



Bayraktar, Mehmet Sami, "Bafra'da 19. Yüzyıl Sonlarından Kalma Gösterişli Bir Konut", *Karadeniz Araştırmaları Enstitüsü Dergisi*, 9/18, ss.205-230.
DOI: 10.31765/karen.1253927

Bu makale etik kurul izni ve/veya yasal/özel izin alınmasını gerektirmemektedir.

This article doesn't require ethical committee permission and/or legal/special permission.

* Araştırma Makalesi / Research Article

** Doç. Dr,

Ondokuz Mayıs Üniversitesi, Fen-Edebiyat Fakültesi, Sanat Tarihi Bölümü, Samsun/TÜRKİYE

✉ msami.bayraktar@omu.edu.tr

ORCID : 0000-0001-8454-4045

Anahtar Kelimeler: Osmanlı Mimarisi, Karadeniz Bölgesi, Bafra, Geleneksel Konut, Ev.

Keywords: Ottoman Architecture, Black Sea Region, Bafra, Traditional Residence, House.

BAFRA'DA 19. YÜZYIL SONLARINDAN KALMA GÖSTERİŞLİ BİR KONUT*

Mehmet Sami BAYRAKTAR**

Öz: Bu çalışmada, Bafra'nın en özgün ve gösterişli tarihi evlerinden biri olan Yıldız Evi'nin sanat ve mimarlık tarihi bağlamında tanıtılarak değerlendirilmesi hedeflenmiştir. Ayrıntılı bir şekilde ince lenerek belgelenen yapının geleneksel Bafra konutları içindeki konumu, Osmanlı konut mimarisindeki yeri hususu değerlendirilmiştir.

Zemin katı dükkân, üst katları bağımsız konut olarak tasarlanıp inşa edilen üç katlı Yıldız Evi, merkez Gazipaşa Mahallesi'nde bulunmaktadır. Vaktiyle Rum bir aile tarafından yaptırılan yapı, kısmen küçük çaplı hasar görmeye birlikte, özgün görünümünü ve mimari bütünlüğünü büyük ölçüde korumaktadır. Yapım sistemi ve süsleme özellikleri, yapının 1880'li yıllar ile 1910 yılı arasında yapılmış olabileceğine işaret etmektedir. İnşa edildiği dönemin mimari özelliklerini yansıtan konut, Bafra'nın en özgün ve gösterişli evlerinden biridir.

Yıldız Evi, geleneksel Bafra konutlarında görülen en yaygın tip olan kâgir yığma yapım sistemli bir yapıdır. Yamuk dörtgen şeklindeki köşe parselde yapılan ve iki cephesi sokağa açılan Yıldız Evi, sokak perspektifi bağlamında estetik haz uyandıran, ilgi çekici dekoratif ayrıntılar içeren simetrik ve dengeli bir cephe düzenine sahiptir. Yapı, 19. yüzyıl sonrası geleneksel Türk konutlarının büyük çoğunluğuna hakim olan iç sofalı düzenin baskın olduğu Bafra konutlarından biridir. Plan birimlerinin yamuk dörtgen şeklindeki parsel üzerine yerleştirilmesi, mekânlar arası geçiş/ilişki, işlev ve cephelerle bağlantı bakımından yapı, son derece başarılıdır. Yıldız Evi'nin cephe tasarımı, cephe elemanlarının biçim dili, cephelerde yer alan taş ve sıvalı kabartma bezemeler, dönemin birçok yapısını şekillendiren Batı Yeni Klasiği ve Türk Ampiri üslup etkileri taşımaktadır. Geleneksel Bafra evleri bağlamında, Yıldız Evi, cephe elemanlarının tür çeşitliliği ve dekoratif unsurların yoğunluğu bakımından en dikkat çeken örneklerden biridir.

A FLAWLESS HOUSING FROM LA'S 19TH CENTURY IN BAFRA

Abstract: In this study, it is aimed to introduce and evaluate Yıldız House, which is one of the most original and ostentatious historical houses of Bafra and registered as a 2nd Group building, in the context of art and architecture history. The position of the structure, which was examined and documented in detail in traditional Bafra

Geliş Tarihi / Received Date: 20.02.2023

Kabul Tarihi / Accepted Date: 27.06.2023

houses, and its place in Ottoman house architecture were evaluated.

The three-storey Yıldız House, which was designed and built as a shop on the ground floor and as an independent residence on the upper floors, is located in the central Gazipaşa District. The building, which was once built by a Greek family, is partially damaged, but preserves its original appearance and architectural integrity to a large extent. The construction system and decoration features indicate that the building may have been built between the years 1880 and 1910. Reflecting the architectural features of the period in which it was built, the residence is one of the most original and ostentatious houses of Bafra.

Yıldız House is a building with masonry construction system, which is the most common type seen in traditional Bafra houses. Yıldız House

which was built on a trapezoidal corner plot and opens to the street on two sides, has a symmetrical and balanced façade with interesting decorative details that arouse aesthetic pleasure in the context of street perspective. The building is one of the Bafra houses, where the interior sofa layout dominates the majority of traditional Turkish houses after the 19th century. The building is extremely successful in terms of placing the plan units on a trapezoidal parcel, transition/relationship between spaces, function and connection with the facades. The facade design of Yıldız House, the language of the facade elements, the stone and plaster relief decorations on the facades bear the influences of the Western New Classical and Turkish Empiric style that shaped many buildings of the period. In the context of traditional Bafra houses, Yıldız House is one of the most striking examples in terms of the variety of facade elements and the density of decorative elements.

Giriş

Bu çalışmada, Bafra'nın en özgün ve gösterişli tarihi evlerinden biri olan ve II. Grup yapı olarak tescil edilen Yıldız Evi'nin sanat ve mimarlık tarihi bağlamında tanıtılarak değerlendirilmesi hedeflenmiştir. Tarihi Bafra evlerinin bir parçası olan yapı, ayrıntılı bir şekilde incelenerek belgelenmiştir. Yapının geleneksel Bafra konutları içindeki konumu, gösterdiği özellikler bakımından dönemin Osmanlı konut mimarisindeki yeri hususu değerlendirilmiştir.

Samsun ilinin kuzey batısında kurulmuş olan ve şehir merkezine 51 km uzaklıkta bulunan Bafra, Samsun'a bağlı bir ilçedir (Harita 1). Bilinen tarihi MÖ 5000 yıllarına (Kalkolitik / Bakır Taş Çağı - MÖ 5000-4000) kadar inen,¹ Bafra'nın tarihi yapı mirasını oluşturan ve ayakta kalan eserlerin hemen hemen Türk (Osmanlı) devrine aittir.² Bunların en eskileri, Osmanlı öncesi Canik Beylikleri (13. yüzyıl - 1450 yılları) dönemine kadar inmektedir. Bu dönemde Bafra yöresine hakim olan Bafra Beyleri'ne ait birkaç eser günümüze ulaşmıştır. Bafra - Türbe Köyü Emirza Bey Türbesi (1381), Bafra Beyliği Döneminden kalma ilk ve tek eserdir. Bunları takip eden Candaroğulları Döneminden ilçe sınırları dahilinde günümüze ulaşan, Bafra - Çetinkaya Beldesi Hızır Bey Türbesi ve Hamamı (1411-20) Candaroğulları Beyliğinden günümüze ulaşan iki yapıdır. Geri kalan yapılar Osmanlı eseridir. Evler bunlar içerisinde en yoğun grubu oluşturmaktadır. İlçe merkezinde 3 cami, 2 hamam, 1 arasta (bedesten), 2 okul, 5 çeşme, yapı mirasının başat kamusal yapılarıdır.

1. Caner Tarkan Yıldız Evi

Zemin katı dükkân, zemin kat üstündeki 1. ve 2. katları konut olarak tasarlanıp inşa edilen Yıldız Evi, Bafra merkez Gazipaşa Mahallesi, Mektep Sokak üzerinde, 52 pafta, 73 ada, 12 parselde yer alır (Foto. 1-5). Köşe parselde konumlanan ve sağ yan cephesi komşu bina ile bitişik halde olan yapının ön, sol yan ve arka cepheleri açıktır. Ön cephe Mektep Sokağı'na, sol yan cephe komşu bina ile arada bulunan boşluğa, arka cephe ise yapının arka bahçesine bakmaktadır. Yapının yamukça uzun dikdörtgen şeklindeki duvarsız küçük bahçesinde herhangi bir

¹ Abdik vd., 2012: 343-360.

² Bafra'nın ilçe merkezinde 20 kadar arkeolojik sit alanı ve kalıntısı (höyük, tümülüs ve yerleşme), 4 cami, 4 çeşme, 2 hamam, 1 arasta (bedesten), 2 okul olmak üzere 13 anıtsal yapı, 80 adet konut, 35 ticari yapı olmak üzere 115 adet sivil mimarlık örneği günümüze ulaşmayı başarmış ve korunması gerekli kültür varlığı olarak tescil edilmiştir.

yapı bulunmaz (Foto. 4-5). Sol yan cephede vaktiyle bir bahçe kapısı olabileceği düşünülebilir. Sol yan cephenin orta hizasında demir kanatlı yeni bir kapı bulunmaktadır (Foto. 2).

Yapının ön, sol yan ve arka cephelerinde, sokaktan doğrudan ulaşılan giriş kapıları bulunur (Foto. 6-9). Yapı bu kapılar vasıtasıyla sokak ve arka bahçeyle irtibatlıdır. Zemin, 1. kat ve 2. kat olmak üzere 3 katlı yapı, kırma çatıyla örtülüdür (Çizim 1-6).

1.1. Tarihçe ve Tarihlendirme

Yapının bulunduğu mahalle Bafra'daki tescilli konutların yoğun olarak bulunduğu bir mahalledir. Bafra'daki 93 tescilli konutun 12'si bu mahallede yer alır. 19. yüzyıl boyunca Rumların ikamet ettiği Gazipaşa Mahallesi, ilçe merkezinde mübadillerin iskân edildiği mahallelerden biridir. Konutun inşa edildiği tarihi belirleyebilecek bir belgeye rastlanmamıştır. Konutun sahibi Caner Tarkan Yıldız Bey'den³ edinilen bilgilere göre, yapı vaktiyle ilçede ikamet eden Rum bir aile tarafından yaptırılmış, mübadelen sonra 1944 yılı dolayında Yıldız ailesinin mülkiyetine geçmiştir. Yapının mimarı veya yapıda çalışan yapı sanatçılarıyla ilgili bir belge veya bilgiye ulaşılamamıştır. Ancak Caner Bey, yapının Rum bir mimar tarafından yapılmış olabileceği yönünde duyum aldığını belirtmektedir.⁴ Mülk sahibi ile yapılan görüşme sonucu, yapının ilk inşasında alt katı dükkân olan konut olarak yapıldığı, 1920-30'lu yıllarda hastahane olarak kullanılmış olduğu, akabinde Yıldız Ailesi mülkiyetine geçtiği, alt katındaki dükkânların, fırın, kahvehane, kömür satış yeri gibi işlevler yüklendikten sonra binanın yaklaşık 20 yıldır kullanılmadığı anlaşılmıştır.

Yapının gösterdiği mimari bütünlük, malzeme ve teknik özellikler, tüm birimlerinin tek aşamada yapıldığını göstermektedir. Farklı tarih veya doku uyumsuzluğu söz konusu değildir. Kısmen küçük çaplı hasar gören yapı, özgün görünümünü büyük ölçüde koruyan bütünlüğünü hiç kaybetmeyen bir yapıdır (Foto. 2-9).

Yapının inşa tarihi konusunda tarihi süreç, binanın yapıım sistemi, malzeme-teknik özellikleri ve özellikle de süsleme unsurları fikir vermektedir. 19. yüzyılın 2. yarısından sonra Bafra'yı da içine alan Samsun ve yakın çevresinde gelişim gösteren tütün üretimi ve ticari faaliyetlerin getirdiği refahın yansıması olarak ilçede gösterişli konutlar görülmektedir. Yapının yapıım sistemi ve süsleme özellikleri yukarıdaki tarihi seyre uygun düşen 19. yüzyıl sonları ile 20. yüzyıl başları arasında yapılmış olabileceğine işaret etmektedir. Cephe düzeni ve cephelerde yer alan süsleme unsurlarını şekillendiren Ampir ve Batı Yeni klasiği üslubu Bafra'da 19. yüzyıl sonları ile 20. yüzyıl başları arasında görülmektedir.⁵ Yukarıdakilerin hülasası olarak yapının 19. yüzyıl sonları ile 20. yüzyıl başları arasında özellikle 1880'li yıllar ile 1910 yılı arasında yapılmış olabileceğini düşünmekteyiz.

1.2. Mülkiyet ve Tescil Durumu

Konut, Samsun Kültür ve Tabiat Varlıklarını Koruma Kurulu tarafından 29.11.1990 tarih ve 874 numaralı karar ile tescil edilmiştir.⁶ Yapı; sanat ve mimarlık tarihi, estetik, mahalli, dekoratif, belgesel, izlenim, özgünlük, homojenlik, onarılabilirlik değerlerinin yanı sıra yapısal durum, malzeme yapıım tekniği, biçim bakımından özellik göstermesi tarihi çevre kimlik ve dokusuna katkıda bulunması, yöresel yaşam biçimini yansıtması bakımından korunması gerekli taşınmaz kültür varlığı olarak tescile şayan bir yapıdır. Konut, inşa edildiği dönemin geleneksel

³ Caner Tarkan Yıldız, Ankara, 1965, Üniversite, Eczacı. Araştırmamız bağlamında yapıyı incelememize izin vererek nezaket gösteren Sayın Yıldız'a burada bir kez daha teşekkürlerimizi sunarız.

⁴ Caner Tarkan Yıldız, Ankara, 1965, Üniversite, Eczacı.

⁵ Yapının mübadelenin gerçekleştiği 1924 yılından sonra inşa edilemeyeceği, zira ilk sahibi olan Rum ailenin mübadelde göç ettiği bilinmektedir.

⁶ Abdik vd., 2012: 452

mimari özelliklerini yansıtan, Bafra'nın en özgün ve gösterişli konutlarından biridir. Yapının koruma grubu değeri, ilgili mevzuata⁷ göre II. Gruptur.

1.3. Yapım Sistemi – Malzeme ve Teknik

Bina, iç ve dışta sıvayla kaplı harman tuğla duvarlara sahip kâgir yığma bir yapıdır (Foto. 2-9). Zemin katta; ön ve sol yan (sağ kesimdekiler) kapı ve pencere çevrelüklerinde, çıkma altlarındaki konsollarda, kat silmesinde, pilaster başlıkları ile pencere denizliklerinde muntazam kesme taş malzeme görülür. 1. katta; ön ve sol yan cephede balkon altı kesimindeki kat silmesinde ve çıkma altındaki konsollarda, 2. katta çatı kornişindeki profilli küçük konsollarda muntazam kesme taş kullanılmıştır (Foto. 2,3,6-11). Arka cephede sadece balkon döşemesi mesabesinde, balkonu taşıyan çelik kirişin önünde kesme taş kullanılmıştır. Bu kesimdeki kesme taş; çelik kirişin altında gömlek şeklindeki taş kaplamadır. Diğer cephelerdeki balkon çıkmalarda da bu şekildedir.

Yapının yığma tuğla dış duvarları; zemin katta 40 cm, normal katlarda 35 cm, iç duvarlar; zemin katta 30 cm, normal katlarda 21,5 cm kalınlığındadır. Sadece 1. katta 101 ile 109 holler arasında 15 cm kalınlıkta sıvayla kaplı bağdadi duvar görülür.

Katlarda bulunan kapalı ve açık çıkmalar, oymalı muntazam kesme taş işçilikli taş konsollar üzerine oturan fabrika yapımı çelik kirişler (putrel) tarafından taşınmaktadır (Foto. 10,12-14). Zemin kat kapı pencereleri, zemin üstü katlardaki balkon korkulukları ve pencere önlerindeki korkuluklar dökme demirdir (ferforje) (Foto. 6,8-11). Çelik kirişlerde görülen paslanmaya bağlı bozulmalar yer yer sıvanın kabarmasına ve taş konsolların kısmen kırılmasına neden olmuş haldedir⁸ (Foto. 8,12-14).

Yapının ahşap kirişlere çakılı tahta döşemeleri genel itibarla iyi durumdadır. Ahşap tavan iki türdür. Birincisi ZO2 Ardiye, 109 Hol, 201 Hol, 209 Holde görülen ahşap kirişlemeli özensiz sayılabilecek tavadır. İkincisi sayılanların dışında kalan ahşap tavanlar için geçerli olan pasalı ahşap tavadır. Bunlar daha özenli ve öncekilere nispetle daha öncelikli mekânlarda tercih edilmiştir. Tavanlar, dekoratif göbek veya süsleme unsuru barındırmaz.

Yıldız Evi'nin 1. ve 2. kattaki ahşap unsurlarının ilk inşadan kalmış olması muhtemeldir. Yaklaşık olarak 100-120 yıllık olan bu unsurların biçim ve işçilik özellikleri Bafra'daki yakın tarihli konutlardakilerle benzerlik göstermektedir.⁹

1.4. Cephe Düzeni ve Elemanları

Yapının kat yükseklikleri dıştan; zemin kat, 4.22 m, 1. kat 3.93 ve 2. kat 3.96 m'dir. 1.36 m yükseklikteki çatı ile birlikte binanın yüksekliği 13.47 m'dir.¹⁰

Yapının Mektep Sokağı'na bakan 8.73 m. uzunluktaki ve 12.10 m yükseklikteki¹¹ ön cephesi, büyük ölçüde simetrik düzende ele alınan dengeli kuruluşu ve özenli süslemeleriyle dikkat çeker (Foto. 2-3,6-7, Çizim 4). Cephenin sağ yanı komşu parseldeki betonarme dört katlı binaya bitişiktir.

⁷ Kültür Bakanlığı, Kültür ve Tabiat Varlıklarını Koruma Yüksek Kurulu'nun, 5.11.1999 tarih ve 660 numaralı Taşınmaz Kültür Varlıklarının Gruplandırılması, Bakım ve Onarımları İlke Kararı.

⁸ Paslanarak genişleyen kirişler etraflarındaki sıva ve taş dokuyu yer yer patlatmıştır. Taş konsolların büyük çoğunluğu sağlamdır. Kısmen kırılanların, sağlam olanlarına bakılarak restorasyonu mümkündür.

⁹ Bafra gibi nem oranının yüksek olduğu coğrafyada özellikle cephelerde yağmura maruz pencere kanatlarının fazla dayanamayacakları savıyla düşünüldüğünde; mevcut pencere kanatlarının, biçim dili ve teknik bağlamda 1960'lı yıllardan sonra olamayacağı kanaatindeyiz.

¹⁰ Ölçüler, rölöve projesinden ön cephenin sol köşesi itibariyledir. Baca dahil edilmemiştir. Araştırmamızda kullanılan 14 ve 15 numaralı çizimlerin haricindekilerin tamamı, Mimar Osman İnci imzalı "Samsun Bafra İlçesi Gazipaşa Mahallesi 73 Ada 13 Parsel Caner Yıldız Evi Restorasyonu Projesi"nden alınmıştır. İlgili projeyi istifademize sunan proje müellifi Sayın Osman İnci'ye değerli katkılarından dolayı teşekkür ederiz.

¹¹ Kapı eşiği korniş bitimi arası.

Sıvalı ve yığma harman tuğla ile örülü dört ayakla düşeyde üç birime ayrılan zemin kat cephenin sağ kenarında, 1. ve 2. kattaki konut birimlerine ulaşımı sağlayan çift kanatlı demir giriş kapısı yer alır (Foto. 6,11, Çizim 4,7). Kapının yuvarlak kemerle kuşatılan ferforjeli bir penceresi bulunmaktadır (Çizim 7, Foto. 11). Kapı kanatları, ortadaki biraz daha küçük olmak üzere üçer panolu olup binide stilize çiçek ve "C" kabartmalara yer verilmiştir.

Ayakların profilli kesme taş başlıkları bulunur (Foto. 6,11). Kapının solunda yan yana simetrik düzende ahşap söveli iki geniş pencere yer alır (Foto. 6). Kesme taş denizlikli pencerelerin mevcut ahşap kasalarının muhdes olduğu anlaşılmaktadır. Ekim 2013 yılında yapıyı ziyaretimizde çekilen fotoğrafta; dükkân cephelerinde galvanize oluklu sac muhafazalı demir çevrelikli 3 kepenk olduğu görülmektedir (Foto. 6). 2013 itibariyle, bunlardan ön cephenin sağında olanı özgün, diğerleri yenilenmiş halde idi. Özgün olanının demir çerçevesinde hemen yanı başındaki kapının demir kanatlarının bulunduğu binisindeki ile benzer stilize bir desen görülmektedir.

Pencere üzerindeki kepenk alınlıklarında kabartma sıvayla kaplı yuvarlak kemerli dekoratif pencereler yer alır (Foto. 6, Çizim 4). Zemin kat, 1. kat çıkmasına destek veren kesme taş işçilikli dekoratif taş konsolların üstündeki yine kesme taş işçilikli profilli ve meanderli kat silmesiyle son bulur (Foto. 6,11). Taş konsollarda; stilize kıvrık dal ve yapraklar, prizmatik oymalar, sarkıt ve volütler bulunur (Foto. 12-14, Çizim 8-9).

1. kat ve 2. katın cephe düzeni çatı kornişi haricinde birbirinin simetriğidir (Foto. 7,10 Çizim 4). Profilli ve meanderli sıva kabartmalı kat silmeleri katları ayırır. Cephenin sağ kesimi hariç diğer kesimleri zemin kat üstünde çıkma yapar (Foto. 7). Ortadaki kesim, cepheye iki pencereyle açılan kapalı oda çıkmasıdır. Bunun solunda ise açık çıkma esaslı balkon bulunur (Foto. 7,10). Çıkmalar, taş konsollara basan çelik kirişlere oturur. Sol köşedeki balkonun ucunda çapraz konumda yerleştirilen 1. ve 2. kat balkon kapıları cepheye yansır (Foto. 2,10). Bunun sağında kalan cephenin diğer kesiminde; her katta dört cephe penceresi, orta pencerelerin yanlarında çıkmanın kenarına düşen ikişer dar yan pencere bulunur (Foto. 2-3). Profilli kesme taş çevrelikli pencereler birbirinin simetriğidir (Foto. 3,10, Çizim 10-11). Önlerinde 1/3 boyda dekoratif ferforje korkuluklar yer alır (Foto. 10, Çizim 10-11). Pencere üst söveleriyle kat silmesi arasında kalan alanda önce küçük dekoratif seramik esaslı havalandırma kapakları, bunun hemen üstünde stilize bitki görünümlü "C" ve "S" kıvrımlı sıva kabartmaları bulunur (Foto. 10, Çizim 10-11). İkinci katı sonlandıran ve cepheden 40 cm taşıntı yapan furuşlu korniş, alttan yukarıya sırayla ve genişleyerek; meander frizi, diş sırası (dentil) ve profilli taş konsollar ve sıva işi profillerle son bulur (Foto. 10).

Cephe duvarlarında yer yer sıva dökülmeleri, kat silmeleri ve korniş konsollarında yer yer çatlak, kırık ve kayıplar görülmektedir (Foto. 2,7,10).

Yapının ara sokağa bakan sol yan cephesi, büyük ölçüde simetrik düzende ele alınan dengeli kuruluşu ve özenli süslemeleriyle dikkat çeker (Foto. 2,8,9 Çizim 5). Cephenin sağ tarafında tüm katları ayıran kat silmesi mevcuttur. Sol tarafta bu düzen görülmez. Kat silmeli olan sağ tarafı sıvalı ve yığma harman tuğlalı dört pilasterle belirlenen zemin katta, dükkân birimlerine ulaşımı sağlayan iki kapı bulunur (Foto. 2,8, Çizim 5,12-13). Sağdaki tek ahşap kanatlı, diğeri demir çift kanatlıdır. Demir kapının kanatları, ön cephedekinin tam benzeridir. Bu kapı, içten muhdes bir duvarla kapatılmıştır. Dikdörtgen açıklıklı kesme taş işçilikli çevrelıklere sahip kapıların üzerinde yuvarlak kemerle kuşatılan ferforje şebekeli pencereler bulunmaktadır (Foto. 2,8, Çizim 5,12-13).

Cephenin sağ köşesinde ahşap çevrelikli bir geniş pencere yer alır (Foto. 2,8). Bunun önünde, 2013 itibariyle ön cephenin solundaki ile aynı; muhdes bir kepenk bulunmaktaydı (Foto. 2). Cephenin sağ yarısındaki zemin kat ile 1. katı ayıran kat silmesine kadar olan kesimdeki düzen, sayıları değişerek ön cepheyi tekrarlar (Foto. 2,3,9). Pencere üzerindeki kepenk alınlığında kesme taş işçilikli, yuvarlak kemerli dekoratif bir pencere yer alır. Zemin kat, 1. kat çıkmasına

destek veren kesme taş işçilikli dekoratif taş konsolların üstündeki profilli ve meanderli kat silmesiyle son bulur (Foto. 8,9). Taş konsollar; stilize kıvrık dal ve yapraklar, prizmatik oymalar, sarkıt ve volütlerle süslenmiştir (Foto. 8).

1. ve 2. katın sağ kesimi, ön cephedeki düzenin çok yakın bir benzeridir (Foto. 2,3, Çizim 4-5). Cephenin sağ tarafında kalan 1. ve 2. katta yer alan ferforje korkuluklu balkon, ön cephenin devamı şeklinde köşeyi dönerek bu cephede devam eder. Bu katlarda dörder pencere yer alır. Sağ kesimdeki üçer pencere, ön cephedekilerle aynı özellikleri taşıırken, soldaki birer tanesi bunlardan farklı boyutta, yalın sıvalı çevrelikli, yana açılır ikişer kanatlı, beton denizlikli ahşap yalın pencerelerdir (Foto. 9, Çizim 5). Ön cephede zemin kat üstünde cephenin sağ kenarı haricinde kalan büyük bir kısmı çıkma yaparken bu cephede yine zemin kat üstünde fakat sadece balkon kesimde çıkma yapılmıştır. Cephenin sol tarafında, 1. ve 2. katta yer alan ve arka cepheye bakan demir korkuluklu balkon bulunmaktadır (Foto. 5, Çizim 5).

Cephe duvarlarında yer yer sıva dökülmeleri, kat silmeleri, korniş ve balkon konsollarında yer yer kırık, çatlak ve kayıplar görülmektedir (Foto. 2,9, Çizim 5).

Kısmen dökülen sıvasıyla kötü bir görünüm veren arka cephe, büyük ölçüde simetrik ancak öncekilerle kıyaslanmayacak derecede yalın bir cephedir (Foto. 4-5, Çizim 6). Cephe, zemin kat üstünde sağda (açık balkon çıkması) ve solda (kapalı çıkma) çıkma yapar. Çıkma zemin kat duvarlara çapraz konumda saplanan üç kalın çelik payanda ile desteklenmiştir (Foto. 5).

Cephenin zemin katının sağ yanında, arka bahçeye ulaşımı sağlayan, basık kemer açıklıklı tek kanatlı demir bir kapı, kapının solunda; üst kesiminde tek kanatlı 2 ahşap pencere yer almaktadır. Bu pencerelerin yanında muhdes olduğu anlaşılan küçük bir pencere açıklığı bulunmaktadır (Foto. 4-5).

1. ve 2. katta, birbirinin aynısı olan simetrik bir düzen görülür (Foto. 4-5). Katların solunda birer yatık dikdörtgen açıklıklı ıslak hacim penceresi, diğer kesimlerde; çift kanatlı birer pencere ile birer ahşap kapı bulunmaktadır. ıslak hacim pencerelerinde 1. kattaki ahşap 2. kattaki muhdes alüminyumdur.

Yapının 1. ve 2. kat döşeme hizasında çelik kirişler bulunmaktadır. Cephenin sağ tarafında 1. ve 2. katta, tek kanatlı ahşap kapıların önünde demir korkuluklu balkonlar bulunmaktadır (Foto. 4-5). Cephede; 1. ve 2. katta tuvaletten, 2. katta mutfaktan çatıya uzanan üç adet muhdes baca bulunmaktadır (Foto. 4-5).

Yapının sağ yan cephesi arka cepheye yakın az bir kısmı hariç olmak üzere komşu binaya bitişiktir. Açık olan kesim yalın duvardan ibarettir (Foto. 4-5).

1.5. Örtü

Yıldız Evi, plan şemasıyla uyumlu oturtma esaslı bir bileşik kırma çatı ile örtülmüştür (Foto. 4, Çizim 5-6). Özgün çatı kaplaması marsilya kiremitidir. Sonraki tadilatlarda bunların bir kısmı yeni marsilya kiremitleriyle değiştirilmiştir.

1.6. Plan Tipi ve Plan Elemanları

Cephe uzunlukları; ön 8.73, arka 5.46, sağ yan 11.40, sol yan 11.91 m. ölçülerinde¹² olan yapı, 165.38 m² yamuk dikdörtgen bir alana oturmaktadır. Yapının zemin katında; içinde merdiveni bulunan 1 giriş (hol), 1 ardiye, 1 depo, 1 dükkân yer alır (Çizim 1). Zemin kat birimlerinde yer alan duvarlar, çimento esaslı sıvayla kaplı harman tuğlalıdır (Foto. 15).

Ön cephedeki çift kanatlı demir kapı ile girilen Giriş (ZO1) çimento esaslı sıvalı harman tuğla duvarlı uzunca dikdörtgen planlı bir mekândır (Çizim 1). Betonarme şap zeminli ve ahşap ta-

¹² Ölçüler, rölöve projesinden alınmıştır.

vanlı, mekânda bulunan ahşap merdiven 1. katta bulunan 101 holüne geçiş sağlamaktadır. Merdiven altında tek kanatlı ahşap gömme dolap bulunmaktadır. ZO1'den ZO2 Ardiyeye geçiş amacıyla; merdivenin ilk altı basamağının yarısı kesilip ahşaplar ile desteklenerek muhdes bir geçiş alanı oluşturulmuştur.

ZO1 girişteki yukarıda değinilen holdeki muhdes geçişten ulaşılan Ardiye (ZO2) toprak zeminli, ahşap kirişlemeli tavanlı ve uzunca dikdörtgen planlı bir mekândır (Çizim 1). Girişin aksi istikametindeki arka duvarında sonradan kapatılmış muhdes bir kapı izi bulunmaktadır.

Konutun sol yan cephesinde bulunan tek kanatlı ahşap kapıyla girilen Dükkân (ZO3) seramik (fayans) kaplı betonarme döşemeli, volta döşeme tavanlıdır (Foto. 15). Sol yan cephesinde; ahşap kapının biraz solunda sonradan muhdes bir duvarla kapatılan çift kanatlı demir bir kapı, sağ yanında ise bir pencere yer alır.¹³ Ön cephede iki geniş pencere bulunur. Yapının ön cephesine bakan iki ve sol yan cephesinde ön cepheye yakın konumdaki bir pencere üzerinde bulunan demir kepenklerin duvar bağlantı elemanları yerindedir. Bunlar bu kesimde asli halde cepheye açılan kepenkli bir dükkân düzeni olduğuna işaret etmektedir. Kepenkler 2013 yılı ziyaretimizde yerinde iken günümüzde kaldırılmış haldedir. Sol yan cephedeki çift kanatlı demir kapının iç kısmı muhdes duvar bir ile sonradan kapatılmıştır. Dükkânın arka cephe yönündeki duvarında, ZO4 numaralı depoya açılan birer pencere ve bir kapı boşluğu bulunur.

ZO3 dükkân içindeki kapı boşluğundan ulaşılan Depo (ZO4) yamuk dörtgen şekilde bir mekân olup ön cephe tarafında yukarıda sözü edilen birer kapı ve pencere boşluğu, arka cepheye bakan duvarında tek kanatlı bir demir kapısı, bu kapının üstünde tek kanatlı iki üst pencere bulunur. Diğer duvarları sağırdır. Tavanı çimento esaslı sıvalı, zemini özgün döşeme karo kaplıdır. Yapının zemin kat iç mekânlarında kayda değer bir eleman görülmez.

Zemin katta bulunan ZO1 numaralı girişteki ahşap merdivenle ulaşılan 1. katta; 2 hol, 1 sofa, 3 oda 1 mutfak, 1 tuvalet, 1 balkon bulunmaktadır (Çizim 2). Bu katta geleneksel Türk konutlarında görülen iç sofalı plan tipi görülür. Katın orta kesimde bulunan ve hol ile ulaşılan sofa, iki pencere ile sol yan cepheye açılmaktadır.

101 ile 109 numaralı holleri ayıran sıvalı ahşap karkas duvarlar haricinde, katta yer alan tüm duvarlar, çimento esaslı sıvayla kaplı harman tuğladır. Tuvalet ve balkonların dışında kalan birimlerin zemini ahşap döşemidir. Tuvalet zemini beton şap, ön balkon zeminleri özgün döşeme karo kaplamalıdır. Katta yer alan iki hol ve tuvaletin tavanları pasasız ahşap, diğer birimler -108 numaralı balkon hariç- pasalı ahşap tavanlıdır. 108 numaralı balkon tavanı volta döşemidir. Mutfağın yarısı pasalı yarısı pasasız ahşap tavanıdır. Pasalı tavanlar daha özenli bir işçiliğe sahipken diğer tip basit ve özensizdir.

ZO1 holde bulunan ahşap merdivenle ulaşılan 101 Holde; 2. kattaki 201 hole çıkan ahşap merdiven bulunmaktadır (Foto. 16). Merdiven kovanında yana açılan çift kanatlı bir ahşap pencere yer alır. 101 numaralı holden, 102 numaralı sofaya tek kanatlı ahşap bir kapı ile ulaşılır.

101 holden tek kanatlı ahşap kapıyla girilen 102 Sofada, 103, 105, 107 ve 109 numaralı mekânlara açılan dört ahşap kapı ve yapının sol yan cephesine açılan çift kanatlı iki ahşap pencere bulunmaktadır (Foto. 17). Sofanın ön cepheye bakan duvarında genişçe bir baca bulunur. Kısmen delinen baca duvarında malzeme kaybı bulunmaktadır.

102 numaralı sofadan tek kanatlı ahşap kapıyla girilen 103 Odada, 104 numaralı odaya açılan tek kanatlı ahşap bir kapı ile dört pencere bulunur (Foto. 18). Ön cepheye açılan iki pencere; yana açılır ahşap çift kanatlı, çıkmanın yan pencereleri konumunda olan diğer ikisi; ahşap giyotin (düşey sürgülü) kanatlıdır. Odanın duvarlarında sıva dökülmeleri ve sıva çatlakları görülmektedir.

¹³ Demir kanatlı kapı cephe başlığında anlatılmıştı.

103 numaralı odadan tek kanatlı ahşap kapıyla girilen 104 Odada, yapının ön cephesine bakan, yana açılan çift kanatlı bir ahşap pencere bulunmaktadır (Foto. 19). Ahşap döşemede malzeme kaybı dikkat çeker.

102 sofadan tek kanatlı ahşap kapıyla girilen ve zemini ahşap döşeme olan 105 Odada, 106 numaralı balkona açılan tek kanatlı ahşap bir ahşap kapı ve iki ahşap giyotin pencere bulunmaktadır. Odanın duvarlarında sıva dökülmeleri ve sıva çatlakları görülmektedir.

105 numaralı odadan tek kanatlı ahşap kapıyla girilen 106 Balkonun zemini özgün döşeme karo, tavanı çimento esaslı sıvayla kaplı volta döşemedir (Foto. 20). 105 ve 106 numaralı mekânların arasında bir basamak kot farkı bulunmaktadır. Odada, 105 numaralı odadan açılan tek kanatlı bir ahşap kapı ve iki ahşap giyotin pencere, 103 numaralı mekândan açılan bir adet ahşap giyotin pencere bulunmaktadır (Foto. 20). Muntazam kesme taş işçilikli kapı ve pencere çevrelıklarının üstünde taş bezemeler, pencere önlerinde özgün ferforje korkuluk yer alır. Balkon korkulukları da özgün ferforjedir. Geniş tutulan saçak altlarında, yer yer zamana bağlı bozulmaların görüldüğü kesme taş işçilikli dekoratif dört taş konsol yer almaktadır.

102 numaralı sofadan tek kanatlı ahşap kapıyla girilen 107 Mutfak ile 102 sofa arasında bir basamak kot farkı bulunmaktadır. Mutfakta, 108 numaralı balkona açılan tek kanatlı ahşap bir kapı, çift kanatlı bir ahşap pencere ve yapının sol yan cephesine açılan çift kanatlı ahşap başka bir pencere yer alır (Foto. 21). Ahşap mutfak dolabı ve beton mutfak tezgâhı süslemesiz ve basit unsurlardır. Mutfak tezgâh arkası duvar, yalın seramik (fayans) kaplıdır. Duvarlarda sıva dökülmeleri ve sıva çatlakları, zemin kaplamasında yer yer malzeme kaybı görülen mutfağın tavan kaplamasında muhdes ekler mevcuttur.

107 numaralı sofadan tek kanatlı ahşap kapıyla girilen 108 Balkonun zemini özgün döşeme karo, tavanı çimento esaslı sıvayla kaplı volta döşemedir. Balkonda, 107 numaralı odadan açılan tek kanatlı ahşap bir kapı ve yama açılır tek kanatlı ahşap bir pencere bulunmaktadır (Foto. 5). Kapı ve pencerelerin yer aldığı duvarda sıva dökülmeleri ve malzeme kaybı görülür. Balkon korkulukları demirdir.

102 numaralı sofadan tek kanatlı ahşap kapıyla girilen 109 Holün zemini şap kaplama, tavanı ahşaptır. 102 ve 109 numaralı mekânların arasında bir basamak kot farkı söz konusudur. Mekânda 110 tuvalet açılan tek kanatlı ahşap bir kapı bulunmaktadır. Holün duvarlarında sıva dökülmeleri ve çatlaklar görülür.

109 numaralı holden tek kanatlı ahşap kapıyla girilen 110 Tuvaletin tavanı ahşap, zemini şap kaplamadır. Harman tuğlalı ve çimento esaslı sıvalı duvarlar seramik (fayans) kaplıdır. Tuvalette, yapının arka cephesine açılan tek kanatlı, ahşap, küçük ıslak hacim penceresi yer alır. Duvarlarda sıva dökülmeleri, sıva çatlakları ve nemlenme dikkat çeker. Seramik kaplamada malzeme kaybı bulunmaktadır.

1. kattaki 101 holdeki ahşap merdivenle ulaşılan 2. katta; 2 hol, 1 sofa, 3 oda 1 mutfak, 1 tuvalet, 1 balkon bulunmaktadır (Çizim 3). Bu kattaki tüm birimler, mekân düzeni bağlamında 1. kata izdüşüm yapacak şekilde (altlı üstlü) aynıdır (Çizim 2-3). Dolayısıyla 1. katta olduğu gibi bu katta da geleneksel iç sofalı plan düzeni görülür. Katın orta kesimde bulunan ve hol ile ulaşılan sofa, iki pencere ile sol yan cepheden ara sokağa açılmaktadır.

Katta yer alan tüm birimlerin duvarları çimento esaslı sıvayla kaplı harman tuğlalıdır. 201 numaralı hol, sofa, mutfak ve odaların zemini ahşap döşemedir. 209 numaralı hol ile tuvalet zeminleri beton şap, balkon zeminleri karo seramik kaplamadır. Katta yer alan iki hol ve tuvaletin tavanları pasasız ahşap, diğer birimler pasalı ahşap tavanlıdır. Mutfağın yarısı pasalı yarısı pasasız ahşap tavanlıdır. Pasalı tavanlar daha özenli ve düzenli bir işçiliğe sahipken diğer tip basit ve özensizdir.

1. kattaki 101 holdeki ahşap merdivenle ulaşılan 201 Holdeki merdivenin ahşap korkuluklarında, muhdes ekler dikkat çeker (Foto. 22). Holün 202 numaralı sofa tarafında, sofa ile irtibat sağlayan üçü açılır kanatlı diğer ikisi kapalı panolu olmak üzere 5 bölümlü (kanatlı) bir akordiyon kapı bulunur. Holde biri ön cephe tarafındaki 204 oda, diğeri arka cephe tarafındaki 209 hol ile irtibat sağlayan iki adet tek kanatlı ahşap kapı daha bulunmaktadır.

201 holdedeki akordiyon kapıyla girilen 202 Sofada; 203, 205 ve 207 numaralı mekânlara açılan çift kanatlı üç ahşap kapı yer alır (Foto. 23). Sofada, yapının sol yan cephesine açılan yana açılır çift kanatlı iki ahşap pencere bulunur. Ön cepheye bakan duvarda, 1. kattan devam eden genişçe bir baca yer alır.

202 Sofadan çift kanatlı ahşap kapıyla girilen 203 Odada, 204 numaralı odaya açılan tek kanatlı bir ahşap kapı ile dört pencere bulunur. Ön cepheye açılan iki pencere yana açılır ahşap çift kanatlı, çıkmanın yan pencereleri konumunda olan diğer ikisi ahşap giyotin kanatlıdır. Kırmızı badana boyalı duvarların küçük bir kesiminde, sıvaya yapılan basit çimento sıvama müdahaleler görülür (Foto. 24).

203 Odadan tek kanatlı ahşap kapıyla girilen 204 Odada yapının ön cephesine açılan yana açılır çift kanatlı bir ahşap pencere bulunmaktadır. Duvarlarda sıva dökülmeleri, sıva çatlakları ve malzeme kaybı tespit edilmiştir.

202 Sofadan çift kanatlı kanatlı ahşap kapıyla girilen 205 Odada, 206 numaralı balkona açılan tek kanatlı bir ahşap kapı ve yana açılır çift kanatlı iki ahşap pencere bulunmaktadır (Foto. 25). Duvarlarda sıva dökülmeleri ve sıva çatlakları tespit edilmiştir.

205 numaralı odadan tek kanatlı ahşap kapıyla girilen 206 Balkonun zemini özgün döşeme karodur (Foto. 26). 205 ve 206 numaralı mekânların arasında bir basamak kot farkı bulunmaktadır. Balkonda 205 numaralı odadan açılan tek kanatlı bir ahşap kapı ve yana açılır çift kanatlı iki ahşap pencere, 203 numaralı mekândan açılan bir ahşap giyotin pencere bulunmaktadır. Muntazam kesme taş işçilikli kapı ve pencere çevreliklerinin üstünde süslemeler mevcuttur. Pencere önlerinde özgün ferforje korkuluk bulunmaktadır. Balkonun korkulukları ferforjedir. Duvarlarda kısmi sıva dökülmeleri görülür.

202 numaralı sofadan çift kanatlı ahşap kapıyla girilen 207 Mutfakta, 208 numaralı balkona açılan tek kanatlı bir ahşap kapı, yana açılır çift kanatlı bir ahşap pencere ve yapının sol yan cephesine açılan yana açılır çift kanatlı bir ahşap pencere bulunmaktadır. Ahşap kapı zaman içerisinde oturma yaparak sıkışmıştır. Mekânda mutfak dolabı ve mutfak tezgâhı bulunmaktadır (Foto. 27). Mutfak tezgâhının sırt duvarı seramik (fayans) kaplıdır. Mutfak duvarlarında sıva dökülmeleri ve sıva çatlakları, zemin kaplamasında malzeme kaybı görülmektedir. Tavan kaplamasında muhdes ekler mevcuttur.

205 numaralı mekândan tek kanatlı ahşap kapıyla girilen 208 Balkonun zemin kaplaması sökülerek yok olmuştur. Özgün döşemenin diğer balkondaki gibi özgün döşeme karo olması muhtemeldir. Ahşap kapı, zaman içerisinde oturma yaparak sıkıştığı için 208 numaralı mekâna geçiş sağlanamamaktadır. Balkonda 205 numaralı odadan açılan tek kanatlı bir ahşap kapı ve tek kanatlı bir ahşap pencere bulunmaktadır. Kapı ve pencerelerin yer aldığı duvar üzerinde sıva dökülmeleri ve malzeme kaybı dikkat çeker. Balkon korkulukları demirdir (Foto. 4).

201 numaralı holden tek kanatlı ahşap kapıyla girilen 209 Holde, 210 numaralı tuvalete açılan tek kanatlı muhdes bir ahşap kapı bulunmaktadır. Duvarlarda sıva dökülmeleri ve sıva çatlakları tespit edilmiştir.

209 numaralı holden tek kanatlı muhdes ahşap kapıyla girilen 210 Tuvaletin çimento esaslı sıvalı duvarları seramik (fayans) kaplıdır. 209 ve 210 numaralı mekânların arasında bir basamak kot farkı bulunmaktadır. Yapının arka cephesine açılan duvarın üst kesiminde, tek kanatlı

muhdes alüminyum ıslak hacim penceresi bulunur. Duvarlarda sıva dökülmeleri, sıva çatlakları ve nemlenme tespit edilmiştir. Seramik kaplamada malzeme kaybı, tavan kaplamasında bozulmalar dikkat çeker.

1.7. Süsleme

Yapının süs unsurları, yukarıda anlatılan Batı Yeni Klasiği ve Türk Ampiri etkileri taşıyan ve cephede yer alan taş bezemeler, ferforje balkon ve pencere korulukları¹⁴ (Foto.2,8-14, Çizim 7-13) ile bazı birimlerin zemininde görülen döşeme karolarıdır (Foto. 26, Çizim 14-15).

Yıldız Evi'nde, Z4 Dükkân ile 106 ve 206 numaralı balkon zeminlerinde görülen, özgün döşeme karoları (karosiman)¹⁵ dikkat çekicidir. Yapıların zemin ve duvarlarında kullanılan döşeme karolar, ülkemizde 19. yüzyıldan sonlarından itibaren görülmektedir.¹⁶ Karosimanlar, 19. yüzyılın ortalarında Fransa'da üretilerek Akdeniz ülkelerine ve tüm dünyaya yayılmıştır. 19. yüzyılın son çeyreğine doğru Selanik ile bağlantılı Rum ustalar eliyle başta İstanbul ve İzmir olmak üzere ülkemizde de üretilmeye başlanan Fransızca "carreux de ciment" olarak adlandırılan bu yapı malzemesinin adı, dilimize -Fransızca'daki okunuşuna benzetilerek- "karosiman" olarak geçmiştir.¹⁷ Ülkemize ilk kez, Avrupa ile ticari ve kültürel bağlarını sürdüren Levantenlerin evlerinde kullanılarak giren karosimanlar, kısa bir zamanda özellikle İstanbul, Mersin gibi Levanten nüfusun yaşadığı kentler başta olmak üzere 19. ve 20. yüzyılın ilk yarısına tarihlenen konutlarda yaygın olarak kullanılmıştır.¹⁸

Samsun il merkezinde, Bafra ve Alaçam gibi bazı Samsun ilçelerinde 19. yüzyılın sonları ile 20. yüzyılın başlarında inşa edilen bir takım evlerde döşeme karolarına rastlanmakla birlikte birbir aynı desenli bir örnek tespit edilememiştir. Samsun döşeme karolarında; yoğunluk geometrik olmak üzere geometrik ve bitkisel kompozisyonlar görülmektedir.¹⁹

İzmir örneklerinde geometrik, bitkisel veya hem geometrik hem de bitkisel motiflerle süslenen kare şeklindeki döşeme karolarının siyah-beyaz veya çeşitli renklerde örnekleri bulunmaktadır. Yıldız Evi'ndeki örnekler, siyah-beyazdır (Çizim 14-15). Biri daire ve sekiz kollu yıldızdan oluşan geometrik (Z4), diğeri dal, yaprak (rumi) ve palmetten oluşan stilize bitkisel kompozisyonlu (106 ve 206) olmak üzere iki farklı kompozisyona sahip karoların, İzmir konutlarında yakın benzerleri bulunmaktadır.²⁰

1.8. Restorasyon Müdahaleleri ve Özgünlük Durumuna Dair Görüşler

Terk edildiğinden dolayı son yirmi yıldır bozulma ve yıpranma sürecine girdiği gözlenen yapının yakın zamanda restore edilecek olması koruma bağlamında olumlu bir gelişmedir. Çatı strüktüründe bazı kesimlerdeki ahşap unsurlar ve kiremitler en fazla tahrip olan kesimler olarak sayılabilir. İç ve dış tüm sıvalı yüzeylerde yer yer çatlak, kabarma ve dökülmeler, ahşap tavan ve döşemelerde yer yer çürüme ve kayıplar, kapı ve pencerelerin ahşap aksamı, merdiven korkulukları ve dolap kapaklarında bozulma ve çürümeler, cephede yer alan kesme taş

¹⁴ Cephelelerdeki taş ve ferforje bezeme unsurları daha önce anlatıldığından bu başlık altında henüz değinilmeyen döşeme karolar ele alınmıştır.

¹⁵ Döşeme karoları; pigmentli çimento, mermer tozu, beyaz çimento ve diğer minerallerin karışımı ile elde edilen, renklendirici (pigment) olarak ince öğütülmüş kuvars, granit, bazalt, kalsit gibi doğal taşlar ve doğal oksit boyalar kullanılan, kalıpla biçimlendirme yöntemiyle yapılan dekoratif bir yapı malzemesidir. Uçar, 2013: 32,148.

¹⁶ Uçar'ın İzmir konutlarında kullanılan döşeme karolarını konu alan doktora tezindeki tespitlerine bakılarak, 19. yüzyıl sonları ile 20. yüzyılın ilk yarısına tarihlenen İzmir konutların neredeyse tamamında karosimanların kullanıldığı -zemin ve duvarlarda- görülmektedir. Uçar, 2013: 124. Ülkemize ilk kez, Avrupa ile ticari ve kültürel bağlarını sürdüren Levantenlerin evlerinde kullanılarak giren karosimanlar kısa bir zamanda günün modası olarak, özellikle İstanbul, Mersin gibi Levanten nüfusun yaşadığı kentler başta olmak üzere 19. ve 20. yüzyılın ilk yarısına tarihlenen konutlarda yaygın olarak kullanılmıştır. Uçar, 2014: 67,69.

¹⁷ Uçar, 2013: 4,146.

¹⁸ Yenişehirlioğlu vd., 1995: 51; Uçar, 2013, 5; Uçar, 2014, 67-69.

¹⁹ Çelemoğlu, 2019: 384.

²⁰ Uçar, 2013: 113,184,185,217,230,242,281,291.

işçilikli kapı ve pencere söveleri, kat silmeleri, konsollarda kısmi kayıp ve bozulmalar, çelik giriş ve payandalarda ve volta döşemenin çelik aksamında gözlenen paslanmalar giderilmesi gereken başlıca restorasyon sorunları olarak görünmektedir.²¹ Asli görünümünü büyük ölçüde koruyan yapıya yapılacak müdahaleleri belirleme bağlamında özgünlüğünü koruyan kesimlerin örnekliği yeterlidir. Kayıp ve bozulma görülen kesimler, sağlam özgün kesimlere bakılarak tamamlanabilir.

2. Değerlendirme ve Sonuç

Bafra ilçe merkezinde toplamı 93 eden tescilli konutlar yoğunluk sırasıyla; Hacınabi (38 adet), Büyükcami (21), Gazipaşa (12), Tabakhane (9), Çilehane (7) ve Cumhuriyet (6) Mahallelerinde yoğunlaşmaktadır.²² Yıldız Evi, tescilli konutların görece yoğun olduğu tarihi muhitte yer almaktadır.

Bafra geleneksel konut mimarisini bütüncül ele alan bir çalışma bulunmamakla birlikte konuya çeşitli ölçekte ışık tutan bazı araştırmalar bulunmaktadır.²³ İlçe merkezindeki 19. ve 20. yüzyıla ait 18 tescilli konutu inceleyen Erkalkan'ın "Samsun İli Bafra İlçesi Sivil Mimarlık Örneklerinin İncelenmesi Koruma Sorunlarının Belirlenmesi ve Koruma Önerileri" adlı Yüksek Lisans Tezinde ilçe merkezinde bulunan geleneksel Bafra konutlarıyla ilgili önemli tespitler bulunmaktadır. Erkalkan, önemli tarihsel ve sosyal kırılmaların sonucu olarak ortaya çıkan fiziksel özellikleri nedeniyle geleneksel Bafra konutlarını, çeşitli dönem başlıkları altında zamandizinsel olarak dört başlıkta gruplandırmaktadır: 1. Dönem (1830-1910), 2. Dönem (1910-1930), 3. Dönem (1930-1940) ve 4. Dönem (1940-1965).²⁴ İsabetli bulduğumuz²⁵ bu gruplandırmaya göre Yıldız Evi 1. Dönem yapısıdır. Erkalkan'a göre 1. dönem konutları; 19. yüzyıl ortasından başlayarak tütün üretimi ve ticareti sonucu ortaya çıkan zenginleşmenin yansıdığı büyük ve gösterişli aile konakları ile dar ve orta gelirli ailelere ait -büyük konaklar kadar gösterişli olmasa da- "özenli evler" şeklinde iki tiptir.²⁶ Dönem konutların büyük bir kısmı; harman tuğlalı kâgir yağma dış duvarlar ve bağdadi iç duvarlara sahip karma yapı sistem ile inşa edilmiştir. Batı etkili kesme taş işçilikli bezemeler, sütunlar, üçgen alınlıklar, profilli kornişler, özenli kapı ve pencere çevrelikleri, taş taklidi sıvalı duvar (köşe) söveleri ve kat silmeleri bu grupta dikkat çeken özelliklerdir.²⁷

1910-1930 arasını kapsayan ve Son Osmanlı ve Erken Cumhuriyet Dönemini kapsayan 2. Dönem konutlarında; büyük parseller ve plan kurgusu açısından 1. Dönem özellikleri sürdürülürken yapılardaki Türk evi alametlerinin arttığı söylenebilir.²⁸ Bazı evlerde görülen bahçe katı ve zemin kat yağma tuğla, 1. kat tuğla dolgulu ahşap karkas sistem, kaset süslemeli geniş saçaklar ve ahşap cephe kaplamaları sözü edilen özelliklerdir. 2. Dönemin konak denebilecek türden gösterişli evleri, belirtilen özellikleriyle daha çok Türklere ait evlerdir.²⁹

²¹ Restorasyonda yapılacak müdahalelerle ilintili olarak, Mimar Osman İnci İmzalı, Samsun Bafra İlçesi Gazipaşa Mahallesi 73 Ada 13 Parsel Caner Yıldız Evi Restorasyonu Projesinden yararlanılmıştır.

²² Tescil ile ilintili güncel bilgilere, danışmanlık desteği vermekle irtibatlı bulunduğumuz Samsun Büyükşehir Belediyesi Kudep Birimi'nin hazırlamakta olduğu Samsun Kültür Envanteri Projesi bağlamında ulaşılmıştır. İsmetpaşa, İshaklı, Fener ve Yaka Mahalleleri bir-ikişer tescilli konut bulunarak bunları takip eder. Tescilli konutların yarıya yakını terk edilmiş haldedir.

²³ İlçe merkezindeki dışında kırsal alan konutlarıyla ilgili Bafra kırsal konut mimarisi adlı bir yüksek Lisans tez çalışması bulunmaktadır. Tümer, 2020.

²⁴ Erkalkan, 2019: 69-72.

²⁵ Makale bağlamında ilçe merkezindeki konutların hemen tamamı tarafımızdan görülmüştür. Ayrıntılı bir inceleme yapmamakla birlikte, Erkalkan'ın görüşlerine biz de katılmaktayız.

²⁶ Erkalkan, 2019: 69.

²⁷ Kopuz, 2002, 35-42; Erkalkan, 2019, 69.

²⁸ Erkalkan, 2019: 69.

²⁹ "1920 yılından önce yapılmış konutlar, genellikle Ermeni ve Rum topluluklarından kalma tuğla ve iç bölmeleri bağdadi inşaat sisteminde simetrik ve gösterişlidir. 1960'lardan sonra başlayan betonarme apartmanlar gittikçe yaygınlaşarak geleneksel doku değiştirmeye başlamıştır. 1970'li yılların başında binaların % 60'ı tuğla, % 15'i betonarme,

Geleneksel Bafra konutları, Samsun il merkezinde de olduğu gibi genel bir bakışla iki gruba ayrılabilir. Dar ve orta gelirli ailelerin yaşadığı genelde daha küçük parsellerde konumlanan mütevazı evler ilk grubu oluşturur. Diğer grup varlıklı ailelere ait genelde büyük parsellerde geniş bahçe içinde yer alan gösterişli, büyük ve süslemeli konutlardır. Bunlar belirtilen özellikleri nedeniyle konak şeklinde adlandırılabilir. İkinci gruptaki yapıların büyük çoğunluğu; 19. yüzyılın 2. yarısından itibaren görülen ticari gelişmenin şehre çektiği, Rum ve Ermeni azınlıklar veya tüccarlara ait yukarıda değinilen 1. ve 2. Dönem evleridir.³⁰ İki grup arasında malzeme, boyut, cephe düzeni, bezeme, bahçe ve konutun içinde yer alan konut bileşenlerinin tür ve nitelikleri bakımından çeşitli farklar bulunur. Her iki gruptaki konutlar genelde geniş bahçe içerisindedir. Yıldız Evi, üç katlı ve gösterişli cephe bezemeleri ile ikinci grup Bafra evi olmakla birlikte küçük bir arka bahçeye sahiptir. Oturma alanı fazla büyük olmayan yapının alt katı dükkân olarak değerlendirilmiştir.

Yıldız Evi, önündeki sokağın hafif dirsek yaptığı bir köşede; iki cephesi sokağa cephe verecek şekilde, doğrudan sokaklara açılan kapılarla ulaşılan bir evdir. Ön cephede konuta sol yan cephede dükkânlara açılan kapılar bulunur. Evin sokağa bakan iki cephesi özenle ele alınmış ve süslenmişken arka bahçe ve yandaki binaya bitişen diğer cepheler son derece yalın tutulmuştur.

Bafra konutlarında çoğunlukla arka bahçelerde müstemilat birimleri ya da sundurmalar yer alır. Gösterişli konakların müstemilatında mutfak, kiler, fırın (tandır fırını ve/veya ekmek fırını), ambar ve kuyu gibi hizmet ile ilintili birimler görülür.³¹ Günümüzde, asli halde daha yaygın olması beklenen çeşme ve kuyulara günümüzde Bafra'da nadiren rastlanmaktadır. Yıldız Evi'nin bahçesinde ev bileşeni bir birim bulunmamaktadır. Bahçenin muhtemel duvar ve kapısına dair bir iz veya bilgiye rastlanılmamıştır.³²

Yıldız Evi, geleneksel Bafra konutlarında görülen en yaygın tip olan kâgir yığma yapım sistemli bir yapıdır. Bafra'daki geleneksel konutlarının büyük bir kısmı -Yıldız Evinde de olduğu gibi- tuğla kâgir yığma yapılarıdır.³³ Kâgir yığma evlerin büyük bir kısmında harman tuğla (Yıldız Evi dahil) az bir kısmında taş (moloz taş) kullanılmıştır. Duvarlar, Yıldız Evi'nde de olduğu gibi hem içte hem de dışta kireç harçlı sıvayla kaplıdır. Çok nadir olarak harman tuğla yığma birkaç evde, dış cephe sıvasızdır. Genelde zemin katta taş üst katlarda tuğla şeklinde, her iki yapı malzemesi karma olarak kullanılmıştır.³⁴ Kâgir evlerin iç birimlerini ayıran duvarlarında sıklıkla bağdadi duvar görülse de³⁵ Yıldız Evi'nde sadece istisnai olarak bir ara duvar bu şekildedir.³⁶ Bunun da muhdes olması muhtemeldir.

Az sayıda Bafra evinde görülen muntazam kesme taş işçilikli unsurlar, Yıldız Evi'nde sadece cepheye bakan kesimlerde bulunmaktadır. Kesme taş işçiliğin görüldüğü kesimler, diğer kesme taş işçilikli Bafra evlerinde de ağırlıklı olarak cepheye bakan kesimlerde dir. Bafra evlerinde

% 25'i ise ahşaptır. 1970'li yılların sonundan 1980'lerin ortalarına kadar çok sayıda nitelikli geleneksel yapı yıkılarak yerlerine çok katlı betonarme apartmanlar yapılmıştır." Erkalkan, 2019: 34,36-72.

³⁰ Bu evlerden ikisinde, 1894 ve 1905 tarihli Latince kitabeler bulunmaktadır.

³¹ Erkalkan, 2019: 199.

³² Hane sahiplerinin de bu konuda bir bilgisi bulunmamaktadır.

³³ Bafra konutlarında yapım sistemi; kâgir yığma (moloz taş veya harman tuğlalı), ahşap karkas, kâgir yığma ve ahşap karkas karma olmak üzere üç tiptedir. Erkalkan, Bafra'da incelediği 80 tescilli konutun 48'inin tuğla kâgir yığma, 18'inin tuğla kâgir yığma ile ahşap karkas karması, üçünün ise tuğla dolgu ahşap karkas olduğunu belirtmektedir (Erkalkan, 2019: 62). Ancak, Bafra'da bölge karakteristiği olarak dikkat çeken ahşap yığma (çanti) evlerin de bulunması beklenir. Doğası gereği kolay tahrip olan ve daha çok küçük evlerde tercih edilen çanti evlerden biri, Alaçam'da Karşıyaka Mahallesi'nde ayakta dir. Her iki ilçe ile birlikte, Samsun ve yakın şehirlerdeki köylerde bu tip evlerin çok sayıda örneği bulunmaktadır. Bayraktar, 2016: 485; Bayraktar, 2018: 156-161; Bayraktar vd., 2021: 208-228; Çelemoğlu, 2021: 394,398.

³⁴ Ahşap karkas esaslı duvarlar için bkz. Erkalkan, 2019: 62.

³⁵ Erkalkan, 2019: 62.

³⁶ 1. katta, 101 ile 109 holler arasındaki duvar.

kesme taş işçiliğın görüldüğü kesimler; bahçe kapı babalarında, cephelerde çeşitli duvar yüzeylerinde, teras merdiven ve balkon korkuluklarında, az sayıda giriş kesimindeki sütunda, kat ve köşe silmelerinde, pilastırlarda, kornişlerde, baca konsollarında, kapı ve pencere çevreliklerinde olmak üzere ağırlıklı olarak cepheye bakan kesimlerdedir. Ancak ocak gibi sayılı bazı iç mimari elemanlarda da kesme taş kullanılmıştır. Açık sarı renkli kesme taş, yakın bölgedeki birçok tarihi yapıda ve bazı gösterişli Bafra konutlarında da kullanılan³⁷ Ünye ocaklarından çıkarılan kireç taşıdır.

Fabrika imalatı çelik kiriş ve paydaların Yıldız Evi haricinde, 18. yüzyılın 2. yarısı ile 20. yüzyıl başlarında inşa edilen konut, dükkân, mağaza gibi çeşitli Bafra ve Samsun yapılarında kullanıldığı bilinmektedir.³⁸ Çelik kirişlerin gemi yoluyla Fransa'dan ithal edilmiş olabileceğini düşünmekteyiz.³⁹ Zira Batılılaşma Dönemi ile birlikte geleneksel malzeme ve yapım tekniklerinin yanı sıra endüstriyel demir kullanım ve üretim teknolojisinin Osmanlı mimarisine girmesine yol açmış ve belirtilen dönemde çeşitli hazır yapı malzemeleri de ithal edilmeye başlanmıştır.⁴⁰

Döşeme karo kaplamalar, Yıldız Evi'nde dikkat çeken bir başka yapı malzemesidir. Bafra evlerinde genel temayüle uygun olarak döşeme karoları ıslak hacimler, giriş sahanlıkları ve terasların zemininde görülmektedir.⁴¹ Bafra, Alaçam, Samsun ve İzmir'de kompozisyon bakımından Yıldız Evi'ndekilere çok yakın duran örnekler görülmekle birlikte, aynı dekora sahip başka bir örneğe rastlanmamıştır. Döşeme karolarının da Fransa'dan getirilmiş olabileceği varsayılabilir.⁴²

Bafra evleri genellikle iki, nadiren Yıldız Evi'nde olduğu gibi üç veya tek katlıdır. Alt katı dükkân olarak inşa edilen evler de bulunmakla birlikte bunların da çoğu iki katlıdır.

Yıldız Evi, sokak perspektifi bağlamında, dikkat çekici bir konuma sahip olup bu yönüyle estetik haz uyandıran bir yapıdır. Sokağa açılan iki cephesinde ilgi çekici dekoratif ayrıntılar içeren simetrik ve dengeli bir cephe düzeni dikkat çeker. Sokağa açılan cepheler, tüm katlarda altlı üstlü ve sağlı sollu olarak büyük ölçüde simetriktir.

Erkalkan, cephe düzeni bakımından Bafra konutlarını "çıkmasız", "kapalı çıkmalı"⁴³ ve açık/balkonlu çıkmalı" olarak sınıflandırmaktadır.⁴⁴ Yıldız Evi bu tasnife göre, hem açık/balkonlu çıkmalı⁴⁵ hem de taş konsol⁴⁶ ve çelik kirişle⁴⁷ desteklenen kapalı çıkmalı bir yapıdır.

Yıldız Evi'nin cephe tasarımında görülen yatay ve dikey çizgilenmenin karakteri ve cephe elemanlarının biçim dili, net bir şekilde dönemin birçok yapısını şekillendiren Batı Yeni Klasik ve Türk Ampiri üslup etkileri taşımaktadır. Geleneksel Bafra evleri bağlamında, Yıldız Evi cephe elemanlarının tür çeşitliliği ve dekoratif unsurların yoğunluğu bakımından en dikkat çeken örneklerden biridir.

Yapının köşe parseldeki konumu, yukarıda değinilen sokak perspektifini sağlayacak şekilde ustaca değerlendirilmiştir. Benzer başarı, plan birimlerinin yamuk dörtgen şeklindeki parsel

³⁷ Erkalkan, 2019: 214-215.

³⁸ Bayraktar, 2016: 475-477; Erkalkan, 2019: 220-221; Çelemoğlu, 2021: 362.

³⁹ Konut sahibinin bu konuda bir bilgisi veya duyumu bulunmamaktadır. Caner Tarkan Yıldız, Ankara, 1965, Üniversite, Eczacı.

⁴⁰ Kurugöl ve Küçük, 2015: 522.

⁴¹ Erkalkan, 2019: 224.

⁴² Erkalkan, Bafra'daki bazı yapıların karo mozaiklerinin Fransa'dan geldiği bilgisine ulaşıldığını belirtmektedir. (Erkalkan, 2019: 224-225).

⁴³ Erkalkan'a göre kapalı çıkmalı grup taşıyıcısına göre; 1: sütunlarla taşınan cumba ve 2: taş konsol ya da demir destek tarafından taşınan cumba olmak üzere iki tiptir. Erkalkan, 2019: 207-209.

⁴⁴ Erkalkan, 2019: 208.

⁴⁵ Ön, sol yan ve arka cephelerde.

⁴⁶ Ön ve sol yan cephelerde.

⁴⁷ Arka cephede.

üzerine yerleştirilmesi konusunda da gösterilmiştir. İşlev, mekânlar arası geçiş/ilişki ve cep-helerle bağlantı bakımından yapı, son derece başarılıdır. Yapı bu yönüyle (köşede bulunan yamuk dörtgen oturum alanı) Bafra'nın en dikkat çekici yapısıdır.

Giriş kapılarının tipolojisi bakımından Bafra evlerinde zengin bir tipolojiden söz edilebilir.⁴⁸ Yıldız Evi giriş kapıları Erkalkan'ın sınıflamasına göre "ışıklık penceresi lento ile ayrılan kemerli tipe" sahiptir. Bu tipin Bafra, Alaçam ve Samsun'da⁴⁹ benzerleri bulunmaktadır.

Bafra konutlarında pencere tipolojisi bakımından basık kemerli ve düz atkılı tiplerle karşılaşmaktadı.⁵⁰ Yıldız Evi pencereleri düz atkılı dikdörtgen açıklıklıdır. Profilli kesme taş işçilikli çevrelıklar, ferforje korkuluklar, pencere aksında yer alan dekoratif havalandırma kapakları ve sıva üstü stilize bitkisel kabartmalar, Yıldız Evi pencerelerini Bafra'nın en güzel pencereleri konutları arasına sokmaktadır.

Erkalkan'ın tespitlerine göre Bafra konutlarında iç sofalı, orta sofalı, yan sofalı ve L sofalı plan tipleriyle karşılaşmaktadır.⁵¹ Yıldız Evi iç sofalı tipte bir konuttur. 19. yüzyıl sonrası geleneksel Türk konutlarının büyük çoğunluğuna hakim olan iç sofalı düzenin baskın olduğu Bafra konutlarında sofa iç mekan düzeninin belirleyici ögesidir. Bafra'daki iç sofalı evlerde bir ucu sokağa diğer ucu ile bahçeye cephesi olan sofalar (karniyarık tip) daha yağın olmakla birlikte, Yıldız Evi'nde olduğu gibi sadece bir ucu sokağa açılan⁵² tip de görülür.⁵³

Geleneksel Bafra evlerinde görülen bezemeler; taş oyma-kabartmalar, sıvalı kabartmalar, kalemîşi nakışlar, ahşap oyma-kabartma, kafes ve çıtakariler, döşeme karoları ve madeni bezemeler olarak sınıflanabilir. Yıldız Evi'nde, ahşap ve kalemîşi hariç diğer türler görülmektedir. Yukarıda ayrıntılı olarak tasvir edilen tüm bezemeler, diğer geleneksel Bafra evlerindekiyle yakın duran bir biçim diline sahiptir. Taş bezemenin daha yoğun örnekleri⁵⁴ görülmekle birlikte sıvalı kabartmalar bakımından ilçedeki en yoğun ve güzel kompozisyonların Yıldız Evi'nde bulunduğu söylenebilir. Esasen sınırlı sayıda Bafra evinde; pencere çevrelıklarında profilli söveler şeklinde, kat ve saçak silmelerinde sıvalı profiller ve dış dizileri (dentil) şeklinde oldukça düşük bir yoğunlukta sıvalı kabartmalar görülür. Bunların hemen tamamı basit geometrik esaslı profillerken Yıldız Evi'nde Stilize S, C ve bitki kıvrımları ilgi çekici bir zarafet ve devinime sahiptir.

Nispeten az sayıda Bafra evinde, giriş ve avlu kapı kanatları, balkon korkulukları, bahçe duvar korkuluklarında, pencere şebekelerinde, evlerin kapı halkaları, tutamak ve kilit düzeneklerinde madeni bezeme unsurları gözlenmektedir. Bunlarda yoğunluk sırasıyla dökme demir (ferforje) ve dökme pirinç malzeme kullanılmıştır. Yıldız Evi'nin ferforje balkon ve pencere korkulukları, Barok ve Ampir karakterli C ve S kıvrımlar, üslup belirleyen karakterleriyle dikkat çeker. Demir kapı kanatlarında dökme dekoratif kartuşlu panolar yerinde son derece yalın bir pano düzeni dikkat çeker. Komşu ilçe Alaçam'da ve bazı Bafra yapılarında belirtilen kesimleri çok daha süslü demir kapı kanatlarıyla, az sayıda da olsa karşılaşılır.

⁴⁸ Erkalkan, 2019: 228-231.

⁴⁹ Çelemoğlu, 2021: 737.

⁵⁰ Erkalkan, 2019: 232-234.

⁵¹ Erkalkan, 2019: 203-205. Erkalkan'ın incelediği yapılarla sınırlı tuttuğu tipolojik sınıflamasına tam olarak katılmak kanımızca sorunludur. Konuya ilişkin verilen planlara bakıldığında "kapalı dış sofalı" diye başlık açılan tip ile "merkezi/orta sofalı" tipin ikinci örneğinin iç sofalı tipin alt başlıkları olarak değerlendirilmesi daha doğru bir yaklaşım olacaktır. Plan örneği verilmeyen ancak metinde geçen "yan sofalı" tip, esasen; merhum Eldem'in konuyu çok başarılı bir şekilde analiz ederek temellendiren yayınlarında ve Eldem'in tipolojik sınıflamasını büyük çoğunlukla benimseyen Sanat Tarihi dünyasında, iç sofalı tipin bir alt tipi olarak kabul edilmektedir. Eldem, 1968: 91-126; Eldem, 1984: 28.

⁵² Diğer uç, sofanın önünde bulunan merdivenli hole açılmaktadır.

⁵³ Erkalkan, 2019: 204.

⁵⁴ Az sayıda 1. Dönem konutunun stilize Barok tarzda çiçek ve yapraklarla bezeli avlu kapıları ile zengin Barok-Ampir oymalarla bezeli bazı sütunlar Bafra'da en dikkat çeken taş bezemelerdir. Ayrıntı için bkz. Erkalkan, 2019: 56,69,78,214,215,226,228,235.

Bafra evlerinde az sayıda konutta sıva ile kabartılarak yazılan ve genelde kapı üstü veya ön cephe ortasında saçak altı kesimde bulunan basit dikdörtgen çevrelikli Latin alfabeye yazılı tarih kitabeleriyle karşılaşılırsa da⁵⁵ yapımızda kitabe bulunmamaktadır.

Bafra evlerinde üslup belirleme bağlamında cephe düzeni kurgusu, sıvalı korniş, kat silmesi, duvar söveleri, kapı ve pencere çevrelikleri, taş, madeni ve kalemişi bezemeler fikir vermektedir. Bazı gösterişli konaklardaki rastlanılan belirtilen süsleme unsurlarının tamamı, Batı Yeni Klasiği ve Batılı resim tarzının benimsendiği (manzara tasvirli kalemişleri) Geç / Batılılaşma devri özellikleri göstermektedir. Dekoratif özgün pirinç kapı halka ve tutamakları, dekoratif dökme demir (ferforje) kapıların kanatları, kapı taçları balkon korkuluklarında, kalem işlerinde ve taş bezeme unsurlarında "C" ve "S" kıvrımları, çeşitli geometrik şekiller, stilize kenger yaprakları görülür. Bezemelerin üslup özellikleri ve biçim dili devrin başkent üslubuna yakın durmaktadır.

Yapının süs unsurları, yukarıda anlatılan Batı Yeni Klasiği ve Türk Ampiri etkileri taşıyan ve cephede yer alan taş bezemeler, ferforje balkon ve pencere korulukları ile bazı birimlerin zemininde görülen döşeme karolardır. Yıldız Evi cephelerindeki taş bezeme, Batı Yeni Klasiği ve Türk Ampiri etkileriyle şekillenmiştir. Belirtilen üsluplar, Başkent İstanbul başta olmak üzere dönemin Osmanlı şehirlerinde görülen baskın üsluplardan biri olarak Samsun il merkezi ile Bafra'nın da bulunduğu diğer ilçelerine de yansımıştır (Foto. 28-35). Bafra dışında Ordu⁵⁶, Tokat⁵⁷ ve Giresun⁵⁸ gibi yakın illerde de bunların benzerlerini görmek mümkündür.

Cephe düzeni bağlamında, yapının 19. yüzyılın ikinci yarısında başkent İstanbul'da moda halinde Teşvikiye gibi bazı semtlerde yayılan apartmanlara benzediği söylenebilir. Ancak Yıldız Evi'nde konut katlarına giriş sokağa açılan kapı ile sağlanmıştır. Konut katları için ayrı ve müstakil kat girişlerinin bulunmaması⁵⁹ nedeniyle, yapının tam anlamıyla bir apartman olarak değerlendirilmesi mümkün değildir.

Yıldız Evi, inşa edildiği dönemin Batılı üslup özelliklerini yansıtan cephe düzeni ve süslemeleleriyle ve ilgi çekici konumlanma/perspektif özellikleriyle dikkat çeken başarılı bir Bafra konutudur.

KAYNAKÇA

Abdik, Ertan vd., (2012), *Taşınmaz Kültür Varlıkları Envanteri 2012*, Samsun: Samsun Valiliği.

Bayraktar, M. Sami (2016), *Samsun'da Türk Devri Mimarisi*, Samsun: Canik Belediyesi.

_____ (2018), *Çarşamba'da Tarihi Yapı Mirasımız, Tarih Boyunca Çarşamba*, (Ed. İbrahim Tellioglu), Trabzon: Serander Yayınları, 111-182.

Bayraktar, M. Sami, Alper Atıcı, Şuayip Çelemoğlu, N. Tuğba Yiğitpaşa, (2021), "Tekkeköy'de Tarihi Yapı Mirası", *Tarih Boyunca Tekkeköy*, (Ed. İbrahim Tellioglu), İstanbul: Serander Yayınları.

Caner Tarkan Yıldız, Ankara, 1965, Üniversite, Eczacı.

Çelemoğlu, Şuayip (2022), "Fatsa Kabakdağı Kırsal Mimarisi", *Fatsa ve Yöresi Tarihi - II*, (Ed. Sadullah Gülten vd.), Samsun: Fenomen Yayınları, 369-400.

⁵⁵ Bafra evlerinde sıva kabartmalı 5-6 kadar, kalemişi ise bir kitabeye rastlanılmıştır.

⁵⁶ Toparlak, 2010: 32, 51, 62, 226, 307, 384, 386, 407, 410, 412; Oktan vd., 2019: 54, 62-64, 68, 71-78, 93, 234, 258, 265, 266, 268, 275-289.

⁵⁷ Oktan vd., 2019: 150, 329, 334, 341,

⁵⁸ İltar, 2016: 33, 34, 36, 96, 108, 109, 112, 149, 162, 163, 167, 184.

⁵⁹ Zemin katın ön cephesindeki kapı, konutlara sol yan cephedeki kapılar dükkân katına giriş sağlamaktadır. Konut katları arasındaki geçiş, yapı içinde 1. ve 2. katta yer alan ahşap merdivenle sağlanmaktadır.

_____ (2021), *Samsun Evleri*, Yayınlanmamış Doktora Tezi, Pamukkale Üniversitesi/Sosyal Bilimler Enstitüsü/Sanat Tarihi Ana Bilim Dalı, Denizli.

Eldem, S. Hakkı (1968), *Türk Evi Plan Tipleri*, İstanbul: İstanbul Teknik Üniversitesi Mimarlık Fakültesi Baskı Atölyesi.

_____ (1984), *Türk Evi Osmanlı Dönemi 1*, İstanbul: Türkiye Anıt Çevre Turizm Değerlerini Koruma Vakfı.

Erkalkan, Zarife (2019), *Samsun İli Bafra İlçesi Sivil Mimarlık Örneklerinin İncelenmesi Koruma Sorunlarının Belirlenmesi ve Koruma Önerileri*, Yayınlanmamış Yüksek Lisans Tezi, Yıldız Teknik Üniversitesi/Fen Bilimleri Enstitüsü/Mimarlık Anabilim Dalı/Rölöve-Restorasyon Programı, İstanbul.

İltar, Gazanfer (2016), *Giresun Evleri*, İstanbul: Giresun Valiliği.

Kopuz, Kemal (2002). *Bafra Geçmişten Günümüze Yaşam Öyküsü*, Samsun: Erol Ofset.

Kurugöl, Sedat ve Küçük, S. Giray (2015), "Tarihi Eserlerde Demir Malzeme Kullanım ve Uygulama Teknikleri", 5. *Tarihi Eserlerin Güçlendirilmesi ve Geleceğe Güvenle Devredilmesi Sempozyumu* (1-3 Ekim 2015, Erzurum), Türk Mühendis ve Mimar Odaları Birliği (TMMOB) İnşaat Mühendisleri Odası, 521-536.

Oktan, Ercan-Üçler A. Ömer-Ayışığı, Fatma-Demirağ, D.-Usta, Recep (Ed.) (2019), *Karadeniz'de Zamanın İzleri Ordu*, İstanbul: Doğu Karadeniz Kalkınma Ajansı (DOKAP).

Tokat Merkez ve İlçeleri Taşınmaz Kültür ve Tabiat Varlıkları Envanteri (t.y.), (b.y.y.), Tokat Valiliği.

Toparlak, Uğur-Acartürk Nevin-Coşar-Halil, Demir-Osman, İşleyen, Fatih-Turan, Esra, Ünlü Yakup- Yavuz Hakan- Enginyurt Erdem, (2010), *Ordu Taşınmaz Kültür Varlıkları Envanteri*, Ordu: Ordu Kültür ve Turizm Müdürlüğü.

Tümer, Şerif (2020), *Bafra Kırsal Konut Mimarisi*, Yayınlanmamış Doktora Tezi, Gazi Üniversitesi/Sosyal Bilimler Enstitüsü/Sanat Tarihi Anabilim Dalı, Ankara.

Uçar, Aygül (2013), *Süsleme Tasarımı Açısından İzmir Konutlarında Döşeme Karoları*, Yayınlanmamış Doktora Tezi, Ege Üniversitesi/Sosyal Bilimler Enstitüsü/Sanat Tarihi Anabilim Dalı, İzmir.

_____ (2014), "İzmir Konutlarında Karosimanlar", *Sanat Tarihi Dergisi*, 23 (1), 67-81, Retrieved from <https://dergipark.org.tr/tr/pub/std/issue/16534/172555>.

Yenişehirlioğlu, Filiz-Müderrişoğlu Fatih-Alp Suat (1995), *Mersin Evleri*, Ankara: Kültür Bakanlığı.

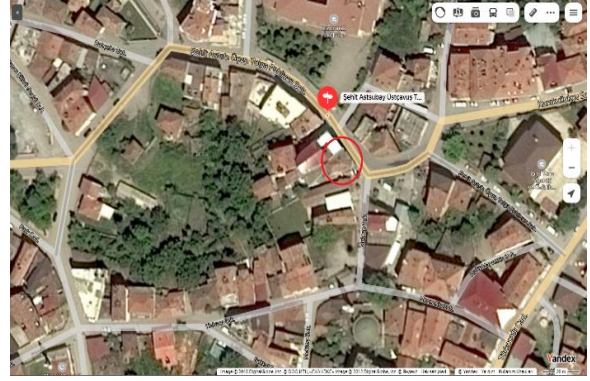
Harita ve Uydu Fotoğraf Kaynakları

http://cografyaharita.com/haritalarim/41_samsun_ili_haritasi.png

https://yandex.com.tr/harita/104778/bafra/geo/sehit_astsubay_ustcavus_tolga_pehlivan_sok_/2409617625/?l=sat%2Cskl&ll=35.905273%2C41.571717&z=19

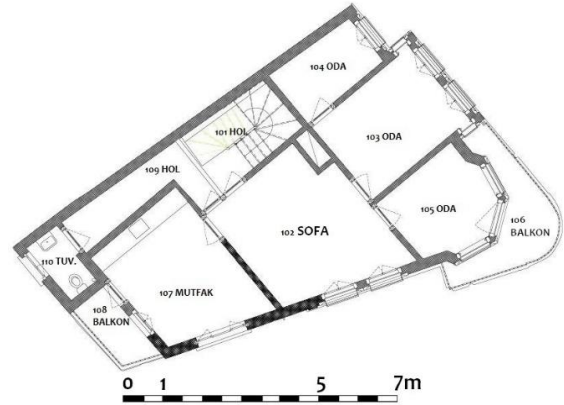
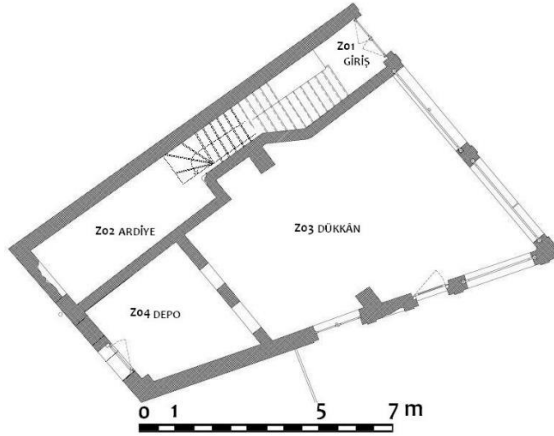
EKLER

HARİTA ÇİZİM VE FOTOĞRAFLAR



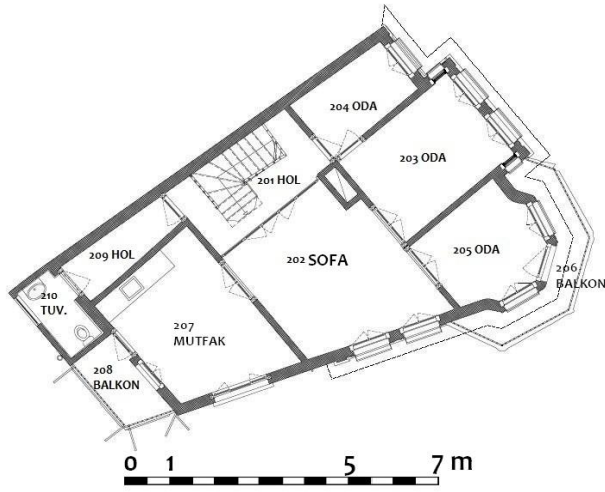
Harita 1. Samsun Siyasi Haritasında Bafra ve diğer İlçeler (http://cografyaharita.com/haritalarim/41_samsun_ili_haritasi.png)

Foto. 1. Yıldız Evinin yakın çevresinin uydu görünümü (https://yandex.com.tr/harita/104778/bafra/geo/sehit_astsubay_ustcavus_tolga_pehli-van_sok_/2409617625/?l=sat%2Cskl&ll=35.905273%2C41.571717&z=19)



Çizim 1. Bafra İlçe Merkezi Gazipaşa Mahallesi Yıldız Evi zemin kat röleve planı (Mimar Osman İnci imzalı restorasyon röleve projesinden)

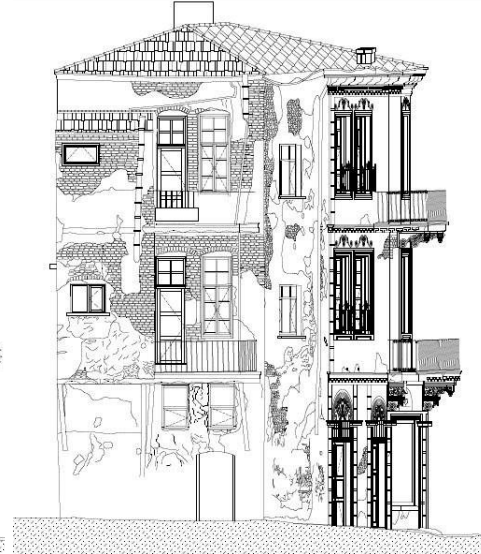
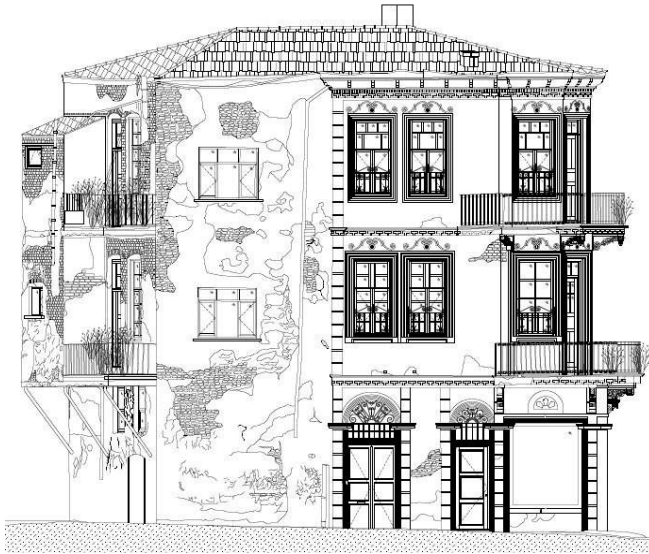
Çizim 2. Yıldız Evi 1. kat röleve planı (Mimar Osman İnci imzalı restorasyon röleve projesinden)



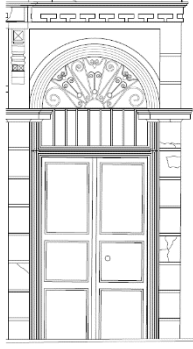
Çizim 3. Yıldız Evi 2. kat rölöve planı (Mimar Osman İnci imzalı restorasyon rölöve projesinden)



Çizim 4. Yıldız Evi rölöve ön cephe görünüşü (Mimar Osman İnci imzalı restorasyon rölöve projesinden)

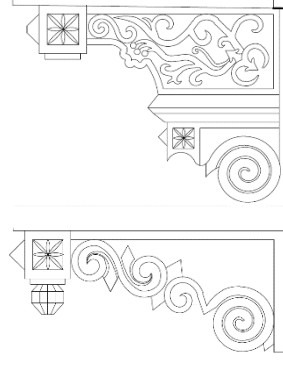


Çizim 5-6. Yıldız Evi Rölöve sol yan (solda) ve arka cephe görünüşleri (Mimar Osman İnci imzalı restorasyon rölöve projesinden)



Çizim 7. Z01 giriş kapısı rö-
löve cephe görünüşü

(Mimar Osman İnci imzalı res-
torasyon rölöve projesinden)



Çizim 8-9. Zemin kat taş kon-
sol ayrıntıları

(Mimar Osman İnci imzalı
restorasyon rölöve projesin-
den)

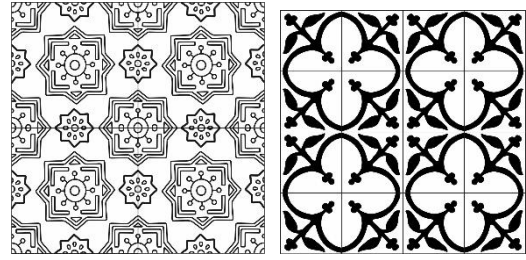


Çizim 10-11. 102 sofa rölöve
pencere ayrıntısı (solda), 103
oda rölöve pencere ayrıntısı

(Mimar Osman İnci imzalı res-
torasyon rölöve projesinden)



Çizim 12-13. Z03 dükkân kapısı-1 rölöve cephe
görünüşü (solda), Z03 dükkân kapısı-2 rölöve
cephe görünüşü (Mimar Osman İnci imzalı res-
torasyon rölöve projesinden)



Çizim 14-15. Z01 dükkân döşeme karo ay-
rıntısı (solda) ve 1. kat 106 balkon döşeme
karo ayrıntısı



Foto. 2. Yıldız Evi ön ve sol yan cephelere köşeden bakış (2013 yılı)

Foto. 3. Ön cephe

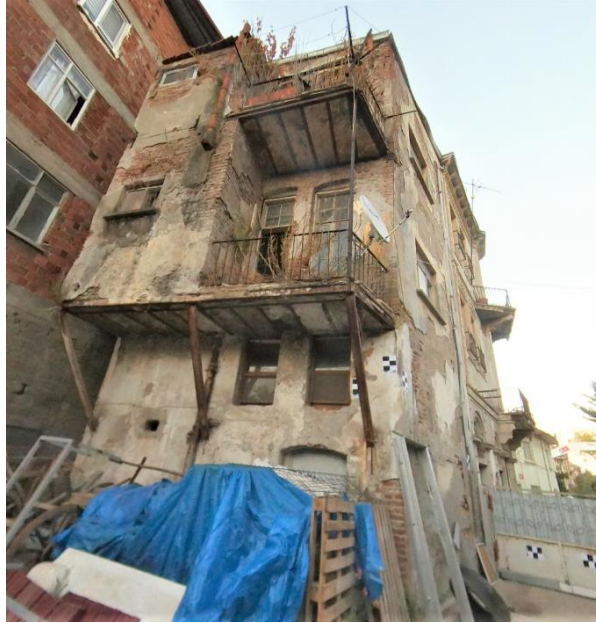


Foto. 4-5. Arka cephe



Foto. 6. Ön cephe zemin kat (2013 yılı)



Foto. 7. Ön cephe 1. ve katlar



Foto. 8. Sol yan cephe zemin kat



Foto. 9. Sol yan cephe



Foto. 10-11. Ön cephe 2. kat (solda) ve zemin kat kapı ayrıntısı (2013 yılı)



Foto. 12-14. 1. kat çıkma ayrıntısı; çelik kiriş, taş konsol, kat silmesi ayrıntıları



Foto. 15. Zemin kat Dükkân (Z03) iç görünüm



Foto. 16. 1. kat 101 Hol



Foto. 17. 1. kat 102 Sofa



Foto. 18. 1. kat 103 Oda



Foto. 19. 1. kat 104 Oda



Foto. 20. 1. kat 106 Balkon



Foto. 21. 1. kat 107 Mutfak



Foto. 22. 2. kat 201 Hol



Foto. 23. 2. kat 202 Sofa



Foto. 24. 2. kat 203 Oda



Foto. 25. 2. kat 205 Oda

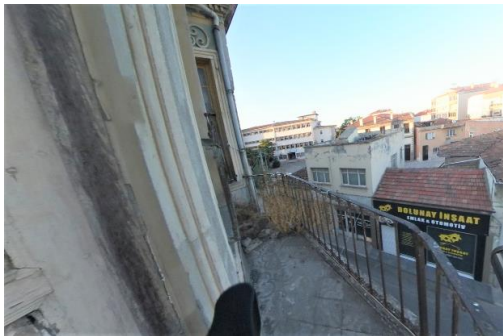


Foto. 26. 2. kat 206 Balkon



Foto. 27. 2. kat 207 Mutfak



Foto. 28. 19. yüzyıl sonları - 20 yüzyıl başları Bafra konutlarından Bafra Yıldız Evine benzer özellikler sergileyen ayrıntılar



Foto. 29. 19. yüzyıl sonları - 20 yüzyıl başları Bafra konutlarından Bafra Yıldız Evine benzer özellikler sergileyen ayrıntılar



Foto. 30. 19. yüzyıl sonları Samsun konutlarından Bafra Yıldız Evine benzer özellikler sergileyen ayrıntılar



Foto. 31. 19. yüzyıl sonları Samsun konutlarından Bafra Yıldız Evine benzer özellikler sergileyen ayrıntılar



Foto. 32. 19. yüzyıl sonları Samsun konutlarından Bafra Yıldız Evine benzer özellikler sergileyen ayrıntılar



Foto. 33. 19. yüzyıl sonları Samsun konutlarından Bafra Yıldız Evine benzer özellikler sergileyen ayrıntılar



Foto. 34. 19. yüzyıl sonları Samsun konutlarından Bafra Yıldız Evine benzer özellikler sergileyen ayrıntılar



Foto. 35. 19. yüzyıl sonları Samsun konutlarından Bafra Yıldız Evine benzer özellikler sergileyen ayrıntılar

Destek ve Teşekkür Beyanı: Çalışma herhangi bir destek almamıştır. Teşekkür edilecek bir kurum veya kişi bulunmamaktadır.