

**2010 Gazi Üniversitesi Endüstriyel Sanatlar Eğitim Fakültesi Dergisi Sayı:26, s.79-93**

**İLKÖĞRETİM OKULLARINDAKİ ÖĞRENCİLERİN SÜREKLİ KAYGI DÜZEYLERİNİN ÇEŞİTLİ DEĞİŞKENLERE GÖRE İNCELENMESİ**

**Mustafa Agah TEKİNDAL<sup>1</sup>  
Nazire ERYAŞ<sup>2</sup>  
Benian TEKİNDAL<sup>3</sup>**

**ÖZET**

Bu çalışmanın amacı; ilköğretimde okuyan öğrencilerin sürekli kaygı ölçeği puanlarını çeşitli değişkenlere göre incelemektir. Bu değişkenler: taşınmalı veya taşınmaz eğitim, cinsiyet, ailelerinin gelir düzeyi, ailenin eğitim durumu, ebeveynlerinin ayrılmış olup olmaması, kardeş sayısı, kiracı olup olmadıkları, ebeveynlerinin hayatta olup olmaması, öğrencinin ve ailenin sağlık durumlarıdır. Araştırma grubu; 67 ilköğretim ikinci kademe öğrencisinden oluşmaktadır. Veriler Spielberg'in sürekli kaygı ölçeği ve öğrencilerin demografik özelliklerini ölçmek için hazırlanmış 15 soruluk bir anket formuyla oluşturulmuştur. Verilerin analizinde bağımsız t-testi ve tek yönlü varyans analizinin tüm ön şartları sağladığı görülmüş ve parametrik olan bu testler uygulanmıştır.

Araştırmaya göre, öğrencilerin genelinde kaygı düzeylerinin düşük olduğu görülmüştür. Sürekli kaygı puanlarıyla, değişkenler (cinsiyet, kardeş sayısı vb.) arasında istatistiksel olarak yapılan veri analizi sonucunda bir ilişkiye rastlanmamıştır. Ebeveynlerinin hayatta olup olmaması anlamlı farklılığa yol açacak bağımsız bir değişken değildir. Fakat anne veya babası hayatta olmayanların kaygı düzeylerinin biraz daha yüksek olduğu gözlenmiştir.

**Anahtar Kelimeler:** Kaygı Düzeyi, İlköğretim Okulu Öğrencileri

**THE ANALYSE OF PRIMARY SCHOOL STUDENTS' ANXIETY LEVEL IN DIFFERENT FACTORS**

**ABSTRACT**

The aim of this research is to analyse the anxiety states of primary school students regarding to different factors. This factors are taking transporting services because of farness from school or not, gender, wealth levels, parents'education level, parents' relationship status, number of siblings, house ownership status, parents' life status, students and families health conditions. The research group has been established by 67 second-grade primary school students. The data has been created by Spielberg's trait anxiety scala and 15-question survey form for measuring students' demographic characteristics. In the analysis of data, independent t-test and one-way variance analysis has been applied.

According to research, students were seen in the anxiety level is low. As a result of statistical analysis of the data, between trait anxiety scores and factors was not found any relationships. Parents' life status isn't an independent variable which causes meaningful

<sup>1</sup> Ankara Üniversitesi, Tıp Fakültesi Biyoistatistik Bölümü, Sıhhiye/ANKARA, tekindal@medicine.ankara.edu.tr

<sup>2</sup> Vakıfbank Ali Gaffar Okkan İlköğretim Okulu Keskin / KIRIKKALE, nazireryas@gmail.com

<sup>3</sup> Gazi Üniversitesi, Endüstriyel Sanatlar Eğitim Fakültesi, Bilgisayar Eğitimi Bölümü Gölbaşı/ANKARA benian@gazi.edu.tr

difference. But it's reported that the anxiety level of students whose parents are not alive is a little bit higher.

**Keywords:** Anxiety Level, Vocational Primary School Students

## 1.GİRİŞ

Kaygıyla ilgili birçok tanım olmakla beraber kaygı; gelecekle ilgili insanı üzen ve bunaltan bir bekleme hali, kişinin bir uyarana karşı karşıya kaldığında yaşadığı, bedensel, duygusal ve zihinsel değişimlerle kendini gösteren bir uyarılmışlık durumudur. Kaygı; insanın yapısında var olan, çevresel ve psikolojik olaylara gösterilen duygusal bir tepkidir. (Babaroğlu, 2006: 386). Kaygılı kişi kendini endişeli, gergin, korku içinde her an kötü bir şey olacaktı gibi hissedebilir. Güvensizlik duygusu ile karışık bir heyecana sahiptir. (Aral, 1997: 22) Kaygı, Spielberger tarafından genel olarak sürekli kaygı (trait anxiety) ve durumluk kaygı (state anxiety) şeklinde nitelendirilmiştir. (Cheng ve Cheung, 2005: 268). Beklenmedik kontrol edilemeyen şekilde gelişen iç ve dış olaylar süreci olan kaygı durumluk ve sürekli kaygı şeklinde ele alınabilir. Durumluk kaygı, bireyin içinde bulunduğu stresli durumlardan dolayı hissettiği korku olup bireyin gerilim ve huzursuzluk duygularının göstergesidir. Sürekli kaygı ise bireyin kaygı yaşantısına olan bağımlılığıdır. Bu durum kişinin içinde bulunduğu durumları sürekli olarak algılaması ya da stres olarak yorumlaması biçiminde ifade edilebilir (Aral, 1997: 22).Sürekli kaygı, belirli bir durum veya zamana göre ortaya çıkmayan, nispeten sürekli olan bir kaygıyı göstermektedir. Bu tip kaygı sahibi bireyler, herhangi bir durum veya zamanda kaygıya kapılabilirler. Kazelskis ve Kazelskise (1999: 21) göre ise kaygının bilişsel boyutu bir kişinin kendi performansını küçük görmesinden meydana gelirken duyuşsal boyutu, karşılaşılan durumlara yönelik gösterilen reaksiyonlar ile gerginlik ve sinir duygularından oluşmaktadır.

Çocukluk dönemi sonrasında ergenliğe geçişin ilk yıllarını içine alan erinlik dönemi, gelişim dönemine özgü yeni kaygı durumlarının gözlenebildiği bir evredir. Yaklaşık 11-14 yaşlarını kapsayan erinlik çağındaki bir dizi fiziksel ve hormonal değişikliklere paralel olarak, kaygı ile birlikte utangaçlık, suçluluk, depresyon, öfke gibi olumsuz duyguların yoğun yaşandığı bir gelişim dönemidir (Vernon, 1993). Erinlik döneminde özellikle karşı cinsle ilişkilerdeki sorunlar ve akademik başarısızlık kaygıyla sonuçlanabilmektedir. (Steinberg, 1999: 308) Ülkemizde erinlik dönemindeki öğrenciler üzerinde yapılan bazı araştırmalar da (Özusta, 1995: 35), bu dönemdeki öğrencilerin sürekli kaygı düzeylerinin çocukluk dönemine göre arttığını göstermektedir. Öte yandan ilk ergenlikte genellikle kızların sürekli kaygı düzeylerinin erkeklerden daha yüksek olduğunu ortaya koyan araştırmalara (Byrne, 2000: 208; Girgin, 1990: 38-39; Ök, 1990: 41; Özusta, 1995: 36) rastlanmaktadır.

Konuyla ilgili literatür, öğrencilerin düşük kaygı ile akademik başarıları arasında bir anlamlı bir ilişkinin olduğunu göstermektedir. Ancak öğrencilerin akademik başarılarında sadece kaygılarının değil anne, baba, çevre vb. değişkenlerinde etkileri olabilir. Öğrencilerin akademik başarılarını etkileyecek bir diğer etken ise onların başarıya güdülenmeleridir.

Yaş ile kaygı arasında da bir ilişki vardır. Bireyin gelişiminde her yaşın kendine özel gelişimsel özellikleri vardır ve bireyin kaygıları, içinde buldukları yaşın özelliklerine göre farklılık göstermektedir. Ergenlik yıllarındaki kaygı daha çok yakın arkadaşlar edinme, bir grubun üyesi olma, karşı cinse hoş görünme ve bedenindeki değişikliklere karşı

gözlenir. Her yaş düzeyinde kaygının şiddeti veya durumluk sürekliliği değişir. Kaygının en yoğun yaşandığı yıllar doğumdan sonraki iki yıl ve ergenlik yıllardır. Araştırmalar küçük çocukların kaygı düzeylerinin büyük çocuklardan daha düşük olduğunu göstermektedir. Yaş ilerledikçe algı düzeyinin artması bunda bir etmen olabilir. Farklı bir çalışmadaysa 1991’de Korkut 13-18 yaş çocuklarında, yaşla kaygı arasında bir ilişki tespit edememiştir.

Yapılan çalışmaların bazılarında kızların kaygı düzeyi erkeklerinkine göre daha yüksek çıkmıştır. (Girgin, 1990: 39; Özusta, 1995: 37) Bozak’ın 1982’de yaptığı çalışmasında 9-12 yaşa kadar kız öğrencilerin kaygı puanlarının erkek öğrencilerinkinden daha yüksek ve 13-16 yaşlarda kız öğrencilerin kaygı puanlarının ise erkek öğrencilerin kaygı puanlarından daha düşük veya aynı düzeyde olduğunu belirleyerek, bunun sebebini testin yokladığı etkenlerin veya belirtilerin bu dönemde değişmiş olabileceğine bağlamıştır.

Varol (1990) anne-babaların eğitim durumu ile çocukların kaygı düzeyleri arasında önemli bir farkın olmadığını belirlerken, Gümüş (1997) anne-baba eğitim durumu ile çocukların sosyal kaygı düzeyleri arasında anlamlı bir fark olduğunu, anne-babası yüksek okul mezunu olan çocukların kaygı düzeylerinin düşük olduğunu belirlemiştir.

Araştırmalar sosyo-ekonomik düzeyi düşük olan çocukların kaygı düzeylerinin yüksek olduğunu göstermektedir. Girgin (1990) üç farklı sosyo ekonomik düzeydeki çocukların kaygı puanlarında farklılıklar görüldüğünü, alt sosyo-ekonomik düzeydeki çocukların kaygı düzeylerinin yüksek olduğunu tespit etmiştir. Aral 1997’de yaptığı çalışmasında da sosyo-ekonomik düzeyle kaygı arasında anlamlı bir ilişkinin olduğunu tespit etmiştir.

Babaların meslekleri ve çalışma hayatlarında maruz kaldıkları streslere bağlı olarak çocuklarına karşı tutumlarında farklılık oluşturabilmektedir. Varol (1990) baba mesleği işçi, çiftçi, esnaf olan öğrencilerin kaygı düzeylerinin baba mesleği memur, subay ile serbest meslek olanlara göre yüksek olduğunu belirlemiştir.

Çocuğun sahip olduğu kardeş sayısı ekonomik durumla beraber ailenin tutum ve davranışlarına bağlı olarak kaygı düzeyinde etkili olabilmektedir.

Yukarıdaki açıklamalar doğrultusunda bu araştırmanın amacı ilköğretim öğrencilerinin kaygı düzeylerinin çeşitli değişkenlere göre incelemektir.

### **1.1.Yöntem**

Bu araştırma mevcut olan bir durumu tanımlamaya ve açıklamaya çalıştığı için araştırma tarama modelindedir.

### **1.2.Araştırma grubu**

Bu çalışmanın evrenini, 2009-2010 Eğitim ve Öğretim yılı Kırıkkale-Keskin ilçesi Vakıfbank Ali Gaffar Okkan İlköğretim Okulu 6-7-8. sınıf öğrencilerinden oluşan 67 kişilik bir öğrenci grubunu kapsamaktadır.

### **1.3.Veri Toplama Aracı**

Bu çalışmada öncelikli olarak öğrencilerin demografik özelliklerini ölçmeye yönelik 15 soruluk bir anket uygulanmıştır. Bu anketle birlikte 20 maddelik bir Sürekli Kaygı Ölçeği de uygulanmıştır

Ölçekteki maddeler “tamamen katılıyorum”, “katılıyorum”, “kararsızım”, “katılmıyorum” ve “hiç katılmıyorum” şeklinde belirtilen 5’li dereceleme ölçeğinde düzenlenmiştir.

Olumlu soru maddelerinde 1 “hiç katılmıyorum”, 2 “katılmıyorum”, 3 “kararsızım”, 4 “katılıyorum”, 5 “tamamen katılıyorum” olarak alınmıştır. Olumsuz soru maddelerinde 1 “tamamen katılıyorum”, 2 “katılıyorum”, 3 “kararsızım”, 4 “katılmıyorum” ve 5 “hiç katılmıyorum” olarak alınmıştır.

Kaygı puanı her maddeden elde edilen puan toplamı sonucunda oluşur (min 36, max. 53 puan).

#### 1.4. Veri Analizi

Veri analizlerinde öğrencinin; cinsiyeti, taşınmalı veya taşınmasız eğitim görmesi, kardeş sayısı, ailesinin aylık gelir durumu, oturdukları evin kendilerine ait olup olmaması, babanın mesleği, anne ve babanın hayatta olup olmaması, annenin eğitim düzeyi, öğrencinin sağlık sorununun olup olmaması, ailesinin sağlık sorunu olup olmaması, anne babanın evli veya boşanmış olması özellikleriyle kaygı düzeyi arasında bir ilişkinin olup olmadığı incelenmiştir.

Bu çalışmada; 2009-2010 öğretim yılında Keskin Vakıfbank Ali Gaffar Okkan İlköğretim Okulu öğrencileri arasından seçilen 67 öğrenciye Sürekli Kaygı Ölçeği ile birlikte anket formu uygulanmıştır. Bu tutum ölçeği Spielberg’in (1970) Sürekli Kaygı Ölçeği formu kullanılmıştır. Öğrencilerin yüksek kaygı düzeylerinin normal seviyeye çekilmesinde en önce bu kaygı düzeylerini etkileyen etmenlerin tespiti gerekmektedir.

Araştırma sonucu elde edilen veriler SPSS 15.0 programına girilmiş ve demografik özellikler ile elde edilen kaygı puanlarına tanımlayıcı istatistikler, t testi ve tek yönlü Anova uygulanmıştır. t testi ve tek yönlü Anova için gerekli olan tüm önşartlar sınanmış ve bu parametrik testlerin yapılmasına engel teşkil edecek bir önşart bozulması görülmemiştir. Anlamlılık düzeyi 0.05 olarak alınmıştır.

## 2. BULGULAR VE TARTIŞMA

### 2.1. Tanımlayıcı İstatistikler ve Buna Ait Grafik

#### Çizelge1. Öğrencilerin kaygı durumları

Değişkenin Düzeyleri	Frekans	Yüzde	Geçerli Yüzde	Kümülatif yüzde
36	1	1,5	1,5	1,5
37	1	1,5	1,5	3,0
39	1	1,5	1,5	4,5
40	4	6,0	6,0	10,4
41	2	3,0	3,0	13,4
42	2	3,0	3,0	16,4
43	4	6,0	6,0	22,4
44	8	11,9	11,9	34,3
45	5	7,5	7,5	41,8
46	7	10,4	10,4	52,2

Çizelge 1.'in Devamı

47	3	4,5	4,5	56,7
48	2	3,0	3,0	59,7
49	4	6,0	6,0	65,7
50	4	6,0	6,0	71,6
51	7	10,4	10,4	82,1
52	5	7,5	7,5	89,6
53	3	4,5	4,5	94,0
54	3	4,5	4,5	98,5
57	1	1,5	1,5	100,0
Toplam	67	100	100	

Çizelge 1 incelendiğinde öğrencilerin kaygı ölçeği sonucu aldığı puanların genelde düşük bir seyir izlediği görülmektedir.

**Çizelge 2. Öğrencilerin kaygı durumları ile taşınmalı veya taşınmasız eğitim görmeleri arasındaki ilişki**

	Taşınma	N	Ortalama	Standart Sapma	P-değeri	t-değeri
Kaygı durumu		40	46,0750	4,09119	0,068	-1,62
	Taşınmalı	27	47,5429	5,19560		
	Taşınmasız					

Bu sorunun cevabını bulmak için bağımsız t-testi uygulanmıştır ve aşağıdaki sonuçlar elde edilmiştir.

Çizelge 2 incelendiğinde taşınmalı ve taşınmasız eğitim gören öğrencilerin kaygı durumu puanları arasında görülen bu farkın istatistiksel olarak anlamlı olmadığı görülmektedir. ( $t=0,068 > p=0,05$ ) Bu nedenle, Taşınmalı ve Taşınmasız eğitim gören öğrencilerin kaygı durumları arasında fark olmadığı söylenebilir. Böyle bir sonucun oluşmasında ilçede oturan öğrencilerle, köyde oturan öğrencilerin sosyo-ekonomik durumlarının benzer olması etkili olmuş olabilir.

**Çizelge 3. Öğrencilerin kaygı durumları ile cinsiyeti arasındaki ilişki**

	Cinsiyet	N	Ortalama	Standart Sapma	P-değeri	t-değeri
Kaygı durumu	Kız	35	46,0750	4,50676	0,263	-4,59
	Erkek	32	47,9259	4,80160		

Bu sorunun cevabını bulmak için bağımsız t-testi uygulanmıştır ve aşağıdaki sonuçlar elde edilmiştir.

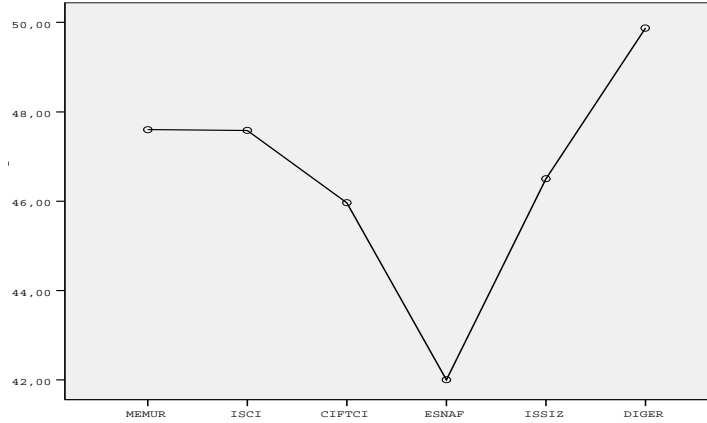
Çizelge 3 incelendiğinde kız ve erkek öğrencilerin kaygı durumu puanları arasında görülen bu farkın istatistiksel olarak anlamlı olmadığı görülmektedir. ( $t= 0,263 > p=0,05$ ) Bu nedenle, Kız ve Erkek öğrencilerin kaygı durumları arasında fark olmadığı söylenebilir.

**Çizelge 4. Öğrencilerin kaygı durumları ile babalarının mesleği arasındaki ilişki**

	Kareler Toplamı	Serbestlik Derecesi	Karelerin Ortalaması	F	P Değeri
Gruplar Arası	175,665	5	35,133	1,732	0,14
Gruplar İçi	1216,455	83	20,274		
Toplam	1392,121	85			

Bu sorunun cevabını bulmak için tek yönlü varyans analizi uygulanmıştır ve aşağıdaki sonuçlar elde edilmiştir.

Çizelge 4 incelendiğinde, öğrencilerin kaygı durumları ile babalarının meslekleri arasındaki ilişkinin istatistiksel açıdan anlamlı olmadığı belirlenmiştir ( $F=1,732$  ve  $P>0,05$ ). Dolayısıyla, öğrencilerin kaygı durumlarının babalarının mesleklerine göre farklılık göstermediği söylenebilir. Öğrencilerin genel olarak babalarının tehlike içermeyen mesleklerde çalışmaları, öğrencilerin yaşadıkları bölgede çok fazla yaşam pahalılığının olmaması bunda etkili olmuş olabilir.



**Şekil 1. Öğrencilerin kaygı puanı ortalamaları ile babalarının mesleği arasındaki ilişki grafiği**

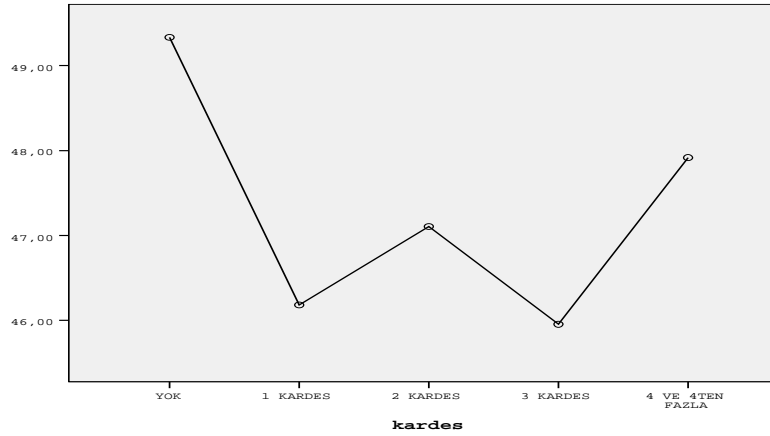
Şekil 1 incelendiğinde öğrencilerin kaygı puanı ortalamaları ile babalarının mesleği arasındaki ilişkinin nasıl bir seyir izlediği görülmektedir.

**Çizelge 5 Öğrencilerin kaygı durumları ile kardeş sayıları arasındaki ilişki**

	Kareler	Serbestlik Derecesi	Karelerin Ortalaması	F	P Değeri
Gruplar Arası	55,887	4	13,971	0,64	0,636
Gruplar İçi	1353,963	62	21,838		
Toplam	1409,85	64			

Bu sorunun cevabını bulmak için tek yönlü varyans analizi uygulanmıştır ve aşağıdaki sonuçlar elde edilmiştir.

Çizelge 5 incelendiğinde, öğrencilerin kaygı durumları ile kardeş sayıları arasındaki ilişkinin istatistiksel açıdan anlamlı olmadığı belirlenmiştir ( $F=0,636$  ve  $P>0,05$ ). Dolayısıyla, öğrencilerin kaygı durumlarının kardeş sayısına göre farklılık göstermediği söylenebilir. Ailelerin çocuklarına karşı olumlu tutumları bu sonuçta etkili olmuş olabilir.



**Şekil 2. Öğrencilerin kaygı puanı ortalamaları ile kardeş sayıları arasındaki ilişki grafiği**

Şekil 2 incelendiğinde öğrencilerin kaygı puanı ortalamaları ile kardeş sayıları arasındaki ilişkinin nasıl bir seyir izlediği görülmektedir.

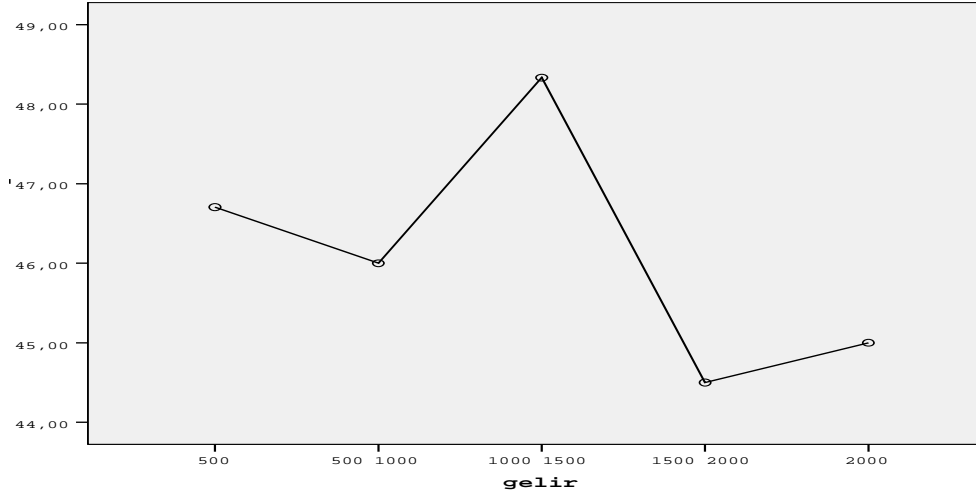
**Çizelge 6. Öğrencilerin kaygı durumları ile aylık gelirleri arasındaki ilişki**

	Kareler Toplamı	Serbestlik Derecesi	Karelerin Ortalaması	F	P Değeri
Gruplar Arası	47,524	4	11,881	0,541	0,706
Gruplar İçi	1362,325	62	21,972		
Toplam	1409,85	66			

Bu sorunun cevabını bulmak için tek yönlü varyans analizi uygulanmıştır ve aşağıdaki sonuçlar elde edilmiştir.

Çizelge 6 incelendiğinde, öğrencilerin kaygı durumları ile aylık gelirleri arasındaki ilişkinin istatistiksel açıdan anlamlı olmadığı belirlenmiştir ( $F=0,541$  ve  $P>0,05$ ). Dolayısıyla, öğrencilerin kaygı durumlarının aylık gelirlerine göre farklılık göstermediği söylenebilir.

Araştırmanın yapıldığı bölgede çok fazla ekonomik uçurumun olmaması bu sonuçta etkili olmuş olabilir.



**Şekil 3. Öğrencilerin kaygı puanı ortalamaları ile ailenin aylık gelir durumu ilişki grafiği**

Şekil 3 incelendiğinde öğrencilerin kaygı puanı ortalamaları ile aylık gelirleri arasındaki ilişkinin nasıl bir seyir izlediği görülmektedir.

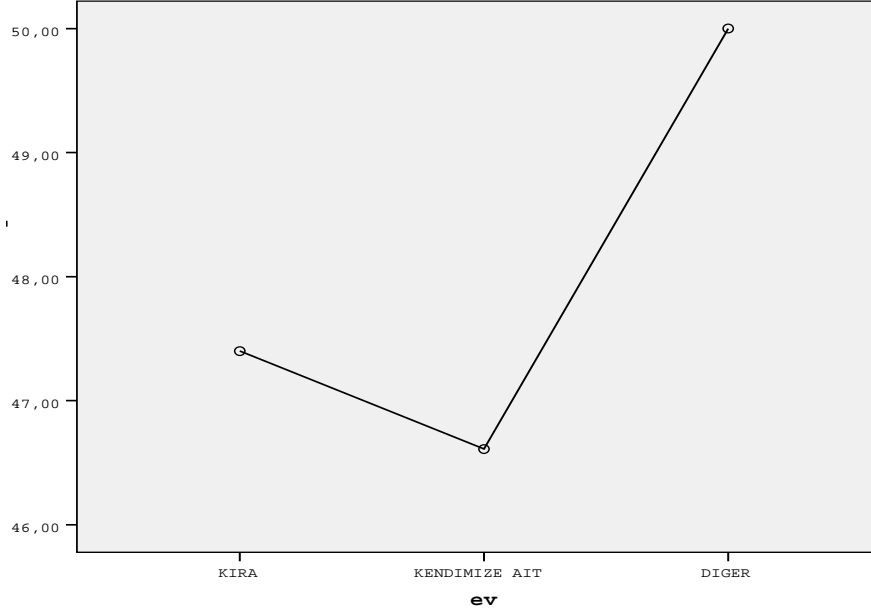
**Çizelge 7. Öğrencilerin kaygı durumları ile evin kira durumu arasındaki ilişki**

	Kareler Toplamı	Serbestlik Derecesi	Karelerin Ortalaması	F	P Değeri
Gruplar Arası	34,616	2	17,308	0,805	0,451
Gruplar İçi	1375,233	64	21,488		
Toplam	1409,85	66			

Bu sorunun cevabını bulmak için tek yönlü varyans analizi uygulanmıştır ve aşağıdaki sonuçlar elde edilmiştir.

Çizelge 7 incelendiğinde, öğrencilerin kaygı durumları ile evin kira durumu arasındaki ilişkinin istatistiksel açıdan anlamlı olmadığı belirlenmiştir ( $F=0,805$  ve  $P<0,05$ ). Dolayısıyla, öğrencilerin kaygı durumlarının evin kira durumuna göre farklılık göstermediği söylenebilir. Araştırmanın yapıldığı bölgede kira fiyatlarının çok yüksek olmaması öğrencinin kaygı düzeyinin değişmemesinde etkili olmuş olabilir.





**Şekil 4. Öğrencilerin kaygı puanı ortalamaları ile evin kira durumu arasındaki ilişki grafiği**

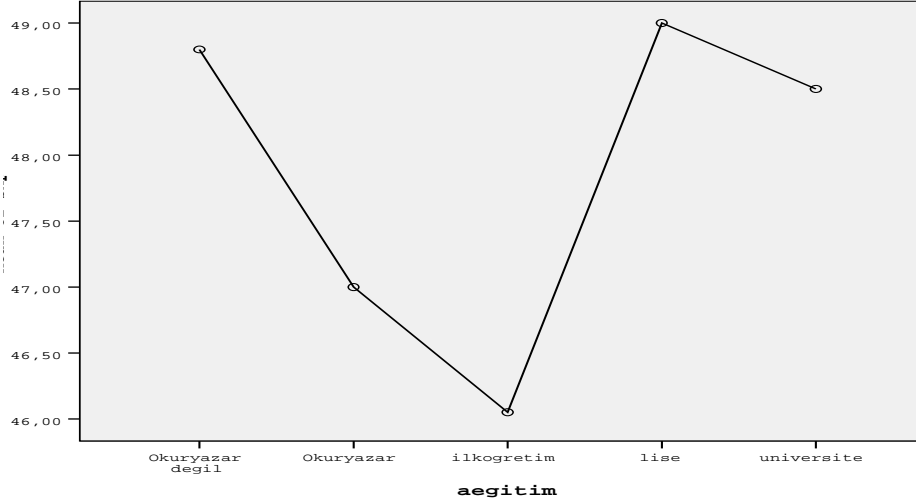
Şekil 4 incelendiğinde öğrencilerin kaygı puanı ortalamaları ile evin kira durumu arasındaki ilişkinin nasıl bir seyir izlediği görülmektedir.

**Çizelge 8. Öğrencilerin kaygı durumları ile annelerinin eğitim durumu arasındaki ilişki**

	Kareler Toplamı	Serbestlik Derecesi	Karelerin Ortalaması	F	P Değeri
Gruplar Arası	77,853	4	19,463	0,906	0,466
Gruplar İçi	1331,997	62	21,483		
Toplam	1409,85	66			

Bu sorunun cevabını bulmak için tek yönlü varyans analizi uygulanmıştır ve aşağıdaki sonuçlar elde edilmiştir.

Çizelge 8 incelendiğinde, öğrencilerin kaygı durumları ile annelerinin eğitim durumu arasındaki ilişkinin istatistiksel açıdan anlamlı olmadığı belirlenmiştir ( $F=0,828$  ve  $P>0,05$ ). Dolayısıyla, öğrencilerin kaygı durumlarının annelerinin eğitim durumuna göre farklılık göstermediği söylenebilir. Genel olarak bölgede annelerin eğitim durumu ilkökul ağırlıklı olması ve annelerin olumlu tutum ve davranışları kaygı düzeyinde bir fark oluşmamasına neden olmuş olabilir.



**Şekil 5. Öğrencilerin kaygı puanı ortalamaları ile annelerinin eğitim durumu arasındaki ilişki grafiği**

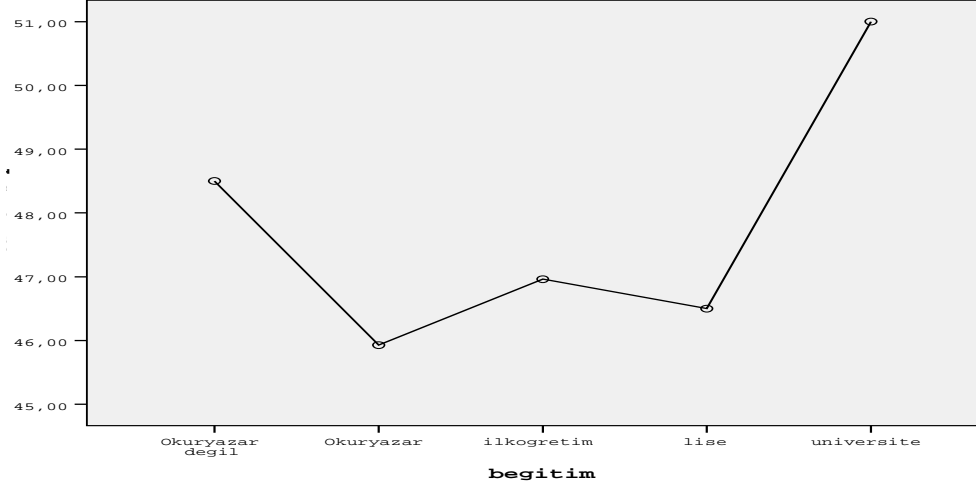
Şekil 5 incelendiğinde öğrencilerin kaygı puanı ortalamaları ile annelerinin eğitim durumu arasındaki ilişkinin nasıl bir seyir izlediği görülmektedir.

**Çizelge 9. Öğrencilerin kaygı durumları ile babalarının eğitim durumu arasındaki ilişki**

	Kareler Toplamı	Serbestlik Derecesi	Karelerin Ortalaması	F	P Değeri
Gruplar Arası	54,231	4	13,557	0,618	0,651
Gruplar İçi	1337,89	61	21,933		
Toplam	1337,892	65			

Bu sorunun cevabını bulmak için tek yönlü varyans analizi uygulanmıştır ve aşağıdaki sonuçlar elde edilmiştir.

Çizelge 9 incelendiğinde, öğrencilerin kaygı durumları ile babalarının eğitim durumu arasındaki ilişkinin istatistiksel açıdan anlamlı olmadığı belirlenmiştir ( $F=0,618$  ve  $P>0,05$ ). Dolayısıyla, öğrencilerin kaygı durumlarının babalarının eğitim durumuna göre farklılık göstermediği söylenebilir. Bölgede öğrencilerin gelir durumları benzer olduğu için babaların meslek durumu kaygı düzeyini etkilememiş olabilir.



**Şekil 6. Öğrencilerin kaygı puanı ortalamaları ile babalarının eğitim durumu arasındaki ilişki grafiği**

Şekil 6 incelendiğinde öğrencilerin kaygı puanı ortalamaları ile babalarının eğitim durumu arasındaki ilişkinin nasıl bir seyir izlediği görülmektedir.

**Çizelge 10. Öğrencilerin kaygı durumları ile sağlık sorunu olup olmaması arasındaki ilişki**

	Sağlık sorunu	N	Ortalama	Standart Sapma	P değeri	t- değeri
Kaygı durumu	var	8	46,75	4,2	0,964	-0,46
	yok	59	46,83	4,7		

Bu sorunun cevabını bulmak için bağımsız t-testi uygulanmıştır ve aşağıdaki sonuçlar elde edilmiştir.

Çizelge 10 incelendiğinde sağlık sorunu olan ve olmayan öğrencilerin kaygı durumu puanları arasında görülen bu farkın istatistiksel olarak anlamlı olmadığı görülmektedir. ( $t = -0,46$ ,  $p > 0,05$ ) Bu nedenle, sağlık sorunu olan ve olmayan öğrencilerin kaygı durumları arasında fark olmadığı söylenebilir. Bölgede sağlık kuruluşlarına erişimin kolaylığı kaygı durumunun yükselmemesinde etkili olabilir.

**Çizelge 11. Öğrencilerin kaygı durumları ile anne babasının boşanmış olup olmaması arasındaki ilişki**

	Boşanma	N	Ortalama	Standart Sapma	P değeri	t- değeri
Kaygı	Ayrı	2	53	1,414	0,052	1,98
	Birlikte	64	46,562	4,559		

Bu sorunun cevabını bulmak için bağımsız t-testi uygulanmıştır ve aşağıdaki sonuçlar elde edilmiştir.

Çizelge 11 incelendiğinde anne babasının boşanmış olup olmaması ile kaygı durumu puanları arasında görülen bu farkın istatistiksel olarak anlamlı olmadığı görülmektedir. ( $t=1,98$   $p>0,05$ ) Bu nedenle, anne babası boşanmış olan ve olmayan öğrencilerin kaygı durumları arasında fark olmadığı söylenebilir.

Yalnız anne ve babası ayrı olan öğrencilerin ortalamasının 53 olup, ailesi beraber olan öğrencilerin SKÖ puan ortalamasının 46 olması dikkat çekicidir.

**Çizelge 12. Öğrencilerin kaygı durumları ile ailede sağlık sorununun olup olmaması arasındaki ilişki**

	Ailede sağlıkN problemi	Ortalama	Standart Sapma	P değeri	t- değeri
Kaygı durumu	Var	15	46,933	4,131	0,916
	yok	52	46,788	4,791	0,106

Bu sorunun cevabını bulmak için bağımsız t-testi uygulanmıştır ve aşağıdaki sonuçlar elde edilmiştir.

Çizelge 12 incelendiğinde ailede sağlık sorununun olup olmaması ile kaygı durumu puanları arasında görülen bu farkın istatistiksel olarak anlamlı olmadığı görülmektedir. ( $t=0,106$   $p>0,05$ ) Bu nedenle, ailede sağlık sorunu olan ve olmayan öğrencilerin kaygı durumları arasında fark olmadığı söylenebilir. Bölgede sağlık kuruluşlarına erişimin kolaylığı kaygı durumunun yükselmemesine sebep olabilir.

### 3.SONUÇ

İlköğretim okullarında eğitim öğretim gören öğrencilerin sürekli kaygı düzeylerinin çeşitli değişkenlere göre incelenmesini amaçlayan bu çalışmada elde edilen bazı önemli bulgular bölgede öğrencilerin sahip olduğu benzer sosyo ekonomik ve kültürel durum öğrencilerin farklı değişkenlere göre Sürekli Kaygı Puanlarının yükselmemesine sebep olabilir.

Taşınmalı eğitim gören öğrenci köyden ilçeye gelmekte ve köyde birçok imkandan mahrum olduğu gibi bir kanı oluştursa da araştırmanın yapıldığı ilçenin imkanlarının da köyle benzer özellikler göstermesi ve öğrencilerin proje/ performans ve benzeri ödevlerini yapmada sıklıkla başvurdukları internet teknolojisine okulda ulaşabilmeleri aradaki fırsat eşitsizliklerini azaltmaktadır. Bu sebeple taşınmalı ve taşınmaz eğitim gören öğrencilerde SKÖ puanları birbirinden farklı çıkmamış olabilir.

Bölgede kız ve erkek öğrenciler benzer imkanlara sahip olması, devletin kız çocuklarının ve genel olarak tüm vatandaşların eğitim görmesini desteklemesi, ailelerin kız çocuklarına dair algılarındaki değişimler ve kardeşler arasındaki adaletli yaklaşım cinsiyete ve kardeş sayısına göre SKP'lerinin birbirinden farklı olmamasında etkili olabilir.

Araştırmanın yapıldığı bölgede öğrencilerin ailelerinin benzer gelir gruplarından olmaları, sosyo-ekonomik uçurumların olmaması, öğrencilerin babalarının tehlike içeren meslek gruplarında ağırlıklı olarak yer almamaları, yaşam pahalılığının çok fazla olmaması

SKP'lerinin babalarının mesleğine, evin kira olup olmamasına ve aylık gelire göre farklılık göstermemesine neden olmuş olabilir.

Anne veya babasından birini veya her ikisini kaybeden öğrenciye birinci dereceden akrabalarının (dede, anneanne, babanne ve benzeri.) sahip çıkması öğrencilerin sürekli kaygı ölçeği puanlarının anne ve babanın hayatta olmasına göre farklılık göstermemesi sonucunu ortaya çıkarmış olabilir. Öğrencilerin sürekli kaygı ölçeği puanlarının öğrencinin ailesinin ayrılık durumuna göre farklılık göstermediği söylenebilir. Yalnız ailesi ayrı olan öğrencilerin ortalamasının 53 olup, ailesi beraber olan öğrencilerin SKÖ puan ortalamasının 46 olması dikkat çekicidir.

Eğitim bireylere toplumda istedik davranışlar edindirmeyi amaçlar. Dolayısıyla eğitimin her kademesi bireyi bu amaca yaklaştırır. En yüksek kademedeki bulunan kişinin çevresiyle uyumunun daha iyi olacağı düşünülür. Bu sebeple eğitim durumu ebeveynlerin çocuklarına karşı tutumlarının belirlenmesinde de etkili olabilecektir. Ancak bu durum anne ve babaların geliştirdikleri olumlu tutum ve davranışlarla değişebilir. Öğrencilerin sürekli kaygı ölçeği puanlarının annenin ve babanın eğitim durumuna göre farklılık göstermemesinde anne babanın sergilediği olumlu tutum ve davranışlar etkili olabilir.

Ergenlikte bireyin sahip olduğu kronik hastalıklar bağımsızlığın engellenmesi olarak değerlendirilmekte, güvensizlik, yetersizlik, güçsüzlük duyguları, daha sonra da şiddetli depresyona varabilen etkiler gösterebilmektedir. Ailenin ilgisi ve sağlık kuruluşlarına yakınlık kaygı düzeyinin artmamasında etkilidir. Aynı gerekçelere bağlı olarak öğrencilerin sürekli kaygı ölçeği puanlarının öğrencinin ve ailelerinin sağlık durumuna göre farklılık göstermediği söylenebilir.

Yapılan çalışma sonucunda aşağıdaki öneriler yapılabilir:

-Ailelerin ayrılmamış olmaması sürekli kaygı düzeyini düşürmektedir. Boşanmış ailelerin çocukları olan öğrencilere okullardaki rehberlik servislerinin özel danışmanlık yapması kaygı düzeyini düşürmede faydalı olabilir.

-Gelir düzeyi düşük olan öğrencilerin ihtiyaçları tespit edilip il veya ilçedeki ilgili kuruluşlarca takviye edilebilir.

-Devletin 18 yaşından küçük olan vatandaşlarına sağlık hizmetini ücretsiz hale getirmiş olması kaygı düzeyinin düşüşünde olumlu katkı sağlamıştır.

-Eve gelir sağlayan kişinin meslek durumu öğrencinin kaygı düzeyinde kısmen etkili olduğu için her vatandaşın sosyal güvenlik konusundaki hakları arttırıldığı takdirde sürekli kaygı düzeyinde anlamlı bir düşüş elde edilebilir.

#### 4.KAYNAKLAR

Aksu M., Kaya A. (2009). Fırsat ve Olanak Eşitliğinin Sağlanmasında Bir Adım Olarak Taşınmalı Eğitim, *Elektronik Sosyal Bilimler Dergisi* 2009; 8(27): 177-189

Aral, N. (1997). *Fiziksel istismar ve çocuk*. Ankara: Tekışık Web Ofset Yayıncılık.

Steinberg, L. (1999). *Adolescence*. (5th Ed.). Boston: Mcgraw Hill.

Babaroğlu, A. (2006). Lösemi hastası olan çocukların ve annelerinin umutsuzluk düzeyleri ile annelerin kaygı düzeyleri arasındaki ilişkinin incelenmesi, Küreselleşen

Dünyada; Sosyal Hizmetlerin Konumu Hedefleri ve Geleceği Sempozyum Sunum Kitabı, Tc Başbakanlık SHÇEK, 384-396.

- Bozak M. (1982). Anksiyete ve Okul Başarısı Arasındaki İlişkiye Ait Bir Araştırma. *Psikoloji Dergisi*, 16: 24-39.
- Byrne, B. (2000). Relationships between anxiety, fear, self-esteem, and coping strategies in adolescence. *Adolescence*, 35(137): 201-215.
- Coşkun Y., Akkaş G. (2009). *Engelli Çocuğu Olan Annelerin Sürekli Kaygı Düzeyleri İle Sosyal Destek Alguları Arasındaki İlişki*, KEFAD, 10(1): 213-227.
- Dong Q., Yang B., Ollendick T.H. (1994). Fears in Chinese Children and adolescent and Their Relation to Anxiety and Depression, *Journal of Child Psychology and Psychiatry*, 35 (2): 351-363.
- Erbil N., Kahraman N., Bostan Ö. (2006). Hemşirelik Öğrencilerinin İlk Klinik Deneyim Öncesi Anksiyete Düzeylerinin Belirlenmesi, *Atatürk Üniversitesi Hemşirelik Yüksekokulu Dergisi*; 9(1): 10-17.
- Girgin, G. (1990). Farklı sosyo ekonomik kesimden 13-15 yaş grubu öğrencilerinde kaygı alanları ve kaygı düzeyinin başarıyla ilişkisi, (Yayınlanmamış Yüksek Lisans Tezi), Dokuz Eylül Üniversitesi Sosyal Bilimler Enstitüsü, İzmir.
- Karakaya, I., Coşkun A., Ağaoğlu B. (2006). Yüzücülerin depresyon, benlik saygısı ve kaygı düzeylerinin değerlendirilmesi, *Anatolian Journal of Psychiatry*; 7: 162-166.
- Kazelskis, R. (1999). The Math Anxiety Questionnaire: A Simultaneous Confirmatory Factor Analysis a Across Gender. Paper presented at the *Annual Meeting of the Mid-South Educational Research Association*. Point Clear, AL, 21.
- Korkut F., (1991), Yetiştirme Yurdundaki Öğrencilerle Gestalt Yaklaşımına Dayalı Olarak Yapılan Bireysel Danışmanın Sürekli Kaygı ve Denetim Odağı Üzerindeki Etkileri (Yayınlanmamış Doktora Tezi), Hacettepe Üniversitesi Sosyal Bilimler Enstitüsü, Ankara.
- Ök, M. (1990). 13-15 yaş grubu ortaöğretim öğrencilerinde kaygı düzeyi (okul rehberlik servisine başvuran ve başvurmayanlarda kaygı), (Yayınlanmamış Yüksek Lisans Tezi), Dokuz Eylül Üniversitesi Sosyal Bilimler Enstitüsü, İzmir.
- Özusta Ş. (1993). Çocuklar İçin Durumluk Sürekli Kaygı Envanterinin Uyarlama, Geçerlik ve Güvenirlik Çalışması (Yayınlanmamış Yüksek Lisans Tezi), Hacettepe Üniversitesi Sosyal Bilimler Enstitüsü, Ankara.
- Ronan K.R., Kendall P., Rowe M. (1994). Negative Affectivity in Children. *Cognitive Therapy and Research*, 18(6): 509-528.
- Taş, Y. (2006). *Kaygı Nedir?*, Bilkent Üniversitesi Öğrenci Gelişim ve Danışma Merkezi.
- Cheng, C., (2005). Psychological Responses to Outbreak of Severe Acute Respiratory Syndrome: A Prospective, *Multiple Time-Point Study*. *Journal of Personality*, 261-285.

- Vernon, A. (1993). *Developmental assessment and intervention with children and adolescents*. Alexandria: American Counseling Association.
- Yılmaz U., Timur S., Ege E. (2005). Hastanede Çalışan Ebe ve Hemşirelerin Çocuklarının Bakımı Hakkındaki Endişeleri ve Durumluk Sürekli Kaygı Düzeylerinin İncelenmesi, *Atatürk Üniversitesi Hemşirelik Yüksekokulu Dergisi*; 8(2): 63-74.