

## YENİ LİBERAL POLİTİKALAR, KENT ve MEKAN Çankaya’da (Ankara) Yapılaşmanın Çözümlemesi, 1985-2000

Kübra CİHANGİR ÇAMUR\*

*Yirminci yüzyılın son yirmi yılını oluşturan ve “80 Sonrası” olarak belleklere yerleşen yeni liberal dönem artık billurlaştı. Bu makalenin üretildiği doktora tez çalışması 1995 sonrasında yapılmış ve 2000 yılında savunulmuştur. Bugünden bakıldığında açıkça görülen çoğu oluşumun henüz olgunlaşmadığı o yıllarda süreç, takip edilmesi güç bir hızla işletiliyor, gelişme eğilimleri, kentsel mekana ilişkin talepler ve gerekli yasal düzenlemeler de ardi ardına gerçekleştiriliyor. Sermaye, politika ve planlama (aslında planlamama) üçgeni “yeni bir kent ve kentleşme pratiğini” bu süreçte tanımladılar. Aşağıdaki çalışmada anılan döneme ait bir mekansal çözümleme ile kent, kentleşme ve planlama boyutunda söylenebilecekler Çankaya-Ankara örneği üzerinden ortaya konulmaya çalışılmaktadır.*

**Anahtar Sözcükler:** Kent planlama, yeni liberal politikalar, Çankaya-Ankara, 1980 sonrası, yapılaşmış çevre.

Türkiye’de pazar ekonomisine geçiş dönemi olarak niteleyebileceğimiz 1980li yıllar ve pazar ekonomisinin egemenliğinde geçen 1990lı yıllar, kentleşme çalışmaları ve planlama disiplini açısından önem arz eden ve mekandaki farklılıklaşmanın somut verilerle ortaya konulabileceği anlamlı bir zaman kesiti oluşturmaktadır. Yirminci yüzyılın son 20 yılını oluşturan bu dönemde sermaye, teknoloji ve iletişimdeki gelişmelere paralel ekonomik eylem alanını önündeki engelleri kaldırarak genişletmiş, bu yeniden yapılanma sürecinde mekanı da dönüştürmüştür. Yeni liberal politika ve stratejiler, klasik liberalizmin temel ilkesi “bırakınız yapsınlar ve bırakınız geçsinler”i gerçekleştirmeye yönelik küçültülmüş devlet, özelleştirme, yerelleşme ile “yeni dünya düzeni”ni (bu çalışma kapsamında kentleşmenin dinamiklerini ve kentsel mekânın oluşumunda etkili aktörleri dönüştüren biçimde) Türkiye’ye 1980li yıllardan başlayarak ihraç etmiştir.

### YENİ LİBERALİZM, YENİ DÜNYA DÜZENİ, KÜRESELLEŞME VE MEKAN

Piyasa ekonomilerinin kamu müdahalesi ve girişiminden, dünya çapında arındırılması; güçlü ulus devletin yetki ve sorumluluklarının bu

---

\* Doç. Dr. Gazi Üniversitesi, MMF, Şehir ve Bölge Planlama Bölümü, ccamur@gazi.edu.tr.

arındırmayla eş zamanlı yerele devredilmesi ve böylece akışkan kapitalin önündeki tüm engel ve sınırların kaldırılmasının tüm dünya tarafından kabulü olarak tanımlayabileceğimiz yeni dünya düzeni, 1970li yılların sonu-80li yılların başında ABD başkanı Reagan ve İngiltere Başbakanı Muhafazakar Parti Başkanı Thatcher'in yeni liberal politikalara dayalı deregülasyonu<sup>1</sup> uygulamaya koymalarıyla, gelişmiş ülkelerin gündemine girmiştir.

Yeniden yapılanma politik süreçten bağımsız olmasa da, politik eğilimlerin ve kişisel ilgilerin sınırlarını aşarak gelişmektedir. 1980ler'de yeniden yapılanma, Amerika'da Reagan ve İngiltere'de Thatcher'in yeni liberal politikalarıyla açık olarak ortaya konmasına karşın; Fransa'da sosyalist hükümetin 1981-83 arasında uyguladığı geleneksel politikaların, kapitalizmin parametrelerine göre, başarısızlığa uğraması sonucu gündeme girmiştir. Yeniden yapılanma, Batı Avrupa ülkelerinin çoğunda ve Pasifik Kıyısı ülkelerde ekonominin uluslararasılaşmasına paralel gerçekleşmiştir. Üçüncü dünya ülkelerinde, bundan farklı olarak, uluslararası finansman kuruluşlarının seçmeye olanak tanımayan, emredici yaklaşımlarıyla uygulamaya sokulmuştur.<sup>2</sup> Bu yeniden yapılanma süreci ve programları, ülkelerin ekonomik, sosyal ve politik koşullarına bağlı olarak özgün yanlar taşımakla birlikte çoğu benzer politika ve benzer uygulama araçlarıyla bu ülkelere benimsetilmiştir.

Uluslararası Para Fonu (IMF), Dünya Bankası ve benzer kuruluşlar, kredilendirme ve proje finansmanı yoluyla, bu yıllarda ekonomik darboğazdaki az gelişmiş ve gelişmekte olan ülkeleri de, "yeni liberal politikalar ağırlıklı değişim programı" içine almıştır.

Özellikle 1980li yıllarla birlikte yeni liberalizm, yeni sağ, küreselleşme, yerelleşme ve ulusötesi/ çokuluslu sermaye kavramlarıyla gündeme giren yeni dünya düzeni üzerine oluşan yazının büyük bölümü, 1989'da Sol Blok'un, 1991'de de SSCB'nin dağılmasıyla, tek kutuplu bir dünya ekonomik sistemine gidiş süreci yaşadığını vurgulamakta-

---

<sup>1</sup> Deregülasyon, *Dictionary of Human Geography*'de (R. Johnston, Gregory, D., Smith, D.M. (eds.), *The Dictionary of Human Geography*, 3rd ed., Oxford: Blackwell, 1994, s.127) devletin ekonomik alandan çıkartılması veya rolünün azaltılması olarak tanımlanmakta, ancak özelleştirme ile karıştırılmaması gerektiğini belirtmektedir. Tekeli ise deregülasyonu, ortamı izin verici hale getirme, aşırı kural ve düzenlemelerin engelleyici olmaktan çıkarılması biçiminde ortaya koymaktadır (İlhan Tekeli, *Modernite Aşılırken Siyaset*, Ankara: İmge Kitabevi, 1999, s.17).

<sup>2</sup> Manuel Castells, *The Informational City*, Oxford: Blackwell, 1989.

dır. Sürecin değerlendirilmesinde teknoloji algılı-yüzeysel<sup>3</sup> ve tarihsel-eleştirel olarak tanımlayabileceğimiz iki farklı yaklaşım biçimi bulunmaktadır. Birincisi, yeni dünya düzenini küreselleşmeyle bir tutarak, son yirmi yılda ortaya çıkan, iletişim teknolojisindeki gelişmenin “kaçınılmaz bir sonucu” ve “dışında kalınmaz bir değişim süreci” olarak görmektedir.<sup>4</sup> Diğer görüş ise, yaşanan sürecin, kapitalizmin kendini yeniden üretmekteki krizini aşmaya yönelik stratejilerinin bir sonucu olduğunu ve birikim sürecinden bağımsız ele alınamayacağını belirtmektedir. Buna göre, sermayenin küreselleşme baskısı, gereksinilen teknolojik ilerlemeye ulaşmayı sağlamıştır ve değişim bu boyutuyla, ihtiyatla yaklaşılması gereken bir içerik kazanmaktadır.<sup>5</sup> İki farklı bakış, ulus devlet ile sermaye arasındaki ilişkileri değerlendirme/yeniden yorumlamada ve kentleşme ve mekandaki değişime yaklaşımları açısından birbirinden ayrılmaktadır. Birinci bakış açısını benimseyenler, yeni dünya düzeninin yeni fırsatlar içerdiğini; iletişim teknolojisindeki gelişmelerin sermayeye sağladığı olanakların bu fırsatların belirleyicisi olduğunu; yeni düzende ulus devletin “sermaye” ile “mekan” arasında gereksiz bir basamak olduğunu; geleceği sermaye ve sermayeyi kendisine çekebilen coğrafyaların belirleyeceğini, bu yarışta geri kalanların dünya düzeninden dışlanacağını, geri kalmışlığa mahkum olacaklarını belirtmektedirler. Birinci görüşte olanlardan Albert, yeni dünya düzenini küreselleşmeye indirgemekte ve kapitalizmin gelişmesini üç evreye ayırarak değerlendirmektedir:

---

<sup>3</sup> Bu yaklaşımın benimsenmesinde, Sovyetler Birliği'nin çöküşünden sonra Fukuyama (*Tarihin Sonu ve Son İnsan*, çev.Z.Dicleli, İstanbul: Simavi Yayınları, 1994) tarafından savunulan “ideolojik farklılıklar açısından tarihin son bulduğu” tezi de etkili olmuştur.

<sup>4</sup> Michel Albert, *Kapitalizme Karşı Kapitalizm*, çev.Cemil Oktay ve Hüseyin Dilli, İstanbul: Afa Yayınları, 1992; Çağlar Keyder, *Ulusal Kalkınmacılığın İflası*, İstanbul: Metis Yayınları, 1993; İlhan Tekeli, Selim İlkin, *Türkiye ve Avrupa Topluluğu II, Ulus Devletini Aşma Çabasındaki Avrupa'ya Türkiye'nin Yaklaşımı*, Ankara: Ümit Yayıncılık, 1993.

<sup>5</sup> Samir Amin, Gunder Frank Andre, *Düşük Yoğunluklu Demokrasi: Yeni Dünya Düzeni ve Yeni Politik Güçler*, çev.Ahmet Fethi, İstanbul: Alan Yayıncılık, 1994; Samir Amin, *Küreselleşme Çağında Kapitalizm*, çev.V. Erenus, İstanbul: Sarmal Yayınevi, 1999; Korkut Boratav, “Emperyalizmin Yeni Masalı-2”, Yazı Dizisi, I.Kansu, 27 Şubat, Ankara: Cumhuriyet, 1996; Birgül Ayman Güler, *Yeni Sağlık ve Devletin Değişimi: Yapısal Uyarılama Politikaları*, Ankara: TODAİE, 1996; David Harvey, “On Planning the Ideology of Planning”, *Readings in Planning Theory*, eds. Campbell S., Fainstain, S., Oxford: Blackwell, 1996, s.176-197; Gülten Kazgan, *Yeni Ekonomik Düzen: Ne Getiriyor?, Ne Götürüyor?, Nereye Gidiyor?*, İstanbul: Altın Kitaplar Yayınevi, 1997; H. Tarık Şengül, *Siyaset ve Mekansal Ölçek Sorunu: Yerelci Stratejilerin Bir Eleştirisi*, Basılmamış Çalışma, 1999; Emre Kongar, *21.Yüzyılda Türkiye: 2000li Yıllarda Türkiye'nin Toplumsal Yapısı*, İstanbul: Remzi Kitabevi, 1998.

“Birinci evre, devlete karşı kapitalizm evresi olup, 18.yy’ın sonlarından itibaren başlamış... İkinci evre devlet denetimindeki kapitalizm evresi olup, 19.yy’ın sonlarından başlamış... Üçüncü evre ise, devletin yerine kapitalizm evresi olup 20.yy’ın sonlarından itibaren kendisini derinden hissettirmeye başlamıştır. Üçüncü evredeki ideolojinin hem felsefi arka planı hem de araçları o denli güçlüdür ki, bugün bu ideolojiye karşı çıkmak adeta çağ dışı olmayı peşinen kabul etmek anlamına gelmektedir. Artık kimse gelirler politikasına, sosyal yardım programlarına, güçlülere karşı zayıfların korunmasına ve bunun gibi eşitlikçi görüşlere rağbet etmemekte ve genelde herkes “malum güç haklıdır” deyişine inanmaktadır. Fırsatları değerlendirebilenler onlardan yararlanır; değerlendiremeyen ise kendi ortalama yeteneğinin karşılığını alır; çünkü, fertler optimize eder ve bu nedenle hükümet müdahaleleri ancak optimizasyondan sapmaya neden olur.”<sup>6</sup>

Aynı dönemde, küreselleşme ve mekan ilişkisini değerlendirirken, iletişim teknolojisindeki gelişmenin sağladığı olanakların, “yer”e özgü değerleri ön plana çıkarabileceğini belirten Tekeli<sup>7</sup>, bu yolda gereken adımların atılmaması durumunda sistemin dışında kalılabileceği uyarısını yapmaktadır. Aynı görüşte olanlardan Keyder’in<sup>8</sup> sermaye-kentsel mekan ilişkisine vurgu yapan değerlendirmesine göre, ulusal kalkınmacılık döneminde, ancak ulusal ekonomik modeldeki konumlarıyla önem kazanan şehirler; küreselleşmeyle birlikte önem ve güce global sermayenin gereksinimlerine yanıt verdiği ölçüde kavuşabileceklerdir. Yeni teknolojilerin sağladığı olanaklarla, bu teknolojik altyapıya sahip kentler göreceli daha büyük bölgelere hizmet verebilecek duruma gelecek ve sermaye ile bütünleşmede ulusal devletlerin rolü azalırken, kentler ön plana çıkacaktır. Keyder ve Öncü<sup>9</sup>, İstanbul ve Dünya Kentleri adlı çalışmalarında, yeni dünya düzeninin bir parçası olmak isteyen kent yöneticilerinin kentlerine küresel sermayeyi çekebilmeye yönelik tavır almaları gerektiğini, İstanbul bağlamında jeopolitik özelliklerinin dünya kenti olabilmesinde gerekli, ancak yeterli olmadığını savunmaktadır. Oysa, Kongar’a göre, küreselleşme sürecinin sadece liberal ekonominin ve kapitalist düzenin rakipsiz egemenliği ve mükemmel

<sup>6</sup> Kongar, *a.g.k.*, s. 413’den Albert, 1992.

<sup>7</sup> İlhan Tekeli, *Modernite Aşılırken Siyaset*, Ankara: İmge Kitabevi, 1999.

<sup>8</sup> Keyder, *Ulusal Kalkınmacılığın...*

<sup>9</sup> Çağlar Keyder, Ayşe Öncü, *İstanbul and the World Concept of Cities*, İstanbul: Frederick Ebert Vakfı, 1993.

işleyişi olduğu biçimindeki görüşün kısırlığı, hatta yanlışlığı bir yana, az gelişmiş ya da gelişmekte olan ülkeler açısından pek çok ekonomik sorunu da birlikte getirdiği açıktır.<sup>10</sup>

Küreselleşme üzerine tartışmaların sağlıklı bir temel üzerinde geliştiğini söylemenin olanaksızlığına değinen Şengül<sup>11</sup> bu sağlıksızlığın ardında yatan temel nedenin küreselleşme olgusunu kapitalist sermaye birikim süreçleriyle ilişkilendirip, bu çerçevede kazananları ve kaybedenleri olan bir siyasal süreç olarak kavramak yerine, teknolojik gelişmenin kaçınılmaz bir sonucu olarak görülmesi olduğunu belirtmektedir. Bir kez teknolojik gelişmenin sonucu olarak kavrandığında ise küreselleşme önünde durulamaz bir süreç olarak sunulmakta, bu yeni yapılanma ile en iyi nasıl eklemlenilebileceği temel kaygı haline gelmektedir.

Daha önce dünya savaşlarıyla değişen sınırlar ve yönetim biçimlerinin artık yeni dünya düzenine uyum ya da tepkiyle belirlendiği süreçte teknoloji devriminin haberleşmede yarattığı olağanüstü hızlanma ve alan genişlemesi ekonominin her kesiminde yeni olanaklar ve üretim biçimlerine, aynı zamanda da küreselleşmeye yol açarak serbest piyasa ekonomisi-serbest dış ticaret-serbest sermaye hareketlerinin gelişmiş, yarı gelişmiş, gelişmemiş ne kadar ülke varsa, hepsini kapsamak üzere yola çıkmaktadır.<sup>12</sup> Ülke sınırlarını sermaye için ortadan kaldıran, devletleri küçülterek şirketlerin egemenliğini kurmayı hedefleyen ve bürokratik her türden engeli yok etmeye çalışan bu yeni düzen mekanı da hedeflerinin uygulama alanı olarak görmektedir.

Yeni dünya düzenini radikal bir karşı duruş geliştirerek küresel sömürgecilik olarak niteleyen Güler, dünya düzeninin yakın geçmişini dönemler arasında belli bir düzeyde geçirgenlik olduğunu belirttiği üç döneme ayırmaktadır:

“İlk dönem 1870-1930 arasında kalan ve tarihe ‘klasik sömürgecilik’ adıyla geçen dilimden oluşur. Açık askeri işgallere dayanan klasik sömürgecilik tam anlamı ile İkinci Dünya Savaşı sonunda çökmüştür... İlk on beş yılı oluşum süresi olmak üzere, 1930-1970 yılları arasında yaşanan ikinci dönem ‘yeni sömürgecilik’ olarak adlandırılmıştır. Bu dönem Bretton Woods olarak bilinen sistemin<sup>13</sup> 1971 yılında kurumsal yıkılışı başlangıç alınırca, 1970li yıllarda

---

<sup>10</sup> Kongar, *a.g.k.*

<sup>11</sup> Şengül, *a.g.m.*

<sup>12</sup> Kazgan, *a.g.k.*

<sup>13</sup> Bretton Woods Para Sistemi doların altın/döviz standardına bağlı olduğu sistemdir. 1970li yılların başında, dünya pazarlarında para altın ve hammaddeler üzerinde büyük spekülasyonlar ile başlayan sarsıntı, Ağustos 1971’de doların altın/döviz standardına bağlı olmaktan çıkmasıyla

açık değişme sürecine girmiştir. Yeni dünya düzeni henüz kurulmamış olsa da temel özelliklerinin açıklığa kavuştuğu söylenebilir. Üçüncü dönemi temsil eden dünya düzeni küresel sömürgecilik adı alabilecek nitelikleri ile hızla belirginleşmektedir.”<sup>14</sup>

İkinci Dünya Savaşı yılları sonrasında ilk kurumsal yapılanma çalışmaları başlayan yeni dünya düzeni, o günün koşullarının belirleyiciliğinde;<sup>15</sup> savaş sonrası üretim ve tüketim olanaklarının genişliğiyle, vahşi kapitalizmin sınırlandırılmasına koşut ön plana çıkmamış/çıkamamıştır. Serbest piyasa ekonomisinin 1930 krizi, yüksek oranlara ulaşan işsizlik, yoksulluk ve kötü yaşam koşulları ve o yıllarda merkezi planlı sosyalist ülkelerin ekonomide gösterdikleri ilerlemeler, kapitalizmin vahşileşmesinin önünde engel oluşturmuş; fordist üretim tekniğinin sağladığı olanakla, sermaye üretken yatırımlara yönlendirilmiştir. Böylece, süreç, 1970li yılların ortasında petrol şokuyla ortaya çıkan ekonomik krize kadar, Keynesci ekonomik gelişme üzerine kurgulanmış, ulus devlet- sosyal refah devleti çerçevesinde gelişmiştir. Gelişmiş ve gelişmekte olan ülkeler arasında göreceli demokratik ilişkiler, gelişmekte olan ülkelerin Birleşmiş Milletlerde, öngörülenden fazla etkin olmaya başlamasıyla Kuzey-Güney görüşmeleri başlatılmış ve petrol krizini kendi olanaklarıyla aşamayan ülkelerin (Türkiye de dahil) büyük miktarlarda borçlanmaları, 1980 ve 90lar’ın dünya düzeninin önemli bir girdisini oluşturmuştur. “Yapısal uyum politikaları” adı altında gelişmekte olan ülkelere kabul ettirilen ekonomik paketlerle, gelişmiş ülkelerin akışkan kapitalinin daha fazla kar hedefini gerçekleştirmesinin önü açılmıştır ve bu süreç devam etmektedir. Dünya Bankası’nın 1997 Gelişme Raporları’na göre, az gelişmiş ve gelişmekte olan ülkelerin 2/3’ü ağır ve orta derecede dış borç sorununa çözüm bulmak adına borçlanmayı sürdürmektedir.

Gelinen noktada, demokratikleşme, yerelleşme, katılımcılık, bireysel özgürlük, dünya vatandaşlığı vb karşı durulamayacak yeni kavramlar, yeni düzenin olduğu gibi değil, gösterildiği gibi algılanmasının zeminini oluşturmaktadır. Yeni dünya düzeninde sermaye, tam rekabet görüntüsü altında, sınırları henüz tanımlanamayan bir tekelleşmeyi

---

çökmüştür.

<sup>14</sup> Güler, *a.g.k.*, s.14.

<sup>15</sup> Yeni bağımsızlığını kazanmış ülkelerin kapitalizmden farklı sistem arayışlarına girmiş olması ve klasik sömürgeciliğin uygulanabilir olmaktan çıkması, savaş sonrasında yeni gücü ABD’nin, planlar ve kalkınma programları ve bunların idaresini sağlayan yeni kurumlar üzerine kurulu farklı bir yaklaşımla gerçekleştirmiştir.

gizlemeye çalışmaktadır. Dünya çapında ve büyük şirketler arasında gerçekleştirilen birleşmeler (şirket evlilikleri), bilinçli olarak, birleşme öncesi markaları değiştirmeyerek “rekabet ortamı”nın sürdüğü izlenimini vermeyi sağlamaktadırlar.

30 Kasım-3 Aralık 1999 tarihlerinde, ABD’nin Seattle kentinde toplanan Dünya Ticaret Örgütü’nün (WTO),<sup>16</sup> 3 yıl süren Millennium Round kapsamında yaptığı ilk “Doruk” toplantısı, hem yeni düzeni savunanlar hem de bu düzene karşı koymaya çalışanlar açısından önemli bir dönüm noktasıdır. Toplantının gündemini, ülkelerarası ticareti zorlaştıran sınırları (sermaye için) tamamen kaldırmak; mal, hizmet, nakit para, hisse senedi, döviz altın vb görüntüsündeki finans kapital olarak kullanılan akışkan sermayenin, yerkürede istediği serbestlikte “dolanımı” ve “çökmesi”<sup>17</sup>ni engelleyen sınırlamaları kaldırmak oluşturmuştur. Yeni düzenin yasal dayanağını oluşturması beklenen, ancak OECD<sup>18</sup> bünyesinde ele alınarak üzerinde uzlaşılamayan Çok Taraflı Yatırım Anlaşması (MAI)<sup>19</sup> yerine konulmak üzere, Yatırımlar İçin Çok Taraflı Çerçeve (MFI)<sup>20</sup> bu toplantı ile Dünya Ticaret Örgütü bünyesine taşınmıştır. Aynı zamanda, Millennium Round’da tartışmaya açılan anlaşmaların içerikleri, yeni dünya düzeni ile ilgili önemli ipuçları vermektedir. Tarımda serbestlik kapsamında devlet desteğinin kaldırılması; hükümet alımlarında, yerli ve yabancı sermaye ayırımına gidilmesinin denetlenmesi böylece tam rekabet koşullarına hükümet alımlarında da geçilmesi ve hizmetler sektöründe tam rekabet koşullarının oluşturularak, özel yatırıma kapalı olan bu sektörün de yabancı sermayeye açılması, üzerinde durulan önemli başlıklardır. Ancak, toplantı sırasında dünyanın çeşitli ülkelerinden gelen karşı eylemlerin yoğunluğu istenen sonuçlara ulaşılmasını ve radikal kararların alınmasını engelleyen bir ortam oluşturmuştur. Devletlerin sorumluluk/görev alanının, sermayenin istemleri doğrultusunda yeniden düzenlenmesi olarak yorumlayabileceğimiz bu düzeni pekiştirmek üzere, Temmuz

---

<sup>16</sup> World Trade Organization

<sup>17</sup> Yeni dünya düzeni ve küreselleşme üzerine oluşan yazın, haklı olarak, akışkan sermayenin “serbest dolanımı” üzerinde durmakta ancak, “çökme” yani mekan/yer boyutu ihmal edilmektedir. Konuyla ilgili ayrıntılı bilgilenme için David Harvey’in çalışmaları önemli bir kaynak oluşturmaktadır.

<sup>18</sup> Organization for Economic Cooperation and Development

<sup>19</sup> Multilateral Agreement for Investments

<sup>20</sup> Multilateral Framework for Investments

1999’da kabul edilen Anayasa deęişikliği<sup>21</sup> ve alınan karar ile ulusötesi şirketlerle anlaşmazlıklarda ulusal yargı yerine “Uluslararası Tahkim Kurulu’nun kararlarına uyulması” kuralı getirilmiştir.<sup>22</sup>

Yeni dünya düzeni devletin üzerindeki ekonomik ve sosyal görevlerini piyasanın tam rekabetçi koşullarında üretilmek üzere özel sektöre devrederek küçülmesinin gereklilięi üzerinde durmakta, Uluslararası Para Fonu (IMF) ve Dünya Bankası gibi Bretton Woods<sup>23</sup> kurumlarının yapısal uyum programları ve kredilendirmeleriyle bu süreci hızlandırmaktadır.

Küresel sermayenin 2000li yıllar için tasarladığı düzen, dolaşım ve çökelme (mekan/yer bağlamında) serbestisini sağlamaya yönelik engelleri aşmak üzere, ekonomi boyutunu “yeni liberalizm, küreselleşme ve yerelleşme”; kültürel boyutunu “postmodernizm”; kentleşme ve mekan boyutunu ise bütüncül planlamadan uzaklaşarak “dönüşüm ve parçacı yaklaşımlar” ile yeniden kurgulamaktadır.

## **KENTSEL MEKAN VE DEĞİŞİM: ÇANKAYA (ANKARA) ÖRNEĞİ**

“Bilindięi gibi yeni dünya düzeninin söylemi küreselleşmenin iki ayağı var: siyasal ve ekonomik. Ekonominin vahşi kapitalizme bırakıldığı bu düzen, “neo” ile makyajlanarak öne sürülmüş liberalizmden başka bir şey değildir aslında. Yeni dünya düzeninin siyasal ayağı, yeni demokrasi olarak isimlendirilen ve alt kimlikleri ve yerel güçleri ön plana çıkartan, ulus devletin zayıflatılması üzerine kurulu bir demokrasi. Böyle bir yapı, özellikle az gelişmiş ülkelerin hızlı kentleşme süreçlerinde büyük bir rant kaynağı oluşturan “imar”ın (planlamanın da gündemden düşürüldüğü bir dönemde) her türden suistimale açık hale gelmesine yol açmıştır. Yerelde oluşturulup, daha iyi

---

<sup>21</sup> Bu deęişiklikle, imtiyaz şartlaşma ve sözleşmelerinde Danıştay’ın ön inceleme yetkisi kaldırılmış böylece zararlı yatırımlara toplumsal muhalefetin önü kapanmıştır. Aynı zamanda, kamu hizmeti alanında ortaya çıkacak anlaşmazlıklarda Uluslararası Tahkim Kurulu’na gidilmesi karara bağlanmıştır.

<sup>22</sup> Bergama’da siyanürle altın araması duyarlı sivil eylemler sonucu, ulusal yargı ile yasaklanan Eurogold şirketi, çalışmalarına yeniden başlamanın hukuki zeminini böylece oluşturmuştur.

<sup>23</sup> 1944 yılında, İkinci Dünya Savaşı’ndan büyük bir çöküntü ile çıkan Avrupa’nın yeniden inşasının yöntem ve finansmanına yönelik ABD’nin Bretton Woods (New Hampshire) kentinde yapılan toplantıda alınan kararlar doğrultusunda kurulan kurumların genel adıdır. 1947 ve 1948 yıllarında sırasıyla Uluslararası Para Fonu (IMF) ve Dünya Bankası (o zamanki adıyla IBRD) kurulmuştur. Anlaşmaya göre, IMF ulus devletlere gerektiğinde kredi açacak; Dünya Bankası da özel girişimin desteklenmesine yönelik, merkez bankası, kalkınma Bankası vb ile özel sektörün gelişmesini destekleyecektir. Ülkemizde, bu bağlamda, 1950 yılında Sınai Kalkınma Bankası Amerikan destekli olarak kurulmuş ve Dünya Bankası kredilerinin özel sektöre teşvik olarak kullanılmasına aracılık etmiştir.



çalışması umut edilen demokrasi, dar çıkar çevrelerinin elinde tutsak kalmıştır. Planlamanın yanlışları, bina ölçeğindeki hatalarla (tasarım, inşaat kalitesi vd) birleşmiş ve Türkiye ölçeğinde sağlıklı kentsel çevreler ve bina stoku oluşturulmuştur” (kaynak bulunamadı).

Yukarıda ideolojik, ekonomik ve mekansal bileşenlerine değinilen “1980 sonrası süreç” kentsel alanların gelişmesi ve dönüşümünde önemli paradigma / yaklaşım değişikliklerine yol açmıştır. Yerel yönetimler ve imarla ilgili mevzuattaki değişiklikler dizisi orta ve uzun vadede kentsel mekanda yansımalarını göstermiş, etkileri günümüze uzayan sonuçlar üretmiştir. Bu kapsamda aşağıda analize tabi tutulan Çankaya İlçe Belediyesi’nin 1980 sonrasında geçirdiği değişimin ürettiği sonuçlar geleceğe yönelik benimsenmesi gereken tutumlara açılım sağlamasıyla önemlidir.

Çankaya İlçe Belediyesi 1980 sonrası Türkiye’de yerel yönetim sisteminin dönüştürülmesi kapsamında önerilen ve Büyükşehir Belediyelerinin Yönetimi Hakkında Kanun Hükmünde Kararnamenin Değiştirilerek Kabulü Hakkında 3030 Sayılı Kanun’un<sup>24</sup> 1984 yılında yürürlüğe girmesiyle kurulmuştur. Ankara Büyükşehir Belediyesine bağlı sekiz ilçe belediyesi içinde özel bir sosyo-ekonomik yapıya ve “yapılmış kentsel çevre”ye sahiptir. Ankara’nın başkentlik işleviyle ilgili kullanımlarının (TBMM, Cumhurbaşkanlığı Köşkü, bakanlıklar, elçilikler vb) Çankaya İlçesinde olması; bürokrasiye ve yüksek gelir gruplarına ait konut alanlarının, ticari, sosyal ve kültürel kullanımların da zaman içinde Çankaya’da gelişmesini sağlamıştır. Hızlı nüfus artışıyla birlikte yasal konut alanlarının etrafını saran gecekondu mahalleleri de (Yıldız, Dikmen, Çukurca, vd) ilçenin 1980 sonrası ıslah imar planları ile dönüşerek yoğunlaşmasında önemli etkisi olan oluşumlardır.

Nüfus yapısı incelendiğinde Çankaya’nın, Ankara’dan farklı ancak Türkiye ile paralel gelişme eğiliminde olduğu görülmektedir. 1985–1997 arasında Türkiye nüfusu toplam ve kentsel nüfus olarak artarken, yıllık artış hızları her ikisinde de önemli oranlarda düşmüştür. 1985–1990 arasında, Ankara ve Çankaya İlçesi’ndeki toplam yıllık nüfus artış hızı Türkiye geneline ait binde 21.95 ile karşılaştırıldığında, Ankara’nın (binde 21.5) Türkiye ortalamasına çok yakın olduğu; Çankaya İlçesi’nde ise nüfusun yıllık artış hızının 1985’den günümüze kadar geçen sürede

---

<sup>24</sup> Bu Kanun 9.7.1984 Gün ve 18453 Sayılı Resmi Gazete’de yayımlanarak yürürlüğe girmiştir. 15.7.1984 Gün ve 18459 Sayılı Resmi Gazete’de düzeltilmesi vardır.

Türkiye ve Ankara ortalamasının oldukça altında (binde 13.69), ancak Türkiye'ye paralel seyrettiği görülmektedir (bkz. tablo 2 ve grafik 1).

**Tablo 1.** Türkiye, Ankara ve Çankaya'da nüfus gelişimi (1985–1997)

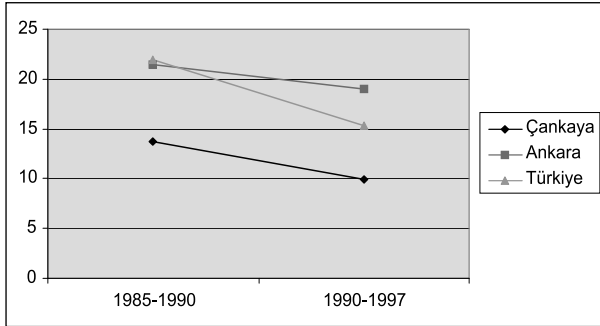
	Toplam Nüfus			Kent Nüfusları ve Toplam Nüfus İçindeki Oranları					
	1985	1990	62 865 574 <sup>25</sup> 1997	1985		1990		1997	
				Nüfus	%	Nüfus	%	Nüfus	%
Türkiye	50 664 458	56 473 035		26 865 757	53.0	33 326 351	59.0	40 882 357	65.0
Ankara	2 909 946	3 236 626	3 693 390	2 512 036	86.3	2 836 719	87.6	3 294 220	89.2
Çankaya	667 351	714 330	765 354	665 128	99.7	712 304	99.7	759 167	99.2

Kaynak: DİE

**Tablo 2.** Yıllık nüfus artış hızları (%) (1985–1997)

	Toplam Nüfus'a Göre			Kent Nüfusu'na Göre		
	1985–1990	1990–1997	1985–1997	1985–1990	1990–1997	1985–1997
Türkiye	21.95	15.43	18.14	44.04	29.62	35.60
Ankara	21.50	19.03	20.06	24.60	21.59	22.84
Çankaya	13.69	9.90	11.48	13.80	9.14	11.08

Kaynak: DİE nüfus verilerinden ( $r = \text{antilog}(\log(P_n/P_o)/n - 1)$  formülü ile hesaplanmıştır.



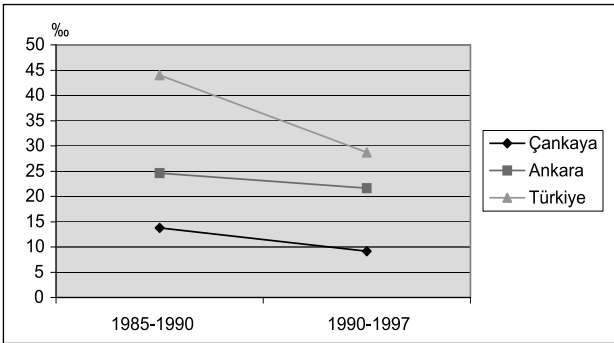
**Grafik 1.** Toplam nüfus yıllık artış hızları (1985-1997)

1990–1997 arasında ise Ankara, Türkiye ve Çankaya'ya oranla daha hızlı büyüyen bir nüfus gelişimi sergilemiştir.

Türkiye'de yıllık kentsel nüfus artış hızı, 1985–90 arasındaki binde 44.04'ten, 1990–97 arasında artış hızında yüzde 67'lik bir düşüş göstererek, binde 29.62'ye düşmüştür. Aynı dönemde, Ankara'da kentsel

<sup>25</sup> Nüfus tespit gününde Türkiye'de 62.865.574 nüfus sayılmıştır. Bu nüfusun 62.810.111'inin daimi ikametgahı Türkiye olarak belirlenmiştir. Türkiye'de sayılan nüfus ile ikamet eden nüfus arasındaki 55.463 sayılılık fark, ikametgahı yurtdışı olan nüfustan kaynaklanmaktadır (die.gov.tr).

nüfus artış hızı küçük bir düşme gösterirken; Çankaya İlçesi, Türkiye ile paralel bir gelişme içine girerek yıllık kentsel nüfus artış hızının yüzde 66 düşmesine sahne olmuştur. “Ankara ili sayımlar arası toplam yıllık nüfus artışı, 1950 ve 1955 yılları arasında en yüksek değer olan binde 62.59’dur. 1955–1990 yılları arasında artış hızında azalma olmuş ve 1975 ve 1980 yılları arasında en düşük değer olan binde 19.82 değerini almıştır” (DİE,1998a:11). Tablo 2’de görüldüğü gibi bu oran 1985–1990 arasında binde 21.5’e yükselmişse de 1990–1997 arasında 19.03’e gerilemiştir.



**Grafik 2.** Kentsel nüfus yıllık artış hızları (1985-1997)

Çankaya İlçesi 1997 Genel Nüfus Sayımı’na göre toplam 765 354 nüfusa sahiptir. Nüfusun 1990’da yüzde 99.7’si, 1997’de ise yüzde 99.2’si kentsel nüfustür. Kentsel nüfus oranı Ankara için 1990’da yüzde 87.6, 1997’de yüzde 89.2; Türkiye için 1990’da yüzde 59.01, 1997’de ise yüzde 65’tir. Kentsel nüfus artışı mücavir alan içinde yer alan Beytepe, Karataş, Yakupaptal köyleri ve çevresinde 1990–97 arasında gerçekleşen kentsel konut gelişmelerinden kaynaklanmaktadır. Bu zaman aralığında, Çankaya İlçesine bağlı bucak ve köylerin nüfusu (kırsal nüfus) 1990’da 2026’dan, 1997’de 6187’ye çıkmıştır.

**Tablo 3.** 1990 Sonrası kentsel nüfus oranlarının değişimi

	Kentsel Nüfus Oranı (yüzde)		Kentsel Nüfus Oranın Yıllık Artış Hızı (binde)
	1990	1997	
Türkiye	59.01	65	13.93
Ankara	87.6	89.2	2.59
Çankaya	99.7	99.2	-0.72

Kaynak: DİE nüfus verilerinden ( $r = \text{antilog}(\log(P_n/P_o)/n - 1)$  formülü ile hesaplanmıştır.

## YÖNTEM / KENTSEL KULLANIMLAR / SINIFLANDIRMA VE ÇÖZÜMLEME

Bu makalede, Ankara Büyükşehir alanının büyük ölçüde üst ve orta-üst gelir gruplarına ev sahipliği eden ve yüksek rant potansiyeli ile yeni liberal politikalarından diğer ilçelerle kıyaslandığında daha belirgin olarak etkilenen ilçe belediyesi Çankaya, iki alt başlıkta çözümlemeye tabi tutulmaktadır:

1. kentsel alan kullanımını oluşturan bileşenlerin değişiminin veri tabanlı olarak mekan üzerinden incelenmesi,
2. 1985–1998 arasında kentleşmenin değişim dinamiklerinin ilk başlıktaki değişim üzerinden değerlendirilmesi.

Çalışmada kullanılan verilerin kaynağını Çankaya İlçe Belediyesi İmar Müdürlüğü Arşivinden elde edilen inşaat ruhsatları oluşturmakta ve 1985 yılından başlamaktadır. Türkiye verisi DİE<sup>26</sup> (Türkiye İstatistik Kurumu<sup>27</sup>) tarafından yayınlanan veri tabanı kullanılarak elde edilmiştir.<sup>28</sup>

DİE'nin Bina İnşaatı İstatistikleri, inşaata başlama iznini veren “yapı ruhsatı” ve inşaat bittiğinde kullanım iznini veren “yapı kullanma izin belgesi” olmak üzere iki kaynağa dayanmaktadır. Bu çalışmada, yapılaşma talebinin başlangıcını, böylece gelişme eğilimlerini göstermesi nedeniyle “yapı ruhsatları” temel veri olarak kullanılmıştır. Yapı ruhsatları, “kentsel fiziki mekan”ın bileşeni olan kentsel parseller üzerindeki yapılaşma koşullarını temsil etmeleriyle kentsel alan kullanımının anlamlı parçalarıdır. Bu bağlamda ruhsatlar, temsil ettikleri kentsel kullanım türü ve bu kullanımların zaman içindeki farklılaşmalarına ilişkin belge oluşturmaları ve yapı ruhsatının girişimci türüne yönelik de bilgi içermeleriyle “kentsel işlevlerin içeriği, mekansal dağılımı ve kenti yapılaştıran temel aktörlerin<sup>29</sup>” değerlendirilmesine ve yirminci

<sup>26</sup> DİE, *Bina İnşaatı İstatistikleri 1998*, Ankara:DİE.

<sup>27</sup> Makalede kullanılan veriler, TÜİK'in Devlet İstatistik Enstitüsü adını kullandığı döneme ait olduğu için, metin içinde DİE olarak kullanılmaktadır.

<sup>28</sup> Türkiye analizi bu makale kapsamında sunulmamakta ancak değerlendirme ve karşılaştırma amaçlı kullanılmaktadır. Türkiye ve Ankara'ya ilişkin çözümleme için bkz. Kübra Cihangir Çamur, *Yeni Liberal Politikaların Kentsel Arazi Kullanım Yapısına Etkileri: Çankaya (Ankara) İlçesinde Yapılaşmanın Çözümlemesi, 1985-98*, *Basılmamış Doktora Tezi*, Kamu Yönetimi ve Siyaset Bilimi Anabilim Dalı, Kent ve Çevre Bilimleri Programı, Tez Danışmanı: Can Hamamcı, Ankara, 2000.

<sup>29</sup> Susan Fainstain bu çalışmada ele alınan dönem olan 1980-2000 arasında kentin yeniden gelişiminde, dönüşümünde rol alan aktörleri “The City Builders: Property Development in New

yüzyılın sonlarıyla birlikte yirmibirinci yüzyıldaki gelişmelere ışık tutmaya uygun bir veri tabanı sunmaktadır.

Çalışmada veri analizinde önemli bir sorun alanını Çankaya Belediyesi ve DİE arasındaki veri detaylarındaki uyumsuzluk nedeniyle ortaya çıkan sınıflandırma konusu oluşturmuştur. Çankaya Belediyesine ait yapı ruhsatlarının dökümü yapıldığında ortaya çıkan ve önemli sayıya ulaşan karma kullanımların DİE tarafından kullanılmamış olması ve çalışmada da bu tür bir yaklaşımın benimsenmesi, karma kentsel kullanımların içeriklerini ve mekan tercihlerini ortaya çıkarma olasılığını ortadan kaldıracaktı. DİE'nin inşaat ruhsatları sınıflandırması sekiz ana başlık altında on yedi alt başlıktan oluşmakta ve ülkemizde yapılaşmış ve yapılaşacak olan kentsel karma kullanımları göstermemekteydi.

Bu durumda izlenebilecek iki yöntem,

1. DİE'nin verilerine uyarak, Çankaya İlçe verilerinin sunduğu ayrıntıyı dikkate almeyen bir analize yönelmek;
2. Türkiye ve kent ölçeğinde DİE'nin sınıflandırmasını, Çankaya İlçesi'nde ise, yapı ruhsatlarının içeriğine göre belirlenecek daha hassas bir sınıflandırmayı kullanmak ve bu ikili yapıyı fiziki planlamada ölçeklerarası kademelenmenin sunduğu ayrıntılandırma olanağı olarak kabul etmek

olmuştur. Çalışmada “kentsel çevrenin bileşenlerinin hassas analizi” hedeflenmiş ve ikinci yol benimsenmiştir. Buna uygun olarak, 1985<sup>30</sup>- 1998 yılları arasındaki 14 yıllık dönemde Çankaya Belediyesince verilen toplam 8784 yapı ruhsatı, dokuz ana başlık altında altmış dokuz alt başlığa göre sınıflandırılmıştır. Sınıflandırmaya esas olarak ruhsatlarda belirtilen kullanım türleri esas alınmış, farklı kullanım türlerinin mekansal açılımlarını yakalamaya yönelik alt başlıklar belirlenmiştir. DİE'nin sınıflamasına ek olarak “karma kullanımlar” ayrı bir sınıf olarak ele alınmıştır. Kentsel alan kullanımının analizine yönelik sınıflandırma aşağıda tablo 4’de verilmektedir.

---

York and London, 1980–2000” başlıklı kitabında derinlemesine analize tabi tutmakta ve ekonomik yeniden yapılanma, politika/politikacılar, kentsel dönüşüm konularına vurgu yapmaktadır. Genel saptamalardan kaçınarak, 21. yüzyılın başında kentsel alanda etkili olacak özel ve farklı konuların gündemde olacağını, gayrimenkul sektöründe yeni değerlendirmelere gereksinim duyulacağı, klasik yaklaşımların yerini “taşınmaz” öncülüğünde bir yeniden yapılanmanın (dönüşüm) alacağını muhtulamaktadır.

<sup>30</sup> Çankaya İlçe Belediyesi'nin kuruluş yılı olan 1984 yılına ait ruhsatlar tam yılı kapsamadığı ve düzenli olmadığı için değerlendirilmeye alınmamıştır.

**Tablo 4.** Kentsel alan kullanım türleri çözümlemesi sınıflaması

<p><b>1. KONUTLAR - KK</b> 1.1. Konut 1.2. Lojman</p> <p><b>2. TİCARİ KULLANIMLAR - TYK</b> 2.1. Ticaret (içeriği belirsiz) 2.2. Sinema/Tiyatro 2.3. Otel/Motel/Hostel 2.4. Lokanta/Kafeterya/Kantin 2.5. Finansman/Banka/Sigorta 2.6. Otopark 2.7. Depo 2.8. Akaryakıt ve Servis İstasyonu 2.9. Terminal/Ulaşım Hizmetleri 2.10. İş merkezi 2.11. Teşhir/Satış Galerisi(oto,vb) 2.12. Gazino/Gece Klübü 2.13. Tanzim Satış Binası</p> <p><b>3. KARMA KULLANIMLAR – KKK</b> 3.1. Konut+Ticaret 3.2. Banka+Büro+Ticaret 3.3. Otel+İş Merkezi 3.4. Gazino+Ticaret 3.5. Akaryakıt İstasyonu+Alışveriş Merkezi 3.6. Sosyal Tesis+Ticaret 3.7.Lokanta/Oyun Salonu/Düğün Salonu vb.+Konut 3.8. Depolama+Ticaret 3.9. Lokal+Ticaret 3.10. Poliklinik+Konut+Ticaret 3.11. Yurt+Spor+Ticaret 3.12. Cami+Konut+Ticaret 3.13.Rekreasyon(Spor+Çocuk Parkı)+Ticaret 3.14. Kreş+Spor Salonu 3.15. Kreş+Lojman 3.16. Orta Eğitim+Lojman 3.17. Karakol+Lojman 3.18. Kültür Merkezi+Dini Tesis 3.19. Cami+Yurt</p> <p><b>4. SANAYİ KULLANIMLARI - SKK</b> 4.1. Fabrika 4.2. İmalathane</p>	<p><b>5. İDARİ KULLANIMLAR - İKK</b> 5.1. Resmi Kurum (içeriği belirsiz) 5.2. Genel Müdürlük Tesisi 5.3. Hizmet Binası 5.4. İletişim Hizmetleri (PTT, TELEKOM vd.) 5.5. Bakanlık 5.6. Parti Genel Merkezi 5.7. Elçilik ve İlgili Kullanımları</p> <p><b>6. SOSYAL VE SAĞLIK K. – SDKK</b> <b>6.1. SAĞLIK KULLANIMLARI</b> 6.1.1. Hastane 6.1.2. Sağlık Ocağı 6.1.3. Rehabilitasyon Merkezi 6.1.4. Dispanser 6.1.5. Halk Sağlığı Laboratuvarı <b>6.2. SOSYAL KULLANIMLAR</b> 6.2.1. Mesleki Eğitim ve Dinlenme Merkezi 6.2.2. Öğrenci Yurdu 6.2.3. Lokal 6.2.4. Kiraathane 6.2.5. Sosyal Tesis/Misafirhane 6.2.6. Orduevi 6.2.7. Ticaret Odası Sarayı 6.2.8. Hamam</p> <p><b>7. DİNİ KULLANIMLAR - DKK</b> 7.1. Cami 7.2. Mescit</p> <p><b>8. EĞİTİM KÜLTÜR - EKK</b> <b>8.1. EĞİTİM ve İLGİLİ KULLANIMLAR</b> 8.1.1. Temel/Orta Öğretim 8.1.2. Anaokulu/Kreş 8.1.3. Zihinsel Engelliler Okulu 8.1.4. Üniversite/Akademi/Yüksek Okul 8.1.5. Kütüphane/Dokümantasyon Merkezi 8.1.6. Bilgi İşlem Merkezi <b>8.2. KÜLTÜR ve İLGİLİ KULLANIMLAR</b> 8.2.1. Kültür ve Sanat Merkezi 8.2.2. Sanat Galerisi</p> <p><b>9. SPOR KULLANIMLARI - SPKK</b> 9.1. Spor Tesisi 9.2. Yüzme Havuzu ve Diğer Tesisler 9.3. Rekreasyon Tesisleri</p>
---	--

Çankaya’da kentsel yapılaşmanın analizi<sup>31</sup> ilçenin belediye olmasından sonraki üç yerel seçim dönemini kapsamakta ve

1. 1985-1988

<sup>31</sup> Çankaya İlçe Belediyesinde gelişme ve değişimler “mahalle” temelinde ele alınmıştır. Belediye Arşivi’nde yapılan çalışma ile 100 mahalleye ait sınırlar bir araya getirilerek mahalle sınırları haritası elde edilmiştir. Böylece, veri analiziyle elde edilecek sonuçların mekansal olarak mahalle ölçeğine indirilmesi sağlanmıştır. Bu kapsamda oluşturulan mekansal haritalar için bkz. Çamur, Yeni Liberal Politikaların...

2. 1989-1993

3. 1994-1998

olmak üzere üç dönemden oluşmaktadır. Birinci dönem 1984 yılından 26 Mart 1989'a kadar Büyükşehir'de Mehmet Altınsoy ve Çankaya İlçesi'nde Erdoğan Yavuzlar'ın başkanlık yaptıkları dönemdir. Bu dönemin en belirgin özelliği, Anavatan Partisi'nin merkezi ve yerel yönetim seçimlerini kazanmış olmasıdır. İkinci dönem ise sosyal demokratların Türkiye genelinde, yerel yönetimlerde seçimleri kazandığı dönemdir. Ankara Büyükşehir'de Murat Karayalçın,<sup>32</sup> Çankaya İlçesi'nde ise Doğan Taşdelen Sosyal Demokrat Halkçı Parti'den belediye başkanı olmuşlardır. Bu dönem, merkezi yönetimin Anavatan Partisi'nden Doğru Yol Partisi'ne geçtiği dönemdir.<sup>33</sup> Analizin üçüncü dönemini oluşturan 1994–1998 yılları hem yerelde hem de ülkenin merkezi yönetiminde istikrarsızlıkların, krizlerin, merkez-yerel çelişkilerinin arttığı bir dönemi simgelemektedir. Büyükşehir Belediyesinde Refah Partisinden Melih Gökçek, Çankaya İlçe Belediyesinde ise Cumhuriyet Halk Partisinden<sup>34</sup> Doğan Taşdelen bulunmaktadır.

Kentsel alan kullanımının nüfus ve fiziksel yapı verileriyle uyumlu ve ekonomik dengeleri gözetken gelişimi kent planlamanın en önde gelen hedeflerindedir. Ancak, kentsel planlar çoğu zaman kentsel gelişme ve değişmelerin hızına ayak uydurmakta güçlükle çekmiştir. Kimi zaman da, uzun vadeli köklü çözümlerin, kısa vadeli popülist çözümlere feda edildiği olmuştur. Çankaya'da 1985–1998 arasındaki on beş yılda ortaya çıkan mekan farklı ideolojilere sahip yerel yönetimler tarafından planlanmış ve yönlendirilmiştir. Yapılan analizler, yereldeki iyimser çabalara karşın, dünyada ve ülkede baskın yeni liberal içerikle biçimlenmiş projelerle üretilen kentsel mekanın yaşanabilir çevreler üretmekten uzak kaldığını gösteren sonuçlar vermektedir.

Çalışma kapsamında Çankaya Belediyesinde mahallelere göre (toplam ve dönemsel) aşağıdaki analizler yapılmıştır:

- Yapı sayısı ve inşaat alanı dağılımı
- Yapıların kullanım sınıflarına dağılımı
- Girişim türlerine dağılım (kamu, özel, kooperatif)

<sup>32</sup> Murat Karayalçın 20 Ekim 1991'de yapılan erken genel milletvekili seçimlerinde milletvekili olmak üzere Belediye Başkanlığına bırakmıştır. Bu dönem Karayalçın tarafından başlatılan projelerin sürdürülmesi nedeniyle Karayalçın dönemi olarak anılmaktadır.

<sup>33</sup> Bu konudaki gelişmelerin ayrıntıları için bkz. Çamur, Yeni Liberal Politikaların...

<sup>34</sup> CHP'nin 9 Eylül 1992'de açılmasından sonra, 18 Şubat 1995'te SHP-CHP birleşti ve CHP olarak devam edildi.

- Yapı sahipliğine dağılım (kentsel aktörler: kamu, özel, vakıf, dernek, vd)
- Belediye yatırımlarının türü ve mekansal dağılımı

## **KENTSEL YAPILAŞMA / KULLANIM TÜRLERİNİN DEĞİŞİMİ DÖNÜŞÜMÜ**

Çankaya İlçe Belediyesi'nin 1984 yılında kuruluşundan sonra gerçekleşen yapılaşmaya ilişkin değişim ve dönüşümleri, 1985<sup>35</sup>-1998 yılları arasındaki on dört yıla ait yapılaşma ruhsatları yıllık, dönemsel ve toplam olmak üzere incelenerek ortaya konulmaya çalışılmıştır. Çankaya İlçe Belediyesi'nin 1985–1997 yılları arasındaki nüfus artışı 12 yılda 94039 kişidir. Kentleşmeye ilişkin değerlendirmelerde, yapılaşma, gereksinim ve standartlar arasında karşılaştırmalar yapabilmek için on dört yıllık nüfus, yıllık nüfus artış hızı oranlarıyla hesaplanmış ve 1985–1998 yılları arasındaki nüfus artışı 110029 kişi, oniki yılın ortalama artışı ile yapılan hesap ile 109712 rakamı bulunmaktadır. Böylece, on dört yıllık nüfus artışının 110000 kişi olarak alınmasının ve değerlendirmelerde kullanılmasının yanlış olmayacağı ortaya çıkmaktadır.

Çankaya Belediyesi sınırları içinde 1985–1998 yılları arasında on dört yılda toplam 8784 adet yapı ruhsatı alınmıştır. Yıllık ortalama 627 ruhsatın alındığı Çankaya'da, bu ruhsatlar ile yapılaşma izni verilen toplam inşaat alanı ise 21 milyon 047 bin 435 metrekaredir. Ancak, aşağıda tablo 5 ve grafik 3'te de görüldüğü gibi Çankaya'da yapılaşma talebi yıllara göre istikrarlı bir dağılıma sahip değildir.

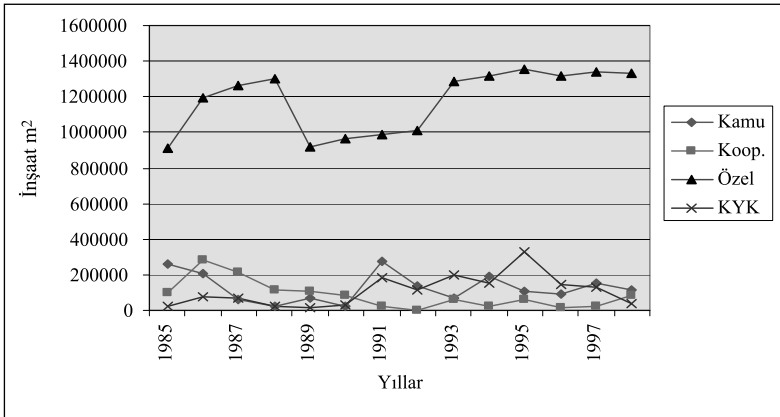
---

<sup>35</sup> 1984 yılına ait ruhsatlar eksik olduğu için değerlendirmeye alınamamıştır.



**Tablo 5.** Çankaya Belediyesi yapı ruhsatı sayıları ve toplam inşaat alanları (1985-98)

Yıllar	Yıllık Yapı Ruhsatı Sayısı ve Toplam İçindeki Yüzdesi		Yıllık Toplam İnşaat Alanı (m <sup>2</sup> ) ve Toplam İçindeki Yüzdesi		Ortalama Ruhsat m <sup>2</sup>
	Sayı	%	Alan	%	
1985	535	% 6.1	1 289 487	6,1	2410
1986	679	% 7.7	1 762 005	8,4	2595
1987	748	% 8.5	1 653 455	7,9	2211
1988	595	% 6.8	1 468 136	7,0	2467
1989	493	% 5.6	1 110 673	5,3	2253
1990	537	% 6.1	1 104 959	5,2	2057
1991	561	% 6.4	1 469 409	7,0	2619
1992	577	% 6.6	1 258 941	6,0	2181
1993	703	% 8.0	1 608 666	7,6	2288
1994	754	% 8.6	1 684 813	8,0	2235
1995	788	% 9.0	1 848 151	8,8	2345
1996	674	% 7.7	1 569 616	7,5	2329
1997	607	% 6.9	1 648 022	7,8	2715
1998	533	% 6.0	1 571 102	7,5	2948
<b>Toplam</b>	<b>8784</b>	<b>% 100</b>	<b>21 047 435</b>	<b>100</b>	-
Ortalama	627	% 7.1	1503388	7,1	2396



**Grafik 3.** Çankaya Belediyesi yıllık toplam inşaat alanları ve yapı ruhsatı sayıları (1985-1998)

14 yıllık süreçte, 1987, 1993, 1994 ve 1995 yılları kentsel yapılaşma talebinin, ortalamanın üstüne çıktığı yıllar olarak dikkati çekmektedir. İnşaat sektörünün makro ekonomik ve politik kararlara/gelişmelere duyarlılığı bu artış-azalışların ortaya çıkmasında en önemli etkindir. Bu ilişkinin yanı sıra, planlama bürokrasisinin farklı yaklaşımlarının

da deęişimde etkili olduęu ankaya Belediyesi'nde yetkililerle yapılan grüşmelerde belirtilmiştir.<sup>36</sup>

1985-1998 yılları arasında ankaya İlesi'nde genel yapılaşma eğilimleri şöyledir:

- Yıllık ortalama 627 yapı ruhsatının alındığı ankaya İlesi'nde, 14 yılda 8724 adet ruhsat alınmış ve toplam 21 milyon m<sup>2</sup> inşaat alanı üretilmiştir.
- 1985-88 ve 1993-96 yıllarında ortalamanın üzerinde olan yapılaşma eğilimi 1989-92 yılları arasında ortalamanın altında gerçekleşmiştir. Bu aralıktaki genel gerileme Türkiye ve Ankara'daki yapılaşma eğilimleri ile örtüşmekle birlikte, bu düşüşte Ankara'da planlamayı yönlendiren bürokratik yapının etkisi de önemlidir.
- 1997 ve 1998 yıllarında yapılaşma ruhsatı sayısı belirgin olarak düşerken, inşaat alanının artması, büyük ölçekli yapılaşma eğilimlerinin (hipermarketler, showromlar, kongre/toplantı merkezleri, iş merkezleri, kondominyumlar, tekno-parklar vb) artmasından kaynaklanmaktadır. Bu durum kentsel alanda faaliyette bulunan aktörlerin öleğinin büyüdüğünü ve yüksek gelir gruplarına yönelik üretim arzının arttığını da işaret etmektedir.

## **KENTSEL YAPILAŞMANIN KULLANIM TÜRLERİNE DAĞILIMI**

Kentsel yapılaşmada mekansal tercihlerin ortaya konulabilmesi için yukarıda daha önce sunulan tablo 4 ile verilen 9 başlık 69 farklı kullanım türüne göre düzenlenmiştir. Üst başlıkları konutlar, ticari kullanımlar, sanayi kullanımları, idari kullanımlar, sosyal ve sağlık kullanımları, dini kullanımlar, eğitim kültür kullanımları, spor kullanımları ve karma kullanımlar oluşturmaktadır. ankaya'da yapılaşma ruhsatlarının kullanım türü sınıflaması yapılırken karma kullanım içeren ruhsatların nasıl sınıflanabileceğinin hem bir sorun hem de olanak alanı oluşturduğu daha önce belirtilmişti. 'Karma kullanımlar' üst başlığı altında yeni bir sınıflama yapılarak mekansal alt açılımlar saptanmış ve 19 alt kullanım türü saptanmıştır. Aşağıdaki tabloda kentsel kullanım türlerine dağılımın yapı ruhsatı sayısı, inşaat alanı ve bunların oranları ile verilmektedir.

<sup>36</sup> Bu türden bir etkiye verilebilecek en belirgin örneğın Ankara Büyükşehir Belediyesi'nde Murat Karayalın döneminde İmar Dairesi Başkanlığı yapan Prof. Dr. Raci Bademli'nin, 1989-1993 yıllarında yürütölen Ankara Nazım Plan alışmaları sürecinde paracı gelişmeleri önlemek amacıyla, uyguladığı mevzii plan denetimleri olduęu belirtilmiştir.

**Tablo 6.** Yapı ruhsatlarının kullanım türlerine dağılımı (1985-98)

Kentsel Kullanım Türü	Toplam Sayı	%	Toplam m <sup>2</sup>	%
1. KK	4 504	51,3	10 241 131	48,7
2. TYK	419	4,8	1 797 065	8,5
3. KKK	3 631	41,3	7 291 681	34,6
4. SKK	10	0,1	45 222	0,2
5. İKK	70	0,8	947 789	4,5
6. SDKK	43	0,5	200 322	1,0
7. DKK	10	0,1	7 012	0,0
8. EKK	57	0,6	346 345	1,6
9. SPKK	14	0,2	110 500	0,5
Bilinmeyen	26	0,3	60 368	0,3
Toplam Yapı Ruhsatı Sayısı ve m <sup>2</sup>	8 784	100	21 047 435	100

Ruhsatlar ile elde edilen bağımsız birim konut sayısı toplam 101557 ve bağımsız ticari birim sayısı 14 531'dir.<sup>37</sup> Konut ve ticaret içerikli toplam 116088 bağımsız birimin %12.52'sini ticari amaçlı yapılaşma istemi oluşturmaktadır. Bu oran toplam inşaat alanı (21 047 435 m<sup>2</sup>) içinde 2 635 138 m<sup>2</sup>'ye denk düşmektedir.

14 yıl içinde üretilen toplam inşaat alanı ile, artan nüfus oranlandığında kişi başına 191 m<sup>2</sup> yapı alanı üretildiği ortaya çıkmaktadır. Yine kişi başına 0.92 birim konut ve 0.13 birim ticari yapı üretilmek üzere ruhsat alınmıştır. Ticari alan üretimi nüfus artışı ile değerlendirildiğinde Çankaya'da 24 m<sup>2</sup>/kişi, Ankara kent bütününde ise 3m<sup>2</sup>/kişi ticaret alanının, Çankaya Belediye sınırları içinde üretildiği, mekana katıldığı ortaya çıkmaktadır. Ticari yapılaşmaya ilişkin talebin kent bütünü tarafından kullanılan merkezi iş alanlarının büyük bölümünün Çankaya sınırları içinde yer aldığı için yüksek olduğu düşünülse dahi, planlı gelişmenin hedefi olan ve kentsel kullanımların nüfusla dengeli dağılımı ilkesiyle çelişen bir ticari alan yoğunlaşmasının Çankaya'da ortaya çıktığı görülmektedir.

İlçe'de 1985–98 yılları arasını kapsayan yapılaşmanın, alan kullanım türlerine dağılımının verildiği tablo 6 değerlendirildiğinde şu sonuçlar ortaya çıkmaktadır:

<sup>37</sup> Bu toplam sayılara konut ve ticari kullanım dışındaki sağlık, eğitim, cami vb kullanımların sayısı dahil değildir.

- 1985-98 yılları arasında alınan 8784 yapı ruhsatı ile üretilen toplam 21 milyon 047 bin 435 metrekare inşaat alanının %48'i konut; %34.6'sı karma kullanımlar; %8.5'i ticaret; %4.5'i idari; %1'i sosyal ve kültürel; %1.6'sı eğitim; %0.5'i spor amaçlı yapılaşmaya yönelik üretilmiştir. Bu durum, Çankaya'da kentsel yapılaşmanın %91.8 oranıyla konut, ticaret ve bir bileşeni ticaret olan karma kullanımlarla oluşturulduğunu göstermektedir. Ankara'nın başkentlik işleviyle ilgili olarak %4.5 oranına ulaşan idari kullanımlar dışında; sosyal donatı kapsamında değerlendirilebileceğimiz ve kentsel yaşam kalitesinin oluşmasında en önemli girdileri oluşturan sosyal, kültürel ve eğitim amaçlı yapılaşmanın sadece %3.1 oranında gerçekleşmiş olması üzerinde düşünülmesi gereken bir sorundur.
- Kullanımlara ilişkin yapı ruhsatı sayısı ve inşaat alanının toplam içindeki oranları aşağıdaki sonuçları göstermektedir:
  - o Ticari kullanımla ilgili ruhsat sayısının toplam içindeki oranı %4.8 iken inşaat alanı için bu değer %8.5'tir. Ticaretin büyük ölçekli yapılaştığının göstergesi olan bu farkın büyüklüğü, sermayenin tercihlerinin kenti talepleri doğrultusunda biçimlendirdiğini ortaya koyması açısından ilginçtir<sup>38</sup> (burada ortaya çıkan eğilim yerel yönetimlerce dikkate alınmayacak ve 2000li yıllarda da artarak ve plansız bir şekilde sürerek Ankara'yı, Türkiye'nin ve dünyanın en yüksek sayı ve m<sup>2</sup>li alışveriş merkezlerine sahip kenti durumuna getirecektir).
  - o İdari kullanımlara ait %0.8 ruhsat sayısı ve %4.5 inşaat alanı oranları, Ankara'nın başkentlik işlevinin, Çankaya'da az sayıda proje ile 'yüksek emsalli yapılaşmaya' yol açtığını göstermektedir. 1980 sonrasında Eskişehir Yolu üzerinde gerçekleştirilen büyük ölçekli projeler, özellikle yeni liberalizmin Türkiye'deki savunucularınca<sup>39</sup> devletin büyütüldüğü

<sup>38</sup> Ankara'yı seçen yabancı sermaye yatırımlarının tüketim hizmetleri üzerine yoğunlaşmaları da bu yapıyı beslemektedir.

<sup>39</sup> Kazım Berzeg, *Liberalizm ve Türkiye*, Ankara: Liberal Düşünce Topluluğu, 1996. Taha Akyol'un Milliyet Gazetesinde yayınladığı muhafazakar-liberal çizgideki yazıları. Besim Tibuk ülkemizde liberal ekonominin önde gelen savunucularındandır. Liberal Demokrat Parti Eski Başkanıdır. Emperyalizmin çok iyi bir şey olduğunu söylemesi ve ekonominin spekülâtorler sayesinde döndüğünü ileri sürmesi, insanoglunun gelişimine en büyük katkısı müteşebbislerin yaptığını savunması ve sonuna kadar liberalizm ve özgürlüklerden yana olmasıyla tanınmaktadır.

gerekçesiyle eleştirilmektedir. Planlama açısından eleştirilmesi gereken boyut ise bu türden büyük ölçekli yatırımların kente etkilerinin, özellikle ulaşım ve altyapıyla ilgili erişim sorunların, iş-konut ilişkileri kurulmayarak, planlama göz ardı edilerek çözüm alanı dışına itilmiş olmalarıdır.

- o 1980 sonrasında eğitimde özel sektörün desteklenmesinin bir sonucu olarak artan özel ilköğretim, özel lise ve vakıf üniversitelerin büyük ölçekli girişimleri<sup>40</sup> de eğitim kullanımlarına ait %0.6 ve %1.6 arasındaki ilişkiyi açıklamaktadır.
- Karma kullanımların giderek artan oranda kentsel yapılaşmada yer almaya başlaması, yeni liberalizm ve postmodernizmin kapsamlı plan ve “bölgeleme” karşıtı taleplerinin, mekanda artan oranda uygulama/yayıma olanağı bulduğunu işaret etmektedir. “Esneklik” ve “mixed use” üst başlıkları altında desteklenen karma kullanımlar, kentsel fonksiyonların birbiriyle çelişerek iç içe geçmesine neden olmaktadır. Ana caddelerin yanı sıra ara sokakların ticari amaçlı kullanımlara açılması, büyük alışveriş merkezlerinin kent içinde yapılmasına izin verilmesi kentin ana merkezlerini zayıflatan, merkezi kentin ortak yaşam alanı olmaktan uzaklaştıran, sosyal farklılıkları ve gelir dağılımındaki kutuplaşmayı kentsel mekan oluşumuyla da teşvik eden derinleştirilen bir süreç etkinleşmektedir. Böylece, ortak kullanımlar-kamusal alan ve planlama arasındaki sıkı ilişki önemli ölçüde yıpranmakta, “kar maksimizasyonu hedefli mekansal gelişmeler” kentsel bütünleşmeyi ve mekanın sunduğu olanaklara eşit erişimi olumsuz etkileyen bir sonuç oluşturmaktadır.

1980 sonrası gelişmeler bir bütün olarak değerlendirilirken ortaya çıkan sonuçlar, dönemlere göre aşağıda yapılan ayırmada kendisini daha açık göstermektedir. Yukarıda belirtildiği gibi, üç seçim dönemine göre yapılan çözümlenme, kentsel mekanın oluşumunda yerel yönetimdeki siyasal görüş farklılıklarının kentsel yaşam kalitesiyle ilgili belirgin farklılaşmalara yol açmadığını göstermektedir. Çözümlenme alanının kentsel rantların yüksek olduğu bir kent parçasını içermesiyle daha açık ortaya çıkan sonuç, kamu yararından çok kar ve tüketim hedefli bir yapılaşmanın yerel yönetimlerce tercih, hatta teşvik edildiğidir. Basın ideolojisi olan yeni liberalizm ve yeni liberal ekonomik politikaların

<sup>40</sup> Yapı sahipliğine ilişkin bölümde ayrıntılarıyla incelenmektedir.

yerel yönetimleri sağ-sol ayrımı olmaksızın söylemde ve uygulamada aynılaşmaya ittiğini söylemek yanlış olmayacaktır.

Dönemler temelindeki değerlendirme, toplam içindeki payları itibarı ile yapıldığında (bkz. tablo 7), en yüksek büyümeyi yine karma kullanımlar ve ticaret gerçekleştirmektedir. İlk dönemin %2.7'lik oranı üçüncü dönemde %3.5'e yükselmektedir. Ticaret ve ticaret bileşimli karma kullanımların 1985 ile 1998 arasında sergiledikleri artış oranları üretimden uzaklaşan sermayenin, kentsel alanda yöneldiği yeri göstermektedir. Ticari amaçlı yapılaşma 14 yıllık gelişmesinin %25.5'ini ilk dönemde, %42'lik gelişimini ise son dönemde gerçekleştirmiştir. Aynı şekilde toplam inşaat alanında ilk dönem payı % 31.8 iken, son dönemde %40.6'ya çıkmıştır. Karma kullanımlar ise, sırasıyla %8.2, %11.9 ve %14.5 oranlarıyla hızlı bir artış eğilimi göstermektedir.

**Tablo 7.** Kentsel yapılaşma / dönemlere göre kullanım türlerine dağılım

	Kentsel Kul.Türü	1985-1988	%	1989-1993	%	1994-1998	%	Toplam
Toplam Sayı	KK (Konut)	1439	31,9	1349	30,0	1716	38,1	4504
Top. İnş. m <sup>2</sup>		3392847	33,1	3049721	29,8	3798563	37,1	10241131
Toplam Sayı	TYK (Ticaret)	107	25,5	136	32,5	176	42,0	419
Top. İnş. m <sup>2</sup>		571176	31,8	495434	27,6	730455	40,6	1797065
Toplam Sayı	KKK (Karma Kul.)	961	26,5	1309	36,1	1361	37,5	3631
Top. İnş. m <sup>2</sup>		1730174	23,7	2509251	34,4	3052256	41,9	7291681
Toplam Sayı	IKK (İdari)	22	31,4	21	30,0	27	38,6	70
Top. İnş. m <sup>2</sup>		357027	37,7	195426	20,6	395336	41,7	947789
Toplam Sayı	SKK (Sanayi)	1	10,0	5	50,0	4	40,0	10
Top. İnş. m <sup>2</sup>		4029	8,9	28361	62,7	12832	28,4	45222

Toplam Sayı	SDKK (Sosy. Sağ.)	7	16,3	14	32,6	22	51,2	43
Top. İnş. m <sup>2</sup>		23267	11,6	70534	35,2	106521	53,2	200322
Toplam Sayı	DKK (Dini)	1	10,0	3	30,0	6	60,0	10
Top. İnş. m <sup>2</sup>		312	4,4	3568	50,9	3132	44,7	7012
Toplam Sayı	EKK (Eğitim-Kült.)	8	14,0	20	35,1	29	50,9	57
Top. İnş. m <sup>2</sup>		53925	15,6	174720	50,4	117700	34,0	346345
Toplam Sayı	SPKK (Spor)	2	14,3	2	14,3	10	71,4	14
Top. İnş. m <sup>2</sup>		18134	16,4	4698	4,3	87668	79,3	110500
Toplam Sayı	Bilinmeyen	9	34,6	12	46,2	5	19,2	26
Top. İnş. m <sup>2</sup>		22192	36,8	20935	34,7	17241	28,6	60368
Toplam Sayı	Toplam	2557	29,1	2871	32,7	3356	38,2	8784
Top. İnş. m <sup>2</sup>		6173083	29,3	6552648	31,1	8321704	39,5	21047435

## KENTSEL YAPILAŞMANIN GİRİŞİM TÜRLERİNE DAĞILIMI

Çankaya’da yapılaşmanın 1985-1998 yılları arasında girişim türlerine göre dağılımı 14 yıllık toplam ve dönemlere göre yapı ruhsatı sayıları ve inşaat alanları ile incelenmiştir. Girişim türleri:

1. kamu girişimi
2. kooperatif girişimi
3. özel sektör
4. kamu yararına kurum ve kuruluşlar

olmak üzere dört başlık altında incelenmiştir. Kamu yararına kurum ve kuruluşlar kapsamında, kar amacı gütmeyen vakıf, dernek, birlik, oda, vb kuruluşlar yer almaktadır.

Bu gruptaki inceleme, yapı sektöründe özel girişimin mutlak üstünlüğünü gösterirken; tüm girişim türleri açısından geçerli olan sayı ve inşaat alanı oranları arasındaki açıklık, girişim ölçeklerine ilişkin ipuçları vermektedir. Özel sektörün yapı ruhsatı sayısında %92.7 olan payı; inşaat alanında %78.4'e düşmektedir. Bu durum özel sektörün genel yapısının küçük ölçekli girişimcilere ve küçük ölçekli girişimlere dayalı olduğunu göstermektedir. Öte yandan, kamunun, kooperatiflerin ve kamu yararına kurum ve kuruluşların aldığı ruhsat sayısı ile inşaat alanı ilişkileri özel sektördekinin tersine bir yapı sergilemektedir. Bunlar %2.7'lik ruhsat sayısı oranı ile toplam yapılaşma talebinin %7.2'sini oluşturmaktadır. Vakıf ve derneklerin büyük çoğunluğunu oluşturdukları bu girişim türünün yeni dönemin olanaklarından ve kentsel rantlardan pay alma çabasında olduklarını düşünmek yanlış olmayacaktır. Küreselleşmenin yerele, küçük grup ve cemaatlere vurgusuyla beslenen bu girişimcilerin büyük bölümünün 1990 sonrasında ortaya çıkmış olması da kendiliğinden gelişmenin ötesinde sosyal ve ekonomik boyutu olan bir gelişmedir ve mekana da yansımıştır.

**Tablo 8.** Yapı ruhsatı sayı ve inşaat alanlarına göre kentsel yapılaşmanın girişim türlerine dağılımı: 1985-1998

1985-98	Kamu	%	Koop.	%	Özel	%	KYK	%	Bilinmeyen	%	Toplam
Yapı Ruh.Say.	220	2,5	217	2,5	8144	92,7	202	2,3	1	0,0	8784
İnşaat m <sup>2</sup>	1790266	8,5	1199606	5,7	16502897	78,4	1511521	7,2	43145	0,2	21047435

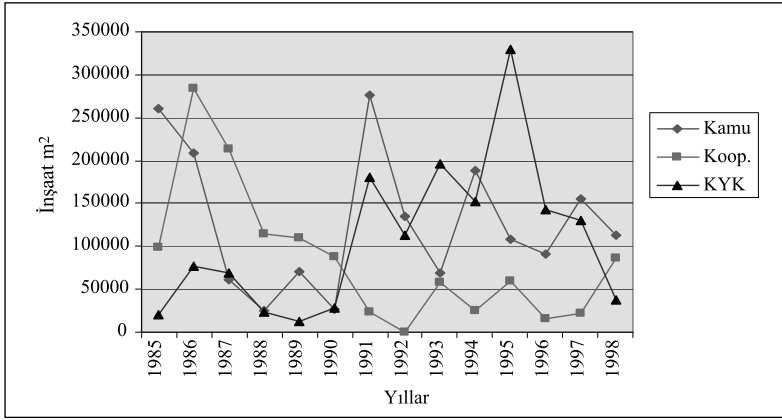
Yapı ruhsatı inşaat alanlarına ve sayılarına göre kentsel yapılaşmanın girişim türlerine dağılımının yıllara göre verildiği tablo 8, 9 ve grafik 4 incelendiğinde, 1989-93 yıllarında özel sektöre ait yapılaşma talebinde keskin bir düşüş ortaya çıktığı görülmektedir. Bu dönemin ortalarında ise kamunun ve kamu yararına kurum ve kuruluşların yapılaşma talebinde artış gerçekleşmiştir. Yapı ruhsatı sayılarında da yaklaşık bir eğilimin sergilendiği bu dönem, ülke genelinde 1980li yılların sonlarında ortaya çıkan genel ekonomik durgunluğun aşılmaya çalışıldığı yılları işaret etmektedir. Kamunun inşaat sektörüne verdiği destekle ve 1990lı yılların ikinci yarısına doğru genişlemeye başlayan ekonomik ivmeyle ilintili olarak yeniden yükselme içine giren yapılaşma eğilimi, 1998 yılında genel ekonomik daralmaya paralel çizgi izlemiştir. Bu döneme ilişkin yapı ruhsatı sayısı ve inşaat alanı karşılaştırması, inşaat alanı göstergelerinin yükselme eğilimini sürdürmesiyle, küçük girişimcilerin genel ekonomik durgunluktan en çok etkilenen kesim olduğunu göster-



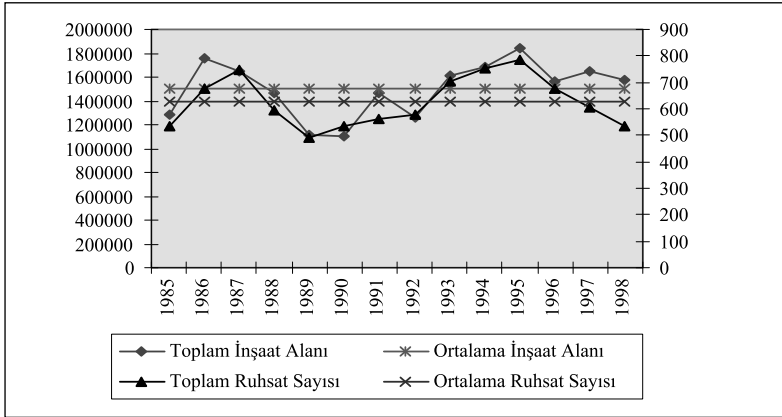
mekte, büyük ölçekli yapılaşma eğiliminin sürdüğünü göstermektedir. 1990–95 arasında toplam yapılaşma içinde önemli bir yer tutan kamu yararına kurum kuruluşlar (KYK), yeni liberalizmin devletin küçültülmesine paralel devlet dışı oluşumları destekleyen sivil toplumcu yapılanmasını mekanda işaret etmektedirler. Kar amacı gütmeye dikleri söylenen bu yapıların ekonomik dalgalanmalardan etkilenmedikleri, toplam inşaat alanı içindeki %0.9luk ilk dönem paylarını, üçüncü dönemde %3.8'e çıkararak, toplumsal ve siyasal yaşamdaki varlıklarını, kentsel mekanın aktörleri içine katılarak somutlaştırdıkları görülmektedir (grafik 5).

**Tablo 9.** Yapı ruhsatı inşaat alanlarına göre (m<sup>2</sup>) kentsel yapılaşmanın girişim türlerine dağılımı-yıllık

Yıllar	Kamu	Koop.	Özel	Kamu Yar. Kur.	Bilinmeyen	Toplam
1985	260188	98747	909946	20606	-	1289487
1986	209388	283901	1192156	76560	-	1762005
1987	60950	213623	1266401	69336	43145	1653455
1988	24904	115150	1305082	23000	-	1468136
1989	70956	109727	917482	12508	-	1110673
1990	26417	87433	962610	28499	-	1104959
1991	275971	23153	989264	181021	-	1469409
1992	135611	-	1010711	112619	-	1258941
1993	68686	57785	1285781	196414	-	1608666
1994	188397	25863	1319087	151466	-	1684813
1995	108357	59411	1351224	329159	-	1848151
1996	91491	15450	1319561	143114	-	1569616
1997	155536	22608	1340163	129715	-	1648022
1998	113414	86755	1333429	37504	-	1571102
1985-98	1790266	1199606	16502897	1511521	43145	21047435



**Grafik 4.** Yapı ruhsatı inşaat alanlarına göre kentsel yapılaşmanın girişim türlerine dağılımı-a



**Grafik 5.** Yapı ruhsatı inşaat alanlarına göre kentsel yapılaşmanın girişim türlerine dağılımı-b

Özel sektör dışında üç sektörün yapılaşma eğilimleri yapı ruhsatı sayılarına göre aynı sınımlara (zamanlama farkı ile) sahip iken, inşaat alanına göre, kamu ve kamu yararına kuruluşlardan farklı olarak, kooperatif türü girişimin yapılaşmış çevreye katkısının 1986 yılından itibaren sürekli azaldığı görülmektedir (grafik 5). 1986 yılında 19 adet girişim ile 283 bin 901 m<sup>2</sup> inşaat alanı üreten kooperatif girişimi; 90'lı yılları 15 bin ile 86 bin aralığında değişen değerler ile geçirmiştir. Aşağıdaki tabloda kooperatif girişiminin zaman içindeki performansının nasıl düştüğü izlenmektedir. Özellikle 1990, 91 ve 92 yılları kooperatiflerin kentsel yapılaşma alanında hemen hiç görünmedikleri yıllar olmuştur. Bu gelişmede, ekonomik krizlerin yanında, planlama bürokrasisinin

rolü de önemlidir. Parçacı “mevzii imar planları”na getirilen sınırlar,<sup>41</sup> kooperatif türü girişimlerde, önemli ölçüde gerilemeye yol açmıştır.

**Tablo 10.** İnşaat alanı/ruhsat'ın kooperatif girişiminde yıllara göre değişimi

	Yapı Ruhsatı Sayısı	İnşaat Alanı	İnşaat Al./Ruhsat m <sup>2</sup>
1985	14	98747	7053
1986	19	283901	14942
1987	24	213623	8901
1988	11	115150	10468
1989	12	109727	9144
1990	7	87433	12490
1991	3	23153	7718
1992	0	0	-
1993	13	57785	4445
1994	18	25863	25863
1995	29	59411	2049
1996	25	15450	618
1997	20	22608	1130
1998	22	86755	3943
Toplam	217	1199606	5528

Tablo 10’da kooperatiflerce alınan ruhsatlar ile üretilen inşaat alanlarının yıllık ortalamaları verilmektedir. Buna göre, 1992 senesinde hiç ruhsat alınmaması ve 1993-98 yılları arasında sayı artarken, inşaat alanlarının düşmesi, kooperatif ölçeklerinde belirgin bir küçülme olduğunu göstermektedir. Kooperatif içeriği gereği orta ve düşük gruplarının konut finansmanına bir çözüm olarak düşünülmüşken, devletin 90lı yıllarla birlikte kooperatiflere verdiği desteği azaltması sonucu, kuru-

<sup>41</sup> “Planlama bir süreçtir ve planıcı bu süreç içinde çok değişik şapkalar giyerek çok değişik pozisyonlarda ama her defasında çok değişik teknikler ve beceriler kullanarak hareket etmesini bilen kişidir. Yani planıcı ürün çıkartan değil, süreci yönlendiren, biçimlendiren kişidir. Uzun vade ile kısa vade arasında bir denge gerekliliğini kabul ettirmede sıkıntılarla karşı karşıyayız. Alt yapı ve üst yapı, yani görünmeyen büyük masraflarla, görünen küçük gösterişli harcamalar arasında dengeler kurmak zorundayız. Şehri anlama ile planlama arasında fark vardır diyorum. Üniversitede şehri anlamaya çalışıyorduk, çıktık şehri planlayıp müdahale etmeye çalıştık. Gördüm ki benim yaptırmadığım şeyler önemli. Ama onlar gözüküyor, çünkü yapılmadı. Dolayısıyla şehir planıcısının gözükmesi diye bir şey yok...” (R. Bademli, “Şehir Plancıları Odası’nın 25.Yılında Şehir Planlama”, *Planlama*, 95/1-2, Ankara: ŞPO Yayını, 1995, s. 39).

lan kooperatif sayılarında ciddi düşmeler olmuştur. Kooperatif girişimi sayısının hemen hemen aynı kalmakla birlikte, kooperatiflerce gerçekleştirilen inşaat alanının azalması, kooperatif girişiminin Çankaya ölçeğinde küçülen bir yapıya dönüştüğünü, çok üyeli kooperatiflerin yerini az üyeli kooperatiflere bıraktığını göstermektedir. Kooperatiflerce üretilen birim konut inşaat alanının büyümesi de, kooperatifin, piyasa koşullarında konut sahibi olamayan dar gelirlilerden uzaklaşarak amacından kopuk bir yapı kazandığını göstermektedir.

## **KENTSEL MEKANDA KURUM VE KURULUŞLARIN YAPILAŞMA TALEPLERİ**

Aşağıdaki tablolar 11 ve 12 ile kentsel mekan oluşumunda etkin olan, özellikle de merkezi iş alanının bileşenlerini oluşturan kurum ve kuruluşların 1984 sonrasındaki etkinliklerindeki artış ve azalışlar ortaya konulmaya çalışılmıştır. Dokuz ana başlık altında sınıflanan bu kurum ve kuruluşlar, 1985-1998 yılları arasında toplam inşaat alanı içinde %16.7 ile başlayan paylarını, 1994-98 döneminde %19.1'e çıkarmıştır. Bunların kentsel mekan üzerindeki etkinliklerinin dönemlere dağılımı incelendiğinde %20 olan ilk dönem payının, üçüncü dönemde yapı ruhsatı sayısı açısından iki kat, inşaat alanı açısından ise %52 arttığı görülmektedir. 1985-98 döneminde en büyük artışı, ilk dönemde %0'dan, son dönemde %32'ye yükselen üniversiteler ile %2'den %11'e yükselen vakıflar almıştır (bkz. grafik 6 ve 7).

**Tablo 11.** Kentsel mekanın yapılaşmasında etkin kurum ve kuruluşlar

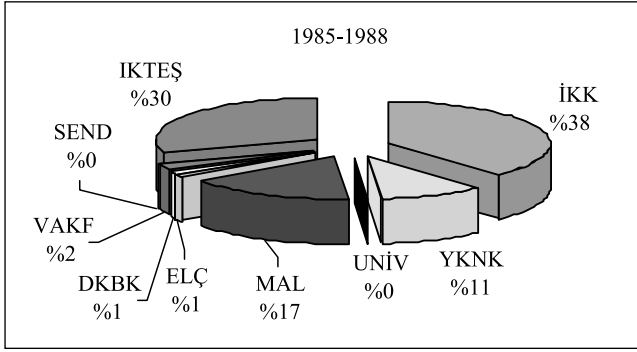
1. İdari Kurum ve Kuruluşlar (İKK)
1.1. Genel, Katma ve Özel Bütçeli Kamu Kurumları
1.2. Belediyeler
1.2.1. Belediyelere Bağlı Kuruluşlar
1.3. Diğer Kamu Kurum ve Kuruluşları
2. Yarı Kamu Nitelikli ve Kamu Yararına Kurum ve Kuruluşlar (YKNK)
3. Üniversiteler (UNIV)
3.1. Kamu Üniversiteleri
3.2. Özel Üniversiteler
4. Mali Kuruluşlar (MAL)
4.1. Kamu Banka ve Mali Kurumları
4.2. Özel Bankalar

5. Elçilikler (ELÇ)
6. Dernekler/Kooperatifler/Birlikler/Kulüpler (DKBK)
7. Vakıflar (VAKF)
8. Sendikalar (SEND)
9. İktisadi Teşebbüsler (İKTEŞ)
9.1. Kamu İktisadi Teşebbüsleri
9.2. Özel İktisadi Teşebbüsler
9.2.1. Eğitim Grubu
9.2.2. İnşaat Grubu
9.2.3. Konaklama/Ulaştırma Grubu
9.2.4. Sağlık Grubu
9.2.5. Sanayi/Depolama Grubu
9.2.6. Diğerleri

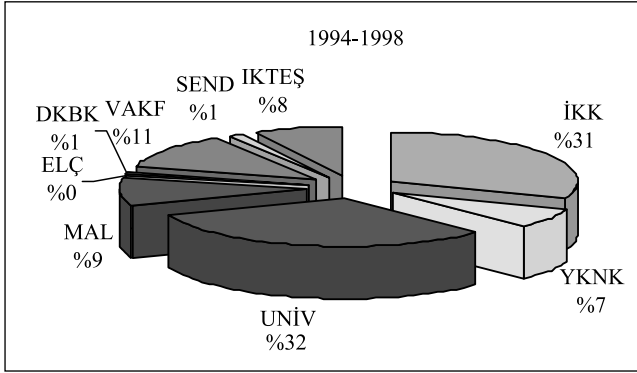
Üniversitelerin kentsel mekan oluşumunda rolü olan kurum ve kuruluşlar içindeki payı üç dönem için %0, %23 ve %32 olarak gerçekleşmiştir. Bu artışta, 1980 sonrasında devleti küçültme anlayışına paralel, eğitimi liberalleştirerek serbest piyasa koşullarına bırakma sürecinde özel üniversitelere sağlanan teşvikler önemli rol oynamıştır. Kamu ve özel üniversite paylarının toplamda %0.5 ve %99.5lik (bkz. tablo 13) dağılımı da liberal eğilimlerin yüksek eğitim boyutundaki etkilerini ve mekansal yansımalarını ortaya koymaktadır.

**Tablo 12.** Kentsel mekanı yapılaştıran kurum ve kuruluşların etkinliklerinin dönemsel değişimi (yapı ruhsatı inşaat alanlarına göre), 1985-1998.

	İKK	YKNK	UNIV	MAL	ELÇ	DKBK	VAKF	SEND	İKTEŞ	Toplam
1985-1988	390561	109704	-	175000	11937	7860	24846	-	308913	1028821
%	29,1	40,1	0,0	46,4	52,4	18,6	6,0	0,0	53,9	26,7
1989-1993	460103	58483	276049	54053	5962	20632	205698	1028	143333	1225341
%	34,2	21,4	35,5	14,3	26,2	48,9	49,7	4,5	25,0	31,8
1994-1998	493477	105417	502482	148040	4898	13660	183035	21730	120612	1593351
%	36,7	38,5	64,5	39,3	21,5	32,4	44,3	95,5	21,1	41,4
1985-1998	1344141	273604	778531	377093	22797	42152	413579	22758	572858	3847513



**Grafik 6.** Kentsel Mekanı Yapılaştırın Kurum ve Kuruluşların Dönem İçi Payları (yapı ruhsatı inşaat alanlarına göre) 1985-1988.



**Grafik 7.** Kentsel Mekanı Yapılaştırın Kurum ve Kuruluşların Dönem İçi Payları (yapı ruhsatı inşaat alanlarına göre) 1994-1998.

**Tablo 13.** Kamu ve Özel Üniversitelerin Kentsel Mekan Oluşturmada Payları, 1985-1998.

	Kamu Üniv.	%	Özel Üniv.	%	Toplam
1985-1988	0	-	0	-	0
1989-1993	2820	1,0	273229	99,0	276049
1994-1998	1010	0,2	501472	99,8	502482
1985-1998	3830	0,5	774701	99,5	778531

Vakıflar, 1989-1993 döneminde daha önce %2 olan paylarını %11'e yükselten bir grubu oluşturmaktadır. Aynı dönemde, dernek, kulüplerin girişimleri de bir önceki döneme göre hem sayısal hem de inşaat alanı olarak %250 oranında bir artış göstermiştir. Cemaatleri, yerel grupları ve buna bağlı olarak sivil toplum örgütlerini ön plana çıkaran post-modern paradigmanın sosyal sonucu olarak yorumlanabilecek bu tür gelişmeler kentsel mekanda da varlığını hissettirmektedir.

Yine, 1980 sonrasında kamuyu yeniden yapılandırma politikalarının bir sonucu olarak, kamu (İKK) ve yarı kamu nitelikli (YKNK) etkinliklerin mekandaki payları ilk dönemde %49'dan son dönemde %38'e düşmüştür. Genel, katma ve özel bütçeli kamu kurumlarının payı toplam kamu içinde %92.5'ten %83.8'e inmiş, belediyelerin payı ise en yüksek değerine %10.9 ile 1989-1993 döneminde ulaşmış, son dönemde %7.4'e gerilemiştir. Belediyelere bağlı kuruluşlar, 1985-98 arasında mekana etkisi en düşük kamu grubudur.

Belediyeler tarafından Çankaya İlçesi'nde gerçekleştirilen yapılaşma etkinliklerine bakıldığında Ankara Büyükşehir Belediyesi'nin sayısı olarak az ancak büyük ölçekli girişimlerde bulunduğu, Çankaya Belediyesi'nin ise %78.2 ile en büyük paya sahip belediye olduğu görülmektedir.

**Tablo 14.** Toplam belediye yapılaşması içinde Büyükşehir, Çankaya ve diğer belediyelerin payları (yapı ruhsatı sayı ve inşaat alanına göre), 1985-1998

	Ankara BŞB	%	Çankaya İlçe Belediyesi	%	Diğer Belediyeler	%	Toplam
Sayı	3	%6,1	45	%91,8	1	%2,0	49
Toplam İnşaat Alanı	22170	%20,2	85802	%78,2	1802	%1,6	109774

**Tablo 15.** Çankaya İlçesinde kentsel yapılaşma etkinliklerinin kullanım türlerine dağılımı, 1985-1998

	Dini K.	Eğit. Kült.	İdari K.	Konut K.	Karma K	Sosyal D.	Ticari K.	Toplam
Yapı Ruh.Say.	1	4	1	18	14	5	2	45

Çankaya Belediyesince gerçekleştirilen yapılaşmanın kentsel kullanım türlerine dağılımı, %40'ı konut, %31'i karma, %5'i ticari kullanım olmak üzere toplamın %71'inin konut ve ticaret ağırlıklı olduğunu göstermektedir. Oysa belediyenin asıl etkinlik alanını oluşturması gereken sosyal donatıların oranı %11'de, eğitim ve kültür amaçlı yapılar %9'da kalmıştır.

## DEĞERLENDİRME

“Günümüzde geçerli olan ideolojiler para ideolojileri, bugün ekonomik ilişkiler ideolojileri belirleyen tek unsur. Ekonomik ilişkileri belirleyen insanlar ise bizim ortak yanlarımızı öne çıkarıp bizi birbirimize yaklaştırmak yerine bizim hayatımızı zorlaştıracak farklılıkları ortaya çıkarmakla meşguller. Durum böyle olunca bireyler tek başına kendilerini kurtarmaya çalışıyorlar; günü-

müz dünya düzeninden hepimizi birlikte kurtarıp düze çıkaracak bir formül beklemek imkansız. Bence bir uygarlık etabının sonuna gelmiş bulunmaktayız, şu anda bir mantalite değişimi yaşıyoruz. Bilemiyorum bu değişim gerçekleştiğinde, mesela 2050 yılında dünyanın hali ne olacak, ben umutsuzum ama yanılıyor olabilirim, belki de cennet olur. Eğer buradakilerden o günleri yaşayan olursa bana anlatsın öbür tarafta olur mu?”<sup>42</sup>

Saramago'nun yukarıdaki kaygılarını paylaşmayan, planlamayı coğrafya, sosyoloji, ekonomi ve mekan kanalından çekerek, parçaların ölçekli düzenlemesine ve ranta indirgeyen 1980 sonrasının ekonomik ve siyasi politikaları, kentsel mekanı rant potansiyeline göre düzenleyen yaklaşımların benimsendiği bir dönem olmuştur. Üretime yönelik yatırımların yerini üretken olmayan ekonomiler almaya başlamış, kentsel mekan ve fiziki planlama daha önce olmadığı kadar sermaye birikiminin aracına dönüştürülmüştür. Kente konut ve hizmet sektörlerinde çökelen sermaye mekandaki dengesizlikleri ve eşitsizlikleri artırıcı etkide bulunmuştur. Kentin yarattığı her türden değere el koyma çabasındaki, üretimden uzaklaşan sermaye (yerli ve yabancı) kentin mevcut veya yeni gelişen, özellikle merkezi iş alanlarına, kentsel rantlardan en çok faydalanabileceği biçimiyle (iş/alışveriş merkezi, otel, akaryakıt kompleksi, kondominyum, ve diğerleri) girmektedir. Bu mekan kurusu, mekânın hem fiziksel hem de sosyal boyutunda eşitsiz gelişmelere neden olmaktadır. Bu anlamda Ankara, İstanbul'daki kadar keskin olmamakla birlikte, mekansal kutuplaşmaları artıran yüksek gelir gruplarını kentin güney ve batı akslarına yığan bir yapı sergilemektedir. Başkent Ankara'nın yüksek gelir gruplarının tercih ettiği mahallelerin içinde yer aldığı Çankaya Belediye alanı, 1980 sonrasının yeni yaklaşımlarının arenası durumundadır. Mevcut dokuya tutturulan otel/iş/alışveriş merkezleri, “katılımcı kentsel gelişme projeleri” örtüsü altında betonlaşmaya ve aşırı yoğunlaşmaya yol açan Dikmen Vadisi ve Portakal Çiçeği Vadisi uygulamaları, üniversite tahsisli orman alanlarının muazzam konut ve alışveriş merkezlerine dönüştürülmesi gibi uygulamalar, kentsel mekanı yapılaştıran farklı aktörleri ve bunlar arasında kurulan uzlaşmaların fiziksel mekana yansımalarını göstermektedir.

Çankaya belediye sınırları içinde 1985–98 yıllarını kapsayan dönem için gerçekleştirilen yapılaşma talebinin analizi konut ve ticari kullanımların gereksinimlerin ötesinde, spekülasyona yönelik olarak üretil-

<sup>42</sup> Saramago, J., Çelik, S. içinde, *Cumhuriyet Kitap Eki*, 1999. Saramago, Çağdaş Portekiz Edebiyatı ve Nobel Ödüllü yazardır.



diğini, kentsel alan kullanımının bunlara ek olarak karma kullanımlarla belirlendiğini göstermiştir.

Çankaya’da kentsel mekan oluşumunun analizinin sonuçları, mekânın ekonomi-politikadan bağımsız biçimlenmediğini göstermektedir. İslah imar planlarıyla hızla dönüşen gecekondu bölgeleri, Çankaya’da kentsel yapılaşmanın önemli girdilerinden birisini oluşturarak, konut, ticaret ve karma kullanımların (çoğunlukla konut ve ticaret) kenti asgari planlama koşullarında büyütmesinde ve donatı standartları düşük kentsel çevrelerin oluşmasında önemli rol oynamıştır.<sup>43</sup> Özel sektörün ve yabancı sermaye yatırımlarının “kar maksimizasyonunu hedefleyen” mekansal tercihleri, kent bütününe hizmet etmesi gereken ticaret, sosyal, kültürel vb kullanımların Ankara’da Çankaya İlçesinde, ilçe içinde de belirli bölge ve akslarda yığılması sonucunu doğurmuştur. Parçacı yaklaşımla ya da asgari planlama ile (ıslah planlarında olduğu gibi) gelişmeden büyütülen kentin artan altyapı ve üstyapı sorunlarının çözümünün kamudan beklenmesi de paradoksal bir durum sergilemektedir.

Kentsel yaşam sosyalleşme ve özgürleşmenin alanıdır. Bugün etkin olan süreç ise kamusal mekan oluşturma kaygılarının azaldığı, içe dönük/kapalı konut çevrelerinin ve kent merkezi olgusunu zayıflatan kapalı alışveriş merkezlerinin erişilebilirliği yüksek akslar üzerine dizildiği yeni bir mekansal değerler sistemi oluşmaktadır. Yoksulluk sınırında yaşayan alt gelir gruplarını ve yoksulları sağlıksız ve az gelişmiş/kalitesiz yaşam çevrelerine mecbur eden baskın ideolojik yaklaşım, çaresizliği başka bir boyutuyla yüksek gelir grupları için de yaratmaktadır. Dış dünyadan güvenlik bariyerleri/duvarları ile ayrılan ve içine kapanmış yaşam çevresinin sunduğu yapaylıkla yetinmeye mecbur olduğunun farkına dahi varamayan bu kesim de toplumsallaşmadan ve kentin sunması gereken özgürlük alanından giderek uzaklaşmakta, site-alışveriş merkezi-özel araba üçlemesinden oluşan bir yaşama alanına sıkışmaktadır. Devletin küçültülmesine paralel özelleştirmenin eğitim ve sağlık alanlarında özel okul ve sağlık birimlerinin sayısında neden olduğu artışın yanında planlama ilke ve esaslarına göre yer seçmek durumunda olmayan bu donatıların kentsel mekanda piyasa koşullarında yığıldıkları alt bölgeler oluşturdukları gözlenmektedir. Bu durum

<sup>43</sup> Kübra Cihangir Çamur, “İmar İslah Planlarının Ankara Kent Makroformu Üzerindeki Yoğunluk Etkileri”, *Planlama*, 96/1-4, Ankara, 1996, s.15-19.

kent içinde dengeli dağılması gereken donatılara erişimi zorlaştırırken ‘komşuluk ünitesi’, ‘yürüme mesafesi’ gibi planlama dayanaklarını anlamsızlaştırmakta, kentiçi ulaşım yükü ve sorunlarını büyütmektedir. Çankaya İlçe Belediyesi, planlamanın ilke ve esaslarıyla uyumsuzluğun arttığı 1980 sonrası kentleşme pratiğinden Ankara’nın diğer ilçeleriyle karşılaştırıldığında en yüksek oranda etkilenen bölge olmuştur. Üst ölçekli yönlendirici bir planın yokluğunda etkinliği artan parçacı yaklaşımlar, kent içi dengesiz gelişmeyi ivmelendirici rol oynamıştır. İslah imar planlarına göre donatıları yetersiz, asgari standartlarda planlanarak dönüşen gecekondu mahallerinin üst gelir gruplarının tercih ettiği konut alanlarına dönüşmesi Türkiye tipi soylulaştırmanın örneği olarak yorumlanabilir. Bunlara ek olarak “kapılı ve kapalı” konut alanlarının, alışveriş merkezlerinin ve diğer ticari kullanımların (Çankaya Ankara’da kişi başına ticaret alanının en hızlı arttığı ve standartların üzerinde olduğu bölgedir), özel sağlık ve eğitim (üniversite dahil) donatılarının yığıldığı, bu yığılmanın yeni büyüme taleplerini teşvik ettiği, ulaşım sorunlarının giderek arttığı ilçe, “plansız planlı” olarak adlandırabileceğimiz alt planların birbirine yamanarak bütünü oluşturduğu, tek sözcük ile açıklanması zor görünen ancak planlama adına ‘kaos’tan söz etmenin mümkün olduğu bir yapıyı temsil etmektedir.

Bu çalışmanın sonuçları, dünya kenti iddiasında olup olmadığına bakmaksızın, kentlerin ve kentsel yaşam çevresinin, yeni liberal politikalarından ve küreselleşme sürecinden dolayı veya dolaysız etkilendiklerini, bu etkilenmenin toplumun büyük bölümü ve kent bütünü için olumsuz olduğunu göstermektedir. Tüm kenti ve dolayısıyla toplumu ilgilendiren kararlara müdahale ve denetimin gerekliliği 80 sonrasının uygulamalarıyla ortaya çıkmıştır. Sürece müdahale edilmediği, kamu gücünün planlama pratiğine kamu yararı olarak yansımaları yönünde çabalanmadığı takdirde kent ve kamu yararına planlama ve araçları zayıflamaya devam edecektir. Kent yönetimlerinin, politika ve işi bir araya getiren yaklaşımları benimsemeleri sosyal ve kamusal içerikli proje geliştirme yeteneklerinin azalması sonucunu doğurmuştur. Kentleşmeye ilişkin kararların sadece yerelde ve sermayenin eğilimleri doğrultusunda verilemeyeceği açıktır. Yapılaşma ve rant yönetimi ağırlıklı yerel politik yapının baskınlığının kırılmasına yönelik ulusal kentleşme politikasına dönüşmesi yönünde çaba gösterilmesi gerekmekte; planlama ile denetim araçlarının güçlendirildiği, planlamanın ve planlarının rollerinin gelişme ve büyümeyi bütüncül yaklaşımla yönlendirebilecekleri bir sürecin tanımlanması önem kazanmaktadır.

## KAYNAKÇA

- Albert, M., *Kapitalizme Karşı Kapitalizm*, çev. Cemil Oktay ve Hüseyin Dilli, İstanbul: Afa Yayınları, 1992.
- Amin, S. Andre G.F., *Düşük Yoğunluklu Demokrasi: Yeni Dünya Düzeni ve Yeni Politik Güçler*, çev. Ahmet Fethi, İstanbul: Alan Yayıncılık, 1994.
- Amin, S., *Küreselleşme Çağında Kapitalizm*, çev. V. Erenus, İstanbul: Sarmal Yayınevi, 1999.
- Bademli, R., “Şehir Plancıları Odası’nın 25. Yılında Şehir Planlama”, *Planlama*, 95/1-2, Ankara: ŞPO Yayını, 1995, s.37-44.
- Berzeg, K., *Liberalizm ve Türkiye*, Ankara: Liberal Düşünce Topluluğu, 1996.
- Boratav, K., “Emperyalizmin Yeni Masalı-2”, *Yazı Dizisi*, I.Kansu, 27 Şubat, Ankara: Cumhuriyet, 1996.
- Castells, M., *The Informational City*, Oxford: Blackwell, 1989.
- Çamur, C. K., “İmar İslah Planlarının Ankara Kent Makroformu Üzerindeki Yoğunluk Etkileri”, *Planlama*, 96/1-4, Ankara, 1996, s.15-19.
- Çamur, C. K., “Yeni Liberal Politikaların Kentsel Arazi Kullanım Yapısına Etkileri: Çankaya (Ankara) İlçesinde Yapılaşmanın Çözümlemesi, 1985-98”, *Basılmamış Doktora Tezi*, Kamu Yönetimi ve Siyaset Bilimi Anabilim Dalı, Kent ve Çevre Bilimleri Programı, Tez Danışmanı: Can Hamamcı, Ankara, 2000.
- DİE, *Genel Nüfus Sayımı İdari Bölünüş*, Ankara:DİE, 1991.
- DİE, *Bina İnşaatı İstatistikleri 1996*, Ankara:DİE, 1998.
- DİE, Internet web: <http://www.die.gov.tr>, 1999.
- Fainstein, S. S., *The City Builders: Property Development in New York and London, 1980–2000*, Second Edition, Revised, Lawrence: University Press of Kansas, 2001.
- Fukuyama, F., *Tarihin Sonu ve Son İnsan*, çev. Z. Dicleli, İstanbul: Simavi Yayınları, 1994.
- Güler, B. A., *Yeni Sağ ve Devletin Değişimi: Yapısal Uyarlama Politikaları*, Ankara: TODAİE, 1996.
- Harvey, D., “On Planning the Ideology of Planning”, *Readings in Planning Theory*, eds. Campbell S., Fainstein, S., Oxford: Blackwell, 1996, s.176-197.
- Johnston, R. J., Gregory, D., Smith, D.M. (eds.), *The Dictionary of Human Geography*, 3rd ed., Oxford: Blackwell, 1994.
- Kazgan, G., *Yeni Ekonomik Düzen: Ne Getiriyor?, Ne Götürüyor?, Nereye Gidiyor?*, İstanbul: Altın Kitaplar Yayınevi, 1997.
- Keyder, Ç., Öncü, A., *İstanbul and the World Concept of Cities*, İstanbul: Frederick Ebert Vakfı, 1993.
- Keyder, Ç., *Ulusal Kalkınmacılığın İflası*, İstanbul: Metis Yayınları, 1993.
- Kongar, E., *21. Yüzyılda Türkiye: 2000li Yıllarda Türkiye’nin Toplumsal Yapısı*, İstanbul: Remzi Kitabevi, 1998.
- Saramago, J., 1999, Çelik, S. içinde, *Cumhuriyet Kitap Eki*, 1999.
- Şengül, H. T., Siyaset ve Mekansal Ölçek Sorunu: Yerelci Stratejilerin Bir Eleştirisi, *Basılmamış Çalışma*, 1999.
- Tekeli, İ., *Modernite Aşılırken Siyaset*, Ankara: İmge Kitabevi, 1999.
- Tekeli, İ., İlkin, S., *Türkiye ve Avrupa Topluluğu II, Ulus Devletini Aşma Çabasındaki Avrupa’ya Türkiye’nin Yaklaşımı*, Ankara: Ümit Yayıncılık, 1993.