

Correction to: The Turkish Journal of Population Studies, Vol. 43 Düzeltilme: Nüfusbilim Dergisi, Cilt 43*

Abbasoğlu Özgören, A., & Acar, T. (2022). Türkiye’de Kadın Göçü ve Doğurganlık:2018TNSAile Yeniden Değerlendirme. Nüfusbilim Dergisi, 43(1), 104-135. <https://dergipark.org.tr/tr/pub/nufusbilim/issue/72913/1184282>

Makalenin orijinal versiyonu maalesef hata içermektedir.

Sayfa 122-127 aşağıdaki gibi değiştirilmelidir:

Şekil 1, Şekil 2 ve Şekil 3 40-49 yaş en az bir kez evlenmiş kadınların göç durumlarına göre kümülatif kuşak doğurganlıklarını göstermektedir. Bu şekillerde son göç edildiğindeki doğurganlık düzeyi yatay çizgi ile belirtilmiştir.

Şekil 1, çocuklukta sosyalizasyon hipotezini test etmeye olanak sağlamaktadır. Çocukluğu kırdan geçmiş kadınların doğurganlık düzeylerinin çocukluğu kentte geçmiş kadınlara göre daha yüksek olduğu görülmektedir. Çocukluğu kırdan geçmiş ve başka bir kıy bölgesine göç etmiş kadınların tamamlanmış doğurganlık düzeyi kıy yerli nüfusundan bile daha yüksektir. Çocukluğu kırdan geçmiş ve şu an kentte yaşayan kadınların doğurganlık düzeyi kıy-kıy göçmenlerinden düşük olsa da kentte yaşayan kadınlardan daha yüksektir. Çocukluğu kentte geçmiş ancak şimdi kırdan yaşayan kadınlar ise kırdan yaşayan diğer kadınlara göre daha düşük; kentte yaşayan diğer kadınlara göre daha yüksek doğurganlığa sahiptir. Bu bulgular çocuklukta sosyalizasyon hipotezini destekler niteliktedir. Şekillerin eğimine bakıldığında kırdaki doğumların daha erken yaşlarda gerçekleştiği görülmektedir.

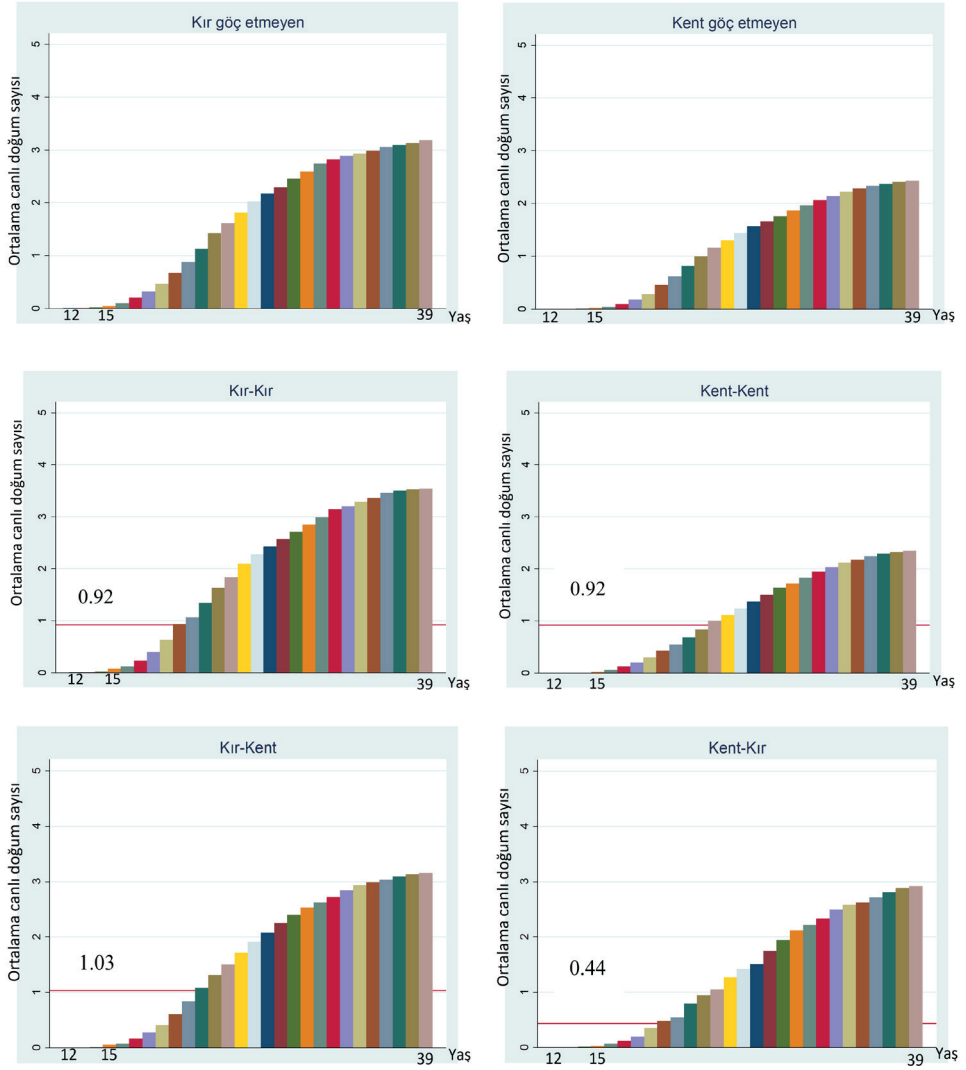
Şekil 2 son göç öncesi ve sonrasındaki doğurganlık düzeyini detaylı şekilde sunmaktadır. Buna göre kırdan kıya göç ve bu grup kadınlardaki doğurganlık genç yaşlarda gerçekleşmektedir. Kırdan yaşayan kadınlar arasında kentten gelenlerin doğurganlık düzeyi kırdan gelenlere göre daha düşüktür. Kentten kıya göç eden kadınlar ve kıy yerlisi kadınların doğurganlık düzeyleri arasında ise belirgin bir farklılık gözlenmemektedir. Bu bulgu, kentten göç edenlerin kıya adaptasyonuna işaret etmektedir. Kentten kıya göç eden kadınların doğurganlığı kentteki hiç göç etmemiş kadınlara göre daha yüksektir. Bu da bu kadınların kentte kalanlardan daha farklı bir profile sahip olduğunu yani seçilmişlik hipotezini desteklemektedir. Kırdan kente göç etmiş kadınlara baktığımızda adaptasyonu destekleyen bulgular sınırlıdır. İlk yıllarda adaptasyon olmasa da doğurganlığın son yıllarında doğurganlıkta yavaşlama

* Yazarlar, düzeltme önerileri için Hacettepe Üniversitesi Nüfus Etütleri Enstitüsü Nüfusbilim Anabilim Dalı Araştırma Görevlisi Dr. Faruk Keskin’e teşekkür eder.

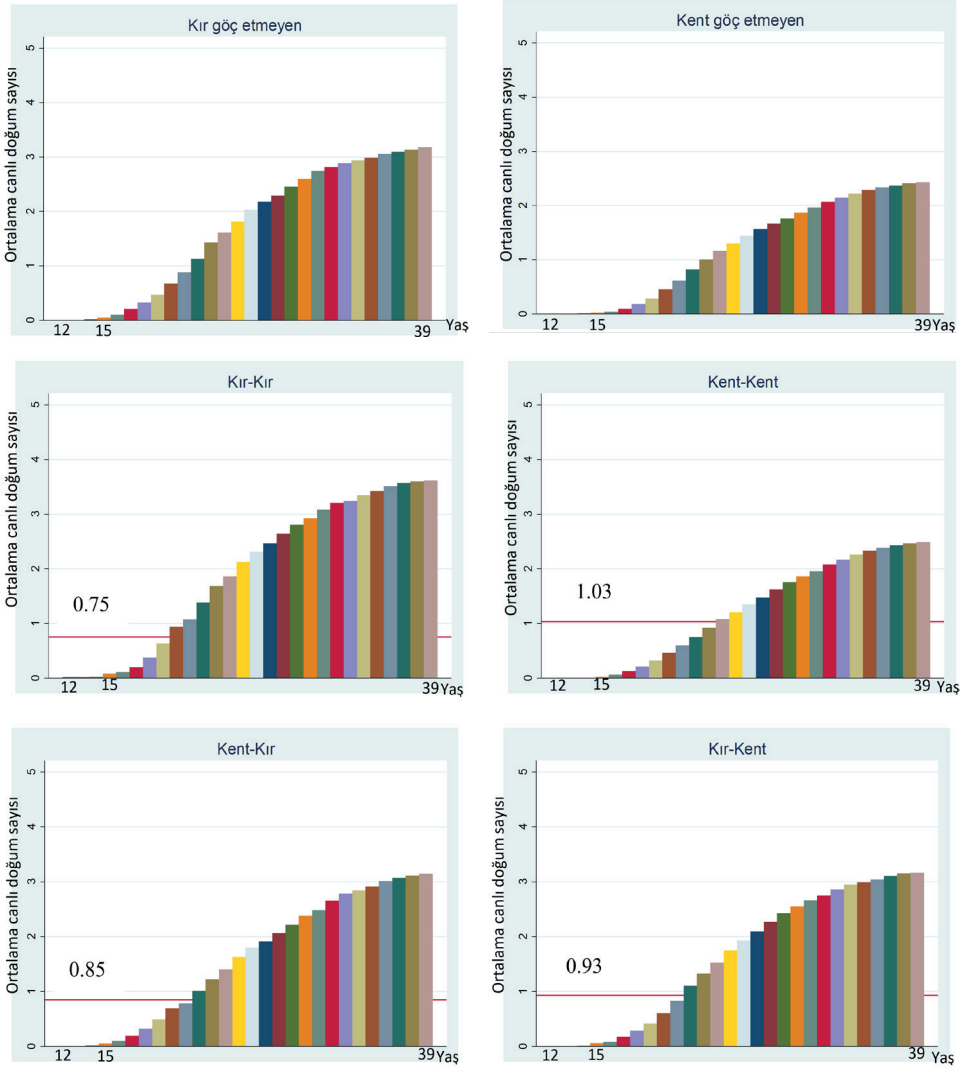
söz konusudur. Bu durum geç de olsa adaptasyon ile ilgili sınırlı bulgu sağlamaktadır. Kırdan kente göç eden kadınlar ile kırdan kalmış kadınlar arasında doğurganlık örüntüsü çok farklılaşmamakta, bu da seçilmişlik hipotezini desteklememektedir. Ancak kırdan kıra göç etmiş kadınların doğurganlık düzeyi kırdan kalanlara göre daha yüksektir. Bu da kırdan kıra göç eden kadınların kırdan kalanlara göre daha farklı bir profilde olduğunu yani seçilmiş olduklarını göstermektedir. Şekil 2, bozucu etki hipotezine dair çok bulgu sağlamamaktadır.

Şekil 3, evlilik göçü ve diğer nedenlerle olan göçleri ayırt etmek anlamında önemli bulgular sağlamaktadır. Evlilik göçü diğer nedenlerle olan göçlere göre daha erken yaşlarda gerçekleşmektedir. Kırdan kıra göçte evlilik, artan doğurganlıkla oldukça ilişkilidir. Benzer şekilde kent-kır göçünde de evlilik doğurganlığı artırıcı bir faktördür. Kentten kente göçte ise kümülatif doğurganlık evlilik veya diğer nedenlerle olan göçler arasında çok farklılaşmamaktadır, ancak evliliğin doğurganlığı daha genç yaşlara alan bir olgu olduğu görülmektedir. Kırdan kente göçte bakıldığında yine evliliğin doğurganlığı öne alan bir faktör olduğu ancak kümülatif olarak bakıldığında tamamlanmış doğurganlığın diğer nedenlerle göçte daha yüksek olduğu görülmektedir. Bulgular evliliğe bağlı göçün çoğu göç yönünde doğurganlığı arttırdığını göstermektedir ancak kır-kent göçünde bu daha çok sadece doğurganlığı öne alma şeklinde olmuştur. Başka bir deyişle evliliğe bağlı kır-kent göçü diğer nedenlerle kır-kent göçlerine göre doğurganlığın niceliğinden ziyade zamanlamasını etkilemiştir.

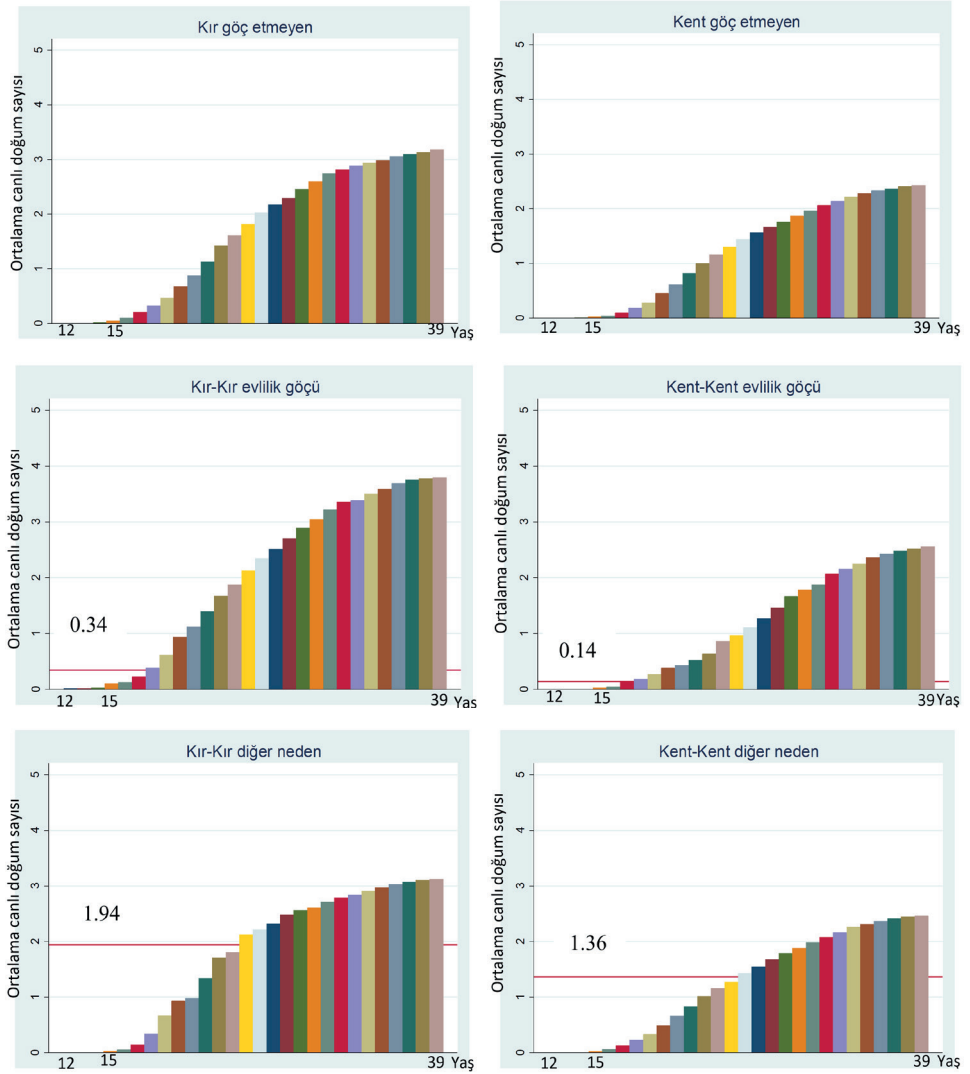
Şekil 1. Çocuklukta yaşanan yere göre göç durumuna göre kümülatif kuşak doğurganlığı, 40-49 yaş evlenmiş kadınlar, 2018-TNSA



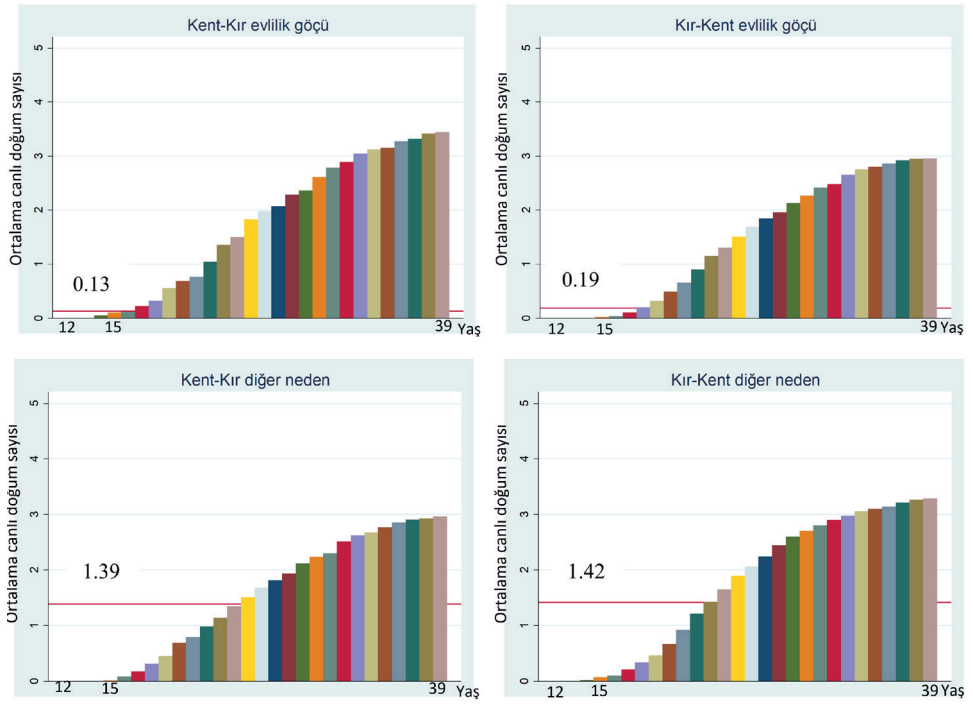
Şekil 2. Bir önceki yaşanan yere göre göç durumuna göre kümülatif kuşak doğurganlığı, 40-49 yaş evlenmiş kadınlar, 2018-TNSA



Şekil 3. Bir önceki yaşanan yere göre göç durumu ve göç nedenine göre kümülatif kuşak doğurganlığı, 40-49 yaş evlenmiş kadınlar, 2018-TNSA



Şekil 3. Bir önceki yaşanan yere göre göç durumu ve göç nedenine göre kümülatif kuşak doğurganlığı, 40-49 yaş evlenmiş kadınlar, 2018-TNSA



TARTIŞMA VE SONUÇ

Sayfa 131:

Orijinal hali:

Evlilik hem artan doğurganlık hem erken doğurganlık ile ilişkilidir (Şekil 3).

Düzeltilmiş hali:

Evlilik hem artan doğurganlık (kır-kent göçmen kadın grubu hariç) hem erken doğurganlık ile ilişkilidir (Şekil 3).

Sayfa 132:

Orijinal hali:

Ayrıca betimsel analizler, çoğu göç için olaylar arası karşılıklı ilişki hipotezini de desteklemektedir. Bunların istisnası kent-kent göçüdür. Kentten kente evlilik nedeniyle göç eden kadınların doğurganlık örüntüsü ile diğer nedenlerle göç edenlerin doğurganlık örüntüsü birbirinden çok farklılaşmamaktadır. Kentten kente göçen kadınlar arasında canlı doğum sayısının en düşük olması, bu kadınların öğrenim ve iş bulma gibi nedenlerle göç ettiği ve büyük kentlerde yukarı doğru mobil olan gruba dahil olabilecekleri öngörülebilir.

Düzeltilmiş hali:

Ayrıca betimsel analizler, olaylar arası karşılıklı ilişki hipotezini de desteklemektedir. Evlilik doğurganlığın erkene alınması ile ilişkilidir.