

YENİ BİLGİLER İŞİĞİNDA ERKEN SAKA DÖNEMİNDE KAZAKİSTAN'DA İÇİNE KIVRILMIŞ KAR PARSİ BETİMLEMELERİ*

*Emre SEVİNÇ***

Öz: Sakalar, MÖ 8 ile MÖ 2. yüzyıllar aralığında Kazakistan coğrafyasına hâkim olmuştur. MÖ 8 ile MÖ 6. yüzyıllar aralığı dönem ise Erken Saka dönemi olarak ifade edilmektedir. Çalışma Erken Saka döneminde Kazakistan coğrafyası kurganlarında karşılaşılan içine kıvrılmış kar parsı betimlemelerine odaklanmaktadır. Çalışmanın odak noktasında yeni bulgular ve bunlar ile net benzerliği olan örnekler yer almaktadır. Bunlar dışında kalan ve üzerine daha ayrıntılı çalışmalar yapılan bulgular ise ikinci derece değerde kullanılmıştır. Aynı anda farklı yerlerde çıkma olasılığı az olan bu karakterize betimlemeler ile geniş bir coğrafyada net tipolojik benzerlikler ile karşılaşılmaması, Erken Saka dönemi üzerine yeni bilgilerin üretilmesi açısından değerlidir. Çalışma, bulgular bölümünde bu betimlemeleri tüm ayrıntılarıyla katalog ve levha yöntemleri aracılığıyla tanıtmaktadır. Tartışma bölümünde ise belirlenen araştırma soruları çerçevesinde dönem üzerine yeni bilgiler ortaya çıkarmayı amaçlamaktadır. Söz konusu araştırma sorularından en kritik olanları; betimlemede kullanılan hayvanın türü, betimlenen hareketi, karşılaşılan örneklerin birbiri ile yakınlık derecesi, betimlemenin piktogram özelliği taşıyıp taşımadığı, Altay ile Tarbagatay coğrafyasında karşılaşılan kar parsıları ile ilişkisi, I. Peter'in Sibirya Koleksiyonu'ndaki içine kıvrılmış kar parsı betimlemesinin orijinal yerinin Kazakistan olup olmadığı gibi araştırma sorularıdır.

Anahtar kelimeler: Saka, kar parsı, betimleme, hayvan üslubu, Tarbagatay, Altay, Sariarka.

New Interpretation on Representations of a Snow Leopard Curled Up in Kazakhstan in the Early Saka Period

Abstract: Between the eighth and the second century BC, the Sakas ruled over the terrain of Kazakhstan. The Early Saka era encompasses the centuries between the eighth and sixth BC. The study focuses on representations of snow leopards coiled up found in the Early Saka era kurgans of Kazakhstan. The study's emphasis is on recent discoveries and samples that exhibit clear similarities to them. The other findings, on which more in-depth research has already be done, are used auxiliary. These new findings are important for the Early Saka period, since the described depictions found with obvious typological parallels across a large geography, are unlikely to appear in many locations at the same time. The study introduces these descriptions in full detail through the catalog and plate. Then in the discussion, the paper seeks to provide fresh knowledge on the time period.

* Makale Türü: Araştırma Makalesi

Makalenin Geliş ve Kabul Tarihleri: 22.02.2023 - 25.04.2023

** Hacettepe Üniversitesi, Türkiyat Araştırmaları Anabilim Dalı doktora öğrencisi.
E-posta: emre.sevinc.1@yandex.com, ORCID: 0000-0002-2662-2356.

Among the most critical questions addressed in the paper are the type of animal used in the depiction; the movement depicted; the degree of closeness of the examples encountered with each other; whether the depiction bears pictogram features; its relationship with the snow pars encountered in the Altai and Tarbagatai geography and whether Kazakhstan is the original location of the depiction of the snow leopard curled up in Siberian Collection of the Peter I.

Keywords: Saka, snow leopard, depiction, animal style, Tarbagatai, Altai, Saryarka.

Giriş

Sakalar, MÖ 8 ile MÖ 2. yüzyıllar aralığında Kazakistan coğrafyasına hâkim olmuştur (IYnuwk, 2018, s. 378; Oñgarulı & Tenam, 2018, s. 14; Sevinç, 2019, s. 37). MÖ 8 ile MÖ 6. yüzyıllar aralığı dönem ise hayvan betimlemelerindeki üsluptaki benzerlikten dolayı Erken Saka dönemi olarak ifade edilmektedir¹. Bu dönemde Kazakistan coğrafyasının batı kısımlarında Savromat-Sarmat etkisi görülmektedir² (IYnuwk, 2018, s. 380; Oñgarulı & Tenam, 2018, s. 14), (Harita 1). Söz konusu iki siyasi unsura ait maddi kültür verileri, bütün Avrasya coğrafyasına yayılmış olan tek bir kültür dairesi içindedir (Alekseev, 2012, s. 9)³. Bu maddi kültür verilerine büyük oranda kurgan adı verilen mezarlardan ulaşılmaktadır. Ortaya çıkmış verilerin en önemli özelliklerinden birisi, hayvan betimlemeleridir⁴. Kazakistan coğrafyasındaki panter cinsi hayvan betimlemeleri arasında içine kıvrılmış durumda gösterilen örnekler, dikkat çekicidir (Barkova, 1983). Çalışmanın hipotezlerinden birisi, bunların kar parsı (Levha 1) olduğu

¹ MÖ 5. yüzyıl itibari ile Saka sanatındaki betimlemeler keskin bir değişime uğramaktadır. Artamonov'a göre bu yüzyıl itibari ile bazı betimleme türleri değişmiş veya kaybolmuştur ve coğrafyaya yeni betimleme türleri girmiştir (Artamonov, 1973, s. 221). Bu sebeple çalışmada MÖ 8. yüzyıl ile erken dönem hayvan betimleme üslubunun sona erdiği MÖ 6. yüzyıl arasındaki dönem Erken Saka dönemi olarak adlandırılmıştır.

² Savromat-Sarmatlar'ın hakimiyeti MS 4. yüzyıla kadar devam etmektedir (Oñgarulı ve Tenam, 2018, 14).

³ Bu kültür çevresi için bozkır kültür çevresi, bozkır kültürü, Avrasya kültürü, İskit-Sarmat-Saka kültürü, kurgan kültürü, atlı kültür, step kültürü gibi isimlendirmeler kullanılabilir (Durmuş, 2017, s. 21). Yazar, Avrasya arkeolojisi şeklinde kullanacaktır. Söz konusu kültürün adlandırılma şekillerine yönelik ayrıntılı bilgi için bk. (Durmuş, 2014, ss. 269-98; 2016, ss. 75-101; 2017, s. 21).

⁴ Betimleme: "Somut gerçekliği içinde bir nesnenin, kendine özgü belirtilerini elden geldiğince tam ve açık seçik bir biçimde göz önüne serme" *Felsefe Terimleri Sözlüğü*, t. y.).

şeklinde⁵. Kazakistan coğrafyasındaki örnekler hem Avrasya sahasındaki⁶ içine kıvrılmış hayvan betimlemelerinin örnekleri olması bakımından geniş bir coğrafyanın konusu içine girmektedir hem de tipolojik olarak doğrudan benzerlikler içeren maddi kültür verileri olmaları sebebi ile kendi içinde daha dar bir coğrafyada önemli sonuçlar sunan bir grup oluşturabilmektedir. Bu betimlemelerin derinlemesine incelenmesi yayılım alanları, tipolojik özellikleri ve etnoarkeolojik analizi bakımından önemli sonuçlar çıkarmaya uygun görünmektedir.

Çalışmanın konusu, MÖ 8 ile MÖ 6. yüzyıllar aralığında Kazakistan coğrafyası kurgan buluntularında karşılaşılan ve Sakalar ile ilişkilendirilen içine kıvrılmış kar parısı betimlemeleridir⁷. Gerekli olduğu durumlarda Kazakistan coğrafyası

⁵ Kar parsının bilimsel adı panthera unciadır. Sibiryaya parısı olarak da isimlendirilebilmektedir. Kazakça Irbis, Kırgızca Akilbirs, Ilbirs, Moğolca Irvıs, Rusça Irbis, Snezhniy bars olarak ifade edilmektedir. Kedigiller (Felidae) familyasının Panthera cinsinin bir üyesidir. Pantera cinsinin diğer üyeleri leopar, kaplan, aslan ve jaguardır (McCarthy, Mallon, Jackson, Zahler ve McCarthy, 2017). Kar parslarının diğer yırtıcı kedilere göre daha kısa bir kafatasına sahip olması ve göz çevrelerinin daha yuvarlak olması (Britannica, 2023) bu çalışma açısından önemlidir. Sayan Dağları, Gobi bölgesi, Altay Dağları, Tarbagatay Dağları, Tien Shan Dağları ile Himalayalar ve Tibet Platosunda yaşamaktadır. Yaşam alanları 3.000-5800 (kışın-yazın) metre arasındaki yüksek konumlardır ancak Altay Dağları'nda 500 metreye kadar inebilmektedirler. Dik ve engebeli konumları tercih etmektedirler. Diyetlerinde ilk sıralarda dağ koyunu, (Argali/Ovis ammon) ve dağ keçisi (Siberian ibex/Capra sibirica) bulunmaktadır. Kar parsları 23-41 kilogram arası ağırlıkta ve 2.1 metre (0.9 metre olan kuyrukları dahil) uzunluğunda olmaktadır. Bu panter türünde içine kıvrılarak uyuma, kuyruğunu soğuğu dengelemek için vücuda sarma tipik özelliklerdir (Britannica, 2023; McCarthy, Mallon, Jackson, Zahler ve McCarthy, 2017).

⁶ İçine kıvrılmış hayvan betimlemeleri Avrasya coğrafyasının tamamına yayılmış bir tarzıdır. Bu tarzın içindeki çerçevelerden biri olan panter cinsi içine kıvrılmış hayvan betimlemelerine de Avrasya coğrafyası boyunca karşılaşılmaktadır. Tarz olarak birbirine oldukça benzer ancak tipolojik olarak farkları olan içine kıvrılmış panter cinsi hayvan betimlemeleri ile Altay, Tarbagatay, Minusinsk, Tuva, Sırderya, Doğu Türkistan, Moğolistan, Kuban sahalarında karşılaşılmıştır. Betimleme tarzı Avrasya'nın doğu kısımlarında daha fazla yoğunlaşmıştır ve Saka hayvan üslubunun en erken ve karakteristik örneklerinden olmuştur. Betimleme tarzının en önemli örneklerine MÖ 7 ile MÖ 6. yüzyıllarda rastlanmıştır (Çernikov, 1965, s. 60; Pervodçikova, 1994, s. 90; Beysenov, 2011, s. 24; 2014, ss. 109-11; Kantoroviç, 2014, ss. 66-99; Sonlan, 2018, s. 458; Bazarbaeva ve Jumabekova, 2018, ss. 499-500; Sonlan, IYnuwk ve Suwk, 2018, ss. 237-38; Töleuwbaev, 2018, s. 53; Maxortıx 2020, s. 362; Gosudarstvennyy Ermitaj, t.y.). Bu çalışma ise içine kıvrılmış panter cinsi hayvan betimlemelerinin içinde, daha dar bir çerçeveye odaklanmaktadır. Bu çerçevenin içine kar parısı betimlemeleri girmektedir.

⁷ Bu betimlemelerden 2009 sonrası yıllarda bulunmuş ve hakkında yapılmış araştırmalar az olanlar ile bunlara yakın tipolojik özellikler barındıran bazı örneklerle odaklanılmıştır.

dışındaki buluntu ortamlarından veriler de sunulmuştur. Çalışmanın amacı, söz konusu hayvan betimlemeleri ile süslenmiş buluntuları tanıtmak, betimlemelerin tipolojik ayrıntılarını ortaya çıkarmak ve belirlenmiş bazı araştırma sorularına bu veriler aracılığı ile literatürü de kullanarak cevap aramaktır. Çalışma, sonuçta betimlemelerin tüm öğelerini ayrıntılı olarak tanıtmış olmayı, birbirleri ile ve Avrasya coğrafyasındaki diğer örnekler ile karşılaştırmalarını yapmayı, oldukça karakterize bir betimleme olan içine kıvrılmış kar parsı betimlemeleri çerçevesinde Kazakistan coğrafyası özelinde bazı etnoarkeolojik sonuçlar çıkarmış olmayı amaçlamaktadır.

Levha 1. Tahnit Edilmiş Kar Parsı Görüntüleri

			
1	2	3	4
1, 2: Şişis Qazaqstan Oblıstıq Tarıyxıy-Ölketanuw Murajayı, Kazakistan, Öskemen 3, 4: Mıynuwsıynskıyy Regıyonal'nıy Kraevedçeskiyy Muwzey İYm. N.M. Mart'yanova, Rusya, Minusinsk. Fotoğraf: Emre SEVİNÇ			

Çalışmanın araştırma soruları ve bu sorulara yönelik hipotezleri şu şekildedir:

1. Betimlenen hayvanın türü nedir? Betimlenen hayvanın türü konusunda literatürde net sonuçlar yoktur. Genel görüş, panter cinsinden bir hayvan olduğuna yöneliktir. Panter cinsi içinde leopar=pars, kaplan, aslan, jaguar ve kar parsı hayvanları bulunmaktadır. Çalışmanın, bu soruya yönelik hipotezi, betimlenen hayvanın kar parsı olduğuna yöneliktir.
2. Betimlenen hareket ve anlamı nedir? Betimlenen hareketin ne olduğu ile ilgili literatür kaynaklarındaki düşünce avına doğru hareketlenmiş durumda olduğuna yöneliktir. Çalışmanın bu soruya yönelik hipotezi, içine kıvrılmış olarak yatıyor/uyuyor durumda olduğu şeklindedir.
3. İçine kıvrılmış pars betimlemeli bulgular arasındaki benzerlikler nelerdir? Çalışmanın bu soruya yönelik hipotezi, örneklerin tipolojik olarak net benzerlikler içerdiğine yöneliktir.
4. Betimlemeler, ideogram veya piktogram özellikleri taşımakta mıdır? Betimlemedeki sembolize edilen düşünce nedir? Literatür kaynaklarında betimlemelerin ideogram özellikleri taşıdığına yönelik fikirler bulunmaktadır. Çalışmanın bu soruya yönelik hipotezi, betimlemelerin

piktogram özelliği taşıdığına yöneliktir. Çalışma, betimlemenin hangi düşünceyi sembolize ettiğine yönelik ise net sonuçlara ulaşamamıştır.

5. Betimlemeler, yerel unsurlardan esinlenerek mi oluşturulmuştur? Betimlemelerin kaynağı konusunda çalışmanın hipotezi, betimlemenin Altay ve Tarbagatay dağlarında yoğun olarak karşılaşılan kar parslarından esinlenilerek oluşturulmuş olabileceğine yöneliktir.
6. I. Peter'in Sibiryaya Koleksiyonu'ndaki içine kıvrılmış kar parsı betimlemeli maddi kültür verisi, Erken Saka dönemi Kazakistan buluntuları içinde gösterilebilir mi? Bu betimleme ile oluşturulan bulgu, soyguna uğrayan bir kurgandan ele geçirilerek Rusya'ya götürülmüş bir maddi kültür verisidir. Literatür kaynaklarının bu konudaki görüşü, söz konusu buluntunun Kazakistan bölgesine oldukça yakın bir yerden çıkarılmış olabileceğine yöneliktir. Araştırmannın bu soruya yönelik hipotezi, söz konusu buluntunun yerinin tam olarak tespit edilemeyeceği ancak tarihi olarak buluntunun Saka kurganlarından çıkmış olduğu ve Kazakistan'daki örnekler ile net benzerlikler gösterdiğine yöneliktir.

Yöntem

Çalışmanın bulgular kısmında kar parsı betimlemeleri tarafından süslenen maddi kültür verilerine odaklanılmıştır. Burada bulgular, dört türe ayrılmıştır. Çalışmada odak noktasına birinci ve ikinci tür bulgular konulmuştur. Bu durumun sebebi, söz konusu türlere ait buluntuların önemli bir kısmının yeni bulgular olması veya bunlar ile yakın tipolojik benzerlikler içermeleridir. Birinci ve ikinci tür bulgular, kataloglama stratejisi kullanılarak sunulmuştur. Bu sayede söz konusu maddi kültür verilerinin tüm özellikleri ortaya çıkarılmıştır. Bu yapılırken betimlemeler ve ögeleri merkeze alınmıştır. Üçüncü ve dördüncü tür bulgular ise levha stratejisi kullanılarak sunulmuştur.

Çalışmanın tartışma bölümü, giriş bölümünde sunulmuş olan soruların cevaplarına odaklanmıştır. Bölümün temel tekniği, karşılaştırma tekniğidir. Hedef bulgular, karşılaştırma tablosu (

Tablo 1) aracılığı ile belirlenen çeşitli etkenler çerçevesinde karşılaştırılmıştır. Çalışma, tartışma bölümünde merkeze birinci ve ikinci gruptaki bulguları koyacaktır. Üçüncü ve dördüncü tür bulgular ise farklı bir strateji ile kullanılacaktır. Bu unsurlar kullanılırken iki çeşide bölünmüştür. Bunlardan birincisi, bu çalışmada standart olarak kabul edilmiş olan birinci ve ikinci türlerdeki betimlemeler ile tipolojik benzerlik gösteren bulgulardır. İkinci çeşittekiler ise söz konusu betimlemelerden tipolojik farklılık gösteren bulgulardır. Bunlar, karşılaştırmalarda kullanılmayacaktır. Ancak içine kıvrılmış yırtıcı hayvan betimlemeleri olmaları sebebi ile tartışma bölümündeki genel çıkarımlarda kullanılacaklardır. Literatür kaynaklarının kullanımı, bu bölümün kullandığı bir diğer tekniktir.

Çalışma konusunda öncü nitelikte bazı literatür kaynakları vardır. Bunlar, odaklandıkları noktalar ve bu çalışmaya etkilerine göre şu şekilde sıralanabilir:

1. E. S. Bogdanov, “Образ хищника в пластическом искусстве кочевых народов Тsentралной Азии: Скифо-сибирская художественная традиция” adlı araştırmasında Avrasya coğrafyasındaki yırtıcı hayvan betimlemeleri ve bu betimlemelerin içinde içine kıvrılmış yırtıcı hayvan betimlemelerinin genel bir panoramasını yapmaktadır (Bogdanov, 2003). Aynı araştırmacının “Проблема происхождения образа хищника, свернувшегося в колтсо, в «восточной провинции» скифского мира” adlı çalışması da bu açıdan verimli bir özet durumundadır (Bogdanov, 2004).
2. L.L. Barkova “Золотые пластины с изображением свернувшегося пантеры из Маймира” adlı araştırmasında bu çalışmanın üçüncü tür bulguları olan Maymer Gömüsü’nde karşılaşılmış olan içine kıvrılmış hayvan betimlemelerine odaklanmaktadır. Ayrıca Avrasya coğrafyasındaki diğer bazı örnekler de karşılaştırma amaçlı kullanılmıştır. Kullanılan yöntem ve bilgiler bakımından bu çalışmanın yoğun olarak faydalandığı literatür kaynaklarından (Barkova, 1983).
3. G. Jumabekova ve G. Bazarbaeva, “В поисках следов свернувшегося пантеры: К излучению памятников Маймерской степи” adlı çalışmada Maymer Gömüsü’nde karşılaşılmış olan örnekleri merkeze alarak Kazakistan coğrafyasındaki içine kıvrılmış pars betimlemelerinin analizini yapmaktadırlar (Jumabekova ve Bazarbaeva, 2011).
4. O. A. Vişnevskaya, “Культура сакских племен низовьев Сирдарии в VII – V вв. До н.э.-По материалам Уйгарака” adlı araştırmasında bu çalışmanın dördüncü tür buluntuları olan Üyğaraq Kurgan Bölgesi, 33 numaralı (Üyğaraq-33) kurganda karşılaşılmış olan içine kıvrılmış hayvan betimlemeleri hakkında katalog bilgilerini sunmaktadır. Bu çalışma, söz konusu bulgular ile ilgili bilgiler açısından bu literatür kaynağından faydalanmıştır (Vişnevskaya, 1973).

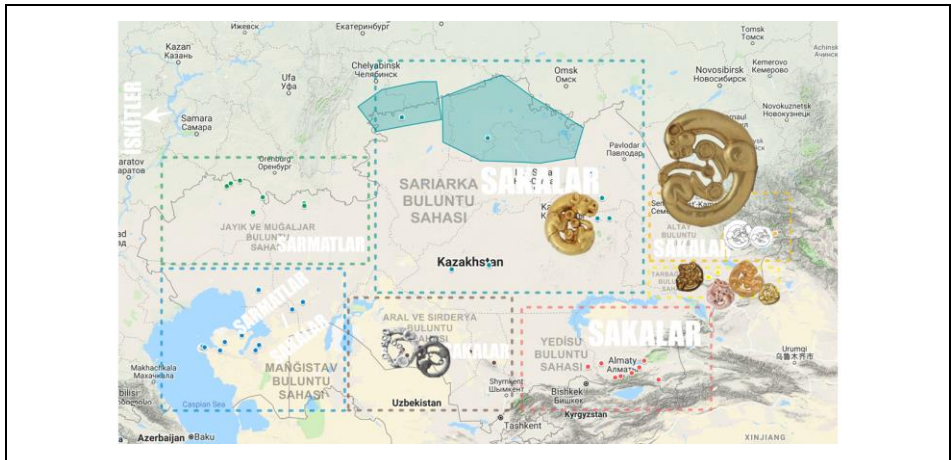
5. M. İ. Artamonov, “Sokrovişça sakov: Amu-Darinskiy klad. Altayskiye kurganı. Minusinskiye bronzı. Sibirskoye zoloto” adlı araştırmasında Avrasya sanatı üzerine önemli analizler yapmaktadır. Yazar, bu araştırmasında bu çalışmanın 1973’e kadar ortaya çıkmış olan bulgularının tamamı hakkında da bilgiler vermektedir (Artamonov, 1973).
6. S. V. Maxortıx, “İzobrajeniya svernuşegosya hişçnika VII-VI vv. Do n.e. Na Drevnem Vostoke” adlı araştırmasında içine kıvrılmış hayvan betimlemelerinin kökenine yönelik önemli sonuçlara ulaşmaktadır. Araştırma, güncel olması bakımından önemlidir (Maxortıx, 2020).
7. Şilikti Kurgan Bölgesi, NU 5⁸ (Şilikti-5) kurganda kazı çalışmalarını gerçekleştirmiş olan S. S. Çernikov, “Zagadka zolotogo kurgana. Gde i kogda zarodilos «skifskoye iskusstvo»” adlı araştırmasında, söz konusu kurgandaki içine kıvrılmış hayvan betimlemelerini ayrıntılı olarak değerlendirmekte ve Avrasya coğrafyasındaki içine kıvrılmış hayvan betimlemeleri konusunda önemli bilgiler vermektedir (Çernikov, 1965).
8. Şilikti Kurgan Bölgesi, 1 numaralı kurgan alanı, 16 numaralı (Şilikti-1-16) kurganda kazı çalışmalarını gerçekleştirmiş olan Ä. Töleuwbaev, “Rannesakskaya şiliktinskaya kultura” adlı araştırmasında, söz konusu kurganlardaki içine kıvrılmış hayvan betimlemelerini ayrıntılı olarak değerlendirmiştir (Töleuwbaev, 2018).
9. Taldı Kurgan Bölgesi, 2 numaralı kurgan alanı, 2 numaralı (Taldı 2-2) kurganda kazı çalışmalarını gerçekleştirmiş olan A. Z. Beysenov, “Sariarqanıñ Köne Jädigerleri” ve “Sariarqa – Dalalıq Örkenyettiñ Altın Besigi” adlı araştırmalarında, söz konusu kurgandaki içine kıvrılmış hayvan betimlemesini ayrıntılı olarak değerlendirmekte ve Avrasya coğrafyasındaki içine kıvrılmış hayvan betimlemeleri konusunda bilgiler vermektedir. Sunulan bilgiler, güncel olmaları bakımından önemlidir (Beysenov, 2011; 2014).
10. Eleke Sazı Kurgan Bölgesi, 1 numaralı kurgan alanı, 4 numaralı (Eleke Sazı-1-4) kurganda kazı çalışmalarını gerçekleştirmiş olan Z. Samaşev, Saq Kezeñi Jauwingeriniñ Jerleuw Kostyumin Qayta Jañğırtuw Mäsesine (Eleke Sazı Qorımınıñ Jaña Materiyaldarı Boyınşa) adlı araştırmasında, söz konusu kurgandaki içine kıvrılmış hayvan betimlemesi hakkında bilgiler sunmuştur (Samaşev, Axmetjan, Axmetjanova, Pozdnyakov, Aşymov, Ahybay, Oñğarılı ve Aman, 2019).
11. Taldı 2-2 kurgandaki içine kıvrılmış kar parısı betimlemeleri maddi kültür verisinin kataloğunu hazırlayan L. Sonlan, kataloğun açıklama kısmında

⁸ Çernikov’un kurgan numaralandırma sistemine göre

hem söz konusu betimleme hakkında hem de Avrasya coğrafyasındaki içine kıvrılmış hayvan betimlemelerinin yayılımı konusunda önemli bilgiler sunmuştur. Sunulan bilgiler, güncel olmaları bakımından önemlidir (Sonlan, IYnuwk ve Suwk, 2018).

Çalışmanın hedeflediği birinci tür bulguların bir kısmı, 2009 ve sonrası yıllarda ortaya çıkmıştır. Öncü çalışmaların da önemli bir kısmı, bu veriler ortaya çıkmadan önce yayınlanmıştır. Bu durum, bu çalışmanın yapılması için gerekçelerden birisini oluşturmuştur. Çalışmanın bir başka gerekçesi, Çernikov'un da vurguladığı gibi aynı anda farklı yerlerde çıkma olasılığı az olan (Çernikov, 1965, s. 61) bu karakterize betimlemenin geniş bir coğrafyada yayılmış olması durumunun ortaya çıkaracağı sonuçların araştırmalara olacak olumlu etkisidir. Çalışma açısından bir başka gerekçe, yazarın odak bulguların saklandığı müzelerin tamamında bulunmuş, teknik çalışma yapılmasına imkân verilen buluntular üzerinde görme veya fiziksel inceleme yolu ile incelemeler gerçekleştirmiş olması ve söz konusu buluntuların kataloglarına resmi araştırmacı sıfatı ile ulaşmış olmasıdır. Ayrıca yazar tarafından araştırma sahasındaki müzelerde bazı tahnit edilmiş yırtıcı kediler incelenmiştir (Levha 1). Bu sayede bu coğrafyada karşılaşılan kar parslarının tüm unsurları gözlenmiştir⁹.

Harita 1. Erken Saka Döneminde Kazakistan Coğrafyasında Siyasi Durum ve İçine Kıvrılmış Kar Parsı Betimlemelerinin Coğrafyaya Dağılımını Gösteren Harita



⁹ Söz konusu müzelerin isimleri şu şekildedir: Semydiñ Oblıstıq Tariyxıy-Ölketanuw Muwzeyi, Şıǵıs Qazaqstan Oblıstıq Tariyxıy-Ölketanuw Murajayı, «Berel» Memlekettik Tariyxıy-Mädeniy Qorıq-Murajayı, Qaraǵandı Oblıstıq Tariyxıy-Ölketanuw Muwzeyi, «Mıynuwsıynskiyy Regıyonal'nyı Kraevedçeskiyy Muwzey İYm. N.M. Mart'yanova»

Harita, yazar tarafından *google my maps* harita yapma aracı temel alınarak oluşturulmuştur. Bulguların görsellerinin kaynakları ilgili katalog ve levhalarda gösterilmiştir (Katalog 1-6), (Levha 2, 3). Bulguların görsellerinin kullanımında ölçeklendirme yapılmamıştır.

1. Bulgular

1.1. Birinci Tür Bulgular: Kazakistan coğrafyasında 2009 sonrası dönemde ortaya çıkmış olanlar ve bunlar ile tipolojik açıdan yakın benzerlikler içeren bazı örneklerdir. Grubun bulguları, açıklamaları ve örnekleri şu şekildedir:

1. Taldı-2-2 kurgandaki içine kıvrılmış kar parsı betimlemesi: Taldı Kurgan Bölgesi Kazakistan, Qarağandı oblısı, Qarqaralı auwdanı arazisinde bulunmaktadır. Bulgu Taldı Kurgan Bölgesi, NU 2 kurgan alanı, NU 5 kurganda ortaya çıkmıştır. Bu kurgan alanında 2009/2010 yıllarında Beysenov yönetiminde kazı ve araştırma çalışmaları yapılmıştır (Kussainova, 2017, s. 34). Kurgan buluntuları, MÖ 7 ile MÖ 6. yüzyıllar tarihleri arasına tarihlenmekte ve Sakalar ile ilişkilendirilmektedir. Bulgu, Katalog 1’de gösterilmiştir.
2. Şilikti-5 kurgandaki büyük ve küçük boylu içine kıvrılmış kar parsı betimlemeleri: Şilikti Kurgan Bölgesi Kazakistan, Şıǵıs Qazaqstan Oblısı, Zaysan auwdanı, Şilikti köyü arazisinde bulunmaktadır. Bulgular, Şilikti Kurgan Bölgesi NU 5 kurganda ortaya çıkmıştır. Bu kurganda 1960 yılında, Şıǵıs Qazaqstan ekspedıytsıyyası tarafından, S.S. Çernikov yönetiminde kazı ve araştırma çalışmaları yapılmıştır. Bu kurgan genel olarak MÖ 7 ile 6. yüzyıllar aralığına tarihlenmekte ve Sakalar ile ilişkilendirilmektedir (Çernikov, 1965, s. 130). Bulgular, Katalog 2 ve 3’te gösterilmiştir.
3. Şilikti-1-16 kurgandaki içine kıvrılmış kar parsı betimlemesi: Şilikti Kurgan Bölgesi Kazakistan, Şıǵıs Qazaqstan Oblısı, Zaysan auwdanı, Şilikti köyü arazisinde bulunmaktadır. Bulgular, Şilikti Kurgan Bölgesi, NU 1 kurgan alanı, NU 16 kurganda ortaya çıkmıştır. Bu kurganda 2016 yılında, ăl-Farabıy atındaǵı Qazaq Ulttıq Üniversitesi arkeoloji ekibi tarafından, Ä. Töleuwbaev yönetiminde kazı ve araştırma çalışmaları yapılmıştır. Bu kurgan genel olarak MÖ 8 ile MÖ 7. yüzyıllar aralığına tarihlenmekte ve Sakalar ile ilişkilendirilmektedir (Töleuwbaev, 2018, s. 53). Bulgular, Katalog 4’te gösterilmiştir.
4. Eleke Sazı-1-4 kurgandaki içine kıvrılmış kar parsı betimlemesi: Eleke Sazı Kurgan Bölgesi Kazakistan Şıǵıs Qazaqstan Oblısı, Tarbagatay avdanı, Aksuat köyüne 70 kilometre mesafede bulunmaktadır (Samaşev vd., 2019, s. 92). Eleke Sazı Kurgan Bölgesi, NU 1 kurgan alanı, NU 4 kurganda ortaya çıkmıştır. Bu kurganda 2018 yılında, Z. Samaşev yönetiminde kazı ve araştırma çalışmaları yapılmıştır. Bu kurgan, MÖ 8. yüzyıla tarihlenmekte ve Sakalar ile ilişkilendirilmektedir (Samaşev vd., 2019, s. 92). Bulgular, Katalog 5’te gösterilmiştir.

Katalog 1. Taldı 2-2 Kurganındaki İçine Kıvrılmış Kar Parsı Betimlemesi



Konum/Buluntu Ortamı: Sariarka Buluntu Sahası, Taldı Kurgan Bölgesi, 2 numaralı kurgan alanı, 2 numaralı kurgan

Ortaya Çıkarıldığı Tarih: 2009-2010

Kazı Başkanı: A. Z. Beysenov

Müze: Qazaqstan Respublykasınıñ Ulttıq muwzeyi

Müze Kodu: ҚРҰМТКІ-1852 А3-206

Adet: 1

Malzeme: Altın

Yapım Yöntemi: Döküm

Ölçüler: 1,79×1,49 cm

Kullanım: Giyim süsü

Tarihlendirme-Mensubiyetlendirme: MÖ 7 ile MÖ 6. yüzyıllar aralığı-Erken Saka

Betimlemenin Tipolojik Bilgileri:

Betimleme: Kar parısı

- ❖ Betimlemenin görünüm açısı:
 - Profil
 - Tepeden
- ❖ Betimlenen Hareket:
 - İçine kıvrılmış
 - Yatıyor/Uyuyor durumda
 - Sakin durumda

- ❖ Betimlenenin yönü:
 - Sağa doğru
- ❖ Betimleme Öğeleri: Betimleme 3 kısımda incelenebilir.
 - Kısım 1: Baş
 - Alın: Basık bir şekilde gösterilmiştir.
 - Kulak: Betimlemenin açısından dolayı tek kulak betimlenmiştir. Yaprak şeklinde bir çerçevenin içine oluşturulan oyuk ile gösterilmiştir.
 - Göz ve Çevresi: Betimlemenin açısından dolayı bir göz gösterilmiştir. Çember şeklinde bir çerçevenin içine oluşturulan oyuk ile betimlenmiştir. Çember şekli, göz çevresini ifade etmektedir.
 - Burun ve Burun Deliği: Betimlemenin açısından dolayı burnun ayrıntıları zayıftır. Sadece bir burun deliği betimlenmiştir. Çember şeklinde bir kabartma çerçevenin içine oluşturulan oyuk ile gösterilmiştir.
 - Ağız: Üçgen şeklinde bir oyuk ile betimlenmiştir. Çene gösterilmiştir.
 - Yanak Bölgesi: Geniş ve yüksek bir kabartı ile betimlenmiştir.
 - Boyun: Başın bittiği bölge ile sırtın vurgulandığı bölge arasında çeyrek tur atarak dönüyor şeklindedir.
 - Kısım 2: Gövde
 - Sırt: Boyun bölgesinin bittiği yerde kabartı ile gösterilmiştir.
 - Bel: Sırt ile kalça arasında yarım tur atarak dönüyor durumdadır.
 - Kalça: Kalça ve birleşimindeki uyluk bölgesi, uyuyan kar parsının karakteristik özelliğini gösterir şekilde çıkıntı oluşturmuş durumdadır.
 - Kuyruk ve Kuyruk Ucu: Oldukça uzun betimlenmiştir. Kıvrılan gövdenin içine doğru uzatılmış ve ön ayak ile arka dizin arasındadır. Kuyruk ucu çember şeklinde bir çerçevenin içine oluşturulan oyuk ile gösterilmiştir.
 - Kısım 3-Bacak
 - Uyluk Kemiği: Kabartma ile gösterilmiştir.
 - Kaval Kemiği: Uyluk kemiğinden bir basamak aşağıda gösterilmiştir.
 - Diz: Ön ve arka diz gösterilmiştir. Kar parsının yatış hareketini gösterir durumdadır ve ayakların uzanış şekline göre şekil almış durumdadır.
 - Ayak: Betimlemenin açısından dolayı ön ve arka olmak üzere iki ayak betimlenmiştir. Çember şeklinde bir çerçevenin içine oluşturulan oyuk ile gösterilmiştir.

Görsel Kaynağı: Qazaqstan Respuwblıykasınıñ Ulttıq muwzeyi yazarın kullanımına sunmuştur.

Araştırma eserler: (Beyenov, 2011, ss. 22-25, 2014, ss. 109-111; Kussainova, 2017, s. 106; Sonlan vd., 2018, ss. 237-238)

Katalog 2. Şilikti 5 Kurgandaki Büyük Boy İçine Kıvrılmış Kar Parsı Betimlemesi



Konum/Buluntu Ortamı: Tarbagatay Buluntu Sahası, Şilikti Kurgan Bölgesi, 5 numaralı kurgan
Ortaya Çıkarıldığı Tarih: 1960

Kazı Başkanı: S. S. Çernikov

Müze: Gosudarstvennyy Ermitaj

Müze Kodu: № 2326/4, 2649

Adet: 2

Malzeme: Altın

Yapım Yöntemi: Dövme

Ölçüler: Çap: 1,7 cm

Kullanım: Giyim süsü

Tarihlendirme-Mensubiyetlendirme: MÖ 7 ile MÖ 6. yüzyıllar aralığı-Erken Saka

Betimlemenin Tipolojik Bilgileri:

Betimleme: Kar parısı

- ❖ Betimlemenin görünüm açısı:
 - Profil
 - Tepeden
- ❖ Betimlenen Hareket:
 - İçine kıvrılmış
 - Yatıyor/Uyuyor durumda
 - Sakin durumda
- ❖ Betimlenenin yönü:
 - 1 adet sağa doğru
 - 1 adet sola doğru

❖ Betimleme Ögeleri:

➤ Kısım 1: Baş

- Alın: Basık bir şekilde gösterilmiştir.
- Kulak: Betimlemenin açısından dolayı tek kulak betimlenmiştir. Yaprak şeklinde bir çerçevenin içine oluşturulan oyuk ile gösterilmiştir. Bu örnekte yaprak şekli, Katalog 1'e göre daha basıktır.
- Göz ve Çevresi: Betimlemenin açısından dolayı bir göz gösterilmiştir. Çember şeklinde bir çerçevenin içine oluşturulan oyuk ile betimlenmiştir. Çember şekli, göz çevresini ifade etmektedir.
- Burun ve Burun Deliği: Betimlemenin açısından dolayı burnun ayrıntıları zayıftır. Sadece bir burun deliği betimlenmiştir. Çember şeklinde bir çerçevenin içine oluşturulan oyuk ile gösterilmiştir.
- Ağız: Bozuk formda elips şeklinde bir oyuk ile betimlenmiştir. Çene gösterilmiştir ancak ayrıntılı belirsizdir.
- Yanak Bölgesi: Geniş ve yüksek bir kabartı ile betimlenmiştir.
- Boyun: Başın bittiği bölge ile sırtın vurgulandığı bölge arasında çeyrek tur atarak dönüyor şeklindedir.

➤ Kısım 2: Gövde

- Sırt: Boyun bölgesinin bittiği yerde çember şeklinde kabartma çerçeve ve ortasında oyuk ile vurgulanmıştır.
- Bel: Sırt ile kalça arasında yarım tur atarak dönüyor durumdadır.
- Kalça: Kalça ve birleşimindeki uyluk bölgesi, uyuyan kar parsının karakteristik özelliğini gösterir şekilde çıkıntı oluşturmuş durumdadır. Çember şeklinde bir çerçevenin içine oluşturulan oyuk ile gösterilmiştir.
- Kuyruk ve Kuyruk Ucu: Oldukça uzun betimlenmiştir. Kıvrılan gövdenin içine doğru uzatılmış ve hayvanın çenesi, ön ayağı ve arka ayağı arasındadır. Kuyruk ucu çember şeklinde bir çerçevenin içine oluşturulan oyuk ile gösterilmiştir.

➤ Kısım 3-Bacak

- Uyluk Kemiği: Stilize olmuştur. Ayrıntıları belirsizdir.
- Kaval Kemiği: Stilize olmuştur. Ayrıntıları belirsizdir.
- Diz: Stilize olmuştur. Ayrıntıları belirsizdir.
- Ayak: Betimlemenin açısından dolayı ön ve arka olmak üzere iki ayak betimlenmiştir. Çember şeklinde bir çerçevenin içine oluşturulan oyuk ile gösterilmiştir.

Görsel Kaynağı: (Stepanova ve Pankova, 2017, s. 147) kaynağından alınmıştır.

Araştırma eserler: (Çernikov, 1965, ss. 34-36, 59-61; Artamonov, 1973, s. 34; Gürsoy, 2012, ss. 38, 143; Alekseev, 2012, s. 54; Stepanova ve Pankova, 2017, s. 147; Töleuwbaev, 2018, s. 55)

Katalog 3. Şilikti 5 Kurgandaki Küçük Boy İçine Kıvrılmış Kar Parsı Betimlemesi



Konum/Buluntu Ortamı: Tarbagatay Buluntu Sahası, Şilikti Kurgan Bölgesi, 5 numaralı kurgan
Ortaya Çıkarıldığı Tarih: 1960
Kazı Başkanı: S. S. Çernikov
Müze: Gosudarstvennyy Ermitaj
Müze Kodu: № 2326/4, 2649

Adet: 27
Malzeme: Altın
Yapım Yöntemi: Dövme
Ölçüler: Çap: 1,4 cm

Kullanım: Giyim süsü
Tarihlendirme-Mensubiyetlendirme: MÖ 7 ile MÖ 6. yüzyıllar aralığı-Erken Saka

Betimlemenin Tipolojik Bilgileri:

Betimleme: Kar parsı

- ❖ Betimlemenin görünüm açısı:
 - Profil
 - Tepeden
- ❖ Betimlenen Hareket:
 - İçine kıvrılmış
 - Yatıyor/Uyuyor durumda
 - Sakin durumda
- ❖ Betimlenenin yönü:
 - 14 adet sağa doğru
 - 12 adet sola doğru
 - 1 adet belirsiz
- ❖ Betimleme Ögeleri:

- Kısım 1: Baş
 - Alın: Gösterilmiştir. Ancak belirginlik oranı oldukça azdır.
 - Kulak: Betimlemenin açısından dolayı tek kulak betimlenmiştir. Basık çember şeklinde bir çerçevenin içine oluşturulan oyuk ile gösterilmiştir. Çemberdeki basıklık oranı oldukça düşüktür. Çemberin içindeki oyuk bazı örneklerde yıpranmadan dolayı delik şeklindedir.
 - Göz ve Çevresi: Betimlemenin açısından dolayı bir göz gösterilmiştir. Çember şeklinde bir çerçevenin içine oluşturulan oyuk ile betimlenmiştir. Çember şekli, göz çevresini ifade etmektedir. Çemberin içindeki oyuk bazı örneklerde yıpranmadan dolayı delik şeklindedir.
 - Burun ve Burun Deliği: Betimlemenin açısından dolayı burnun ayrıntıları zayıftır. Sadece bir burun deliği betimlenmiştir. Çember şeklinde bir çerçevenin içine oluşturulan oyuk ile gösterilmiştir.
 - Ağız: Stilize olmuştur. Ayrıntıları ortadan kalkmıştır.
 - Yanak Bölgesi: Gösterilmiştir ancak diğer buluntu gruplarında olduğu gibi vurgulama belirgin değildir.
 - Boyun: Başın bittiği bölge ile sırtın vurgulandığı bölge arasında çeyrek tur atarak dönüyor şeklindedir.
- Kısım 2: Gövde
 - Sırt: Boyun bölgesinin bittiği yerde daire şeklinde kabartma ile vurgulanmıştır.
 - Bel: Sırt ile kalça arasında yarım tur atarak dönüyor durumdadır.
 - Kalça: Kalça ve birleşimindeki uyluk bölgesi, uyuyan kar parsının karakteristik özelliğini gösterir şekilde çıkıntı oluşturmuş durumdadır. Daire şeklinde kabartma ile gösterilmiştir.
 - Kuyruk ve Kuyruk Ucu: Oldukça uzun betimlenmiştir. Kıvrılan gövdenin içine doğru uzatılmış ve hayvanın çenesi, ön ayağı ve arka ayağı arasındadır. Kuyruk ucu, çember şeklinde bir çerçevenin içine oluşturulan oyuk ile gösterilmiştir.
- Kısım 3-Bacak
 - Uyluk kemiği: Stilize olmuştur. Ayrıntıları belirsizdir.
 - Kaval kemiği: Stilize olmuştur. Ayrıntıları belirsizdir.
 - Diz: Stilize olmuştur. Ayrıntıları belirsizdir.
 - Ayak: Betimlemenin açısından dolayı ön ve arka olmak üzere iki ayak betimlenmiştir. Çember şeklinde bir çerçevenin içine oluşturulan oyuk ile gösterilmiştir.

Görsel Kaynağı: (Alekseev, 2012, s. 54) kaynağından alınmıştır.

Araştırma eserler: (Çernikov, 1965, ss. 34-36, 59-61; Artamonov, 1973, s. 34; Alekseev, 2012, s. 54; Töleuwbayev, 2018, s. 55)

Katalog 4. Şilikti 1-16 Kurgandaki İçine Kıvrılmış Kar Parsı Betimlemesi



Konum/Buluntu Ortamı: Tarbagatay Buluntu Sahası, Şilikti Kurgan Bölgesi, 1 numaralı kurgan alanı, 16 numaralı kurgan

Ortaya Çıkarıldığı Tarih: 2016

Kazı Başkanı: Ä. Töleuwaev

Müze: Şığıs Qazaqstan Oblıstıq Tarıyxıy-Ölketanuw Muwzeyi

Müze Kodu: —

Adet: —

Malzeme: Altın

Yapım Yöntemi: Dövme

Ölçüler: 2,1×1,8 ≈

Kullanım: Giyim süsü

Tarihlendirme-Mensubiyetlendirme: MÖ 8 ile MÖ 7. yüzyıllar aralığı-Erken Saka

Betimlemenin Tipolojik Bilgileri:

Betimleme: Kar parısı

- ❖ Betimlemenin görünüm açısı:
 - Profil
 - Tepeden
- ❖ Betimlenen Hareket:
 - İçine kıvrılmış
 - Yatıyor/Uyuyor durumda
 - Sakin durumda

- ❖ Betimlenenin yönü:
 - —
- ❖ Betimleme Öğeleri:
 - Kısım 1: Baş
 - Alın: Stilize olmuştur.
 - Kulak: Betimlemenin açısından dolayı tek kulak betimlenmiştir. Basık çember şeklinde bir çerçevenin içine oluşturulan oyuk ile gösterilmiştir. Çemberdeki basıklık oranı oldukça düşüktür.
 - Göz ve Çevresi: Betimlemenin açısından dolayı bir göz gösterilmiştir. Çember şeklinde bir çerçevenin içine oluşturulan oyuk ile betimlenmiştir. Çember şekli, göz çevresini ifade etmektedir.
 - Burun ve Burun Deliği: Betimlemenin açısından dolayı burnun ayrıntıları zayıftır. Sadece bir burun deliği betimlenmiştir. Çember şeklinde bir çerçevenin içine oluşturulan oyuk ile gösterilmiştir.
 - Ağız: Ağız bölgesinde üçgen formunda bir görüntü vardır. Ancak bunun ağız ifade edip etmediği belli değildir.
 - Yanak Bölgesi: Belirsiz bir kabartma ile gösterilmiştir.
 - Boyun: Başın bittiği bölge ile sırtın vurgulandığı bölge arasında çeyrek tur atarak dönüyor şeklindedir.
 - Kısım 2: Gövde
 - Sırt: Boyun bölgesinin bittiği yerde daire şeklinde kabartma ile vurgulanmıştır.
 - Bel: Sırt ile kalça arasında yarım tur atarak dönüyor durumdadır.
 - Kalça: Kalça ve birleşimindeki uyluk bölgesi, uyuyan kar parsımın karakteristik özelliğini gösterir şekilde kabartma oluşturmuş durumdadır. Daire şeklinde kabartma ile gösterilmiştir.
 - Kuyruk ve Kuyruk Ucu: Oldukça uzun betimlenmiştir. Kıvrılan gövdenin içine doğru uzatılmış ve hayvanın kalçası ile çenesi arasındadır. Kuyruk ucu çember şeklinde bir çerçevenin içine oluşturulan oyuk ile gösterilmiştir.
 - Kısım 3-Bacak
 - Uyluk Kemigi: Stilize olmuştur. Ayrıntıları ortadan kalkmıştır.
 - Kaval Kemigi: Stilize olmuştur. Ayrıntıları ortadan kalkmıştır.
 - Diz: Stilize olmuştur. Ayrıntıları ortadan kalkmıştır.
 - Ayak: Betimlemenin açısından dolayı ön ve arka olmak üzere iki ayak betimlenmiştir. Çember şeklinde bir çerçevenin içine oluşturulan oyuk ile gösterilmiştir.

Görsel Kaynağı: Ä. Töleuwaev özel arşivi

Araştırma eserler: (Töleuwaev, 2018, s. 53)

Katalog 5. Eleke Sazı-1-4 Kurgandaki İçine Kıvrılmış Kar Parsı Betimlemesi



Konum/Buluntu Ortamı: Tarbagatay Buluntu Sahası, Eleke Sazı Kurgan Bölgesi, 1 numaralı kurgan alanı, 4 numaralı kurgan

Ortaya Çıkarıldığı Tarih: 2018

Kazı Başkanı: Z. Samaşev

Müze: Şiğis Qazaqstan Oblıstıq Tarıyxıy-Ölketanuıw Muwzeyi

Müze Kodu: KΠo93-38615, KΠo93-38616

Adet: 2

Malzeme: Altın

Yapım Yöntemi: Dövme

Ölçüler: 1,5×1 cm

Kullanım: Giyim süsü

Tarihlendirme-Mensubiyetlendirme: MÖ 8. yüzyıl-Erken Saka

Betimlemenin Tipolojik Bilgileri:

Betimleme: Kar parısı

❖ Betimlemenin görünüm açısı:

- Profil
- Tepeden

❖ Betimlenen Hareket:

- İçine kıvrılmış
- Yatıyor/Uyuyor durumda
- Sakin durumda

- ❖ Betimlenenin yönü:
 - Sola doğru
- ❖ Betimleme Öğeleri:
 - Kısım 1: Baş
 - Alın: Tamamen stilize olmuştur.
 - Kulak: Betimlemenin açısından dolayı tek kulak betimlenmiştir. Basık çember şeklinde bir çerçevenin içine oluşturulan oyuk ile gösterilmiştir. Çemberdeki basıklık oranı oldukça düşüktür.
 - Göz ve Çevresi: Betimlemenin açısından dolayı bir göz gösterilmiştir. Çember şeklinde bir çerçevenin içine oluşturulan oyuk ile betimlenmiştir. Çember şekli, göz çevresini ifade etmektedir.
 - Burun ve Burun Deliği: Betimlemenin açısından dolayı burnun ayrıntıları zayıftır. Sadece bir burun deliği betimlenmiştir. Çember şeklinde bir çerçevenin içine oluşturulan oyuk ile gösterilmiştir.
 - Ağız: Ağız bölgesinde oluşturulmuş ortasında oyuk bulunan elips bir çerçeve gözlenmektedir. Ancak bunun ağız ifade edip etmediği belli değildir.
 - Yanak Bölgesi: Gösterilmiştir ancak diğer buluntu gruplarında olduğu gibi vurgulama yapılmamıştır.
 - Boyun: Başın bittiği bölge ile sırtın vurgulandığı bölge arasında çeyrek tur atarak dönüyor şeklindedir.
 - Kısım 2: Gövde
 - Sırt: Boyun bölgesinin bittiği yerde yaprak şeklinde kabartma çerçeve ve ortasında oyuk ile vurgulanmıştır.
 - Bel: Sırt ile kalça arasında yarım tur atarak dönüyor durumdadır.
 - Kalça: Kalça ve birleşimindeki uyluk bölgesi, uyuyan kar parsının karakteristik özelliğini gösterir şekilde çıkıntı oluşturmuş durumdadır. Yaprak şeklinde bir çerçevenin içine oluşturulan oyuk ile betimlenmiştir.
 - Kuyruk ve Kuyruk Ucu: Oldukça uzun betimlenmiştir. Kıvrılan gövdenin içine doğru uzatılmış ve hayvanın çenesi, ön ayağı ve arka ayağı arasındadır. Kuyruk ucu çember şeklinde bir çerçevenin içine oluşturulan oyuk ile gösterilmiştir.
 - Kısım 3-Bacak
 - Uyluk kemiği: Stilize olmuştur. Ayrıntıları ortadan kalkmıştır.
 - Kaval kemiği: Stilize olmuştur. Ayrıntıları ortadan kalkmıştır.
 - Diz: Stilize olmuştur. Ayrıntıları ortadan kalkmıştır.
 - Ayak: Betimlemenin açısından dolayı ön ve arka olmak üzere iki ayak gösterilmiştir.

Görsel Kaynağı: Şıgıs Qazaqstan Oblıstıq Tarıxıy-Ölketanuw Muwzeyi yazarın kullanımına sunmuştur.

Araştırma eserler: (Samaşev vd., 2019, s. 93)

1.2. İkinci Tür Bulgu: I. Peter'in Sibirya Koleksiyonu'ndaki içine kıvrılmış kar parısı betimlemesidir. Bu betimleme, tipolojik olarak birinci grup betimlemeleri ile aynı özelliktedir (Çernikov, 1965, s. 59; Sonlan, 2018, s. 450). Ancak soygun sonucu ele geçirildiği için nereden çıktığı net olarak bilinmediği¹⁰ ve geçmişte üzerine çok sayıda araştırma yapıldığı için farklı bir bulgu türü olarak sunulmuştur. Çalışmanın odaklandığı bulgular içindedir. Günümüzde Gosudarstvennyy Ermitaj'da sergilenmektedir. MÖ 7 ile 6. yüzyıllar aralığına tarihlenmektedir ve Sakalar ile ilişkilendirilmektedir (Rudenko, 1962, ss. 64-65, 108-109; Alekseev, 2012, s. 32; Gosudarstvennyy Ermitaj, t.y.). Katalog 6'da gösterilmiştir.

Katalog 6. Ermitaj Müzesi I. Peter'in Sibirya Koleksiyonu'ndaki İçine Kıvrılmış Kar Parsı Betimlemesi



Konum/Buluntu Ortamı: I. Peter'in Sibirya Koleksiyonu

Ortaya Çıkarıldığı Tarih: 1716'da Sibirya Tobolsk valisi M. P. Gagarin tarafından gönderilmiştir.

Müze: Gosudarstvennyy Ermitaj

Müze Kodu: Сп.1727-1/88

Adet: 1

¹⁰ Genel kanı, Rusya sınırları içinde çıktığına yöneliktir.

Malzeme: Altın

Yapım Yöntemi: Döküm

Ölçüler: 10,9×9,3

Kullanım: Belirsiz. At koşum takımı süslemesi olma olasılığı vardır (Alekseev, 2012, s. 32).

Tarihlendirme-Mensubiyetlendirme: MÖ 7 ile MÖ 6. yüzyıllar aralığı-Erken Saka

Betimlemenin Tipolojik Bilgileri:

Betimleme: Kar parısı

❖ Betimlemenin görünüm açısı:

- Profil
- Tepeden

❖ Betimlenen Hareket:

- İçine kıvrılmış
- Yatıyor/Uyuyor durumda
- Sakin durumda

❖ Betimlenenin yönü:

- Sola doğru

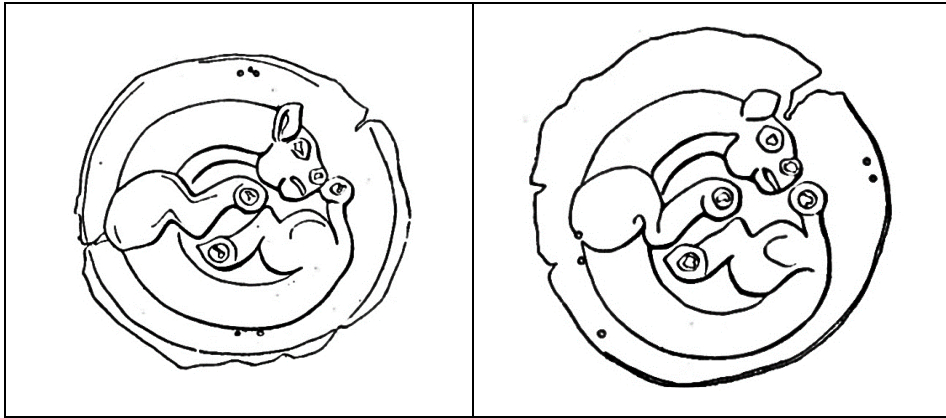
❖ Betimleme Öğeleri:

- Kısım 1: Baş
 - Alın: Gösterilmiştir. Diğer örneklere göre daha belirgindir.
 - Kulak: Betimlemenin açısından dolayı tek kulak betimlenmiştir. Basık çember şeklinde bir çerçevenin içine oluşturulan oyuk ile gösterilmiştir. Çemberdeki basıklık oranı düşüktür.
 - Göz ve Çevresi: Betimlemenin açısından dolayı bir göz gösterilmiştir. Çember şeklinde bir bezel çerçevenin içine oluşturulan oyuk ile betimlenmiştir. Çember şekli, göz çevresini ifade etmektedir. Ayrıca tüm göz bölgesi bir kabartma ile belirginleştirilmiştir. Bezel çerçevenin içinin değerli taş ile süslenmiş olma olasılığı vardır. Ancak buna yönelik bir kalıntı gözlenmemiştir.
 - Burun ve Burun Deliği: Burun bölgesi, kabartma ile vurgulanmıştır. Oluşturulan bu çerçevenin ortası oyuktur ve burun deliğini ifade etmektedir.
 - Ağız: Ağız bölgesi, elips bir kabartma ile vurgulanmıştır. Bu kabartmanın ortası, ağız formunda oyulmuştur. Çene, belirgin bir kabartma ile gösterilmiştir.
 - Yanak Bölgesi: Geniş ve yüksek bir kabartı ile betimlenmiştir.
 - Boyun: Başın bittiği bölge ile sırtın vurgulandığı bölge arasında çeyrek tur atarak dönüyor şeklindedir.
- Kısım 2: Gövde
 - Sırt: Boyun bölgesinin bittiği yerde daire şeklinde kabartma ile vurgulanmıştır.
 - Bel: Sırt ile kalça arasında yarım tur atarak dönüyor durumdadır.
 - Kalça: Kalça ve birleştiğindeki uyluk bölgesi, uyuyan kar parsının karakteristik özelliğini gösterir şekilde çıkıntı oluşturmuş durumdadır.
 - Kuyruk ve Kuyruk Ucu: Oldukça uzun betimlenmiştir. Kıvrılan gövdenin içine doğru uzatılmış ve hayvanın ön ayağı ile arka ayağı arasındadır. Oluk şeklinde yapılmış olan kuyruğun başlangıcında, ortasında ve ucunda çember şeklinde birer bezel çerçeve vardır. Bu çerçevelerin içi oyuk durumdadır. Bezel çerçevenin






<p>içinin değerli taş ile süslenmiş olma olasılığı vardır. Ancak buna yönelik bir kalıntı gözlenememiştir.</p> <p>➤ Kısım 3-Bacak</p> <ul style="list-style-type: none">▪ Uyluk kemiği: Ön tarafta sırt ile arka tarafta kalça ile bütünlük durumdadır. Bu sebeple belirgin değildir.▪ Kaval kemiği: Belirgindir.▪ Diz: Gösterilmiştir. Kar parsının yatış hareketini gösterir durumdadır ve ayakların uzanış şekline göre şekil almış durumdadır.▪ Ayak: Betimlemenin açısından dolayı ön ve arka olmak üzere iki ayak betimlenmiştir. Çember şeklinde bir çerçevenin içine oluşturulan oyuk ile gösterilmiştir.
Görsel Kaynağı: (Gosudarstvennyy Ermitaj, t.y.) kaynağından alınmıştır.
Araştırma eserler: (Rudenko, 1962, ss. 64-65, 108-109; Alekseev, 2012, ss. 32-33; Gosudarstvennyy Ermitaj, t.y.)

1.3. Üçüncü Tür Bulgular: Altay Buluntu Sahası'nda Mayemer Gömüsü'nde karşılaşılmış olan içine kıvrılmış hayvan betimlemeleridir. 1911 yılında A.V. Adriyanov tarafından bir gömüden¹¹ çıkarılmış, at koşum takımı parçalarının altın kaplama süsleridir (Artamonov, 1973, s. 50; Barkova, 1983, s. 20). 7 adet olan buluntulardan 2 tanesi tam olarak kar parsı özelliği göstermektedir (Levha 2/1-2). Buluntular, MÖ 7 ile MÖ 6. yüzyıllar aralığına tarihlenmişlerdir (Çernikov, 1965, ss. 59-60; Barkova, 1983, s. 20). Bu bulgular üzerine ayrıntılı araştırmalar bulunduğu ve odaklanılan bulgu türlerinden tipolojik farklılıklar içerdikleri için bir tür olarak kabul edilmişlerdir. Levha 2'de gösterilmişlerdir.

Levha 2. Mayemer Gömüsü'nden Çıkmış Olan İçine Kıvrılmış Panter Cinsi Hayvan Betimlemeleri





¹¹ Gümü buluntu ortamları çeşitli buluntu ortamlarının buluntularının bir araya getirilmesi ile oluşturulmaktadır. Bu da buluntuların tarihlendirilmesini ve orijinal sahalarının belirlenmesini zorlaştırmaktadır. Ayrıntılı bilgi için bk. (Sevinç, 2020, ss. 381-82, 384).

1			2	
				
3	4	5	6	7
Çizimler (Barkova, 1983, s. 22) kaynağından alınmıştır.				

1.4. Dördüncü Tür Bulgular: Aral ve Sırderya Buluntu Sahası'nda karşılaşılmış olan içine kıvrılmış hayvan betimlemeleridir. Üğaraç-33 kurganında bulunmuş bronz at koşum takımı parçalarıdır. 2 adettirler. Buluntular, MÖ 7 ile MÖ 6. yüzyıllar aralığına tarihlenmektedir ve Sakalar ile ilişkilendirilmektedir (Vişnevskaya, 1973, ss. 28-29, 158; Bazarbaeva ve Jumabekova, 2018, ss. 506-508). Odaklanılan bulgu türlerinden tipolojik farklılıklar içerdikleri için farklı bir tür olarak kabul edilmişlerdir. Levha 3'de gösterilmişlerdir.

Levha 3. Üğaraç-33 Kurgandan Çıkmış Olan İçine Kıvrılmış Panter Cinsi Hayvan Betimlemeleri

	
1	2
1 numaralı görsel (Vişnevskaya, 1973, s. 158), 2 numaralı görsel (Artamonov, 1973, s. 103) kaynağından alınmıştır.	

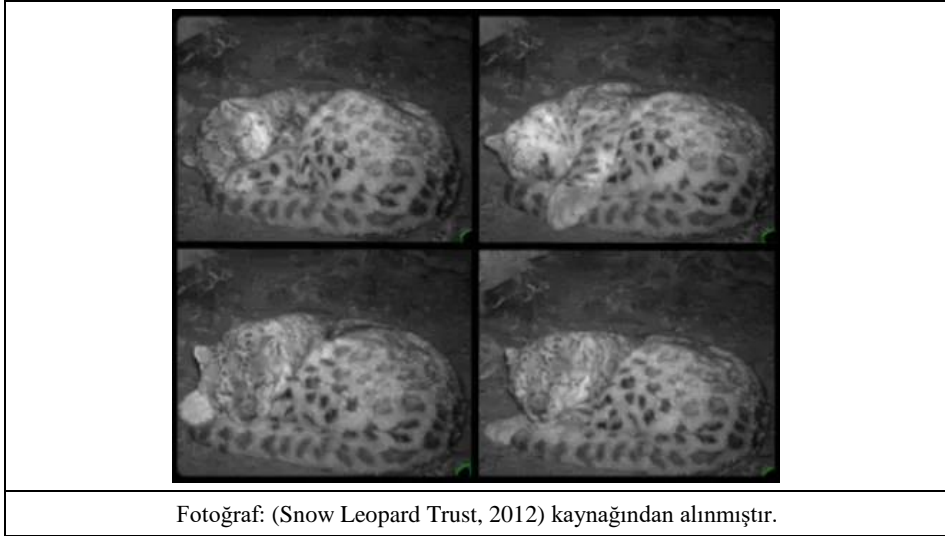
2. Tartışma

Betimlenen hayvanın türü, çalışmanın çözmeye çalışacağı ilk sorundur. Betimlemenin pantera cinsinden bir hayvana ait olduğu literatür kaynaklarındaki genel görüştür (Çernikov, 1965, ss. 34-36, 59-61; Artamonov, 1973, ss. 34, 126-128, 217; Beysenov, 2014, ss. 109, 134-135; Töleuwbaev, 2018, ss. 53-56). Pantera cinsindeki hayvanlardan kar parsı, leopar ve kaplan, bu sorunun cevapları için seçeneklerdir. Birinci ve ikinci tür bulgulardaki betimlemeler, kar parsı özelliklerine uymaktadır. Üçüncü tür bulguların ilk çeşidi, bu özelliklere uymaktadır ancak kuyruklarının oldukça kısa olması bir kuşku uyandırmaktadır. Üçüncü tür bulguların ikinci çeşidinin ise kar parslarından tipolojik farklılıkları vardır. Bu betimlemeler, kuyruklarının ince ve kısa olması ile uçlarından

kıvrılıyor olması sebepleriyle kar parsı özelliği göstermemektedir. L. L. Barkova üçüncü tür bulgular için kaplan yorumunu yapmaktadır. Ancak kaplanların içine kıvrılarak yatma, uyuma veya saldırma özellikleri gösterdiği hipotezini doğrulayacak bir bilgiye bu çalışma, ulaşamamıştır. Dördüncü tür bulguların ise literatür kaynaklarında Şilikti-5'teki içine kıvrılmış kar parsı betimlemeleri ile yakınlığı üzerinde durulmaktadır. Ancak bu türün buluntuları için net bir sonuca ulaşmak zordur. Bu sorun için genel bir sonuç sunmak gerekirse betimlemelerin pantera cinsinden bir hayvan olduğu nettir, çalışmanın odak noktasındaki bulguların ise uyuyan kar parsı özellikleri taşıdıkları daha yüksek olasılıktadır¹² (Figure 1). Ancak üçüncü ve dördüncü tür bulgular için bu hipotez kanıtlanamamıştır.

Betimlenen hareket ve betimlemenin görünüş açısı, üzerinde tartışılması gereken bir başka konudur. Bu açıdan ortaya iki düşünce çıkmaktadır. Bunlardan ilki avına doğru hareketlenmiş bir hayvan olduğuna yöneliktir (Sonlan vd., 2018, ss. 237-238). Ancak sözü edilen hareket, avlanma sırasında kedigiller ailesinin hiçbir üyesinde karşılaşılan bir hareket değildir. Ayrıca kar parsları, dinamik anlarında kuyruklarını denge unsuru olarak kullanmakta ve mutlaka arkaya doğru uzatmaktadırlar. Betimlenen hareket ile ilgili olarak ikinci seçenek, yatıyor/uyuyor durumda olan bir kar parsını gösteriyor olmasıdır. Çalışmanın odağındaki bulgulardaki betimlemelerde kar parsları içine kıvrılmış, ayaklarını yakınlaştırmış, kuyruklarını gövdesinin içine veya alt taraftan dışına doğru uzatmış durumda gösterilmektedir. Görünüm tepeden bakışı ifade etmektedir aynı zamanda profilden bir görünümün etkisini de vermektedir (Figure 1). Kazakistan coğrafyasındaki Erken Saka dönemi betimlemelerinin çoğunluğunun hayvanların doğadaki statik görünümünü betimlediği düşünüldüğünde bu görüş, biraz daha güçlenmektedir.

¹² Bu hayvanın türü açısından leopar seçeneği de güçlüdür. Ancak leoparların yatma/uyuma şeklinin daha farklı olması ve Altay ile Tarbagatay bölgelerinde kar parslarına daha yoğun rastlanıyor olması, kar parsı seçeneğini öne çıkarmaktadır. Kaplan seçeneği ise kuyruğunun kısalığı sebebi ile geri planda bırakılmıştır.

Figure 1. İçine Kıvrılmış Durumda Kar Parsı Görüntüleri

Çalışmanın odaklandığı bir başka konu, kar parısı betimlemelerinin tipolojik özellikleridir. Çalışmanın odağındaki birinci ve ikinci tür bulguları Avrasya coğrafyasında karşılaşılmış olan diğer örnekler ile betimleme tarzı açısından benzeşmektedir. Sadece bu tarzın işlenme şekilleri, bölgesel özellikler çerçevesinde ayrılmaktadır (Katalog 1-6). Bu betimlemeler, Kazakistan'da karşılaşılan üçüncü tür bulgular ile karşılaştırıldığında ise bu türün ilk çeşidi ile sadece tarzın işlenme biçimi açısından farklılıklar gözlenmektedir. Bu türün ikinci çeşit örnekleri ile ise bazı ayırım noktaları ortaya çıkmaktadır. Bu ayırım noktaları söz konusu çeşidin betimlemelerinin kuyruklarının daha ince ve kısa yapılmış olması, pençeleri ile dişlerinin belirginleşmiş olması ile kuyruk uçlarının dışına doğru kıvrılmış olmasıdır (Levha 1). Bu betimlemelerin özellikleri, Rusya'ya bağlı Tuva Cumhuriyeti sınırları içindeki Arjaan-1 mezar kompleksindeki örnek (Gryaznov, 1980, s. 28) ile daha fazla örtüşmektedir. Betimlemeler, çalışmanın dördüncü tür bulguları ile karşılaştırıldığında ise betimleme tarzında benzerlik gözlenmektedir.

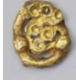
Çalışmanın odak noktasındaki bu iki türün örnekleri, kendi içinde çok daha açık bir benzerlik sergilemektedir. Bulguların ögelere göre karşılaştırmaları şu şekilde sıralanabilir:

1. Alın: Katalog 4, 5'te stilize olduğu için belirgin değildir. Katalog 1, 2 3 ve 6'da kar parlarında olduğu gibi basık bir şekilde gösterilmiştir.
2. Kulak: Tüm bulgularda bir çerçevenin içindeki oyuk ile gösterilmiştir. Bu çerçeveler yaprak şeklinde veya bu şeklin stilize hali olan basık çember şeklindedir. Hem döküm hem de dövme iki örnekte birebir şekilde aynı görüntü ile karşılaştırılması bu öge açısından önemlidir. Kar parlarının

kulaklarının profilden görünümü basıl üçgen şeklinde olması da ayrıca önemlidir.

3. Göz ve Çevresi: Tüm bulgularda aynı şekildedir.
4. Burun ve Burun Deliği: Tüm bulgularda aynı şekildedir.
5. Ağız: Betimlemeler incelenirken en dezavantajlı ögedir. Dövme örneklerde bu bölgedeki yıpranma veya sitiliz olma oranının yüksekliği, analizi zorlaştırmaktadır. Bu sebeple söz konusu bulgularda bu bölgenin analizi oldukça zordur. Döküm örneklerde ise ağız bölgesi oldukça nettir. Katalog 1 ve 2, ağız yapısının üçgen bir özellik taşıması sebebi ile benzerlik taşımaktadır. Katalog 4'teki buluntuda ağız bölgesinin olduğu kısımda üçgen şeklinde bir boşluk vardır. Eğer bu kısım, yıpranma sebebi ile oluşmamışsa bu ilk grubun içerisine sokulabilir. Katalog 6 ise elips şekli ile daha ayrıdır.
6. Yanak Bölgesi: Tüm bulgularda kabartılmış şekildedir. Bu durum, Katalog 3 ve 5'te daha az belirgindir. Katalog 1, 2 ve 6'daki net benzerlik ise oldukça önemlidir. Bu bölgedeki kabarıklık, pantera cinsinden hayvanların karakteristik özelliklerinden biri olması açısından önemlidir.
7. Boyun: Tüm bulgularda aynı şekildedir.
8. Sırt: Tüm bulgularda özel olarak vurgulanmıştır. Ancak bu vurgulanış şekilleri farklı şekillerdedir. Bu bölge, yatıyor/uyuyor durumda olan kar parslarının karakteristik bir özelliği olan kemik çıkıntısını betimliyor durumdadır. Tüm bulgularda sırt ve kalçanın gösterim şekli, paralel durumdadır.
9. Bel: Tüm bulgularda aynı şekildedir.
10. Kalça: Tüm bulgularda özel olarak vurgulanmıştır. Ancak bu vurgulanış şekilleri farklı şekillerdedir. Bu bölge, yatıyor/uyuyor durumda olan kar parslarının karakteristik bir özelliği olan kemik çıkıntısını betimliyor durumdadır. Tüm bulgularda sırt ve kalçanın gösterim şekli, paralel durumdadır.
11. Kuyruk ve Kuyruk Ucu: Kuyruk, tüm örneklerde hayvanın iç bölgesine doğru uzanmış ve sarılmış durumdadır. Kuyruk ucu ise tüm örneklerde birebir aynı şekildedir. Kuyruk ve kuyruk ucunun bu hali, betimlemeler ile kar parslarının ilişkisini kanıtlayan en önemli ögedir. Kar parsları, soğuğu dengelemek için bu hareketi yapmaktadır. Leoparlarda ise bu hareket, karakterize değildir.
12. Uyluk Kemiği, Kaval Kemiği, Diz: Bu ögeler, dövme yöntemi ile yapılmış bulgularda stilize olarak ayrıntılarını kaybetmiştir. Döküm bulgularda ise içine kıvrılma hareketini tamamlar şekilde vücudun içine girmektedir.
13. Ayak: Tüm bulgularda aynı şekildedir.

Tablo 1. Karşılaştırma Tablosu

	Katalog 1	Katalog 2	Katalog 3	Katalog 4	Katalog 5	Katalog 6
						
1						
2						
3						
4				v	v	
5						
6						
7						
8						
9						
10						
11						
12						
13						
14						
Ortak	Ortak Değil	Yıpranmadan veya stilize olmasından dolayı belirsiz				
<p>1. Kulak, yaprak veya basık yaprak şeklinde midir?</p> <p>2. Göz ve çevresi çember şeklinde bir çerçevenin içine oluşturulan oyuk ile mi gösterilmiştir?</p> <p>3. Burun deliği çember şeklinde bir çerçevenin içine oluşturulan oyuk ile mi gösterilmiştir?</p> <p>4. Ağız formu benzer midir?</p> <p>5. Yanak bölgesi vurgulanmış mıdır?</p> <p>6. Boyun bölgesi ortak özellikler taşımakta mıdır?</p> <p>7. Sırt bölgesi açık olarak vurgulanmış mıdır?</p> <p>8. Bel bölgesi ortak özellikler taşımakta mıdır?</p> <p>9. Kalça bölgesi açık bir şekilde vurgulanmış mıdır?</p> <p>10. Kuyruk vücudun içine kıvrılarak girmiş midir?</p> <p>11. Kuyruk ucu çember şeklinde bir çerçevenin içine oluşturulan oyuk ile mi gösterilmiştir?</p> <p>12. Uyluk ve kaval kemikleri ortak özellikler taşımakta mıdır?</p> <p>13. Diz gösterilmiş midir?</p> <p>14. Ayak, çember şeklinde bir çerçevenin içine oluşturulan oyuk ile mi gösterilmiştir?</p>						

Çalışmanın karşısına sorun olarak çıkan bir başka sorun, odaklanılan bulguların piktogram¹³ veya ideogram¹⁴ olup olmadığıdır. Katalog 1 ve Katalog 6 için bunu söylemek oldukça zordur. Çünkü bu kar parslarında stilize olma oranı zaten oldukça düşüktür. Tüm öğeler, karakteristik özellikleri ile gösterilmiştir. Katalog 2, 3, 4 ise piktogram olarak değerlendirilebilir. Çünkü bu örneklerin stilize olma oranları oldukça yüksektir¹⁵. Bu bilgilere rağmen kar parslarının ve hareketlerinin neyi temsil ettiği konusunda net bir sonuca ulaşmak zordur. Alekseev Şilikti-5'teki betimlemeler için "muska" yorumunu yapmaktadır (Alekseev, 2012, s. 54).

Araştırmanın ortaya çıkarmaya çalıştığı bir başka sorun içine kıvrılmış kar parsı betimlemelerinin yerel unsurlar çerçevesinde mi ortaya çıktığı yoksa başka bir coğrafyanın ürünü mü olduğudur. Yukarıda verilen ve üzerine tartışılan bilgiler, bu betimlemelerin Altay ve Tarbagatay bölgesinin ürünleri olduğuna yönelik bir ön sonuç çıkartmaktadır. L. L. Barkova, Altay Buluntu Sahası'ndaki Mayemer Gömüsü'ndeki örnekleri analiz ederken bunların yerel unsurların maddi kültür verilerine yansımaları olduğu sonucuna varmaktadır. Barkova; bu sonuca varırken hayvanın bütünlüğünün sağlanmış olması, malzemeleri yapan kişinin betimlenen hayvanın tüm yapısını biliyor olması, davranış biçimini net olarak göstermiş olması gibi etkenleri sıralamaktadır. Araştırmacı ayrıca başka coğrafyalardan esinlenme olasılığının olmadığını da vurgulamıştır (Barkova, 1983, s. 23).

Yeni bulgular da işin içine katıldığında içine kıvrılmış kar parsı betimlemelerinin yerel unsurlardan esinlenilerek yapıldığı hipotezini güçlendirecek etkenler şu şekilde sıralanabilir:

1. Betimlemelerin Altay, Tarbagatay ve Sarıarka'nın doğu kısımlarında sayı olarak yoğunlaşmış olmaları,
2. Gerçek görünümlerinden stilize görünümüne tüm örneklerinin bu coğrafyada gözleniyor olması,
3. Gerçek görünümünün kar parslarının fiziksel özelliklerini büyük oranda yansıtıyor olması,
4. Aynı ayrı eşya tiplerinde kullanılmış olmalarına, farklı malzeme ve yöntemler kullanılarak üretilmelerine rağmen aynı tipolojide görünüşü vermeleri
5. Altay ile Tarbagatay sahalarında kar parslarının yaşamış olması

I. Peter'in Sibiryaya Koleksiyonu'ndaki içine kıvrılmış kar parsı betimlemeli maddi kültür verisi, Erken Saka dönemi Kazakistan buluntuları içinde gösterilebilir mi

¹³ Piktogram: "bir hareketi ya da durumu bir dizi görsel referans ya da ipucu yoluyla betimleyen grafik unsur". Ambrose ve Harris'ten aktaran: (Güler, 2016, s. 1523).

¹⁴ İdeogram: "Sözleri veya düşünceleri sesleri gösteren harflerle değil çeşitli işaret veya simgelerle ifade eden yazı" (*Türkçede Batı Kökenli Kelimeler Sözlüğü*, t.y.).

¹⁵ Piktogramın özellikleri için ayrıca bk. (Uludağ Eraslan, 2020).

sorusu bir başka önemli konudur. Sibiryaya Koleksiyonu'ndaki içine kıvrılmış kar parsı betimlemeli maddi kültür verisi, yeri belli olmayan bir kurgandan soyguncular tarafından alınan bir buluntudur. Ancak bazı bilgiler, bu buluntunun ortaya çıktığı bölge konusunda fikir vermektedir. Bu bilgiler şunlardır:

1. Kazakistan coğrafyasından çıkmış olan kar parsı betimlemeleri, I. Peter'in Sibiryaya Koleksiyonu'ndaki içine kıvrılmış kar parsı betimlemeleri ile yakın özellikler taşımaktadır (Katalog 1-6).
2. Bu buluntu, koleksiyona 1716'da Sibiryaya Tobolsk valisi M. P. Gagarin tarafından gönderilmiştir. Bu yer, Kazakistan sınırlarının bölgesindedir (Rudenko, 1962, ss. 7-12).
3. Koleksiyon buluntularının bazılarının orijinal yerleri, Rudenko tarafından Ertis ve Obi nehirleri bölgesi, Kazakistan sınırları veya sınırındaki Rusya, Altay Kray'daki Barnaul bölgesi şeklinde tahmin edilmiştir (Rudenko, 1962, ss. 7-12). Artamonov da bu buluntuların bir kısmının Kazakistan'ın Altay bölgesinden çıkmış olabileceğinin üstünde durmaktadır (Artamonov, 1973, s. 31). L. Sonlan da buluntuların bir kısmının Altay Dağları'nın batısı ve Kazakistan coğrafyasına ait olduğunu kaydetmektedir (Sonlan, 2018, s. 451). Sonuç olarak literatür kaynakları, söz konusu buluntu grubunun bir kısmını Rusya ile Kazakistan sınırlarının birleştiği bölge ve çevresi ile ilişkilendirmektedirler.

Bu bilgiler bir arada değerlendirildiğinde I. Peter'in Sibiryaya Koleksiyonu'ndaki içine kıvrılmış kar parsı betimlemeli maddi kültür verisinin Kazakistan coğrafyası veya çevresine ait bir veri olma olasılığı yükselmektedir. Bu sebeple tarihi açıdan bakıldığında bu bulgunun Kazakistan buluntuları ile değerlendirilmesi uygun olan seçimdir.

Sonuçlar

İçine kıvrılmış hayvan betimlemelerinin araştırılmasındaki en kritik nokta, oldukça spesifik özellikler taşıyan bir betimleme türünün çok geniş bir coğrafi alanda birbirine benzer olarak gözleniyor olmasıdır. Betimlemeler, benzer formlarda Avrasya coğrafyasının genelinde yayılmış durumdadır ve İskit, Sarmat ve Saka sosyal gruplarının maddi kültür verilerinde karşılaşılmaktadır. Bu durum söz konusu coğrafyada hâkim olan bu sosyal grupların birbiri arasındaki iletişimi, ilişkiyi, kültürel benzerliği ve demografik hareketleri göstermektedir (Beysenov, 2011, s. 24; 2014, ss. 109-112; Sonlan vd., 2018, s. 237-238; Töleuwaev, 2018, s. 53).

Bu çalışmanın konusu içine giren içine kıvrılmış pars betimlemeleri ise daha dar bir coğrafyada daha net sonuçlar sunmaktadır. Çalışma, birinci ve ikinci tür bulguları odak noktasına koymaktadır. Bu bulgulardaki betimlemelerin hangi

hayvan olduğu, çalışmanın karşısına çıkan ilk araştırma sorusudur. Bu betimlemeler, çalışmada kar parsı olarak değerlendirilmiştir. Betimlemenin yaptığı hareket, diğer önemli bir araştırma sorusudur. Betimlemenin hareketi konusunda öncü araştırmalar farklı bir seçenek üzerinde dursalar da araştırmanın bu sorun için ulaştığı sonuç, hareketin uyuyan bir kar parsını gösterdiğine yöneliktir. Betimlemeler arasındaki net benzerlikler, bir başka önemli konudur. Çalışma betimlemelerin tüm unsurlarını tipolojik olarak sunmuş, karşılaştırmış ve aralarındaki net benzerlikleri ortaya çıkartmıştır (Bk.

Tablo 1. Karşılaştırma Tablosu). Bu net benzerlikler, betimlemeleri kullanan kişilerin aynı sosyal gruptan olduğuna yönelik önemli bir kanıt niteliğindedir. Çalışmanın çözmeye çalıştığı bir başka sorun, betimlemelerin ideogram veya piktogram özellikleri taşıyıp taşımadığı olmuştur. Çalışma, Katalog 2, 3, 4, 5'teki bulgular için piktogram özellikleri taşıdıkları saptamasının yapılabileceği ancak diğer odak noktasındaki örnekler için bu yorumun yapılamayacağı sonucuna varmıştır. Betimlemelerin neyi sembolize ettiği konusunda ise bir sonuca varılamamıştır. Betimlemelerin yerel unsurlardan esinlenilerek mi yapıldığı yoksa başka bir coğrafyadan ithal mi edildiği başka bir araştırma sorusudur. Çalışma, bu konuda betimlemelerin Altay ve Tarbagatay dağlarında karşılaşılan kar parslarından esinlendiği sonucuna varmıştır. Çalışmanın bir diğer araştırma sorusu, I. Peter'in Sibirya Koleksiyonu'ndaki içine kıvrılmış pars betimlemesinin Kazakistan coğrafyasına ait olup olamayacağıdır. Çalışma, bu soruya cevap ararken literatür kaynaklarından da yüksek oranda faydalanarak bu betimlemenin Kazakistan coğrafyasından veya Kazakistan coğrafyasına oldukça yakın bir yerden çıkmış olabileceği sonucuna varmıştır.

Çalışmanın üçüncü ve dördüncü tür bulguları odak noktasında olmasa da hem sonuçlara etki etmişlerdir hem de kendi içlerinde sundukları bazı kritik sonuçlar açısından önemlidirler. Çalışmanın üçüncü tür bulguları, içine kıvrılmış pantera cinsinden hayvan çerçevesi içindedir. Bu örneklerin pars özellikleri taşıdığını net olarak söylemek zordur. Barkova kaplan seçeneği üzerinde durulmaktadır. Buluntuların tipolojik olarak Altay ile Sayan dağları arasında yer alan Tuva'daki Arjaan-1 mezar kompleksindeki içine kıvrılmış pars betimlemesi ile tipolojik benzerliği oldukça önemli durumdadır. Çalışmanın dördüncü tür bulguları, içine kıvrılmış pantera cinsinden hayvan çerçevesi içindedir. Bu örneklerin pars özellikleri taşıdığını net olarak söylemek zordur. Literatür kaynakları, araştırmaların erken dönemlerinde bu bulgular ile birinci ve ikinci tür bulgulardaki örnekler arasında doğrudan bağlantılar kurmaya çalışmışlardır. Bir hayvanın içine kıvrılması açısından bu doğrudur. Ancak içine kıvrılma şekli, tipolojik unsurlar gibi özellikler açısından bunu söylemek oldukça zordur.

İçine kıvrılmış kar parsı betimlemeleri birbiri ile net iletişimi olan sosyal grupların coğrafyasını belirlemede de etkili olmuştur. Çünkü Çernikov'un da vurguladığı gibi aynı anda farklı yerlerde çıkma olasılığı az olan (Çernikov, 1965, s. 61) bu karakterize betimleme ile süslenen maddi kültür verileri, mutlaka aynı sosyal grubun ya da birbirine oldukça yakın, birbiri ile iletişimde olan sosyal grupların ürünleridir (Beysenov, 2011, s. 24; 2014, s. 112; Çernikov, 1965, s. 61). Araştırmanın odak noktasındaki birinci ve ikinci tür bulgular, ortaya net bir coğrafi çerçeve çıkartmaktadır. Bu çerçevenin içine Tarbagatay dağlarının en doğusundan Sariarka dağlarının doğu kısımlarına kadar olan bölge girmektedir. Bu bulgulara araştırmanın üçüncü tür bulguları eklendiğinde birinci çerçeveye Altay Buluntu Sahası'nın güney batı kısımları da eklenmektedir. Dördüncü bulgu

türü de eklendiğinde güneyde Aral ve Sirderya Buluntu Sahası'na kadar uzanan oldukça geniş bir coğrafi çerçeve ile karşılaşılmaktadır. Hem Grek kaynakları hem de İran kaynakları, Sakalar'ın kendi içinde çeşitli gruplara bölündüğünü vurgulamaktadır¹⁶. Bu sosyal grupların coğrafyaya yayılım durumları henüz belirlenebilmiş durumda değildir¹⁷. Yukarıda sunulmuş olan birinci coğrafi çerçeve söz konusu sosyal gruplardan birinin de coğrafi sınırlarını belirleyebilmek açısından etkenlerden birisi olarak ortaya çıkmaktadır. Ancak bu sosyal grubun hangisi olduğunu belirlemek, bu çalışmanın içeriği açısından oldukça zordur.

¹⁶ Ayrıntılı bilgi için bakınız: (Sevinç, 2019, ss. 38-39)

¹⁷ Ayrıntılı bilgi için bakınız: (Sevinç, 2019, s. 25)

Kaynakça

- Alekseev, A. YU. (Ed.). (2012). *Zoloto Skifskih Tsarey iz Sobraniya Ermitaja*. Sankt-Peterburg: Gos. Ermitaja.
- Artamonov, M. İ. (1973). *Sokrovişça Sakov: Amu-Darinskiy Klad. Altayskiye Kurgani. Minusinskiye Bronzi. Sibirskoye Zoloto*. Moskova: İskusstvo.
- Barkova, L. L. (1983). Zolotiye Plastini s İzobrajeniyem Svernuvşeynya Panteri iz Mayemira. *Arheologičeskiy Sbornik*, (B. B. Piotrovskogo, Ed.) içinde (ss. 20-31). İskusstvo.
- Bazarbaeva, Ğ. ve Jumabekova, G. (2018). Qazaqstan Saqtarınıñ Öneri. A. Oñgarulı ve P. Tenam (Ed.), *Qazaq Dalası Amirşileriniñ Altını* içinde (ss. 494-535). Korey Respuwblıykasınıñ Ultıq Mädeniy Mura Ğılımy-Zertteuw İynstıytuwtı, Bandykompiyensiy.
- Beysenov, A. Z. (2011). *Sarıarqa - Dalalıq Örkeniyettiñ Altın Besigi*. Ankara: Beğazı-Tasmola.
- Beysenov, A. Z. (2014). *Sarıarqanıñ Köne Jädigerleri*. Almatı: Ä. X. Marğulan At. Arxeologiyıya İynstıytuwtı; “Beğazı-Tasmola”.
- Bogdanov, E. S. (2003). *Obraz Hişçnika v Plastiçeskom İskusstve Koçevih Narodov Tsentralnoy Azii: Skifo-Sibirskaya Hudojestvennaya Traditsiya* (Basılmamış Doçentlik (Kandidatlık) Tezi). Rossiyskaya Akademiya Nauk Sibirskoye Otdeleniye İnstıtut Arheologii i Etnografii, Novosibirsk.
- Bogdanov, E. S. (2004). Problema Proishojdeniya Obraza Hişçnika, Svernuvşegosya v Koltso, v «Vostoçnoy Provintsii» Skifskogo Mira. *Arheologiya, Etnografiya i Antropologiya Evrazii*, 4(20), 50-56.
- Britannica. (2023). Snow Leopard. *Encyclopedia Britannica*. 31 Ocak 2023 tarihinde <https://www.britannica.com/animal/snow-leopard> adresinden erişildi.
- Çernikov, S. S. (1965). *Zagadka Zolotogo Kurgana. Gde i Kogda Zarodilos «Skifskoye İskusstvo»*. Moskova: Nauka.
- Durmuş, İ. (2014). Türk Kültür Çevresinde Kültür Adlandırmaları. *Gazi Akademik Bakış*, 8(15), 269-298.
- Durmuş, İ. (2016). *Türk Kültürüne Giriş*. Ankara: Akçağ Yayınları.
- Durmuş, İ. (2017). Bozkır Kültür Çevresinde At, Göçer-ev ve Demir. *Asya Araştırmaları Dergisi*, 1(1), 19-34.
- Felsefe Terimleri Sözlüğü*. TDK. 31 Ocak 2023 tarihinde <https://sozluk.gov.tr/> adresinden erişildi.
- Gosudarstvennyy Ermitaj. (t.y.). *Blyaha V Vide Svernuvşeynya Panteri*. 31 Ocak 2023 tarihinde <https://www.hermitagemuseum.org/wps/portal/hermitage/digital-collection/25.+archaeological+artifacts/879816> adresinden erişildi.
- Gryaznov, M. P. (1980). *Arjan. Tsarskiy Kurgan Ranneskijskogo Vremeni*. Sankt-Peterburg (Ленинград): Nauka.
- Güler, T. (2016). Yazılı Tarihin Başlangıcından Günümüz Dünyasına Piktogramların İşlevi Üzerine Bir Değerlendirme. *İdil Sanat ve Dil Dergisi*, 5(25), 1521-1538.

- Gürsoy, M. (2012). *Doğu Kazakistan Demir Çağı Kurganları* (Basılmamış Yüksek Lisans Tezi). Gazi Üniversitesi, Sosyal Bilimler Enstitüsü, Ankara.
- IYnuwk, K. (2018). Saqtardıñ Altın Mädeniyetiniñ Taraluwı Jäne Ulı Jibek Jolınıñ Qalıptasuwı. A. Oñğarılı ve P. Tenam (Ed.), *Qazaq Dalası Ąmirşileriniñ Altını*, içinde (ss. 376-419). Korey Respuwblykasınıñ Ulttıq mädeniy mura ğılımy-zertteuw ıynstıtuwtı, Bandıykompiyensiy.
- Jumabekova, G. ve Bazarbaeva, G. (2011). V Poiskah Sledov Svernuvşeyasya Panteri: K İzuçenyu Pamyatnikov Mayemerskoy Stepi. *İstoriya i Arheologiya Semireçya: Sb. Statey i Publikatsiy* içinde (ss. 67-88). Fond "Rodničok".
- Kantoroviç, A. R. (2014). Evolyutsiya i Hronologiya Syujeta Svernuvşegosya v Koltso Hişçnika v Vostoçnoyevropeyskom Skifskom Zverinom Stile. *Problemi İstorii, Filologii, Kulturi*, 4(46), 66-99.
- Kussainova, D. (2017). *Orta Kazakistan'daki Tasmola Kültürü Kurganları* (Basılmamış Yüksek Lisans Tezi). Atatürk Üniversitesi, Sosyal Bilimler Enstitüsü, Erzurum.
- Maxortıx, S. V. (2020). *İzobrajeniya Svernuvşegosya Hişçnika VII-VI vv. DO N.E. na Drevnem Vostoke. Marğulan Oquwları*, 349-364.
- McCarthy, T., Mallon, D., Jackson, R., Zahler, P., ve McCarthy, K. (2017). *Snow Leopard, Panthera uncia*. International Union for Conservation of Nature and Natural Resources. 31 Ocak 2023 tarihinde <https://www.iucnredlist.org/species/22732/50664030#assessment-information> adresinden erişildi.
- Oñğarılı, A. ve Tenam, P. (Ed.). (2018). Korey Respuwblykasınıñ Ulttıq Mädeniy Mura Ğılımy-Zertteuw İynstıtuwtı, Bandıykompiyensiy. *Qazaq Dalası Ąmirşileriniñ Altını*.
- Perevodçikova, E. V. (1994). *Yazık Zveriniñ Obrazov Oçerki İskusstva Evraziyskih Stepey Skifskoy Epohi*. Moskova: Vostoçnaya Literatura.
- Rudenko, S. İY. (1962). Sibirskaya Kolleksiya Petra I. *Arxeologiya SSSR. Svod Arxeologiyçeskiyx İystoçnykov. Vıpusk, C. D3*. Nauka.
- Samaşev, Z., Axmetjan, Q. S., Axmetjanova, R., Pozdnyakov, D., Aşymov, R., Alıybay, T., Oñğarılı, A. ve Aman, S. (2019). Saq Kezeñi Jauwıngeriniñ Jerleuw Kostyumın Qayta Jañğırtuw Mäselesine (Eleke Sazı Qorımınıñ Jaña Materiyaldarı Boyınşa). A. Oñğarılı (Ed.), *Ulı Dala: Tariyx Pen Mädeniyet. VI-Tom. Ejelgi Texnologiyylar. Kırme Katalogı* içinde (ss. 90-115). Qazaqstan Respuwblykası Ulttıq Muwzeyi.
- Sevinç, E. (2019). *Kazakistan'ın Maddi Kaynaklar Çerçevesinde Sosyokültürel Tarihi - Erken Demir Çağı-* (Basılmamış Yüksek Lisans Tezi). Gazi Üniversitesi, Sosyal Bilimler Enstitüsü. Ankara.

- Sevinç, E. (2020). Kazakistan'ın Erken Demir Çağı Buluntu Ortamlarındaki Soygun Problemi. R. S. Juwmataev, (Ed.), *Çalım-Etnograf B. K. Qalşabaevanıñ 60 Jasqa Toluwına Arnalğan «Ulı Dala Keñistigindegi Etnoarxeologiyyalıq Zertteuwer Men Etnosaralıq Qatınastar Mäselesi» Attı Xalıqaralıq Ğılımy-Adistemelik Konferentsiya Materiyaldarı* içinde (ss. 380-385). Qazaq Uwnıversiyeteti.
- Snow Leopard Trust. (2012). A Wild Snow Leopard Falls Asleep on Camera!. 31 Ocak 2023 tarihinde <https://snowleopard.org/a-wild-snow-leopard-falls-asleep-on-camera/> adresinden erişildi.
- Sonlan, L. (2018). Şığıs Pen Batıs Dästürleriniñ Özara Äreketi Turğısında Qazaqstannan Tabılğan Altın Zergerlik Buyımdardıñ Syujetteri Men Ereşelikleri: Saq Mädeniyet Buyımdarınıñ Materiyaldarı Negizinde. A. Oñğarılı ve P. Tenam (Ed.), *Qazaq Dalası Ämirşileriniñ Altını* içinde (ss. 443-493). Korey Respuwblıykasınıñ Ulttıq Mädeniy Mura Ğılımy-Zertteuw İynstıtuwtı, Bandykomiysiyı.
- Sonlan, L., İYnuwk, K. ve Suwk, S. (2018). Jädigerler Toptamalarınñ Sıypattaması. A. Oñğarılı ve P. Tenam (Ed.), *Qazaq Dalası Ämirşileriniñ Altını* içinde (ss. 234-373). Korey Respuwblıykasınıñ Ulttıq Mädeniy Mura Ğılımy-Zertteuw İynstıtuwtı, Bandykomiysiyı.
- Stepanova, E. V. ve Pankova, S. V. (2017). Personal Appearance. J. Simpson ve S. Pankova (Ed.), *Scythians: Warriors of ancient Siberia* içinde (ss. 89-151). Thames & Hudson.
- Töleuwbaev, Ä. (2018). *Rannesakskaya Şiliktinskaya Kultura*. Almatı: «Sadvakasov A.K.».
- Türkçede Batı Kökenli Kelimeler Sözlüğü*. TDK. 31 Ocak 2023 tarihinde <https://sozluk.gov.tr/> adresinden erişildi.
- Uludağ Eraslan, R. (2020). Sanat Tarihindeki Eserler ile Piktogramlar Arasındaki Etkileşim ve Benzerlikler. *The Journal of Social Science*, 4(7), 121-133.
- Vişnevskaya, O. A. (1973). *Kultura Sakskih Plemen Nizovev Sırdarı v VII – V vv. do n.e.-po Materialam Uygarakı*. Moskova: Nauka.