

DOĞU ANADOLU BÖLGESİ İLKÖĞRETİM VE ORTAÖĞRETİM OKULLARINDA BEDEN EĞİTİMİ DERSİ İÇİN GEREKEN TESİS ARAÇ-GEREÇ DURUMLARI İLE ÖĞRENCİLERİN BEDEN EĞİTİMİ DERSİNE İLİŞKİN TUTUMLARI ARASINDAKİ İLİŞKİLER

¹Süleyman Erim ERHAN

²Kemal TAMER

¹ Atatürk Üniversitesi Beden Eğitimi ve Spor Yüksekokulu, Erzurum

² Gazi Üniversitesi Beden Eğitimi ve Spor Yüksekokulu, Ankara

ÖZET

Bu araştırmanın amacı, Doğu Anadolu Bölgesi'ndeki il merkezlerinde bulunan ilköğretim ve ortaöğretim okullarında beden eğitimi dersi için gereken tesis araç-gereç durumları ile öğrencilerin beden eğitimi dersine ilişkin tutumları arasındaki ilişkiyi incelemektir. Araştırmanın evrenini, 2008–2009 eğitim-öğretim yılında Doğu Anadolu Bölgesi'nde faaliyet gösteren 522 ilköğretim ve ortaöğretim okulu ve bu okullarda öğrenim gören 216000 öğrenci oluşturmaktadır. Araştırmanın örneklemini ise Doğu Anadolu Bölgesi'nde bulunan (Ağrı, Erzincan, Ardahan, Bingöl, Elazığ, Muş, Malatya, Erzurum, Kars, Iğdır) illerin şehir merkezlerinde bulunan 277 ilköğretim ve ortaöğretim okulu ve bu okullarda öğrenim gören 5825 öğrenci oluşturmaktadır. Araştırmada verilerin toplanmasında iki farklı veri toplama aracından yararlanılmıştır. Bunlar; beden eğitimi dersine karşın tutum anketi ve okul araç gereç belirleme formudur. Bu gruplara uygulanan anketlerden oluşan veriler SPSS for Windows 12.00 istatistik programında değerlendirilmiştir. İstatistiksel işlem olarak “Ki-kare, Pearson Momentler Çarpımı, Korelasyon, Tek Yönlü Varyans, LSD Post Hoc Testi” analizlerini kullanılmıştır. Verilerin istatistiksel analizi ve yorumlarında $p=0.05$ anlamlılık düzeyi dikkate alınmıştır. Araştırmada; il merkezlerindeki okullarda spor malzemelerinin ve spor salonlarının yetersiz olduğu, buna rağmen bölgenin sosyo-kültürel şartları göz önüne alındığında beden eğitimi ve spor derslerine öğrencilerin tutumlarının ve kız öğrencilerin katılımının yüksek olduğu gözlemlenmiştir.

Anahtar Kelimeler: Beden Eğitimi, Doğu Anadolu Bölgesi, Öğrenci Tutumları.

THE RELATION BETWEEN FACILITIES AND EQUIPMENTS FOR THE COURSE OF PHYSICAL EDUCATION AND SPORTS AND STUDENTS' ATTITUDES TOWARDS THE COURSE PRIMARY AND SECONDARY SCHOOLS IN EASTERN ANATOLIA

ABSTRACT

It has been aimed to examine the relation between facilities and equipments for the course of physical education and sports and students' attitudes towards the course primary and secondary schools in eastern anatolia. The universe of the survey consists of 522 physical education teachers who work at primary and secondary schools in Eastern Anatolian city-centers in 2008-2009 and 216.000 students in these schools. The sampling of the survey includes schools (277) and students (5825) at the schools in Eastern Anatolian city-centers (Ağrı, Erzincan, Ardahan, Bingöl, Elazığ, Muş, Malatya, Erzurum, Kars, Iğdır). It has been benefited from three different data gathering instruments for the acquisition of the data. These instruments are the form of designation of teachers problems, the questionnaire of attitude toward physical education lesson, and the form of designation of school equipments. The data obtained from questionnaires applied on the groups has been evaluated by SPSS for Windows statistic programme. Statistical test were used analysis of chi-square, one-way variance, the test of LSD Post Hoc. The significance level of $p=0.05$ is taken into consideration during the statistical analysis and interpretation of the data. According to results of the study: the schools in the city-centers had insufficient sport equipments and gyms, although there was unfavourable socio-cultural conditio it has been observed that the students have a higher level of ambition fort he course moreover female students attended the course of a high percentage.

Key Words : Physical Education, Eastern Anatolian Region, Student's attitudes.

GİRİŞ

Beden eğitimi, kişinin bedensel ve fiziksel gelişimini sağlamak, günlük yaşama ve iş hayatının koşullarına hazırlanmak, ulusal bilinç ve yurttaşlık duygularını kuvvetlendirmek amacıyla yapılan düzenli, kuramlı çalışmalarının tümüdür ¹.

Beden eğitimi iki taraflı bir madalyon gibidir. Bir yüzünde; kuvvet, dayanıklılık, iyi duruş, esneklik, denge ve sinir kas becerileri gibi gelişim ve devamlılığı sağlayan fiziksel özelliği; diğer yüzünde ise bütün bu özellikleri kazanmış olan insanın davranışlarında meydana gelen, kendi kendini anlama, istekli olma, sosyal ve heyecansal kalitelerinde gelişme ve bütün bunların verdiği mutluluk gibi değişiklikler ve ruh sağlığı bulunmaktadır ². Modern eğitim tekniklerine uygun olarak; ilköğretim okulları, lise ve dengi okullar için beden eğitimi, eğitim programları hazırlanmış bu ilk hazırlık Talim Terbiye Kurulu Başkanlığı'nca 4.12.1987 tarih 232 sayılı kararla yürürlüğe konmuş, daha sonra 30.09.1997 tarih ve 6242 sayılı emri ile yeni düzenlemelerle birlikte yeniden yayınlanmış ve öğretim kurumlarında uygulanmasına

geçilmiştir. Yeni programlar ile derslerin çok daha verimli ve etkili olması amaçlanmıştır” ³. Bu programlar ve daha önceden hazırlanmış olan programlar dikkatle incelendiğinde şu hususlar gayet açık bir şekilde görülmektedir;

- Beden Eğitimi dersi uygulamaları için uygun bir alana ihtiyaç vardır,
- Dersin işlenmesi sırasında konu gereği çeşitli alet ve malzemeye,
- Dersi işleyecek branş öğretmenine,
- Ders için gerekli giysiye,
- Öğrenciye ihtiyaç duyulmaktadır.

Bu beş husustan herhangi birisinin eksikliği halinde dersin amaç ve hedeflerine ulaşmasında eksik kalacağı ve istenilen verimin alınamayacağı kaçınılmaz bir gerçek olarak dikkat çekmektedir.

Araç gereç öğretim programının amaçlarına ulaşmada öğretim süreçleri öğesinin önemli bir boyutudur. Beden Eğitimi dersinin gerçekleşmesinde ve amaçlara ulaşmada araç gereç önemli bir unsurdur. Bir okulun zengin araç gerece sahip olması öğrenciler üzerinde olumlu ve istek dolu bir hava yaratır. Dersin zevkli ve kolay öğrenilebilir bir hale sokar. Bir ölçü olarak kabul edilebilirse; mahalli, bölgesel yarışmalar ve Türkiye Birincilikleri'ne katılan okullar

incelendiğinde, bu okulların spor salonlarının olduğu beden eğitimi için gerekli tesis, araç-gereç ve malzemeye sahip olduğu, mesleğini seven beden eğitimi öğretmenlerinin görev yaptığı, okul yönetiminin ve diğer branş öğretmenlerinin beden eğitimini desteklediği hatta yardımcı oldukları gözlemlenmiştir.

Bu unsurlar bir araya geldiği zaman beden eğitimi ve spora destek açısından önem arz etmektedir⁴. Bu bilgiler ışığında Doğu Anadolu Bölgesi'ndeki il merkezlerinde bulunan ilköğretim ve ortaöğretim okullarında beden eğitimi dersi için gerekli alt yapı, malzeme durumu, öğrencilerin beden eğitimi dersine ilişkin tutumlarının nasıl olduğu ve tesis araç-gereç durumları ile öğrencilerin beden eğitimi dersine ilişkin tutumları arasındaki ilişki incelemektir.

YÖNTEM

Araştırmanın Modeli

Çalışma betimsel nitelikte olup tarama modelindedir. Tarama modelleri, geniş grupları içeren evrenden seçilmiş bir örneklem grup üzerinde yapılan geçmişte ya da halen var olan bir durumu var olduğu şekliyle incelemeyi amaçlayan araştırma yaklaşımlarıdır. Araştırmaya konu olan olay, birey ya da nesne,

kendi koşulları içinde ve var olduğu gibi tanımlanmaya çalışılır. Onları, herhangi bir şekilde değiştirme, etkileme çabası gösterilmez. Bilinmek istenen şey vardır ve oradadır. Önemli olan, onu uygun bir biçimde gözleyip belirleyebilmektir. Durum tespiti için araştırmacı tarafından anket kullanılacaktır. Anket araştırmacı tarafından uygulanacağından uygulama sırasında karşılaşılabilecek sorular cevaplandırılabilir⁵.

Araştırmanın Evren ve Örneklem

Araştırmanın evrenini, 2008–2009 eğitim-öğretim yılında Doğu Anadolu Bölgesi il merkezlerinde faaliyet gösteren, Milli Eğitim Bakanlığı'na bağlı 522 ilköğretim ve ortaöğretim okulu ve bu okullarda öğrenim gören 216000 öğrenci oluşturmaktadır. Araştırmanın çalışma evreninin tamamına ulaşmanın ekonomik olanaklar ve zaman açısından mümkün olmadığı düşünüldükten evren içerisinden evreni temsil edecek örneklem seçme yoluna gidilmiştir. Örneklem için, rastgele örnekleme tekniği kullanılmıştır.

Bu teknikle örneklemin evreni temsil etmesi ve sonuçlara etki edeceği düşünülen faktörlerin mümkün olduğu kadar kontrol altında tutulması amaçlanmaktadır⁶.

Araştırmanın örneklemini Ağrı ilinde, 32 okul, 645 öğrenci, Erzincan ilinde, 42 okul, 850 öğrenci, Ardahan ilinde, 7 okul, 140 öğrenci, Bingöl ilinde, 28 okul, 562 öğrenci, Elazığ ilinde, 22 okul, 590 öğrenci, Muş ilinde, 17 okul, 340 öğrenci, Malatya ilinde, 40 okul, 813 öğrenci, Erzurum ilinde, 49 okul, 1101 öğrenci, Kars ilinde, 15 okul, 280 öğrenci, Iğdır ilinde, 25 okul, 504 öğrenci olmak üzere toplam 10 il, 277 okul ve 5825 öğrenciyi ulaşılmıştır.

Veri Toplama Tekniği

Araştırmada verilerin toplanmasında iki farklı veri toplama aracından yararlanılmıştır. Bunlar:

Beden Eğitimi Dersine Karşı Tutum Anketi

Öğrencilerin tutumlarının ölçülmesi için Demirhan ve Altay (2001) tarafından geliştirilen, ilk ve orta öğretim öğrencileri üzerinde kullanılan, 12'si olumlu, 12'si olumsuz olmak üzere toplam 24 maddeden oluşan Beden Eğitimi ve Spor Tutum Ölçeği kullanılmıştır. Ölçekten alınabilecek en düşük puan 24, en yüksek puan 120'dir. Ölçeğin Cronbach Alpha güvenirlik katsayısı 0,93, araştırma grubuna benzer 30 kişiye ikinci kez uygulama sonucu elde edilen test-tekrar test korelasyon katsayısı 0,85'tir. Ölçüt geçerliliği için

kullanılan ve Pehlivan (1998) tarafından geliştirilen tutum ölçeğinin benzer 34 kişilik gruba uygulanmasıyla elde edilen korelasyon katsayısı da 0.83 olarak hesaplanmıştır.

Okul Araç Gereç Belirleme Formu

Beden eğitimi dersinde gerekli olan araç-gereç ile ilgili anketi oluşturulmadan önce on Beden Eğitimi öğretmenine ders müfredatına ve egzersiz programına göre hangi spor malzemelerine ihtiyaç duydukları sorulmuş verdikleri cevaba dayanarak anket maddeleri hazırlanmıştır. Anket 47 malzemenin ve bu malzemelerin bulunma derecesini işaretleyecekleri iki ayrı seçenektan oluşmuştur.

Bu seçenekler eğer o malzemenin olma durumuna göre "Var" (1 puan), "Yok" (0 puan) olarak belirlenmiştir. Ölçekten alınabilecek en yüksek puan 47 ve en düşük puan 0 olmaktadır. Yüksek puanlar yeterince malzemenin olduğunu göstermektedir.

Verilerin Analizi

Verilerin istatistiksel analizinde dört farklı istatistiksel işlem uygulanmıştır. Bu işlemler bilgisayarda SPSS for Windows 12.00 istatistik paket programında yapılmıştır. Bu işlemler şunlardır:

- Ki-kare analizi: İllerin malzeme durumunun karşılaştırılmasında.

- Pearson Momentler Çarpımı Korelasyon analizi: Öğrencilerin beden eğitimi dersine karşın tutumları ile okuldaki malzeme durumu arasında ilişki

- Tek Yönlü Varyans analizi (ANOVA): Tutumların karşılaştırılmasında.

- LSD Post Hoc testi (Least Significant Differance): Tek yönlü varyans analizinden çıkan farkın kaynağını belirlemek amacıyla kullanılmıştır.

Anlamlılık düzeyi $p=0.05$ olarak belirlenmiştir.

BULGULAR

İlköğretim ve ortaöğretim okullarının beden eğitimi dersi için

yıllık plana göre olması gereken en az malzeme olan 20 temel malzemeye sahip olma durumuna göre değerlendirilmiştir. Bu değerlendirme sonucunda bu 20 temel malzemeye sahip olan okullar “var” ve 20 temel malzemenin altında malzemeye sahip olan okullar “yok” olarak değerlendirilmiştir. Bu değerlendirme sonucuna göre, Doğu Anadolu Bölgesi’nden araştırmanın örnekleme alınan illerin ilköğretim ve ortaöğretim okullarının beden eğitimi dersi için gerekli olan en az malzeme durumu açısından aralarında fark olup olmadığını anlamak amacıyla ki-kare analizi uygulanmıştır (Tablo 1).

Tablo1. Doğu Anadolu Bölgesi İlköğretim ve Ortaöğretim Okullarının Beden Eğitimi Dersi İçin Gerekli Olan En Az Malzemeye Sahip Olup Olmama Durumuna Göre Dağılımı

| Okul | | Temel Malzeme Durumu | | Toplam |
|----------|---|----------------------|----------|--------|
| | | Yok | Var | |
| Ağrı | n | 23 | 9 | 32 |
| | % | 71,9 | 28,1 | |
| Erzincan | n | 17 | 19 | 36 |
| | % | 47,2 | 52,8 | |
| Ardahan | n | 4 | 3 | 7 |
| | % | 57,1 | 42,9 | |
| Bingöl | n | 24 | 4 | 28 |
| | % | 85,7 | 14,3 | |
| Elazığ | n | 11 | 11 | 22 |
| | % | 50,0 | 50,0 | |
| Muş | n | 14 | 3 | 17 |
| | % | 82,4 | 17,6 | |
| Malatya | n | 7 | 33 | 40 |
| | % | 17,5 | 82,5 | |
| Erzurum | n | 12 | 37 | 49 |
| | % | 24,5 | 75,5 | |
| Kars | n | 9 | 7 | 16 |
| | % | 56,3 | 43,8 | |
| İğdır | n | 22 | 3 | 25 |
| | % | 88,0 | 12,0 | |
| Toplam | N | 143 | 129 | 272 |
| | % | 52,6 | 47,4 | |
| S.d.=9 | | $\chi^2=71,597$ | $p<0,05$ | |

Tablo 1 incelendiğinde, Doğu Anadolu Bölgesi'nden araştırmının örnekleme alınan illerin ilköğretim ve ortaöğretim okullarının beden eğitimi dersi için gerekli olan en az malzeme durumu açısından aralarındaki farklara ilişkin ki-kare değeri 71,597 olarak $p < 0.05$ önem düzeyinde anlamlı bulunmuştur. Bu bulgu, illerdeki okulların beden eğitimi dersi için gerekli olan en az malzeme durumu açısından aralarında fark olduğunu göstermektedir. Tablo incelenmeye devam edildiğinde, Iğdır ile Bingöl illerindeki okullar malzeme durumu bakımından en yetersiz iller olarak görülürken Malatya ve Erzurum illerindeki okulların beden eğitimi

dersi için gerekli olan en az malzeme durumu açısından, diğer illerdeki okullara göre daha yeterli olduğu görülmektedir. Genel duruma bakıldığında, Doğu Anadolu Bölgesi'ndeki okulların % 47'sinin beden eğitimi dersi için gerekli olan en az malzemeye sahip olduğu % 53'ünün sahip olmadığı görülmektedir.

Farklı illerdeki okullardaki öğrencilerin beden eğitimi dersine ilişkin tutumları açısından aralarındaki farkların anlamlı olup olmadığını belirlemek amacıyla Tek Yönlü varyans analizi (ANOVA) uygulanmıştır (Tablo 2).

Tablo 2. Farklı İllerdeki Okullardaki Öğrencilerin Beden Eğitimi Dersine İlişkin Tutumları Açısından Farklarla İlgili Bulgular

| İller | N | Aritmetik ortalama | Standart sapma | F | P |
|----------|------|--------------------|----------------|--------|-------|
| Ağrı | 645 | 99,0589 | 14,78131 | 10,678 | 0,000 |
| Erzincan | 848 | 97,2123 | 17,27463 | | |
| Ardahan | 140 | 97,9214 | 16,13257 | | |
| Bingöl | 563 | 97,3659 | 14,79231 | | |
| Elazığ | 589 | 101,1341 | 14,98721 | | |
| Muş | 340 | 101,6912 | 13,55254 | | |
| Malatya | 814 | 98,2334 | 14,14821 | | |
| Erzurum | 1079 | 101,5968 | 13,26593 | | |
| Kars | 300 | 102,9767 | 14,17058 | | |
| Iğdır | 504 | 98,8135 | 13,08380 | | |

Tablo 2 incelediğinde illerde bulunan okullardaki öğrencilerin beden eğitimi dersine ilişkin tutumları açısından aralarındaki farklara ilişkin varyans

analizi sonucu F değeri 10,678 olarak $p < 0.05$ önem düzeyinde anlamlı bulunmuştur. Bu bulgu illerde bulunan okullardaki öğrencilerin beden eğitimi

dersine ilişkin tutumları açısından aralarındaki farkların farkın anlamlı olduğunu göstermektedir. Bu hangi illerdeki öğrencilerden

kaynaklandığını anlamak amacıyla LSD Post Hoc testi uygulanmıştır (Tablo 3).

Tablo 3. İllerdeki Öğrencilerin Tutumları Arasındaki Farklara İlişkin Bulgular

| (I) İLLER | (J) İLLER | Ortalamalararası fark (I-J) | p |
|----------------|-----------|-----------------------------|------|
| Ağrı | Erzincan | 1,8467(*) | ,016 |
| | Bingöl | 1,6930(*) | ,045 |
| Elazığ | Ağrı | 2,0752(*) | ,013 |
| | Erzincan | 3,9219(*) | ,000 |
| | Ardahan | 3,2127(*) | ,020 |
| | Bingöl | 3,7682(*) | ,000 |
| | Malatya | 2,9007(*) | ,000 |
| | Iğdır | 2,3206(*) | ,009 |
| Muş | Ağrı | 2,6323(*) | ,007 |
| | Erzincan | 4,4789(*) | ,000 |
| | Ardahan | 3,7697(*) | ,010 |
| | Bingöl | 4,3253(*) | ,000 |
| | Malatya | 3,4578(*) | ,000 |
| | Iğdır | 2,8777(*) | ,005 |
| Erzurum | Ağrı | 2,5379(*) | ,000 |
| | Erzincan | 4,3846(*) | ,000 |
| | Ardahan | 3,6754(*) | ,005 |
| | Bingöl | 4,2310(*) | ,000 |
| | Malatya | 3,3634(*) | ,000 |
| | Iğdır | 2,7834(*) | ,000 |
| Kars | Ağrı | 3,9178(*) | ,000 |
| | Erzincan | 5,7644(*) | ,000 |
| | Ardahan | 5,0552(*) | ,001 |
| | Bingöl | 5,6108(*) | ,000 |
| | Malatya | 4,7433(*) | ,000 |
| | Iğdır | 4,1632(*) | ,000 |

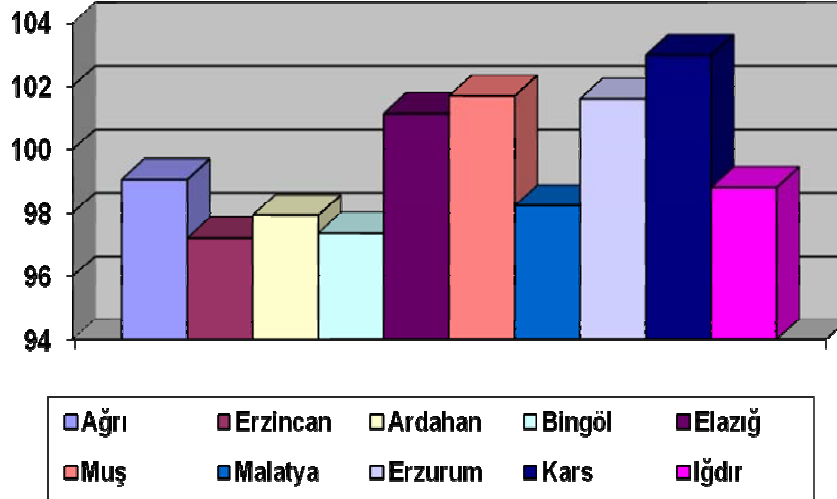
Tablo 3’de Doğu Anadolu Bölgesi’ndeki öğrencilerin beden eğitimi dersine karşın tutumları incelendiğinde, Ağrı ilindeki öğrencilerin; Erzincan ve Bingöl illerine, Elazığ ilindeki öğrencilerin Ağrı, Erzincan, Ardahan, Bingöl, Malatya ve Iğdır illerine, Kars, Muş ve Erzurum illerindeki öğrencilerin Ağrı, Erzincan, Ardahan, Bingöl, Malatya, Iğdır illerine göre daha olumlu tutum

sergiledikleri tespit edilmiştir. Doğu Anadolu bölgesinde farklı illerdeki öğrencilerin beden eğitimi dersine karşın tutumları ile okuldaki malzeme durumu arasında ilişki olup olmadığını belirlemek amacıyla korelasyon analizi uygulanmış olup korelasyon değeri $r=0,38$ olarak $p<0.05$ önem düzeyinde anlamlı bulunmuştur. Bu bulgu öğrencilerin beden eğitimi dersine karşın tutumları ile okuldaki

malzeme durumu arasında ilişki olduğunu göstermektedir. Sonuç olarak, okuldaki malzeme durumu

arttıkça öğrencilerin beden eğitimi dersine karşı tutumlarının da arttığı söylenebilir.

Grafik 1. Farklı illerdeki okullardaki öğrencilerin beden eğitimi dersine ilişkin tutumları



TARTIŞMA

Öğretim süreci içinde belirlenen amaç ve hedeflere ulaşmanın önemli bir boyutu olan malzeme, araç-gereç kullanımı gibi unsurlar, özellikle beden eğitimi dersi söz konusu olunca ayrı bir önem arz etmektedir. Eğitim kurumunun beden eğitimi dersi için gerekli olan malzemeye sahip olması hem öğretmenin hem öğrencinin motivasyonu açısından önemlidir.

Beden eğitimi ders araçlarının maliyetinin yüksek oluşu ve spor kolu bütçelerinin yetersizliği malzeme yetersizliğinin önemli sebepleri arasındadır. Fakat öğretmenlerin Beden eğitimi dersinde konusuna

yardımcı olabilecek araçların seçimi ve çeşitliliğinde onun teknoloji alanında sahip olduğu davranışların niteliğinin önemi yadsınamaz⁷. Bu çerçevede Doğu Anadolu Bölgesi'nden araştırmanın örnekleme alınan illerin il merkezlerindeki ilköğretim ve ortaöğretim okullarının beden eğitimi dersi için gerekli olan malzeme durumu açısından yetersiz olduğunu göstermiştir. Koçyiğit ve Öztürk (1992) tarafından yapılan bir çalışmada da ilköğretimin birinci kademesinde malzemenin yetersiz olduğu ve bu yüzden dersin amaçlarına uygun yürütülemediği tespit edilmiştir⁸.

Spora katılımda tesis ve malzemelerin önemi inkâr edilmez ⁹. Sporun sağlıklı ve amacına uygun yapılabilmesi için gerekli olan spor tesislerinin yetersizliği Beden Eğitimi derslerinin amacına uygun bir şekilde gerçekleşmesini engellemektedir. Demirhan ve arkadaşları (2002) ilköğretim okulları, lise ve dengi okullarında beden eğitimi dersinin amaçlarına ulaşılma düzeyi ile ilgili yaptıkları bir araştırmada spor alanın yetersizliği, hedeflenen amaçlara ulaşamamasında birinci etken olarak belirtilmiştir ¹⁰. Aynı şekilde Salman ve arkadaşlarının (2005) yaptıkları bir araştırmada, öğretmenlerin % 84,3'ü ders verimliliğinin, öğrenci katılımının spor salonu ve benzeri tesislerin yetersizliğine bağlı olarak kış aylarında düştüğünü belirtmektedir ¹¹.

Başoğlu'nun (1995) beden eğitimi ve spor öğretmenleri ile ilgili yaptığı bir araştırmada da benzer sonuçlara ulaştığı görülmüştür ¹². Özşaker ve Orhun'un (2005) devlet okullarında yaptığı araştırmada da beden eğitimi derslerinde amaca ulaşamamasında malzeme yetersizliği özellikle vurgulanmıştır ¹³. Yapılan bu araştırmanın sonuçları da benzer sonuçları doğrulamaktadır. Beden eğitimi dersi için gerekli olan en az malzeme durumu açısından

illerin aralarında farklar bulunmuştur. İllerdeki okulların beden eğitimi dersi için gerekli olan malzeme durumu bakımından yetersiz olduğu belirlenmiştir. Çalışmanın diğer bir sonucu ise, Doğu Anadolu Bölgesi il merkezlerinde beden eğitimi dersinin işlenebilirliği için gerekli olan temel malzemenin eksikliğine rağmen, öğrencilerin beden eğitimi dersine ilişkin tutumlarının genel olarak olumlu oluşudur. Güllü ve Korucu (2005) ilköğretim ikinci kademe öğrencilerinin beden eğitimi derslerine ilişkin görüşlerini inceledikleri araştırma sonuçlarında, öğrencilerin beden eğitimi dersine ilişkin tutumlarının genel olarak olumlu olduğu ifade edilmiştir ¹⁴. Taşmektepligil, Yılmaz, İmamoğlu ve Kılıcıgil (2006) yaptıkları çalışmada, genelde öğrenciler beden eğitimi dersini sevmekte olduğunu bulmuştur ¹⁵. Erkmen ve arkadaşları (2006) özel ilköğretim okullarında öğrenim gören öğrencilerin çeşitli değişkenlere göre beden eğitim dersi hakkındaki tutumlarını belirlemeye yönelik yapmış oldukları çalışmada, özel ilköğretim okullarında uygulanan beden eğitimi ve spor derslerinin öğrenciler açısından önemli ve öğrencilerin bu derse karşı tutum ve görüşlerinin olumlu olduğunu

belirtmişlerdir ¹⁶. Harriet, Richard ve Tokie (2006) çalışmasında, Japon ve İngiliz Öğrencilerin beden eğitime karşı tutumları araştırmış ve çalışmanın sonucunda; her iki ülkenin öğrencilerinin de beden eğitimi dersine karşı olumlu tutum sergiledikleri tespit edilmiştir ¹⁷.

Sonuç olarak Doğu Anadolu Bölgesi il merkezlerindeki okulların tesis ve temel malzeme durumunda genel olarak yetersizlikler olduğu görülmüş yalnız bu eksikliklere rağmen bölgede öğrenim gören öğrencilerin beden eğitimi dersine ilişkin tutumlarının olumlu olduğu gözlemlenmiştir.

KAYNAKLAR

- 1.Yamaner, F. Beden Eğitimi ve Sporda Temel İlkeler, Bursa: Ekin Yayınevi, 2001.
2. Harmandar, İ. H. Beden Eğitimi ve Spor'da Özel Öğretim Yöntemleri, Ankara. Nobel Yayın Dağıtım, 2004.
3. Özener, R. Beden Eğitiminde Tesis, Araç ve Gereçlerin Yeri ve Önemi. Orta Öğretim Kurumlarında Beden Eğitimi ve Sorunları, Ankara, 1988.
4. Sertbas, K. Demirdizen, A. Taskıran, Y. İzmit Örneğinde Semt Sahalarının Beden Eğitimi ve Spor Dersleri İçin Kullanımı. U. Ü. II. Ulusal Beden Eğitimi ve Spor öğretmenliği Sempozyumu, 21-23 Aralık, Bursa, 2001.
5. Karasar, N. Bilimsel Araştırma Yöntemi, Ankara: Nobel Yayın Dağıtım, 1999.
6. Erdoğan, İ. SPSS Kullanım Örnekleri İle Araştırma Dizayn ve İstatistik Yöntemleri, Ankara: Büro Tek Ofset Matbaası, 1998.

7. Engin, A. Öğretim Teknolojisi İletişim, Ankara: 2. Baskı, Arı Yayıncılık, 1988.
8. Koçyiğit, F. Öztürk, F. İlkokul ve İlköğretim Okullarında Beden Eğitimi Dersi Uygulama Sorunu. I. Eğitim Kurumlarında Beden Eğitimi ve Spor II. Ulusal Sempozyumu, Milli Eğitim Basımevi, Ankara, 1992.
9. Çam, M. Üst Düzey Spor Yapanların Spora Yönelmelerinde İlk ve Orta Öğretim Kurumlarının Etkisi, Yayımlanmış Yüksek Lisans Tezi, Gazi Üniversitesi, Sosyal Bilimler Enstitüsü, Ankara, 1995.
10. Demirhan, G. Çoskun, H. Altay, F. Beden Eğitimi Öğretmenlerinin Niteliklerine İlişkin Görüşler, Eğitim ve Bilim, Cilt: 27, Ankara, 2000.
11. Salman, M. N. Çalgın, E. R. Salman, S. Beden Eğitimi Öğretmenlerinin Mesleki Sorunlarının Cinsiyet Faktörü Açısından Değerlendirilmesi, Editör: GÜLTEKİN, O. 4. Ulusal Beden Eğitimi ve Spor Öğretmenliği Sempozyumu, Burfaş Ofset Tesisleri, Bursa, 2005.
12. Başoğlu, B. Ankara İli Devlet Liselerinde Görev Yapan Beden Eğitimi ve Spor Öğretmenlerinin Mesleki Sorunları Üzerine Bir Araştırma, Yayımlanmış Yüksek Lisans Tezi, Gazi Üniversitesi, Sağlık Bilimleri Enstitüsü, Ankara, 1995.
13. Özşaker, M. Orhun, A. İlköğretim Okullarında Beden Eğitimi Dersinin Amaç ve İçeriğine İlişkin Sorunlar. U. Ü. 4. Ulusal Beden Eğitimi ve Spor Öğretmenliği Sempozyumu, 10-11 Haziran, Bursa, 2005.
14. Güllü, M., Korucu, G. İlköğretim İkinci Kademe Öğrencilerinin Beden Eğitimi Derslerine İlişkin Görüşlerinin İncelenmesi, 4. Ulusal Beden Eğitimi ve Spor Sempozyumu, 10-11 Haziran, Bursa: Burfaş Ofset Tesisleri, 2005.
15. Taşmektepligil, Y. Yılmaz, Ç. İmamoğlu, O. Kılıçgil, E. İlköğretim Okullarında Beden Eğitimi Ders Hedeflerinin Gerçekleşme Düzeyi, Spormetre Beden Eğitimi ve Spor Bilimleri Dergisi, 2006, 4,139-147, Ankara, 2006.
16. Erkmen, G., Tekin, M., Taşgın, Ö. Özel İlköğretim Okullarında Öğrenim Gören Öğrencilerin Çeşitli Değişkenlere Göre Beden Eğitimi Dersi Hakkındaki Tutum ve Görüşleri. 9. Uluslar Arası Spor Bilimleri Kongresi, 3-5 Kasım, Nobel Yayın Dağıtım Muğla Üniversitesi. Muğla, 2006.
17. Harriet D, Richard B. and Tokie I. Japanese and English School Students' Views of Physical Education: A Comparative Study. International Journal of Sport and Health Science, Vol. 4 pp.74-85, 2006.