

Farklı Öğretim Yöntemleriyle İşlenen Basketbol Dersinin Öğrencilerin Psikomotor Erişi Düzeylerine Etkisi

The Effects of Basketball Classes Taught Through Different Education Models on Psychomotor Achievement Skills of Students

Volkan Sural

Yenikent İlksan Anadolu Lisesi, Beden Eğitimi Öğretmeni, Ankara

Seyfi Savaş

Gazi Üniversitesi, Spor Bilimleri Fakültesi, Beden Eğitimi ve Spor Öğretmenliği Anabilim Dalı, Ankara

İlk Kayıt Tarihi:02.04.2016

Yayına Kabul Tarihi:12.05.2016

Özet

Bu çalışma, farklı öğretim yöntemleri ile işlenen basketbol dersinin öğrencilerin varsa, psikomotor alan erişimi düzeylerine etkisinin olup olmadığını tespit etmek amacıyla planlanmıştır. Araştırma, gerçek deneme modellerinden ön test-son test model 2 gruplu model kullanılarak desenlenmiştir. Araştırmanın örneklemi; 2013-2014 ve 2014-2015 öğretim yılı güz döneminde Gazi Üniversitesi Beden Eğitimi ve Spor Yüksekokulu Beden Eğitimi ve Spor Öğretmenliği Bölümü'nde öğrenim gören ve basketbol dersi alan 60 kişilik erkek öğrenciden oluşturulmuştur. Bir grup, Spor Eğitim Modelinin uygulanacağı model 1 grubu; 2014-2015 öğretim yılı güz dönemi öğrencilerinden bir grup da Doğrudan Eğitim Modelinin uygulanacağı model 2 grubu olarak belirlenmiştir. Çalışmanın yönteminde, model 1 ve model 2 gruplarındaki öğrencilerin psikomotor alan gelişimlerini belirlemek amacı ile işlenecek basketbol konularına ilişkin temel basketbol hareketlerinin içerisinde yer aldığı Savaş (2014) tarafından geliştirilen gözlem formundan çalışmanın başında ve sonunda olmak üzere yararlanılmıştır. Oluşturulan gözlem formları 5'li Likert tipinde oluşturulmuş ve gözlem formlarında 0- 4 puan arasında yapılan puanlamaya göre, sıfır puan "gözlenmedi", 1 puan "zayıf", 2 puan "orta", 3 puan "iyi", 4 puan ise "çok iyi" şeklinde puanlanmıştır. Elde edilen verilerin çözümlenmesinde anlamlılık düzeyi 0.05 olarak alınmıştır. Model 2 ve model 1 gruplarının kendi içindeki gelişimlerini belirleyebilmek için; bağımlı ve bağımsız değişkenler arası aritmetik ortalama, standart sapma ve bağımlı gruplar için t testinden yararlanılmıştır. Model 2 ve model 1 gruplarının erişim değerleri arasında fark olup olmadığını belirlemek için; aritmetik ortalama, standart sapma ve bağımsız gruplar t testinden faydalanılmıştır. Araştırma bulgularına göre; model 1 ve model 2 grubu SPSS 15.0 paket programı kullanılmış ve istatistiksel öğrencilerinin psikomotor alanına ait erişim düzeyleri arasında model 2 grubu lehine istatistiksel olarak anlamlı bir fark elde edilmiştir.

Anahtar Kelimeler: *Basketbol, Psikomotor Alan, Spor Eğitimi Modeli, Doğrudan Öğretim Modeli.*

Abstract

The purpose of this study was to investigate the effects of basketball classes taught through different education models on psychomotor achievement skills of students. The research was designed as a real experiment model utilizing pre-test/post-test modal group approach. The sample of the research was composed of 1st year male students of School of Physical Education and Sport, Department of Physical Education Teaching at Gazi University in the fall semesters of 2013-2014 and 2014-2015 academic years which were randomly chosen among the students studying in the same academic year (ie. 30 participants were chosen from each academic year). The total number of student who participated in the study were 60. The students studying in the Department of Physical Education Teaching in the fall semester of 2013-2014 educational year were assigned as Modal 1 group and taught with Sports Education Model and the 30 participants selected among the first year student's of the fall semester of 2014-2015 academic year in the same manner were assigned as Modal 2 group and taught with Direct Instruction Model. Both groups were given the observations forms which cover all the topics of the basketball course developed by Savaş (2014) based on the experts opinions in order to identify the development of students in the psychomotor domains both at the beginning and end of the study. The data collected were statistically evaluated by the use SPSS 15.0 package program with a significance level of 0.05. The inter group development of Moda2 and Modal 1 groups were determined by the of arithmetic means, standard deviation and paired sample t-test.

The analyses of the independent groups were carried out employing arithmetic means, standard deviation and independent groups t-test. As a result there were statistically significant differences observed in favor of the modal 2 group in psychomotor domain achievement levels.

Keywords: Sport Education Model, Direct Instruction Model, Psychomotor Domain, Basketball.

1. Giriş

Çağımızdaki eğitim anlayışına göre birey; edinmiş olduğu bilgileri yeni bilgiler edinmek amacıyla kullanan, olayları derinlemesine kavrayan, eleştirel düşünme yetisine sahip, bilimsel düşünme ve problem çözme gibi becerileri kullanabilen kişidir (Orbeyi ve Güven, 2008). Bu amaçla birçok ülkede yapılandırılmacı yaklaşım tüm eğitim programlarında yer almaya, yaygınlaşmaya başlamıştır (Sert, 2008). Yapılandırılmacıya göre bilgi; duyularımızla ya da çeşitli iletişim kanallarıyla edilgin olarak alınan ya da dış dünyada bulunan bir şey değildir. Tersine, bilgi; bilen (öğrenen) tarafından yapılandırılır ve üretilir. Bu nedenle kişiye özgüdür. Bilgiyi yapılandırma gereksinimi, bireyin çevresiyle etkileşimi sırasında geçirdiği yaşantılardan anlam çıkarmaya çalışırken ortaya çıkar. Birey; içinde yaşadığı çevreyle ve geçirdiği yaşantıların getirdiği sıkıntılarla baş etmek için bilgiyi yapılandırmak zorundadır. Her birey farklı yaşanmışlıklara sahip olduğundan, yeni oluşacak yapılar da bireyden bireye farklılık gösterir (Açıkgöz, 2007). Ülkemizde Beden Eğitimi dersi programında 2006 yılında köklü bir değişiklik yapılmıştır. Beden eğitimi öğretim programının temel amacı; bireyin fiziksel, devinışsel, bilişsel, duygusal ve toplumsal yönden gelişimine katkı

sağlamak, yaşam boyu fiziksel etkinliklere katılımını sağlamak olarak belirlenmiştir (Milli Eğitim Bakanlığı [MEB], 2006).

Öğrencilerin Beden Eğitimi ve Spor dersinde ve oyunlarda başarılı olması derslerde kullanılan öğretim modelleriyle yakından ilgilidir. Beden eğitimi ve spor derslerinde değişik öğretim yöntem ve teknikleri uygulanmaktadır. Bunlardan bazıları; klasik (komut) yöntem, alıştırma yöntemi, eşli çalışma yöntemi, kendini değerlendirme yöntemi, katılım yöntemi, yönlendirilmiş buluş yöntemi, problem çözme yöntemi ve kişisel program-öğrencinin tasarımı yöntemi olarak bilinmektedir (Demirhan, 2002). Beden eğitiminde yöntem seçimini, öğretmenin yöneme yatkınlığı, zaman ve fiziksel olanaklar, maliyet, öğrenci grubunun büyüklüğü, konunun özelliği, öğrencide gerçekleştirilmek istenen kazanımlar etkilidir. Beden eğitimi dersinin öğretme-öğrenme sürecinde yoğun olarak kullanılan öğrenen merkezli komut ve alıştırma yöntemlerinin yanında daha öğrenen merkezli olan öğretim yöntemleri kullanılmaktadır (Gültekin, 2009). Beden eğitimi dersinde kullanılan eğitim modellerinden bazıları ise Doğrudan Öğretim Modeli ve Spor Eğitimi Modeli'dir.

Spor Eğitimi Modeli, 1986 yılında Siedentop, Mand ve Taggart tarafından geliştirilmiştir. Siedentop (1994)'a göre; Spor Eğitimi Modeli, daha gerçek bir spor deneyimine benzetim yaparak, öğrencileri sporun içerisinde eğitmek için tasarlanmıştır. Bu modelim temel hedeflerinden bazıları; öğrencilerin bilgili, becerili ve istekli olmalarıdır. Öğrencilerin istekli olmaları spora katılımı da artıracaktır. Spor eğitimi modeli; amaç, süreç ve değerlendirme boyutu ile geleneksel beden eğitiminden farklıdır. Model; birincil hedefleri olarak bilgili, becerili ve istekli spor insanları yetiştirmeyi amaçlar. Bu durum; spor becerilerine, kurallarına ve düzenlemelerine odaklanan doğrudan öğretim ile farklılık oluşturur (Glotova, 2011). Spor eğitimi modeli ile işlenen beden eğitimi derslerinin, olumlu spor kültürünü ve fair play davranışlarını geliştirdiğini gösteren çalışmalar da yer almaktadır (Siedentop, 1982; Siedentop, 1987; Vidoni ve Ward, 2009).

Doğrudan Öğretim Modeli; öğretmen merkezli bir öğretim modelidir. Düzenli bir program ve araç kullanımında sistematik olmayı gerektiren bu model üst düzey katılımı sağlayan bir öğretim yöntemidir (Güzel, 1998). Doğrudan öğretim modeli ile öğretim az sayıda ve yetenekli olan öğrenciler için uygun olabilir fakat 30 kişilik bir beden eğitimi sınıfında düzeyleri farklı olan öğrenciler için uygun olmayabilir (Thorpe, 1983). Doğrudan öğretim modeli; öğrencilerin oyunları ve bireysel becerileri kısmen öğrenmelerini sağlar. Doğrudan öğretim yaklaşımı beceri öğretimine odaklanmaktadır ayrıca büyük oranda tekniklerin öğretilmesine dayalı ders içeriğini desteklemektedir. Bu içerik tekniğin ilettilmesinde etkili olmasına rağmen, öğrenciler becerileri oyun içindeki önemini kavramadan öğrenmektedirler (Çelen, 2012).

Tüm bu bilgilerle bakıldığında öğretim modelinin önemi ön plana çıkmakta, basketbol dersinin hangi öğretim yöntem ve teknikleriyle işlenirse öğrenciler tarafından daha iyi öğrenileceği sorusu akıllara gelmektedir. Bu açıklamalar doğrultusunda

bu araştırma; üniversite düzeyindeki öğrenciler üzerinde spor eğitimi modelinin etkisini incelemek amacıyla yapılmıştır. Bu doğrultuda; doğrudan öğretim ve spor eğitimi modellerinin, öğrencilerin psikomotor alan öğrenmelerine etkisi araştırılmıştır.

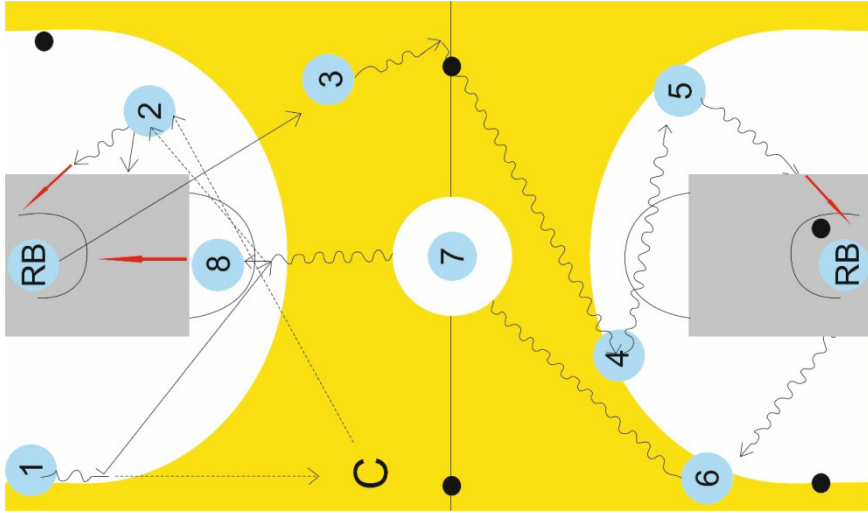
2. Yöntem

Araştırmanın örneklemi: 2013-2014 ve 2014-2015 öğretim yılı güz döneminde Gazi Üniversitesi Beden Eğitimi ve Spor Yüksekokulu Beden Eğitimi ve Spor Öğretmenliği Bölümü'nde öğrenim gören ve basketbol dersi alan 60 kişilik erkek öğrenciden oluşturulmuştur. Bir grup, Spor Eğitim Modelinin uygulanacağı model 1 grubu; 2014-2015 öğretim yılı güz dönemi öğrencilerinden bir grup da Doğrudan Eğitim Modelinin uygulanacağı model 2 grubu olarak belirlenmiştir.

Çalışmanın yönteminde, model 1 ve model 2 gruplarındaki öğrencilerin psikomotor alan gelişimlerini belirlemek amacı ile işlenecek basketbol konularına ilişkin temel basketbol hareketlerinin içerisinde yer aldığı Savaş (2014) tarafından geliştirilen gözlem formundan çalışmanın başında ve sonunda olmak üzere yararlanılmıştır. Oluşturulan gözlem formları 5'li Likert tipinde oluşturulmuş ve gözlem formlarında 0 - 4 puan arasında yapılan puanlamaya göre, sıfır puan "gözlenmedi", 1 puan "zayıf", 2 puan "orta", 3 puan "iyi", 4 puan ise "çok iyi" şeklinde puanlanmıştır. İstatistik analizde; elde edilen verilerin çözümlenmesinde anlamlılık düzeyi 0.05 olarak alınmıştır. Model 2 ve model 1 gruplarının kendi içindeki gelişimlerini belirleyebilmek için; bağımlı ve bağımsız değişkenler arası aritmetik ortalama, standart sapma ve bağımlı gruplar için t testinden yararlanılmıştır. Model 2 ve model 1 gruplarının erişim değerleri arasında fark olup olmadığının belirlenmesi için; aritmetik ortalama, standart sapma ve bağımsız gruplar t testinden faydalanılmıştır.

Veri Toplama Araçları: Psiko-motor alan becerilerini tespit etmek için Savaş (2014) tarafından, uzman görüşü alınarak geliştirilen basketbol dersinin tüm konularını içeren işlem basamaklarının yer aldığı "Gözlem Formu" kullanılmıştır.

Basketbolda yer alan bazı psiko-motor alan becerilerini belirlemek için asıl çalışmada kullanılacak becerilerin işlem basamaklarının yer aldığı gözlem formları geliştirilmiştir. Gözlem formlarının geliştirilmesi için yapılan ön çalışmada öncelikle basketbol alanında işlenecek konulara ilişkin literatür taranmış ve uzman görüşü de alınarak asıl çalışmada işlenecek basketbol konularına ilişkin temel basketbol hareketleri tespit edilmiştir. Oluşturulan gözlem formları 5'li Likert tipinde oluşturulmuş ve gözlem formlarında 0- 4 puan arasında yapılan puanlamaya göre, sıfır puan "gözlenmedi", 1 puan "zayıf", 2 puan "orta", 3 puan "iyi", 4 puan ise "çok iyi" şeklinde puanlanmıştır.



Şekil 1. Basketbol gözlem ölçeği

Basketbol Gözlem Ölçeği Açıklaması: Oyuncu 1 numaralı, pozisyonda sağ el ile 2 kez top sürdükten sonra göğüs pasıyla (0) numarada bekleyen yardımcıya pası atar ve V-kat yapıp 2 numaralı pozisyona gelir. Burada (0) numaradan pası alarak sola adım aldatması (jap-step) yapar. Daha sonra da top sürerek sağ turnike yapar. Sonrasında ribaunt yaparak, bas üstü pası yine (0) numaralı pozisyonda bekleyen yardımcı görevliye vererek sola doğru 3 numaralı pozisyona kat eder. Kattan sonra (0) dan pası alarak sol elle 2 kez top sürdükten sonra bacak arası yapıp topu sağ eline alır. Daha sonra sağa doğru önden el değiştirerek (sağ elden sol ele topu alarak) top sürer. Yine aynı işlemi bu sefer sol elden sağ ele alarak devam ettirir (cross over) ve 4 numaralı pozisyona gelir, sonra yine sağ elle bacak arası yapıp sola doğru yönelip sol elle top sürerek 5 numaralı pozisyona gelip sol turnike ile devam eder. Sonra ribaunt alarak sol tarafa doğru sol elle top sürerek 6 numaralı pozisyona gelir. Buradan arkadan el değiştirerek ortaya yani 7 numaralı pozisyona gelir. Burada da (orta yuvarlakta) rewerse yaparak dönüşünü tamamlar ve daha sonra da top sürme sırasında kekeleyme hareketini yaparak 8 numaralı pozisyona gelir ve bu pozisyonda son olarak sıçrayarak şutunu atarak hareketini tamamlar.

Verilerin Toplanması: Bu araştırmanın yapılabilmesi ve bu kapsamda denek seçimi ve deneklere uygulanacak anketler ve ölçekler için Gazi Üniversitesi Beden Eğitimi ve Spor Yüksekokulu'nun Beden Eğitimi ve Spor Öğretmenliği Bölüm başkanlığından yazılı izin alınmıştır. Araştırmada basketbol dersi içerisinde yer alan tüm teknik konular deneysel desende kullanılmıştır. Deney gruplarından birincisine Spor Eğitim Modeli (SEM) uygulanılarak, ikincisine ise Doğrudan Eğitim Modeli (DEM) uygulanılarak dersler işlenmiştir. Öncelikle model 1 ve model 2 gruplarının birbirine denkliği belirlenmiştir. Uygulama başlangıcında iki gruba ön testler yapılarak uygu-

lamaya başlanmıştır. Uygulama 12 hafta sürmüş 14 hafta sonunda her iki gruba son testler uygulanarak veri toplama aşaması sonlandırılmıştır.

3. Bulgular

Bu çalışmada; Spor Eğitimi Modeli'nin kullanıldığı basketbol derslerinde öğrencilerin psikomotor erişim düzeylerinde bir fark olup olmadığı araştırılarak erişim düzeyi arasındaki farklar tespit edilmeye çalışılmıştır. Bu amaca ilişkin bilgiler, Savaş (2014) tarafından geliştirilen basketbol temel tekniklerini içeren beceri tespiti için hazırlanan (sağ elle top sürme, göğüs pası ve V-kat, sola adım aldatması (jap-step) ve sağ turnike, ribaunt, baş üstü pası ve sağa doğru kat, sol elle top sürme ve bacak arası, sağ elden sol ele önden el değiştirme (cross over), sol elden sağ ele önden el değiştirme (cross over), sağ elle arkadan el değiştirme ve sol turnike, sol elle top sürme ve arkadan el değiştirme, reverse, sıçrayarak şut atma) gözlem formu ile elde edilmiştir. Bu form içerisinde basketbola ait bütün temel teknikler yer almaktadır.

Tablo 1: Deney ve Kontrol Gruplarının Tüm Becerilere Ait Ön Test-Son Test Puanlarının Karşılaştırılması ($p < 0.05$)

Değişken	Model Gurubu	Ön Test	Son Test	t	P
Sağ Elle Top Sürme	Model 1 Grubu (N=30)	1.37±0.556	3.07±0.583	-12.420	.000
	Model 2 Grubu (N=30)	1.40±0.675	3.73±0.450	-14.456	.000
Göğüs pası ve V kat	Model 1	1.13±0.507	3.03±0.718	-11.763	.000
	Model 2	1.17±0.874	3.73±0.504	-13.100	.000
Sola Adım Aldatması (Jap. step) ve Sağ Turnike	Model 1	1.00±0.788	3.30±0.651	-12.752	.000
	Model 2	1.13±0.629	3.63±0.615	-15.903	.000
Ribaunt ($p > 0.05$, $p < 0.05$)	Model 1	.83±0.874	1.07±0.640	-1.191	.243
	Model 2	1.23±0.858	3.43±0.568	-12.092	.000
Baş Üstü Pas ve Sağa Doğru Kat ($p < 0.05$)	Model 1	.87±0.819	3.10±0.548	-11.762	.000
	Model 2	1.20±0.887	3.70±0.466	-15.211	.000
Sol Elle ve Bacak Arası Top Sürme ($p > 0.05$, $p < 0.05$)	Model 1	1.00±0.743	.90±0.548	.501	.620
	Model 2	1.03±0.850	3.50±0.572	-12.577	.000
Sol Elden Sağ Ele Önden El Değiştirme (CrossOver) ($p < 0.05$)	Model 1	1.00±0.788	3.17±0.699	-11.268	.000
	Model 2	.97 ±0.887	3.63±0.466	-19.267	.000

Değişken	Model Gurubu	Ön Test	Son Test	t	P
Sağ Elden Sol Ele Önden El Değiştirme (Cross Over)	Model 1	1.17± 0.791	3.23±0.728	-10.179	.000
	Model 2	.73± 0.868	3.77± 0.430	-17.906	.000
Sağ Elle Arkadan El Değiştirme Ve Sol Turnike	Model 1	.97± 0.718	1.03± 0.615	-.465	.645
	Model 2	1.03± 0.718	3.63± 0.556	-17.502	.000
Ribaunt	Model 1	.83± 0.874	3.27±0.583	-12.425	.000
	Model 2	1.17± 1.053	3.53± 0.507	-9.778	.000
Sol Elle Top Sürme ve Arkadan El Değiştirme	Model 1	.83± 0.592	2.97±0.928	-9.772	.000
	Model 2	.90± 0.712	3.73± 0.521	-17.000	.000
Reverse	Model 1	.90± 0.759	1.07± 0.691	-.895	.378
	Model 2	.97± 0.850	3.47± 0.5671	-15.211	.000
Kekeleme Hareketi	Model 1	1.00 ±0.788	3.43±0.679	-16.309	.000
	Model 2	1.13± 0.730	3.60± 0.563	-15.703	.000
Sıçrayarak Şut	Model 1	.93± .691	1.07± .785	-.812	.423
	Model 2	.80± 0.551	3.47± .507	-20.538	.000
Tüm Beceriler	Model 1	13.83± 2.627	33.70±2.380	-33.418	.000
	Model 2	14.07± 2.959	50.40± 2.078	-64.430	.000

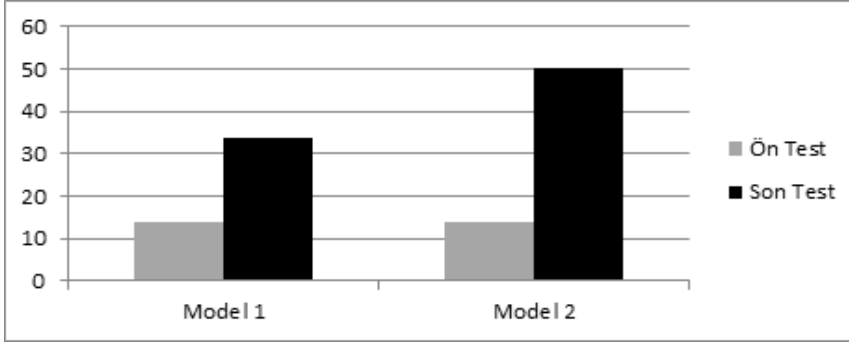
Tablo 2: Model 1 ve Model 2 Gruplarının Psikomotor Alana Ait Becerilerin Tümündeki Erişi Puanlarının Karşılaştırılması

Tüm Beceriler	N	(ss)	t	P
Model 1 Grubu	30	33.7002.380	-28.950	.000
Model 2 Grubu	30	50.4002.077		

$p < 0.05$

Model 1 grubu öğrencilerinin psikomotor alana ait becerilerin tümünden aldıkları son test puanlarının ortalaması (= 33.700, standart sapma= 2.380), model 2 grubunda yer alan öğrencilerin psikomotor alana ait becerilerin tümünden aldıkları son test puanlarının ortalamasından(= 50.400, standart sapma= 2.077) düşüktür. Ortalamalar arasındaki fark anlamlıdır. $t(58) = -28.950$, $p < .05$, $r^2 = 0.935$. Cohen (1988)'e göre bu hesaplanan r^2 değeri büyük etki olarak kabul edilmektedir. Psikomotor alana ait becerilerin tümüne ait erişim puanlarındaki varyansın % 93.5' ini öğretim yöntemi açık-

lamaktadır. Bu bulguya göre Doğrudan Öğretim Modeli ile işlenen basketbol derslerine katılan öğrenciler, psikomotor alana ait becerilerin tümünü, Spor Eğitimi Modeli grubuna göre daha yüksek düzeyde öğrenmişlerdir.



Grafik 1. Model 1 ve Model 2 Gruplarının Psikomotor Alan Becerilerine Ait Ön Test ve Son Test Puanlarının Ortalamalarına İlişkin Sütun Grafiği. Grafik 1 incelendiğinde, model 1 grubundaki öğrencilerin ön testteki psikomotor alan becerisine ait performansları model 2 grubundaki öğrencilerle hemen hemen aynı iken, son testte ise bu durumun değiştiği ve model 2 grubundaki öğrencilerin psikomotor alan becerisine ait performanslarının model 1 grubundaki öğrencilerden daha fazla yükselerek farklılaştığı gözlenmektedir.

Spor Eğitimi Modeli ve Doğrudan Öğretim Modeli ile işlenen basketbol dersleri; öğrencilerin sağ elle top sürme, göğüs pası ve v-kat, sola adım aldatması (jap-step) ve sağ turnike, baş üstü pası ve sağa doğru kat, sağ elden sol ele önden el değiştirme (cross over), sol elden sağ ele önden el değiştirme (cross over), ribaunt, sol elle top sürme ve arkadan el değiştirme, kekeleme becerilerini geliştirmelerini sağlamıştır. Araştırma bulgularına dayanılarak, uygulanan her iki modelin de bu becerilerin gelişimi ve anlamlı düzeyde performans gelişiminde etkili olduğu söylenebilir. Spor eğitimi modelinde kullanılan akran öğretimi görevleri ve işbirlikli öğrenme ve doğrudan öğretim modelinde kullanılan demonstrasyonlar ve komut yöntemi, öğrencilerin anlamlı beceri gelişiminde etkili olmuştur.

Spor eğitimi modeli ribaunt, sol elle top sürme ve bacak arası, sağ elle arkadan el değiştirme ve sol turnike, reverse ve sıçrayarak şut becerilerinin gelişimine etki edememiştir. Öğrencilerin bu becerilerdeki ön test ve son test puanları arasında anlamlı bir fark bulunmamıştır. Fakat Doğrudan Öğretim Modeli bu becerilerde dahil olmak üzere tüm becerilerde etkili olmuştur. Doğrudan Öğretim Modeli'nin uygulandığı model 2 grubunda yer alan öğrencilerin ön test ve son test puanları arasında anlamlı fark bulunmuştur.

4. Tartışma ve Sonuç

Mirzeoğlu, Aktağ, Göcek ve Boşnak'ın (2006) bilgisayar destekli öğretimin basketbol becerilerinin öğrenimi üzerinde etkisini araştırdıkları çalışma Bolu il merkezinde yer alan bir okulun 7. Sınıf öğrencileri üzerinde yürütülmüştür. Deney-kontrol gruplu öntest-sontest modeli kullanılan çalışma toplamda 6 hafta sürmüştür. Çalışmada deney grubuna bilgisayar destekli öğretim yöntemi kullanılırken kontrol grubuna geleneksel yöntem uygulanmıştır. Deney grubunda 21, kontrol grubunda ise 19 öğrenci yer almıştır. Araştırmanın sonuçlarına göre, deney ve kontrol gruplarının her ikisi de bilişsel ve devinişsel alanda kendi içinde anlamlı gelişim göstermiştir. Deney ve kontrol gruplarının bilişsel ve devinişsel alanlar erişiş düzeyleri karşılaştırıldığında ise, deney grubunda bilişsel alanda istatistiksel açıdan anlamlı bir fark elde edilmiş fakat devinişsel alanda iki grup arasında anlamlı bir fark olmadığı görülmüştür

Çelik (2011) tarafından farklı öğretim yöntemlerinin basketbol öğretimindeki etkililiğini araştırdığı doktora tezinde örneklem olarak Denizli Merkez Raşit Özkardeş İlkokulunda öğrenim görmekte olan 6. Sınıf öğrencilerini kullanmıştır. İki gruba ayırdığı öğrenciler toplamda 54 kişiden oluşmaktadır. Araştırmacı öğrencilerin bilişsel, duyuşsal ve psikomotor alanlardaki puanlarını incelenmiştir. Araştırma sonuçları incelendiğinde; öğrencilerin, bilişsel alandaki gelişimlerine bakıldığında, yönlendirilmiş buluş yönteminin, komut yönteminden daha yüksek gelişme gösterdiği görülmüştür. Duyuşsal alanda yönlendirilmiş buluş ve komut yöntemi arasında anlamlı bir fark görülmemiştir. Psiko-motor alandaysa yönlendirilmiş buluş lehine anlamlı fark olduğu görülmüştür. Sonuç olarak, beden eğitimi ve sporda, öğrenci merkezli bir yöntem olan yönlendirilmiş yönteminin, öğretmen merkezli bir yöntem olan komut yöntemine göre, öğrenme alanları üzerinde daha etkili olduğu söylenebilir.

Kangangil ve Demirhan'ın 2013 yılında farklı tür dönütlerin beden eğitimi derslerindeki erişiş ve kalıcılığa etkisini araştırdıkları çalışma; 2008-2009 öğretim yılında 8. Sınıfta 4 grupta 80 öğrenci ile basketbola ait becerilerden olan turnike ve sıçrayarak şut konularında yapılmıştır. Araştırma bulguları incelendiğinde; bilişsel alanda, sözel ve kontrol, görsel ve kontrol grupları arasındaki farklar anlamlı değilken diğer gruplar arasındaki farklar anlamlı bulunmuştur. Psikomotor alan sıçrayarak şut erişiş puanlarında, görsel ve kontrol, sözel ve görsel gruplar arasındaki fark anlamlı değilken diğer gruplar arasındaki farklar anlamlıdır. Turnike erişiş puanlarında görsel ve kontrol grubu arasındaki fark anlamlı değilken, diğer gruplar arasındaki farklar anlamlıdır. Sıçrayarak şut kalıcılık puanlarında, sözel ve görsel gruplar arasındaki fark anlamlı değilken diğer gruplar arasındaki farklar anlamlıdır. Turnike kalıcılık puanlarında tüm gruplar arasındaki fark anlamlıdır. Sonuç olarak, beden eğitimi derslerinde kullanılan farklı dönütlerin başarıya etkisinin olduğu, en fazla etkinin sözel+görsel dönüt grubunda olduğu görülmüştür.

Doydu, 2012 yılında ders dışı futbol çalışmasında uygulanan Spor Eğitimi Modeli'nin ilköğretim 2. Kademe öğrencilerinin bilişsel, oyun performansı ve psikomotor erişiş düzeylerine etkisini inceleyen yüksek lisans tezinde Çankırı ilindeki iki ilköğretim okulunun 2. Kademe öğrencileri üzerinde 16 haftalık bir çalışma yapmıştır.

Araştırmada deney ve kontrol olmak üzere iki grup yer almıştır. Gruplardan birinde Spor Eğitimi Modeli diğerinde ise Geleneksel Öğretim Yaklaşımı uygulanmıştır. Her iki grupta da 24'er öğrenci, çalışma da toplam 48 öğrenci yer almıştır. Sonuç olarak, spor eğitimi modeli ve geleneksel öğretim modeline göre hazırlanan çalışma programlarıyla eğitim alan öğrencilerin bilişsel alan erişimi düzeyleri arasında anlamlı bir fark bulunmamıştır. Psikomotor alan becerilerinden olan şut ve pas becerilerinde deney grubu lehine anlamlı bir fark bulunmuştur. Oyun performansı bileşenlerinden beceri performansı, destekleme ve oyun performansı bileşenlerine ait erişim puanları arasında deney grubu lehine istatistiksel olarak anlamlı bir fark elde edilmiştir.

Doysu, Çelen ve Çoknaz (2013)'in, spor eğitimi modeli doğrultusunda işlenen ders dışı futbol eğitim çalışmalarının, öğrencilerin beden eğitimi ve spora yönelik olan tutumlarına etkisini incelemek amacıyla yaptıkları çalışma, Çankırı ilinde bulunan bir ilköğretim okulunun 2. Kademe öğrencileri üzerinde yürütülmüştür. Öğrenciler deney ve kontrol grubu olarak ayrılmış, her iki grupta da 24'er öğrenci olmak üzere toplam 48 öğrenci çalışmada yer almıştır. Deney grubuna spor eğitimi modeli ile hazırlanan çalışma programı uygulanırken, kontrol grubuna geleneksel öğretim yaklaşımı ile hazırlanan çalışma programı uygulanmıştır. Deney grubu ve kontrol grubu öğrencilerinin ön test ve son test tutum puanları incelendiğinde, her iki grubun da tutum giriş ve çıkış davranışlarında istatistiksel olarak anlamlı bir fark bulunmamıştır. Kontrol ve deney grubunda bulunan öğrencilerin tutum son test puanları karşılaştırıldığında ise yine iki grup arasında istatistiksel olarak anlamlı bir fark elde edilmemiştir.

Çelen'in 2012 yılında voleybol dersinin spor eğitimi modeli ile işlenmesinin öğrencilerin bilişsel, duyuşsal ve psikomotor erişim düzeylerine etkisini araştırdığı doktora tezinde gerçek deneme modellerinden ön test-son test kontrol gruplu model kullanılmıştır. Araştırmanın evrenini 2010-2011 eğitim öğretim yılı güz döneminde Abant İzzet Baysal Üniversitesi, Beden Eğitimi ve Spor Yüksekokulu, Beden Eğitimi Öğretmenliği ve Antrenörlük Eğitimi Bölümü'nde öğrenim gören 240 öğrenci oluşturmuştur. Araştırmanın örneklemini ise; Beden Eğitimi Öğretmenliği Bölümü'nde voleybol dersini alan 3. sınıf öğrencileri ve Antrenörlük Eğitimi Bölümü'nde seçmeli voleybol dersini alan öğrenciler oluşturmaktadır. Deney grubu 35 kişiden, kontrol grubu ise 30 kişiden oluşmaktadır. Çalışmada bilişsel, duyuşsal, psikomotor alan ve oyun performanslarının ölçümlerinde kullanılacak farklı ölçeklerden yararlanılmıştır. Sonuç olarak; deney ve kontrol grubu öğrencilerinin bilişsel ve duyuşsal alana ait erişim düzeyleri arasında anlamlı bir fark elde edilmiştir. Fark deney grubu lehinedir. Psikomotor alana ait becerilerin tümündeki erişim düzeyleri arasında ise kontrol grubu lehine anlamlı farklılıklar elde edilmiştir. Deney ve kontrol grubu öğrencilerinin oyun performansı bileşenlerinden olan beceri uygulaması bileşenine ait erişim puanları arasında kontrol grubu lehine anlamlı bir fark elde edilirken; karar verme, ayarlama ve oyun performansı bileşenlerine ait erişim puanları arasında deney grubu lehine anlamlı bir fark elde edilmiştir.

Koç'un 2013 yılında yaptığı "Oyun ve Fiziki Etkinlikler Dersi Öğretim Progra-

mının Karşılaştırmalı Olarak İncelenmesi (Kanada Örneği)” çalışmasında düşünülmektedir. İlköğretim kurumlarında uygulanacak beden eğitimi ve spor etkinlikleri bilhassa, çocukların motor beceri ve yeteneklerini geliştirmek, olumlu davranışlar kazanmalarını sağlamak, sporu alışkanlık halinde sürdürmelerini ve sağlıklı olabilmelerini temin etmek yönünden önemli olduğu ortaya koymuştur. Spor eğitim modelinde de oyun eğitim ağırlıklı olduğu için bu gelişime katkı sağladığı düşünülebilir.

Bu araştırmanın bulgularına dayanarak hem Spor Eğitimi Modeli'nin hem de Doğrudan Öğretim Modeli'nin öğrencilerin; basketbol dersindeki psikomotor beceriler konusunda gelişimlerine katkı sağladığı söylenebilir. Fakat sağlanan katkının etkisinin ne denli büyük olduğu ve hangi becerilerde sağlandığı önemlidir.

Bulgulara göre; hem Spor Eğitimi Modeli hem de Doğrudan Öğretim Modeli ile işlenen basketbol dersleri; öğrencilerin sağ elle top sürme, göğüs pası ve v-kat, sola adım aldatması (jap-step) ve sağ turnike, baş üstü pası ve sağa doğru kat, sağ elden sol ele önden el değiştirme (cross over), sol elden sağ ele önden el değiştirme (cross over), ribaunt, sol elle top sürme ve arkadan el değiştirme, kekeleme becerilerini geliştirmelerini sağlamıştır. Bu becerilerin ön test ve son test puanları arasında anlamlı fark olduğu ortaya çıkmıştır. Araştırma bulgularına dayanılarak, uygulanan her iki modelin de bu becerilerin gelişimi ve anlamlı düzeyde performans gelişiminde etkili olduğu söylenebilir. Spor eğitimi modelinde kullanılan akran öğretimi görevleri ve işbirlikli öğrenme ve doğrudan öğretim modelinde kullanılan demonstrasyonlar ve komut yöntemi, katılımcıların anlamlı beceri gelişiminde etkili olmuştur.

Spor eğitimi modeli ribaunt, sol elle top sürme ve bacak arası, sağ elle arkadan el değiştirme ve sol turnike, reverse ve sıçrayarak şut becerilerinin gelişimine etki edememiştir. Öğrencilerin bu becerilerdeki ön test ve son test puanları arasında anlamlı bir fark bulunmamıştır. Fakat Doğrudan Öğretim Modeli bu becerilerde dahil olmak üzere tüm becerilerde etkili olmuştur. Doğrudan Öğretim Modeli'nin uygulandığı model 2 grubunda yer alan öğrencilerin ön test ve son test puanları arasında anlamlı fark bulunmuştur.

Becerilerden biri hariç diğer becerilerin tümünde Spor Eğitimi Modeli ve Doğrudan Öğretim Modeli ile basketbol derslerini işleyen öğrencilerin basketbol dersindeki erişti düzeyleri ile arasında anlamlı bir fark olduğu görülmektedir. Sırasıyla sol elle top sürme, göğüs pası ve v-kat, sola adım aldatması (jap-step) ve sağ turnike, baş üstü pası ve sağa doğru kat, sağ elden sol ele önden el değiştirme (cross over), sol elden sağ ele önden el değiştirme (cross over), sol elle top sürme ve arkadan el değiştirme becerilerinde Doğrudan Öğretim Modeli küçük etki göstererek bile olsa öğrencilerin basketbol dersindeki psikomotor gelişimlerine Spor Eğitimi Modeli'nden daha yüksek katkı sağlamıştır.

Sol elle top sürme ve bacak arası, reverse ve sıçrayarak şut becerilerinde ise Doğ-

rudan Öğretim Modeli orta düzeyde etki göstererek öğrencilerin basketbol dersindeki psikomotor gelişimlerine Spor Eğitimi Modeli'nden daha yüksek katkı sağlamıştır. Yani Doğrudan Öğretim Modeli ile derslerin işlendiği grubun bu alanlardaki erişim puanları Spor Eğitimi Modeli ile derslerin işlendiği gruptan daha yüksektir.

Ribaunt, sağ elle arkadan el değiştirme ve sol turnike becerilerinde ise Doğrudan Öğretim Modeli büyük etki göstererek öğrencilerin basketbol dersindeki psikomotor gelişimlerine Spor Eğitimi Modeli'nden daha yüksek katkı sağlamıştır. Yani Doğrudan Öğretim Modeli ile derslerin işlendiği grubun bu alanlardaki erişim puanları Spor Eğitimi Modeli ile derslerin işlendiği gruptan çok daha yüksektir.

Öğrencilerin erişim düzeyleri incelendiğinde kekeleme becerisinde gruplar arasında anlamlı bir fark bulunamamıştır. Yani Spor Eğitimi Modeli ve Doğrudan Öğretim Modeli kekeleme becerisinin öğretiminde fark göstermemişlerdir.

Öğrencilerin psikomotor alana ait becerilerin tümündeki erişim düzeyleri incelendiğinde ise yine Doğrudan Öğretim Modeli ile derslerin işlendiği öğrenci grubunun, Spor Eğitimi Modeli ile derslerin işlendiği gruptan daha yüksek erişim düzeyine sahip oldukları görülmektedir.

Öneriler

1. Spor Eğitimi Modeli sadece psikomotor alanda değil; bilişsel, duyuşsal alanda da uygulanabilir.
2. Spor Eğitimi Modeli farklı branşlar üzerinde de uygulanabilir.
3. Spor Eğitimi Modeli sadece üniversite düzeyinde değil farklı öğretim kademelerinde de uygulanabilir.
4. Öğrencilerin ve beden eğitimi öğretmenlerinin Spor Eğitimi Modeli hakkındaki görüşlerini almaya yönelik araştırmalar yapılabilir.
5. Spor Eğitimi Modeli ile farklı öğretim yöntemlerini kıyaslayan çalışmalar yapılabilir.

5. Kaynakça

- Açıkgöz, K. Ü. (2007). Aktif öğrenme. İzmir: Biliş Yayınları.
- Çelen, A. (2012). Spor Eğitimi Modeli İle İşlenen Voleybol Derslerinin Öğrencilerin Bilişsel, Duyuşsal Ve Psikomotor Erişim Düzeylerine Etkisi. Doktora Tezi. Gazi Üniversitesi Eğitim Bilimleri Enstitüsü, Ankara.
- Çelik, Z. (2011). Basketbol Öğretiminde Farklı Öğretim Yöntemlerinin Öğrencilerin Öğrenme Alanları Üzerine Etkisi. Doktora Tezi. Gazi Üniversitesi Eğitim Bilimleri Enstitüsü, Ankara.
- Demirhan, G. (2002). "Spor Eğitiminde Yöntem, Strateji, Teknik Kavram ve Uygulamaları," 7.Uluslararası Spor Bilimleri Kongresi, Seminerler kitapçığı, 27-29 Ekim, 79-81.

- Doydu, İ. (2012). **İlköğretim II. Kademe Ders Dışı Futbol Çalışmasında Uygulanan Spor Eğitimi Modelinin Öğrencilerin Bilişsel, Psikomotor Ve Oyun Performansı Erişi Düzeylerine Etkisi. Yüksek Lisans Tezi, Abant İzzet Baysal Üniversitesi Eğitim Bilimleri Enstitüsü, Bolu.**
- Doydu, İ., Çelen, A. ve Çoknaz H. (2013). Spor Eğitimi Modeli'nin Öğrencilerin Beden Eğitimi Ve Spora Karşı Tutumuna Etkisi /The Effect Of The Sports Education Model On The Attitudes Of Students Towards Physical Education And Sports, E International Journal Of Education Research. İss 1309-6265.
- Glotova, O. N. (2011). Sport education model in Russian schools: Professional development and effective teaching for pre-service teachers. A dissertation submitted to the Graduate Faculty of Auburn University in Partial Fulfillment of the requirements for the Degree of Doctor of Philosophy Auburn, Alabama.
- Gültekin, B. (2009). İlköğretim 5. ve 6. Sınıf Beden Eğitimi Derslerindeki Bazı Basketbol Temel Becerilerinin Öğretiminde Görsel Materyallerin Psikomotor Öğrenmeye Etkisinin İncelenmesi, Marmara Üniversitesi Eğitim Bilimleri Enstitüsü Yüksek Lisans Tezi, İstanbul.
- Güzel, R. (1998). Alt özel sınıflardaki öğrencilerin sesli okudukları öyküyü anlama becerisini kazanmalarında doğrudan öğretim yöntemiyle sunulan bireyselleştirilmiş okuduğunu anlama materyalinin etkililiği. Yayınlanmamış Doktora Tezi, Gazi Üniversitesi Sosyal Bilimler Enstitüsü, Ankara.
- Kangalgil, M. ve Demirhan, G. (2013). Beden Eğitimi Derslerinde kullanılan Farklı Tür Dönütlerin Erişi ve Kalıcılığa Etkisi, Hacettepe üniversitesi Eğitim Dergisi (H. U. Journal of Education) 44: 189-197. SSCI.
- Koç, E. S. (2016). Oyun ve Fiziki Etkinlikler Dersi Öğretim Programının Karşılaştırmalı Olarak İncelenmesi (Kanada Örneği), Kastamonu Üniversitesi Kastamonu Eğitim Dergisi 24: 263-280. ISI.
- MEB (2006). İlköğretim Genel Müdürlüğü, İlköğretim Beden Eğitimi (1–8. Sınıflar) Dersi Öğretim Programı, Ankara.
- Mirzeoğlu, D., Aktağ, I., Göcek, E. ve Boşnak, M. (2006). Bilgisayar Destekli Öğretimin Basketbol Becerilerinin Öğrenimi Üzerine Etkisi. Spor Yönetimi Ve Bilgi Teknolojileri Dergisi. İssn: 1306-4371 Cilt:1 Sayı:2, Elektronik Dergi.
- Orbeyi, S. ve Güven, B. (2008). Yeni ilköğretim matematik dersi öğretim programının değerlendirme ögesine ilişkin öğretmen görüşleri. Eğitimde Kuram ve Uygulama, 4(1), 133-147.
- Sert, N. (2008). *İlköğretim programlarında oluşturmaçılık*. Eğitimde Kuram ve Uygulama, 4 (2), 291-316.
- Siedentop, D. (1982). *Movement and sport education: current reflections and future images*. Paper presented at the Commonwealth and International Conference on Sport, Physical Education, Recreation and Dance, Brisbane, Australia.
- Siedentop, D. (1987). The theory and practice of sport education. In: G. Barrette, R. Feingold, R. Rees and M. Pieron (Eds.). *Myths, models and methods in sportpedagogy*. Champaign, IL, Human Kinetics.
- Siedentop, D. (1994). Sport education: quality P.E. through positive sport experiences. Champaign, IL. Human Kinetics.
- Siedentop, D., Mand, C., & Taggart, A. (1986). Physical education: Teaching an curriculum strategies for grades 5-12. Mayfield Publishing Company.7
- Thorpe, R. (1983). An understanding approach to the teaching of games. Bulletin of Physical Education, 19 (1), 12-19.

Vidoni, C. and Ward, P. (2009). Effect of fair play instruction on student social skills during a middle school sport education units. *Physical Education & Sport Pedagogy*, 14 (3), 285-310.

EXTENDED ABSTRACT

The purpose of this study

The purpose of this study was to investigate the effects of basketball courses taught through different education models upon psychomotor achievement skills of students.

Method

The purpose of this study was to investigate the effects of basketball classes taught through different education models on psychomotor achievement skills of students. The research was designed as a real experiment model utilizing pre-test/post-test modal group approach . The sample of the research was composed of 1st year male students of School of Physical Education and Sport, Department of Physical Education Teaching at Gazi University in the fall semesters of 2013-2014 and 2014-2015 academic years which were randomly chosen among the students studying in the same academic year (ie. 30 participants were chosen from each academic year). The total number of student who participated in the study were 60 .The students studying in the Department of Physical Education Teaching in the fall semester of 2013-2014 educational year were assigned as Modal 1 group and taught with Sports Education Model and the 30 participants selected among the first year student's of the fall semester of 2014-2015 academic year in the same manner were assigned as Modal 2 group and taught with Direct Instruction Model. Both groups were given the observations forms which cover all the topics of the basketball course developed by Asst. Prof. Seyfi SAVAŞ based on the experts opinions in order to identify the development of students in the psychomotor domains both at the beginning and end of the study. The data collected were statistically evaluated by the use SPSS 15.0 package program with a significance level of 0.05 . The inter group development of Moda2 and Modal 1 groups were determined by the of arithmetic means, standard deviation and paired sample t-test.

Findings

Psychomotor domain achievement levels of the Modal 1 group before and after the use of Sports Education Model students and 13.83 and 33.70 with standard deviations of 2.627 and 2.380. % 97.4 of the variance of Psychomotor domain achievement levels of students took place as a result of using Sports Education Model in the lessons.

Psychomotor domain achievement levels of students in modal 2 group before and after the use of Direct Instruction Model of were 14.07 and 50.40 with standard deviation were 2.959 and 2.078 respectively. 99.3 percent of the variance of Psychomotor domain achievement levels of students occurred as a result of using in the lessons.

The fact that whether there were statistically significant differences in the psychomotor domain achievement levels of the groups which used the sports education model (modal 1 group) and Direct Instruction Model (Modal 2) in basketball classes were investigated by the use of the scale developed by Assis.Prof.Seyfi SAVAŞ see that covering all the topics of the basketball course mentioned above.

The skills of left hand dribbling skills of the participants taught with Sports education model and Direct education model the groups were subjected to t-test and the results are

tabulated in table ...

Discussion and Results

Based on the the data obtaine din this study one can conveniently conclude that both the direct teaching method and the sports education method has a positive impact upon the psychomotor domain achievement levels of the participants. However what is important is the dimension these impacts and type of skills it develops. The investigation of the data obtained in this study reveals that there were statistically significant differences in favor of the modal 2 group in psychomotor domain achievement levels.

Keywords: *Sport Education Model, Direct Instruction Model, Psychomotor Domain, Basketball.*