

# HİTİT SOSYAL BİLİMLER DERGİSİ

Hitit Journal of Social Sciences

e-ISSN: 2757-7949

Cilt | Volume: 17 • Sayı | Number: 2

Ağustos | August 2024

## Çevresel Algıyı Çözümlemeye Dönük Bir Araştırma: Çorum Kent Merkezi Örneği

A Research Concerning the Analysis of Environmental Perception:  
The Case of Çorum City Center

### Pelin KILIÇ

Corresponding Author | Sorumlu Yazar

Öğretim Görevlisi | Lecturer

Hitit Üniversitesi, İskilip Meslek Yüksekokulu,

Tasarım Bölümü, Çorum, Türkiye.

Hitit University, İskilip Vocational School,

Department of Design, Çorum, Türkiye

[pelinkilickiziltas@hitit.edu.tr](mailto:pelinkilickiziltas@hitit.edu.tr)

<https://orcid.org/0000-0002-9307-8848>

### İlknur Türkseven DOĞRUSOY

Prof. | Prof.

Dokuz Eylül Üniversitesi, Mimarlık Fakültesi,

Mimarlık Bölümü, İzmir, Türkiye

Dokuz Eylül University, Faculty of Architecture,

Department of Architecture, İzmir, Türkiye.

[ilknur.turkseven@deu.edu.tr](mailto:ilknur.turkseven@deu.edu.tr)

<https://orcid.org/0000-0003-4860-9563>

## Makale Bilgisi | Article Information

Makale Türü | Article Type: Araştırma Makalesi | Research Article

Geliş Tarihi | Received: 27.02.2023

Kabul Tarihi | Accepted: 04.03.2024

Yayın Tarihi | Published: 31.08.2024

## Atıf | Cite As

Kılıç, P., & Doğrusoy, İ. T. (2024). Çevresel Algıyı Çözümlemeye Dönük Bir Araştırma: Çorum Kent Merkezi Örneği. *Hitit Sosyal Bilimler Dergisi*, 17(2), 185-205. <https://doi.org/10.17218/hititsbd.1257410>

**Yazar Katkıları:** %50 - %50

**Değerlendirme:** Bu makalenin ön incelemesi iki iç hakem (editörler - yayın kurulu üyeleri) içerik incelemesi ise iki dış hakem tarafından çift taraflı kör hakemlik modeliyle incelendi. Benzerlik taraması yapılarak (Turnitin) intihal içermediği teyit edildi.

**Etik Beyan:** Bu çalışmanın hazırlanma sürecinde bilimsel ve etik ilkelere uyulduğu ve yararlanılan tüm çalışmaların kaynakçada belirtildiği beyan olunur.

**Etik Bildirim:** husbededitor@hitit.edu.tr  
<https://dergipark.org.tr/tr/pub/hititsbd>

**Çıkar Çatışması:** Çıkar çatışması beyan edilmemiştir.

**Finansman:** Bu araştırmayı desteklemek için dış fon kullanılmamıştır.

**Telif Hakkı & Lisans:** Yazarlar dergide yayınlanan çalışmalarının telif hakkına sahiptirler ve çalışmaları CC BY-NC 4.0 lisansı altında yayımlanmaktadır.

**Author Contributions:** 50% - 50%

**Review:** Single anonymized - Two Internal (Editorial board members) and Double anonymized - Two External Double-blind Peer Review. It was confirmed that it did not contain plagiarism by similarity scanning (Turnitin).

**Ethical Statement:** It is declared that scientific and ethical principles have been followed while conducting and writing this study and that all the sources used have been properly cited.

**Complaints:** husbededitor@hitit.edu.tr  
<https://dergipark.org.tr/tr/pub/hititsbd>

**Conflicts of Interest:** The author(s) has no conflict of interest to declare.

**Grant Support:** The author(s) acknowledge that they received no external funding to support this research.

**Copyright & License:** Authors publishing with the journal retain the copyright to their work licensed under the CC BY-NC 4.0.

## A Research Concerning the Analysis of Environmental Perception: The Case of Çorum City Center\*

### Abstract

One of the key elements that promotes imaginability is the legibility of cities. A city's imaginability level can be used to identify its advantages and disadvantages in terms of how the environment is seen, allowing recommendations to be made to enhance the city's physical, social, psycho-social, and cultural aspects. Çorum city center, a hub of activity inside the city and possessing a historical background, was selected as the study location. The case study approach was employed in the research with the goal of analyzing how the inhabitants perceive the Çorum city center's environmental quality, or its imaginability, and coming up with recommendations for solutions to raise that quality at the level of urban planning. In this context, firstly the environmental perception process is explained in the study, and then the environmental imagination process is explained based on Lynch's Imaginability theory, which is eye-centered and focuses on the legibility of the city. The theoretical model of the study was created based on the theory of Imaginability, which deals with the cognitive process, that is, with the schemas developed in the mind of the person depending on various experiences, memories and cultural background, in which the components of the physical environment grasped by the sense of sight are defined, excluding the emotional/affective process related to emotions. The realities of identity, meaning, and structure within the parameters of the theory served as the foundation for creating the theoretical model. Data were gathered for the field study using a combination of semi-structured interviews with open-ended questions and cognitive mapping, which followed the theoretical framework. People who worked in the research region and its neighboring areas made up the majority of the sample group in the field study. Numerous public employees have contributed to the study as a result of the large number of official entities in the field. In addition, the majority of the sample group consisted of locals who have been living in Çorum for more than twenty years. Therefore, the study is valuable and important in terms of revealing the imageability of the city in the perception of individuals who have experienced Çorum city center for many years. In order to analyze the phenomena of identity and meaning, it was aimed to analyze the visiting behavior of the users towards the city center and the features of the city of Çorum that took place in their memories and which features of the city were imagined and given meaning. Within the framework of the theory, the objective was to ascertain if users could navigate the Çorum city center with ease and establish directions with ease in order to evaluate the phenomena of structure. It was also intended to find out what components city people utilize to provide directions. Lastly, participants were requested to sketch out a map of the center of Çorum. Along with the visual elements shown in the cognitive maps and the responses to open-ended questions, the cognitive dimension of environmental perception was assessed. Through the findings, the environmental perception of Çorum city center was analyzed. According to the results obtained from the field research, the main reasons for visiting the city center are the places it offers for shopping and the fact that it is an area with high business potential. Therefore, while the city center meets the commercial needs of the citizens, it has been determined that public spaces are insufficient in terms of socialization. Increasing public spaces could be a solution to contribute positively to the social imageability of the city. The city center has a place in the environmental perception of the citizens with its cultural heritage elements. Roasted chickpea, which stands out among the intangible cultural heritage items, can be associated with a significant contribution to the economy. It can be concluded that the Clock Tower, which stands out among the tangible cultural heritage elements, gains a significant level of meaning and image in the environmental perception of the participants. The prominence of elements of the city's cultural legacy demonstrates how the past can influence the present. Consequently, it was determined that by picturing the traces, the participants gave them meaning. The presence of automobiles surrounding the clock tower was perceived as a factor that diminished the social cohesion of the city center. Consequently, it has been proposed that the space surrounding the clock tower be made into a city-feeding square and kept off from automobile traffic in order to enhance the social quality of the city center.

**Keywords:** Environmental Perception, Environmental Imagination, Imaginability Theory, Legibility, Cognitive Mapping

\* Bu çalışma için etik onay, Hitit Üniversitesi Girişimsel Olmayan Araştırmalar Etik Kurulu'ndan 03.01.2023 tarih ve 2022/28 sayılı olarak alınmıştır.

## Çevresel Algıyı Çözümlemeye Dönük Bir Araştırma: Çorum Kent Merkezi

### Örneği\*\*

#### Öz

Kentlerin okunabilir olması, imgelenebilirliği kolaylaştıran önemli ölçütlerden birisidir. Bir kentin imgelenebilirlik düzeyinin ortaya konulması, o kentin çevresel algı açısından güçlü ve zayıf yönlerinin belirlenmesine olanak sağlamakta, böylece kentin fiziksel, sosyal, psiko-sosyal ve kültürel açıdan niteliğinin geliştirilmesine yönelik öneriler geliştirilebilmektedir. Çalışmada tarihsel geçmişi olan, kent içinde çekim merkezi niteliği taşıyan Çorum kent merkezi çalışma alanı olarak belirlenmiştir. Durum çalışması yönteminin kullanıldığı araştırmada, Çorum kent merkezinin kentli gözünden çevresel algıdaki yerinin bir diğer deyişle imgelenebilirlik düzeyinin analizi ve kentsel tasarım ölçeğinde niteliğini geliştirmek üzere çözüm önerilerinin geliştirilmesi hedeflenmiştir. Bu kapsamda çalışmada öncelikle çevresel algılama süreci açıklanmış, ardından, Lynch' in göz merkezli olan ve kentin okunabilirliğine odaklanan İmgelenebilirlik teorisi temel alınarak çevresel imgelem süreci açıklanmıştır. Duygularla ilgili olan duygusal/afektif süreci dışarıda bırakarak, görme duygusu ile kavranan fiziksel çevreye ilişkin bileşenlerin tanımlandığı, kişinin çeşitli deneyim, anı, kültürel geçmişine bağlı olarak zihninde geliştirdiği şemalarla yani bilişsel/kognitif süreçle ilgilenen İmgelenebilirlik teorisine dayanarak çalışmanın kuramsal modeli oluşturulmuştur. Kuramsal model yapılandırılırken teori kapsamındaki kimlik, anlam ve yapı (strüktür) olguları temel alınmıştır. Kuramsal çerçeveye göre yapılandırılan alan çalışmasında veri toplama yöntemi olarak açık uçlu sorulardan oluşan yarı yapılandırılmış görüşme ve bilişsel haritalama bir arada kullanılmıştır. Alan çalışmasındaki örneklem grubunun çoğunluğu, çalışma alanı ve yakın çevresinde çalışan bireylerden oluşmuştur. Alandaki resmi kurumların sayısının fazla olması çalışmaya katkı sağlayan kamu çalışanlarının sayısının fazla olmasını beraberinde getirmiştir. Ayrıca, örneklem grubunun çoğunluğu yirmi yıldan fazla süredir Çorum' da ikamet eden yerlilerden oluşmuştur. Dolayısıyla, çalışma Çorum kent merkezini uzun yıllardır deneyimleyen bireylerin algısındaki kentin imgelenebilirliğini ortaya koymasından dolayı değer ve önem taşımaktadır. Kimlik ve anlam olgularını analiz etmeye yönelik kullanıcıların kent merkezine karşı geliştirdiği ziyaret davranışı ve hafızalarında Çorum kentinin hangi özellikleriyle yer ettiği ve kentin hangi özelliklerinin imgeleşerek anılandırıldığı çözümlenmek istenmiştir. Teori kapsamında yapı olgusunu analiz etmeye yönelik kullanıcıların Çorum kent merkezinde yönünü rahatlıkla bulup bulamadıkları ve kolay biçimde yol tarifi yapıp yapamadıkları belirlenmek istenmiştir. Ayrıca, kentlilerin yol tarifi yaparken çevrede gördükleri hangi öğelerden faydalandıkları belirlenmek istenmiştir. Son olarak, katılımcılardan Çorum kent merkezi için bir harita çizmeleri istenmiştir. Çevresel algının bilişsel boyutu, biliş haritalarına yansıyan görsel bileşenler ve açık uçlu sorulara alınan yanıtlarla birlikte değerlendirilmiştir. Bulguların analiz edilmesiyle, Çorum kent merkezinin çevresel algısı çözümlenmiştir. Alan araştırmasından elde edilen sonuçlara göre, kent merkezinin kentli için alışveriş bakımından sunduğu mekanlar ve iş potansiyeli yüksek bir bölge olması ziyaret edilmesinin ana sebepleridir. Dolayısıyla kent merkezi ticari gereksinimlerini karşılarken sosyalleşme bakımından kamusal mekanların yetersiz olduğu belirlenmiştir. Kentin sosyal anlamda imgelenebilirliğine olumlu yönde katkı yapabilmek için kamusal mekanların artırılması bir çözüm olabilir. Kent merkezi kentinin çevresel algısında daha çok kültürel miras öğeleriyle yer etmiştir. Somut olmayan kültürel miras öğeleri içinde öne çıkan leblebi, ekonomiye önemli düzeyde katkı sağlaması ile ilişkilendirilebilir. Somut kültürel miras öğeleri içinde ise öne çıkan Saat kulesi, katılımcıların çevresel algısında önemli düzeyde anlam kazanmakta ve imgeleşmekte sonucuna varılabilir. Kentte kültürel miras bileşenlerinin öne çıkması, kentin geçmişinin günümüze aktarılabilirliğini göstermektedir. Dolayısıyla katılımcılar tarafından izlerin imgeleşerek anılandırıldığı sonucuna varılmıştır. Saat kulesinin taşıt trafiği ile çevrelenmesi, kent merkezinin sosyal niteliğini zayıflatan bir unsur olarak görülmüştür. Dolayısıyla, kent merkezinin sosyal niteliğinin geliştirilmesine yönelik saat kulesi çevresinin taşıt trafiğinden izole edilmesi ve kenti besleyen bir meydan olarak işlevlendirilmesi önerilmiştir.

**Anahtar Kelimeler:** Çevresel Algı, Çevresel İmgelme, İmgelenebilirlik Teorisi, Okunabilirlik, Bilişsel Haritalama

#### Giriş

Kentin imgelenebilirliği teorisi ilk olarak Lynch'in Amerika'da üç kent üzerinde yaptığı araştırma ile ortaya atılmış olup, Lynch'e (2010) göre kentsel imgelenebilirliği kolaylaştıran okunabilirlik düzeyi, kentsel mekanın kolayca fark edilmesi ve kavranması olarak tanımlanmaktadır. Lynch'e göre kentin okunabilirlik düzeyini, yollar, düğüm noktaları, bölgeler, çevre işaretleri ve sınırlar olarak tanımlanan beş çevresel bileşenin özellikleri etkilemektedir.

\*\* Ethical approval for this study was obtained from Hitit University Non-Interventional Research Ethics Committee dated 03.01.2023 and numbered 2022/28.

Lynch, bu beş temel öğeyi kentin imgelenebilmesinin ve çevresel algıda yer etmesinin aynı zamanda kimlik kazanmasının ön koşulu olarak ortaya koymuştur (Lynch, 2010). Lynch' in ortaya koymuş olduğu İmgelenebilirlik Teorisi, bir kentte görsel duyular aracılığıyla alınan ham bilginin bilişsel süreçten geçirilip çözümlenmesine ve anlamlandırılmasına olanak tanıdığını ileri sürmektedir. Özetle, İmgelenebilirlik Teorisi, görsel reseptörler aracılığıyla çevresel algının bilişsel boyutta çözümlenmesine olanak sağlamaktadır. Okunabilirliğin bir kentsel tasarımın imgelenebilirliğinin önemli bir göstergesi olduğu fikri, Kevin Lynch'in Kent İmgesi isimli çalışmasında ortaya atıldığından beri, birçok kentsel tasarım ve planlama teorisyeni tarafından kabul edilmiş ve ampirik çalışmalarda yöntem olarak kullanılmıştır (Downs ve Stea, 1973, ss.11-12; Montgomery, 2003, ss.299-301; Nowak, 2003; Taylor, 2009, ss.189-192; Sankalia, 2010, ss.1-5; Yüksel, 2011, ss.12-13; Damayanti ve Kossak, 2016). Bu çalışmada amaç, Çorum kent merkezinin kentli gözünden çevresel algıdaki yerini bir diğer deyişle imgelenebilirlik düzeyini analiz etmek ve kentsel tasarım ölçeğinde bu anlamda kent merkezinin olumsuz fiziksel özelliklerini geliştirmek üzere nelerin yapılabileceğini tartışmaya açmaktır. Bu kapsamda makalede öncelikle çevresel algılama sürecinin ne olduğu ve imgelenebilirlik teorisi açıklanmış, ardından, literatür taraması ile elde edilen bilgiler temelinde çalışmanın kuramsal çerçevesi oluşturulmuştur. Bu çerçeveye göre yapılandırılan alan çalışması ile Çorum kent merkezi'nin imgelenebilirlik düzeyi analiz edilmektedir. Elde edilen bulgular bağlamında kentin imgelenebilirlik düzeyini iyileştirmek için öneriler sunulmaktadır.

## 1. Çevresel Algılama Süreci ve İmgelenebilirlik Teorisi

### 1.1. Çevresel Algılama Süreci

İnsanın içinde yaşadığı çevredeki soyut/somut nesnelere ilişki kurması, bunlar hakkında birtakım yargılarda bulunması ve bu nesnelere ilişkin belli bir davranış biçimi geliştirip sergilemesi çevredeki bu nesnelere algılaması ile başlamaktadır. Dolayısıyla algılama çevredeki soyut/somut nesnelere ilişkin olarak alınan duyumsal bilgi olarak tanımlanmaktadır. Algılama duyumsal bir bilgilenme şekli olduğundan görme, duyma, tatma, koklama, dokunma gibi duyular bu duyumsal bilgilenmede aracı olmaktadır (İnceoğlu, 2011, s.86; Eden Ünlü ve Ece, 2019, s.1105). Diğer bir deyişle, çevreye dair duygu ve imaj dünyamızın inşası duyularımız aracılığıyla başlamaktadır (Türkseven Doğrusoy, 2017, s.134). Tüm duyular içerisinde görme duyusuna tarih boyunca birçok felsefeci ve kültür tarafından duyuların en soylusu olarak bakılmıştır (Pallasmaa, 2018, ss.17-19). Bugün çok duyulu deneyim önemsense de hala görme duyusunun egemenliğini sürdürdüğü de söylenebilir (İnceoğlu, 2011, s.98; Pallasmaa, 2018, s.19). Çünkü çevresel algılama sürecinin hala özellikle de görsel duyuların ağırlıklı olarak çevre ile etkileşime geçmesi ile başladığı birçok araştırmacı tarafından deneysel olarak çalışılan ve kabul edilen bir gerçektir (Lynch, 2010, ss. 3-5; Özgen ve Türkseven Doğrusoy, 2020, ss.153-155; Tanrıbir ve Akten, 2021, s.166). Bu süreçte duyu organları içinde gözün egemenliğini sürdürmesi beynin yaklaşık üçte birinin görmeye adanmış olması bunun sonucu olarak %80 bir oranla algısal sürece bilgi aktarması ile açıklanabilmektedir (Eagleman, 2022, s.22; aktaran Özgen ve Türkseven Doğrusoy, 2020, s.154).

Çevresel algıyla ilgili teoriler ve araştırmalar, insanların kendilerini çevreleyen çevreyi duyular ile algılayıp yorumlamak ve anlamak için zihinsel temsillerin geliştirilmesi ve işlenmesiyle ilgili süreçlerle ilgilenmektedir (Garcia-Mira and Real, 2005). Gibson (1968) çalışmasında insanın duyularının yalnızca uyarıldığı zaman çalıştığını ve tüm uyarıların temel kaynağının çevre

olduğunu savunmuştur (Gibson, 1968, s.7). Gibson, çevrenin algılanma sürecini daha çok fiziksel olarak açıklarken, insanın deneysel çevresinin varlığını göz ardı etmiştir. Schulz (1980) çalışmasında ise bireylerin kültür ve deneyimlerinin çevresel algılamadaki önemini vurgulamıştır. Bir algılama kuramı olan Gestalt kuramında ise algılama, duyu aracılığıyla varlığı bilinen nesnelere, belli ilişki sistemleri içinde anlamlandırılması olarak nitelenmektedir. Bu anlamlandırmada ise insanın küçüklüğünden beri, nesnelere gelen duyu verileriyle, verilerin kaynağı olan nesnelere arasındaki kurduğu ilişkiden faydalanılmaktadır (İnceoğlu, 2011, s.128; Eden Ünlü ve Ece, 2019, ss.1105-1106). Gestalt psikolojisinin bulgularını da dikkate alarak Schneiders algılamayı, duyu verilerinin, insanın kişisel geçmişi, düşünce biçimi, zihinsel üslubu motivasyonu gibi çeşitli faktörlerinde etkili olduğu bir sürecin sonunda örgütlenmiş bir bütünün ortaya çıkması olarak açıklamıştır (aktaran İnceoğlu, 2011, s.131). Dolayısıyla algılama sürecini yalnızca çevredeki fiziksel bileşenler etkilemeyecek, kişinin kültür, deneyim, psiko-sosyal durumu gibi faktörler de etkilemektedir. Çok boyutlu ve karmaşık bir süreç niteliği kazanan çevresel algılama sürecinde, çevredeki uyaranlar ve duyu organları arasındaki etkileşim sonucunda çevreden gelen ham bilgiler eş zamanlı ve iç içe geçmiş biçimde bilişsel/kognitif ve duygusal/afektif süreç açısından işlenerek yorumlanmakta ve insan zihninde imgeler oluşmaktadır (Lynch, 2010; Özgen ve Türkseven Doğrusoy, 2020, s.154).

Bilişsel süreç, çevrenin anlamlandırılmasıyla birlikte işleyen bir süreçtir. Bu süreçte kişilerin kişisel özellikleri, deneyimleri, kültürel geçmişi, değerleri ve psiko-sosyal durumu gibi faktörler anlamlandırmada etkin rol oynamaktadırlar (Gür, 1996, ss. 78-79; Lynch, 2010; Aydın ve Levent, 2018, s.1032; Özgen ve Türkseven Doğrusoy, 2020, s.154). Bazı mekanlar, diğer mekanlara oranla kullanıcı için daha fazla anlamlı hal alıp, benimsenmiş olabilmektedir. İnsanın mekanla kurduğu ilişki, yalnızca fiziksel olarak açıklanmayıp, duygusal boyutunun da açıklanması gerekmektedir. Çünkü mekanın insan üzerinde yapacağı etki, mekan içinde hissettikleri, bir mekanın yaşaması açısından önem taşımaktadır (Soygeniş, 2010, s.99). Duygusal süreç, bir mekana karşı geliştirilen olumlu veya olumsuz duyguların değerlendirilip mekanın kullanılmasını veya kullanılmamasını etkileyen bir süreçtir. Mehrabian ve Russell (1974) tarafından yapılan çalışmada ortaya konulan Uzaklaşma-Yakınlaşma Teorisi'nde (Avoidance-Approach Theory), bir mekanın benimsenmesinin önemli sebeplerinden biri, mekana karşı oluşan duygusal bağlar olarak tanımlanmıştır (aktaran Özgen ve Türkseven Doğrusoy, 2020, s.155). Bu teori ile fiziksel çevre deneyimini ve algılanan niteliklerini değerlendirmek için memnuniyet (pleasure), coşku (arousal) ve baskınlık (dominance) olmak üzere üç temel boyut tanımlanmıştır. Memnuniyet; mekanı deneyimlemede kişinin hoşnut olup olmadığı aralığı, coşku; kişinin mekanda heyecan duyma düzeyini, baskınlık ise mekanın fiziksel ve sosyal engellerinden kaynaklı kişide oluşan özgürlük düzeyini ifade etmektedir (Mehrabian ve Russell, 1974, ss.290-292; aktaran Bakker ve diğerleri, 2014, ss.406-410; aktaran Özgen ve Türkseven Doğrusoy, 2020, s.155).

## 1.2. Çevresel İmgelem ve İmgelenebilirlik Teorisi

İmge, psikolojide ve diğer insan bilimlerinde, zihinsel faaliyet (bilişsel etkinlik) olarak adlandırılan sürecin birimleri olarak tanımlanmaktadır. Başka bir deyişle, dışımızdaki ya da düşüncemizdeki nesnelere zihnimizdeki temsilidir (İnceoğlu, 2011, s.91; Aydın ve Levent, 2018, s.1032). Çevresel imgenin asıl işlevi yer yön bulmak olup, bunun yanı sıra çevreye dair duygusal çağrışımlar için çevresel imgelemin çok önemli bir rol üstlendiği de vurgulanmalıdır. Keza bilişsel olarak ifade edebileceğimiz zihindeki görsel temsillerle duygular çevresel

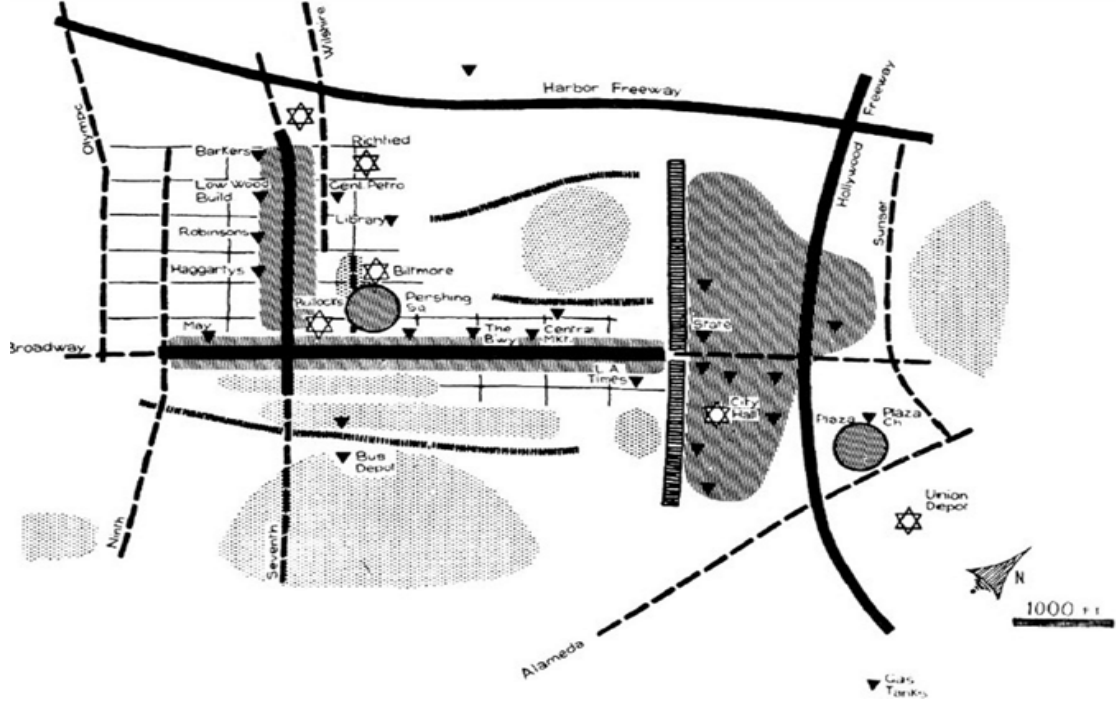


algılama sürecinde karşılıklı etkileşim halindedir (Lynch, 2010, ss.147-148; Eagleman, 2022, ss.26-30). Lynch (2010) tarafından yapılan çalışmada çevresel imgelem sürecini bu durumu açıklayıcı nitelikte İmgelenebilirlik Teorisi (Imageability Theory) ile ortaya koymuştur. Lynch, teorisinde duygularla ilgili olan duygusal/afektif süreci dışarıda bırakarak, görme duyusu ile kavranan fiziksel çevreye ilişkin beş bileşenle tanımladığı özelliklerin kişinin çeşitli deneyim, anı, kültürel geçmişine bağlı olarak zihninde geliştirdiği şemalarla yani bilişsel/kognitif süreçle daha çok ilgilenmiştir.

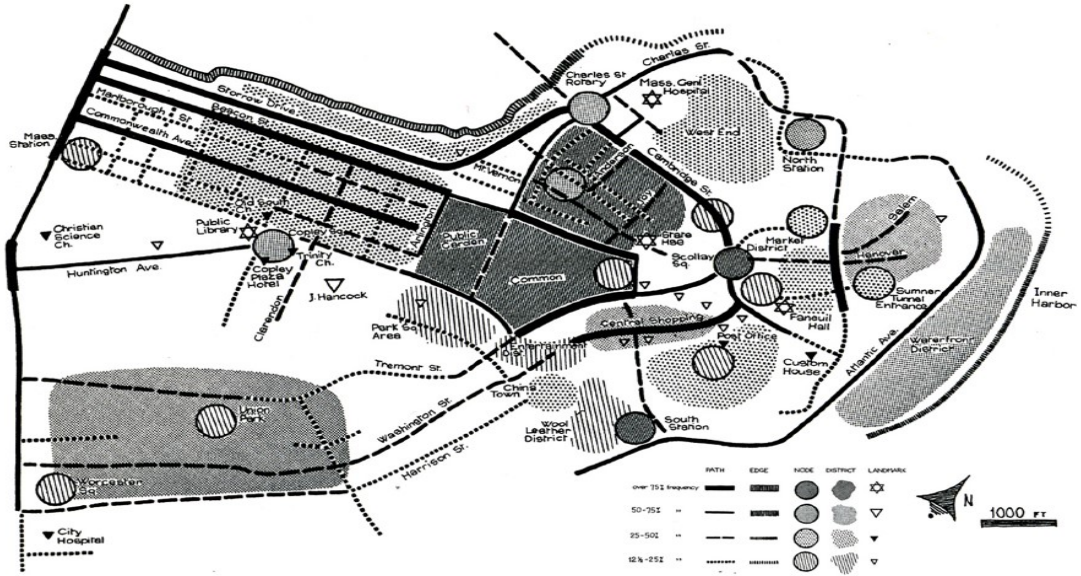
İmgelenebilirlik Teorisi' nin özellikle belirli bir 'görsel kalite'ye yani 'kentin okunabilirliği' üzerine odaklandığı açıkça söylenebilir (Taylor, 2009). Kentin okunabilirlik konusu odağında olan İmgelenebilirlik teorisi' nde bir imgenin nitelikli olabilmesi, kimlik, anlam ve yapı (strüktür) olmak üzere üç bileşene sahip olmasını gerektirmektedir. Bu bileşenlere sahip olan imgeler; kentin okunabilirliği konusunda katkı sağlarken, kent kullanıcıları için de fiziksel, sosyal ve psiko-sosyal gereksinimlerin karşılanabildiği nitelikli kentsel mekanların oluşmasını sağlamaktadır (Lynch, 2010; Selçuk ve Türkseven Doğrusoy, 2021, s.155). Kimlik bileşeni, Lynch tarafından bir varlığı diğer varlıklardan ayıran ve onun özgünlüğünü simgeleyen olgu olarak tanımlanmıştır (Lynch, 2010). Anlam, kişilerin çevresel algıları sonucunda mekânlara fiziksel ve duygusal olarak yükledikleri simgesel değerlerdir (Lynch, 2010). Kimlik bileşeni anlamla ilişkilidir. Çünkü çevresel bilgi, bilişsel süreçten geçerek kullanıcının kendine göre bir anlam yüklemesini sağlar. Varlığa anlam yüklenmesi ile çevrenin tanıtılması, benimsenmesi ve dolayısıyla çevre kimliğinin oluşmasına katkı sağlanır (Selçuk ve Türkseven Doğrusoy, 2021, s.155).

Nitelikli kentsel imgelerin sahip olması gereken yapı (strüktür) bileşenini Lynch, kentlerin görünümünü ve akılda kalıcılığını etkileyen beş temel görsel algılama ögesine ayırmıştır. Bu beş temel görsel algılama ögesi; Yollar, kenarlar, bölgeler, düğümler ve işaret öğeleridir (Taylor, 2009; Lynch, 2010; Yüksel, 2011; Henden Şolt, 2018, s.130; Selçuk ve Türkseven Doğrusoy, 2021). Yollar; ulaşım aksları olarak da işleve sahip olan doğrusal öğelerdir. Kentin kullanıcısı olan bireyin algısında diğer öğelere kıyasla baskın olan öğelerdir. Kenarlar (Sınırlar); Ulaşım aksları gibi kullanılmayan ve farklı özellikteki bölgeleri birbirinden ayıran doğrusal öğelerdir. Bölgeler; benzer işleve sahip alanların bir araya gelmesi ile kentin orta ve/veya büyük ölçekli bölümlerini oluşturan öğelerdir (Lynch, 2010, s.52). Düğüm/odak noktaları; Kentlerdeki kullanımların yoğunlaştığı meydanlar, toplanma alanları gibi alanlar olabilirler. Kavşaklar gibi ulaşım sistemindeki kesintiler de düğüm noktalarını oluşturabilmektedir. İşaret öğeleri ise kentlerdeki referans kaynakları olarak tanımlanabilir (Lynch, 2010, ss.52-53). Bu beş temel görsel algılama ögesini araştırmak için geliştirilen ilk ve temel kavramlardan biri bilişsel haritadır. Bilişsel harita terimi ilk olarak Tolman (1948) tarafından tanımlanmıştır. Psikoloji ve kent araştırmalarında kullanıcıların mekanla ilişkisini açıklamak için kullanılmıştır (Imani ve Tabaeian, 2011; Aydın ve Levent, 2018, s.1033). İnsanların uzamsal bilişi, bilişsel haritalar aracılığı ile incelenilmekte ve bilişsel haritalardaki çevresel imgeler üzerinden kentin okunabilirlik bakımından değerlendirilmesi yapılabilmektedir. Örneğin, İnsanlar belirli yolları diğerlerinden daha sık kullanma eğilimindeyse, bu yollar üzerinde bulunan yer işaretleri ve düğümler gibi belirli fiziksel unsurları/çevresel imgeleri bilişsel haritalarına mutlaka yansıtmaktadırlar. Bu durum, kişilerin yön bulma performansına katkı sağlamasını ve kentin okunabilirliğinin değerlendirilmesini mümkün kılmaktadır (Long ve diğerleri, 2007). Lynch tarafından oluşturulan tipik bilişsel harita örnekleri Şekil 1 ve 2'de gösterilmektedir.

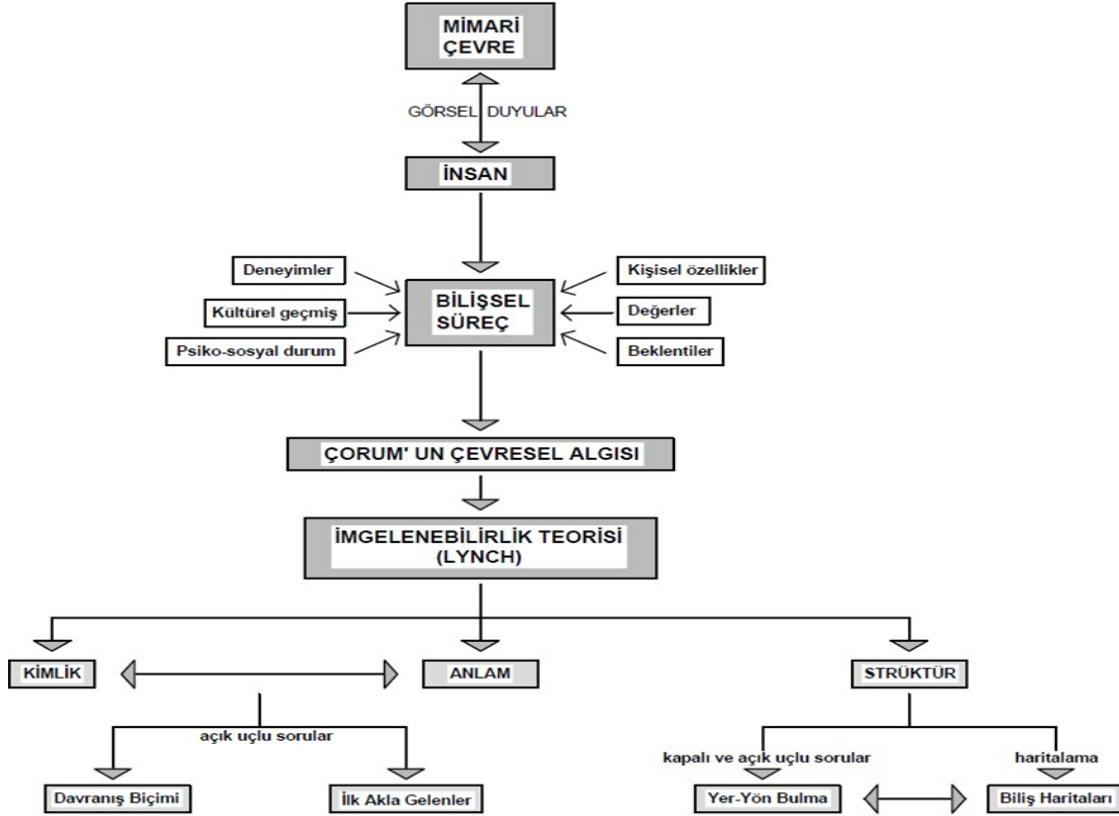
**Şekil 1.** Lynch tarafından Los Angeles Şehir Merkezi için Oluşturulan Bilişsel Harita (aktaran Reitan ve Banerjee, 2018, s.224; Lynch, 2010, s.35).



**Şekil 2.** Lynch tarafından Boston için Oluşturulan Bilişsel Harita (aktaran Filomena ve diğerleri, 2019, s.19).



İngelenebilirlik teorisi'nin diğer duyuları dışarıda bırakan bakış açısına rağmen çevresel algıyı çözümlenmede önemli bir altlık oluşturması, pek çok bilimsel araştırmada geçerli bir yöntem olması ve kentsel tasarımların fiziksel niteliklerinin iyileştirilmesi için yapılabilecekleri tartışmaya açmayı mümkün kılması nedeniyle bu araştırmada kullanılmıştır.

**Şekil 3.** Çalışmanın Kuramsal Çerçevesi

Çorum kent merkezi'nin algısal süreçte kentli gözünden çevresel algıdaki yerini bir diğer deyişle imgelenebilirlik düzeyini analiz etmek için Lynch'in İmgelenebilirlik Teorisi'nden faydalanılarak çalışmanın kuramsal çerçevesi oluşturulmuştur. Bu kuramsal çerçeve yapılandırılırken teori kapsamındaki kimlik, yapı (strüktür) ve anlam olguları dikkate alınmıştır. Bu çerçeveye göre yapılandırılan alan çalışmasında İmgelenebilirlik Teorisi'nin anlam ve kimlik olguları, kullanıcıların Çorum kent merkezi' ne karşı geliştirdiği davranış biçimini ve kentin hangi yönleriyle öznelendirildiğini öğrenmek üzere açık uçlu sorulardan oluşan yarı yapılandırılmış görüşme yapıları ile analiz edilmiştir. Aynı zamanda teori kapsamında yapı (strüktür) olgusunu analiz etmeye yönelik kullanıcıya sorulan yer-yön bulmayla ilgili sorular yanında bilişsel haritalama yöntemi birlikte kullanılmıştır (Şekil 3).

## 2. Alan Araştırması: Çorum Kent Merkezinin Çevresel Algısı

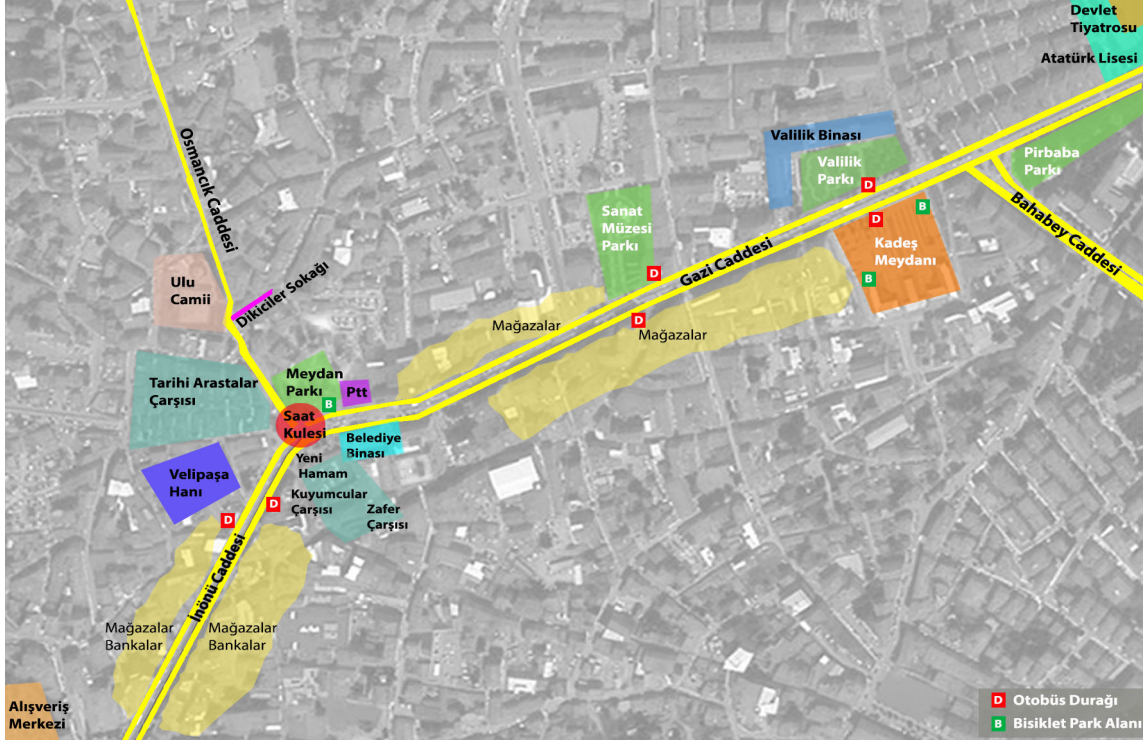
### 2.1. Çalışma Alanının Özellikleri

Çalışma alanı olarak seçilen alan, Çorum kentinin merkezidir. Çorum ili Türkiye'nin Karadeniz bölgesinin orta Karadeniz bölümünde yer almaktadır. Türkiye'nin ortasında bulunması, Ankara'ya yakın olması ve İç Anadolu Bölgesi'nin Karadeniz'e açılan kapısı olmasından dolayı önemli bir coğrafi konuma sahiptir (Kaygın ve Güven, s.13). Çorum kenti tarih boyunca birçok uygarlığa ev sahipliği yapmış köklü bir geçmişe sahiptir. Dolayısıyla kentte birçok tarihi yapı ile karşılaşmak ve deneyimlemek mümkündür. Çorum kenti tarihi doku yönünden zengin olup, tarihi yapıların restorasyon çalışmalarıyla kente kazandırılmasına dönük çabalar sürdürülmektedir (Kaygın ve Güven, s.53). Çalışma alanının sınırları içerisinde de tarihi han, hamam ve çarşı yapıları yer almaktadır. Bu yapılar genellikle Saat kulesi yakın çevresinde



bulunmaktadır (Dündar, 2007, s.203). Saat kulesi ve çevresindeki yapılar Şekil 4' de görüldüğü üzere bir harita üzerinde belirtilmiştir (Şekil 4).

**Şekil 4.** Çalışma Alanı ve Yakın Çevresi



Saat kulesine çok yakın konumda yer alan ve 19. yy.'ın Osmanlı mimarisinin özelliklerini yansıtan Veli Paşa Hanı günümüzde restore edilerek kentlinin kullanımına açılmış olup içerisinde çeşitli ticari faaliyetler gerçekleştirilmektedir. Çorum'da günümüze ulaşmış tarihi dört hamam yapısı bulunmaktadır. Bunlardan bir tanesi olan Yeni Hamam, çalışma alanında yer almakta ve özgün işlevini sürdürmektedir (Dündar, 2007, s.201). Çalışma alanı sınırları içinde yer alan Tarihi Arastalar çarşısı, 19. yy'da çizilmiş olan bir kent haritasına göre 1892 yılında Çorum'un büyüklü küçüklü 42 adadan oluşan en büyük çarşısı olarak nitelendirilmektedir. Çarşı, 1900 yılının başlarında ve 1915 yılında olmak üzere iki büyük yangın geçirmiştir. Çarşıdaki dükkanlar uzun süre yeniden inşa edilememiştir. Bir Macar mühendise çizdirilen plana göre yeniden inşa edilmiş ancak eski durumuna göre çarşıda büyük değişiklikler gerçekleştirilmiştir (Dündar, 2007, s. 204). Tarihi Arastalar çarşısının günümüzde hala bazı sokaklarında zanaatkar ve esnaf dükkanları işlevini sürdürmektedir. Çarşıda arasta düzeninde iki katlı dükkanlar sıralanmakta ve sokakların kesişim noktalarında küçük meydanıklar oluşmaktadır. Tarihi merkezde Dünyanın en dar sokağı olarak anılan Dikiciler sokağı da kentin kimliğine önemli katkı yapan bir fiziksel öğedir. Şekil 5' de görüldüğü üzere referans yapıların yoğunlaştığı Saat kulesi ve çevresi daha detaylı olarak ifade edilmiştir (Şekil 5).

**Şekil 5.** Çalışma Alanında Tarihi Referans Yapıların Yoğunlaştığı Saat Kulesi ve Çevresi



## 2.2. Çalışmanın Yöntemi

Çorum kent merkezi' nin kentli gözünden imgelelenebilirlik düzeyini analiz etmek ve kentsel tasarım ölçeğinde kent niteliğini geliştirmek üzere neler yapılabileceğini tartışmaya açmaya yönelik kurgulanan bu araştırmada nitel araştırma yöntemi olan durum çalışması kullanılmıştır. Araştırma, dört gün hafta sonu, dört gün hafta içi olmak üzere ardışık iki hafta içinde tamamlanmıştır. Örneklem grubu oluşturulurken görüşmelerin yapılacağı bireyler, kullanıcı sirkülasyon yoğunluğunun yüksek olması sebebiyle Gazi caddesi ve Saat Kulesi yakın çevresinde rastlantısal olarak seçilmiştir. 100 kişi ile görüşme yapılmak istenmiş, 61 kişiden olumlu geri dönüş alınarak on dakika süren görüşmeler gerçekleştirilmiştir. Durum çalışmaları geniş kapsamlı ve yoğun çalışmalar oldukları için birden fazla yöntem ve teknikle yürütülmesi gerekebilmektedir (Gür, 1996, s.187). Bu bağlamda araştırmada veri toplama teknikleri olarak açık uçlu sorulardan oluşan yarı yapılandırılmış görüşme ve bilişsel haritalama bir arada kullanılmıştır.

Alan ölçeğinde ilk olarak katılımcıların yaşları, cinsiyetleri, öğrenim düzeyleri, meslek grupları, Çorum' da ikamet süreleri gibi demografik bilgiler elde edilmiştir. Daha sonra, Çorum kent merkezini ziyaret etme sıklıkları, ziyaret edilen yerler ve ziyaret sebebi soruları katılımcılara yöneltilerek Çorum kent merkezine karşı yaklaşma-uzaklaşma davranışı ölçülmüştür. Ölçülen bu yaklaşma-uzaklaşma davranışı, kavramsal modelde Lynch'in anlam ve kimlik olgularıyla ilişkilendirilmiştir. Ardından 'Çorum kent merkezi dendiğinde aklınıza ilk ne geliyor?' sorusu katılımcılara yöneltilerek yine kavramsal modelin kimlik ve anlam olguları, Çorum kent merkezi özelinde incelenmiştir. Kavramsal modelde strüktür olgusunu analiz etmek için katılımcılara kent içinde yönünü rahatlıkla bulup bulamadıkları, kolay biçimde yol tarifi yapamadıkları ve yol tarifi yaparken çevrede gördükleri hangi öğelerden faydalandıklarına dair yöneltilen sorular yanında Çorum kent merkezi için bir harita çizmeleri istenmiştir. Lynch'

in teorisindeki strüktür olgusunun beş görsel algılama ögesi, sorulara alınan yanıtlar ve bilis haritalarından elde edilen veriler ilişkilendirilerek incelenmiştir.

## 2.3. Alan Araştırmasıyla Elde Edilen Bulgular

### 2.3.1. Demografik Bulgular

Alan araştırmasında örneklem grubunun demografik bilgilerinin derlenmesine yönelik elde edilen veriler Tablo 2’de listelenmiştir. 61 kişiden oluşan örneklem grubunun çoğunluğunun 21-40 ve 41-60 yaş aralığında olan kişilerden oluştuğu görülmektedir. Örneklem %44’ü kadın, %56’sı erkek olmak üzere birbirine yakın oranlara sahiptir. Öğrenim düzeyi açısından örneklem grubunun çoğunlukla üniversite mezunu (%52,5) olduğu, bunu lise (%24,6) ve lisansüstü (%18) eğitim düzeyindeki kişilerin izlediği görülmektedir. Örneklem grubu çoğunlukla kamu (%49,2) ve özel sektör (%31,1) çalışanlarından oluşmakta olup, katılımcıların büyük çoğunluğunun (%82) beş yıldan fazladır. Çorum’da ikamet eden ve çevreyi bilen kişilerden oluştuğu dikkati çekmektedir (Tablo 1).

**Tablo 1.** Örneklem Grubunun Özellikleri

		Frekans (N)	Yüzde (%)
Yaş	18-20	5	8,2
	21-40	25	41
	41-60	25	41
	61+	6	9,8
	Toplam	61	100
Cinsiyet	Kadın	27	44
	Erkek	34	56
	Toplam	61	100
Öğrenim	İlkokul	1	1,6
	Ortaokul	2	3,3
	Lise	15	24,6
	Üniversite	32	52,5
	YL/DR	11	18
	Toplam	61	100
Meslek	Özel Sektör	19	31,1
	Kamu	30	49,2
	Emekli	3	4,9
	Ev Hanımı	4	6,6
	Öğrenci	5	8,2
	Toplam	61	100
Çorum’da Yaşam Süresi	0-5	11	18
	6-10	9	14,8
	11-20	10	16,4
	21+	31	50,8
	Toplam	61	100

### 2.3.2. Ziyaret Davranışına İlişkin Bulgular

Çorum kent merkezinin ziyaret edilme sıklığına bakıldığında, katılımcıların büyük çoğunluğunun (%85,3) kent merkezini sıklıkla ziyaret eden kişilerden oluştuğu görülmektedir. Bunu %9,8 oranla ayda bir ziyaret eden ve %4,9 oranla birkaç ayda bir ziyaret eden kişilerin izlediği görülmektedir (Tablo 2).

**Tablo 2.** Çorum Kent Merkezinin Ziyaret Edilme Sıklığı Frekans Dağılımı (%)

Ziyaret Sıklığı	Frekans (N)	Yüzde (%)
Sıklıkla/Haftada 3-7 kere	36	59,1
Haftada 1-2 kere	16	26,2
Ayda Bir	6	9,8
Nadiren/Birkaç Ayda Bir	3	4,9
Toplam	61	100

Katılımcıların Çorum kent merkezi’nde ziyaret ettikleri yerler için elde edilen veriler Tablo 3’de listelenmiştir. Katılımcıların %15,5 oranla alışveriş merkezi (AVM) ziyareti gerçekleştirdiği görülmektedir. En sık ziyaret edilen yer olan AVM’den sonra %12,3 oranla kullanıcıların

kamusal açık alanlarda vakit geçirdiği görülmektedir. Ardından %11,8 oranla sosyal yapılar olarak nitelenen daha çok yeme-içme işlevli olan mekanların ve ticari yapılar olarak nitelenen mağazaların ziyaret edildiği görülmektedir. Bunun peşinden %10,2 oranla idari yapılar ve %6,95 oranla kamu yapıları ziyaret edilmektedir. Katılımcıların bir kısmı alanı çok genel değerlendirip cevap vererek %6,4 oranla Gazi Caddesini ve yine %6,4 oranla Saat Kulesi civarını ziyaret ettiğini belirtmiştir. Saat kulesi civarında yer alan Kuyumcular çarşısı %6,95 oranla ziyaret edilen yerler arasında belirtilmiştir. Tablo 3’de belirtildiği üzere dini ve kültürel yapıların %3,7 oranla, Tarihi Arastalar çarşısı’ nın %2,7 oranla ve eğitim yapılarının %1,6 oranla ziyaret edildiği görülmektedir (Tablo 3).

**Tablo 3.** Çorum Kent Merkezinde Ziyaret Edilen Yerlerin Frekans Dağılımı (%)

Ziyaret Edilen Yerler	Frekans (N)	Yüzde (%)
Alışveriş Merkezi (AVM)	29	15,5
Kamusal Açık Alanlar	23	12,3
Ticari Yapılar	22	11,8
Sosyal Yapılar	22	11,8
İdari Yapılar	19	10,2
Kamu Yapıları	13	6,95
Kuyumcular Çarşısı	13	6,95
Saat Kulesi	12	6,4
Gazi Caddesi	12	6,4
Dini Yapılar	7	3,7
Kültürel Yapılar	7	3,7
Tarihi Arastalar Çarşısı	5	2,7
Eğitim Yapıları	3	1,6
Toplam	187	100

En çok ziyaret edilen yerin alışveriş merkezi ve ardından ticari yapılar olarak nitelenen alışveriş mağazaları ve çarşılar olmasıyla doğru orantılı biçimde %27,8 oranla birinci sırada yer alan ziyaret nedeninin alışveriş olduğu Tablo 4’de görülmektedir. Ayrıca Tablo 3’de verilen ziyaret edilen yerler arasında belirtilen sosyal yapılar ile doğru orantılı biçimde Tablo 4’de %14,8 oranla yeme-içme işlevi ziyaret nedenleri arasında bulunmaktadır. Ziyaret edilen yerler arasında kamusal açık alanların %12,3 oranla yer alması, Tablo 4’de verilen %16,7 oranla sosyalleşme aktivitelerinin gerçekleştirilmesi amacı ile ilişkilendirilebilir. Katılımcıların %11,1 oranla iş amaçlı ve %10,5 oranla resmi kurumlardaki iş amaçlı ziyaretler gerçekleştirdiği görülmektedir. Ziyaret nedenleri arasında %14,2 oranla yürüyüş yer almaktadır. Katılımcılardan iki kişinin Çorum kent merkezini ziyaret nedenleri arasında gidecek yer bulamamak olarak belirtmesi dikkati çekmektedir. Bunun sebebi sorulduğunda ise kentin küçük bir şehir olduğu ve tarihi kent merkezi dışında kentin başka bölgelerde gelişim göstermediği belirtilmiştir. Katılımcılardan bir kişinin ise ibadet amaçlı Çorum kent merkezini ziyaret ettiği görülmektedir (Tablo 4).

**Tablo 4.** Çorum Kent Merkezini Ziyaret Etme Nedenlerinin Frekans Dağılımı (%)

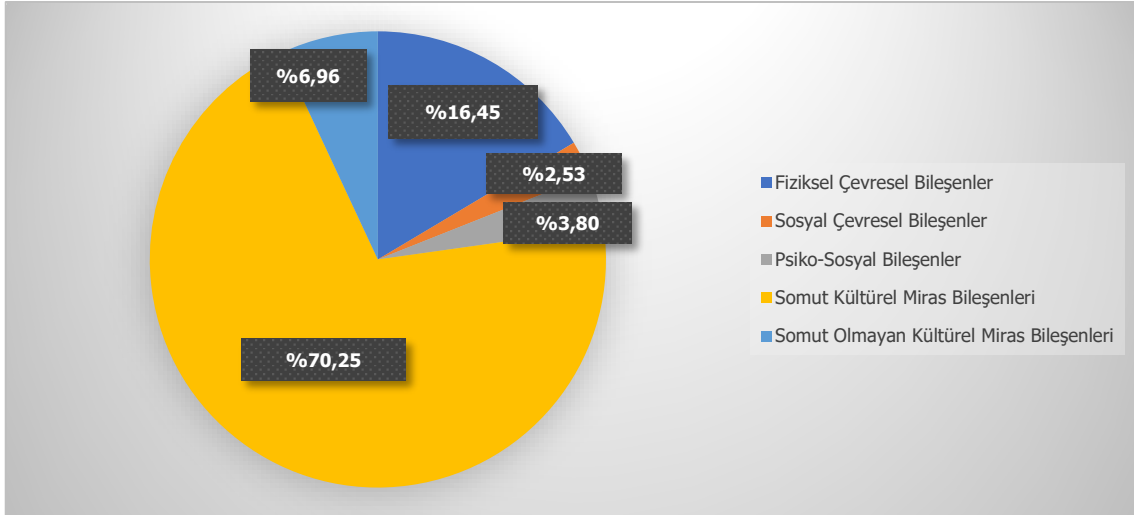
Ziyaret Nedeni	Frekans (N)	Yüzde (%)
Alışveriş	45	27,8
Sosyalleşme	27	16,7
Yeme-İçme	24	14,8
Yürüyüş	23	14,2
İş	18	11,1
Resmi Kurumlar	17	10,5
Kültür-Sanat Aktiviteleri	5	3,1
Gidecek Fazla Yer Olmaması	2	1,2
İbadet	1	0,6
Toplam	162	100



### 2.3.3. Çevresel Algıya İlişkin Bulgular

Kentin imgelerini belirlemeye yönelik katılımcıların verdiği cevaplar çevresel, psiko-sosyal ve kültürel miras bileşenleri olmak üzere üç grup halinde listelenmiştir. Çevresel bileşenler kendi içinde fiziksel ve sosyal çevresel bileşenler olarak iki boyuttan oluşmaktadır. Kültürel miras bileşenleri ise somut ve somut olmayan kültürel miras bileşenleri olarak iki boyuta sahiptir (Tablo 5). Şekil 6'da belirtildiği üzere, kentin geçmişinin günümüze aktarılabilmesi bağlamında katılımcıların belleklerinde Çorum kenti için somut kültürel miras bileşenlerinin %70,25 oranıyla öne çıktığı görülmektedir. Somut kültürel miras öğeleri içinde anıtsal niteliği ile Saat kulesi ve kent ekonomisine katkısı olan leblebi, büyük oranda öne çıkmaktadır. Bunu Hattuşaş Antik kenti, Ulu Camii, Alacahöyük, Hıdırlık Türbesi, Tarihi Belediye binası, Dünyanın en dar (Dikiciler) sokağı ve Tarihi Arastalar Çarşısı sırasıyla izlemektedir. Çorum kentine özgü gastronomik ürünlerin de katılımcıların çevresel algısında yer ettiği Tablo 5'de görülmektedir. Tablo 5'de görüldüğü üzere %6,96 oranla somut olmayan kültürel miras bileşeni olarak kentte yaşamış Hitit uygarlığı, katılımcıların belleklerinde yer etmiş ve imgeleşmiştir.

**Şekil 6.** Çorum Denince Akla Gelen Bileşenlerin Oranlarının Grafik Gösterimi



Şekil 6'da belirtildiği üzere, Çorum kenti için %16,45 oranla fiziksel çevresel bileşenler ve %2,53 oranla sosyal çevresel bileşenler katılımcıların çevresel algısında yer etmiştir. Çevresel bileşenlerin fiziksel çevresel boyutunda, öncelikle kentin tek alışveriş merkezi öne çıkmaktadır. Ardından Gazi Caddesi'nin, Çorum Spor Stadyumu'nun ve kuyumcular çarşısının eşit oranlarda katılımcının çevresel algısında yer ettiği görülmektedir. Gazi Caddesi'nin geçmişten bugüne kentin tarihi merkezine ulaşan ana akslardan biri olarak katılımcıların belleğinde yer alarak imgeselliğini koruduğu söylenebilir. Çevresel bileşenlerin sosyal çevresel boyutunda, katılımcıların sosyal faaliyetlerini gerçekleştirmesine yönelik tiyatro öne çıkmaktadır. Ardından, kalabalık belirtilen cevaplar arasında yer almaktadır. Tablo 5'de belirtildiği üzere, %3,80 oranla Psiko-sosyal bileşenler olarak temizlik ve güvenlik cevapları katılımcıların kent ile bağdaştırdığı kimlik özellikleri olarak görülmektedir.



**Tablo 5.** Çorum Denince Akla Gelenlerin Frekans Dağılımı (%)

		Akla Gelenler	Frekans (N)	Yüzde (%)	
Çevresel Bileşenler	Fiziksel Çevresel Bileşenler	Ticari	Alişveriş Merkezi (AVM)	5	9,49
			Gazi Caddesi	4	
			Kuyumcular Çarşısı	4	
		Yapısal	Organize Sanayi Bölgesi	2	
			Çorum Spor Stadyumu	4	
	Coğrafi	Çorum Müzesi Binası	3	5,06	
		PTT Binası	1		
		Doğa, Yeşil Doku	1		
	Ulaşım	Kızılırmak	1	1,27	
		Otobüs	1		
Toplam			26	16,45	
Sosyal Çevresel Bileşenler	Sosyal Hayat	Tiyatro	3	1,90	
		Çeşitlilik	1	0,63	
	Toplam			4	2,53
Psiko-Sosyal Bileşenler	Olumlu Duygusal	Temizlik	4	3,80	
		Güvenlik	2		
	Toplam			6	3,80
Kültürel Miras Bileşenleri	Somut Kültürel Miras Bileşenleri	Mimari Yapılar	Saat Kulesi	31	25,95
			Ulu Camii	5	
			Hıdırlık Türbesi	3	
		Arkeolojik Alanlar	Belediye Binası	2	
			Hattuşaş Antik Kenti	6	
	Tarihi Kentsel Dokular	Alacahöyük	4		
		Dünyanın En Dar (Dikiciler) Sokağı	2	1,90	
	Tarihi Arastalar Çarşısı	1			
	Gastronomik Ürünler	Leblebi	Leblebi	47	36,08
			İskilip Dolması	3	
			Su Böreği	2	
			Çorum Mantısı	2	
			Pirinç	1	
Çorum Beşlisi			1		
Çorum Baklavası	1				
Toplam			111	70,25	
Somut Olmayan Kültürel Miras Bileşenleri	Geçmişte Yaşamış Toplular	Hitit Uygarlığı	11	6,96	
Toplam			11	6,96	
Ana Toplam			158	100	

### 2.3.4. Yer-Yön Belirlemeye İlişkin Bulgular

Kentin içinde yer-yön bulmaya ilişkin katılımcılara kendilerinin yolunu rahatlıkla bulup bulamadıklarına yönelik sorulan sorunun ardından rahat bir biçimde yol tarifi yapip yapamadıkları sorulmuştur. Son olarak da yol tarifi yaparken çevrede gördükleri hangi öğelerden faydalandıkları sorulmuştur. Çalışmada yer-yön belirlemeye ilişkin bu soruların katılımcılara yöneltilmesinin sebebi, kentin okunaklılığının ölçülmesinde yer-yön bulmanın önemli bir nitelik taşımasıdır. Katılımcıların yol tarifi yaparken çevrede gördüğü hangi öğelerden faydalandığı sorusunun amacı ise konuyu biraz daha derinden irdeleyerek Lynch'in tanımlamış olduğu kentin beş temel görsel algılama öğelerini belirlemeye ilişkin ipuçları yakalamaktır. Yer-yön bulmaya ilişkin elde edilen veriler analiz edildiğinde katılımcılar Çorum kent merkezinde %89,3 oranla rahatlıkla yer-yön bulabildiklerini belirtmektedir. Katılımcılar %7,1 oranla yer-yön bulamadıklarını ve %3,6 oranla kısmen yer-yön bulabildiklerini belirtmektedir (Tablo 6).

**Tablo 6.** Çorum Kent Merkezinde Yer-Yön Bulabilme Düzeyi Frekans Dağılımı (%)

Yer-Yön Bulabilme Düzeyi	Frekans (N)	Yüzde (%)
Evet	50	89,3
Hayır	4	7,1
Kısmen	2	3,6
Toplam	56	100

Çorum kent merkezinde yer tarif edebilme performansına yönelik katılımcıların verdiği cevaplar ve frekans dağılımı Tablo 7’de listelenmiştir. Katılımcılar Çorum kent merkezinde %80 oranla rahatlıkla yer tarif edebildiklerini belirtmektedir. Katılımcılar %12,7 oranla yer tarifi yapamadıklarını ve %7,3 oranla kısmen yer tarifi yapabildiklerini belirtmektedir (Tablo 7).

**Tablo 7.** Çorum Kent Merkezinde Yer Tarif Edebilme Düzeyi Frekans Dağılımı (%)

Yol Tarif Edebilme Düzeyi	Frekans (N)	Yüzde (%)
Evet	44	80
Hayır	7	12,7
Kısmen	4	7,3
Toplam	55	100

Çorum kent merkezinde yer tarif etmede faydalanılan öğelerin belirlenmesine yönelik katılımcıların verdiği cevaplar ve Lynch’in beş bileşenine göre frekans dağılımı Tablo 8’de listelenmiştir (Tablo 8).

Katılımcılar Çorum kent merkezinde yer tarif etmede büyük oranla (%60,80) işaret öğelerinden faydalanmaktadır. Ardından %23,86 oranla kentin düğüm/odak noktalarının yer tarifinde kullanıldığı Tablo 8’de görülmektedir. Katılımcılar yer tarifinde kentin bazı ana arterlerinden de faydalanarak %11,36 oranla yolları belirtmektedir. Katılımcılar tarafından bölgeler küçük bir oranla (%3,98) yer tarifinde kullanılmakta olup, kenarlar olarak katılımcıların hiçbir öğeden faydalanmadığı dikkati çekmektedir.

**Tablo 8.** Çorum Kent Merkezinde Yer Tarif Etmede Faydalanılan Öğelerin Lynch’in Beş Bileşenine göre Frekans Dağılımı (%)

Görsel Bileşenler	Yer Tarifinde Faydalanılan Öğeler	Frekans (N)	Yüzde (%)	
İmgelenebilirlik Teorisi Strüktürü (Yapı) Olgusu	Yollar	Gazi Caddesi	9	11,36
		İnönü Caddesi	5	
		Osmancık Caddesi	4	
		Bahabey Caddesi	2	
	Kenarlar	-	-	0
	Bölgeler	İdari Yapılar (Bankalar)	4	3,98
		Ticari Yapılar (Dükkanlar)	3	
	Düğüm/Odak Noktaları	Hürriyet Parkı	11	23,86
		Tarihi Arastalar Çarşısı	10	
		Kadeş Meydanı	9	
		Alışveriş Merkezi	6	
		Zafer Çarşısı	2	
		Balıkçılar	2	
		Pirbaba Parkı	2	
İşaret Öğeleri	Belediye Binası	33	60,80	
	Saat Kulesi	24		
	Ulu Camii	20		
	PTT Binası	14		
	Valilik Binası	6		
	Yeni Hamam	4		
	Ahlatçı Kuyumculuk	4		
	Dünyanın En Dar (Dikiciler) Sokağı	1		
	Tarihi Veli Paşa Hanı	1		
Toplam	176	100		

### 2.3.5. Bilişsel Haritalar Aracılığıyla Elde Edilen Bulgular

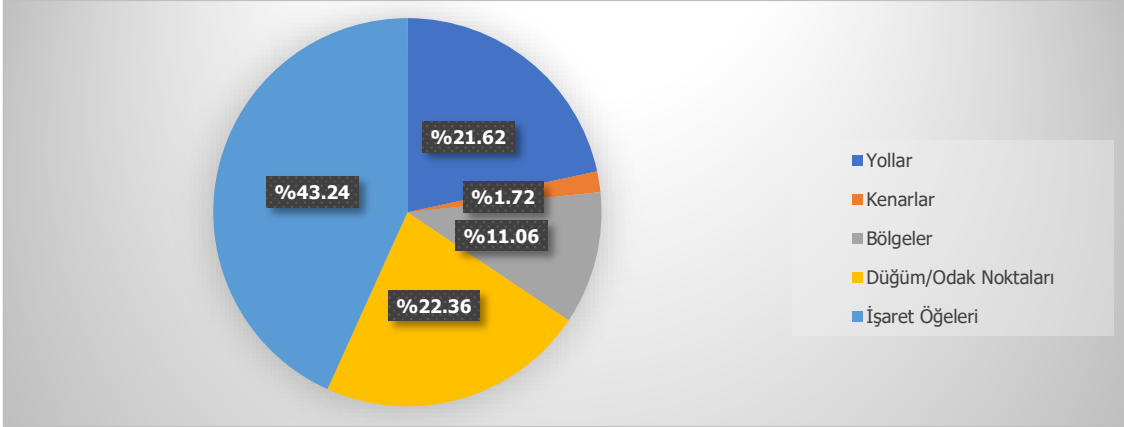
Çalışmada katılımcılardan son olarak Çorum kent merkezi için zihinlerinde oluşturdukları haritayı çizmeleri istenmiştir. Bazı katılımcılar çizim yapmaya pek sıcak bakmadığı için onlara Çorum kent merkezine yönelik duygu ve düşüncelerini metin ve dipnotlar ile de ifade edilebilecekleri belirtilmiştir. Çalışmaya katılım sağlaması hedeflenen 100 kişiden 61 kişi çalışmaya katkı sağlamıştır. Ancak, 61 katılımcının 48'i çalışmanın son aşaması olan zihinlerindeki haritayı kağıda aktarmayı kabul etmiştir. 8 katılımcı çizim yapmakta zorlandığını belirterek diyagramlar ve notlar ile zihinlerindeki Çorum kent merkezini kağıda aktarmışlardır. 5 katılımcı ise çizim yapmayı kabul etmemiş yalnızca sorulan sorulara cevap vermiştir. Katılımcıların zihinlerindeki Çorum kentine dair oluşturdukları haritalar, Lynch'in İmgelenebilirlik Teorisi ile ortaya koyduğu beş temel görsel algılama bileşenine göre analiz edilmiştir (Tablo 9).

**Tablo 9.** Bilişsel Haritalarda Çizilen Öğeler

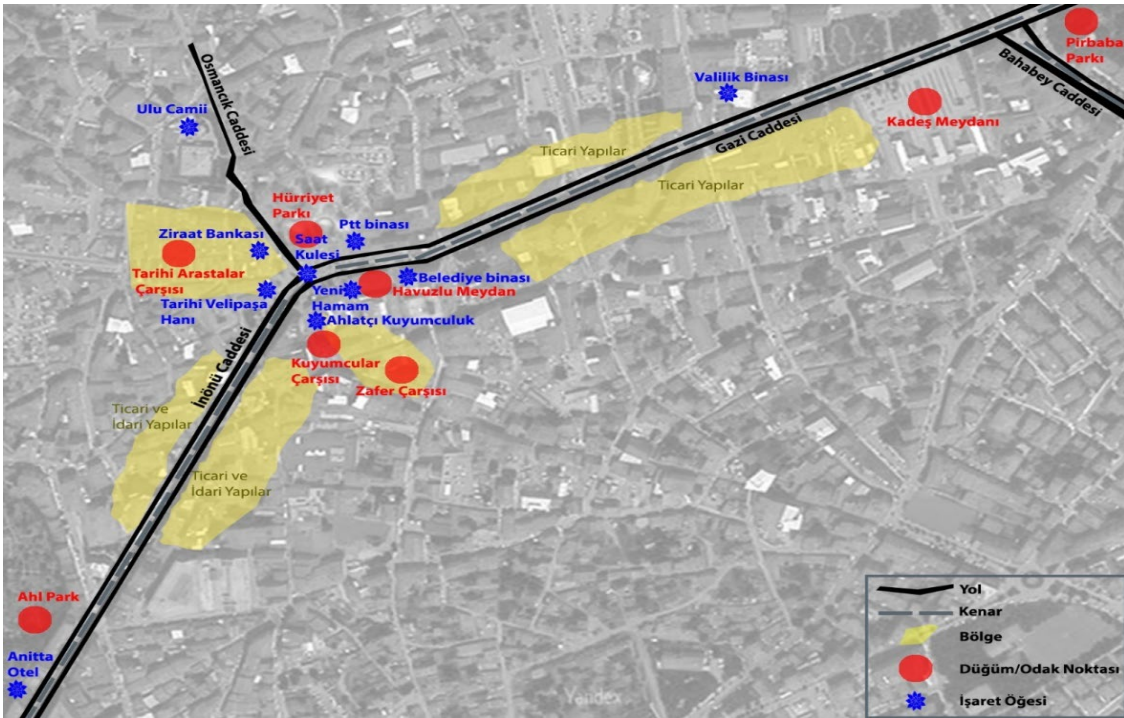
Görsel Bileşenler	Öğeler	Frekans (N)	Yüzde (%)
Yollar	Gazi Caddesi	38	21,62
	İnönü Caddesi	27	
	Osmancık Caddesi	18	
	Bahabey Caddesi	5	
Kenarlar	Bitki Dizisi	7	1,72
Bölgeler	Ticari Yapılar (Saat Kulesi Çevresi)	28	11,06
	Ticari ve İdari Yapılar (İnönü Caddesi)	8	
	Ticari Yapılar (Gazi Caddesi)	9	
Düğüm/Odak Noktaları	Hürriyet Parkı	31	22,36
	Tarihi Arastalar Çarşısı	21	
	Havuzlu Meydan (Belediye Önü)	14	
	Kuyumcular Çarşısı	11	
	Alışveriş Merkezi	6	
	Zafer Çarşısı	4	
	Kadeş Meydanı	3	
	Pirbaba Parkı	1	
İşaret Öğeleri	Saat Kulesi	47	43,24
	PTT Binası	39	
	Belediye Binası	32	
	Ulu Camii	22	
	Ziraat Bankası Binası	10	
	Ahlatçı Kuyumculuk	7	
	Yeni Hamam	6	
	Valilik Binası	6	
	Tarihi Veli Paşa Hanı	5	
	Anitta Otel	2	
Toplam	407	100	

Katılımcılar tarafından oluşturulan bilişsel haritalarda çizilen öğeler, Lynch'in tanımladığı kentin fiziksel beş bileşenine göre gruplara ayrılmıştır. Bilişsel haritalardan elde edilen verilere göre yapılan gruplamalar analiz edildiğinde Çorum kent merkezi için %43,24 oranla işaret öğelerinin öne çıktığı görülmektedir. Kentteki Düğüm/Odak noktaları %22,36 oranla ve yollar %21,62 oranla işaret öğeleri bileşenini takip etmektedir. Bilişsel haritalarda bölgeler ve kenarlar ise sırasıyla %11,06 ve %1,72 oranla kendini göstermektedir. Şekil 7'de bu oranların dağılımı grafik olarak gösterilmektedir (Şekil 7).

**Şekil 7.** Bilişsel Haritalarda Çizilen Öğelerin Lynch'in Beş Bileşenine göre Oranlarının Grafik Gösterimi



**Şekil 8.** Bilişsel Haritalarda Çizilen Öğelere göre Çorum Kent Merkezinin İmgesel Öğeleri



Çorum kent merkezi için katılımcıların çevresel algısında işaret öğeleri olarak Saat kulesi, PTT binası, Belediye binası, Ulu Camii, Ziraat Bankası binası, Ahlatçı kuyumculuk, Yeni hamam, Valilik binası, Tarihi Veli Paşa Hanı'nın öne çıktığı görülmektedir. Benzer şekilde kent için kullanıcıların çevresel algısında düğüm noktası olarak Hürriyet parkı, Tarihi Arastalar çarşısı, havuzlu meydan ve kuyumcular çarşısının, yol öğesi olarak Gazi, İnönü, Osmancık ve Bahabey Caddelerinin, bölge olarak ticari işletme alanlarının, kenar öğesi olarak ise yalnızca ana arterleri bölücü eleman niteliği taşıyan bitki dizileri öne çıkmaktadır. Şekil 8'de görüldüğü üzere bu öğeler harita üzerinde görselleştirilerek ifade edilmektedir.

### Tartışma ve Sonuç

Çalışmanın kuramsal modelini yapılandıran Lynch'in İmgelenebilirlik Teorisinden faydalanılarak Çorum kent merkezinin algısal süreçte kentli gözünden imgelenebilirlik potansiyeli analiz edilmiştir. Örneklem grubu çoğunluğunun çalışma alanı çevresinde çalışan

ve uzun süredir burada ikamet eden bireylerden oluşması, Çorum kent merkezini sıklıkla ziyaret eden bireylerin algısındaki Çorum kentinin imgelenebilirliğini ortaya koyması bakımından değer ve önem taşımaktadır.

Ziyaret nedenleri içinde alışverişin büyük farkla öne çıkması ve bu mekanların daha çok ziyaret edilmesi katılımcıların Çorum kent merkezini daha çok ticari gereksinimlerini karşılamak için ziyaret ettiği söylenebilir. Ardından sosyalleşme amacı gelse de bu amaçla ziyaret edilen mekanların yeme-içme işlevli mekanlar ile sınırlı olması, kentin sosyal niteliğini artıracak kamusal mekanlar bakımından zayıf olduğunu göstermektedir. Ziyaret nedenleri arasında yürüyüşün bulunması, hem yaya hem de trafik akışının birlikte olduğu Gazi caddesinde katılımcıların alışveriş nedeni ile ziyaret ettiği yerlere ziyaretlerini yaya olarak gerçekleştirmesi ile ilişkilendirilmektedir. Çalışma alanında ziyaret edilen resmi kurumlar, belediye, valilik ve bankalar için işlev açısından genel bir değerlendirme yapılırsa, katılımcıların Çorum kent merkezini resmi işlerini halletmek amacı ile de ziyaret ettikleri sonucuna varılabilir. İmgelenebilirlik teorisi kapsamındaki kimlik ve anlam olguları açısından kentlinin kentsel mekana karşı yaklaşma davranışının oluştuğu söylenebilir. Ancak, bu yaklaşma davranışının kentlinin gereksinimlerini karşılamak için oluştuğunu da vurgulamak gerekir.

Kuramsal modelde faydalanılan teori kapsamındaki kimlik ve anlam olguları açısından Çorum kent merkezi kültürel miras bileşenleri ile kentlinin hafızasında yer etmiştir. Kentin tarihte yaşamış olduğu olaylar, kentte yaşamış uygarlıklar, antik kentler bakımından hafızada yer alması ve hatırlanması kentin geçmişinin günümüze aktarılabilirliğini göstermekte ve katılımcılar tarafından izlerin imgeleşerek anlamlandırıldığı sonucuna varılmıştır. Mimari yapı olarak öne çıkan Saat kulesi, katılımcıların çevresel algısında anıtsal bir nitelik kazanmış ve imgeleşmiştir. Kültürel miras öğeleri içinde gastronomik ürünlerinde dikkat çekici düzeyde yer alması ve bunlar içinde öne çıkan leblebi, kent ekonomisine önemli düzeyde katkı sağlaması ile ilişkilendirilebilir.

Çevresel bileşenler bakımından bir değerlendirme yapıldığında, Çorum kentinin sosyal ve kültürel aktivitelerin gerçekleştirileceği kentsel kamusal mekanlar bakımından yetersiz olduğu söylenebilir. Çalışma alanı sınırları içinde yer alan tarihi belediye binası meydanı ve çevresindeki tarihi yapıların cephe düzenlemesi ile meydan ve çevresi kamusal kullanım bakımından canlılık kazanmıştır. Bunun dışında Gazi Caddesi üzerinde yer alan yakın tarihlerde yapılan Pir baba parkı, Kadeş meydanı ve valilik binası önündeki kent bahçesi kentsel kamusal kullanımlara kazandırılan diğer mekanlardır. Yeni yapılan bu düzenlemeler ile kentsel kamusal alanların sayısı artış gösterse de sürdürülmesi gerekmektedir. Saat kulesinin taşıt trafiği ile çevrenmesi, kent merkezinin sosyal niteliğini zayıflatan bir unsur olarak görülmüştür. Dolayısıyla, kent merkezinin sosyal niteliğinin geliştirilmesine yönelik saat kulesi çevresinin taşıt trafiğinden izole edilmesi ve kenti besleyen bir meydan olarak işlevlendirilmesi önerilmiştir.

İmgelenebilirlik teorisi kapsamındaki strüktür (yapı) olgusu açısından elde edilen bulgular analiz edildiğinde yüksek düzeyde okunaklı kent sonucuna varılabilir. Katılımcıların yer tarif etmede faydalandıkları öğeler ve bilişsel haritalardan elde edilen veriler birlikte analiz edildiğinde Lynch'in strüktür bileşenlerinden sırasıyla işaret öğeleri, düğüm noktaları ve yollar belirgin biçimde öne çıkmaktadır. Ardından bölgeler bu üç bileşeni takip etmektedir. Bölgeler olarak bilişsel haritalardan elde edilen veriler daha çok ticari işletme bölgeleri üzerine olmaktadır. Bu durumdan yola çıkılarak Çorum kent merkezi için katılımcıların çevresel



algısında konut bölgelerinin imgeleşmediği sonucuna varılabilir. Kentin görsel olarak tanımlanmasını, okunaklılığını sağlayan bir başka bileşen kenarlardır. Çorum kent merkezi için katılımcılar tarafından oluşturulan bilişsel haritalardan anlaşıldığı üzere kenarlar katılımcıların algısında fazlasıyla geri planda kalmaktadır. Ayrıca yer tarif etmede kenarlar hiç kullanılmamaktadır. Bilişsel haritalarda çizilen öğeler ile sözlü görüşmelerden elde edilen bulguların birbiriyle örtüşen imgeler olduğu söylenebilir. Bölge ve sınır öğelerinin katılımcıların çevresel algısında geri planda kalması, çalışmanın kentin en işlek trafik ana arterlerinden birinde gerçekleştirilmesi ile açıklanabilir.

**Not:** Makale ARC 5155 Mimari Çevre ve İnsan dersi kapsamında gerçekleştirilen araştırmalardan geliştirilmiştir.

## Kaynakça

- Aydın, G., & Levent, T. (2018). İz ögesi üzerinden kentsel imge çözümlemesi: Gazi Mustafa Kemal bulvarı örneği, Mersin. Türkiye Kentsel Morfoloji Araştırma Ağı II. Kentsel Morfoloji Sempozyumu, İstanbul
- Bakker I., Van der Voordt T., Vink P., & De Boon J. (2014). Pleasure, arousal, dominance: Mehrabian and Russell revisited. *Current Psychology*, 33(3), 405-421. <https://doi.org/10.1007/s12144-014-9219-4>
- Damayanti, R., & Kossak, F. (2016). Extending Kevin Lynch's concept of imageability in third space reading; case study of Kampung, Surabaya-Indonesia. *ITU A/Z Journal*, 13(1), 57-67. <https://doi.org/10.5505/ituja.2016.36349>
- Değirmenci, T., & Köşklük Kaya, N. (2020). Somut ve somut olmayan değerler ve bir yerin miras niteliğine katkısı: UNESCO Dünya miras alan örnekleri. *IBAD Sosyal Bilimler Dergisi*, (6), 20-34. <https://doi.org/10.21733/ibad.668197>
- Downs, R. M., & Stea, D. (1973). Cognitive maps and spatial behavior: process and products. R. M. Downs ve D. Stea (Ed.), *Image and Environment*, (ss. 8-26). Chicago: 2: Aldine
- Dündar, A. (2007). Çorum şehri ve mimari yapıları. *Dini Araştırmalar*, 9(27), 185-224. Erişim adresi: <https://kentarsivi.corum.bel.tr/dijital-arsiv/makaleler/>
- Eagleman, D. (2022). *Incognito- Beynin gizli hayatı*. Z. Arık Tozar (Çev.). (44. Baskı). İstanbul: Domingo Yayınları (Eserin orijinali 2011'de yayınlandı)
- Eden Ünlü, S., & Ece, A. S. (2019). Gestalt algı ilkeleri ile notasyon okuma, *Journal of Human Sciences*, 16(4), 1104-1120. <https://doi.org/10.14687/jhs.v16i4.5822>
- Filomena, G., Verstegen, J. A., & Manley, E. (2019). A computational approach to 'The Image of the City'. *Cities*, 89, 14-25. <https://doi.org/10.1016/j.cities.2019.01.006>
- Garcia-Mira, R., & Real, J. E. (2005). Environmental perception and cognitive maps. *International Journal of Psychology*, 40(1), 1 – 2. <https://doi.org/10.1080/00207590444000069>
- Gibson, J. G. (1968). *The senses considered as perceptual systems*. Londra: George Allen and Unwin Ltd
- Gür, Ş. Ö. (1996). *Mekan örgütlenmesi*. Trabzon: Gür Yayıncılık
- Henden Şolt, E. B. (2018). Zonguldak Ereğli kent markalaşması ve kentsel imaj algısı. *Yönetim ve Ekonomi Araştırmaları Dergisi*, 16(Özel sayı), 128-144. <https://doi.org/10.11611/yead.444381>
- Imani, F., & Tabaeian, M. (2012). Recreating mental image with the aid of cognitive maps and its role in environmental perception. *Social and Behavioral Sciences*, 32, 53-62. <https://doi.org/10.1016/j.sbspro.2012.01.010>
- İnceoğlu M. (2011). *Tutum algı iletişim* (6. Baskı). Ankara: Siyasal Kitabevi Yayınları
- Kaygın, E. & Güven, B. (2013). *Çorum ili swot analizi*. O. Tektaş (ed.). İstanbul: Veritas Yayıncılık
- Long, Y., Baran, P. K., & Moore, R. (2007). The role of space syntax in spatial cognition: Evidence from urban China. *Proceedings, 6th International Space Syntax Symposium*, İstanbul
- Lynch K. (2010). *Kent imgesi*. İ. Başaran (Çev.). İstanbul: Türkiye İş Bankası Kültür Yayınları (Eserin orijinali 1960'da yayınlandı)
- Mehrabian, A. & Russell, J. A. (1974). The basic emotional impact of environments. *Perceptual and Motor Skills*, 38(1), 283-301. <https://doi.org/10.2466/pms.1974.38.1.283>
- Montgomery, J. (2003). Cultural quarters as mechanisms for urban regeneration part 1: conceptualising cultural quarters. *Planning, Practice & Research*, 18(4), 293-306. <https://doi.org/10.1080/1561426042000215614>
- Norberg-Schulz, C. (1980). *Genius Loci: Towards a phenomenology of architecture*. New York: Rizolli

- Nowak, M. Z. (2003). Searching for legible city form: Kevin Lynch's theory in contemporary perspective. *Journal of Urban Technology*, 10(3), 19-39. <https://doi.org/10.1080/1063073032000175390>
- Oğuz, M. Ö. (2009). Somut olmayan kültürel miras ve kültürel ifade çeşitliliği. *Milli Folklor Dergisi*, (82), 6-12. Erişim adresi: <http://www.millifolklor.com>
- Özgen, A. İ., & Türkseven Doğrusoy, İ. (2020). İzmir-Karşıyaka'da çevresel algıyı çözümlemeye yönelik bir araştırma. *Tasarım Kuram Dergisi*, 16(29), 153-167. <https://doi.org/10.14744/tasarimkuram.2020.85057>
- Pallasmaa J. (2018). *Tenin Gözleri* (4. Baskı). A. U. Kılıç (Çev.). İstanbul: YEM Yayıncılık. Isbn: 978-605-81191-5-4
- Reitan, M. D. & Banerjee, T. (2018). Kevin Lynch in Los Angeles. *Journal of the American Planning Association*, 84(3-4), 217-229. <https://doi.org/10.1080/01944353.2018.1524307>
- Sankalia, T. (2010). Kevin Lynch, Walter Benjamin and interstitial space in San Francisco. World in Denmark Symposium, University of Copenhagen, Copenhagen. 1-17.
- Selçuk, F., & Türkseven Doğrusoy, İ. (2021). Kamusal açık mekanlarda 'yer bağlılığı': İzmir-Bostanlı kıyı düzenlemesi örneği. *Tasarım Kuram Dergisi*, 17(33), 1-17. <https://doi.org/10.14744/tasarimkuram.2021.15010>
- Soygeniş, S. (2010). *Mimarlık düşünmek düşlemek* (4. Baskı). İstanbul: Yem Yayınları
- Tanrıbir, E., & Akten, M. (2020). Isparta kent merkezinin mekânsal algı değerlendirmesi. *Mimarlık Bilimleri ve Uygulamaları Dergisi*, 5(2), 165-180. <https://doi.org/10.30785/mbud.695520>
- Taylor, N. (2009). Legibility and aesthetics in urban design. *Journal of Urban Design*, 14(2), 189-202. <https://doi.org/10.1080/13574800802670929>
- Türkseven Doğrusoy İ. (2017). Kentsel kamusal mekânda duysal analiz ve tasarım: Tarihi Kemeraltı çarşısında bir eğitim deneyi. İ. Türkseven Doğrusoy, ve S. Ecemiş Kılıç (Ed.), *İzmir'de Kent, Mimarlık ve Kamusalılık*, (ss. 133-164). İstanbul: Yalın Yayıncılık
- Yüksel, H. (2011). *Kamusal alan heykeli olarak güneş saati uygulaması* (Yayın No. 293296) [Sanatta yeterlik tezi, Dokuz Eylül Üniversitesi]. YÖK. <https://tez.yok.gov.tr/>