

Қабден ҚҰНАНБАЙ

ҚАЗАҚ ХАЛҚЫНЫҢ ШАШ ҚОЮ ДӘСТҮРІНІҢ ҒЫЛЫМИ НЕГІЗІ

*Волосы являются природной защитой организма человека от внешних воздействий. В данной статье описываются анатомическо-биологические основы традиции казахского народа как тұлым, челка, айдар и отращивание длинных волос у женщин.*

*Saç insan vücudunu dış faktörlerden koruyot. Yazar kazak halkının "tulım", "kekil", "aidar" kadınların uzun saçlı olmasının anatomik biyolojik gerekçesini değerlendirir.*

Байырғы этнографиялық немесе этномәдени ұғымдар жүйесі – этностың дәстүрлі дүниетанымының логикасы, тіпті ойлау мәдениетінің төлтума ерекшелігінің ең мәнді көрсеткіші. Ол - ғасырлар бойы табиғи құбылыстарды, қоғамдағы сан алуан үрдістерді, түрленістерді, түзілістерді және адами болмыс атаулыны жіті бақылаудан, зерделеуден туындап, әлеуметтік-тарихи іс-әрекеттің (практикалық) үрдіс иірімдерінде шындалып, этникалық санада орныққан логикалық түзіліс болып табылады. Демек, үлкен методологиялық мәдениетті қажет ететін этностың (қазақтың) дәстүрлі этнографиялық категориялар, атаулар мен ұғымдар жүйесін жасау күні бүгінге дейін өзінің құпиясын аша қоймаған халықтың байырғы менталитетін, төлтума психологиясын, ежелгі наным-сенімдер жүйесін, яғни дәстүрлі дүниетанымын зерделеуге жан-жақты мүмкіндік ашады деген сөз.

Қазақы ортадағы ырым-тыйымдар жүйесі мен жора, ғұрыптар көшпелілердің жалпы адамзаттық әмбебаптық таныммен, мифологиялық дүниетанымынан одағай тұрған құбылыс емес десек те өзіндік бет-бейнесі, дараланатын сипаты бар. Тіршілік цикліне, рухани мәдениет, шаруашылық қарекетіне қатысты мұндай жора, ғұрып, ырым-тыйымдардың ішкі құрылымдық принциптері мен атқарылу тәсілдері әр түрлі болғанымен түпкі мақсаттары бір. Ол тарихи кеңістік пе уақыттың қатаң сұрыпталуынан өткен дәстүрлі қоғамдық қатынастардың, экологиялық мәдениеттің, моральдық этикалық қадір-қасиеттердің ілкімді принциптерін қожыраудан, азып-тозудан сақтау ісіне этностың әлеуметтік энергиясын, ерік-жігерін, күш-қайратын жұмылдыру болып табылады (Нұрсан Әлімбаев).

Кейбір деректерге сүйенсек, қазақтың үш жүзінің өзіне тән шаш қою үлгісі болғанын XV ғасырда өмір сүрген ғұлама ғалым, жиһангез *Өтейбойдақ Тілеуқабұлұлы* өзінің «Шипагерлік баян» атты еңбегінде «Ұлы жүздің шашты алдырып тастайтынын, орта жүздің айдар, кіші жүздің тұлым қоятынын» атап өтеді [1]. Ерлерге тән бұл салттың анық парқын білмесек те, үш мың жылдық тарихы бар қазақ халқы дәстүрінің әрбір элементін қарап отырсақ, оның шығу тарихы, заманына лайық мағынасы барын байыптаймыз. Қилы-қилы өмір жолында ескі мен жаңаның алмасуынан бүгінге жеткен ата дәстүріміздің маңызын ұғыну - қазіргі ұрпаққа шарапатты, киелі, қасиетті

ұғым. Адам баласы дүниеге келгеннен бастап ата-баба қалыптастырған жөн-жоралғы, салт-дәстүрді шешеден үйренуі парыз.

Қаракөз қазақ қыздарының ұлттық болмысында шаш өсіру жақсылықтың нышаны болған. Тал шыбықтай тарақталып өрілген шаш тән мен жан сұлулығының, сезімтал, сергектіктің белгісі болып табылады. Біздің халқымыздың ұғымында, эстетикалық түйсінуінде қолаң, сүмбіл шаш деген сөздер шаштың сипаты ғана емес ару, сұлу қыз деген мәнде қолданылуының өзінен-ақ көп нәрсе аңғарылса керек.

Айта кететін тағы бір нәрсе халқымызда жаңа түскен келіншек басына жаулық салып немесе ақ орамал тартып жүру, үлкендерге шашын көрсетуді ұят санау салты бар. Оның да шығу төркіні тереңде жатыр. Бұл шашты әспеттеу ғана емес, сұлулықпен, әдемілікті тасада ұстау үлкендерден именіп, жасыруға байланысты екенін бүгінде қалың жұрттың көбі біле бермейді. Қай заманда да шаш күту-бас күту әсемдікке талпыныс ретінде тәрбиелік, әдептілік белгісі болып қала беретіні даусыз. Тегінде атам қазақ әдемілікке, сұлулыққа жаны құмар халық болған. Оларға адам мен табиғат арасындағы тепе-теңдік құбылысы қатты әсер еткен. Солардың арасында әсіресе қыздардың сұлулығы мен әдемілігі ерекше дәріптелген.

Сонау 70-жылдары қыздар шаштарын қия бастаған кезде, кемпірлер: «не пәле мынау, шашын қиғаны» дейтін. Шаш қиған әйел елдің көзіне түсіп, жаман атқа ілініп, әңгімеге ұшыраған. Бүгінде қысқа шашты әйелге елдің көзі үйреніп кетті. Өз заманында шаш әйелдің әлеуметтік топтағы орнын көрсеткен. Бір бұрым ғып қыз баланың, екі бұрым ғып күйеуге тиген қыздың шашын өрген. Апаларымыздың қартайса да сиреп кеткен шашын жіп-жіңішке, екі бұрым етіп өріп қоятыны бар емес пе?! Егер логикаға салсаң, кемпірлерді екі өріміне қарап, «не үшін олай жасайды, бір өрім етсе болмай ма?» дейсің. Сол кемпірлер дәстүрді бұзбайды. Ол оның тұрмысқа шыққандығын, балалы-шағалы ана, немерелі әже болғандығын көрсетеді. Сонымен қатар шашқа салынатын шашбаудағы ою-өрнектің де өз рөлі болған. Алтын шашбау тағу – хандар мен төре тұқымына, алтынға күміс салу – ол төреден төменге, ал алтыннан аздап, негізінен, күмістен салу – ол байлар мен бектерге тән. Ал күндер шашын орап түйіп, орамалмен байлап, шашын сыртқа пашау шығармаған. Сол шашқа қарап, кез келген адам қыз балаға «Мұның күйеуі бар қыз, онымен қалжыңдасқан ұят болады, ал мынау – басы бос қыз екен, қалжындап, сөз айтуға болады, ал мынау – төренің қызы екен, оған тіке қарап, бірдеңе деудің өзі ұят» деп, оларға сөйлеудің жөнін білген. Бұл жағынан бізде қазір бәрі теңесті.

Сонымен, шашқа қатысты «шашты жерге көмуге немесе оны ағаш қуысына тығуға болмайды», себебі оны құстар іліп кетіп, ұя салуы мүмкін. Мұндай жағдайда адамның басы ауырады. Сол сияқты «шашты өртеуге болмайды» – олай етсең аруақтардың мұрнына күйік иісі барады. Сондай-ақ отбасында бала тұрмаса, жаңа туған бөпені қырқынан шығарғанда қарын шашын қалдыру сықылды тағы басқа қазақтың ырымы мен тыйымы да аз

емес. Жалпы, мұсылмандық шариятқа сүйенсек, онда мұсылман ер мен әйелдің шашының ұзын-қысқалығы жөнінде көп айтпайды. Ең бастысы, оның тазалығына аса мән берілген.

Таза шаштың қуаты да көп болады екен. Жалпы «шаш қуаты» ғылыми тұрғыдан дәлелденген, қуат - қытайша «*ци*», үнді түсінігінде «*прана*», тибетше «*хий*» деп аталады екен. Біз осы табиғат берген қорғаныс және «*қуат көзін*» қалай пайдаланып жүрміз. Ерлер қуатты аспан әлемінен, ал әйелдер жерден алады екен. Демек әйелдердің шашының ұзын болуы қуаты мол, басқаша айтсақ өсіп-өнуі (*ұрпағы көп*) болады екен [10].

Алайда әйелдің шашы төмен қарай ұзын болып өсетіндіктен, ол энергияны жерден алады. Яғни жер бетіндегі барлық лас нәрсе оның шашына жабысады. Сондықтан әйелдер өсек-аяңға, өкпе-ренішке жақын. Ал ер адамдардың шашы қысқа, *тік* өсетіндіктен, олар қуатты (энергияны) көкпен алады, олардың байсалды, шыдамды болу қасиеті осыдан болуы мүмкін [9]. Бұл – шаштың ақпарат қабылдау мүмкіндігі бар деген ғылыми дәлелден туған пікір. Жалпы, мұсылман әйелдері жыл сайын бірнеше мәрте ұзын шашының ұшынан төрт елі қиып отырған. Балағат жасына толмаған 9-13 жасқа дейінгі қыздар шашын көрсетіп, басына үкілі тақия, кәмшат бөрік киіп жүре берген. Келіншектер кимешек, әжелер пылауыш киген. Енді ежелден келе жатқан тұлым, кекіл, айдар жайында шоқтығы биік, ауызы дуалы ақындарымыз айтқан уәждерге зер салсақ:

**Тұлым** - «Сәрсекке көңілге солай екен дұрыс та ғой, лякинде шариятта балаға *тұлым* қою дұрыс емес» (М.Дулатов). Баланың (ұл, қызды) кішкентай кезінде шашын өсірмей шекесіне екі шоқ шаш қояды. Мұны *тұлым* деп атайды. *Тұлым* көбінесе қыз балаға қойылады және ол сәбиге лайықты ғұрып.

**Кекіл** - «Қарағым, айналайын, кекілдім-ай, Көгілдірі аққудың секілдім-ай» (Халық өлеңі). Жас балалардың шашын тегіс ұстарармен алып тастайды да маңдайына бір шөкім шаш қалдырып, оның жиегін тегістеп қиып қояды. Оны *кекіл* дейді. Кекіл балаларға жарасымды ажар береді. Кекіл жылқыда да болады. «Кекілін кескен кер атым-ай, Титтейден өскен бекзатым-ай» (Халық өлеңі) [12].

**Айдар** - ұл балалардың дәл төбесіне шаш қалдырып жан-жағын ұстарармен қырып қояды. Айдарды ұзын өсіретіні соншалық бір бұрым болдырып өріп ұшына қайыс тағып қояды. Бұл дәстүр түркі тектес тува, хақастарға кең тараған. Біз осы қазақтың шаш қою салтының анатомиялық, физиологиялық тұрғыдан түсінік беруде осы салт-дәстүрдің ғылыми негізі бар ма деген сауалға қысқаша тоқталуды жөн көрдік. Шаш жайын қазіргі медицина бойынша қысқаша түсіндіре кетсек:

**Шаш-түктер.** Бұлар да эпидермис қабатының туындысы болып есептелінеді. Шаш ұрық дамығанда тырнақпен бір мезгілде дами бастайды. Алғашқыда алақан, табан, ерін жиектерінен басқа дененің барлық бөлігіне шаш-түктер пайда болады. Бірінші пайда болған түктер (шаш) өте жіңішке,

жүн текті жұмсақ болады. Кейіннен олар тұрақтанып, екінші реттік жуан шаштарға алмасады. Бұған: денедегі, бастағы, қастағы және кірпіктегі түктерді жатқызуға болады. Кәмелетке жеткен уақытта жыныс мүше бездерінің жетілуіне байланысты үшінші реттік қылшықты түктер сақал-мұрттар, қолтық асты қылшығы, жыныс мүше аймағындағы шат қылшығы, мұрын қылшығы және құлақтың кіреберіс тесіктерінде түктер пайда болады. Шаштың тері қабатындағы бөлігін, оның түбі, ал теріден шығып тұрған бөлігін қылтаны деп атайды Шаштың түп бөлігі қиғаш орналасады. Оның ең тереңдегі, түп ұшы буылтық болып, ол шаш емізігіне киіліп жатады. Шаш осы буылтық бөлігінен өсіп шығады. Егер шаш буылтығының жасушаларында зат алмасуы бұзылса, жаңа жасуша пайда болмай, шаш буылтығы мүйізденіп, құмған тәрізденіп қатаяды. Шаштың түбі емізігінен ажырайды. Шаш өліп, түбінен үзіліп, түсіп қалады. Жаңа шаш басқа емізігінен өсіп жетіліп отырады. Шаштың түбін тері эпителий және дәнекер ұлпасынан түзілген шаш қалташасы қаптап жатады. Осы шаш қалташасының сыртқы қабатына шашты тік тұрғызатын бұлшықеттері жиырылғанда шаш тік көтеріледі. Шаш қылтанының құрылысы мынандай оның ортаңғы өзегі – жұмсақ заттан-кутикуладан түзіледі. Шаштың көп бөлігі қатты заттан түзіліп, онда бояу орналасады. Осы бояудың түсіне қарай шаш ақшылсарыдан, шымқай қара (қап-қара) түске дейінгі аралықта өзгереді. Дені сау адамның шаш-түктері үздіксіз өсіп отырады. Бірақ олардың тіршілігі әр түрлі ұзақтықта болады. Мысалы, бастағы шаш 2-4 жыл өсе алады, ал кейін ескі шаш өліп, жаңа шаш алмасып отырады. Кірпіктер 4-5 айда алмасады. Шаштың 4 аптадағы өсу ұзындығы бір сантиметрге дейін өседі [2].

Біз бассүйектің тек ғана шаш орналасатын бөлшегін қысқаша таныстырсақ:

**Бассүйек.** Бұл - бастағы көптеген мүшелер мен миды қорғайтын, 23 сүйектен құралған өте күрделі сүйек. Ол атқаратын қызметіне қарай екі бөліктен тұрады: мисауыты және бет сүйектері. Мисауыты қуыс болады және сол қуыста ми орналасады, ал бет бөлігінде тыныс, ас қорыту жүйелері мен сезім мүшелері орналасады [2].

**Мисауытының сүйектері.** Бұл шүйде сүйек (жүп), маңдай сүйек, сына тәрізді сүйек, самай сүйек (жүп) және тор тәрізді сүйектерден құралады.

**Шүйде сүйегі.** Бұл ми сауытының төменгі және артқы бөлігін құрайтын тақ сүйек. Шүйде сүйектің сыртқы беті дөңес, ал ішкі жағы ойыс болады.

Ол екі бүйір, негіз және қабыршақтан - төрт бөліктен құралады, осы төрт бөлік үлкен шүйде ұңғылы тесігін қоршап жатады, мұны қарақұс деп атайды. Бұл бөлік шүйденің үлкен тесігінің алдыңғы жағында орналасады, 18-20 жас шамасында сына тәрізді сүйектің денесіне қосылып,

бітісіп кетеді. Негізгі бөліктің ішкі беті науа тәрізді ойыс болғандықтан, сына тәрізді сүйекпен бірігіп, беткей немесе ылди түзеді.

**Төбе сүйек.** Бұл - ми сауытының төбесі мен екі бүйірін құрауға қатысатын жұп сүйек. Оның сырты дөңес, іші ойыс, пішіні төрт бұрышты болып келеді. Осыған орай оның төрт бұрышы, сыртқы және ішкі беттері бар. Төбе сүйектің алдыңғы жағы маңдай жиегі деп аталады. Бұл жиек маңдай сүйегіне қосылады. Төбе сүйектің артқы жағында болатын шүйде жиегі шүйде сүйегімен шектесіп, жоғарғы жағындағы сагитальды жиегі екінші төбе сүйектің аттас жиегіне жалғасады. Төменгі қабыршақты жиекке сүйектің қабыршақты белігі қаттасады. Төбе сүйектің төрт бұрышы шектескен көрші сүйектердің атауларымен аталады. Оның алдыңғы жоғары орналасқан бұрышы – маңдай бұрышы, алдыңғы төменірек орналасқаны – сына бұрышы, артқы жоғарырақ орналасқаны - шүйде бұрышы, ал артқы төменірек орналасқаны - емізік бұрышы. Самай сүйектің емізік өсіндісімен байланысады.

**Маңдай сүйек.** Ми сауытының алдыңғы бөлігіндегі төбе және сына тәрізді сүйектермен шектесетін тақ сүйек маңдай сүйек болып табылады. Ол қабыршақ, мұрын және екі көз шарасының бөлімдерінен құралады.

**Бассүйек және бастағы сүйектердің орналасу тәртібі.** Бассүйек қаңқасын тұтас алып қарағанда оның төменгі, астыңғы жағы-негіз немесе түбі, ал үстіңгі жағы ми қақпағы немесе ми күмбезі деп аталады. Ми күмбезі маңдай сүйегімен, екі төбе сүйекпен, шүйде сүйекпен қоршалып жатады. Бастағы қаңқа сүйектері мыналар: артқы жағында шүйде сүйек, алдыңғы жағында маңдай сүйек пен тор сүйек, ортада сына тәрізді сүйек, ал сына тәрізді сүйек пен шүйде сүйектердің арасында екі жағынан екі самай сүйегі орналасады. Осы сегіз сүйектен ми сауытының қуысы түзіледі. Ми күмбезінің маңдай алды - шүйде, екі бүйірі - төбе төмпегі, ең биігі төбе деп аталады. Бастағы сүйектер жіктесе бірігіп, көптеген сайлар, жүлгелер, қуыстар мен тесіктер түзеді. Бас қаңқасын тұтас қарағанда сүйектердің орналасуы әр қилы болады. Бас сүйекті үстінен, яғни төбесінен қарасаң - күмбезін астынан қарасаң - түбі, алдыңғы жағынан қарасаң - бет бөлігін, арт жағынан қарасаң - шүйдесін, екі қапталынан қарасаң шұңқырлар мен тесіктерді көруге болады. Мисауытының күмбезінен екі төбе сүйегі біріккен жерден жебе жікті, маңдай жазығында жебе жікке тік жатқан төбе мен маңдай сүйектерін біріктіретін тәж жігін шүйде мен төбе сүйектерін біріктіретін ламбада жігін күмбездің екі қапталынан самай, төбе және маңдай сүйектеріне тістестіріп біріктіретін жікті көре аламыз. Біздіңше, мұнда қазақтың шаш қою ғылыми негізі осы жікке байланысты, яғни осыған қарап шаш қойған деуге болады. Осы заңдылықты бассүйектің сүйектер байланысының топтасу заңдылығына сүйене отырып түсіндіруді жөн көрдік [2].

**Мисауыты сүйектерінің қозғалыссыз байланысуы  
(Жандар Керімбектің Ермаханы бойынша)**

Ми сауытының бөлімдері	Түрлері	Атаулары
Ми сауытының төбе жағындағы сүйектер	Сүйекті (синдесмолды)	1. Тісті жік А. Таж жігі Б. Сагитальды жік В. Ламбдо тәрізді 2. Қабыршақты жік
Бет бөлімінің сүйектері	Бұл да сондай	Жазық жік
Тістердің жақсүйек ұялары	Бұл да сондай	Қазық жік
Мисауыты түбінің (негізіндегі) сүйектер	Шеміршекті (синхондрозды) уақытша сүйекке алмасқан болады	1. Сына-шүйде 2. Сына құлақ құрышы 3. Сына құлақ құрышы-шүйде 4. Сына-тор сүйек

**Бас сүйектерінің дамуы**

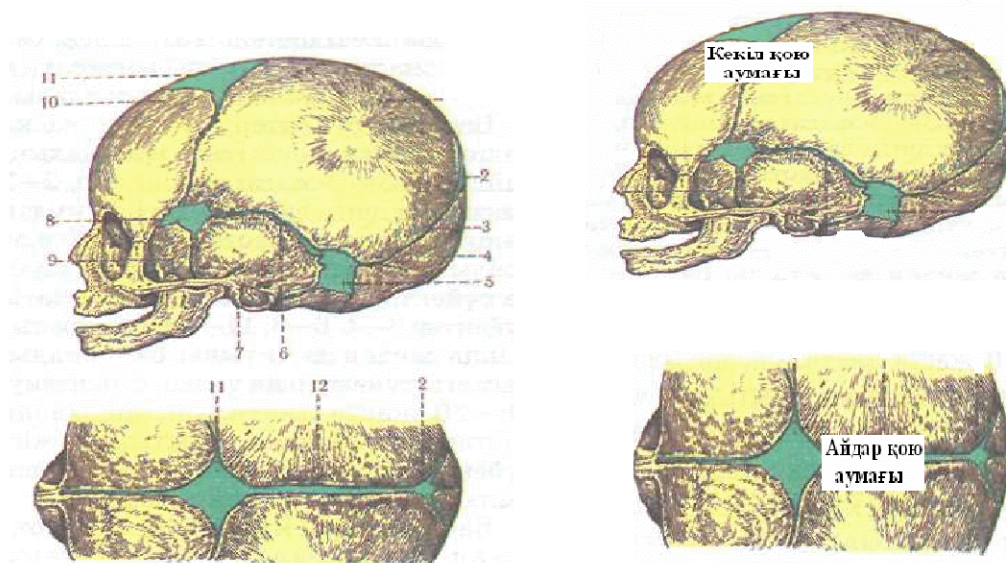
Ұрық дамыған кезеңде жүйке, хорда және ішек түтіктері пайда болады. Осыдан кейін жүйке түтігінің алдыңғы бөлігінің жуандауына байланысты бас сүйектері пайда болады. Бас сүйектері жарғақты, шеміршекті және сүйектену кезеңдерінен қалыңқы қалыптасады.

Ми сауытын құрайтын шеміршектер ұрықтың екі айлық даму кезеңінен сүйектене бастайды да шеміршек ұлпалары сүйек ұлпаларына алмасады. Ал ми сауытының күмбезі жарғақтану және сүйектену кезеңінен өтеді. Есту мүшесі түзіле бастайды да біртіндеп бет сүйектері қалыптаса түседі. Ми сауыты мен беттегі сүйектердің барлығы жарғақты және сүйекті кезеңдерден өтеді. Жаңа туған баланың бет бөлігіне қарағанда ми сауыты 6 есе үлкен болады. Жаңа туған баланың ми сауытының сүйектері толық сүйекке айналмай, дәнекер ұлпалары жарғақ күйінде болатындықтан, былқылдап тұрады, оны **еңбек** деп атайды. Бас сүйектерінің бірімен-бірі жалғасатын жерінде алты еңбек жарғағының бары байқалады. Олар әр түрлі мерзімде сүйекке айналады. Еңбек жарғағының пішіні мен көлемі әр түрлі. Осылардың ішінде төбе мен маңдай арасында орналасқан алдыңғы еңбек жарғағы үлкені. Оны **маңдай еңбегі** деп те атайды. Маңдай еңбегі тек екі жастан кейін ғана сүйектенеді. Шүйде мен төбе сүйегі арасында артқы еңбек түзіледі, оның пішіні үшбұрышты. Оны **шүйде еңбегі** деп те атайды. Төбе сүйегінің сына өсіндісі мен маңдай және самайдың қабыршақты бөлігінің арасында жұптасқан алдыңғы бүйір еңбегі жатады. Оны **сыналық еңбек** деп атайды. Ол бала туғаннан кейін 2–3 айда сүйектенеді. Төбе, самай және шүйде сүйектерінің қабыршағы арасында жұптасқан, белгілі пішіні болмайтын артқы және бүйір еңбек болады. Оны **емізек еңбек** деп атайды.

## Қ.Құнанбай. Қазақ халқының шаш қою дәстүрінің...

Бұл да бала туғаннан кейін 2–3 айда сүйектенеді. Бас қаңқасы сүйектерінің, әсіресе күмбез сүйектерінің бала туғанға дейін толық сүйектеніп бітпеуінің биологиялық тұрғыдан екі түрлі себебі бар: біріншіден, босану кезінде жамбас қуысы мен босану жолынан бала шығарда күмбез сүйектерінің біріне-біріне аяқасып кірігуі арқылы баланың бас көлемін кішірейтіп, босануды жеңілдетеді. Екіншіден, бас пішіні жалпы дұрыс қалыптасатын болғандықтан, ми жақсы дами алады. Бастағы сүйектер бала бір жасқа келгенге дейін-ақ үш есеге дейін қалыңдайды, дыбыс жолдары ашылып, 2–3 жасқа келгенде самай сүйегінің құлақ бөлігі сүйектене бастайды. 3-7 жас аралығында бастағы сына тәрізді, шүйде сүйектер дамиды. Жалпы бастағы сүйектер 3-4, 6-8, 11-15 жас аралығында жедел дамитыны байқалады. Бастағы сүйектердің толық сүйектенуі 16–20 жаста аяқталып, 30 жасқа толғаннан кейін ми сауытының жігі сүйекке айналады, яғни бастың бұдан былай үлкейіп өсуі тоқталады.

Бастағы сүйектердің дамуы тоқтаған кезде адамда жыныстық өзгерістер болатыны байқалады. Әйелдердің ми сауытының сыйымдылығы-1300–1400 см<sup>3</sup>, ал еркектерде 1500–1450 см<sup>3</sup>



### **1-сурет Нәрестенің бас қаңқасындағы еңбектері:**

1 - төбе сүйегі; 2 - желке (артқы) еңбек ; 3 - лямбда жігі; 4- шүйде сүйегі; 5 - емізік еңбегі; 6 - қабыршақ жігі; 7 - дабыл сақинасы; 8 - сына еңбегі; 9 - сынаның үлкен қанаты; 10 - маңдай сүйегі; 11 - алдыңғы (маңдай) еңбегі; 12 - сагиталды жік.

### **Бас қаңқасындағы сүйектердің байланысы**

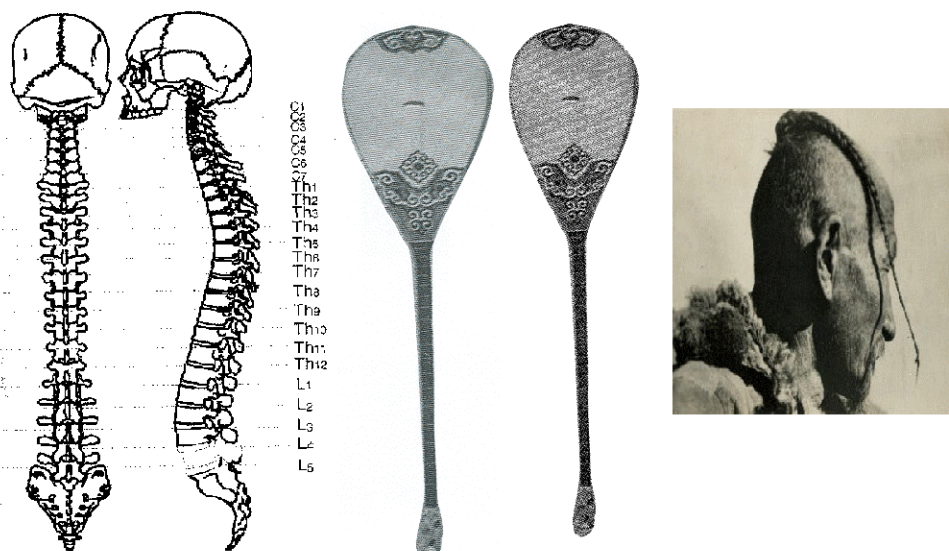
Бас қаңқасындағы сүйектер қозғалыссыз жіктесіп, сүйекаралық қабыршақ (еңбек) арқылы байланысады. Ми сауытының

самайдағы қабыршақтан басқа сүйектерінің барлығы дерлігі тісті жіктеседі ал самайдағы қабыршақты жіктесу қатты байланысады. Бет сүйектердің көпшілігі бір-бірімен түйісіп-үйлесіп жалғасады. Сондықтан ондай жіктер түйісетін екі сүйектің атымен аталады. Мысалы: сына маңдай жігі, сына-самай жігі т.б.

Ми сауытынын түбін құрайтын сүйектердің байланысы шеміршек арқылы (синхондрозды) жүзеге асады. Самай сүйегінің тастай бөлік пен тор сүйек аралығындағы сына тастай бөлікті *талшықты шеміршек* деп атауға болады. Жас кезінде адамда сына тәрізді сүйектің денесі мен шүйде сүйектің және шүйде сүйектің төрт бөлігі арасында шеміршекті байланысу кездеседі.

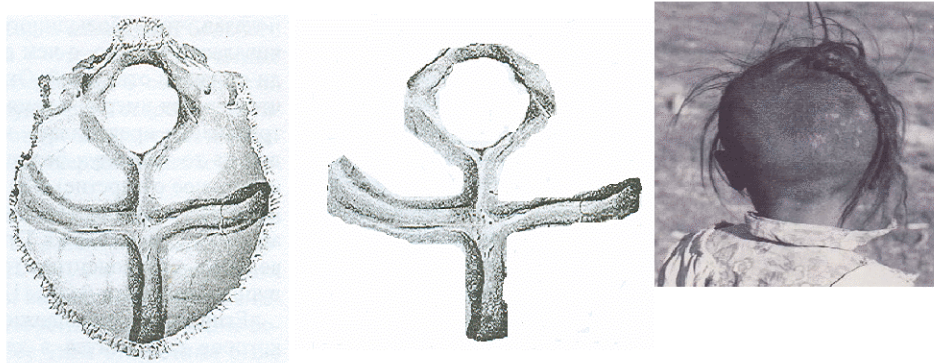
Ми сауыты қозғалыс, тірек және қорғаныс қызметін атқаратындықтан, оның түбіндегі сүйектер аралығында шеміршек қалдықтары сақталады. Осыған байланысты кейбір адамдарда тұрақты жіктер, сондай-ақ шеміршекті байланысудан басқа соған қосымша уақытша жіктер және синхондроздар кездеседі. Атап айтқанда, адамдардың 9,3%-ке жуық маңдай (метоптика) жігі мұрын үстінде болады. Бас қаңқасының ми сауытымен қозғалмалы байланысы тек астыңғы жақсүйекте ғана түзіледі.

Қазақ халқында жазба дерек болмаса да әлімсақтан бері жиналған бай тәжірибесіне сүйене отырып шаш қою дәстүрін ойлап тапқанына таң қалмасқа шара жоқ. Осы дәстүрдің озық үлгісін шығыс халықтарының жазба деректеріне сүйене отырып түсіндіруді жөн көрдік. «Қазақ қазақ емес нағыз қазақ домбыра дегендей» – музыка аспабы адам тәнтану ілімінің бір жетістігі деуге болады. Домбыра шанағы адам басына, ал пернелері омыртқа жотасына, тиегі айдар қоятын аумағына сәйкес келеді [9; 10].



2-сурет





3-сурет  
Қарақұс сүйегінің ішкі жағының көрінісі.

Бұл көрініс Египеттің «Мәңгілік өмір» символына сәйкес келеді [11]. Және бұл орталық Азия халықтарының «Күн құдайына» ұқсас. Шүйде аумағын айдар басып адамдарды апаттан сақтап тұрады. Бұл анатомиялық тұрғыдан бассүйек жігі, наным сенім жағынан *тотемдік* сипатқа ие [12].

Қазақ халқы сүйек жігі, бассүйектің сүйектер байланысының топтасу заңдылығына және үнемі ат үстінде жүретіндіктен бас миға зақым, ми шайқалудан үнемі сақтану үшін шаш қойған. Оның бір дәлелі Жапонияның «Адам денесіндегі өмір және өлім нүктелері» атты кітабында: Дәстүрлі Шаолин әдістерінде (*Шаолинь цюань тянь сю*) [4, 7, 8] жалпы 108 нүктені төмендегідей жіктеген:

1. *Хоу сю* - қатты ауыртатын нүктелер
2. *Хиа сю* - жүйкені шайқалтып естен тандыратын нүктелер
3. *Ма сю* - лоқсытып құстыратын нүктелер
4. *Сизу сю* - аяқ-қолды жансыздандыратын нүктелер
5. *Шоу сю* - өлім нүктелері

Бастың шашты бөлігінде орналасқан нүктелер:

天頭 - *Тэн то* шеке, маңдай, самай үш сүйектің біріккен қиылысында орналасқан

天道 - *Тэн до* - Тэн то бірдей - айдар қоятын аумағы

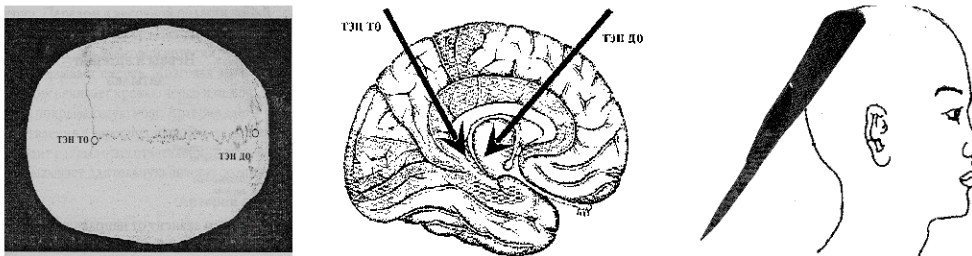
夜面 - *Ямэн* - желкеде (шүйде) орналасқан

人中 - *Дзинтю* – маңдай шеке жігінде - кекіл қоятын аумағы

八葉 - *Хатта* - самайда –тұлым қоятын аумағы

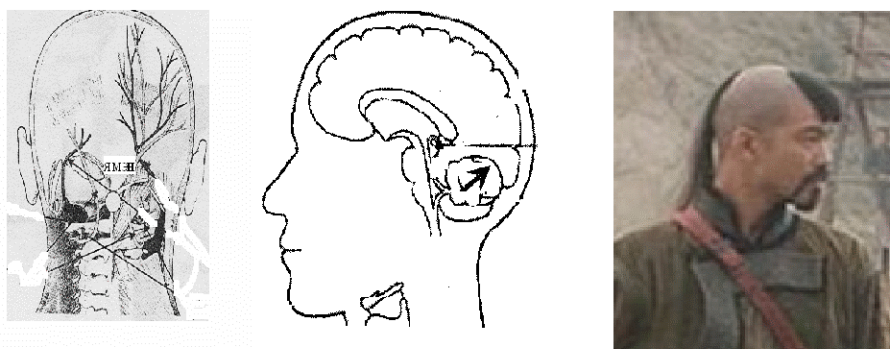
霞 - *Касуми* - самай маңдай сүйек жігінде

Осы нүктелерден тек баста орналасқан қазақтың *шаш қою дәстүріне* сай келетін кейбір нүктелерді таңдадық.



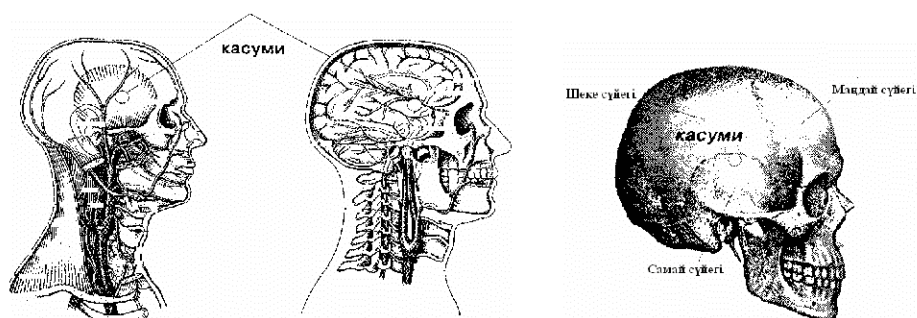
4-сурет

*Tән до*, *Tән то* нүктесі өмірлік маңызы бар осы аумаққа тиген жеңіл соққының өзі мида шайқап, естен танып, тепе теңдігін жоғалтады [7].



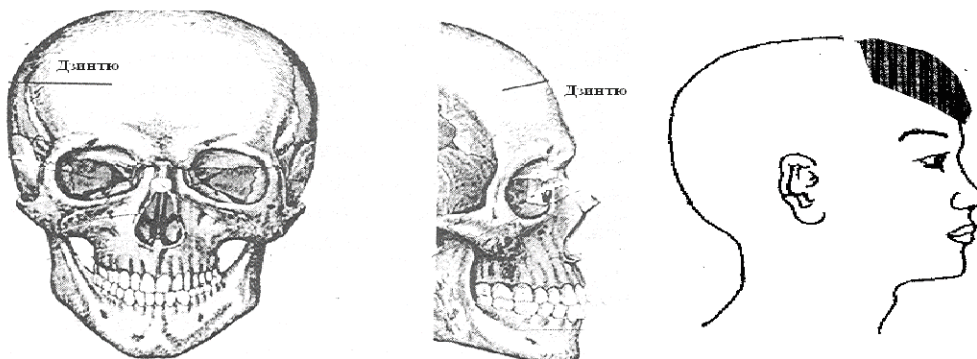
5-сурет

*Ямән* нүктесі зақымданса кіші ми, жұлынға кері әсер беріп барлық қозғалыс, дем алу жүйесі тоқтап өлімге душар етеді [6].



6-сурет

*Касуми* - нүктесіне тиген ең жеңіл соққы адамды естен тандырып, миға қан жетіспеушілігінен мүгедек болуы мүмкін [7].



7-сурет

*Дзинтю* - өте сезімтал, бірден өлімге апаратын орталық жүйке жүйесіне әсер етіп бірден жүрек тоқтап, өлім қаупі туындайды [6].

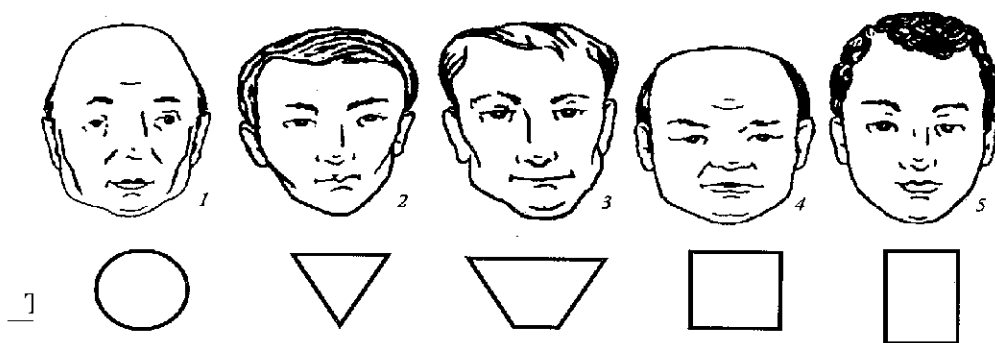


8-сурет

*Хатпа* – тепе-теңдікті жойып, бірден естен тандыратын нүкте болып саналады

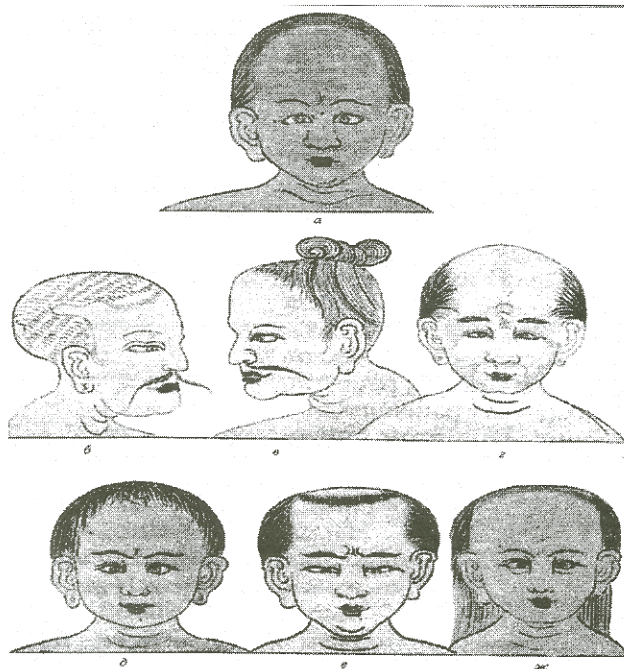
Бұл аталған бастағы нүктелер адам өмірін сақтайтын «Өмірлік нүктелер». Осы себепті шығыс халықтары, оның ішінде үнемі ат үстінде өмір сүрген *қазақ халқы* - өзінің өмірлік дала тәжірибесіне сүйене отырып, адам ағзасының қорғаныс құралы ретінде *шаш қою дәстүріне* баса назар аударған деуге толық негіз бар. Біз сөз соңында бізге өмір сүру салты ұқсас тибет шаш қою ғұрпын ұсына кетуді жөн көрдік [3].

Тибет медицинасы бойынша бас пішінінің жіктелуі

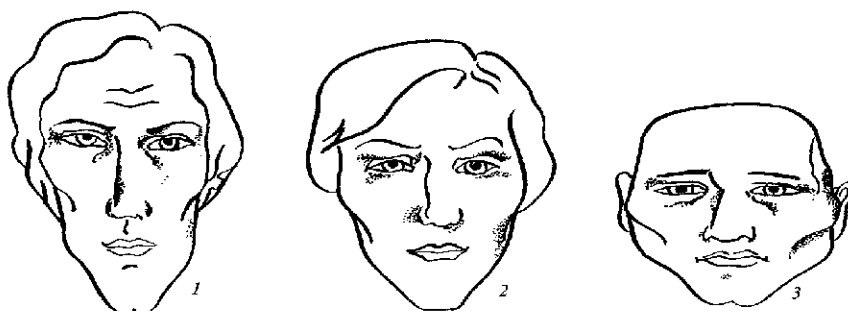


Бет әлшеттің бес негізгі пішіні: 1. Дөңгелек жүзді; 2. Үш бұрышты; 3. Трапеция тәрізді; 4. Квадрат тәрізді; 5. Тік бұрышты.

Тибет медицинасы бойынша шаш қою дәстүрі бастың пішініне қарай таңдалады. Төменде тибеттің шаш қоюы геометриялық фигураларға теңеп жіктеумен қатар шаштың қуат (Ци) алу үрдісіне сай шаш қою сұлбасы (Войдурья онбо бойынша)



9-сурет



Қазіргі медицинадағы бастың негізгі үш пішіні.

1. Долихоцефальды, 2. Мезоцефальды, 3. Брахицефальды

Қазіргі медицинада бастың пішініне қарап шаш қою үрдісі тек эстетикалық тұрғыдан ғана сипатталып, денсаулыққа байланысы толық зерттелмеген [11].

#### ӘДЕБИЕТТЕР

1. *Өтейбойдақ Тілеуқабылұлы*. Шипагерлік баян. – Алматы, Жалын, 1996.
2. *Жандар Керімбектің Ермаханы*. Тәнтану адам анатомиясы - Алматы, Білім, 2004.
3. «Войдурья онбо» (тибет тілінде). Лхаса. 17 ғасыр.
4. *Мацуда Р.* Хидэн нихон дзюдзюцу (Тайная передача японского дзюдзюцу). – Токио, 1978.
5. *Тэрао М.* Корю дзюдзюцу (Техника дзюдзюцу старинных школ). -Токио: «Айрюдо», 1998.
6. *Фудзита С.* Кэмпо гокуи саппо сацу каппомэйка (Объяснение методов убийства и реанимации, главнейших секретов кэмпо). - Токио, 1958.
7. *Хацули М.* Хидэн Тогакурэрю нинпо (Тайная передача Тогакурэрю нинпо). - Токио: Цутия сётэн, 1991.
8. *Хираками Н.* Корю дзюдзюцу сэнтэ рирон (Теория боевого применения техники дзюдзюцу старинных школ). - Токио, «Айрюдо», 1999
9. *Ахметсафин А. И.* О связи звукоряда со строением человека (на примере китайского звукоряда *Люй люй*) / Искусство, наука, техника — пути сопряжения: Тез. докл. к 4-му научно.-практич. семинар. Уфа, 1989.
10. *Ахметсафин А. И.* Краниосакральная техника и китайская медицина // Мануальная терапия. 2003. № 9 (1).
11. *Гиттократ*. Избранные книги. М., 1936.
12. Қазақстан. Ұлттық энциклопедия. Алматы, «Қазақ энциклопедия» 1-9 том. 2001-2009.

#### REZUME

##### K.KUNANBAI (Turkistan) SCIENTIFIC BASIS OF THE KAZAKHS' HAIR GROWING

**Hair is natural protection of human organism from external influence. In this article anatomic-biological basis of the Kazakhs' tradition as tulim, forelock, aydar and women's long hair growing is described.**