

AMİSOS / AMISOS

Cilt/ Volume 8, Sayı/ Issue 14 (Haziran/ June 2023), ss./pp. 70-93
ISSN: 2587-2222 / e-ISSN: 2587-2230
DOI: 10.48122/amisos.1257965



Özgün Makale / Original Article

Geliş Tarihi/Received: 28. 02. 2023
Kabul Tarihi/Accepted: 04. 05. 2023

AYDİNTEPE YERALTI ŞEHİRİ (BAYBURT): MİMARİ FONKSİYON ANALİZİ

AYDİNTEPE UNDERGROUND CITY (BAYBURT): ARCHITECTURAL FUNCTION ANALYSIS

Hüseyin METİN – Mesut YILMAZ*

Öz

Bayburt İli, Aydıntepe İlçesi, Prehistorik dönemlerden beri yerleşim izleri taşıyan bir yöre olarak dikkati çekmektedir. İçerisinde bulunduğu bölgenin tarih öncesi çağlardan itibaren süregelen ticari yol ağına sahip olması, verimli toprakları, su kaynaklarına yakınlığı nedeniyle tarihsel süreç içerisinde farklı uygarlıklara ev sahipliği yapmıştır. Bayburt ve çalışma konusu Aydıntepe'de (Hart) yapılan yüzey araştırmalarında eski kalıntıların izlerini taşıyan çok sayıda eser günümüze kadar ulaşmıştır. Bu çalışmada, Aydıntepe İlçe merkezinde yer alan bulunduğu ilçe ismi ile anılan yeraltı şehrinin mimari fonksiyon analizi incelenmiştir. Aydıntepe Yeraltı Şehri, geçmişten günümüze kadar varlığını kısmen sürdürerek gelmiş olan ve bulunduğu bölgede tekil kültür varlığı niteliği taşıyan tarihi açıdan da büyük öneme sahip alanlardan birisidir. Aydıntepe Yeraltı Şehrinde kısa süreli kazı çalışmaları yapılmıştır. Çalışmaların sürdürülememesinin en önemli sebebi yeraltı şehrinin bazı kısımlarında meydana gelen göçüklerdir. Bu çalışmada yeraltı şehrinin ortaya çıkarılan bölümünün tamamının planı çıkarılmış, plan doğrultusunda yapıların işlevlerine ve konservasyonuna yönelik öneriler sunulmuştur. Çalışma sonucunda yeraltı şehrinin MS 3. yüzyılda yapılmış olabileceği ve uzun süre kullanıldığı düşünülmüştür.

Anahtar Kelimeler: Aydıntepe (Hart), Yeraltı Şehri, Erken Tunç Çağı, Roma Dönemi, Bizans Dönemi.

* Sorumlu Yazar/Responsible Author; Doç. Dr., Kafkas Üniversitesi, Fen-Edebiyat Fakültesi, Arkeoloji Bölümü, Kars/Türkiye. E-posta: arkeologmetin@hotmail.com ORCID ID: <https://orcid.org/0000-0001-6790-4096>
Yüksek Lisans Öğrencisi, Hacı Bayram Veli Üniversitesi, Lisansüstü Eğitim Enstitüsü, Kültür Varlıklarını Koruma Anabilim Dalı, Ankara/Türkiye. E-posta: yilmazmesut10@gmail.com ORCID ID: <http://orcid.org/0000-0001-7143-4349>

Abstract

Aydıntepe District of Bayburt Province draws attention as a region with traces of settlement since prehistoric times. The region has been home to different civilisations in the historical process due to the commercial road network since prehistoric times, fertile soils and proximity to water resources. In the surveys conducted in Bayburt and Aydıntepe (Hart), the subject of the study, many artefacts bearing traces of ancient ruins have survived to the present day. This study examined the architectural function analysis of the underground city, located in the centre of Aydıntepe District and named after the district's name. Aydıntepe Underground City is one of the areas of great historical importance. It has partially survived from the past to the present and is a singular cultural asset in the region. Short-term excavations were carried out in Aydıntepe Underground City. The excavations came to a halt mainly because of the cave-ins that occurred in some parts of the underground city. This study drew up a plan for the entire section of the underground city and presented suggestions for the functions and conservation of the structures in line with the plan. As a result of the study, it is considered that the underground city may have been built in the 3rd century AD and used for a long time.

Keywords: Aydıntepe (Hart), Underground City, Early Bronze Age, Roman Period, Byzantine Period.

1. GİRİŞ

Doğu Karadeniz Bölgesinin iç kesimlerinde yer alan Bayburt İli, Prehistorik dönemlerden beri önemli yerleşim izlerinin bulunduğu bir yöre olarak dikkati çekmektedir. Bayburt ve çevresi tarih öncesi çağlardan itibaren ticari yol ağlarına yakın konumu ve verimli toprakları, su kaynaklarına yakınlığı nedeniyle tarihsel süreç içerisinde farklı uygarlıklara ev sahipliği yapmıştır. Bu bağlamda Bayburt-Aydıntepe çevresinde Hititlerden başlayarak, Urartu, Pers, Pontus, Roma, Bizans, Selçuklu ve Osmanlı devletine ait maddi kalıntılardan söz etmek mümkündür. Nitekim Bayburt ve çalışma konusu Aydıntepe'de yapılan yüzey araştırmalarında eski kalıntıların izlerini taşıyan pek çok eser günümüze kadar ulaşmıştır. Bu eserler; başta kaleler, burçlar, gözetleme kuleleri gibi askeri amaçlı tesisler olmak üzere manastır, kilise, şapel, ayazma, çeşme, konak, evler ve köprüler gibi sivil ve sosyal amaçlı yapılar gerek şehir merkezinde gerekse il sınırları içerisinde devrinin özelliklerini yansıtan tarihi kalıntılar olarak dikkat çekmektedir.

Çalışma konusu Aydıntepe Yeraltı Şehri, geçmişten günümüze kadar varlığını kısmen sürdürerek gelmiş olan ve bulunduğu bölgede tekil kültür varlığı niteliği taşıyan insanlık tarihi açısından da büyük öneme sahip alanlardan birisidir.

1.2. Konu İle İlgili Yapılan Araştırmalar

Salt Aydıntepe Yeraltı şehri ile ilgili günümüze değin yapılan çalışmalar son derece sınırlıdır. 1989 ve 1990 yılları arasında yeraltı şehrinde küçük bir kazı-temizlik çalışması yapılmıştır.¹ Kazı çalışmaları beş farklı birimde gerçekleştirilmiştir. I-III galeri sektörlerinde yeraltı şehri galerilerinde diğer iki sektör kale mevkiinde belgeleme çalışmaları sürdürülmüştür. 1997 yılında Erzurum Müze Müdürlüğü başkanlığında aynı alanlarda temizlik çalışmalarına devam edilmiştir.² Çalışmalarda en dikkat çeken husus, dönem dönem modern Aydıntepe yerleşiminde yapılan alt yapı çalışmalarından dolayı yeraltı şehrinin ana arterlerinin tahribat görmesidir. Bu nedenle kazı ve temizlik çalışmalarında galeriler arasında kopukluğun olduğuna dikkat çekilmiştir. Gerek yeraltı şehri ve gerekse çevre yerleşimleri içeren çalışmaların yer aldığı diğer önemli bulgular S. Çiğdem başkanlığında yürütülen, H.

¹ Özkorucuklu 1992; Özkorucuklu-Yaylalı 1993.

² Erkmen 1999.

Özkan ve H. Yurttaş'ın ekip üyesi olarak yer aldığı yüzey araştırmalarının sonuç bildirilerinde bulunmaktadır.³

2. Aydıntepe Yeraltı Şehrinin Konumu

473 km² yüzölçümüne sahip Aydıntepe, 40 derece 10 dakika doğu boylamı, 40 derece 24 dakika kuzey enleminde yer alır. Güneydoğusunda Bayburt, batısında Gümüşhane, kuzeyinde Trabzon bulunur (Res. 1-2). Bayburt'un kuzeybatısına bulunan bölgedeki en önemli ovalardan birisi olan Aydıntepe Ovasının kuzeyinde bir yamaçta kurulmuştur. Bu bölüm ayrıca Kuzey Anadolu dağlarının bir bölümü olan Soğanlı dağlarıyla da kesişmektedir.⁴ İlçeye ait tarım topraklarını oluşturan Aydıntepe Ovası (yaklaşık 1450-1550 m), aynı zamanda Bayburt'un en büyük ovalarından birisidir.⁵ Özellikle ilk ve sonbaharda yağışların bölgede yoğun olması nedeniyle derelerde taşkınlar meydana gelir. Söz konusu taşkınların olduğu dere kenarlarında çok verimli tarımsal alanların olduğunu hatırlatmak gerekir. Mera alanlarının büyüklüğü (yaklaşık 3000.000 dekar) nedeniyle ilçede son zamanlara kadar yaylacılık çok yaygındı. Bunun yanı sıra yaklaşık 110.000 dekar ekilebilir arazisi bulunmaktadır. Arazisindeki oran olarak küçük pay 10.000 dekar ile ormana ayrılmıştır.⁶ Yukarıda değindiğimiz ilçenin sınırları içerisinde bulunan Soğanlı Dağları büyük mera alanına sahip olduğundan dolayı hayvancılık için çok elverişlidir. İlçe tipik karasal iklim özellikleri taşır. Dolayısıyla yazın sıcak ve kurak olup, kışın soğuk ve yağışlıdır.⁷ Sırataşlar, Sorkunlu, Gümüşdamla ve Çatıksu ilçenin önemli su kaynaklarıdır. Bu kaynaklar aynı zamanda Çoruh'un havzasının bir bölümünü oluşturur.⁸ İlçenin belli başlı akarsuları Çoruh Nehrinin kollarını oluşturan küçük derelerdir. Aydıntepe ovasını ikiye ayırarak doğu-batı doğrultusunda uzanan Çoruh Çayı, Çoruh Nehrinin en büyük koludur. Ayrıca Çatıksu, Sorkunlu, Gümüşdamla ve Sırataşlar dereleri Çoruh Nehrinin havzasında yer alan önemli kaynaklardır. Bu derelerde hemen her mevsimde suyun bulunması mümkündür. Görüldüğü üzere ilçenin su kaynakları yoğun, aynı zamanda geniş tarımsal arazileri, çayırları bulunmaktadır. Yukarıda belirtildiği üzere Prehistorik Dönemlerden başlanarak kesintisiz bir yaşamın izlerinin görülmesi bu sonuncularla doğrudan ilintilidir.

³ Çiğdem-Yurttaş-Özkan 2010; 2014; 2016; Çiğdem 2013.

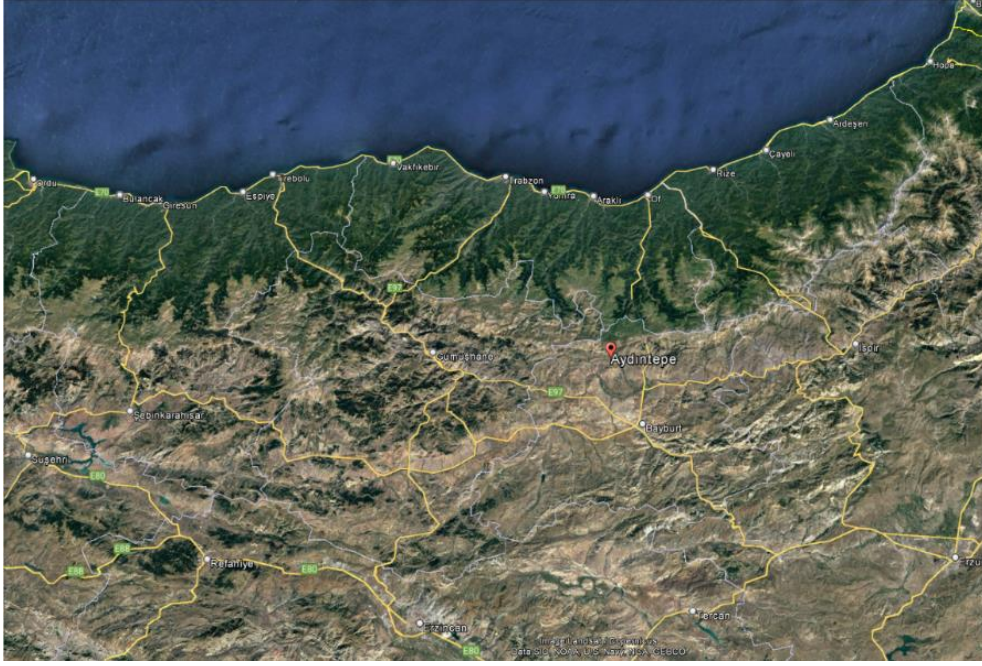
⁴ Hacıhasanzade 2007, 159.

⁵ Özey 1994, 438.

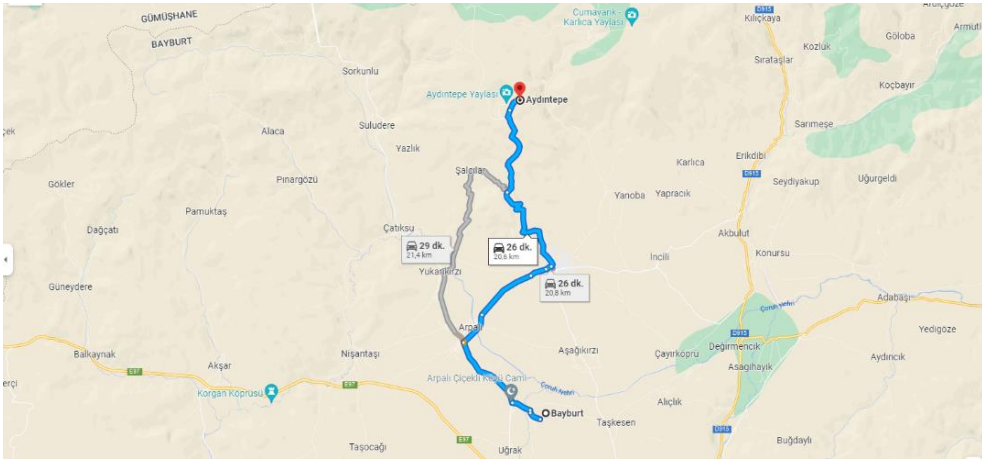
⁶ Hacıhasanzade 2007, 51; Çiğdem 2013, 66-67.

⁷ Çiğdem 2013, 66.

⁸ Çiğdem 2013, 66.



Res. 1: Aydıntepe Yeraltı Şehri Konumu



Res. 2: Aydıntepe Yol Tarifi

3. Aydıntepe'nin (Hart) Tarihi

Günümüzde modern adıyla bilinen Aydıntepe ismi, 1957 yılında alınan bir kararla oluşmuştur. Ondan önce bu yöre Hart ismi ile bilinir olmuştur. İsmi kökeni hakkında kesin bir bilgi bulunmamasıyla birlikte, Eskiçağda bilinen bir ismin fonetiğinin değişerek dilimize bir yansıma olarak geçmiş olabilir. Bunun gibi eski yerleşim isimlerinin değişikliğe uğrayarak günümüzde kısmen yaşadığı sayısız örnek bulunmaktadır (Selge (Zerk), Kremna (Girme), Sagalasson (Ağlasun), Trimili (Dirmil) v.b.) Bölgede yapılan araştırmalar gösteriyor ki, Prehistorik dönemden itibaren Aydıntepe ve çevresinde yerleşim olmuştur. Aydıntepe Merkez yerleşiminin daha çok Postus ve sonrası Roma dönemlerinde şekillendiği düşünülebilir. Bu nedenle Yeraltı şehri ile de bağlantılı olarak daha önce kırsal-kent iç içe dokusu olan birim şeklinde organize bir yaşamın söz konusu olduğu varsayılmaktadır. Kesin bir verimiz olmasa da Hart isminin Harde, Halde, Khalde gibi eski bir yerleşim isminden türediğini düşünmekteyiz. Bu görüş ileride çıkacak arkeolojik verilerle kesinlik kazanabilir.

Aydıntepe'nin Gümüşhane veya Bayburt'tan ayrı bir şekilde tarihi coğrafyasını değerlendirmek doğru bir yaklaşım olmayacaktır. Bu sebeple dönemsel verileri kullanımının aynı zamanda bu bölgenin kapsamını da oluşturduğunu belirtmek gerekir. Bölgenin Prehistorik dönemine ışık tutacak kazılar henüz yapılmamıştır. Öte yandan yapılan yüzey araştırmalarında hem Aydıntepe (Hart) hem de Bayburt'un eskiçağı konusunda çok sayıda veri elde edilmiş ve bu veriler kitaplaştırılmıştır.⁹

Araştırmacılar Aydıntepe ve çevresi ile ilgili buluntuların Erken Tunç Çağı özellikleri gösterdiğini belirtmektedir.¹⁰ Şöyle ki; Aydıntepe ilçe merkezinin 200 m. kadar kuzeybatısında yer alan Mezarlık Tepe Höyük, Erken Tunç Çağına aittir. Oldukça geniş bir alana yayılan, 1630 m. yükseltideki höyüğün üzerinde günümüz mezarlığı bulunmaktadır. Ayrıca İlçe merkezinde bulunması nedeniyle yoğun tahribata maruz kaldığını belirtmek gerekir. Seramik verileri Erken Demir Çağında da yerleşimin olduğunu kanıtlamıştır.¹¹

Erken Tunç Çağında Doğu Anadolu coğrafyasında yaygın olan kültür, Karaz/Kura Aras/Erken Trans-Kafkasya veya en uygun isimlendirme olarak düşündüğümüz Aras boyalılarıdır. Aydıntepe ve çevresinde ele geçen boyalı seramikler, Aras boyalıları kültürünün kuzeye doğru yayılım sahasını göstermesi açısından son derece önemlidir. Aynı tarihlerde bölgede göçebe kültürün ilk temsilcilerinden Hurrilerin siyasi bir güç olarak varlığını sürdürdüğü dikkate alınır, Karaz kültürünün Hurrilerle bağlantısı olması da kuvvetle muhtemel bir durum olur.¹² Bölgede uzun süre araştırma yapan Çiğdem, bu kültürün daha kuzeye yayılmasının Soğanlı Dağları'nın engellediğini savunur. Her ne kadar Soğanlı Dağlarının kuzeyinde de hayvanlar için geniş otlaklar bulunsun da, Çiğdem, aynı zamanda Karaz Kültürünün sadece yaylaklara değil, tarımsal alanlara da ihtiyaç duyduğunu belirterek, kuzeyde bu yönde tarımsal havzaların bulunmadığını belirtir.¹³ Bu görüş şuan için makul görülmektedir. Ancak bir kültürün hakimiyet alanı ve etkileşim alanını kesin çizgilerle ayırt edebilmek için daha fazla veriye ihtiyaç duyulduğunu belirtmek yerinde olacaktır.

Yukarıda Karaz/Aras Boyalıları kültürünün Hurriler ile olan bağlantısına değinmiştik. Bu düşüncüyü açıklamak gerekirse; "Hurriler, Karaz/Aras Boyalıları kültürünün taşıyıcılarıdır" cümlesi çok anlamlı hale gelir. 2. Bin yılın ortalarına doğru Hurrilerin siyasi organizasyonunun güneye kayması, bölgedeki dengeleri alt üst etmiştir. Bu dönemle ilgili veriler oldukça sınırlıdır. Adeta karanlık bir çağ yaşanmıştır. Olasılıkla halk kırsal alanda küçük birimler halinde yaşamını sürdürmüştür. Bu karışık evrede Azzi Hayasa adlı konfedere bir krallık yapısı ortaya çıkmıştır. Kuzeydoğu Anadolu merkezli krallığın etkileşim alanı Rize-Giresun Arası sahil kesimi ile içte Erzincan-Erzurum-Bayburt hattıyla sınırlı kalmıştır.¹⁴ Bu hat aynı zamanda Azzi Hayaşa Krallığı'nın Hititlerin Yukarı Memleket olarak adlandırdıkları topraklar ile de sınır komşuluğunu yansıtmaktadır.¹⁵ MÖ 15. yüzyılda ortaya çıkan Azzi Hayasa krallığı yaklaşık 150 yıl kadar bölgesel siyasi bir güç olarak varlığını sürdürmüştür¹⁶.

MÖ 2. binyıl ortalarında Anadolu'nun en büyük siyasi gücü olan Hititlerin Doğu Anadolu'da Azzi Hayaşa krallığı ile olan mücadelelerine sahne olmuştur. Bu durumun en

⁹ Çiğdem-Yurttaş-Özkan 2020.

¹⁰ Kökten 1944, 465 vd; Çiğdem 2013, 71.

¹¹ Sükut 2007, 21.

¹² Erzen 1992, 15.

¹³ Çiğdem 2013, 71.

¹⁴ Pehlivan 1991, 20-21.

¹⁵ Ünsal 2006, 97.

¹⁶ Pehlivan 1991, 20-21.

önemli sebebi Hayaşalıların Hitit topraklarına saldırılar düzenlemeleridir. Karşılıklı saldırılar III. Tuthalia (1410-1390) – II. Murşili (1344-1306) Dönemlerine değin devam etmiştir.¹⁷

III. Tuthalia'nın (1410-1390) ölümünden sonra ortaya çıkan kargaşa döneminde Hititlere bağlı Vassal krallıkların ayaklanarak merkezi krallığa saldırmışlardır. Azzi Hayaşa krallığı da bu karışıklıktan istifade etmeye çalışmıştır. III. Hattuşili'ye (1267-1337) ait bir metinde bu olay şu şekilde aktarılmaktadır;

KBo VI 28

“6- Önceden Hatti memleketi düşmanları tarafından işgal edilmişti.

7- Kaşkallı düşman gelmiş Hatti topraklarını işgal ederek Nenaşsa'yı hudut yapmıştı.

8- Aşağı Memleket'ten Arzavallı düşman gelmiş Hatti memleketlerini zaptetmiş ve

9- Tuvanuva ve Uda şehirlerini hudut yapmıştı.

10- Öte taraftan Araunnalı düşman gelmiş Gassiya memleketinin bütününe ele geçirmişti.

11- Beri taraftan Azzili (Hayaşalı) düşman gelmiş Yukarı Memleket'i işgal etmiş

12- Samuha şehrini hudut yapmıştı. İşuvalı düşman gelmiş, Tegarama şehrini ele geçirmişti...”

I. Şuppiluliuma (MÖ 1385-1345) Kizzuvatna ve Mitanni krallıklarının ayaklanmalarını bastırdıktan sonra, Hayaşa üzerine yürümüştür. Bu savaşın detayları tam olarak bilinmemektedir. Metinde Hititler Azzi Hayaşa krallığına karşı üstünlük sağladığı ve Hayaşa ile Hukkana Anlaşması olarak bilinen karşılıklı saldırmazlık anlaşması anlaşılmaktadır.¹⁸

Azzi Hayaşa Krallığı, II. Murşili (1344-1306) tarafından yapılan sefer ile yenilgiye uğratılmış ve krallık bir daha toparlanamamıştır. Doğu Anadolu'da meydana gelen otorite boşluğunda bir takım kabileler bir araya gelerek Uruadri ve Nairi adında konfedere yapılar oluşturmuşlardır. Hayaşa halkı olasılıkla bu yapıya dahil olmuştur. Göçebe bir yaşam süren bu kabilelerin birleşik bir yapı oluşturmasının temel nedeni dış tehdit olmuştur. Zira bu dönemde güneyden gelen Asurlar bölgeyi egemenliği altına almak istemiştir. Coğrafyanın dağlık olması bu yapıların uzun ömürlü olmasını zorlaştırmıştır. Buna karşın MÖ 13. yüzyıl ortalarından itibaren başlayan ve 10 yüzyıla kadar kesintisiz devam eden Asur tehdidi kabileler arasındaki bağı güçlendirmiş, birlikte hareket etme olgusunu pekiştirmiş, bu dayanışma Bianili devleti veya diğer bir adıyla Urartu Devleti adında federatif bir yapı doğmuştur.¹⁹ Urartular kısa sürede siyasi birliği sağlamış ve Doğu Anadolu'da etkin bir krallık haline gelmişlerdir.²⁰ Krallık, ilk başlarda Van Gölü çevresinde, daha sonra Aras Nehri'ne, batıda Fırat Nehri, güneyde ise Urmiye Gölü çevresine değin geniş bir coğrafyaya hakim olmuştur.²¹

¹⁷ Ünsal 2006, 114.

¹⁸ Cavaignac 1936, 30.

¹⁹ Lamba-Metin 2015, 27.

²⁰ Belli 2003, 25.

²¹ Lamba-Metin 2015, 28-29; Yiğitpaşa 2010, 178; 2016, 24.

Aydıntepe merkezde Urartu döneminin izlerini taşıyan kalıntılara rastlamak mümkündür. Hart kalesi (Aydıntepe kalesi) bunlardan birisidir. Kale Aydıntepe ovasına hakim bir tepelik üzerine kurulmuştur. Kuzeye giden yolları kontrol altına alabilmek için bir karakol görevi görmüş olmalıdır. Günümüzde restore edilmiş olup, Urartu mimarisini yansıtan bir durumu tam olarak anlayamamaktadır. Kale dışında Aydıntepe’de Çayırköprü, İncili ve Mezarlık tepe, tipik Erken Demir Çağı, bir başka deyişle Urartu yerleşimlerinin birer örnekleridirler.²²

MÖ 6. Yüzyılın ilk yarısında Urartu krallığı yıkıldıktan sonra Aydıntepe’nin de bulunduğu Çoruh Nehrinin beslediği Bayburt ve çevresi olasılıkla sürekli el değiştirmiştir. MÖ 6. yüzyıldan MS 4. yüzyıla kadar Anadolu’nun bu bölümünde sırasıyla Kimmerler, İskitler, Medler, Persler,²³ Pontus Krallığı, Parthlar, Romalılar hüküm sürmüşlerdir.

Aydıntepe ve çevresinin Urartu hakimiyetinden sonra Pontus Krallığı ve Roma İmparatorluğu Döneminin ilerleyen evrelerinde sürekli gelişim gösterdiği söylenebilir. Bölgede Roma Dönemi’nde aktif rol oynayan Satala antik kentinin yeniden güçlendirilmesi bunun en büyük kanıtıdır. Antik kent aynı zamanda Roma’nın doğudaki en uç sınırlarını korumak için önemli bir görev üstlenmiştir. Bu sebeple Satala’nın çevre yerleşimlerinin kısmen Roma topraklarını oluşturduğu söylenebilir. Roma’nın yıkılmasından sonra bölge Bizans İmparatorluğunun hakimiyeti altında varlığını devam ettirmiştir. Aydıntepe Yeraltı Şehri’nin bu sonuncuların kültürel izlerini taşıdığı söylenebilir.

Bölge 1071’de Malazgirt Zaferi ile Bizans’ın ağır bir yenilgiye uğramasından sonra Selçukluların İdaresine, Danişmentlilerin yönetimine katılmıştır. 1230 yılında Alaaddin Keykubat bölgeyi Anadolu Selçuklu Devletine bağlamıştır. Kısa bir süre Eretna Beyliği’nin sınırları içerisinde kalan bölge, daha sonra Akkoyunluların idaresinde varlığını devam ettirmiştir. Çaldıran savaşından sonra (1514) kesin olarak Osmanlıların eline geçmiştir.²⁴

Osmanlı Dönemi Salnâmeler²⁵ bölgenin kültürel ve tarihsel süreci için önemli kaynaklardır. Özellikle 19. Yüzyıl sonlarına ait yıllıklara bakıldığında Bayburt ve çevresinde yirminin üzerinde medresenin bulunduğu görülmüştür. Bu medreselerin büyük çoğunluğu kırsal alanlarda bulunmaktaydı.²⁶ Aydıntepe/Hart ve köylerinde bu türden yapıların bulunduğu söylenebilir. 1827-1828 Osmanlı-Rus Savaşı sırasında Bayburt Milis Kuvvetleri buradaki ovanın (Hart Ovası) bataklık haline getirilmesinden yararlanarak düşmanı geri püskürtmüştür.²⁷ Bayburtlu Zihni’nin kaleme aldığı Hart Destanı adlı eseriyle bu zafer ölümsüzleştirmiştir.²⁸ Bu eser, aynı zamanda Aydıntepe ve çevresinin o dönem kültürel yansımalarını oluşturan önemli bir kaynaktır.

Birinci Dünya Savaşı sırasında Rusların Bölgeyi işgali ve Ermenilerin bölgedeki faaliyetleri nedeniyle Anadolu’nun iç kesimlerine yoğun göç dalgaları olmuştur. Bayburt ve çevre halkı anılan bu sebepten dolayı zaten az olan nüfus yoğunluğunu iyice kaybetmiş, bu nedenle her anlamda gerileme yaşanmıştır.

²² Ünsal 2014, 91.

²³ Yiğitpaşa 2016, 37, 134 vd.

²⁴ Yıldız 1990, 457.

²⁵ Osmanlı Devlet teşkilatında özel ve resmi kurumlar tarafından hazırlanan yıllıklardır. Bir yıl içerisinde gerçekleşen olayları topluca aktaran o dönemin aydınlatılmasına yardımcı olan önemli kaynaklardır. Bölge için Bkz. Özger 2008.

²⁶ Özger 2008.

²⁷ Yıldız 1990, 458.

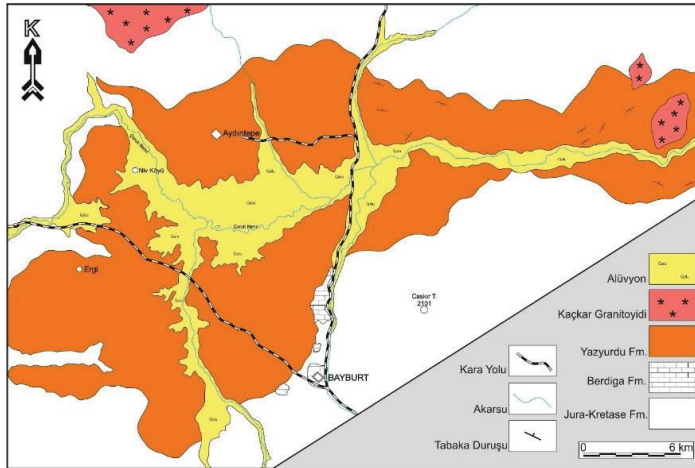
²⁸ Atınur 2017.

4. Aydıntepe Yeraltı Şehri

4.1. Mimari ve Fonksiyon

Bayburt'un Aydıntepe (Hart) ilçe merkesinin altında bulunan Aydıntepe Yeraltı Şehri'nde şu ana kadar çok az kazı çalışması yapılmıştır. Çalışmaların sürdürülememesinin en önemli sebebi galerilerin muhtelif yerlerinde meydana gelen göçüklerdir. İlk çalışmalar Erzurum Müze Müdürlüğü başkanlığında 1989-1990 yıllarını arasında gerçekleştirilmiştir.²⁹ Çalışmalar beş farklı birimde sürdürülmüştür. I-III galeri sektörlerinde yeraltı şehri galerilerinde, diğer ikisi kale mevkiinde yapılan belgeleme çalışmalarıdır. 1997 yılında Erzurum Müze Müdürlüğü başkanlığında aynı alanlarda zaman içerisinde meydana gelen çökmeler ve toprak birikimi olmuş, bu nedenle küçük çaplı bir temizlik çalışması yapılmıştır.³⁰

Aydıntepe Yeraltı Şehri yaklaşık 2-2.5 m zeminin altına denk gelecek şekilde anakaya oyularak inşa edilmiştir. Yeraltı şehri, bölgede Bayburt taşı olarak da anılan tüfit tabaka bileşiminden oluşmaktadır (Res. 3). Bayburt taşı sarı-beyaz renkli, bazen beyaz zeminde yeşil benekli, bazen de sarı ve yeşil dalgalanmalı renklerde görülür. Taşın yeşil rengi büyük olasılıkla mafik mineral alterasyonundan kaynaklanmaktadır. Bayburt Taşı, Jura yaşlı metamorfik ve karbonatlı birimler üzerine uyumsuz olarak gelen Eosen yaşlı volkanosedimanterlerden oluşan Yazıyurdu Formasyonu'nun içinde tüfit tabakaları halinde yer almaktadır. İnce taneli olan bu taşın sertliğinin az olması nedeniyle bloklar halinde taş ocaklarından kolaylıkla kesilebilmiş ve mimaride yüzyıllar boyunca yoğun olarak kullanılmıştır.³¹



Res. 3: Bayburt ve çevresi jeoloji haritası (Yağcıoğlu vd., 2019, Şek. 1)

Bayburt Taşı'nın çıkarıldığı tüfit tabakaları KD-GB doğrultusunda kuzeybatıya doğru 4° ile 20° eğimli olup, her biri iri taneliden başlayıp ince taneli ile biten iki seviye olarak tanımlanmıştır. Tüfit içerisinde, ağırlıklı olarak cam parçaları, pomza, plajiyoklaz, sanidin, biyotit gibi kristal parçaları ile bu minerallerin bozulması ile oluşan zeolit, klorit, karbonat ve kil mineralleri yer almaktadır. Bayburt ve çevresinde MTA tarafından (Top Tepe, Sırataşlar, Gevenli, Konakdağ ve Gümüşdamla sahalarında) yapılan çalışmalar sonucunda Bayburt Taşı'nın tahmini blok verimine göre görünür rezervi yaklaşık 2.5 milyon ton; muhtemel rezervi 650 bin ton ve mümkün rezervi ise 600 bin ton olarak hesaplanmıştır. Bayburt Taşı

²⁹ Özkorucuklu 1992, 233-253.

³⁰ Erkmen 1999, 313-320.

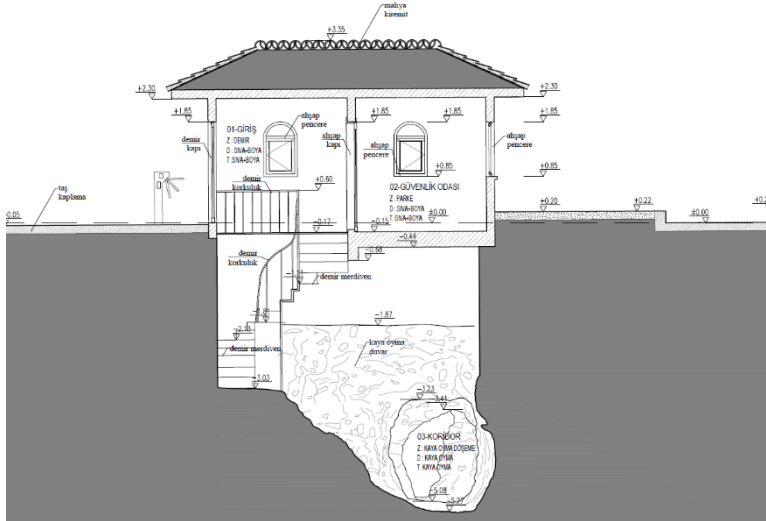
³¹ Yağcıoğlu-Bak-Şen 2019, 92.

olarak tanımlanan vitrik kristal tüfitin birim hacim ağırlığı 23.34 kN/m³, porozitesi %23, donma çözünme sonrası ağırlık kaybı %3.03, kuru haldeki tek eksenli basınç dayanımı 72.6 MPa, suya doygun haldeki tek eksenli basınç dayanımı 41.89 MPa, eğilme direnci ise 10.1 MPa'dır.³² Yüzyıllar boyunca mimaride kullanılan bu taşın en büyük dezavantajı ise zaman içerisinde yüzeyinde aşınmaların olması ve su emmesidir. Aydıntepe yeraltı şehrinde meydana gelen göçüklerin ana nedeni de bu ikincisidir.

Kayaya oyma yeraltı şehrinin 1989-1990 yıllarında yapılan çalışmalarda mevcut planı çıkarılmıştır. Buna karşın planda görülen eksiklikler ve bugünkü mevcut halini yansıtmaması nedeniyle 2022 yılında yapılan rölöve çalışmaları dikkate alınmıştır. İlave olarak bir dönem ziyaretçiye açıldığı için yeraltı şehrinin duvarları iri çakıl taşı karışımı beton sıva ile kapatılmıştır. Zeminde çakıl taşı karışımı kum serilmiştir. Aydınlatma için büyük bölümü yapının tavanından geçen tek şeritli led aydınlatma yapılmıştır. Zaman içerisinde su sızıntısı nedeniyle aydınlatmanın bazı bölümlerinde aralıklarla ışık kaybının olduğu tespit edilmiştir. Yapılan rölöve çalışmasıyla beraber yeraltı şehrinin bölümleri yeniden numaralandırılmış, fonksiyonlarına göre adlandırılmıştır. Rölövesi çıkarılan yaklaşık 580 m uzunluğundaki yapı ve mimarisinde belli bir plan şeması veya simetri bulunmamaktadır. Odaları ve mekanları birbirine bağlayan duvarlarında belli aralıklarla kandil için küçük niş açılmış koridorlar (yaklaşık 1-1.5 m) ara ara kavisli-büklümlü devam etmektedir.

Aşağıdaki numaralar doğu-batı yeraltı şehrinin mevcut plan şemasını yansıtmaktadır:

1-2. Bölümler- Yakutiye Mahallesi, Yakutiye Camii'nin hemen doğusunda park alanının güney kısmında Yeraltı şehri ortaya çıktıktan sonra esas giriş bölümü olmamakla birlikte, ziyaretçiler için oluşturulmuş demir korkuluk ve basamaklarla inilen gezi güzergahı oluşturulmuştur. Yeraltı şehrinin girişinde ziyaretçi karşılama mekanı-güvenlik kulübesi şeklinde iki küçük oda yer almaktadır. Girişten sonra demir korkuluk ve merdivenlerle yeraltı şehrine giriş yapılmaktadır (Res. 4). Oldukça dik açılı basamaklar yaklaşık 0.70 m genişliğindedir ve belli bölümlerde kavisli iner. Demir merdivenlerin yapısı ziyaretçi için çok uygun değildir.

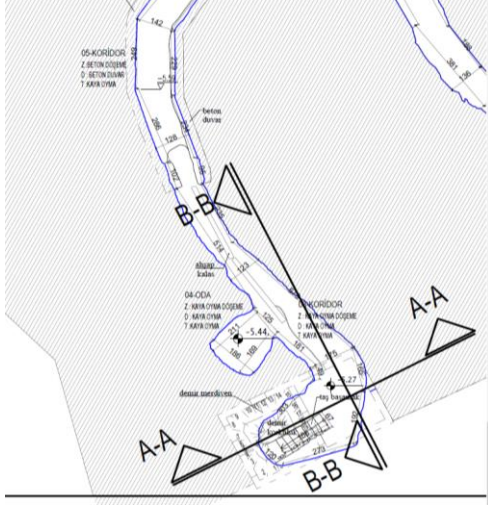


Res. 4: Güvenlik odası-giriş bölümü

3. Koridor- Giriş bölümünden zemine ulaşıldığında kuzeye doğru devam eden asimetrik planlı bölümdür. Genişlik 1.75 ila 1.25 arasında değişmektedir (Res. 5). Bu

³² Yağcıoğlu-Bak-Şen 2019, 92-93.

bölümdeki duvarlardan zemine su akışı bulunmakta olup, göçük tehlikesi yer almaktadır. Zeminde su birikintileri bulunduğu için yürümek için uzunlamasına tekli ahşap kalaslar konmuştur.

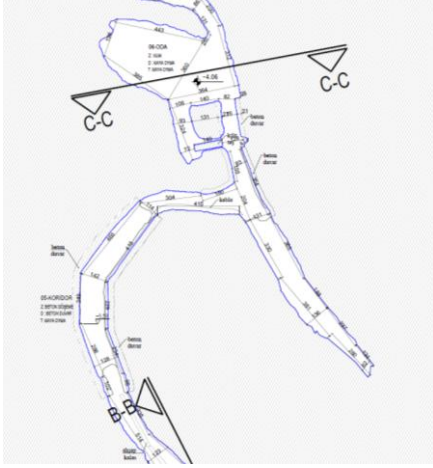


Res. 5: Giriş bölümü, 3 No'lu koridor, 4 No'lu Oda ve 5 No'lu Koridor

4. Oda- 3 No'lu koridorun güneybatısına konumlanır. Giriş bölümü zeminden yüksek olup, oda ile bütünleşik ölçülere sahiptir. Yaklaşık 1.25 m ön bölümü, arkaya gidildikçe genişlemekte, odanın son noktasında 1.86 m ölçülere ulaşmaktadır. Bu plan şeması aslında Aydıntepe yeraltı şehrinin odalarının genel özelliğini oluşturmaktadır. Odanın uzunluğu 2.11 m olarak ölçülmüştür. Oldukça küçük ölçekli olan bu odadan sonra yirmi metreyi aşan koridor bölümünde herhangi bir yapısal oluşuma rastlanmaz, olasılıkla kayaçların gevşek olması bu durumun nedenidir.³³

5. Koridor- Yeraltı şehrinin fonksiyonel olarak kaya işçiliği konusunda en fazla ipucu sunan bölümlerden birisidir. Genişliği, ölçülen her birimde birbirinden farklıdır. Bu ölçüler yaklaşık olarak 1 m'den 1.40 m'ye değin değişiklik gösterir. Kuzeye doğru yaklaşık 20 m yay çizerek düz bir koridor hattıyla iki yöne devam eder (Res. 6). Güneye doğru yaklaşık 10 m kesintisiz devam eden koridor daralarak sonlanmıştır. Diğer bir ifade ile koridor kör bir duvarla son bulur. Bu durum yukarıda değindiğimiz kayaç yapısıyla açıklanabilir. Zira yeraltı şehri için uygun kayaç yapısının olmaması durumu söz konusudur. 20 no'lu koridorun düz bir hat ile birleşmesi gerekirken at nalı biçimli şekil oluşturularak uzatılması da bu gerekçe ile açıklanabilir. Bütün bu detaylar, yeraltı şehrinin belli bir şablona sadık kalınmadan, kayaçların mevcut durumu dikkate alınarak yapıldığını gösterir.

³³ 5 No'lu koridor ve devamında açıklanmıştır.



Res. 6: 5 No'lu koridor plan şeması ve eklentiler

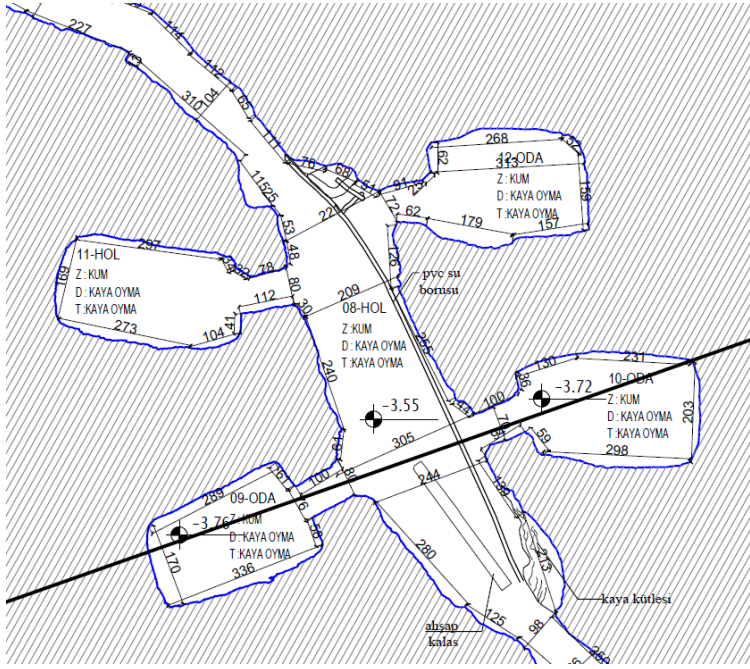
6. Oda- 5 No'lu koridorun kuzeyine devam edildiğinde geniş bir alanın ortasında yaklaşık 1.30X1.40 m ölçülerinde tavanla bitişik duvar bulunmakta, arkasında ise sonradan yapılmış bir kilit taşı yer almaktadır (Bkz. Res. 6). Bu bölümde yeraltı şehrinin orijinalinde bulunmayan, bir yapı söz konusudur. Eski dönemde ihtiyaca binaen eklentilerin bulunduğu ve bu eklentilerin de belli bir alt yapıya sahip olduğu yüzyıllar sonra yapıyı inceleyen araştırmacılar tarafından kolaylıkla anlaşılabilir. Ancak günümüz modern insanının hangi mantıkla buraya kilit taş eklediğini açıklayabilmek oldukça zordur. Kilit taşı sonradan, yeraltı şehrinin plan şeması dışında eklentilerle yapıldığı için kaldırılması uygun bir yaklaşım olacaktır. Zira olmayan bir malzemenin olmadık yerde sunulması, yapıya olmayacak anlam yüklemeye sebebiyet verecektir. Bu da restorasyonun mantığına ters bir durumdur. Kilit taşının karşısındaki geçme yerinde de sonradan yapılmış duvarın katkılı çimento harcı ile sıvandığı tespit edilmiştir.

Yukarıda belirtilen kilit taşı geçtikten sonra koridorun batısında geniş bir mekan bulunur. 6 No'lu oda olarak adlandırılan bu birim, kabul salonu olarak nitelendirilmiştir.³⁴ Odanın kenar uzunlukları 3.85 ve 4.43 m olarak ölçülmüştür. Ağız kısmının genişliği 3.60 m olup, arkaya doğru gidildikçe daralır, odanın en arkasının ölçüleri 1.96 m'dir.

7. Koridor- yaklaşık 9.5 m uzunlunda. Kuzeybatıya doğru hafif yay çizerek iki yanında odaları bulunan 8 No'lu hol ile birleşir.

8. Hol (9-12 No'lu odalar)- 7 m'den fazla uzunluğa, 2-3 m arasında değişen genişliğe sahiptir (Res. 7). Ortasında su birikintisi olduğu için ahşap kalas üzerinde yürünmektedir. Kuzey-güney akslı holün iki tarafında ikili odalar bulunmaktadır. Odalar yaklaşık 1 m kadar uzunluğa, 0.70 m genişliğe sahip giriş kısımları bulunmaktadır. Odaların birbirine bakış açısı kısmen simetriktir. Ancak ölçüleri birbiriyle uyumlu değildir. Yaklaşık 3 m uzunluğa sahip odaların genişlikleri 1.70-2.10 m arasında değişmektedir. Odaların zemin kodlarının birbirinden farklılık gösterdiği belgelenmiştir. Zeminde zamanla meydana gelen su birikintisi nedeniyle bu bölümdeki sorun su borularıyla zemin suyunun tahliyesi ile çözümlenmeye çalışılmıştır.

³⁴ Özkorucuklu 1992, 234.



Res. 7: 8 No'lu Hol ve İki Yanındaki 9-12 No'lu odalar

13. Koridor- Yeraltı Şehrinin mevcut projelendirilen bölümündeki odaların en yoğun görüldüğü 8 No'lu holü 14 No'lu hole bağlayan kısımdır (Res. 8). 20 m'den fazla uzunluğa sahiptir. Kuzeye hafif kavis yaparak gider. Daha sonra güneye doğru at nalı şekli vererek diğer hole bağlanır.



Res. 8: Koridordan Bir görüntü

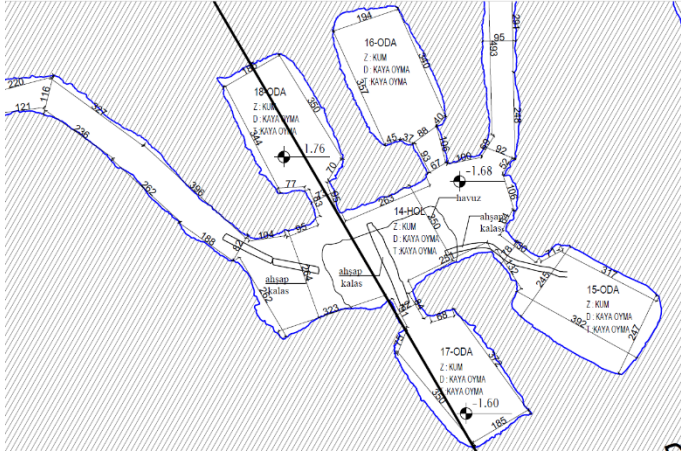
14. Hol (15-18 No'lu odalar)- Yeraltı şehrinin projelendirilen bölümünü oluşturan kısmın en dikkat çekici bölümünü oluşturur (Res. 9). Yaklaşık 7X2.5 m ölçülerindeki holün iki uzun kenarına 8 No'lu holdeki gibi ikişer oda açılmıştır. Burası yeraltı şehrinin yapanlar-yaptıranlar için yapısal sorunların görüldüğü ve çözülmeye çalışıldığı alandır. Çünkü bir önceki mekanlarda kısmen görülen kayaların su sızdırmasının burada çok yoğun olduğu anlaşılmıştır. Dönem insanı suyun tahliyesi için çözümler üretmeye çalışmış, 14 No'lu holde güney duvara bitişik, yaklaşık 5.5X2.5 m ölçerinde 0.60 m derinliğinde bir havuz yapmışlardır (Res. 10). Havuzun kısa kenarlarında biriken suyu tahliye eden pişmiş toprak

künklerin varlığı bugün de net olarak görülmektedir. Olasılıkla bu kanal 8 No'lu hol ile bağlantılıdır. Havuzun yeraltı şehrinin tasarısından sonra yapıldığı, plan bakımından 17. Odanın önünü kapatmasından anlaşılmaktadır.

Holün güneyindeki 3.2X2.5 m ölçülerindeki 15 No'lu odanın 0.80X1.30 m ölçülerinde bir giriş bölümü bulunmaktadır. Girişinde su birikintisi olduğu için ahşap tekli kalas konmuştur. Odanın kısa ve uzun kenarlarının ölçüleri birbirini tutmamaktadır.

16 No'lu oda 15 No'lu odanın karşısındadır. Dıştan içeri doğru genişleyen 1.05 m uzunluğunda girişi bulunmaktadır. Genişlik girişte 0.67 m, içte 0.88 m'dir. Odanın iç ölçüleri 1.95X3.55 m'dir.

17 No'lu odanın girişi havuzla birleşiktir 16 ve 18 No'lu odalar ile yakın ölçülere sahiptir. Ancak zemin kodu yaklaşık 0.15 m daha düşüktür.



Res. 9: Hol (15-18 No'lu odalar)

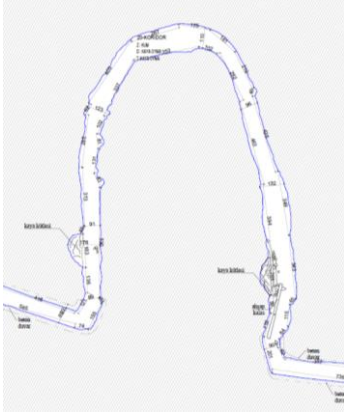


Res. 10: Holdeki Havuz (15-18 No'lu odalar)

19. Koridor- 14 No'lu holden kuzeybatıya doğru devam eder. Zeminde ara ara su birikintileri mevcuttur.

20. Koridor- 19 No'lu koridorun bitiminde kuzeye doğru yönelen ve keskin bir biçimde güneye dönüş yapan ovoid solid benzeri bir şekli bulunmaktadır (Res. 11).

Koridorlara birleşen kısımda, batı kanadında olasılıkla kaya kütlesi oyularak oda yapılmak istenmiş, ancak yarım bırakılmıştır. Aynı şekilde koridor düz bir şekilde, daha kısa mesafede 21 No'lu koridora birleşmesi beklenirken, böyle bir açık yapması çok ilginçtir. Bu durum kaya oyma ustalarının kayaçlarda gördüğü olumsuzluk nedeniyle böyle bir uygulamaya gittiğini düşündürmektedir.



Res. 11: 20 No'lu Koridorun Planı

21. Koridor-

22. Hol -kavis vererek kuzey-doğu doğrultulu devam eden 21 koridorun bitimindedir. Koridorla yumuşak hatla birleşir. Çok fazla genişliği bulunmamaktadır.

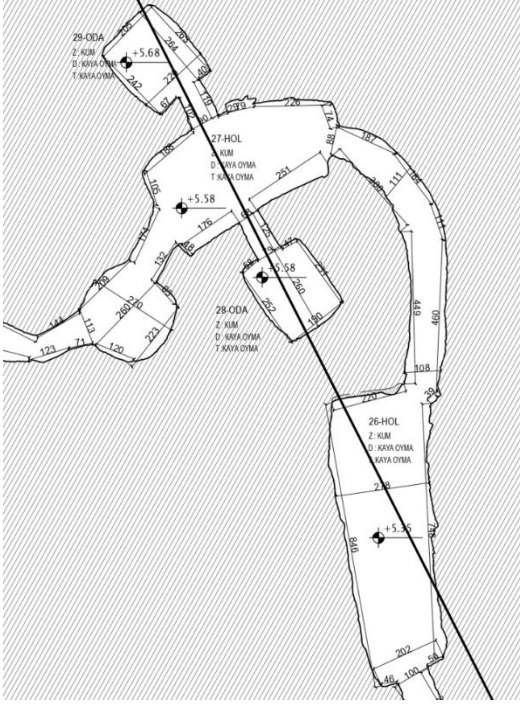
23. Oda- 22 numara ile gösterilen holün güneyinde asimetrik plana sahiptir. Zemin ana kayadır, ancak belli bölümleri eğimlidir. Dolayısıyla ince işçiliği bulunmamaktadır.

24. Koridor

25. Koridor

26. Hol- 22 no'lu hole göre oldukça büyük plana sahiptir. Kuzey güney doğrultulu, kısmen dikdörtgen bir yapıya sahip olup, bir sonraki numaralarda belirtilen odalar ile bağlantılı işleve sahip olduğu düşünülmektedir. Küçük bir toplanma yeri olması olasıdır.

27. Hol- 26 No'lu hol ile kuzeye doğru kavis çizen kısa bir koridorla bağlanır. Doğu-batı uzantılıdır. Uzun kenarlarının iki tarafında kare planlı birer oda bulunur (Res. 12).



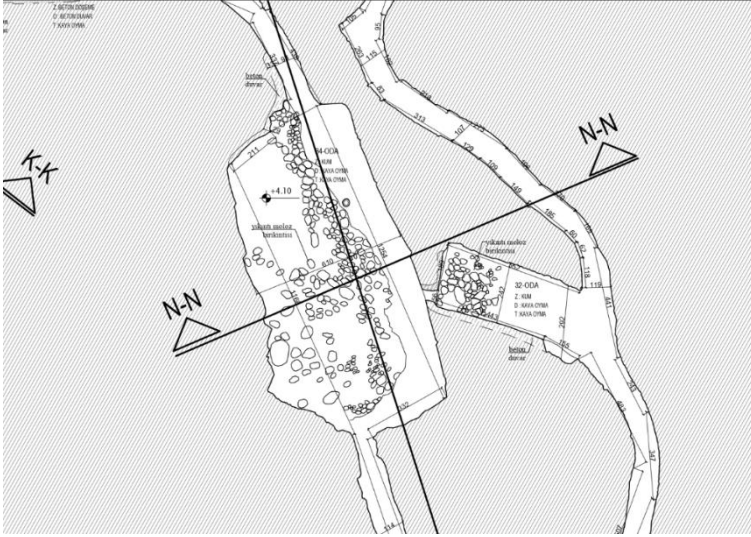
Res. 12: 26-27 Hol ve 28-29 No'lu odalar

28. Oda- yaklaşık 0.70X1.25 m ölçülerinde bir girişe sahiptir. İç ölçülerinde kısa kenarlar 1.84-1.90, uzun kenarlar 2.31-2.52'dir.

29. Oda-yaklaşık 1.20X90 m ölçülerinde bir girişe sahiptir. 28 No'lu oda gibi iç ölçüleri birbirini tutmamaktadır. Kısa kenarlar 1.97-2.05, uzun kenarlar 2.42-2.63 m'dir. Girişe yakın bölümlerde kandiller için yapılmış küçük nişler bulunmaktadır. Diğer mekan gibi odanın tabanı kum ile kapatılmıştır.

30 ve 31 No ile numaralandırılan bölümler yeraltı şehrinin doğuya giden bölümlerine uzanan koridor yapısına aittir. Bu koridorda belli bölümlerde olasılıkla dinlenme veya toplanma alanı olarak nitelendirilebilecek iki farklı birim bulunmaktadır. Bunlardan ilki 27 No'lu holün bitişiğinde yer alan asimetrik yedigen planlı bölümdür (Bkz. Res. 12). İç ölçüleri 2.70X2.60 olan bu yapının kuzey köşesi aynı zamanda 30 No'lu koridorun başlangıcıdır. 31 No'lu bölümde koridor olarak adlandırılan bölümde de geniş ikinci bir dinlenme-toplanma alanıdır. Simetrik olmayan bu bölümden ile 30 No'lu koridorun arasında yer yer su birikintileri mevcuttur. Bu sebeple ziyaretçiler için göçükle sonuçlanabilecek tehlikeli bir durum söz konusudur.

32. Oda- 31 nolu uzunca bir koridordan devam edildiğinde güneye doğru kavisler çizerek 32 no'lu odaya ulaşılır (Res. 13). Bu oda önceki mekanlara göre daha büyük boyutludur. Yaklaşık 5.50X2.90 m ölçülerinde, doğu-batı uzantılı bu bölüm küçük bir şapel (?) olabilir. Ancak arka kısmının yıkık olması nedeniyle kesin bir yargıya varmak oldukça güçtür.



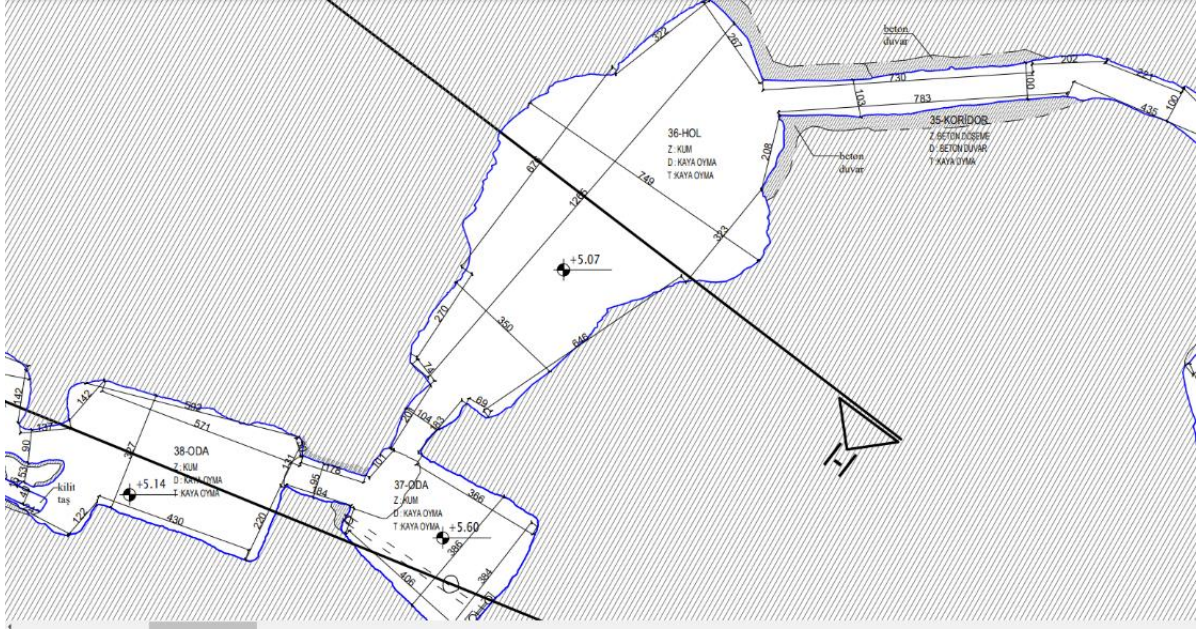
Res. 13: 32 no'lu oda (Şapel?) ve 34 No'lu Oda

33. Koridor- 32 no'lu odadan başlayarak güneye doğru yarım yayçizer.

34. Oda- Yaklaşık 12X4 m ölçülerindeki bu bölüm farklı işlevlerin bir mekanda barındırıldığı bir alan olmalıdır. Batı kısmında meydana gelen göçük nedeniyle oldukça tahrip durumdadır.

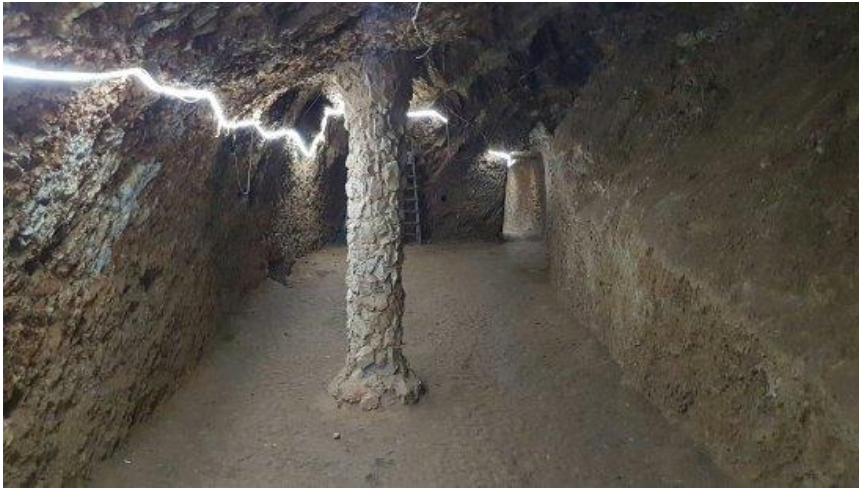
35. Koridor- 34 no'lu odadan küçük bir yay çizerek düz bir hat ile 36 no'lu hole bağlanır. Birleşim yerindeki düz hattın duvarları sonradan çimento harcı ile sıvanmıştır.

36. Hol- yaklaşık 12 m uzunluğa ve ortasında 7.5 m'ye ulaşan genişliğiyle simetrik olmayan bir plan şemasına sahiptir (Res. 14). Güneybatı bölümünde seviyeli bir daralma görülür. Holün orta bölümünün şişkinliği sanki iki tarafından oda yapılması tasarlanmış, ancak sonradan yarım bırakılmıştır. Belki de bu bölümdeki kayaların yumuşak dokulu olması, bu plan şemasına olanak sağlamamıştır. Bu görüşümüzü 20 no'lu koridorun 21 no'lu koridor bağlantısı düz bir hat ile değil de geniş bir kavis çizerek bağlanması doğrulamaktadır. Bu durum kayaların uygun olup olmaması ile açıklanabilir.

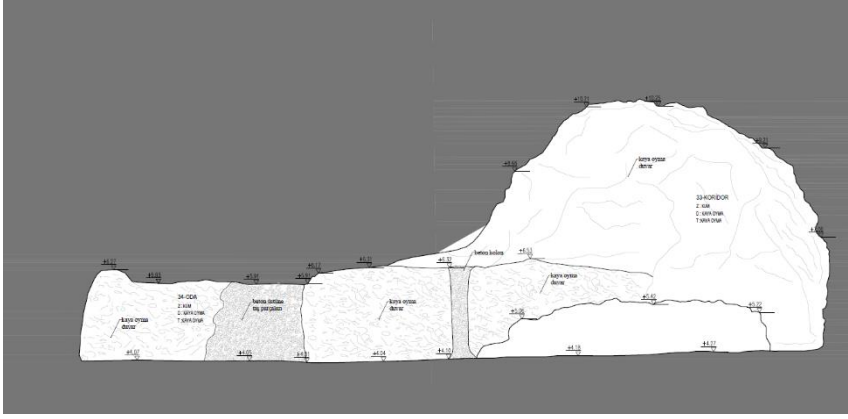


Res. 14: 36 No'lu hol, 37 ve 38 No'lu odalar

37. Oda- 36 No'lu holün güneyindeki yaklaşık 2 m uzunluğunda 1.5 m genişliğinde kısa bir koridorla 37 Nolu odaya geçiş yapılır. Kuzeybatı-güneydoğu doğrultulu bu mekan dar bir koridorun doğusunda kalmaktadır. Zemini koruma amaçlı kum ile kapatılmıştır. Uzun iç kenarlar yaklaşık 3.66-4.05 m arasında değişmektedir. Genişlik ise arka kısımda 3.86 m olup öne doğru kısmi olarak daralmaktadır. Odanın ortasına günümüzde yapılmış çakıl taşı katkılı beton bir kolon yapılmıştır (Res. 15-16). Yapılma sebebi tam olarak anlaşılamamıştır. Taşıyıcı olarak düşünülmesi anlamsızdır. Görsel etki versin diye yapılmışsa da çok yanlış bir yaklaşım olduğu şüphe götürmez bir gerçektir. Çünkü çok yapay bir görüntü vermektedir. Bu nedenle yapıya sonradan müdahale olduğu için kaldırılması yerinde olacaktır.



Res. 15: Yapay Kolonun Görünümü



Res. 16: Yapay Kolunun Kesitten Görünümü

38-39 Odalar- 37 No'lu oda ile bu iki mekan birbiriyle bağlantılı olacak şekilde planlanmıştır. Zira 38 No'lu oda 37 ile 39 No'lu odaların arasında hol olabilecek bir plan şeması yansıtmaktadır. Yaklaşık 6 m uzunluğa, 3.30 m genişliğe sahip 38 No'lu mekânın kuzeybatı bölümünde tasarlanan 39 No'lu oda bağımsız bir plan şeması göstermektedir. Önceki odalar gibi giriş bölümü uzun aralıklarla vurgulanmamıştır. Güney ve batı duvarları sonradan çimento karışımı çakıl taşı katkılı harç ile sıvanmıştır. 38-39 No'lu kısımlardan 40 ile numaralandırılan koridorun birleşim yerinde sonradan yapılmış bir kilit taşı yerleştirilmiştir (Res. 17). 6 No'lu odada değindiğimiz husus buradaki kilit taşı için geçerlidir.



Res. 17: 38-39 Nolu odalardan 40 Nolu Koridora açılan bölümdeki İmitasyon Kilit Taşı

40. koridor- 38-39 No'lu odalara geçişi sağlayan kilit taşının çıkışındaki bölümdür. Yaklaşık 14 m uzunluğundadır. Güneye doğru hafif kavis çizerek bugünkü sonlanır. Daha doğrusu yeraltı şehrinin mevcut rölevesi bu şekildedir. Burası projede çıkış bölümü olup, demir kapı ile koruma altına alınmıştır. Bitiminde yer alan kod farkı, koridorun devam ettiğini kesin olarak doğrulamaktadır. Yakın dönemlerde yapılan zemin çalışmaları nedeniyle yeraltı şehrinin bu bölümü ne yazık ki günümüze kadar gelmemiştir. Aynı durumdan nasibini bu bölümde bugün kullanılan bazı modern ev yapıları da almıştır (Res. 18).



Res. 18: 40 No'lu koridorun bitişindeki zemin kodu oynaması (Boşluğa Açılan Demir kapı)

4.2. Restorasyon Ve Konservasyon İle İlgili Öneriler

Aydıntepe Yeraltı Şehri bölgesel bazda ünik özellik taşıyan sıra dışı tasarısı bulunan, turizm potansiyeli yüksek bir eski yerleşim birimidir. Yapılacak projenin bu konunun çerçevesinde tasarlanması gerekir. Mevcut hali ziyaret için uygun değil, aksine herhangi bir göçük tehlikesini içerisinde barındırmaktadır. Bu göçüğün en önemli sebebi bugünkü yerleşimin altında kurulmuş olması ve zemin suyunun drene edilememesidir. Dolayısıyla en fazla dikkat edilmesi gereken husus suyun tahliyesi, bağıl nemin yeraltı şehrinde oluşturduğu hasar tespitidir. Antik dönem insanı mevsimsel dönemlerde biriken suyu tek bir birimde toplayabilmiştir. Dolayısıyla günümüzde bu sorunu çözmek çok daha pratiktir.

Aydıntepe Yeraltı Şehrinde ne zaman yapıldığı ve neden yapıldığı anlaşılamayan eklentiler bulunmaktadır (37 No'lu odadaki kolon, kilit taşları, muhtelif yerlerde duvarlarda görülen çimento harç v.b). Yapının orijinalinde olup olmadığı belirgin değildir. Bu sebeple kaldırılıp kaldırılmayacağı tekrar tartışılmalıdır.

Mevcut aydınlatma sistemi yeniden düzenlenmelidir.

Yeraltı Şehrinin bulunduğu birimlerde yüzey sularının durumu kontrol edilmelidir.

Gezi güzergahı oluşturma aşamasında zeminin yeniden kontrol edilmesi, su birikintilerine karşı, gerekirse yüzeysel müdahale yapılması gerekir.

Sonuç ve Tarihlendirme

1989-1990 yılında Aydıntepe'de kazıları gerçekleştiren Özkorucuklu, Yeraltı Şehrinin I. Constaninus Magnus'tan (MS 306-337) önce yapılmış olabileceğini ileri sürmüştür. Sebep olarak da İmparatorun, Hıristiyanlara tanıdığı imtiyazı göstermiştir.³⁵ I. Constaninus Magnus'un rakiplerine karşı 312 yılında yaptığı Milvian Savaşı,³⁶ 313 yılındaki Milano Fermanı ve 324 yılındaki Chrypolis Savaşını kazanması ile beraber Hıristiyanlar Anadolu'nun her yöresinde rahat etmiş, kiliseler inşa edilmiştir.³⁷ I. Constaninus Magnus'tan sonra Julianus gibi imparatorlar pagan inançları yaşatmak isteyip, Hıristiyanlara karşı küçük çapta baskılar yapsa da, Hıristiyanlık için saklanma/korunma gibi bir zorunlu gereksinim ortadan kalkmıştır.

³⁵ Özkorucuklu 1992, 237-238.

³⁶ Cowan 2016.

³⁷ Bahadır 2010, 365-366.

Yukarıdaki gerekçelerle yeraltı şehrinin 3. yüzyılda yapıldığı ileri sürülebilir. Çıkan seramikler uzun süreli kullanımının olduğunu doğrulamaktadır. Bu bakımdan her ne kadar Hıristiyanlığın Roma topraklarında henüz tam yaygınlaşmadığı dönemde inşa edilmiş olsa da, dış tehditlere karşı yeniden aktif kullanılmış olması olasıdır. Örneğin Sasanilerin 4. yüzyıldan 7. yüzyılın ortalarına değin Anadolu'ya yaptığı akınların, kırsalda yaşayan halkı kendisini koruma içgüdüleriyle hareket ettirerek yeraltı şehrine tekrardan işlev verdiğini düşünmek olasıdır. Sasanilerin bölgede faaliyet göstermelerinin en somut kanıtı, Gümüşhane İli, Kelkit İlçesi, Sadak Köyü'nde bulunan Satala Antik kentinin Roma Legion kenti olarak kurulmuş olması ve daha sonra bu legionun Bizans Döneminde Sasanilere karşı da bölgede mücadele etmesi gösterilebilir.

Aydıntepe Yeraltı Şehrinde ele geçen seramikler Geç Roma Döneminden Orta Bizans Dönemi'ne değin çeşitlilik göstermektedir (Res. 19). Yukarıda da açıklandığı gibi Yeraltı Şehrinin uzun bir süre kullanımı söz konusudur. Alanda bulunan metal aletler tarihleme konusunda tam olarak yardımcı değildir³⁸. Buluntulardan ikisi form bakımından mızrak uçlarına benzer olup, söz konusu mızrak uçlarının kullanım dönemi MS 3.-7. yüzyıllar arasındır. Öte yandan dönem eserleri yakın dövüşte kullanılan yaklaşık 7-10 cm boyutlarında soketi bulunan metal aksamlar için geçerlidir. Aydıntepe örnekleri ise boyutlarıyla oldukça farklılık taşır. Dolayısıyla farklı bir materyal olarak düşünülmelidir. Belki de, taş kırmak için kullanılmışlardır.



Res. 19: Aydıntepe'den Seramik Örnekleri (Çiğdem-Özkan-Yurttaş 2020)

Aydıntepe gerek plan bakımından ve gerekse yapıldığı kayaçların farklılık bakımından iç Anadolu'da bulunan yeraltı şehirlerinden ayrılır. Bununla birlikte yapılış amaçları korunma içgüdüsünden ortaya çıkmıştır. Derinkuyu Yeraltı Şehrini kuranlar Roma İmparatorluğunun zulmünden kaçıp Kappadokia'ya yerleşen Hıristiyanlardır. Aydıntepe'nin MS 3. yüzyılda yaşayan halkı için de aynı durum söz konusu olabilir. Kappadokia örneklerinde yeraltı şehirlerinin çok katlılığı söz konusudur. Aydıntepe'de bu durumdan söz edemiyoruz. Buna karşın yeraltı şehrinin ne kadarının açığa çıktığı da bilinmemektedir. Çok daha büyük boyutlu

³⁸ Çiğdem-Yurttaş-Özkan 2020.

olması kuvvetle muhtemeldir. Ancak arkeolojik verilere ihtiyaç bulunmaktadır. Kappadokia örneklerinde dinsel fonksiyonlu birimler genellikle belli derinlikten sonraki bölümlerde yer almış olması karakteristik özelliştir. Bu husus daha çok güvenlik ile ilgilidir. Aydıntepe Yeraltı şehrinde dinsel olabilecek tek bir birime değinilmiştir. O da kesinlik taşımamaktadır. Ayrıca Erken Hıristiyanlık dönemi yeraltı şehirleri gündelik yaşamın parçası olan işlikler, üretim haneler, kısacası günlük yaşamın tüm gereksinimlerinin karşılandığı birimler olarak tasarlanmıştır. Oysa Aydıntepe’de bu yönde tespitler yapılamamıştır. Bütün bunlar yeraltı şehrinin devamının olabileceğini, hatta çok katlı olabileceği sonucuna götürür.

Teşekkür / Thanks: Bu çalışma yapılması öngörülen ve şuan hazırlık aşamasındaki “Yeraltı Şehri Aydınlanıyor (Belgeleme, Rölöve ve Fizibilite Çalışmaları)” projesi kapsamında yapılmıştır. Aydıntepe Kaymakamlığı ve KUDAKA'ya (Kuzeydoğu Anadolu Kalkınma Ajansı) desteklerinden dolayı teşekkür ederiz.

Yazarların Katkısı / Author Contributions: Çalışmaya; Yazar 1: % 50, Yazar 2: % 50 oranında katkı sağlamıştır. / To work; Author 1: 50%, Author 2: 50% contributed to the study.

Çıkar Çatışması / Conflicts of Interest: Yazar, herhangi bir çıkar çatışması olmadığını beyan eder. / The author declare no conflict of interest.

Kaynakça

- Atnur, G. 2017, “Tarihin Tanığı Bir Şair: Bayburtlu Zihni”, *Atatürk Üniversitesi Güzel Sanatlar Enstitüsü Dergisi* 38, 197-216.
- Bahadır, G. 2010, “Kuruluşundan IV. Yüzyıla Kadar Antakya”, *Mustafa Kemal Üniversitesi Sosyal Bilimler Enstitüsü Dergisi* 7 (13), 349-372.
- Belli, O. 2003, “Urartu Krallığı’nın Tarihsel Gelişimi”, (Ed. F. Özdem) *Urartu: Savaş ve Estetik*, İstanbul.
- Cavaignac, E. 1936, *Le Problème Hittite. (Études d'Archéologie et d'Histoire.)*, Paris.
- Cowan, R. 2016, *Milvian Bridge AD 312: Constantin’s Battle for Empire and Faith*, New York.
- Çiğdem, S.-Yurttaş, H.-Özkan, H. 2010, “2009 Yılı Bayburt Yüzey Araştırması”, 28. AST, Ankara, 155–174.
- Çiğdem, S.-Yurttaş, H.-Özkan, H. 2014, “2012 Bayburt Yüzey Araştırması”, 31. AST. 2 (27-31 Mayıs 2013 Muğla, 19-30.
- Çiğdem, S.-Yurttaş, H.-Özkan, H. 2016, “2014 Bayburt Yüzey Araştırması” 33. AST. 1 (11-15 Mayıs 2015 Erzurum), içinde (119- 136), Ankara.
- Çiğdem, S.-Yurttaş, H. -Özkan, H. 2017, “2015 Bayburt Yüzey Araştırması Raporu” 34. AST. 2 (23 -27 Mayıs 2016 Edirne), içinde (161-174), Edirne.
- Çiğdem, S.-Yurttaş, H.-Özkan, H. 2020, *Tarihi ve Kültürel Varlıklarıyla Bayburt*, Bayburt.
- Çiğdem, S. 2013, “Bayburt/Aydıntepe Yüzey Araştırması Işığında Bölgenin Eskiçağ Tarihinin Değerlendirilmesi”, *Güzel Sanatlar Enstitüsü Dergisi* (30) , 65-81.
- Erkmen, M. 1999, “Aydıntepe Yeraltı Şehri Çalışmaları”, *Müze Kurtarma Kazıları Semineri*, C: 9, Ankara, 313–320.
- Erzen, A. 1992, *Doğu Anadolu ve Urartular*, Ankara.

- Hacıhasanzade, F. 2007, *Coğrafi, İdari, Ekonomik Açından Her yönüyle Her Köyüyle Bayburt*, İstanbul.
- Hacıhasanzade, F. 2014, *İlçe, Belde ve Köyleriyle Bayburt*, İstanbul.
- Kökten, İ. K. 1944, “Kuzeydoğu Anadolu Prehistoryasında Bayburt Çevresinin Yeri” *DTCFD* 3 (1), 465-486.
- Lamba, M.-Metin, H. 2015, *Hititlerden Türkiye Cumhuriyetine Anadolu Uygarlıklarında Yönetim*, Ankara.
- Özey, R. 1994, “Bayburt ve Çevresinin Coğrafi Özelliklerine Genel Bir Bakış”, *Türk Tarihinde ve Kültüründe Bayburt Sempozyumu (23-25 Mayıs)*, Ankara, 437-494.
- Özger, Y. 2008, *XIX. Yüzyılda Bayburt*, İstanbul.
- Özkorucuklu, H. 1992, “Aydıntepe Yeraltı Kenti 1989-1990 Yılı Çalışmaları”, *Müze Kurtarma Kazıları Semineri C: 2*, Ankara 1, 233–253.
- Özkorucuklu, H.-Yaylalı, S. 1993, “Aydıntepe Mezarlıktepe Kazısı”, *Müze Kurtarma Kazıları Semineri, C: 3*, Ankara, s. 103–127.
- Pehlivan, M. 1991, *Hayaşa (M.Ö. XV – XIII. Yüzyıllarda Kuzeydoğu Anadolu)*, Atatürk Üniversitesi Fen-Edebiyat Fakültesi Yayınları No: 121, Erzurum.
- Songur, F. 2017, “Geçmişten Günümüze Aydıntepe: Tarih, Kültür ve Ekonomi”, *Mavi Atlas* (5), 1, 238-268.
- Ünsal, V. 2006, *Çoruh Havzası Tarihi ve Arkeolojik Yönüyle (Bayburt-İspir-Yusufeli)*, Trabzon.
- Yağcıoğlu, U. C.-Bak, T.-Şen, C. 2019, “Bayburt Taşı: Tüfit”, *Mavi Atlas* 26, 91-95.
- Yıldız, C. 1990, “Gümüşhane İli Aydıntepe İlçesi Yeraltı Şehri Kalıntıları ve Korunması”, *DTCFD* 34 (2), 457-465.
- Yiğitpaşa, D. 2010, “Urartu Ölü Gömme Gelenekleri ve Ölümle İlgili Ritüeller”, *Atatürk Üniversitesi Güzel Sanatlar Enstitüsü Dergisi*, 25, 177-202.
- Yiğitpaşa, D. 2016, *Doğu Anadolu Geç Demir Çağı Kültürü*, Ankara: Gece Kitaplığı.



Ek. 1: Aydıntepe Yeraltı Şehri Planı