



Fatih Bahçeci

Malatya Belediyesi KUDEB

İsmail Aytaç

Fırat University, iaytac@firat.edu.tr, Elazığ-Turkey

<http://dx.doi.org/10.12739/NWSA.2017.12.2.3C0161>

KIRSAL MİMARİDE MALATYA-DARENDE AŞAĞIULUPINAR EVLERİNİN KARAKTERİSTİK ÖZELLİKLERİ

ÖZ

Geleneksel Darende Evleri, Hacı Derviş, Heyiketeği, Beybağı, Günpınar, Aşağıulupınar ve Balaban Mahallelerinde yoğunlaşmıştır. Kırsalda yer alan Aşağıulupınar evleri Darende'nin diğer mahallerinde bulunan evlerden plan, malzeme kullanımı ve mimarisi ile farklıdır. 19. yüzyıl son çeyreği ile 20. yüzyıl ilk çeyreğine tarihlendirdiğimiz Aşağıulupınar evleri, tek ve iki katlı, sokağa cephe ve avlulu inşa edilmişlerdir. Kerpiç ile tek katlı, bir sıra halinde, karşılıklı ve kademeli yükselerek inşa edilen evleri Aşağıulupınar Mahallesiinde görebilmekteyiz. İki katlı evlerin zemin katları çeşitli hizmetler için ayrılmıştır. Üst katlar ise asıl ikamet bölümleri şeklinde düzenlenmiştir. Aşağıulupınar evlerinin üst örtüleri düz toprak dam olarak günümüze ulaşmıştır. Evlerin yapımında kullanılan malzeme taş, kerpiç ve ahşaptır. Taş, temel yapımında ve fazla yüksek olmayacak şekilde inşa edilmiştir. Taş temeller üzerinde ise kerpiç duvarlar yükselmektedir. Aşağıulupınar evleri süsleme bakımından dış cephe ve iç mekânda sade görünüme sahiptir. Kırsal mimarinin güzel örneklerinin Aşağıulupınar Mahallesiinde, günümüze sağlam olarak ulaşmış olması önemlidir.

Anahtar Kelimeler: Türk Evleri, Darende Evleri, Balaban Evleri, Aşağıulupınar Evleri, Sivil Mimari, Kerpiç

THE CHARACTERSTIC PROPERTIES OF MALATYA-DARENDE ASAĞIULUPINAR HOUSES

ABSTRACT

Traditional Darende houses are often seen in Hacı Derviş, Heyiketeği, Beybağı, Günpınar, Aşağıulupınar and Balaban villages. Aşağıulupınar houses have different plan, architecture and materials than other houses that are located in other Darende villages. Aşağıulupınar houses, dates back to the last quarter of 19th century and first quarter of 20th century, was construct one or two floor, has courtyard and street-fronted. In Aşağıdutulupınar Village, we see the houses that constructed with adobe, built in line, opposed each other and gradual built floors. Two floor house's first floor was used different services, and second floor was used for residency. Top covers of Aşağıdutulupınar houses are remains as flat soil today. Materials that used for house's construction are stone, adobe and wood. Stone was used for built low-level groundwork. Adobe used for walls that rising on stone groundwork. An Aşağıdutulupınar house has simple ornamentals inner and outer fronts. It is important that Aşağıdutulupınar houses are stay sturdy until nowadays.

Keywords: Turkish Houses, Darende Houses, Balaban Houses, Aşağıulupınar Houses, Civilian Architecture, Adobe House

How To Cite:

Bahçeci, F. ve Aytaç, İ., (2017). Kırsal Mimaride Malatya-Darende Aşağıulupınar Evlerinin Karakteristik Özellikleri, **Social Sciences (NWSASOS)**, 12(2):118-139, DOI: 10.12739/NWSA.2017.12.2.3C0161.



1. GİRİŞ (INTRTRODUCTION)

Genel olarak bir ailenin oturabileceği şekil veya büyüklükte yapılmış barınaklara ev denilip (Hasol, 1990:184), ev kelimesinin Türkçe karşılığının ise "iv veya yiv" olduğu ifade edilmektedir (Arseven, 1983:546). Ev, insanların bütün ihtiyaçlarının karşılandığı en önemli yaşam alanıdır. İnsanlar barınmayı mimari faaliyete dönüştürürken de, yaşadığı coğrafyanın, iklimin, kültürün ve geleneklerin özelliklerini yansıtmıştır (Küçükerman, 1995:26). Ev, genellikle yapıldığı malzemeye, bulunduğu yere, şahıslara ve tasarım biçimine göre isimlendirilebilmektedir. Şehir dışında bahçe içerisinde yapılan evlere bağ evi, dağlarda yapılan evlere dağ evi, akarsu, göl ve denize yüzen evlere deniz evi, bir şehrin ileri gelenlerinin oturduğu evlere eşraf evi, kış aylarında oturlan evlere kış evi veya kışlık, yaz aylarında oturlan evlere yaz evi veya yazlık denilmektedir (Demirci, 1995:1). İnsanın kendi yaşam biçimini şekillendirdiği, temel ihtiyaçları gereği yaptığı ve içinde yaşadığı ev, içinde bulunduğu toplumun kültür ve geleneklerinin ayrılmaz bir parçası olarak karşımıza çıkmaktadır. Orta Asya'da Erken Orta Çağ'da iki tip evin kullanıldığı, bunlardan birisinin portatif, diğerinin ise daimi olduğu belirtilmektedir.

Portatif olanların "Yurd" adı verilen çadırlar olduğu ve 200 kişiyi barındırabildiği, daimi konutların ise M.S. VI. ve VII. Yüzyıllarda saray olarak kullanıldığı görülmektedir (Cezar, 1977:48). Türkler Orta Asya'da uzun yıllar göçebe ve yarı göçebe bir hayat sürmüşlerdir. Konut ihtiyaçlarını yazı geçirdikleri yaylaklarda yurt adı verilen çadırlarla, kışı geçirdikleri kışlaklarda ise ahşap veya kerpiç evlerle gidermişlerdir. Özellikle çadır, göçebe Türklerin hayatında önemli bir yer işgal etmiş, hatta gerek Orta Asya'da gerekse Anadolu'da taş-tuğla gibi malzemelere dayalı mimariyi bile etkilemiştir (Sözen, 2001:7). Türklerin İslamiyet'i kabul etmesiyle evler haremlik-selamlık olarak ikiye ayrılmış, çok katlı ve gösterişli binalar yapılmamıştır (Küçükerman, 1979:135). Selçuklu çağındaki ev mimarisi hakkında yeterli bilgiye sahip değiliz. Galina Pugacenkova'nın Merv ve Tirmiz bölgelerinde yaptığı araştırmalarda 12. 13. Yüzyıllara ait evlere rastlanmıştır. Bu evler ortada geniş avlunun dört yanında eyvanlar ve köşelere sıkıştırılmış odalardan meydana geliyordu. Yapı malzemesi olarak kerpiç, tuğla ve ahşap kullanılıyordu (Karpuz, 1993:9-12). Osmanlı evi, kent dokusu içinde, dar sokaklar üzerinde bulunurdu. Evler genellikle iki katlı, bazen üç katlı ve avlulu olarak inşa edilirdi. Avluyu büyük bir ahşap kapı ile girilirdi. Zemin katlar ahır, depo, kiler ve merak olarak kullanılırken, asıl ikamet bölümü olan üst katlarda ise sofa, sofaya açılan odalar ve mutfak yer alırdı. Sofasız, dış sofalı, iç sofalı ve orta sofalı diye isimlendirilen Türk evi plan tipleri, yaşanan coğrafi bölgelere göre çeşitlilik arz ettiği gibi, aynı coğrafi bölgede farklı plan ve malzeme özellikleri de ortaya çıkarmıştır (Eldem, 1968:10).

2. ÇALIŞMANIN ÖNEMİ (RESEARCH SIGNIFICANCE)

Geleneksel Darende evleri içerisinde, Aşağıulupınar Mahallesi evleri; iklim, yeryüzü şekilleri, toprak ve su gibi doğal özellikler, yakın çevredeki malzemeler ve yaşam kültürünün yansımaları olarak ortaya çıkan kırsal mimariyi bünyesinde barındırması ile önemli bir yerleşim yeridir. Kerpiç mimarinin yoğun bir şekilde kullanılışı ve evlerin düz damlı olması bakımından dikkat çekmektedir. Tek sıra halinde bir mekân organizasyonu oluşturan evlerin varlığı ile günümüze sağlam ulaşan ve mimari özelliklerini koruyan Aşağıulupınar evlerinin, yıkılmadan yayınlara geçmesi, kamuoyu oluşturularak kentsel sit ilan edilmesi ve turizme kazandırılması oldukça önemlidir.



3. AŞAĞIULUPINAR EVLERİ (AŞAĞIULUPINAR HOUSES)

Belli bir döneme ve yöreye özgü mimarlık olarak iklim, yeryüzü şekilleri, toprak ve su gibi doğal özellikler, yakın çevredeki malzemeler ve yaşam kültürü Aşağıulupınar da yer alan kırsal mimarinin oluşumunda başlıca etkindir. Kırsal mimarlığın en önemli boyutu yapının işlevidir; estetik kaygı ikincil önemdedir. Kırsal mimarlık, yerel yaşamın gereksinimlerine ve yapım malzemelerine dayanan, yerel gelenekleri yansıtan bir mimarlık türüdür. Seçilen çevrenin olanakları ve elde var olan malzemelerle, çoğunlukla konut sahibi ya da yerel yapı ustaları tarafından geleneksel tekniklerle inşa edilmiştir. Kırsal mimarlık ürünleri gösterişsiz, yalın ve çevresiyle uyumludur. Kullanılan doğal malzeme yakın yerel kaynaklardan, ustalar veya ev sahipleri tarafından sağlanır. Malzemenin kolay elde edilmesi ve iklim özelliklerine uygunluğu önemlidir (Çekül Vakfı, 2015:5-10). Aşağıulupınar evleri, Osmanlı Dönemi sivil mimari örneklerinin ve daha da geniş bir tabir ile Türk-İslam geleneğinin genel özelliklerini taşıdığı görülmektedir. Varlığını koruyan sivil mimarlık örnekleri, geçmiş dönemin yaşam biçimini, geleneklerini, kültürel özelliklerini ve İslami yaşam tarzını da günümüze aktarmaktadır. Aşağıulupınar evleri yöresel özelliklerinden dolayı malzeme, plan tipi ve mimari tekniği ile Malatya'nın diğer ilçe ve köy evlerinden farklılık göstermektedir.

Genel olarak Aşağıulupınar, Güney ve Güneybatı'ya yönelen bir yamaç yerleşmesidir. Kıvrımlı sokaklar, küçük kent meydanları bu yerleşmede de yer almaktadır (Başakman, 1991:29). Aşağıulupınar evlerinin, tek sıra halinde bir mekân organizasyonu oluşturdukları görülmektedir. Komşuluk ilişkilerine cevap verebilecek şekilde inşa edilmişlerdir. Sokak üzerinde bulunan evlerin, bir arada ve belli bir plan dâhilinde birbirlerine komşu yapılar olacak şekilde inşa edilmeleri, Türk ev mimarisinin güzel bir uygulaması olarak karşımıza çıkmaktadır (Aytaç, 2015:97). Kentsel doku içerisinde yer alan bu evler düz toprak damlı olup, kademeli teraslar şeklinde birbirlerinden ayrılarak sık bir doku oluşturmaktadır. Bir ev duvarının yıkılması ile komşu ev hasar görmekte ve hatta yıkılmaktadır. 19. yüzyıl son çeyreği ile 20. yüzyıl ilk çeyreğine tarihlendirdiğimiz Aşağıulupınar evlerinde avlu bulunmakta, bahçe ise evlerin yanında olmayıp yerleşim yerinden uzakta yer almaktadır. Evler, iki katlı ve tek katlı olup sokağa cepheli ve sofasız evler yoğunlukta olacak şekilde inşa edilmişlerdir. Bir sofa etrafına dizilmiş odalar, balkon olarak kullanılan hayat ve Balaban evlerinde yer alan örtmelik ise Aşağıulupınar evlerinden farklı olarak Darende ve Balaban evleri genel plan şemasını oluşturmaktadır (Deniz, 1992:107). Evlerin plan ve kessitleri tarafımızdan çizilmiştir.

İncelediğimiz örnekler Aşağıulupınar evlerinin genel plan şeması göstermektedir. Evlerin avlusu yüksek duvarlar ile çevrilerek mahremiyet ve güvenlik ön planda tutulmuştur. Çift kanatlı ve ahşap cümle kapısı ile evlerin avlusuna ve direk olarak zemin katın aralık veya sofasına da giriş yapabilmekteyiz. İki katlı inşa edilen evlerin zemin katları çeşitli hizmetler için ayrılmıştır. Kiler olarak kullanılan *zahirelik*, *kış damı* denilen kış odaları, tahılların depolandığı *ambar* ve genellikle birinci katlarda bulunan *hızna* adı verilen mutfak, zemin katta yer almaktadır. Üst katlar ise asıl ikamet bölümleri şeklinde düzenlenmiştir. Odalar içerisinde sedirler, bazı evlerde duvarlarda yüklük ve dolaplar, odaların bir köşesinde duş alma amaçlı çah, özellikle kış odalarında kerpiçten ocaklar yer almaktadır. Ahır, samanlık ve helâ avlu etrafında bulunduğu gibi, iki katlı evlerde ise üst katın altına gelebilecek bir mekânda da yer alabildiği örnekler mevcuttur. Evlerin zemin kat pencereleri, üst kat



pencerelerine oranla sayıca az ve küçük tutulmuştur. Bunun sebebi ise zemin katın ambar, zahirelik, kış odası ve bazı evlerde ise ahır ve samanlık olarak kullanılmalarıdır. Kimi evlerde ise zemin kat sağır olacak şekilde inşa edilmiştir. Zemin kat pencereleri ağırlıklı olmak üzere içten şevli özellik göstermektedir. Aşağıulupınar evlerinde çıkmalar, sokağa bakacak şekilde ve dışa taşkın olarak inşa edilmiş olup, genellikle oda boyu uzanan çıkma şekildedir. Evlerin saçakları düz saçak türünde olup, üst örtüleri Aşağıulupınar evlerinde çoğunlukla düz toprak dam iken, bazı örneklerde ise düz dam üzerine sac ya da kiremitten çatı eklenmiştir. Kerpiç örgü baca ile birlikte soba borusu ile de baca kullanımı görülmektedir.

Aşağıulupınar evlerinin inşasında kullanılan malzeme taş, kerpiç ve ahşaptır. Taş, temel yapımında ve fazla yüksek olmayacak şekilde inşa edilmiştir. Taş temeller üzerinde ise kerpiç duvarlar yükselmektedir. Kerpiç, yığma ve hıms tekniğinde Aşağıulupınar evlerinde kullanılmaktadır. Genellikle evlerin zemin katları hatıl ve dikme aralarına yığma tekniğinde, birinci kat beden duvarları, ara duvarlar ve çıkmalar ise hıms tekniğinde inşa edilmiştir. Aşağıulupınar evlerinde kerpiç doku daha iyi hissedilmektedir. Kerpiç malzeme kullanımı ile tek bir sıra halinde inşa edilen evleri Aşağıulupınar Mahallesi ve hemen yakınında bulunan Balaban Mahallesi görebilmekteyiz. İnşa edilen kerpiç evler, yöre ev mimarisini Darende, Malatya ve diğer ilçe ev mimarilerinden ayırmıştır. Aşağıulupınar evlerinin dış cepheleri ve iç mekân oldukça sade tutulmuştur. Pencere ve çıkması olan iki katlı evlerde çıkmalar ile dış cepheye hareketlilik kazandırılmıştır. Balaban ve Darende'nin diğer mahallerinde ise süsleme iç mekânda hissedilmektedir (Bahçeci, 2016:121). Aşağıulupınar Mahallesi yer alan birbirine bitişik nizamda ve karşılıklı inşa edilen evler incelendiğinde, düz damlı oluşları, kademeli olarak yükselerek her evin penceresinin komşu evin damına bakışı ve kerpiç dokusu ile Anadolu Türk ev mimarisinde az sayıdaki örneklerden bir tanesidir.

4. ÜMMÜ ÖZDEN EVİ (ÜMMÜ ÖZDEN HOUSE)

Ümmü Özden evi, Darende İlçesi, Aşağıulupınar Mahallesi, Erdoğan Mevki, No:9 da yer almaktadır (Foto 1a ve 1b). Taş temel üzerine ahşap ve kerpiç ile iki katlı inşa edilmiştir. Sokağa bakan güneydoğu köşede cümle kapısı yer almaktadır (Çizim 3 ve 4). Üst örtü düz toprak damdır. Ümmü Özden evini tarihlendiren herhangi bir kitabe olmayıp, ev sahiplerinden alınan bilgilere göre 20. yüzyılın ilk çeyreğine tarihlendirmekteyiz. Cümle kapısından, avluya girilmekte ve avlu kademeli olarak yükselmektedir (Foto 1c ve 1d). Girişin olduğu aralığın güney cephesinde helâ ve helâyı aydınlatan tek pencere ile devamında ise odunların depolandığı bir açıklık bulunmaktadır. Basamaklardan çıkılarak devam ettiğimiz avlunun batısında ahır, devamında birinci kat dama çıkış sağlayan ahşap merdiven ve kuzeybatı da zemin kat oda yer almaktadır. Bu mekân günümüzde depo işlevi görmekte ve bir dönem mutfak olarak kullanılmıştır. Avlunun kuzeyinde banyo ve samanlık, doğusunda ise dışarıya açılan kapı bulunmaktadır. Avlunun kuzeybatısında yer alan zemin kat odanın kuzeyi 20cm'lik yükselti ile ayrılmıştır (Çizim 1). Girişin olduğu batı cephede dama bakan pencere, kuzeyinde ahıra açılan ufak bir kapı, ahşap bir merdiven ve birinci katın aralığına açılan kapı ve basit bir mutfak tezgâhı ile oda içerisinde iki ahşap hezen bulunmaktadır (Foto 1e). Avlunun batısında bulunan ahşap merdiven ile çıktığımız dam, aynı zamanda günlük işlerin görüldüğü, kurutmalıkların yapıldığı ve ekmeğin pişirilen bir mekândır (Foto 1f). Toprak damdan evin dar ve uzun aralığına giriş yapmaktayız (Foto 1g ve 1h). Birinci kat aralık, oda



ve mutfak olmak üzere üç mekândan oluşmaktadır. Aralığın güneyinde yer alan 3.40x2.90m ölçülerindeki odanın doğusunda dolap (Foto 1ı), güneyinde ise üç adet pencere yer almaktadır. Aralığın batısında mutfak olarak kullanılan mekânın ise giriş kapısı üzerinde bir aydınlatma penceresi, güneyinde üç adet pencere, kuzeyinde ise basit bir mutfak tezgâhı bulunmaktadır (Çizim 2). Kerpiç malzemenin yoğun olarak kullanıldığı Ümmü Özden evi zemin katı subasman seviyesine kadar kabayonu taş örgü, zemin katın beden duvarları ahşap hatıllı yığma kerpiç, birinci kat ise hımsız örgü tekniğinde inşa edilmiştir. Yapının dış cephe ve iç mekân duvarları saman katkılı çamur ile sıvanıp, iç mekân duvarlara kireç ile badana yapılmıştır. Üst örtü evin inşa edildiği dönemden günümüze kadar bozulmadan sıkıştırılmış düz toprak dam olarak gelebilmiştir. Bacalar kerpiç örgü olup, üzerlerine ise soba borusu eklenmiştir. Avlu zemininde sıkıştırılmış toprak ve beton kaplama görülmekte, zemin kat birimlerinden ahır ve samanlığın zemini sıkıştırılmış toprak kaplama, zahirelik ve banyonun zemini ile birinci kat mekânların zeminleri ise beton kaplamadır. Tavanları ise, ters tavan özelliğindedir. Cümle kapısı çift kanatlı olan evin diğer kapıları ise tek kanatlı ve ahşaptandır. Ümmü Özden evi tepe pencereleri ufak ve şevli türden, diğer tüm pencere açıklıkları ise dikdörtgen türde olup, şevli özellik göstermemektedir. Birinci kat odanın ahşap hezen ve dolabı üzerine, kazıma ve oyma tekniğinde baklava dilimleri ile üçgen kesitlerden oluşan geometrik motifler ve bitkisel motiflerden oluşan işlemler uygulanmıştır. Ahşap ve kerpiçten iki katlı inşa edilen ev, herhangi bir plan tipine oturtulamamıştır. Hemen yakınındaki Balaban Mahallesi evleri ile benzer özellikler sergilemektedir. Avlu düzenlenişi, toprak dam üzerinde günlük işlerin yapılabilmesi ve yöreye özgü geleneksel dokuyu yansıtmaya önemli bir sivil mimarlık örneğidir.

5. ALİ ŞEN EVİ (ALİ ŞEN HOUSE)

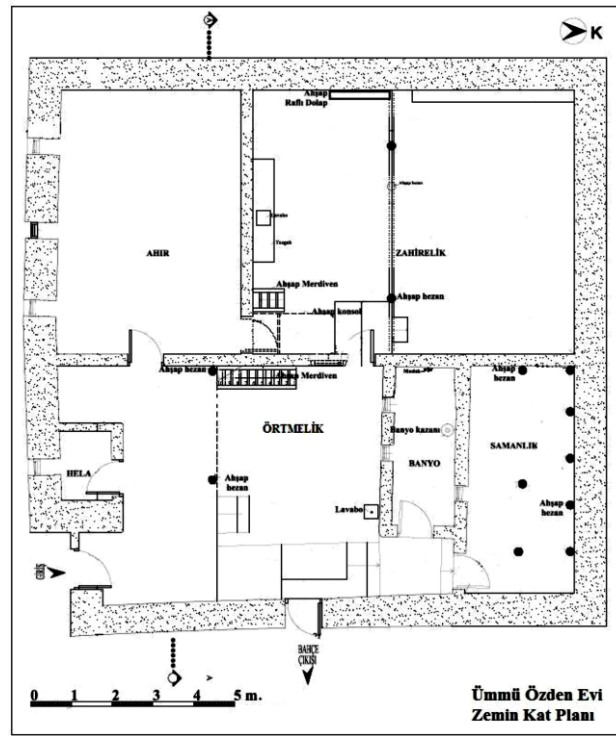
Ali Şen evi, Darende İlçesi, Aşağıulupınar Mahallesi, Erdem Sokak, No:11 de yer almaktadır (Foto 2a). Ali Şen evi, taş temel üzerine ahşap ve kerpiç ile doğu cephesi tek katlı, batı cephesi ise iki katlı inşa edilmiştir (Çizim 7 ve 8). Sokağa cepheli olup, cumbası ve bahçesi bulunmayan eve giriş, kuzey cephede bulunan cümle kapısından sağlanmaktadır. Zemin ve birinci katta sofasız plan özelliği gösteren evin üzeri düz toprak damdır. Evi tarihlendiren herhangi bir kitabe bulunmayıp, yaptığımız araştırmalar ve ev sahiplerinden alınan bilgilere, göre aynı sokağı paylaştığı diğer evler ile birlikte 20. yüzyılın ilk çeyreğine tarihlendirmekteyiz. Ali Şen evi, aynı sokağı paylaştığı üç ev ile bitişik nizamda, dört ev ile de karşılıklı olarak inşa edilmiştir (Foto 2b ve 2c). Evin kuzey cephesinde demir, çift kanatlı cümle kapısı ve birinci katın tek pencere açıklığı, doğu cephesinde günümüzde harap olmuş vaziyette ve garaj olarak kullanılan cephesi açık eklentiler, güney cephede zemin kata ait dört ve batıda ise bir adet tepe penceresi yer almaktadır (Foto 2d, 2e ve 2f). Kuzey cephede yer alan cümle kapısından 6.70x4.60m. ölçülerindeki avluya giriş yapılmakta ve avlu etrafında zemin kat birimleri sıralanmaktadır. Avlunun doğusunda helâ, güneyinde ahır, samanlık, banyo, iki oda ile batısında zahirelik ve mutfak olarak ortak kullanım mekânı ile birinci katta yer alan odaya çıkış sağlayan ahşap merdiven yer almaktadır. Avludan dama çıkış ise seyfar olarak kullanılan ahşap merdiven ile sağlanmaktadır. Avlunun güneyinde bulunan ve önceleri ahır olarak kullanılan mekânın giriş cephesinde avluya bakan pencere açıklığı, güneyinde geniş bir açıklıktan geçilerek girilen samanlık, batısında ise sonradan inşa edilen banyo yer almakta ve bol miktarda ahşap hezen ile desteklenmektedir (Çizim 5

ve 6). Avluya açılan 5.90x5.00m ölçülerinde olan oda, kuzey cephede yer alan tepe penceresi ile aydınlanmakta ve ahşap hezen ile desteklenmiştir. Bu odanın batısında yer alan diğer bir oda batı cephede yer alan tepe penceresi ile aydınlanıp, yine ahşap hezen ile desteklenmiştir (Foto 2g). Avludan, ahşap merdiven ile önce ahşap gezemeğe, buradan da birinci katın tek odasına girilmektedir. Güneyinde iki adet niş açıklığı bulunan oda, kuzey ve doğusunda bulunan pencere açıklıkları ile aydınlanmaktadır (Foto 2h). Kerpiç malzemenin yoğun olarak kullanıldığı Ali Şen evi zemin katı, subasman seviyesine kadar kabayonu taş örgü olup, zemin ve birinci katın beden duvarları ahşap hatıllı yağma kerpiçtir. Yapının dış cephe ve iç mekân duvarları saman katkılı çamur ile sıvanıp, iç mekân duvarları ise çarpı ile ağırtılarak, kireç ile badana yapılmıştır. Üst örtü inşasında, sıkıştırılmış toprak malzeme kullanımı ile meydana getirilen düz dam, inşa edildiği dönemden günümüze kadar bozulmadan ve üzerine farklı çatı örnekleri eklenmeden devam etmektedir (Foto 2i, 2j ve 2k). Bacalar kerpiç örgü olup, üzerlerine ise soba borusu eklenmiştir. Ali Şen evi zemininde, sıkıştırılmış toprak kaplama yerini zamanla beton kaplamaya bırakmış olsa bile, toprak kaplama zemin katın, ahır ve samanlığı ile odalarda görülmektedir. Tavanları ters tavan özelliğindedir. Kuzey cephede yer alan cümle kapısı çift kanatlı ve demirden olup, yapıya ait diğer kapılar ise tek kanatlı ve ahşaptandır. Birinci kat odanın kuzey cephesinde yer alan pencere açıklığı dikdörtgen türde, evin diğer pencereleri ise tepe pencereleri olarak tanımlanmakta ve ufak olduğu gibi aynı zamanda da şevli özelliktedir. Dış cephesi ve iç mekânı yalın olan evde her hangi bir süsleme bulunmamaktadır. Ahşap ve kerpiç ile iki katlı inşa edilen ev sofasız plan özelliğinin yanı sıra, birbirine bitişik nizamda ve karşılıklı inşa edilen diğer evler ile birlikte incelendiğinde, düz damlı oluşu ve kerpiç dokusu ile Anadolu Türk ev mimarisinde az sayıdaki örneklerden bir tanesidir.

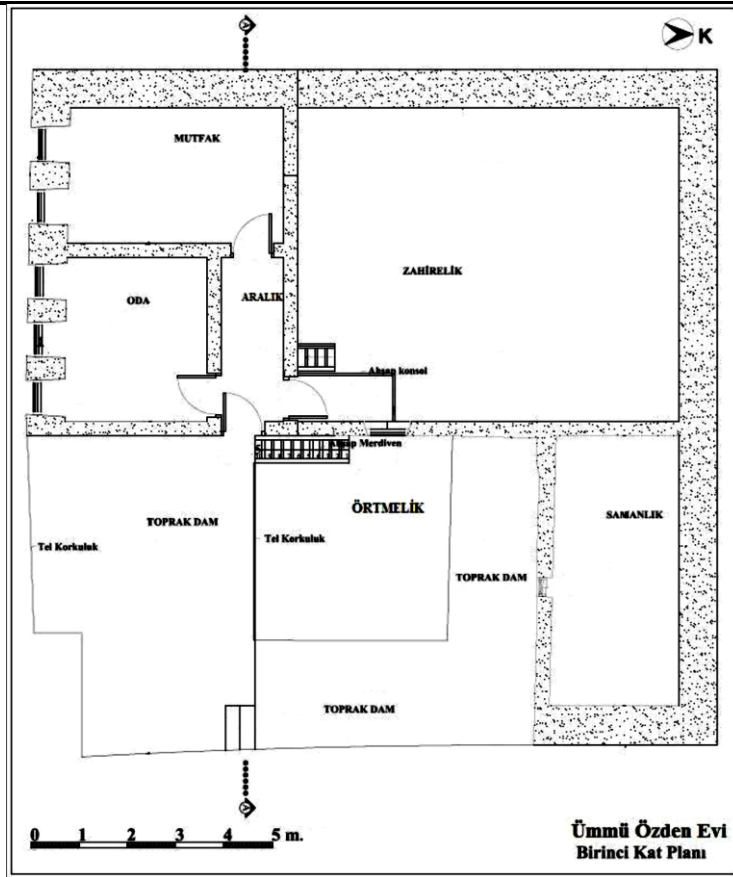
6. MEHMET KOÇAK EVİ (MEHMET KOÇAK HOUSE)

Mehmet Koçak evi, Darende İlçesi, Aşağıulupınar Mahallesi, Erdem Sokak, No:3 de yer almaktadır (Foto 3a). Mehmet Koçak evi, taş temel üzerine ahşap ve kerpiç ile tek katlı inşa edilmiştir (Çizim 10 ve 11). Sokağa cepheli olup, cumbası ve bahçesi bulunmayan eve, güney cephede yer alan cümle kapısından giriş sağlanmaktadır. Sofasız plan özelliği gösteren evin üst örtüsü sıkıştırılmış düz toprak damdır. Mehmet Koçak evini tarihlendiren herhangi bir kitabe bulunmayıp, yaptığımız araştırmalar ve ev sahiplerinden alınan bilgilere göre aynı sokağı paylaştığı diğer evler ile birlikte 20. yüzyılın ilk çeyreğine tarihlendirmekteyiz. Mehmet Koçak evi aynı sokağı paylaştığı dört ev ile bitişik nizamda, üç ev ile de karşılıklı olarak inşa edilmiştir. Evin güney cephesinde çift kanatlı ve ahşap cümle kapısı (Foto 3b ve 3c) ve zemin katın tepe penceresi bulunmaktadır. Doğu ve batıda komşu yapı yer almakta, kuzey cephesi ise sağır duvardır (Foto 3d). Güney cephede yer alan cümle kapısından evin avlusuna giriş yapılmakta ve avlunun güneybatı köşesinde helâ, yarı kapalı mekânın saçağını taşıyan iki adet hezen, kuzey ve doğusunda ise zemin katın yaşam birimleri yer almaktadır (Foto 3e). Tek katlı olan ev helâ ve avlu ile birlikte beş mekândan oluşmaktadır (Çizim 9). Avludan dama çıkış ise seyyar olarak kullanılan ahşap merdiven ile sağlanmaktadır. Avlunun kuzeyinde yer alan 4.20x3.70m. ölçülerindeki odanın güney duvarında tek pencere, kuzey duvarında niş açıklıkları ve oda içerisinde üst örtüyü destekleyici ahşap hezen ile mertekler yer almaktadır. Bu odanın doğusunda ikinci bir mekân bulunmakta ve batısında yer alan tepe penceresi evin damına bakmaktadır (Foto 3f). Güney cepheden 30cm'lik

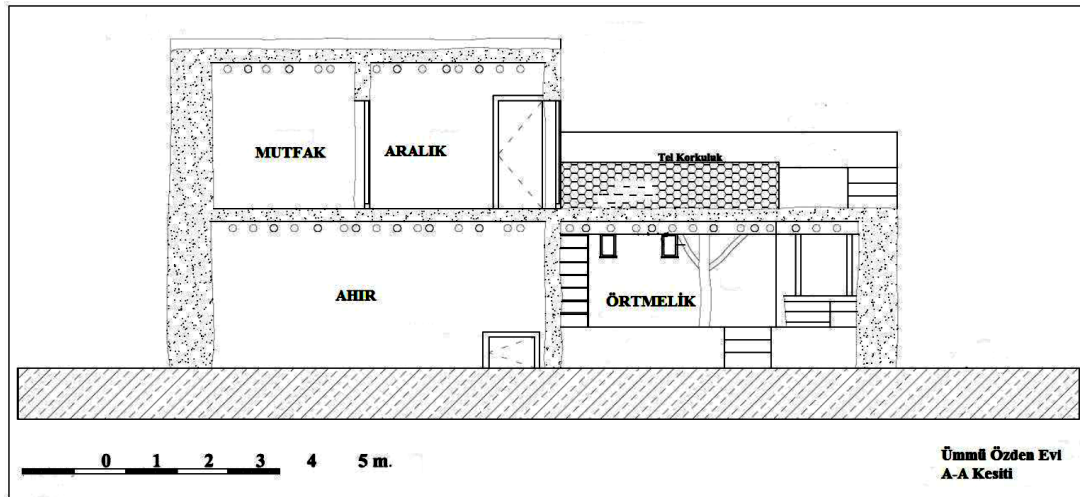
yükseltiden sonra, günümüzde kapı pervazları ve kanadı bulunmayan açıklıktan üçüncü odaya giriş sağlanmakta ve kuzey duvarında ahşap dolabı, güneyinde tepe penceresi, batısında ise ikinci bir pencere ile avluya açılan kapı bulunmaktadır (Foto 3g). Kerpiç malzemenin yoğun olarak kullanıldığı Mehmet Koçak evi, subasman seviyesine kadar kaba yonu taş örgü, zemin katın beden duvarları ise ahşap hatıllı yağma kerpiçtir. Yapının dış cephe ve iç mekân duvarları saman katkılı çamur ile sıvanıp, iç mekân duvarlara kireç ile badana yapılmıştır. Üst örtü evin inşa edildiği dönemden günümüze kadar bozulmadan düz toprak dam olarak gelebilmiştir. Kerpiç örgü olan bacalar ise günümüzde bozulmaya uğramış olduğundan kullanımı devam etmemektedir (Foto 3h ve 3ı). Avlunun kuzeyinde yer alan odanın zemini beton kaplama, diğer mekânların zemini ise sıkıştırılmış toprak kaplamadır. Tavanları ahşap kirişler üzerine mertekler yerleştirilerek meydana getirilmiş olan ters tavan özelliğindedir. Güney cephede yer alan cümle kapısı çift kanatlı, yapıya ait diğer kapılar ise tek kanatlı ve ahşaptandır. Avlunun kuzey ve güneydoğusunda yer alan odanın pencereleri kareye yakın dikdörtgen türde, tepe pencereleri ise ufak olduğu gibi aynı zamanda da şevli özelliktedir. Mehmet Koçak Evinde herhangi bir süsleme bulunmamaktadır. Ahşap ve kerpiç ile tek katlı inşa edilen ev sofasız plan özelliğinin yanı sıra, birbirine bitişik nizamda ve karşılıklı inşa edilen diğer evler ile birlikte incelendiğinde, düz damlı oluşu ve kerpiç dokusu ile Anadolu Türk ev mimarisinde günümüze korunabilmiş olarak ulaşan, az sayıda ki örneklerdendir. Çalıştığımız evler arasında tek katlı inşa edilen tek örnektir. 20. yüzyılın ilk çeyreğine tarihlendirmekteyiz.



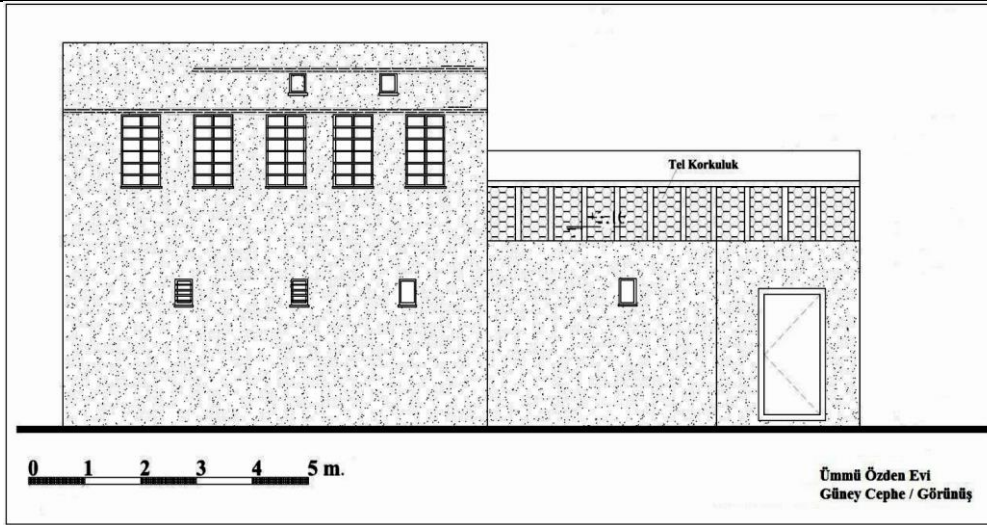
Çizim 1. Ümmü Özden evi zemin kat planı
(Drawing 1. Ümmü Özden house the ground floor plan)



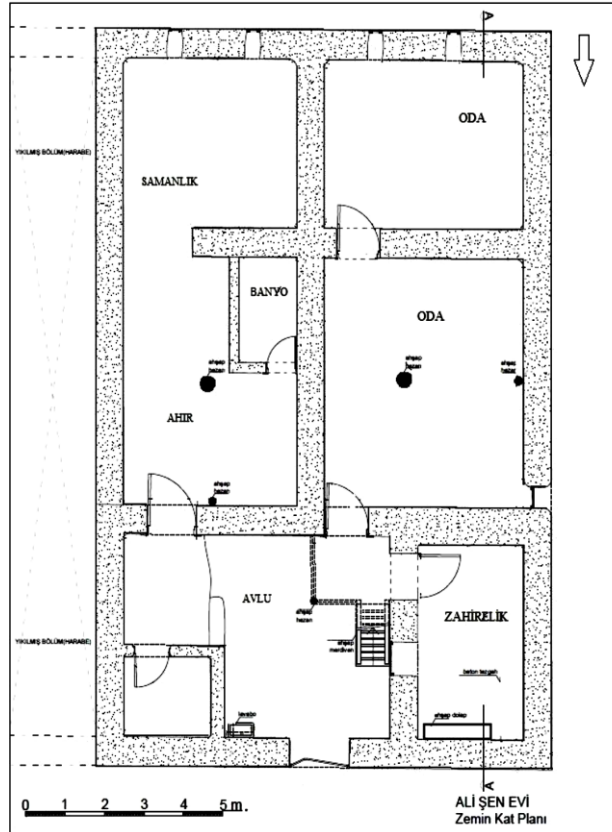
Çizim 2. Ümmü Özden evi birinci kat planı
(Drawing 2. Ümmü Özden house the first floor's plan)



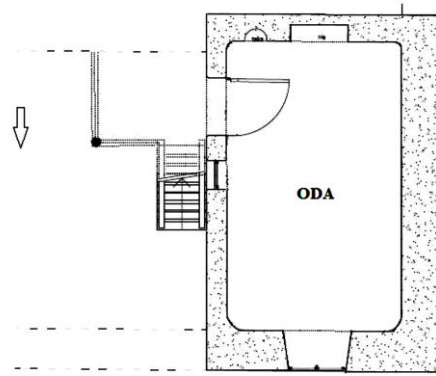
Çizim 3. Ümmü Özden evi a-a kesiti
(Drawing 3. Ümmü Özden house a-a section)



Çizim 4. Ümmü Özden evi güney cephe görünüş
(Drawing 4. Ümmü Özden house southern front view)

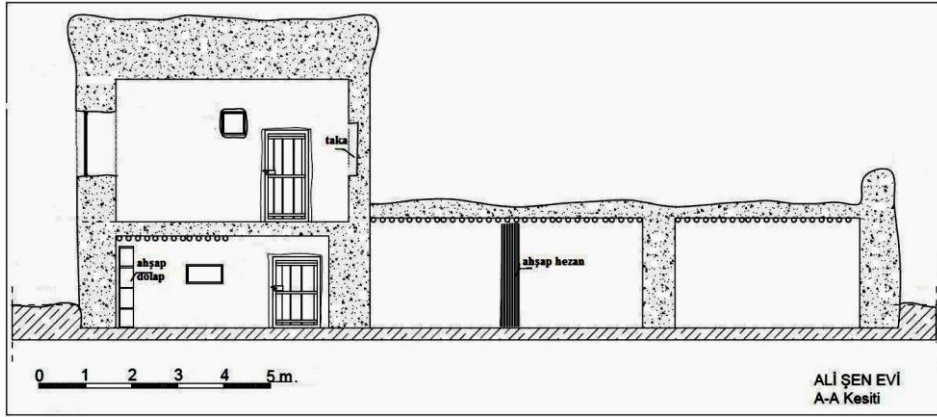


Çizim 5. Ali Şen evi zemin kat planı
(Drawing 5. Ali Şen house the ground floor plan)

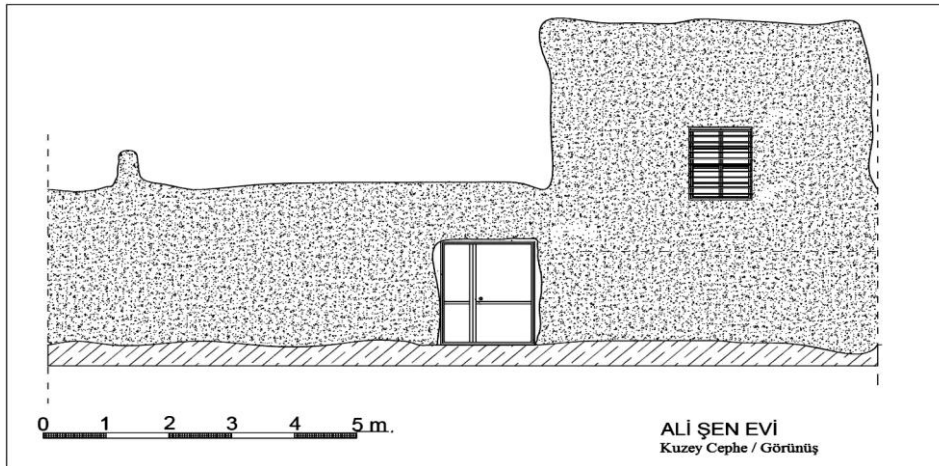


0 1 2 3 4 5m. Ali Şen Evi
Birinci Kat Planı

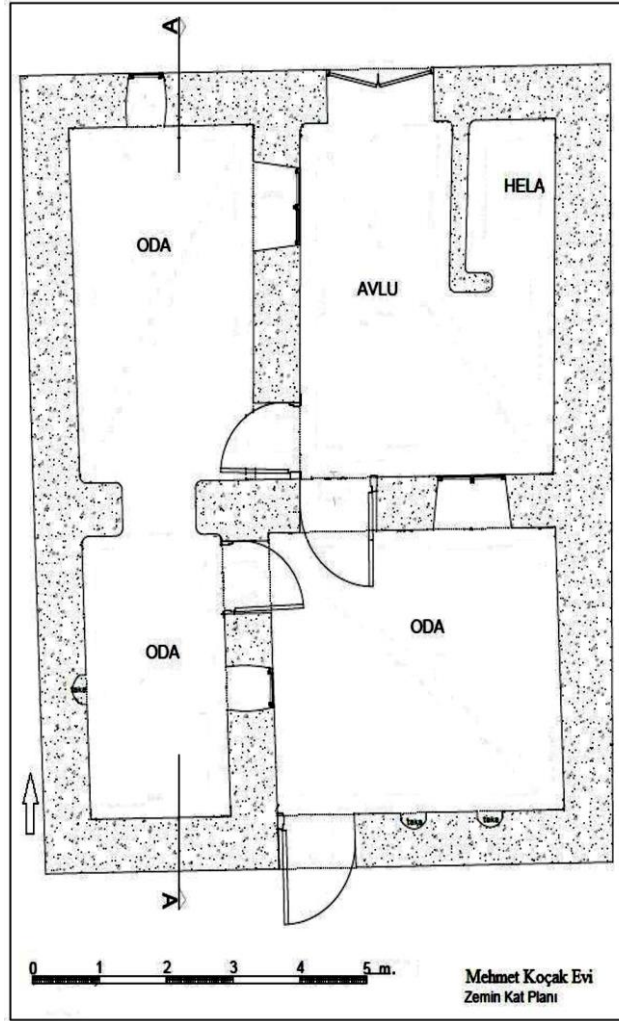
Çizim 6. Ali Şen evi birinci kat planı
(Drawing 6. Ali Şen house the first floor's plan)



Çizim 7. Ali Şen evi a-a kesiti
(Drawing 7. Ali Şen house a-a section)

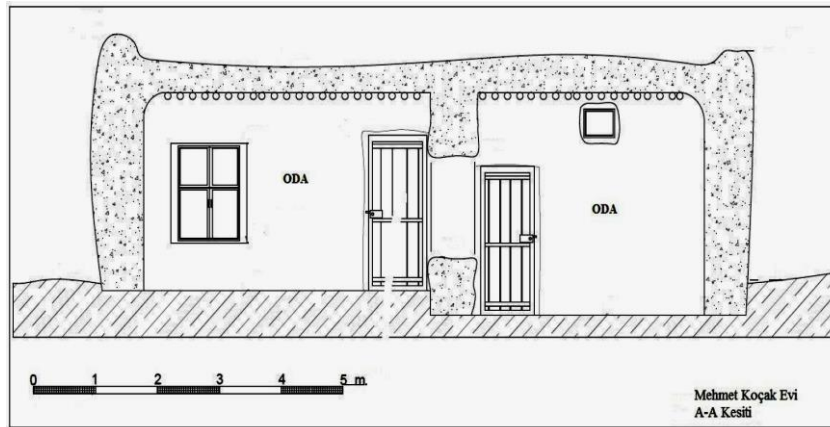


Çizim 8. Ali Şen evi kuzey cephe görünüşü
(Drawing 8. Ali Şen house north front view)



Çizim 9. Mehmet Koçak evi zemin kat planı
(Drawing 9. Mehmet Koçak house the ground floor plan)

Çizim 10. Mehmet Koçak evi a-a kesiti
(Drawing 10. Mehmet Koçak house a-a section)



Çizim 11. Mehmet Koçak evi güney cephe görünüşü
(Drawing 11. Mehmet Koçak house south front view)



Foto 1a. Ümmü Özden evi google earth görüntüsü
(Photo 1a. Ummu Ozden house google earth image)



Foto 1b. Güney cephe
(Photo 1b. South front)



Foto 1c. Güneydoğu cephe
(Photo 1c. Southeast front)



Foto 1d. Avlu
(Photo 1d. Courtyard)



Foto 1e. Zemin kat zahirelik doğu cephe
(Photo 1e. Ground floor rations of the eastern front)



Foto 1f. Aralık batı cephe
(Photo 1f. December western front)



Foto 1g. Aralık doğu cephe
(Photo 1g. December east front)



Foto 1h. Birinci kat oda doğu cephe
(Photo 1h. First floor rooms at the eastern front)



Foto 1i. Ahşap hezen üzerinde yer alan bitkisel ve geometrik işlemler
(Photo 1i. Wood hezen located in and geometric embroidery)



Foto 2a. Ali Şen evi google earth görüntüsü
(Photo 2a. Ali Sen house google earth image)



Foto 2b. Erdem sokak evleri kuzeybatı cephe
(Photo 2b. Erdem street houses the northwest front)



Foto 2c. Erdem sokak evleri kuzeydoğu cephe
(Photo 2c. Erdem street houses the northeast front)



Foto 2d. Erdem sokak evleri doğu cephe
(Photo 2d. Erdem street houses the eastern front)



Foto 2e. Ali Şen evi kuzey cephe
(Photo 2e. Ali Sen house the north front)



Foto 2f. Kuzeybatı cephe
(Photo 2f. Northwest front)



Foto 2g. Avlu
(Photo 2g. Courtyard)



Foto 2h. Zemin kat oda
(Photo 2h. Ground floor room)



Foto 21. Birinci kat oda güney cephe
(Photo 21. First floor the room south front)



Foto 2i. Toprak dam
(Photo 2i. Soil roof)



Foto 2j. Toprak dam
(Photo 2j. Soil roof)



Foto 3a. Mehmet Koçak evi google earth görüntüsü
(Photo 3a. Mehmet Koçak house google earth image)



Foto 3b. Güneybatı cephe
(Photo 3b. Southwest front)



Foto 3c. Güney cephe
(Photo 3c. South front)



Foto 3d. Kuzeybatı cephe
(Photo 3d. Northwest front)



Foto 3e. Avlu kuzey cephe
(Photo 3e. Courtyard the north front)



Foto 3f. Zemin kat oda güney cephe
(Photo 3f. Ground floor the room south front)



Foto 3g. Zemin kat oda güney cephe
(Photo 3g. Ground floor the room south front)



Foto 3h. Toprak dam
(Photo 3h. Soil roof)



Foto 3ı. Toprak dam
(Photo 3ı. Soil roof)



7. SONUÇ (CONCLUSION)

Malatya İli, Darende İlçesi, Aşağıulupınar Mahallesinde bulunan evler, Osmanlı Dönemi sivil mimari örneklerinin ve daha da geniş bir tabir ile Türk-İslam geleneğinin genel özelliklerini taşımaktadır. Aşağıulupınar evleri yöresel özelliklerinden dolayı malzeme, plan tipi ve mimari tekniği ile Malatya'nın diğer ilçe ve köy evlerinden farklılık göstermektedir. Aşağıulupınar evlerinin, tek sıra halinde bir mekân organizasyonu oluşturdukları görülmektedir. Komşuluk ilişkilerine cevap verebilecek şekilde inşa edilmişlerdir. Sokak üzerinde bulunan evlerin, bir arada ve belli bir plan dâhilinde birbirlerine komşu yapılar olacak şekilde inşa edilmeleri, Türk ev mimarisinin güzel bir uygulaması olarak karşımıza çıkmaktadır. Birbiri içine girmiş, üst üste yığılmış yapı topluluğu gibi görünen kuruluşu ile farklı bir niteliğe sahiptir. Aşağıulupınar evleri sokağa cepheli, iki katlı ve tek katlı evler olup, Darende evlerindeki gibi büyük bahçeleri bulunmamaktadır. Avlusu bulunan evler yüksek duvarlara sahiptir. Plan tipi bakımından sofasız evler çoğunluktadır. Aşağıulupınar evlerinde dış cephe ve iç mekân oldukça sade tutulmuştur.

Aşağıulupınar'da çift kanatlı ve ahşap cümle kapısı ile evlerin avlusuna ve direk olarak zemin katın aralık veya sofasına da giriş yapılabilmektedir. İki katlı inşa edilen evlerin zemin katları çeşitli hizmetler için ayrılmıştır. Üst katlar ise asıl ikamet bölümleri şeklinde düzenlenmiştir. Üst örtülerinde çoğunlukla düz toprak dam iken, bazı örneklerde ise yakın yıllarda düz dam üzerine sac ya da kiremitten çatı eklenmiştir. Düz damlı evlerin saçakları yoktur. Dam seviyesinden duvarlar 30-60cm yükseltilerek güvenli alanda çalışma sağlanmıştır. Özgününde kerpiç örgü baca kullanılmış iken, günümüzde bunlara soba borusu eklenmiştir. Aşağıulupınar evlerinin inşasında kullanılan malzeme taş, kerpiç ve ahşaptır. Taş, temel yapımında ve fazla yüksek olmayacak şekilde inşa edilmiştir. Taş temeller üzerinde ise kerpiç duvarlar yükselmektedir. Kerpiç, yağma ve hımış tekniğinde kullanılmıştır. Aşağıulupınar yerleşiminde kerpiç doku çok daha iyi hissedilmektedir.

Aşağıulupınar Mahallesinde yer alan birbirine bitişik nizamda ve karşılıklı inşa edilen evler incelendiğinde, düz damlı oluşları, kademeli olarak yükselerek her evin penceresinin komşu evin damına bakışı ve kerpiç dokusu ile Anadolu Türk ev mimarisinde az sayıdaki yerleşim merkezlerinden birisi olduğu anlaşılmaktadır. Birer kültür mirası niteliğinde olan bu evler ve yerleşimin tamamı yakın zamana kadar mimari dokusunu ve varlığını korumakta iken, kırsal dokunun bozulmaya başlaması ile birlikte günümüzde yok olmaya başlamışlardır. Safranbolu, Cumalıkızık, Odunpazarı ve Beypazarı'nda olduğu gibi, geleneksel toplum yapısının, yaşam biçiminin, kırsal mimarisinin korunabilmesi için Aşağıulupınar ve Balaban yerleşimlerin de kentsel sit alanı olarak ele alınıp değerlendirilmesi, yaşatılması ve turizme kazandırılması oldukça önem taşımaktadır.

TEŞEKKÜR (ACKNOWLEDGMENT)

Bu çalışma, FÜBAP EF.14.02 kapsamında desteklenen ve Fırat Üniversitesi Sosyal Bilimleri Enstitüsü'nde tamamlanan "Geleneksel Darende ve Balaban Evleri" adlı Yüksek Lisans tez çalışmasının bir bölümünün yeniden ele alınmış halidir. FÜBAP Yönetimine ve evlerin çizimlerini gerçekleştiren mimar arkadaşlarımıza teşekkür ederiz.



KAYNAKLAR (REFERENCES)

1. Hasol, D., (1990). Ansiklopedik Mimarlık Sözlüğü, İstanbul, YEM Yayınları.
2. Arseven, C.E., (1983). Ev, İstanbul, Sanat Ansiklopedisi, C.1, MEB Basımevi.
3. Küçükerman, Ö. ve Güner, Ş., (1995). Anadolu Mirasında Türk Evleri, İstanbul, T.C. Kültür Bakanlığı Yayınları.
4. Demirci, D., (1995). Isparta Evleri, Isparta, T.C. Isparta Valiliği İl Kültür ve Turizm Müdürlüğü Yayınları.
5. Cezar, M., (1977). Anadolu Öncesi Türklerde Şehir ve Mimarlık, İstanbul, Türkiye İş Bankası Kültür Yayınları.
6. Sözen, M., (2001). Türklerde Ev Kültürü, İstanbul, Türk Havayolları Yayınları.
7. Küçükerman, Ö., (1979). Anadolu'daki Geleneksel Türk Evinde Mekan Organizasyonu Açısından Odalar, İstanbul, Turing ve Otomobil Kurumu Yayını.
8. Karpuz, H., (1993). Türk İslam Mesken Mimarisinde Erzurum Evleri, Ankara, T.C. Kültür Bakanlığı Yayınları.
9. Kuban, D., (1982). Türk Ev Geleneği Üzerine Gözlemler, Türk ve İslam Sanatları Üzerine Denemeler, İstanbul, Arkeoloji ve Sanat Yayınları.
10. Eldem, S.H., (1968). Türk Evi Plan Tipleri, İstanbul, İTÜ Mimarlık Fakültesi Baskı Atölyesi Yayınları.
11. Çekül Vakfı, (2015). Anadolu'da Kırsal Yaşam ve Mimarlık, İstanbul, Çekül Vakfı Yayınları.
12. Başakman, P.M., (1991). Geleneksel Konut Çevrelerinin Korunması Bağlamında Geleneksel-Bölgesel Mimarinin Yorumlaması ve Modern Çevrelerin Yaratılmasına Işık Tutması, Durum Çalışması: Aşağılulupınar, Yukarılulupınar, Balaban Yerleşmeleri, Elazığ, Fırat Üniversitesi, Araştırma Projesi, s:1-90.
13. Aytaç, İ., (2015). Geleneksel Malatya Evleri Envanteri, Malatya, Büyükşehir Belediyesi Kültür A.Ş. Yayınları.
14. Deniz, B., (1992). Balaban Evleri, Fırat Üniversitesi, Fırat Havzası Sanat Tarihi Sempozyumu, (20-21 Mayıs 1987-Elazığ), Ankara, Bildiriler Kitabı, s:105-130.
15. Bahçeci, F., (2016). Geleneksel Darendede ve Balaban Evleri, Yayınlanmamış Yüksek Lisans Tezi, Elazığ: Fırat Üniversitesi Sosyal Bilimler Enstitüsü.