

## ÇORUH VADİSİ'NDE ZEYTİN ALANLARI

*The Olive Fields In Çoruh Valley*

Yrd.Doç.Dr. Zeki KODAY\*

### ÖZET

Araştırmamıza konu oluşturan Çoruh Vadisi'ndeki zeytinlikler Karadeniz Bölgesinin Doğu Karadeniz Bölümü sınırları içinde yer almaktadır. Zeytinliklerin yetiştiği alanlar idarî bakımdan Artvin ili sınırları içerisinde olup, bu ilin Merkez ilçe, Yusufeli ve Ardanuç ilçelerinde yoğunluk kazanmıştır. 1997 yılı itibariyle 167 000 zeytin ağacının bulunduğu sahadan 2074 ton zeytin üretilmiştir. Bunun % 83'ü sofralık, % 17'si de yağlık olarak değerlendirilmiştir. Zeytinlerin bir kısmı üretildiği yerde tüketilirken; az bir kısmı Erzurum, Bayburt ve İspir'de "Yusufeli zeytini" adı altında pazarlanmaktadır. Çoruh Vadisi'nde zeytinlikler vadi tabanından 150-200 metre yüksekte bulunmaktadır. Bu nedenle yapımı halen devam etmekte olan Çoruh Nehri Baraj projeleri tamamlandığında zeytinliklerin en az % 80'i sular altında kalacaktır.

### ABSTRACT

In Çoruh Valley the olive fields on which the study has been focused occupy a place in the Eastern part of the Black-Sea region. The fields are dependent administratively on the province of Artvin and in the centre of the province and in the districts of Yusufeli and Ardanuç the olive fields have been increased. In 1997 2074 tones of olives were produced from the region having 167.000 olive trees. % 83 of this amount was used for meals % 17 for the oil. Some amount of olives were consumed in Artvin; a few of them were marketed in Erzurum, Bayburt and İspir under the name of Yusufeli olive."

Olive fields in Çoruh Valley take place 150-200 m. high from the base of the valley; therefore when the Çoruh River Barrage Projects, the construction of which has continued, are accomplished at least % 80 of olive fields will be flooded.

### Giriş

İnceleme konumuzu oluşturan Çoruh Vadisi'ndeki zeytinlikler, ülkemizin Karadeniz Bölgesi'nin Doğu Karadeniz Bölümünde yer almaktadır. Zeytinin yetişti-

\* Atatürk Üniversitesi, Fen-Edebiyat Fakültesi, Coğrafya Bölümü öğretim üyesi, Erzurum.

ği alanların tamamı idarî bakımdan Artvin ili sınırları içerisinde bulunmaktadır. Zeytinlikler Çoruh Vadisi'nde kuzeyde Gürcistan sınırındaki Muratlı'dan (Borçka) başlar, güneyde Yusufeli ilçe merkezine kadar devam eder. Fakat, zeytinliklerin bahçeler halinde bulunduğu ve ziraatinin yapıldığı alanlar Artvin Merkez ilçe, Yusufeli ve Ardanuç ilçeleri sınırları içindedir. 1997 yılı itibariyle Çoruh Vadisi'ndeki zeytinlikler 490 ha.lık alan kaplamakta olup, meyve veren toplam ağaç sayısı da 167000 kadardır.

Zeytin Akdeniz ikliminin tanıtıcı ve tipik meyve bitkilerinden olup, meyvesi hem sofralık hem de yağ üretiminde kullanılmaktadır. Anayurdu Doğu Akdeniz kıyı bölgeleri olan zeytin bitkisi ortalama olarak yılda 600-700 mm yağış alan yerlerde hem yağlık hem sofralık; 800-1000 mm yağış alan yerlerde ise, sadece sofralık olarak yetiştirilmektedir<sup>1</sup>.

Ülkemizde zeytinliklerin il ve ilçelere göre dağılımını Aybar<sup>2</sup> (2944) yapmıştır. Ancak, bu ilçelerin nerelerinde zeytin yetiştirildiğine dair ayrıntılı bilgiler ortaya konulmamıştır. Fakat, ülkemizde ekonomik anlamda zeytin yetiştiriciliği hakkında bilgi vermesi bakımından önemlidir.

Yücel (1990) ise, "Türkiye'de Zeytinliklerin Dağılışı" adlı makalesinde ülkemizde zeytinliklerin antik çağda ve günümüzdeki dağılışlarını açıkladıktan sonra, zeytinin Akdeniz ikliminin dışına çıkarılmaya kıyılmadığını, oysa zeytinin günlük sıcaklığın -19°Cye düştüğü Bigadiç (Balıkesir)'de ve yaz mevsimi yağışlarının ortalama 248 mm olduğu Zonguldak'ta dahi yetiştğini belirtmektedir.

Çoruh Vadisi'nde zeytinliklerin bulunduğu ve bunların geçmiş dönemlerdeki iklim değişikliklerinin eseri olduğu çeşitli Bitki Coğrafyası kitaplarında yer almıştır.

Ceylan (1995), "Artvin Yöresinin Coğrafyası" konulu doktora tezinde Artvin Merkez ilçe sınırları dahilinde kalan zeytinliklerin bulunduğu köyleri belirlemiş ve bu zeytinlerden yağ elde edilmesi konusunda bilgi vermiştir. Tıraş (1994), "Yusufeli ilçesinin Coğrafi Etüdü" konulu doktora tezinde Yusufeli ilçesinde toplam ağaç sayısı ve yaklaşık olarak zeytin üretimi hakkında bilgi vermektedir.

Ancak, Çoruh Vadisi'ndeki zeytinlikleri doğrudan konu alan ve buradaki zeytinliklerin dağılışını köy köy belirleyen ve üretim hakkında ayrıntılı bir çalışma bulunmamaktadır. Bu çalışmadaki asıl amacımız, 5-10 yıl gibi kısa bir süre sonra en az % 80'i inşa edilecek baraj suları altında kalacak olan bu zeytinliklerin vadi içerisindeki dağılışı, ağaç sayısı ve üretimi hakkında bilgi vermektir.

Çoruh Vadisinde zeytinliklerin varlığı kuşkusuz buranın iklim özellikleri ile ilgili bir durumdur. Yücel<sup>3</sup>, zeytinin Akdeniz iklimi ile sınırlı olmadığını örnekleri ile

1- Doğanay, H., 1995, Türkiye Ekonomik Coğrafyası, Öz Eğitim Yay. No: 6, İkinci Baskı, s. 179, İstanbul.

2- Aybar, C., 1944, "Türkiye'de Zeytinlik", Türk Coğrafya Dergisi, Sa: V-VI, s. 153-165, Ankara.

3- Yücel, T., 1990, "Türkiye'de Zeytinliklerin Dağılışı", Atatürk Kültür Dil ve Tarih Yüksek Kurumu Coğrafya Bilim ve Uygulama Kolu, Coğrafya Araştırmaları Der. Cilt. 1, Sa: 2, s. 3-4, Ankara.

izah etmiştir. Gerçekten de, ülkemizdeki zeytinliklerin dağılışına bakıldığında (Şekil 1) bu durum açıkça görülmektedir. Ancak zeytin her yetiştirildiği yerde ekonomik olmaz, ağaç yetişebilir ama, meyve verimi düşük olur. Buna bazı örnekler verecek olursak; Kıbrıs'ta denizden 50-100 m yukarıdaki zeytinliklerin ağaç başına verimi 700-800 m. yukardaki zeytinliklere göre 4-5 kat daha fazla olmaktadır. Yine Karadeniz sahilinde bulunan Hopa'daki Sahil Caddesini süsleyen zeytin ağaçları (bugün büyük ölçüde tahrip edilmiştir) adeta cadde ve evlerin önünde süs olarak yetişmektedir. Bu ağaçlar ya hiç meyve vermiyor ya da 2-3 kg meyve veriyorlar. Buradan da anlaşılacağı gibi, zeytin bitkisinin yetişme alanı Akdeniz iklimiyle sınırlı olmayıp, bu bitkinin iklime karşı tahammülü tahmin edilenden biraz daha fazladır. Ancak, ağaç başına ürün verimi düşmektedir.

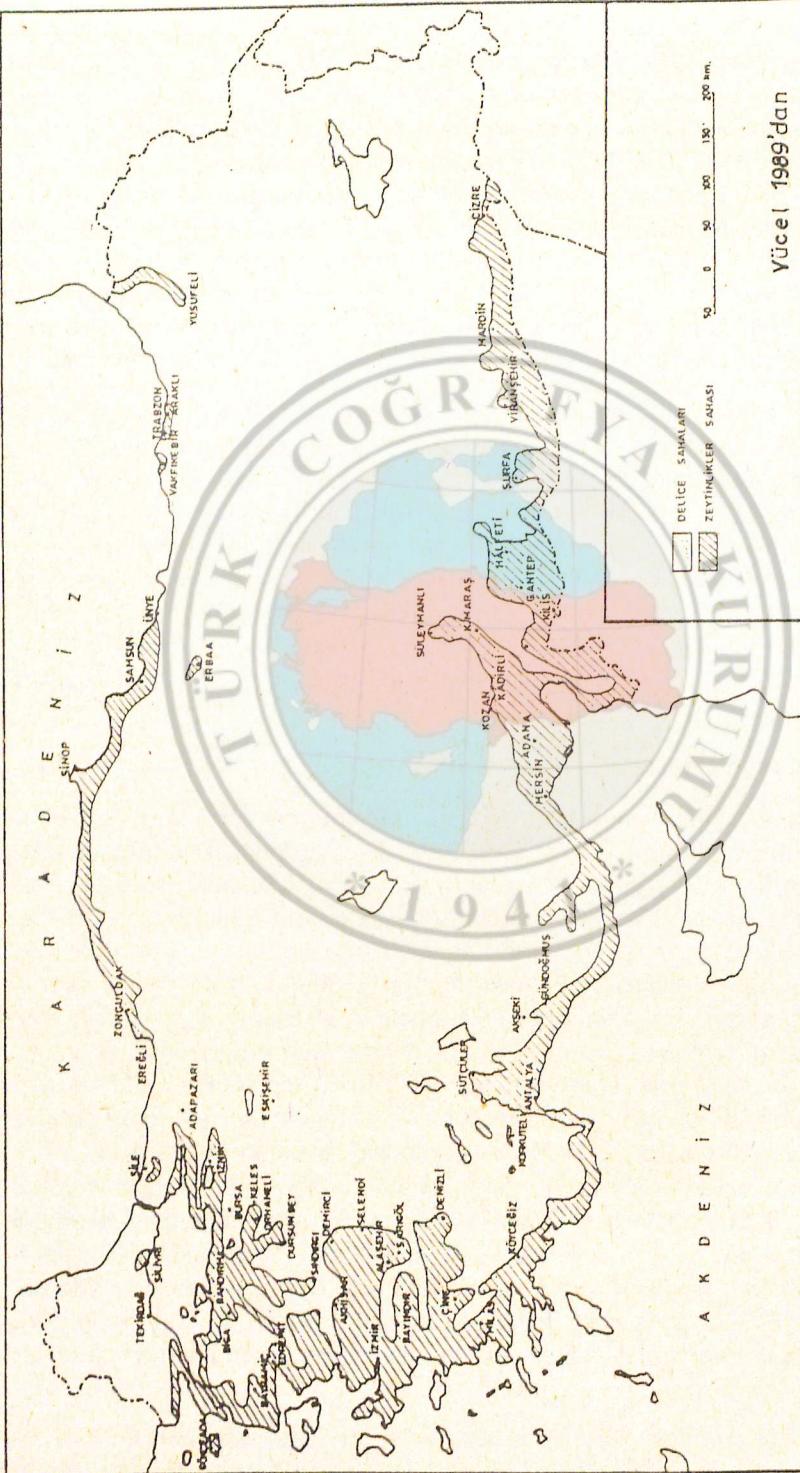
Doğanay Hocamızın da belirttiği gibi<sup>4</sup>, ekonomik olarak zeytin bahçeleri yıl içinde günlük sıcaklıkların  $-5 - -6^{\circ}\text{C}$ 'lere kadar düştüğü bölgelerde kurulabilir. Bu sıcaklık değerlerinin altında da zeytin ağacı yetişebilir, ancak üretim ekonomik olmaz. Yağış şartlarının elverişsiz olduğu yerlerde bitkinin su ihtiyacı sulama ile karşılanabilir. Zeytin yüksek yaz sıcaklıklarına ( $30-40^{\circ}\text{C}$ ) dayanabilmektedir. Ancak, zeytinin yetişmesini engelleyen faktör düşük sıcaklık değerleridir. Nitekim, araştırma sahamızda en düşük sıcaklıklar Borçka  $-4.5^{\circ}\text{C}$ , Yusufeli  $-8.8^{\circ}\text{C}$ 'dir. Dolayısıyla Çoruh Vadisi'nde bu sıcaklıklar kış mevsiminde birkaç gün gibi kısa bir süre görüldüğü için ekonomik olarak zeytin bahçeleri kurulmasına imkân vermiştir.

### Zeytinin Yetiştirilmesi

Tarım Bakanlığının belirlemiş olduğu standartlara göre eğim oranı % 5'e kadar olan sahalarda toprak muhafaza tedbirleri alınmadan da zeytin fidanı dikilmektedir. Eğim oranı % 5 - % 15 arasında olan sahalarda kanal teras yapılması, kontr dikim şekli denilen aynı kanala sıra sıra dikim yapılması gerekmektedir. Eğim oranı % 15 - % 40 arasında olan sahalarda ise mutlaka seki terası yapılmalı sonra ağaç dikilmelidir. Eğimin daha fazla olduğu alanlarda ise, ekonomik olmayacağı için zeytinlikler oluşturulmamalıdır<sup>5</sup>. Araştırma sahasındaki zeytinliklerin hemen tamamı eğim oranları bakımından son grup içerisinde yer almakta olup, mutlaka seki teras yapılması gerekmektedir. Nitekim arazi incelemelerimiz sırasında da her zeytin ağacının seki teras yapıldıktan sonra dikilmiş olduğunu gördük(Fotoğraf 1). İnceleme alanındaki zeytinliklerin oluşturulmasında en zahmetli işlerin başında terasların hazırlanması gelmektedir. Çünkü, eğim miktarının fazlalığı ve tarım topraklarının azlığı nedeniyle teraslar el emeği ile hazırlanmaktadır. Zeytin dikilecek olan yerlerde eğimin olduğu taraf taşlarla örülerek teras hazırlanmakta sonra kazma ile burası düzleştirilmektedir. Oluşturulan terasın büyüklüğüne göre bazen tek bir ağaç, bazen de 5-10 ağaç dikilmektedir. Çoruh Vadi'sindeki eğimli yamaçlarda hoş bir görünümü olan, terasla-

4- Doğanay, H., 1995, a.g.e., s. 180, İstanbul.

5- Tarım Bakanlığı Ziraat İşleri Genel Müdürlüğü Teknik Ziraat Teşkilatı El Kitabı, s. 118, 1966, Ankara.

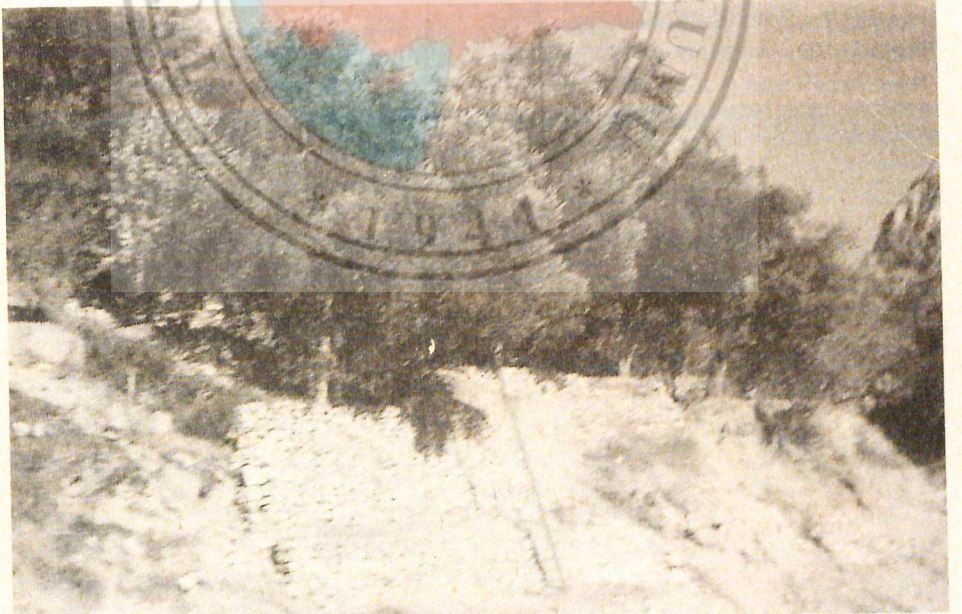


Şekil 1: Türkiye Zeytin Alanlarının Dağılışı.  
Figure 1: The Distribution of the olive fields in Turkey.

ma yöntemiyle hazırlanan zeyin bahçeleri verimsiz arazileri kıymetlendirmiştir (Fotoğraf 2,3). Bu zeytinlikleri gördükten sonra, ülkemizin bir çok yöresinde tarıma daha elverişli arazilerin boş bırakılmasının sebeplerini bir defa daha gözden geçirilmesi gerektiği düşüncesindeyiz.

Zeytin toprak istekleri bakımından fazla seçici bir bitki olmayıp, kalker kayalıklar üzerinde bile yetişebilmektedir. Ancak, yine de ıslah edilemeyecek kadar ağır ve hafif topraklarda zeytinlik kurulamaz. Hafif orta derecede geçirimli, nem tutan bünyesinde % 15 - % 20 kil ihtiva eden kalkerli topraklar zeytinlikler için en iyi topraklardır. Taban suyunun 1 metreden daha yakın olduğu veya kışın 1 aydan daha fazla su altında kalan yerler zeytinlikler için elverişli yerler değildir<sup>6</sup>. İnceleme alanındaki zeytinlikler genelde kalkerli araziler üzerinde kurulmuştur. Yörede eğim fazla olduğundan yıllarca erozyonla topraklar taşınmış olup, tarımsal faaliyetler için elverişli iklim şartlarının aksine toprak kıtlığı görülmektedir.

Tarım Bakanlığı tarafından zeytin dikilecek sahaların imkânlar ölçüsünde kireçlenmesi, bir kaç defa sürülmesi ve bir iki sene müddetle tarla ziraati bitkileriyle ekim yapılması tavsiye edilmektedir. Sürülmeğe elverişli olmayan sahalar da ise, geniş bir çukur açılması ve buranın bir teneke (20 kg) kireçle toprağın karıştırılması önerilmektedir. Çoruh Vadisi'nde sürülmeğe elverişli topraklar ol-



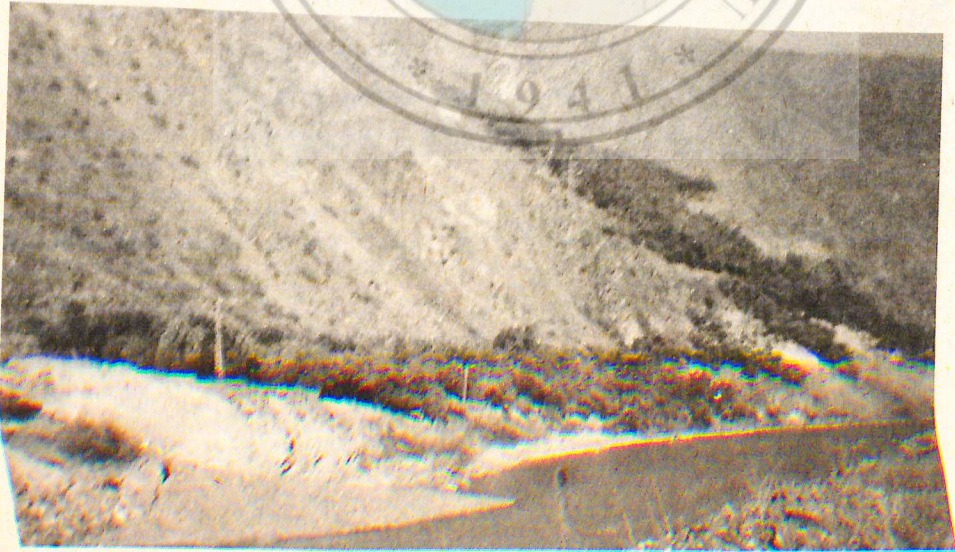
**Fotoğraf 1:** Sebzeçiler Köyü'ndeki Zeytinlikler.

**Photo 1:** The olive yards in the village of Sebzeçiler.

6- Tarım Bakanlığı Ziraat İşleri Genel Müdürlüğü Teknik Ziraat Keşkilatı, a.g.e.e, s. 118, 1966, Ankara.



**Fotoğraf 2:** Çoruh Vadisindeki Zeytinlikler.  
**Photo 2:** The olive yards in Çoruh Valley



**Fotoğraf 3:** Çoruh Vadisindeki Zeytinlikler.  
**Photo 3:** The olive yards in Çoruh Valley.

madığından ağaç dikimi için açılan çukurlara kireç dökülüp toprakla karıştırılmaktadır.

Zeytin bahçelerinde ağaçlar arasındaki mesafe 10 metre olması, ancak bu mesafenin hiç bir zaman 8 metrenin altına düşmemesi gerekmektedir. Oysa araştırma sahasında arazi kıtlığı nedeniyle ağaçlar arasındaki mesafe genellikle 4-5 metre kadar olup, bazen 2-3 metreye kadar da düştüğü görülmektedir. Doğal olarak böyle bir durum ağaç başına meyve verimini olumsuz yönde etkilemektedir.

Zeytin dikilecek çukurların, toprak ve fidan durumuna göre 80x80x80 cm lik çukurlardan olması gerekmektedir. Çukurlar genelde sonbaharda açılmalı, fidan dikimi ise, ilkbaharda olmalıdır. Araştırmamıza konu oluşturan Çoruh Vadisi'ndeki zeytinliklerde toprak kıtlığı nedeniyle çukurlar genellikle 40-50 cm kazılmakta, fidan dikim işlemi ise çukur kazıldıktan bir kaç gün sonra yapılmaktadır.

Araştırma sahasında genelde yörede yetişen zeytinlerden fidan temin edilmektedir. Bunun yanında zaman zaman il ve ilçe tarım müdürlükleri tarafından dışarıdan fidan getirilerek çiftçilere dağıtılmıştır. Ancak, dışarıdan getirilen zeytin fidanları Çoruh Vadisi'nde tutunamamış ve istenilen randıman elde edilememiştir. Nitekim en son 1992 yılında Bursa'dan getirilen 2500 zeytin fidesi Yusufeli ilçesindeki üreticilere dağıtılmış fakat bu fidanların bir kısmı kurumuş, bir kısmı da çok cılız kalmış gelişme imkânı bulamamıştır.

İnceleme alanında zeytin fidesi genelde meyve veren ağacın turp olarak adlandırılan kökünden elde edilmektedir. Bu şekilde zeytin fidelerinin elde edilmesi başlı başına bir sanat, bir tecrübe işidir. Burada yetişen ağaçlardan elde edilen fidanlar yöreye kolay uyum sağlamaları bakımından avantajlıdır. Köklerden balta ve kazma yardımıyla kökteki kollar (kanırmaç usulüyle) ayrılarak fidan temin edilmektedir. Kökten temin edilecek dal en az 2 cm en fazla 12 cm kalınlığında gövdeler hastaliksız, düzgün ve mümkün olduğu kadar yarasız olmalıdır. Ayrıca elde edilecek olan dalların kökten ayrılması esnasında yaralanmamasına dikkat edilir. Çünkü kök veya gövdedeki kabuklar zarar görürse fidan kurur. Fidan dikildikten sonra gövdedeki kabuklarda herhangi bir zedelenme görülürse çamurla sıvanmalı ve üzeri bezle sarılmalıdır. Bu durum sadece zeytin için değil bütün ağaçlar için geçerlidir. Ağacın kabukları zarar gördüğünde gövde korumasız kalmakta su kaybı olmakta burada yara açılmakta ve 5-6 ay içinde ağaç kurumaktadır. Köklerden elde edilecek fidanların dikimi aynı gün yapılmalı, şayet dikim aynı gün yapılamayacaksa kökler su içinde bekletilmelidir. Yukarıda anlatıldığı gibi, çok zahmetli olan bu fidan temin etme yöntemi yöre çiftçisi için çok basit bir uğraştır. Gerçekten de çiftçiler istedikleri zeytinden fidan temin edebilirler. Şayet, fidan temin edilmek istenen ağacın kökünde fidan temin etmeğe elverişli kol yoksa, bu ağacın kökü 15-20 cm daha toprakla doldurulmak-

ta, köstebek denilen bu yöntemle ağacın kökünden çok sayıda yeni filizler çıkmaktadır. Bu filizler 2-3 yıl sonra "kanırmaç" usulüyle, ağacın kökünden ayrılmakta ve yeni fidan elde edilmiş olmaktadır. Fidan dikiminde kireç ve hayvan gübresiyle karışmış topraklar tercih edilmektedir. Fidan dikildikten sonra toprağın durumuna göre bir iki haftada bir sulanmalı, fidan tuttuktan sonra sulama seyrekleştirilebilir. Ancak, yine de incir, üzüm asmısı, kavak ve nar ağacı dikimine göre zeytin dikimi çok zahmetlidir. Fidan dikiminde, fidanın kökü kazılan çukurun tam dip kısmına değil de bunun 15-20 cm üzerine denk gelecek şekilde dikilmeli sonra kireç ve gübre karışımı toprakla çukur doldurulmalı, toprak içerisinde gözenekleri azaltmak için toprak sıkıştırılmalıdır. Bunun için en basit yöntem, toprağın ayaklarla çiğnenmesidir. Çünkü gözenekler fazla olursa, taze dikilmiş fidan ihtiyacı olan su ve mineralleri almakta zorlanır ve tutunamaz.

Fidanlar delicelerden temin edildiyse bunların aşılınması gerekmektedir. Böyle bir durumda dikilen Delice'nin gövdesi aşı için elverişli bir boyuta geldiğinde (yaklaşık 4-5 cm) aşılmalıdır. Aşı topraktan 15-20 cm yukarıdan yapılmalıdır. Delicelerin aşılmasında hem "göz" hem de "kalem" aşısı yapılabilir. Ancak, gerek yapılışının kolay olması gerekse aşının tutma ihtimalinin yüksek olması nedeniyle göz aşısı tercih edilmektedir. Aşı yapılan yerin hava almayacak şekilde kapatılması ve üzerinin bir bezle sarılması gerekmektedir. Bu iş için de daha çok bal mumu kullanılmaktadır. Aşılama, bütün ağaçlarda olduğu gibi ilkbaharda yapılmalıdır. Çiftçiler bu dönemi "ağacın gövdesine su yürümeğe başlama dönemi" olarak adlandırılmaktadır. Bu dönem ülkemizde 15 Mart - 15 Haziran arasındaki süreyi kapsamaktadır.

Dikilen zeytinden 2-3 yıl sonra ürün alınabilir. Fakat bu zeytin ağacının 2-3 yılda meyve verdiğini göstermez. Çünkü toprağa dikilen fidanın da 2-3 yaşında olduğunu düşünürsek, zeytin ilk meyvesini 5-6 yıl sonra verebilir. Ekonomik anlamda zeytin hasadına dikimden 10-15 yıl sonra geçilmektedir. Zeytin ağacı uzun ömürlü olduğu için yüzlerce yıl ürün alma imkânı vardır. Araştırma sahasında gövdeleri 1-1.5 m çapında 250-300 yaşında olduğu tahmin edilen zeytin ağaçları mevcuttur. Ancak, Çoruh Vadisi'ndeki zeytinlikler genelde 20-30 yaşındaki ağaçlardan ibaret olup, boyları 4-5 m'yi geçmemektedir. Bunun yanında 100-200 yaşında ve 8-10 metre boyunda ağaçlardan oluşan bahçeler de bulunmaktadır.

Zeytinliklerde verimi artırmak için sulama, gübreleme, ilaçlama ve budama gibi işlemlerin yapılması gerekmektedir. Bu işlemleri sahadaki zeytinliklerde kısaca şu şekilde özetlemek mümkündür. Zeytinliklerin bulunduğu saha ve su imkânına göre, yılda 5 - 8 defa sulanması gerekmektedir<sup>8</sup>. Zengin bir su potansiyeline sahip olan Çoruh Vadisi'ndeki zeytinliklerin sulama ile ilgili herhangi bir sorunları yoktur.

8- Tarım Bakanlığı Ziraat İşleri Genel Müdürlüğü Teknik Ziraat Keşkilatı, a.g.e.e, s. 119, 1966, Ankara.



Zeytin bahçelerinin üzerindeki dağlık alanlardan kaynağını alan sular arklar ve borular vasıtasıyla bahçelere verilmektedir. Yol kenarlarındaki ve çok eğimli yamaçlardaki zeytinlikler kış mevsimi hariç yılın her mevsimi sulanmaktadır. Bir bakıma ağacın dibinden su eksik olmamaktadır. Aslında bu tip bir sulama ağacın daha iyi gelişmesi için elverişli olabilir, ancak çiçeklerin dökülmesine sebep olması ve az meyve vermesi nedeniyle mahsurludur.

Yusufeli İlçe Tarım Müdürlüğü'nden edindiğimiz, bilgilere göre, gübreleme bakımından zeytin ağacının mahsül verimine göre gübrenilmesi gerekmektedir. Araştırma sahamızda ortalama 20-25 kg zeytin veren bir ağaca ortalama 1.5-2 kg amonyum sülfat, 1.5-2 kg süper fosfat, 0.5-1 kg potasyum sülfat gübresi verilmelidir. Ancak Çoruh Vadisi'ndeki Zeytinliklerde çiftçiler sulamada göstermiş oldukları cömertliği, maliyetinden dolayı gübrelemede göstermedikleri aşikârdır.

Zeytinliklerde ilâçlama, zeytin sineği, zeytin güvesi, zeytin dal kanseri, halkalı lekeye karşı yapılmaktadır. Çoğu zaman ilâçlama yapılmamakla birlikte, ilâç kullananlarda geliş güzel ilâçlama yapılmaktadır. İlçe Tarım Müdürlükleri her konuda olduğu gibi ilâçlama konusunda da yardımcı olmalarına rağmen çiftçilerden pek şikâyet gelmediği için inceleme alanındaki zeytinliklerde düzenli bir ilâçlama yapılmamaktadır.

Zeytinlerin budanması sırasında da dikkat edilmesi gereken bazı hususlar bulunmaktadır. Zeytin verimsiz topraklarda rahatlıkla yetişmesi ve verimsiz arazileri kıymetlendirmesi bakımından çok önemlidir. Fakat, yavaş büyüdüğü için budama zeytinde filizlenmeyi tahrip etmektedir. Bu nedenle zeytin ağacında budama iki yılda bir fakat, bol mahsül yılı sonunda yapılmalıdır. Çünkü bütün ağaçlar gibi zeytin de bir yıl çok, bir yıl az meyve vermektedir. Verimin çok olduğu yılı takip eden yıl bitkinin dinlenme dönemi olduğu için budamanın bu dönemde yapılması gerekmektedir. Ağacı erken mahsüle yatırmak için ilk senelerde budama en az seviyede tutulmalıdır. Gövde ile seçilmiş bulunan ana yan dallar muhafaza edilir ve ağaç mahsüle yatıncaya kadar başka budama yapılmamalıdır<sup>9</sup>. Böylece ağacın erken ve bol meyve vermesi sağlanmış olur. Yaşlı ağaçlarda gençleştirmek için daha büyük oranda budama yapılabilir. Bu durum bir müddet ağacın az meyve vermesine neden olabilir. Fakat yeni dallar yetiştikten sonra, ağaç önceki durumuna göre daha fazla ürün vermeğe başlayacaktır. Ağaçlar ilkbahar mevsimi başında budanmalıdır. Bunda dikkat edilmesi gereken husus şiddetli soğuklar geçtikten sonra fakat, ağaçlara bol su yürümeden evvel olmalıdır. Yine çok budama ve kalın dal kesiminden sakınılmalıdır. Budamada ağaçların tepe kısımlarını çok açmak ve dalları güneşe bırakmak doğru değildir. Zayıf ağaçlar daha çok budanmalı, kuvvetli ağaçlar ise daha az budanmalıdır. Budamada ağacın dal ve gövdesine en az zarar vermek için küçük dalların kesiminde makas, büyük dalların kesiminde testere kullanılmalıdır.

9- Tarım Bakanlığı Zeytincilik Enstitüsü Müdürlüğü Zeytin Yetiştiriciliği, Tercüme Yayınları, No. 4, s. 133-134, 1971, Bornova-İzmir.

Çoruh Vadisi'ndeki zeytinlikler yöre çiftçisinin en önemli gelir kaynağını oluşturduğu için zeytinliklerin imkânlar ölçüsünde oldukça bakımlı olduğu söylenebilir. Budamayı çiftçiler bizzat kendileri yaptıkları gibi bu konuda pratik kazanmış kişilere ücret karşılığı da yaptırılmaktadır. Yukarıda araştırma sahasındaki zeytinliklerin fidan dikiminden meyve verim aşamasına kadar olan safhaları anlatılmaya çalışılmıştır. Bundan sonra da zeytinin dağılışı, üretimi ve nasıl değerlendirildiği hakkında bilgi verilmeğe çalışılacaktır.

### Zeytinliklerin Dağılışı

Çoruh Vadisi'nde zeytinlikler en kuzeyde Gürcistan sınırındaki Muratlı'dan başlamakta, en güneyde Yusufeli'ye kadar yayılış göstermektedir (Fotoğraf 3). Araştırma sahasında zeytin 600 m yükseltiye kadar çıkmaktadır. Arazi gözlemleri sırasında Yusufeli İlçe merkezinin yaklaşık 7 km kuzeyindeki Bahçeli köyü sınırları içerisindeki Derekapı mevkiinde Bağlı mezraasında zeytinin 600 m'de yetiştiği tesbit edilmiştir (Fotoğraf 4). Burası Yılmaz Ağaoglu adındaki emekli bir memurun oluşturduğu zeytin fidanlığıdır.

Bu fidanlık Barhal Çayı Vadisinin güneye bakan yamacında etrafı kayalıklarla çevrili korunaklı bir konuma sahiptir. Zeytinliklerin dağılışında bakı önemli bir faktör olup, güneye bakan yamaçlardaki zeytinlikler kuzeye bakan yamaçlara göre 50-100 m daha yükseğe çıkabilmektedir. Çoruh Vadisi'nde zeytinlikler Artvin Merkez ilçeye bağlı Kamburlu ve Yusufeli ilçesine bağlı Sebzeçiler köyü



**Fotoğraf 4:** Yusufeli'nin Bahçeli Köyünde 600 m. Yükseklikte Bulunan Zeytinlikler.  
**Photo 4 :** The Olive yard at the height of 600 m. in Bahçeli village, Yusufeli.

arasında yoğunluk kazanmıştır(Şekil 2). Artvin'in kuzeyinde Muratlı'ya kadar olan sahada zeytin bahçelerine rastlanmamaktadır. Ancak, evlerin önündeki bahçelerde bir iki ağaç bulunmaktadır. Bunun temel sebebi, buralardaki arazilerin daha fazla gelir getiren ürünlere ayrılmış olmasıdır. Nitekim, Borçka ilçe merkezine yakın köylerde fındık bahçeleri bulunurken, daha kuzeye gidildikçe Karşıköy'den itibaren çay bahçeleri başlamakta ve Muratlı'ya kadar devam et-

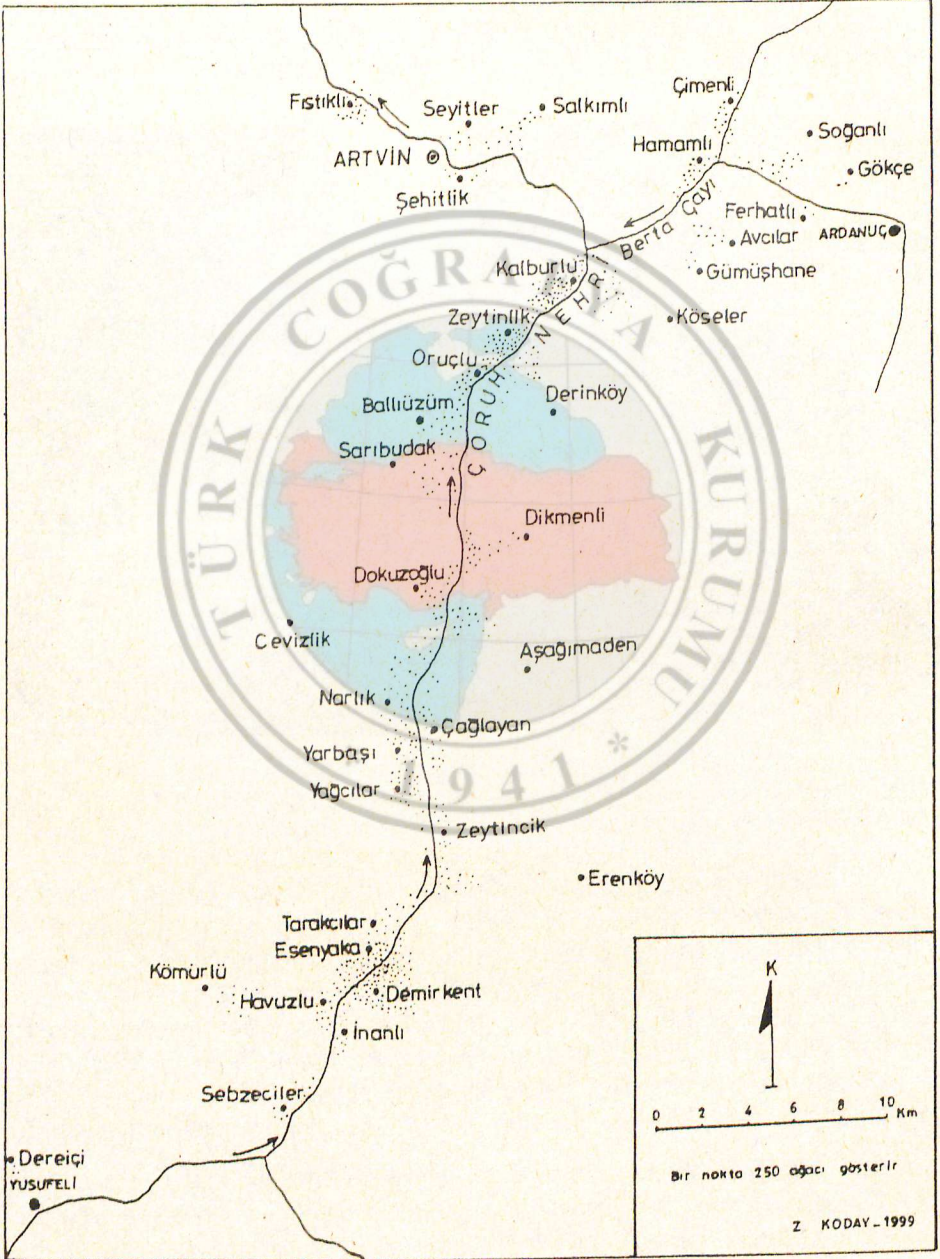


**Fotoğraf 5:** Yusufeli Kasabasında Caddeleri Süsleyen Zeytin Ağaçları  
**Photo 5:** Olive trees decorating the streets in the district of Yusufeli.

mektedir. İnceleme alanımızdaki zeytinliklerin tamamı İspir-Borçka arasında uzanan Çoruh Vadisi içinde yer almış olup, Çoruh'un yan kolları üzerinde zeytinlikler iç kısımlara doğru sokulma imkânı bulamamışlardır. Nitekim, Çoruh'a karışan Murgul, Berta, ve Oltu Çayı vadilerinde zeytinlikler tutunmamışlardır. Bunun sebebi bu vadilerin fazla derin olmamaları nedeniyle çevredeki dağlık alandan gelen soğuk baskınlarına açık olmalarıdır. Oysa Çoruh Vadisi yer yer 1500-2000 m derinliğinde olup, çevredeki dağlık alanlarda dondurucu soğuklar görülürken, bu vadi tabanında nisbeten sıcak hava şartları hüküm sürmektedir.

Çoruh Vadisi'nde ekonomik anlamda zeytinlikleri Artvin Merkez ilçe, Yusufeli ve Ardanuç ilçelerinde bulunmaktadır. İlçe Tarım Müdürlüklerinden ve yörede yapılan anketlerden yerleşim birimlerine göre ağaç sayıları ve ortalama verim tesbit edilmeğe çalışılmıştır. 1997 yılı itibariyle Artvin Merkez ilçesinin ağaç sayısı 79750, Yusufeli ilçesinin 79700 iken Ardanuç da ise 7940 ağaç bulunmak-

taydı. Artvin Merkez ilçede 16 köyde, Yusufeli ilçesinde 15 köyde, Ardanuç ilçesinde ise 5 köyde zeytinlikler bulunmaktadır.



Şekil 2: Çoruh Vadisinde Zeytinliklerin Dağılışı.

Figure 2: The distribution of the olive field in Çoruh Valley.

Köylere göre zeytin dağılışına gelince (Tablo 1); Yusufeli ilçesinde, Demirkent köyü 19928 ağaç ile ilk sırada yer almakta olup, bu ilçedeki toplam zeytin ağacı varlığının % 25'ini oluşturmaktadır. Yusufeli ilçesinde ağaç sayısı bakımından Demirkent'i, Yağcılar (6902 ağaç), Yarbaşı (6231 ağaç) ve Çağlayan (5317 ağaç) köyleri takip etmektedir. Artvin Merkez ilçesine bağlı köyler arasında en fazla ağaç Kalburlu köyünde bulunmaktadır. 1997 yılı itibariyle 12381 zeytin ağacının bulunduğu bu köy ilçedeki toplam zeytin ağaçlarının (79750) % 15.5'ini oluşturmaktadır. Merkez ilçede zeytin ağacı sayısı bakımından Kalburlu köyünü, Zeytinlik (10940 ağaç), Derinköy (5269 ağaç), Dikmenli ( 5166 ağaç) köyleri izlemektedir.

Ardanuç ilçesinde ise en fazla ağaç 4035 ağaç ile Soğanlı köyünde bulunmaktadır. Bunu Avcılar (1863 ağaç) ve Gümüşhane (1036 ağaç) köyleri takip etmektedir.

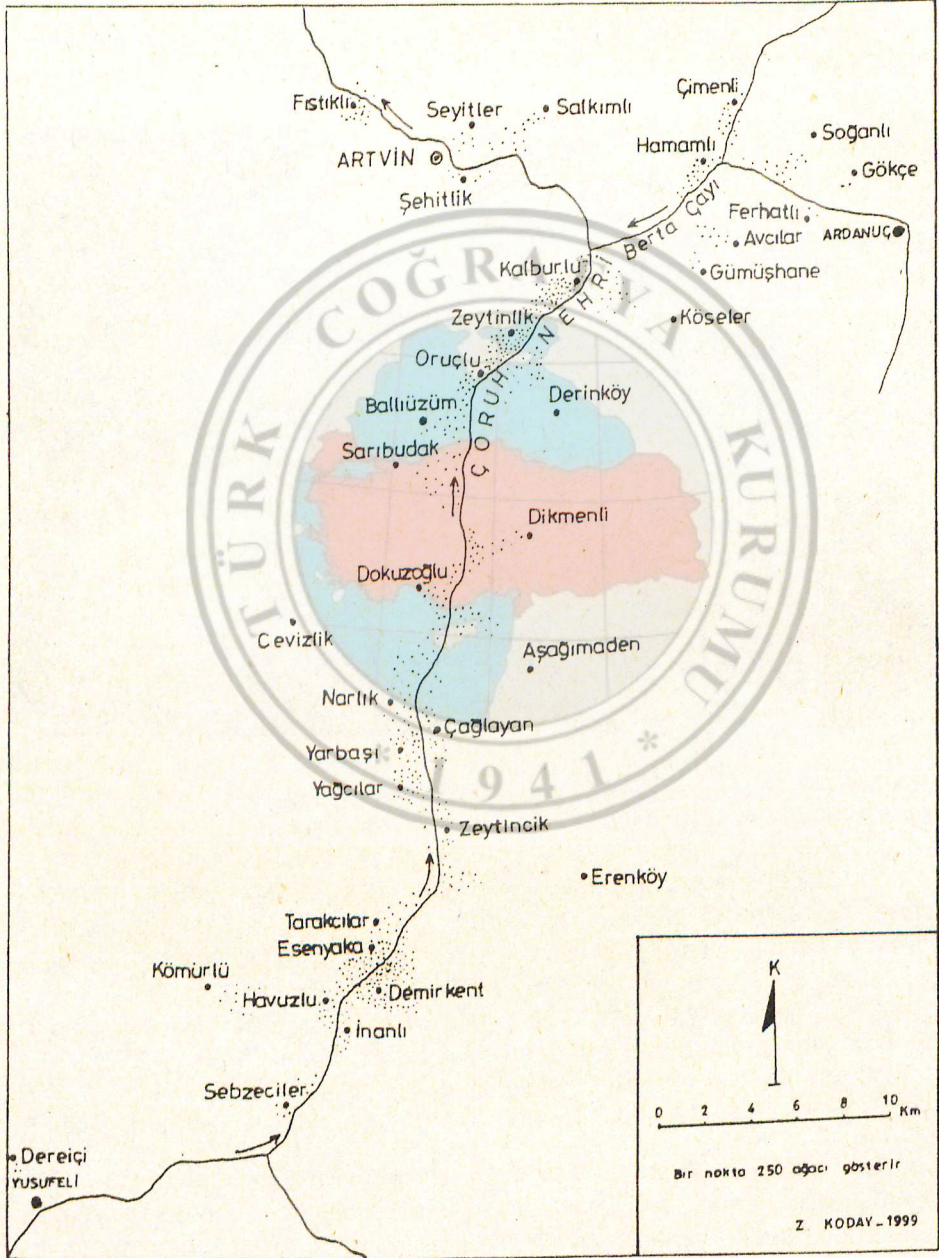
Burada dikkatimizi çeken husus her üç ilçenin de ağaç sayısı bakımından önde gelen köylerinin komşu olmaları veya birbirine yakın mevkilerde yer almalarıdır (Şekil 2). Sonuç olarak Çoruh Vadisi'nde zeytinliklerin yoğunluk kazandığı alanlar Yusufeli'nin Sebzeçiler köyü ile Artvin Merkez ilçenin Kalburlu köyleri arasında bulunmaktadır. Burada Çoruh Vadisi kabaca güney-kuzey doğrultusunda uzanış gösterdiğinden zeytinliklerin dağılışında baki faktörü hemen hemen ortadan kalkmış olup, vadinin her iki yamacında da zeytinlikler bulunmaktadır.

### Zeytin Üretimi

Araştırma sahasında zeytinin hasadı Kasım ayı başında başlamakta mevsimlerin seyrine ve meyvenin olgunlaşma durumuna göre Ocak ayı sonuna kadar devam etmektedir. Arazi incelemelerimizi yaptığımız Aralık ayının ilk haftasında yöredeki zeytinlerin daha yarısı bile hasat edilmemişti. Oysa ülkemizin en fazla zeytinliklerinin bulunduğu Ege, Marmara ve Akdeniz Bölgelerinde hasada Eylül ayı sonunda başlanmakta, Kasım ayı ortalarında hasat sona ermektedir. Ancak, şu durumu da belirtelim ki, Batı Anadolu'daki zeytinliklerde hasat güneyden kuzeye doğru gecikmektedir. Bu durum mevsimlerin seyrinin doğal bir sonucu olarak cereyan etmektedir.

Araştırma sahasında genelde zeytin elle toplanmaktadır. Taze esnek dallar üzerindeki zeytinler elle sıyırılma yöntemiyle toplanırken, kalın dallarda ve çatallanan kollar üzerinde bulunan zeytinler elle bir bir toplanmaktadır. Ağacın gövdesinden uzak uç dalların hasadı için mutlaka merdiven kullanılmaktadır. Ağaca veya merdivene çıkan insanlar yanlarında bulunan sepet veya kovalara zeytini toplamaktadırlar. Zeytin ağaçlarının dipleri daha önce ot ve çöplerden temizlendiği için yere düşen zeytinler de buradan toplanmaktadır. Fakat, bazen ağaçların altına genişçe bir bez veya battaniye serilmekte yukarıdan elle sıyırma, silkeleme, sııklarla çırpma gibi yöntemlerle ağacın dalından koparılan zeytinler yer-

tađdı. Artvin Merkez ilçede 16 köyde, Yusufeli ilçesinde 15 köyde, Ardanoç ilçesinde ise 5 köyde zeytinlikler bulunmaktadır.



Şekil 2: Çoruh Vadisinde Zeytinliklerin Dağılışı.  
Figure 2: The distribution of the olive field in Çoruh Valley.

Köylere göre zeytin dağılışına gelince (Tablo 1); Yusufeli ilçesinde, Demirkent köyü 19928 ağaç ile ilk sırada yer almakta olup, bu ilçedeki toplam zeytin ağacı varlığının % 25'ini oluşturmaktadır. Yusufeli ilçesinde ağaç sayısı bakımından Demirkent'i, Yağcılar (6902 ağaç), Yarbaşı (6231 ağaç) ve Çağlayan (5317 ağaç) köyleri takip etmektedir. Artvin Merkez ilçesine bağlı köyler arasında en fazla ağaç Kalburlu köyünde bulunmaktadır. 1997 yılı itibariyle 12381 zeytin ağacının bulunduğu bu köy ilçedeki toplam zeytin ağaçlarının (79750) % 15.5'ini oluşturmaktadır. Merkez ilçede zeytin ağacı sayısı bakımından Kalburlu köyünü, Zeytinlik (10940 ağaç), Derinköy (5269 ağaç), Dikmenli ( 5166 ağaç) köyleri izlemektedir.

Ardanuç ilçesinde ise en fazla ağaç 4035 ağaç ile Soğanlı köyünde bulunmaktadır. Bunu Avcılar (1863 ağaç) ve Gümüşhane (1036 ağaç) köyleri takip etmektedir.

Burada dikkatimizi çeken husus her üç ilçenin de ağaç sayısı bakımından önde gelen köylerinin komşu olmaları veya birbirine yakın mevkilerde yer almalarıdır (Şekil 2). Sonuç olarak Çoruh Vadisi'nde zeytinliklerin yoğunluk kazandığı alanlar Yusufeli'nin Sebzeçiler köyü ile Artvin Merkez ilçenin Kalburlu köyleri arasında bulunmaktadır. Burada Çoruh Vadisi kabaca güney-kuzey doğrultusunda uzanış gösterdiğinden zeytinliklerin dağılışında bakı faktörü hemen hemen ortadan kalkmış olup, vadinin her iki yamacında da zeytinlikler bulunmaktadır.

### Zeytin Üretimi

Araştırma sahasında zeytinin hasadı Kasım ayı başında başlamakta mevsimlerin seyrine ve meyvenin olgunlaşma durumuna göre Ocak ayı sonuna kadar devam etmektedir. Arazi incelemelerimizi yaptığımız Aralık ayının ilk haftasında yöredeki zeytinlerin daha yarısı bile hasat edilmemişti. Oysa ülkemizin en fazla zeytinliklerinin bulunduğu Ege, Marmara ve Akdeniz Bölgelerinde hasada Eylül ayı sonunda başlanmakta, Kasım ayı ortalarında hasat sona ermektedir. Ancak, şu durumu da belirtelim ki, Batı Anadolu'daki zeytinliklerde hasat güneyden kuzeye doğru gecikmektedir. Bu durum mevsimlerin seyrinin doğal bir sonucu olarak cereyan etmektedir.

Araştırma sahasında genelde zeytin elle toplanmaktadır. Taze esnek dallar üzerindeki zeytinler elle sıyrıma yöntemiyle toplanırken, kalın dallarda ve çatalanan kollar üzerinde bulunan zeytinler elle bir bir toplanmaktadır. Ağacın gövdesinden uzak uç dalların hasadı için mutlaka merdiven kullanılmaktadır. Ağaca veya merdivene çıkan insanlar yanlarında bulunan sepet veya kovalara zeytini toplamaktadırlar. Zeytin ağaçlarının dipleri daha önce ot ve çöplerden temizlendiği için yere düşen zeytinler de buradan toplanmaktadır. Fakat, bazen ağaçların altına genişçe bir bez veya battaniye serilmekte yukarıdan elle sıyırma, silkeleme, sıyrıla çırpma gibi yöntemlerle ağacın dalından koparılan zeytinler yer-

**Tablo 1 : Artvin İlinde Köylere Göre Zeytin Ağaç Sayısı (1998)**  
**Table 1 : The number of olive trees in the villages of Artvin (1998).**

Köyün Adı	Bağlı Olduğu İlçe	Ağaç Sayısı
Aşağımaden	Merkez İlçe	4009
Ballüzüm	Merkez İlçe	4443
Çimenli	Merkez İlçe	4374
Derinköy	Merkez İlçe	5269
Dikmenli	Merkez İlçe	5166
Dokuzoğlu	Merkez İlçe	4394
Fıstıklı	Merkez İlçe	4215
Hamamlı	Merkez İlçe	4059
Kalburlu	Merkez İlçe	12381
Köseler	Merkez İlçe	4810
Oruçlu	Merkez İlçe	4353
Salkımlı	Merkez İlçe	4045
Sarıbudak	Merkez İlçe	4175
Seyitler	Merkez İlçe	1750
Şhitlik	Merkez İlçe	1367
Zeytinlik	Merkez İlçe	10940
Avcılar	Ardanuç	1863
Gümüşhane	Ardanuç	1036
Soğanlı	Ardanuç	4035
Serhatlı	Ardanuç	564
Gökçe	Ardanuç	442
Cevizlik	Yusufeli	4496
Çağlayan	Yusufeli	5317
Demirkent	Yusufeli	19928
Dereici	Yusufeli	546
Erenköy	Yusufeli	4034
Esenyaka	Yusufeli	9114
Havuzlu	Yusufeli	4600
İnanlı	Yusufeli	3200
Kömürlü	Yusufeli	2416
Narlık	Yusufeli	2890
Sebzeciler	Yusufeli	2576
Tarakçılar	Yusufeli	3500
Yağcılar	Yusufeli	6902
Yarbaşı	Yusufeli	6231
Zeytincik	Yusufeli	3950

Kaynak : Artvin Tarım İl Müdürlüğü Verilerinden Derlenmiştir.

deki sergiye düşmekte ve buradan kolayca toplanmaktadır. Ağaç altındaki sergi sadece yerden kolay toplanmasına yardım etmez, aynı zamanda yere düşen zeytinlerin zedelenme ve yaralanmalarını da önler. Zeytin toplamada en pratik



yöntem sırıkla çırpmadır.

Fakat, ağacın asıl meyveyi veren taze dalları büyük zarar görmekte ertesi yıl ürün verimi yarı yarıya azalmakta ağacın kendini toparlaması uzun zaman almaktadır. Araştırma sahasındaki zeytinliklerde sırıkla çırpma merdiven yardımıyla dahi toplanamayan uç dallar için uygulanmaktadır. Bir de zeytini çok olup toplamakta güçlük çeken aileler zaman zaman ürününü sırıkla çırpılmaktadırlar.

Zeytin hasadında uygulanan bir başka yöntem ise, dalların silkelen-mesidir. Bu olay daha çok olgunlaşmış yağlık zeytinler için uygulanmaktadır. Yeşil olarak toplanan sofralık zeytinlerin sapı ağaca sıkı sıkıya bağlı olduğundan silkelemeyle de kolay kolay yere düşmez. Zeytin toplayıcılığı maharetli ve ucuz iş gücü gerektirmektedir. Çünkü, ağaca çıkmak, merdivenle dallardan zeytin toplamak zor ve zahmetlidir. Ayrıca ağaçlar da zeytinler dalların uç kısmında yer aldığından zeytinlerin bir kısmı toplanmadan ağaçların üzerinde kalmaktadır. Bu şekilde ürün kaybı itina ile toplanan bahçelerde % 5 iken, gelişi güzel toplanan bahçelerde % 10 kadardır.

Araştırma sahasında çiftçi ailesi başına ortalama 20-25 kadar ağaç düşmektedir. İnceleme sahasında ortalama zeytin ağaçlarından 18-20 kg meyve alınmaktadır. 25 zeytin ağacı bulunan bir aile yaklaşık 500 kg. zeytin toplamaktadır. 1998 yılı itibariyle 1 kg yeşil zeytin ortalama 500 000 TL.sından satılmaktaydı. Böyle bir durumda bir çiftçi ailesi 25 ağaçtan yaklaşık 250 milyon TL.sı gelir kazanmaktaydı. Bunlarda daha çok 20-30 yaşındaki nisbeten genç sayılabilecek küçük ağaçlardan oluştuğu için aileler bütün ağaçlardan tek tek itinalı bir şekilde zeytinleri toplamaktadırlar. Ağacın şekli büyüklüğü ve meyve verme durumuna göre bir kişi günde 20-30 kg zeytin toplayabilmektedir. Silkeleme ve sırıkla çırpma yöntemiyle yapılan toplamalarda bu miktar 100-150 kg'ı bulmaktadır.

Çoruh Vadisi'nde toplanan zeytinlerin ortalama % 80'i sofralık, % 20'si yağlık olarak değerlendirilmektedir. Sofralık zeytinler toplandığı haliyle doğrudan pazarlandığı gibi salamura yapılmak suretiyle de pazarlanmaktadır.

Yıllar itibariyle ağaç sayısı ve zeytin üretiminde artma veya azalmalar meydana gelebilmektedir. Azalışta ağaçların fizyolojik dinlenme sebebiyle bir yıl fazla, bir yıl az ürün vermeleri ve ilkbaharda görülen geç don olayları etkili olmaktadır. Artışta ise yeni fidanların dikilmesi rol oynamaktadır. Nitekim 1996 yılı itibariyle Artvin ilinde toplam zeytin alanı 495 ha iken, bu alan 1997 yılında 490 hektara düşmüştür. Meyve veren ağaç sayısı ise 1996'da 160870 iken 1997'de 167390'na çıkmıştır (Tablo 2). Zeytin alanlarında ve ağaç sayısında il genelinde ve ilçeler bazında önemli değişiklikler olmamıştır. Fakat üretim bakımından karşılaştığımızda büyük değişiklikler meydana gelmiştir. Nitekim, 1996 yılında 1367.4 ton olan üretim, 1997'de % 66 artarak 2074 ton olarak gerçekleşmiştir. Çoruh Vadisi'ndeki ilçeler bazında zeytin ağaç sayısı ve alanları bakımından Artvin Merkez ilçe ile Yusufeli ilçesi başa baş bir durum göstermektedir. Ancak,

**Tablo 2 :** Artvin'de İlçelere Göre Zeytin Üretimi (1997).  
**Table 2:** The production of olives in the districts of Artvin 1997.

İlçe Adı	Alanı(ha)	Ağaç Sayısı	Üretim	Sofralığa Ay- rılan (Ton)	Yağ Çıkarmaya Ayrılan (Ton)
Merkez	205	79750	1196	896	300
Ardanuç	85	7940	81	70	11
Yusufeli	200	79700	797	747	50
Toplam	490	167390	2074	1713	361

Kaynak : Artvin Tarım İl Müdürlüğü Verilerinden Derlenmiştir.

üretim bakımından Artvin Merkez ilçenin ağaç başına verimi (15 kg) Yusufeli ilçesine göre (10 kg) daha yüksektir. Bu nedenle merkez ilçe üretimde birinci sırada yer almaktadır.

Çoruh Vadisi'ndeki zeytinler ülkemizde "Yusufeli zeytini" olarak bilinmesine rağmen, yörede "butko" ve "sat" olmak üzere iki zeytin türü bulunmaktadır. Butko zeytin salamura yapıldığında uzun ömürlü olup, daha çok üretildiği mahalde kullanılmaktadır. Göç olayının etkili olduğu yörede aileler zeytinin bir kısmını göç etmiş olan akrabalarına göndermektedirler. Böylece dolaylı da olsa Çoruh Vadisi'nin zeytinleri ülkemizin batı bölgelerinde de tüketilmektedir. "Sat" zeytin ise, çekirdeğinden kolay ayrılması, parlak görünümü ile dikkat çekmekte olup, Erzurum, Bayburt ve İspir'e pazarlanmaktadır. Yörede "çamiç" olarak adlandırılan bir başka zeytin daha vardır. Bu zeytin yaşlı ağaçların dallarının uç kısmından toplanan özel büyük zeytinlere verilen bir isim olup, farklı bir tür zeytin ağacı değildir. Çamiç zeytin genelde karışık halde toplanan zeytinlerin içerisinde iri tanelerin bir bir ayrılmasıyla her 100 kg da 5 kg elde edilebilmektedir. Bu zeytin genelde pazara sürülmeyip, üreticiler tarafından tüketilir veya akrabalarına hediye olarak göndermektedirler.

Zeytinin yoğun olarak yetiştirildiği yerleşim birimlerinde aileler yemeklerinde yaygın olarak zeytin yağı kullanılmaktadır. Bu nedenle de hemen her aile bahçesinden elde etmiş olduğu zeytinlerin bir kısmını yağ elde etmek amacıyla ayırmaktadırlar. İnceleme alanında Yağcılar ve Zeytincik köylerinde yağ evi olarak adlandırılan iki tane yağ değirmeni, Oruçlu köyünde de bir yağ fabrikası bulunmaktadır.

Arazi incelemelerimiz sırasında yağ fabrikası kapalı olduğu için fabrika hakkında ayrıntılı bilgi alınamamıştır. Fakat, Erzurum-Artvin Karayolunun kenarında bulunan bu tesis aslında fabrika olmayıp, bir yağ atölyesidir. Zaten yöre sakinleri de burada fazla yağ elde edilmediğini bu tesisin çoğu yıllar üretim bile yapmadığını beyan etmişlerdir.

Yağcılar ve Zeytincik köylerinde bulunan yağ değirmenleri sadece bu köylere değil çevre köylere de hizmet vermektedir. Yağ elde etmek isteyen aileler çuvalara koydukları zeytinleri değirmene getirip, bırakmaktadırlar. Çuvaların kime ait olduğu yazılı olup, zeytinleri işleyen değirmenci herkesin yağını ayırmakta, sahipleri geldiğinde de zeytininden çıkan yağı teslim etmektedir. Değirmenci ücret olarak, işlemiş olduğu her 80 kg zeytin için 2 kg yağ almaktadır. Ortalama 80 kg zeytinden 18-19 kg yağ elde edilmektedir. Fakat değirmencinin ücreti sabit olup, 80 kg zeytinden ne kadar yağ elde edilirse edilsin 2 kg yağ almaktadır.

Değirmende yağ elde edilmesini ise kısaca şöyle özetleyebiliriz. Zeytinler önce bir teknede yıkanıyor, daha sonra elektrikle çalışan değirmende öğütülüyor, öğütülen zeytinler ezilmiş olan çekirdek ve yağ ile birlikte çuvaların içerisine konularak preste sıkılıyor. Böylece çuval süzgeç görevi görüyor, yağ dışarıdaki kabin içerisine akarken çekirdek ve posası çuvalın içinde kalıyor. Daha sonra "tağar" adı verilen küplerin içerisine konulan yağlar, kaynar su ile üç dört defa dağlanır. Her seferinde küpün altındaki musluk açılıyor su buradan akıyor yağ üstte kalıyor. Su bitmek üzereyken musluk kapatılıyor ve küp tekrar kaynar su ile dolduruluyor. Asitinin alınması için yapılan bu işlem 3-4 defa bu şekilde tekrarlandıktan sonra yağ elde edilmiş oluyor. Suyu kaynatmak için presten çıkan zeytin curufu yakılmaktadır. Değirmende yan ürün olarak sabun da elde edilmektedir. Değirmende yağ elde etmek için doldurulan teknedeki zeytinlere hamur denilmektedir. Bir atölye günde 8-9 (1 hamur 80-100 kg). hamur zeytin işlemektedir. Değirmenler Kasım ayından Ocak ayı sonuna kadar çalışmakta olup, iki kişi rahatlıkla değirmendeki işleri yürütebilmektedir.

1994 yılı itibariyle ülkemizde 82 192 000 zeytin ağacı bulunmakta olup, bu ağaçlardan 1 400 000 ton zeytin üretimi gerçekleşmiştir. Bunun 350 000 tonu sofralık, 1 050 000 tonu da yağlık olarak değerlendirilmiştir. Böyle bir durumda ülkemizde üretilen zeytinin % 75'i yağ üretimi için % 25'i de sofralık olarak değerlendirilmektedir<sup>10</sup>. Oysa araştırma sahasında üretilen zeytinlerin (2074 ton) yaklaşık % 83'ü sofralığa ayrılırken (1713 ton) % 17'si (316 ton) yağlık olarak değerlendirilmektedir (Tablo 2).

1996 yılında ülkemizin meyve veren toplam zeytin ağaç sayısı 83200000

üretim ise 1800000 ton, aynı yıl Artvin ilinin meyve veren zeytin ağacı sayısı 160870, üretim ise 1367 ton olarak gerçekleşmiştir<sup>11</sup>.

### **Çoruh Nehri Baraj Projeleri ve Zeytinliklerin Geleceği**

Araştırma sahasındaki zeytinlikler daha öncede belirtildiği gibi, kuzeyde Muratlı'dan güneyde Yusufeli ilçe merkezine kadar olan sahada yayılış göstermiştir. Belirtilen bu sahada Muratlı, Borçka, Deriner, Artvin ve Yusufeli barajları inşa edilecektir. Zeytin bahçelerinin büyük bir bölümü vadi tabanından 150-200

10- DİE, Türkiye İstatistik Yıllığı, 1995.

11- DİE, Tarımsal Yapı (Üretim, Fiyat, Değer). Yay. No: 2097, Ankara 1998.

mere yüksekliğe kadar bulunmaktadır. Böyle bir durumda baraj projeleri tamamlandığında zeytinliklerin çoğu baraj suları altında kalacaktır. Nitekim, inşasına 1998 yılında başlamış olan ve 7 yıl sonra tamamlanacak olan Deriner barajı zeytinliklerin yoğun olarak bulunduğu kuzey sınırında Artvin-Kamburlu köyleri arasında inşa edilmekte olup, baraj gövdesi 207 metre yükseltiye ulaşacaktır(Fotoğraf 6). Baraj sularla dolduğunda ise, baraj suları güneyde Sebzeciler köyüne kadar yükselecektir. Daha öncede belirtildiği gibi Çoruh Vadisi'ndeki zeytinlikler yoğun olarak Kamburlu ve Sebzeciler köyleri arasında bulunmaktaydı. Bu durumda Çoruh Vadisi'ndeki zeytinliklerin hemen tamamı sular altında kalacaktır. Bir kısım zeytinlikler ise, baraj suları altında kalmamasına rağmen şantiye alanı olarak ve tali yollar açmak suretiyle tahrip edilecektir. Nitekim Sebzeciler köyünün zeytinlikleri bu amaçla ortadan kaldırılacaktır.



**Fotoğraf 6:** Deriner Barajı İnşa Alanı.

**Photo 6:** The construction area of Deriner Barrage.

Enerji şüphesiz ülkemiz için vaz geçilmez bir ihtiyaçtır. Bu nedenle burada inşa edilecek olan barajlar bir an önce tamamlanmalıdır. Fakat baraj suları altında kalacak zeytin ağaçlarının özel araçlar yardımıyla sökülerek aynı mevkide uygun yerlere dikilmesi kanaatindeyiz. Böylece hem verimsiz vadi yamaçları verimli sahalara haline gelecek hem de yörede yaşayan insanlar için zeytin önemli bir gelir kaynağı olmaya devam edecektir.

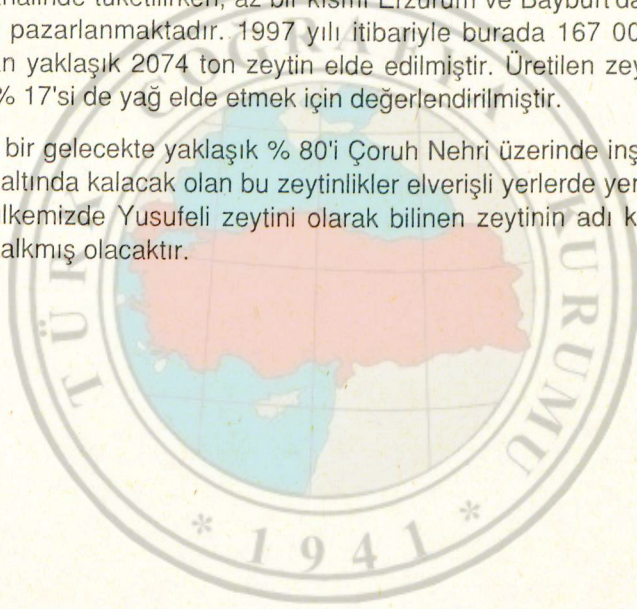
Devlet Su İşleri, yörede sular altında kalacak sahanın istimlak çalışmalarına yeni başlamış olup, istimlak da en yüksek bedelin birinci zeytin ağacına, ikinci

ceviz ağacına verilmesi şeklinde karar almıştır. Ancak, ağaç başına ödenecek para miktarı henüz belirlenmemiştir. Yakın bir gelecekte Çoruh Vadisi'nde bir renk değişmesi meydana gelecek ve yeşil zeytin bahçeleri mavi baraj sularına dönüşecektir.

### Sonuç

Çoruh Vadisi ülkemizin farklı bir yöresinde zeytinlikleri ile dikkati çekmektedir. Çok sarp vadi yamaçlarında taraçalama usulüyle zeytinlikler tesis edilmiştir. Sulama ve budama işlerinin muntazam yapıldığı zeytinlikler de gübreleme ve ilaçlama faaliyetlerinde pek bulunulmamaktadır. Üretilen zeytinlerin büyük bir kısmı mahalinde tüketilirken, az bir kısmı Erzurum ve Bayburt'da Yusufeli zeytini olarak pazarlanmaktadır. 1997 yılı itibariyle burada 167 000 kadar zeytin ağacından yaklaşık 2074 ton zeytin elde edilmiştir. Üretilen zeytinlerin % 83'ü sofralık, % 17'si de yağ elde etmek için değerlendirilmiştir.

Yakın bir gelecekte yaklaşık % 80'i Çoruh Nehri üzerinde inşa edilecek, baraj suları altında kalacak olan bu zeytinlikler elverişli yerlerde yeniden tesis edilmezse, ülkemizde Yusufeli zeytini olarak bilinen zeytinin adı kalacak, kendisi ortadan kalkmış olacaktır.



### Kaynakça

- AYBAR, C., 1944, "Türkiye'de Zeytincilik". Türk Coğrafya Dergisi, Sa:V-VI, s.153-165, Ankara.
- CEYLAN, S., 1995, "Artvin Yöresinin Coğrafyası", Atatürk Üniv. Sosyal Bil. Ens. (Yayınlanmamış Doktora Tezi), Erzurum.
- DOĞANAY, H., 1995, Türkiye Ekonomik Coğrafyası. Öz Eğitim Yay. No:6, İkinci Baskı. İstanbul.
- KALELIOĞLU, E., 1989, "Güneydoğu Anadolu Bölgesinin Tarımsal Yapısı" Atatürk Kültür, Dil ve Tarih Yüksek Kurumu Coğrafya Bilim ve Uygulama Kolu Cilt: 1, Sa.1, s.159,167, Ankara.
- KODAY, Z., 1995, "Hopa İlçesinin Coğrafyası, Atatürk Üniv. Sosyal Bil. Ens. (Yayınlanmamış Doktora Tezi), Erzurum.
- TIRAŞ, M., 1994, "Yusufeli İlçesinin Coğrafi Etüdü", Atatürk Üniv. Sosyal Bil. Ens. (Yayınlanmamış Doktora Tezi), Erzurum.
- TUNCEL, M., 1960, "Türkiye Coğrafi Bölgelerinin Ziraat Karakterleri" İst. Üniv. Coğ. Enst. Der. Cilt: 6, Sa: 11, s.76-101, İstanbul.
- YÜCEL, T., 1990, "Türkiye'de Zeytinliklerin Dağılışı". Atatürk Kültür Dil ve Tarih Yüksek Kurumu Coğrafya Bilim ve Uygulama Kolu, Coğrafya Araştırmaları Der. Cilt.1, Sa:2, s.1-10, Ankara.
- Tarım Bakanlığı Ziraat İşleri Genel Müdürlüğü Teknik Ziraat Teşkilât-ı El Kitabı. 1966, Ankara.
- Tarım Bakanlığı Zeytincilik Enstitüsü Müdürlüğü Zeytin Yetiştiriciliği. Tercüme Yayınları No.4, 1971, Bornova - İzmir.
- DİE. Türkiye İstatistik Yıllığı, 1995.
- DİE. Tarımsal Yapı (Üretim, Fiyat, Değer). Yay. No: 2097, Ankara 1998.