



Geliş Tarihi: 03.03.2023  
Kabul Tarihi: 27.03.2023  
Araştırma Makalesi/Research Article

## GÜRAY MÜZE KOLEKSİYONUNDA YER ALAN USTA MÜHÜRLÜ OSMANLI LÜLELERİ

### MASTER SEALED OTTOMAN BOWLS IN THE GURAY MUSEUM COLLECTION

**Ayşe BUDAK**

Doç. Dr. Nevşehir Hacı Bektaş Veli Üniversitesi Fen Edebiyat Fakültesi Sanat Tarihi Bölümü


[aysebudak@nevsehir.edu.tr](mailto:aysebudak@nevsehir.edu.tr)

 <https://orcid.org/0000-0001-8296-4986>

**Onur KUBAŞIK**

Nevşehir Hacı Bektaş Veli Üniversitesi Sosyal Bilimler Enstitüsü Sanat Tarihi Anabilim Dalı Yüksek Lisans  
Öğrencisi

[onurkbsk@hotmail.com](mailto:onurkbsk@hotmail.com)

 <https://orcid.org/0000-0002-8551-8938>

### Özet

Çeşitli keyif verici bitkiler ve özellikle tütün içiminde kullanılan lüle, sigara kullanım alışkanlığının ortaya çıkışına kadar Osmanlı sosyal hayatının önemli bir parçası haline gelmiştir. Tüm dünyada olduğu gibi kısa sürede hatırı sayılır kullanıcı kitlesine ulaşan tütün ile birlikte onun içim aleti olan lüle de bütün Osmanlı coğrafyasında kullanılmış ve üretilmiştir. Türkiye müzelerinin envanter ve depolarında oldukça fazla lüle bulunmaktadır. Lüleler genel olarak iki türe ayrılmaktadır. Saray için üretilenler ve halk için üretilenler. Saray için yapılanlar genel olarak "Tophane İşi" olarak adlandırılmaktadır. Diğer grup ise Halk Tipi'dir. Nevşehir'de bulunan özel müzelerden Güray Müze'de bir lüle koleksiyonuna sahiptir. Bu koleksiyon 30 parçadan oluşmaktadır ve bunların tümü halk tipi lülelerdir. Halk tipi üretimlerde tıpkı tophane işi lülelerde olduğu gibi üzerinde usta mührü, tarih ve süslemeler barındırmaktadır. Seramik üretimin yapıldığı tüm merkezlerde halk tipi lüle üretiminin varlığı bilinmektedir. Bu üretimi gerçekleştiren halk sanatçısı denilebilecek el sanatı ustalarının varlığı ürettikleri lülelerin üzerine işledikleri imzalarından bilinmektedir. Osmanlı coğrafyasında üretim yapmış bu halk sanatçılarından 7'sinin ürünü olan lüleler ise Güray Müze koleksiyonundadır.

Bu çalışmaya dâhil edilen yedi lüle ve sanatçının tanıtıldığı bu çalışmayla, Osmanlı lüle üreticisi el sanatı ustalarının eserlerinin, Osmanlı coğrafyasında üretim yapan diğer sanatçıların eserleri ile olan bağının, benzerliklerinin ve farklılıklarının ortaya konulması hedeflenmiştir. Bu sanatçıların eserlerinin tanıtılmasıyla hedeflenen, oldukça geniş bir coğrafyada karşılaşılan bu eserler ve sanatçıların ortak

üretim, dönem modasına katkı gibi yaklaşımlarının olup olmadığının tespitidir. İsimli halk ustalarının yanında en azından adlarını bildiğimiz ustalardan yedisinin eserlerinin tanıtılması da hedeflenmiştir. Bu nedenle çalışma, çizim ve fotoğraflarla desteklenmiştir.

**Anahtar Kelimeler:** Tütün, Lüle, Osmanlı Lüleçiliği, Güray Müze

## **Abstract**

The pipe bowl, a smoking instrument used for various pleasure-inducing herbs and especially tobacco, became an important part of Ottoman social life before the emergence of cigarette use. Like in the rest of the world, tobacco quickly gained a significant user base in Ottoman territory, and the pipe bowl, its smoking tool, was both used and produced throughout the region. Many pipe bowls are found in the inventories and storages of Turkish museums. The pipe bowls can generally be divided into two categories: those made for the palace and those made for the people. Palace pipe bowls are generally called "Tophane İşi." The other group is called "Halk Tipi" (Folk Type). Güray Museum in Nevşehir has a collection of 30 pipe bows, all of which are folk type. Like palace pipe bowls, folk type pipe bowls from the people's production have master stamps, dates, and decorations on them. The existence of folk type pipe bowl production is known in all centers where ceramic production is carried out. The existence of handicraft masters who can be called folk artists in this production is known from the signatures they worked on the pipe bowls they produced. Seven of the pipe bowls produced by these folk artists who have produced in the Ottoman territories are in the Güray Museum collection.

This study includes seven pipe bowls and introduces the artist, aiming to reveal the connection, similarities, and differences between the works of the Ottoman pipe bowls craftsmen and other craftsmen who produced in Ottoman territories. The aim of introducing the works of these craftsmen is to determine whether these works and artists have common production, period fashion contributions, and similar approaches encountered in a wide geography. The introduction of the works of at least seven masters whose names are known, in addition to the nameless folk masters, is also aimed. Therefore, the study is supported by drawings and photographs.

**Keywords:** Tobacco, Bowl Pipe, Ottoman Pipe, Güray Museum

## **Giriş**

İnsanlığın keyif verici bitkilerle olan ilişkisi tarih öncesi dönemlere kadar uzanmaktadır. İlkel insan, üstesinden gelemeyeceği hastalıkları veya ölümü doğaüstü güçlerle ilişkilendirmiştir (Köknel,1976:16). İnsanlar, doğaüstü güçlere yönelik düzenlediği dini törenlerinde, duman çıkaran bitkilerin kokusundan (tütsü) ve insan üzerinde yaratmış olduğu değişimlerden(sakinleştirici ve sarhoş edici) faydalanmıştır. Bitkilerin güzel kokusuna ve dumanının ortaya çıkardığı şekillere mistik anlamlar yüklenmiş, sarhoşluk

etkisi yaratan bitkiler tanrı ile iletişim kurmanın yolu olarak görülmüştür (Bakla,2007:16). Dini törenlerde kullanılan bitkilerin keyif verici etkisini fark edenler bu bitkileri bireysel olarak da kullanmaya başlamıştır (Yılmaz,2005:2). Dini törenlerde ilk başta tütsü olarak kullanılan bu bitkiler, zamanla çubuklar ve kaplar aracılığıyla teneffüs edilerek kullanılmıştır. Bu törenlerde dumanı teneffüs etmeyi sağlayan çubuklar, lülenin ilkel hali olarak kabul edilebilir (Corti,1946:4-6).

Çubukların ilk gelişmiş örnekleri Muskogee Kızılderililerinin mezarlarında bulunmuştur. Bu çubukların bir ucu bir çanak şeklinde genişletilmiştir. Avrupalılar tarafından kullanılan ilk seramik pipoların bu şekli model olarak aldığı düşünülmektedir. Kızılderililere ait bir başka çubuk kullanım şekli Ohio ve Virginia eyaletlerinde görülmektedir. Alonquine Kızılderililerince geliştirilen taş malzemeli ve iki parçadan oluşan pipo modeli İran, Uzak doğu ve Osmanlı'da kullanılan çubukların ilk hali sayılabilir (Bakla, 2007:18). Keyif verici bitkilerin kullanımında lüle benzeri aletlerin kullanıldığını bilinmektedir. Söz edilen keyif verici bitkilerin belki de en özeli, günümüzde 120 ülkede üretilen ve kökeni Güney Amerika kıtasına uzanan tütündür (Corti,1946:3). Tütünün başta Peçevi tarihi olmak üzere ulaşılan diğer tarihsel metinlerden anlaşıldığı üzere 17. yüzyıl başlarında Osmanlı'ya geldiğini bilinmektedir (Peçevi,1981). Tütün Osmanlı topraklarında görülmeye başladığı tarihten itibaren her sosyal sınıftan kullanıcıya sahip olmuştur. Tütün içim aleti olan lülede başta kahvehaneler olmak üzere sosyal hayatın her alanında kendisini göstermiştir. Takip eden yüzyıllarda lüle konusunda ustalaşan halk sanatçılarının, dönemin beğeni ve isteklerine uygun lüleler ürettiği açıktır. Kil malzemedden üretilen lüleler Osmanlı seramik sanatının önemli ürünleri arasında yerini almıştır.

Güray Müze Koleksiyonunda Bulunan Usta Mühürlü Lüleler adını taşıyan çalışmamızın ilk bölümünde Osmanlı coğrafyasında lülenin ortaya çıkışı ve gelişimi hakkında bilgiler verilmekte, ikinci bölümde ise Güray Müze Koleksiyonuna ait usta mühürlü lüleler tanıtılmaktadır. Çalışma kapsamında Müze envanterine ait usta mührü bulunan lüleler tespit edilmiş, çizim, ölçüm ve fotoğraflama çalışmaları yapılmıştır. Amacımız daha önce bir çalışmaya konu olmamış bu eserlerin sanat tarihi literatürüne kazandırılmasıdır.

## Osmanlı Coğrafyasında Lüle

Lüle kelimesi Farsça "lûle" den türetilmiştir ve Farsça kelime anlamı emziktir (Bakla,2007:156). Celal Esad Arseven'in "*Sanat Ansiklopedisi*" eserinde lüle tanımı; "*Lüle, çubuk ve nargilenin ucuna takılan, içine tütün veya çeşitli keyif verici bitkiler doldurmaya mahsus, pişmiş topraktan yapılan, fincan gibi ağzı açık ve yan tarafında bir deliği bulunan kap.*" şeklindedir (1943:421-422). Lüleler genel olarak pişmiş topraktan imal edilmiş olsalar da cam, porselen, ahşap, metal, fildişi, lületaş ve alçı malzemedden yapılmış örnekleri bulunmaktadır (Ayhan,2011:41).

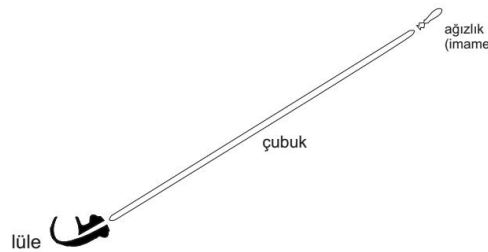
İstanbul'a İngilizler tarafından getirilen tütün, her ne kadar bazı hastalıkların ilacı olarak tanıtılmış olsa da, asıl amaç bu yeni ticari ürünü Osmanlı pazarına kazandırmaktı. Kısa zamanda geniş bir kullanıcı

kitlesine ulaşan tütün, İstanbul halkıyla tanıştırılırken mutlaka içmeye yarayan aletle birlikte tanıtılmıştır. 17. yüzyılda İngilizler tarafından Osmanlıya tanıtılan lülenin ilk örnekleri İngiliz lülelerin kopyası niteliğindedir. Beyaz kilden küçük çanaklı ve uzun duman yolu bulunan bu lüleler zamanla Osmanlı seramik ustalarının ellerinde kendi kimliğini kazanmıştır (Robinson,1985:153). Keyif verici bitkilerin seramik bir çanak içinde tüketilme fikrine Kuzey Afrika ve İran örnekleriyle (esrar ve afyonun çubuk benzeri aletlerle tüketilmesi) yabancı olmayan Osmanlı halkı, örnek olarak gördükleri bu seramik içim aletini, seramik veya çömlek atölyelerinde kısa zamanda üretmiştir. Sonra kendi zevklerini de işe katarak kendilerine tanıtılan aletten çok ayrı bir formda yepyeni bir ürün geliştirmiştir (Bakla,2007:98). Arkeoloji ve sanat tarihi çalışmalarında lüleler batı tarzı ve doğu tarzı olarak iki ana gruba ayrılmaktadır. Batı tarzındaki lüleler, genel olarak “kaolin” adı verilen beyaz kilden imal edilmiş, tek parçadan oluşan, küçük çanak ve uzun duman yolu bulunan lülelerdir. Örneklerin büyük bölümünün süslemesiz olmasına karşın usta mührüne sıkça rastlanmaktadır. Batı tarzındaki lülelerin önemli üretim merkezleri İngiltere, Fransa ve Hollanda’dır (Çizim 1), (Ayhan,2011:10-11).



**Çizim 1.** Batı Tarzı Lüle (Çizen Onur Kubaşık)

Doğu tarzı olarak adlandırılan lüleler ağızlık, çubuk ve lüle olmak üzere 3 parçadan oluşmaktadır. Klasikleşen haliyle kırmızı kilden imal edilmiş, geniş süsleme programı, az sayıda da olsa usta ve atölye mühürleriyle meydana gelen bu lüleler “Osmanlı tipi”, “Türk tipi” veya “Akdeniz tipi” olarak adlandırılır (Çizim 2), (Robinson,1985:153).



**Çizim 2.** Doğu Tarzı Lüle (Çizen Onur Kubaşık)

Osmanlı lüleleri geniş bir coğrafyada, farklı ustalar tarafından ve çok sayıda üretildiği için neredeyse tamamı birbirinden farklı tipte karşımıza çıkmaktadır. Bazı sevilen lüle tiplerinin üretimi devam ederken, lüle ustaları yüzyıllar içerisinde halkın istek ve beğenilerine uygun, farklı tip, boyut ve renkte

lüleler üretmiştir. Bu çeşitlilik lüle çalışmalarında belirli bir tipolojiyi oluşturmayı zorlaştırmaktadır. Lüle araştırmacılarının en pratik ve geçerli metodu lüleleri çanak formlarına göre sınıflandırmaktır. Hamur rengi ve duman yolu formu da sınıflandırma yöntemleri arasındadır.

Araştırmacılar birçok parametreyi göz önüne alarak Osmanlı lülelerinin belirli yüzyıllardaki özelliklerini belirlemiştir. Ortak görüş erken dönem olarak nitelendirilen 17. yüzyıl lülelerinin beyaz ve gri hamur rengine sahip olduğu, tütüne ulaşımın zor olmasından dolayı çanakların küçük yapıldığı, çanakların küçük olmasına karşın duman yollarının uzun tutulduğu ve daha çok dirsek biçimli lülelerin hâkim olduğudur. Bu dönemde süsleme ve usta mührü yok denecek kadar azdır. Bombeli bilezik ve basamak halkası birlikte uygulanmıştır. Ayrıca duman yolu açıklıkları 1 cm'nin üzerine çıkmamaktadır (Hayes,1992:391-395).

18. yüzyıla gelindiğinde form, süsleme ve renklerde büyük bir artış görülmektedir. Bu dönemde tütünün yoğun şekilde kullanılması ve ulaşımındaki rahatlama neticesinde çanakların büyütüldüğü ve lülelerde kırmızı, kahverengi gibi toprak renklerinin tercih edildiği görülmektedir. Biçimler daha yuvarlaklaşmış, torba, silindir ve disk biçimli tipler ortaya çıkmıştır. 17. yüzyıla karşılaştırıldığında usta mühürlerinde bir artış olsa da usta mührü bu dönemde az rastlanılan bir durumdur. Bu dönemde duman yolu açıklıkları 1,2-1,5 cm arasındadır (Baram,2004:160; Robinson,1983:270-273).

19. yüzyılın başlarında da lüle tipolojisinde bir standardizasyon görülür. Kızıl kahverengi hamur dönemin hâkim rengidir. Tipik biçimler daha da büyümüş, yuvarlaklaşmıştır. Dönemin egemen modeli disk biçimli veya zambak biçimli çanaklardır. Süslemelerde azalma görülürken usta mühründe artış görülür. Yüzyıl sonunda artık bezemeler azalmış, kahverengi hamurun tercih edildiği ve daha çok zambak biçimlerin hâkim olduğu görülmektedir. Duman yolu açıklıkları 1.5 cm ve üzerindedir (Baram,2004:160; Robinson,1983:270-273).

Başkent İstanbul'da Fatih Tahtakale ve Karagümrük, Üsküdar Tekkeönü, Eyüp ve lüle üretiminde bir marka haline gelen Beyoğlu'nun Tophane semti lüle üretim bölgeleridir. İki yüzyıl boyunca (18-19.yy) özellikle saray için yüksek kalitede üretim yapılan Tophane bölgesi, bu el sanatının merkezi haline gelmiş ve I. Dünya savaşı döneminde yaygınlık kazanan sigara üretimine kadar önemini korumuştur (Taşçı,1996:150; Robinson,1985:152). Günümüzde lülecilerin faaliyet gösterdikleri bölge *Lüleci Hendek Caddesi* olarak adlandırılmaktadır. Anadolu'da ise Sivas, Konya, Kayseri, Diyarbakır, İznik, Kütahya, Van ve üretimiyle ön plana çıkıp şehre adını veren Lüleburgaz, lüle üretimi yapıldığı bilinen merkezlerdir. Osmanlı'nın Avrupa'daki şehirlerinde de yoğun olarak lüle üretimi yapıldığı bilinmektedir. (Taşçı,1996:150; Bakla,2007:99-100).

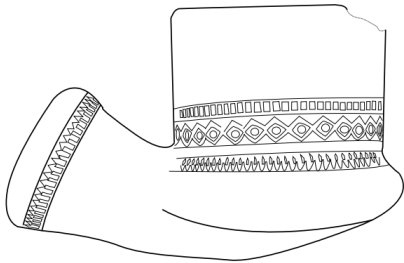
Tophane lüleleri yüksek kaliteli, üretim aşamaları uzun süren ve pahalı eserlerdi. Ayrıca lüleler kolay kırıldıkları için altılık ve on ikilik takımlar halinde satılmaktaydı. Takım halinde yüksek kaliteli lüle alamayan Osmanlı halkı için Anadolu'da ve İstanbul'da üretim yapan diğer atölyelerde düşük kaliteli

ucuz lüleler üretilmiştir. Halk tipi olarak tabir edilen bu örnekler zengin form ve süsleme çeşitliliğine sahiptir. Bu tasarım zenginliği Osmanlı gündelik kullanım eşyalarının zevkini yansıtır (Bakla,2007:130).

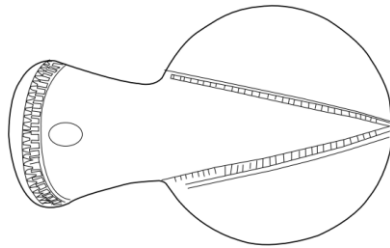
### Güray Müze Koleksiyonunda Bulunan Mühürlü Lüleler

Türkiye'nin hemen hemen her bölgesinde müzelerde gerek bağış yoluyla kazandırılmış, gerek kazı çalışmaları sonucunda ele geçirilmiş çok sayıda lüle bulunmaktadır. Nevşehir Avanos'ta faaliyet göstermekte olan Güray Müze'de bir lüle koleksiyonuna sahiptir. Güray Müze envanterine bağış yoluyla kazandırılan lülelerin daha önce herhangi bir çalışmaya konu olmamış olması, tarihleri ve nitelikleri hakkında yeterli bilginin bulunmaması, eserlerin ayrıntılı incelenerek daha sonraki yıllarda yapılacak çalışmalara katkı sağlaması düşüncesi çalışmayı önemli kılmaktadır. Bu amaç doğrultusunda müze envanterine kayıtlı 30 lülenin form, süsleme ve malzeme özellikleri ayrıntılı olarak incelenmiştir. Daha önce yapılmış çalışmalarda tarihlendirilmiş lüleler incelenmiş benzer örnekler tarihlendirmede yardımcı olmuştur. Çalışma çizim ve fotoğraflarla desteklenmiştir. Genellikle 18-19. yüzyıllara tarihlenen lüleler arasında 7 adet usta mührü bulunmaktadır.

Mühürlü lülelerden ilkinin envanter numarası 373'dür ve çanak ağız kısmında kırık bulunan lüle, basık kaideli tiptedir. Lüle, kırmızı hamur ve devetüyü rengi astara sahiptir. Çanak gövdesi silindir şeklindedir. Silindir şekilli duman yolu çanağa doğrudan bağlanmaktadır. Çanak süslemelerinde rulet baskı tekniği ile yapılmış üç sıra bordür süsleme bulunmaktadır. İlk bordürde dikdörtgenler, ikinci geniş bordürde ortasında daireler bulunan kareler, üçüncü bordürde ise çentik süsleme bulunmaktadır. Üçgen şekilli omurga çevresinde rulet baskı tekniği ile yapılmış kare şeritler bulunmaktadır. Duman yolu ağız kısmında iki sıra dikdörtgenlerden oluşan şerit bulunmaktadır. Duman yolu üzerinde "Hacı" yazılı usta mührü bulunmaktadır. Lüle, Saraçhane, Korint ve Smyrna kazılarında ele geçirilen basık kaideli lüleler ile benzerlik göstermektedir. Adı geçen kazılardan çıkarılan benzer örnekler 18. yüzyıla tarihlenmektedir. Bununla birlikte Hacı mühürlü bir lüle Divriği Kale Kazısı (Budaktaş,2020:194) çalışmalarında ele geçirilmiş ve yapılan değerlendirmeler sonucunda 19. yüzyıla tarihlendirilmiştir. Bu bilgiler ışığında 373 envanter numaralı lüle 18. yüzyıl sonuna tarihlenebilir (Çizim 3-4), (Foto.1).



Çizim 3. Cepheden Görünüm

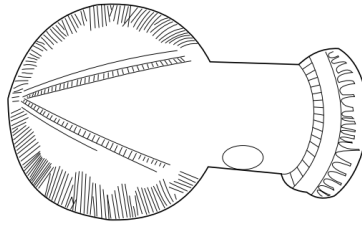
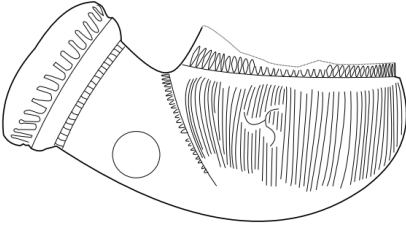


Çizim 4. Kaideden Görünüm



Fotoğraf 1. Cepheden Görünüm

Envanter numarası 375 olan ve çanak ağız kısmında kırık bulunan lüle, yuvarlak çanaklı lüle tipindedir. Lüle, kırmızı hamurludur ve devetüyü rengi astara sahiptir. Çanağa doğrudan bağlanan silindir biçimli duman yolu, bombeli bilezik ve bilezik halkası ile sonlanmaktadır. Çanak kısmının büyük bölümü kazıma tekniği ile yapılmış dikey yivlerle süslenmiştir. Çanak ağız kısmında rulet baskıyla yapılmış beyzi süsleme bulunmaktadır. Omurga çevresi ve duman yolunun bilezik ile bağlanan noktasını çevreleyen rulet baskı tekniği ile yapılmış çizgi bordür sırası bulunmaktadır. Bombeli bilezik iki bölüme ayrılmış ve dilimlenmiştir. Duman yolu kısmında “Ali(?)” yazılı usta mührü bulunmaktadır. Lülenin hamur ve astar özellikleri, yuvarlak çanaklı olması, bilezik-basamak halkasının birlikte kullanılmış olması ve usta mühürlü olması nedeniyle 18. yüzyıla tarihlenebilir (Çizim 5-6), (Foto.2).



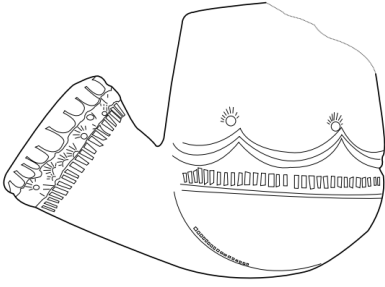
**Çizim 5.** Cepheden Görünüm

**Çizim 6.** Kaideden Görünüm

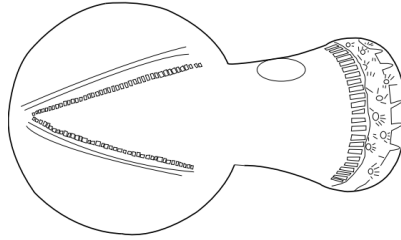
**Fotoğraf 2.** Cepheden Görünüm

Envanter numarası 377 olan ve çanak ağız kısmında kırık bulunan lüle, torba biçimli çanaklı lüle tipindedir. Lüle, kırmızı hamurludur ve koyu kahverengi astara sahiptir. Çanak gövdesinde rulet baskı tekniği ile oluşturulmuş dikdörtgenlerden oluşan bir bordür bulunmaktadır. Bordürün üzerinde kabartmalı yapılmış, çift sıra yayların sıralandığı ve yayların birleşme noktasında ışınlar saçan güneş motifinin yer aldığı bir süsleme kompozisyonu bulunmaktadır. Silindirik şekilli duman yolu bilezik ile sonlanmaktadır. Bilezik süslemesi bir sıra dikdörtgenler, güneş motifleri ve yaylarla dilimlenmiş şekilde üç bölümden meydana gelmektedir. Duman yolu üzerinde “Aki” yazılı usta mührü bulunmaktadır. Usta Aki’nin eserleri birçok çalışmaya konu olmuştur. Erdinç Bakla’nın da isminden söz ettiği ustanın eserleri Konya Etnografya Müzesi (Tanrıveren,2015:67-68), Erzurum Müzesi (Özen,2021:106-107), Bitlis Kale (Sağcan,2019:152) kazılarında karşımıza çıkmaktadır. Yapılan değerlendirmeler sonucunda usta Aki’nin eserleri 19. yüzyıla tarihlendirilmiştir. 377 envanter numaralı eserde 19. yüzyıla tarihlenebilir (Çizim 7-8), ( Foto.3).





Çizim 7. Cepheden Görünüm

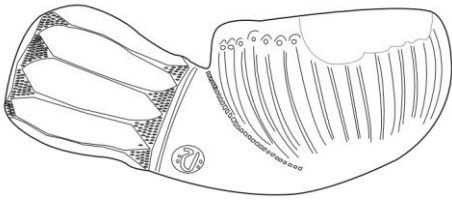


Çizim 8. Kaideden Görünüm

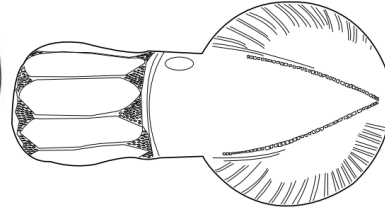


Fotoğraf 3. Cepheden Görünüm

Envanter numarası 380 olan ve çanak ağız kısmında kullanıma bağlı aşınmalar bulunan lüle, yuvarlak çanaklı lüle tipindedir. Lüle, kırmızı hamurludur ve koyu kahverengi astara sahiptir. Üçgen bir omurga ile desteklenen çanak çift sıra kazıma tekniği ile oluşturulmuş yivlerle süslenmiştir. Üçgen şekilli omurga çevresi rulet baskı tekniği ile yapılmış kare şeritlerle süslenmiştir. Silindir biçimli duman yolu çanağa doğrudan bağlanmaktadır. Duman yolunun büyük bölümü oval şekillerle dilimlenmiş, dilimlerin arası çizgi sırası ile doldurulmuştur. Duman yolu üzerine "Fenni" yazılı usta mührü bulunmaktadır. Hamur-astar özellikleri, omurga uygulamasının olması, yuvarlak çanak tipinde olması ve usta mührü bulunması nedeniyle lüle 18. yüzyıla tarihlenebilir (Çizim 9-10), (Foto.4).



Çizim 9. Cepheden Görünüm



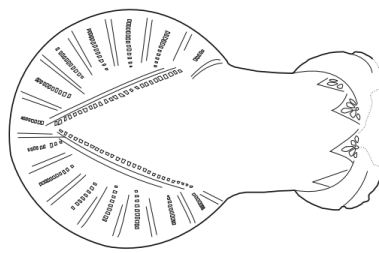
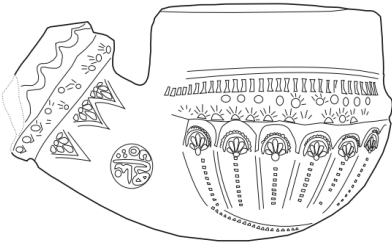
Çizim 10. Kaideden Görünüm



Fotoğraf 4. Cepheden Görünüm

Envanter numarası 381 olan ve bilezik kısmında büyük bir kırık bulunan lüle, yuvarlak çanaklı lüle tipindedir. Lüle, kırmızı hamurludur ve devetüyü rengi astara sahiptir. Üçgen şekilli bir omurga ile desteklenmiş olan çanak gövdesi en üstte rulet baskı tekniği ile yapılmış dikdörtgen şekilli şerit, onun altında ışınlar saçan güneş motifi bulunmaktadır. Bordürü baskı tekniği ile yapılmış, yarım daire içe çevrelenen stilize damla motifleri, kareler ve çift çizgiden meydana gelen bir kompozisyon izlemektedir. Stilize damla motifi duman yolu ile bilezik birleşim kısmında üçgen çerçeve içerisinde tekrarlanmıştır. İki dilimli bilezik ise bir kısmı ışın saçan güneş motifi, bir kısmı yaylarla dilimlenmiştir. Duman yolu üzerinde "Benahi Dede" yazılı usta mührü bulunmaktadır. Hamur özellikleri, yuvarlak çanaklı olması, omurga ve mühür uygulaması gibi verilerin ışığında lüle 18. yüzyıla tarihlenebilir (Çizim 11-12), (Foto.5).



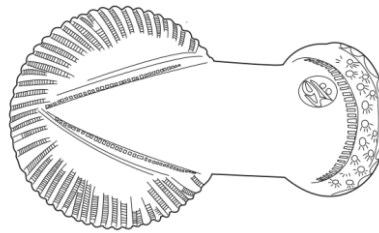
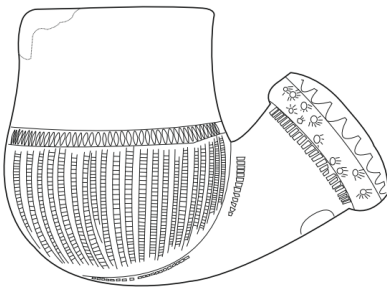


Çizim 11. Cepheden Görünüm

Çizim 12. Kaideden Görünüm

Fotoğraf 5. Cepheden Görünüm

Envanter numarası 382 olan ve çanak ağız kısmında kırık bulunan lüle, torba biçimli çanaklı lüle tipindedir. Lüle, kırmızı hamurludur ve devetüyü rengi astara sahiptir. Üçgen şekilli omurga ile desteklenen çanak, kazıma tekniği ile oluşturulmuş kalın yivlerle süslüdür. Yivlerin arasına çizikler atılarak kare alanlar oluşturulmuştur. Yivli kısmın üzerinde rulet baskı tekniğiyle oluşturulmuş bezi şekilli bir bordür bulunmaktadır. Üçgen omurga çevresi ve duman yolu bilezik birleşim kısmında rulet baskıyla yapılmış dikdörtgen şerit süsleme bulunmaktadır. Silindir şekilli duman yolu çanağa doğrudan bağlanmakta, bombeli bilezikle sonlanmaktadır. Bilezik süslemesi iki kısma ayrılmakta, ilki rulet baskıyla yapılmış etrafından ışınlar saçan güneş motifi, diğeri ise yaylarla dilimlenmiş şekildedir. Duman yolu üzerinde “Ali” yazılı usta mührü bulunmaktadır. Tarsus Müzesi’nde (Doğanay,2019:64) Ali mühürlü bir lüle tespit edilmiş, yapılan değerlendirmeler sonucunda 18. yüzyıla tarihlenmiştir. Hamur ve astar özellikleri, omurga uygulaması bulunması ve usta mühürlü olması nedeniyle lüle 18. yüzyıla tarihlenebilir (Çizim 13-14), (Foto.6).



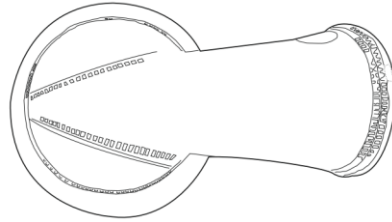
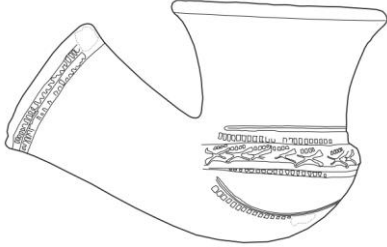
Çizim 13. Cepheden Görünüm

Çizim 14. Kaideden Görünüm

Fotoğraf 6. Cepheden Görünüm

Envanter numarası 383 olan lüle, krater biçimli çanak tipindedir. Lüle kırmızı hamurludur ve koyu kahverengi astara sahiptir. Bütünlüğünü koruyan lülede kullanım kaynaklı yıpranma izleri kolayca görülmektedir. Çanak bölümü üçgen biçimli omurga ile desteklenmiş, ince çizgi bordür, diyagonal ve düz çubuklarla oluşturulmuş bir kompozisyonla süslenmiştir. Omurga çevresi ve duman yolu ağız kısmı kare şekilli çizgi dizgiler ile süslenmiştir. Duman yolu üzerinde “Çerag-i Urban” yazılı usta mührü

bulunmaktadır. Hamur-astar özellikleri, boyutunun büyük olması ve usta mührü bulunması nedeniyle 19. yüzyıla tarihlenebilir (Çizim14-15), (Foto.7).



**Çizim 14.** Cepheden Görünüm

**Çizim 15.** Kaideden Görünüm

**Fotoğraf 7.** Cepheden Görünüm

## Değerlendirme

Güray Müze koleksiyonuna ait mühürlü lülelerin bölgesel ufak kırıklar haricinde bütünlüklerini koruduğu görülmektedir. Çalışmaya konu olan bu lülelerin tipolojik açıdan basık kaideli, yuvarlak çanaklı, torba çanaklı ve krater biçimli oldukları tespit edilmiştir. Lülelerde bir çark üretim izine rastlanılmamıştır. Kalıp tekniği ile üretildikleri açıktır. Lülelerde genel olarak kaliteli kırmızı hamur tercih edilmiş ve astar kullanılmıştır. Süsleme programları baskı, rulet baskı ve kazıma teknikleriyle oluşturulmuştur. Süsleme motifleri arasında dikdörtgenler, kareler, diyagonal çizgiler, çentik, beyzi, ışın saçan güneş, stilize damla ve yivler yer almaktadır. Tamamı halk tipi üretim olan lüleleri değerli kılan usta mührüne sahip olmalarıdır. Lülelerin duman yolunda baskı tekniği ile yapılmış mühürlerde tespit edilen isimler Hacı, Ali, Fenni, Benahi Dede, Cerag-i Urban ve Aki' dir. Adı geçen halk ustalarının hepsi Erdinç Bakla' nın çalışmasında sözü edilen halk sanatçılarıdır (Bakla,2007:130-136). Bununla birlikte usta Aki'nin eserleri Konya Etnografya Müzesi'nde (Kat.No:7), Erzurum Müzesi'nde (Kat.No:33) ve Bitlis Kale Kazısı'nda (Kat.No: 116) tespit edilen lüle buluntuları arasındadır. Hacı mühürlü bir örnek Divriği Kale Kazısı'nda (Kat.No:86), Ali mühürlü bir örnek ise Tarsus Müzesi'nde (Kat.No:30) bulunmaktadır. Lüle ustalarının eserlerinin Konya, Erzurum, Bitlis ve Tarsus gibi çok geniş bir coğrafyaya yayılmış olması bu ustaların dönemlerinde ünlü olduklarını ve tercih edildiklerini göstermektedir. Bununla birlikte lülelerin 18-19. yüzyıllarda Osmanlı ticaretinde önemli yer teşkil ettiği açıktır.

Müzeye bağış yoluyla kazandırılmış olan lülelerin üretim yeri hakkında bilgi bulunmamaktadır. Ancak lülelerin kalıp tekniği ile yapılmış olmaları, kaliteli sayılabilecek hamur ve astarla yapılmış olmaları, zengin süsleme programına ve usta mührüne sahip olmaları nedeniyle Balkanlar ve İstanbul örnekleriyle benzer olduğu söylenebilir. Ayrıca koleksiyona ait 383, 381 numaralı lüleler Erdinç Bakla koleksiyonuna ait lülelerle birebir aynıdır. Bu örneklerin aynı atölye ürünü olduğu söylenebilir.

## Sonuç

Nevşehir Güray Müze koleksiyonunda bulunan usta mühürlü lüleler, 18. ve 19. yüzyıllara tarihlenen zengin bir kültürel mirası temsil etmektedir. Bu lüleler, hem teknik açıdan hem de sanatsal açıdan son derece önemlidir ve usta mührü taşıdıkları için koleksiyonun en dikkat çeken parçaları arasındadır.

Lüleler, Osmanlı İmparatorluğu döneminde kullanılan en yaygın tütün ürünüydü ve sosyal hayatın önemli bir parçasıydı. Bu nedenle Güray Müze koleksiyonu Osmanlı İmparatorluğu'nun tarihine ve kültürüne önemli bir pencere sunmaktadır.

Ayrıca, lülelerin tasarımı ve işçiliği, sanat ve el sanatları alanında yaratıcı bir beceri göstermektedir. Eserlerin usta mührü taşıması, ustaların özenli ve kaliteli işçilikleri hakkında ipuçları vermektedir.

Sonuç olarak, Nevşehir Güray Müze koleksiyonunda bulunan lüleler, tarihi ve kültürel değerlerinin yanı sıra sanatsal ve el sanatları açısından da büyük önem taşımaktadır. Bu parçaların korunması ve sergilenmesi, gelecek nesillere Osmanlı İmparatorluğu'nun zengin tarihini ve kültürünü aktarmada büyük bir yardımcı olacaktır.

## Kaynakça

ARSEVEN, C. (1943). *Sanat Ansiklopedisi*, Ankara: Maarif Matbaası.

AYHAN, G. (2011). *Hasankeyf Kazısı Lüle Buluntuları*. Doktora Tezi, İzmir: Ege Üniversitesi Sosyal Bilimler Enstitüsü Sanat Tarihi Anabilim Dalı.

AYHAN, G. (2014). "Lüle Terminolojisinin Sorunları Üzerine Görüşler", *Cumhuriyet Üniversitesi Yayınları*, 18, (20), 53-63.

BAKLA, E. (2007). *Tophane Lüleçiliği: Osmanlı'nın Tasarımdaki Yaratıcılığı ve Yaşam Keyfi*, İstanbul: Antik A&Ş.

BARAM, U. (2004). Filistin Geçmişinden Dolaşık Objeler, (Editörler Uzi Baram, Lynda Carroll) *Osmanlı Arkeolojisi*, İstanbul: Kitap Yayınevi, 142-163.

BUDAKTAŞ, Y. (2020). *Divriği Kale Kazısı Lüle Buluntuları (2006-2017)*, Yüksek Lisans Tezi, Sivas: Sivas Cumhuriyet Üniversitesi Sosyal Bilimler Enstitüsü.

CORTİ, C. (1946). *Tütün Keyfi, Tütün İçmenin Menşei, Mücadele ve Zaferi*, İstanbul: Tekel Tütün Enstitüsü Yayınları.

DOĞANAY, M. (2019). *Tarsus Müzesi'nde Bulunan Lüleler*, Yüksek Lisans Tezi, Konya: Necmettin Erbakan Üniversitesi Sosyal Bilimler Enstitüsü.

HAYES, J.W. (1992). *Excavations on Saraçhane in İstanbul, The Pottery*, Vol. 2. Princeton University Press.

- KÖKNEL, Ö. (1976). *İnsanlık Tarihi Boyunca Uyuşturucu Madde Sorunları*, İstanbul: Gelişim Yayınları
- ÖZEN, M. İ. (2021). *Erzurum Müzesinde Bulunan Bir Grup Lüle*, Yüksek Lisans Tezi, Erzurum: Atatürk Üniversitesi Sosyal Bilimler Enstitüsü, Sanat Tarihi Ana Bilim Dalı
- PEÇEVİ, İ. (1981). *Peçevi Tarihi*, Ankara: Kültür Bakanlığı Yayınları.
- ROBİNSON, R. (1983). Clay Tobacco Pipes Form The Kerameikos, *Mitteilungen des Deutschen Archaologischen Institutes Athenische Abteilung*, 98, 265-285.
- ROBİNSON, R. (1985). "Tobacco Pipes Corinth and Athenian Agora" (plates 33-64), *Hesperia*, 54, 149-203.
- SAĞCAN, K. (2019). *Bitlis Kalesi Kazısı Tütün Lüleleri (2011-2015)*. Yüksek Lisans Tezi, Van: Van Yüzüncü Yıl Üniversitesi Sosyal Bilimler Enstitüsü.
- TANRIVEREN, M. F. (2015). *Konya ve Çevresindeki Müzelerde Bulunan Osmanlı Dönemi Tütün Kültürüne Ait Etnografik Objeler*. Yüksek Lisans Tezi, Konya: Selçuk Üniversitesi Sosyal Bilimler Enstitüsü, Sanat Tarihi Ana Bilim Dalı
- TAŞCI, H. (1996). *Topkapı Sarayındaki Tophane Lüleçiliği Eserleri*, İstanbul: Antik ve Dekor.
- YILMAZ, F. (2005). *Osmanlı İmparatorluğu'nda Tütün: Sosyal, Siyasî Ve Ekonomik Tahlili (1600-1883)*, Doktora Tezi, İstanbul: Marmara Üniversitesi Türkiyat Araştırmaları Enstitüsü.