

# CUMHURİYET DEVRİNDE ENDÜSTRİ

Bir hartası vardır (Pafta VII)

Prof. Ahmet ARDEL, İstanbul

Türkiye esas itibariyle bir ziraat memleketi olmakla beraber Cumhuriyet devrinde endüstri de gelişmeye başlamıştır. Daha doğrusu modern endüstri sistemli bir şekilde bu devirde kurulmuş ve gelişmiştir.

Memleketimizde endüstrinin kuruluşu, gelişimi ve bulunduğu yerler, başka yerlerde olduğu gibi, tabii ve beşerî şartlarla ilgilidir. Bu şartların büyük bir kısmı *coğrafi şartlar* altında toplanabilir ki bunlar bir yerde endüstrinin kurulması için gereklidir. Bu şartlar: türlü endüstri kollarının işleyeceği çeşitli ham maddenin bol ve ucuz olması, enerji kaynaklarının bulunması, kapital, işçi, yapılmış maddelerin satılacağı pazarlar (iç ve dış pazarlar) ve taşın vasıtalarıdır. Bu gün memleketimizde bu şartların hemen hepsi vardır. Bunların bir kısmı Cumhuriyet devrinden evvel de mevcuttu; bununla beraber modern millî bir endüstri kurulamadı; çünkü böyle bir endüstrinin kurulması için yukarda saydığımız şartlardan çok daha esaslı bir şart gerekir; o da mutlak bir millî hâkimiyet. Bu ise ancak Cumhuriyet devrinde tahakkuk ettiği için modern millî endüstri de bu devirde kurulmuş ve gelişmeye başlamıştır.

## CUMHURİYET DEVRİNE KADAR ENDÜSTRİ ALANINDAKİ DURUM [1]

1) Bizde büyük modern endüstri kurulmadan evvel küçük endüstri (el ve tezgâh sanayii) vardı. Osmanlı İmparatorluğu devrinde müsait tabii ve beşerî şartlar içinde doğan ve gelişen bu endüstri XIX uncu asra kadar geniş İmparatorluğun ihtiyaçlarını sağladı. Fakat XVIII inci asrın sonuna doğru doğan ve XIX uncu asırda büyük gelişmeler gösteren modern endüs-

[1] Bu bahsin yazılışında aşağıda adları yazılı eserlerden faydalanılmıştır:

a) Dr. Conker (Orhan). *Redressement économique et industrialisation de la nouvelle Turquie*, Paris, 1937. 345 sahifa. Eserin sonunda zengin bir bibliyografya vardır.

b) Sarc (Ömer Celâl). *Tanzimat ve sanayimiz* (tanzimatın yüzüncü yıl dönümü münasebetile neşredilen kitaptan alınmış ayrı baskı), 18 S.

tri, Avrupada olduğu gibi bizde de, iş bölümünden ve makineden faydalanmayan küçük endüstriyi söndürmeye başladı. Millî endüstrinin her kolunda görülen bu sönüş bilhassa dokumacılıkta çok göze çaracak bir halde idi. Öyle ki Bursa, Ankara ve İstanbul gibi dokumacılığın ilerlemiş olduğu şehirlerde tezgâhların büyük bir kısmı kısa bir zamanda işleyemez oldu. Bununla beraber büyük Avrupa endüstrisinin rekabetine uğramayan el ve tezgâh işleri de yok değildi. Meselâ ham ve yarı işlenmiş maddelerini memleketten sağlayan halıcılık gibi. Son senelerde makine halıcılığının doğmuş olmasına rağmen daha henüz el halıcılığı bundan müteessir olmamıştır. Bunun gibi şehirlerle ilgisi az olan köylerde, köylünün ihtiyacını karşılamak üzere eskiden beri mevcut olan el ve tezgâh işleri de bugüne kadar gelmiştir.

O zaman yerli endüstri, Avrupa endüstrisinin bu yıkıcı, öldürücü rekabetine teşkilatsızlık, bilgisizlik, teknikte gerilik ve nihayet kapitülasyonlar dolayısıyla himayenin imkânsızlığından karşı koyamadı ve Osmanlı İmparatorluğu Avrupanın endüstriyel memleketlerinin bir pazarı oldu. XIX uncu asrın ikinci yarısında başlayan dış istikrazlar, zaten bozuk olan İmparatorluk maliyesini büsbütün sarstı. İmparatorluk, değil borçlarını, bunları faizini bile ödeyemeyecek bir hale geldi. Borçları muntazam bir surette ödemek maksadiyle kurulan «Düyunu Umumiye idaresi» borç verenlerin kontrolü altına geçti. Bu idarenin ilgili bulunduğu bazı istihsal maddelerinde (tuz, alkol, tömbeki, ipek, balık) görülen gelişme, millî bir endüstri meydana getirecek mahiyette ekonomik hareketlerden ziyade borç para veren yabancıların memleketi daha iyi sömürmeleri için yapılan teşebbüslerdi. Memleketin önemli istihsal ve ihrac maddeleri (tütün, tuz, balık, ipek, madenler...), büyük şehirlerde önemli birer gelir kaynağı olan tramvay, elektrik, havagan, su ilâ. gibi müesseseler ve memleketin ekonomik hayatında ve millî müdafaasında büyük bir rol oynayan demiryolları hep yabancıların kontrolü altında idi. Ekonomik bakımdan bu durumda olan bir memlekette millî endüstrinin kurulmasına imkân varmıdır? *Millî endüstrinin doğması ve gelişmesi yalnız bir kapital ve ham madde işi değildir, millî hâkimiyet de ister.* İmparatorluğun ekonomik bakımdan bitkin bir halde bulunduğu bu devir (Avrupada büyük endüstrinin kurulduğu ve geliştiği devir) aynı zamanda siyasî nüfuzunu kaybettiği bir devirdir. Kapitülasyonlar Osmanlı İmparatorluğunu gümrük tarifeleri üzerinde istediği gibi oynamaktan menediyordu. «Kapitülasyonların tesbit ettiği ithalât resimleri 1838 e kadar % 3, 1838-62 arasında % 5, 1862-1902 yılları arasında % 8» di ki bunlarla millî endüstri, büyük avrupa endüstrisine karşı müdafaa edilemezdi. Halbuki millî endüstri kurulurken gümrük himayesi şarttır.

Bütün bu engellere rağmen bu devirde endüstri büsbütün yok değildi. Mutlakiyet devrinde devlet sermayesiyle kurulmuş ve devlet bütçesinden hi-

aitti. Bu 269 müessesenin 22 si devletin 28 i anonim şirketlerin ve geri kalanı da fertlerindi. Bütün bu endüstri kollarında çalışan memur ve amele 17 bin kişi kadardı. Bunun 3/4 ü ham maddelerini ziraatten alan endüstri kolları ile dokuma endüstrisine aitti. Bu saydığımız endüstrilerin istihsal değeri ancak 6.700.000 Türk lirası kadar olup hiç birinin istihsalı iç pazarın ihtiyacını karşılayacak durumda değildi. Meselâ değirmencilik istihlâkin % 59 unu, konservecilik % 44 ünü dericilik % 40 ını, yünlü kumaşlar % 41 kadarını, pamuklu kumaşlar % 9,5 unu, ipekli kumaşlar % 4 ünü karşılayabiliyordu [1]. Bu devirdeki endüstriye tamamen millî bir endüstri denemez; çünkü endüstriye yatırılan kapitalin bir kısmı ile endüstri müesseselerininin bazıları yabancılara aitti.

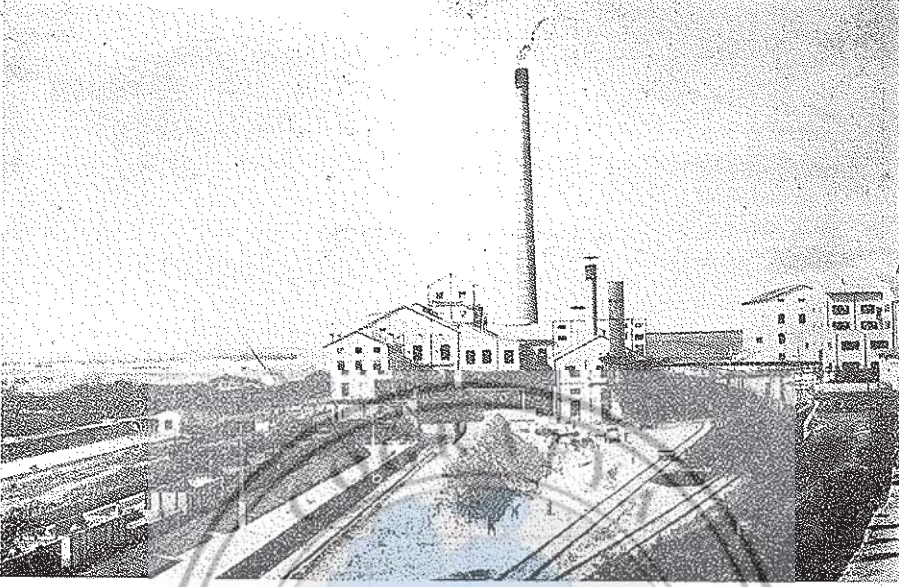
3) Millî endüstri her şeyden evvel millî hâkimiyete dayandığundan bunun gerçekleşmesi için CUMHURİYET DEVRİNİ beklemek icap etti. Lausanne andlaşması (24 temmuz 1923) Türkiyeye tam bir istiklâl ve muflak bir hâkimiyet verdi, kapitülasyonlar tamamen kaldırıldı. Yalnız yine bu şehirde ve aynı tarihte İtilâf devletleri ve Yunanistanla Türkiye arasında yapılan bir anlaşmaya göre Türkiye 5 sene için bu memleketlerden gelen eşyaya 1 Eylül 1916 gümrük tarifesi tatbik edecekti. Bu hal, ne de olsa, millî bir endüstri kurmak isteyen hükümet için sıkıcı idi. Yeni gümrük tarifesinin tatbiki için 1929 a kadar beklemek icap etti. Millî ekonominin icaplarına göre hazırlanan ve tatbik edilen gümrük tarifesi millî endüstrinin kuruluşunda ve gelişmesinde büyük bir rol oynadı. Cumhuriyet hükümeti memlekette eskidenberi mevcut olan endüstrinin gelişmesi ve yeni endüstri kollarının doğması için yalnız dışardan gelen eşyanın rekabetini önlemek maksadıyla gümrük vergilerini yükseltmekle kalmadı; bir «Teşviki Sanayi Kanunu» da çıkardı.

Daha evvel, 1924 de, İzmirden toplanan iktisat kongresinde millî endüstri siyasetinin esasları tesbit edildi. Bu kongrenin önemli kararlarından biri de endüstriye gerekli kredinin sağlanması için bir devlet bankasının kurulmasıdır. Bu karar 1925 de tatbik edilerek 20 milyon lira sermayeli «Sanayi ve Maadîr Bankası» kuruldu. Bu banka o zaman devlete ait birkaç fabrikayı işletmek ve hususî teşebbüslerin muhtaç olduğu krediyi sağlamak işini üzerine aldı. Bundan başka birçok endüstri teşebbüslerine de para ile iştirâk etti. Denilebilir ki devlet bu banka vasıtasile 1925 den 1933 e kadar endüstrinin gelişiminde büyük bir rol oynamıştır.

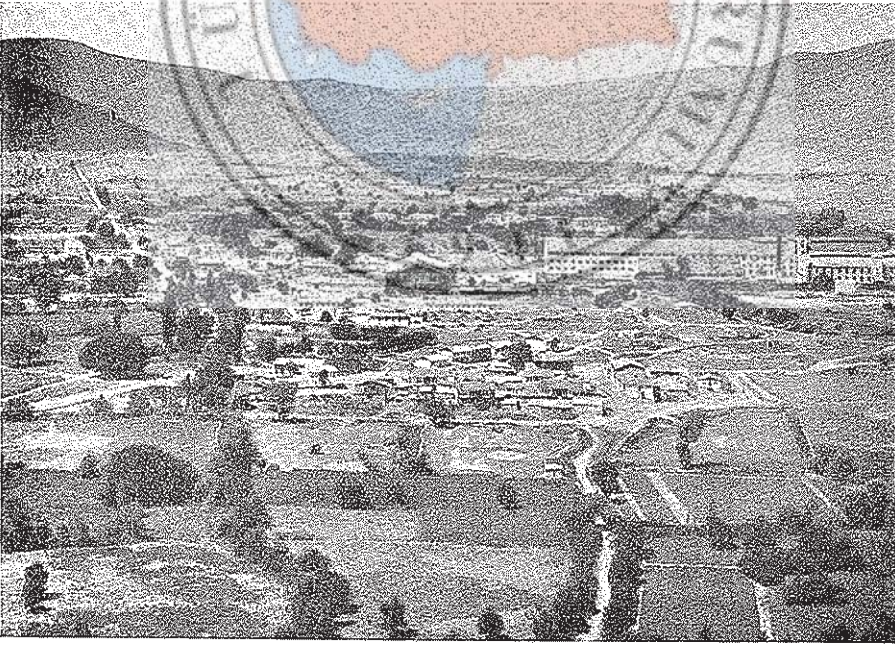
Cumhuriyet hükümeti yurttan endüstriyi kurmak için daha esaslı bir takım tedbirler aldı ve 28 mayıs 1927 tarihinde bir «Teşviki Sanayi Kanunu» çıkardı. Endüstri müesseselerini bir takım sınıflara ayıran bu kanun, kurulacak bu nevi müesseselere devlet tarafından belediye sınırları dışında 10 hektara

[1] Conker (Orhan), *Aynı eser*, S. 55 - 59.



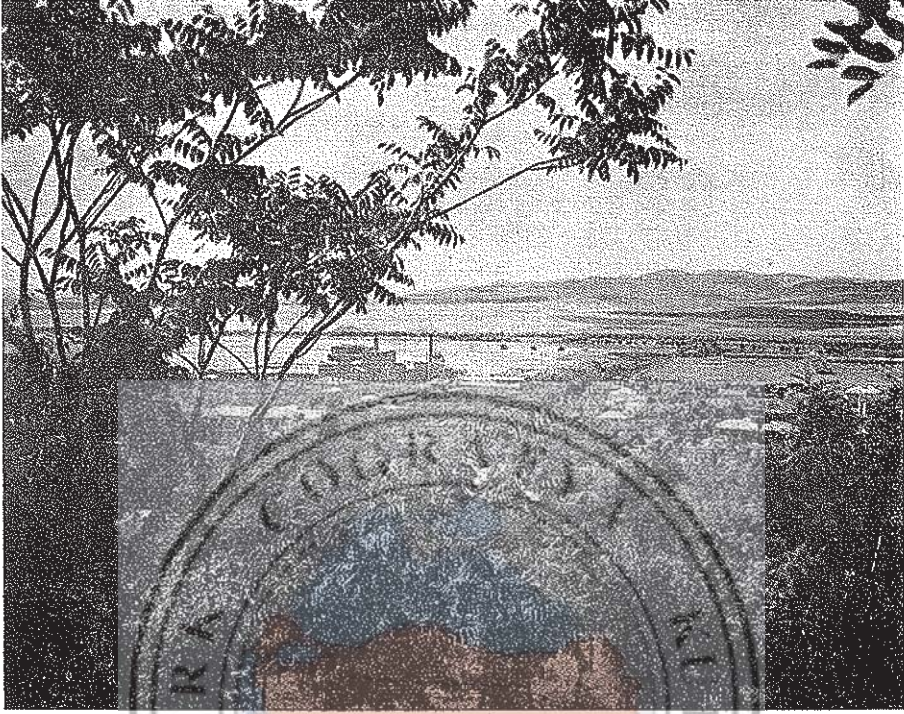


1 — Alpulu şeker fabrikası

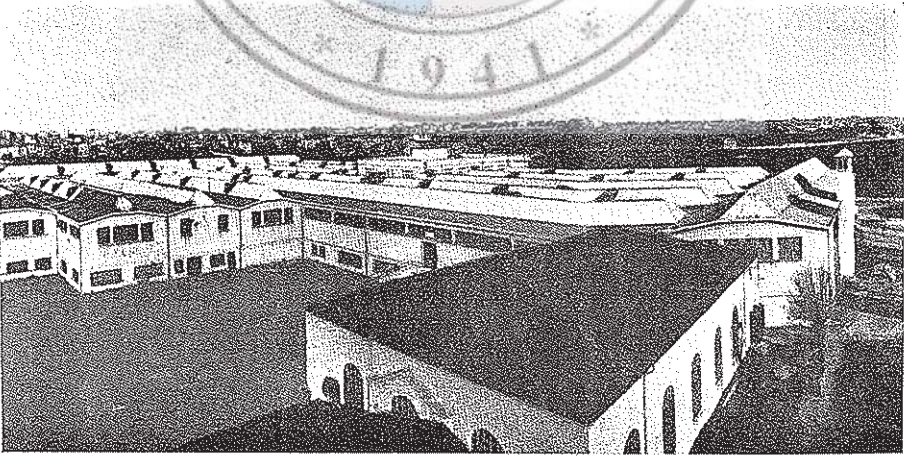


2 — Turhal şeker fabrikası: genel görünüş



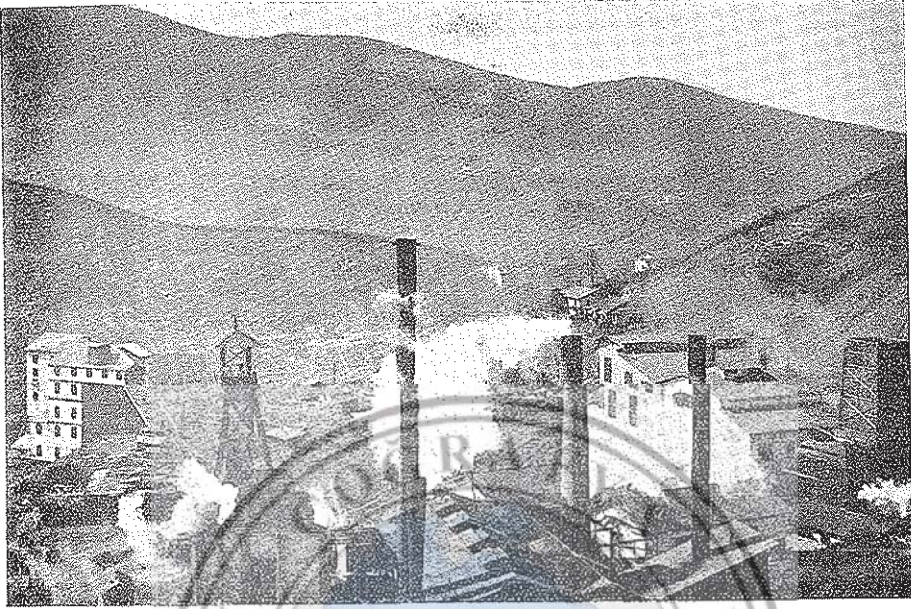


3 — Ankara Bira fabrikası

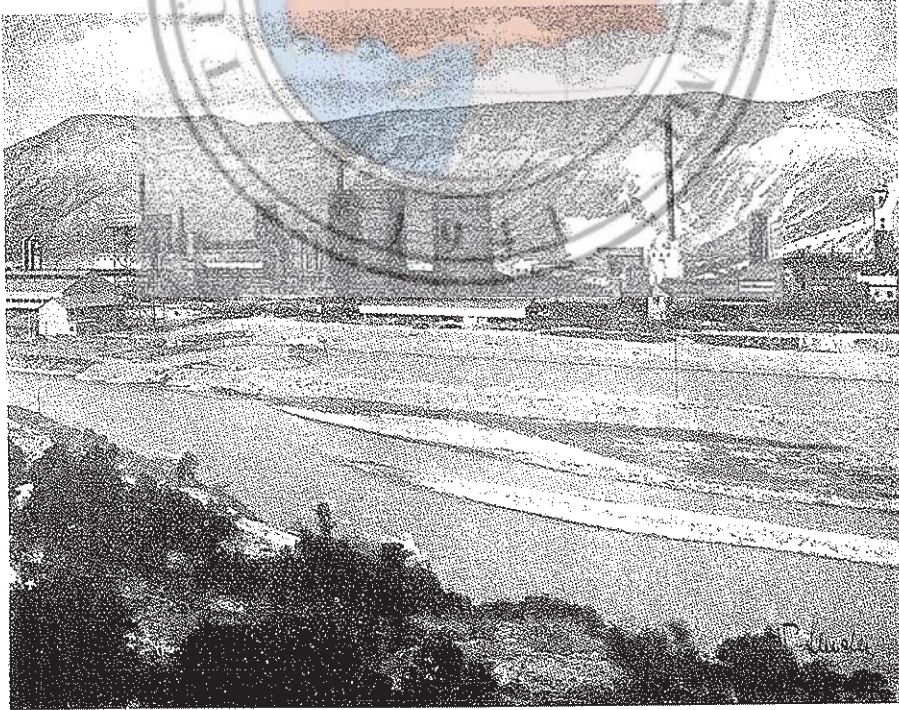


4 — Bakırköy bez fabrikası



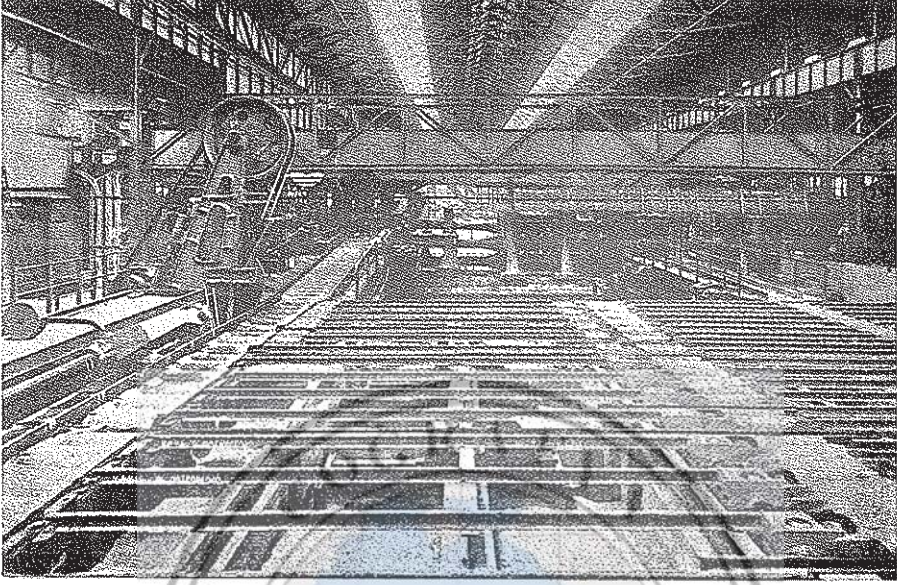


9 — Zonguldak kömür havzasından bir görünüş

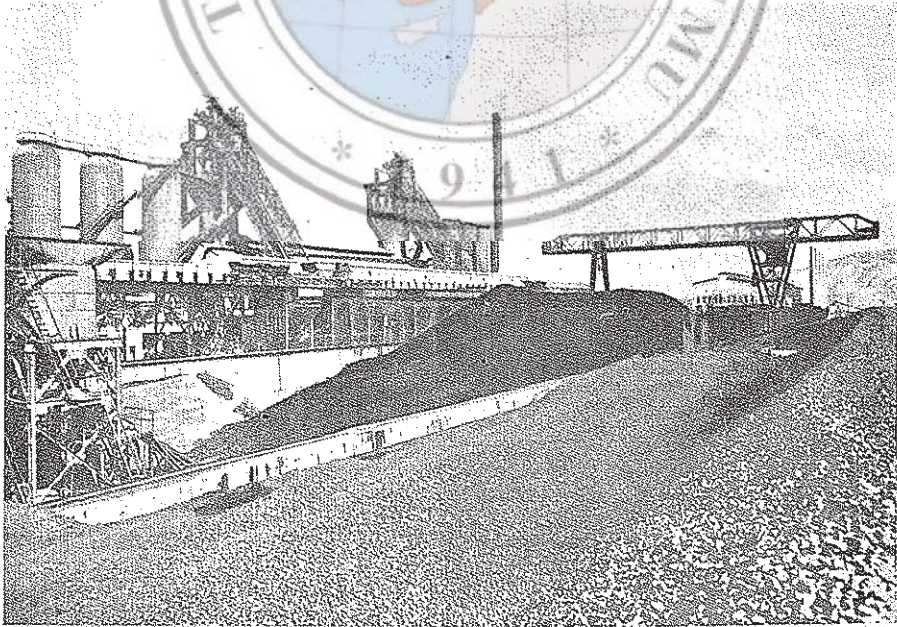


10 — Karabük : demir ve çelik fabrikaları



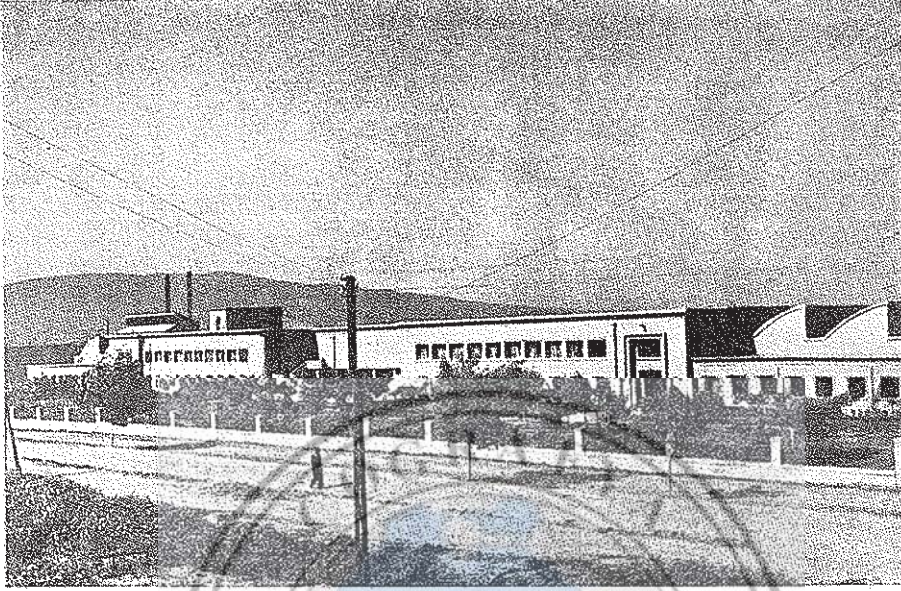


11 — Karabük demir ve çelik fabrikalarında haddehane

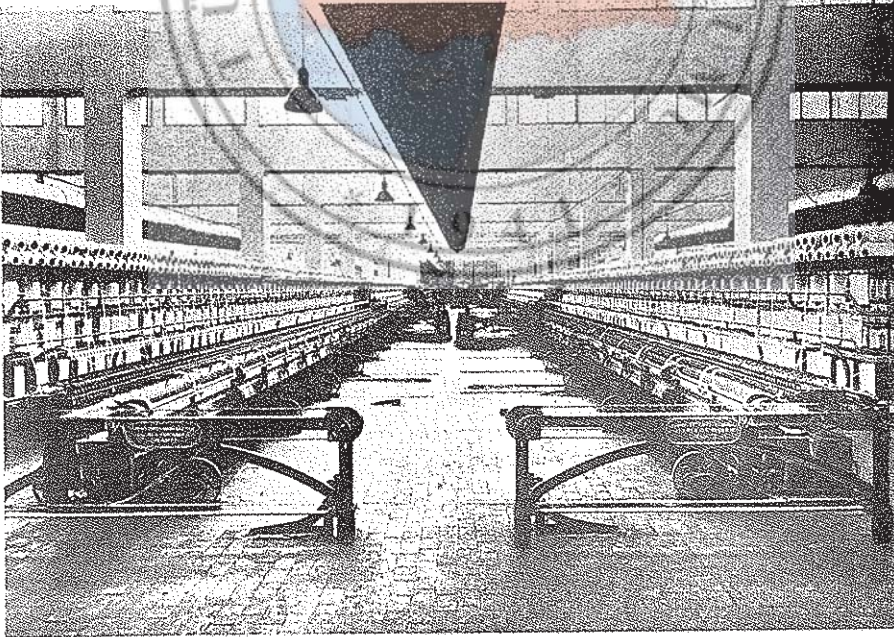


12 — Karabük demir ve çelik fabrikalarında yüksek fırınlar





5 — Nazilli basma fabrikası

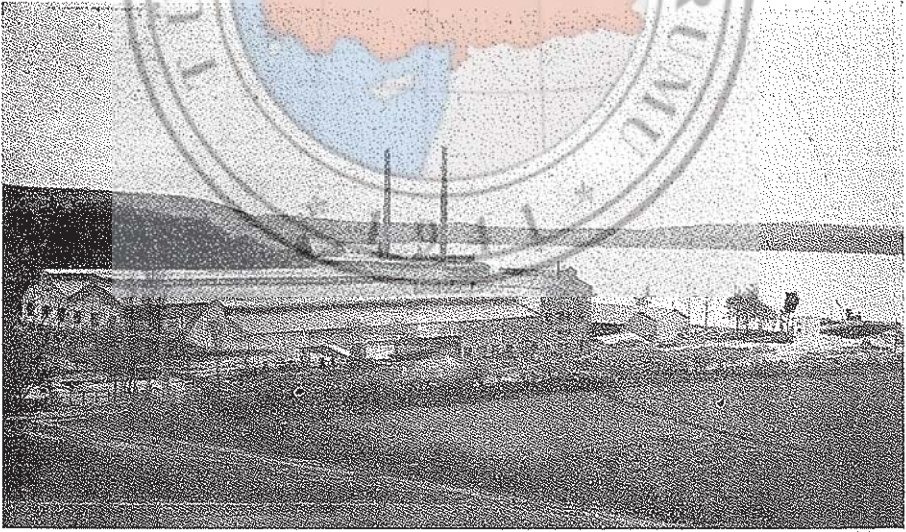


6 — Bursa: Merinos fabrikasında iplik dairesi





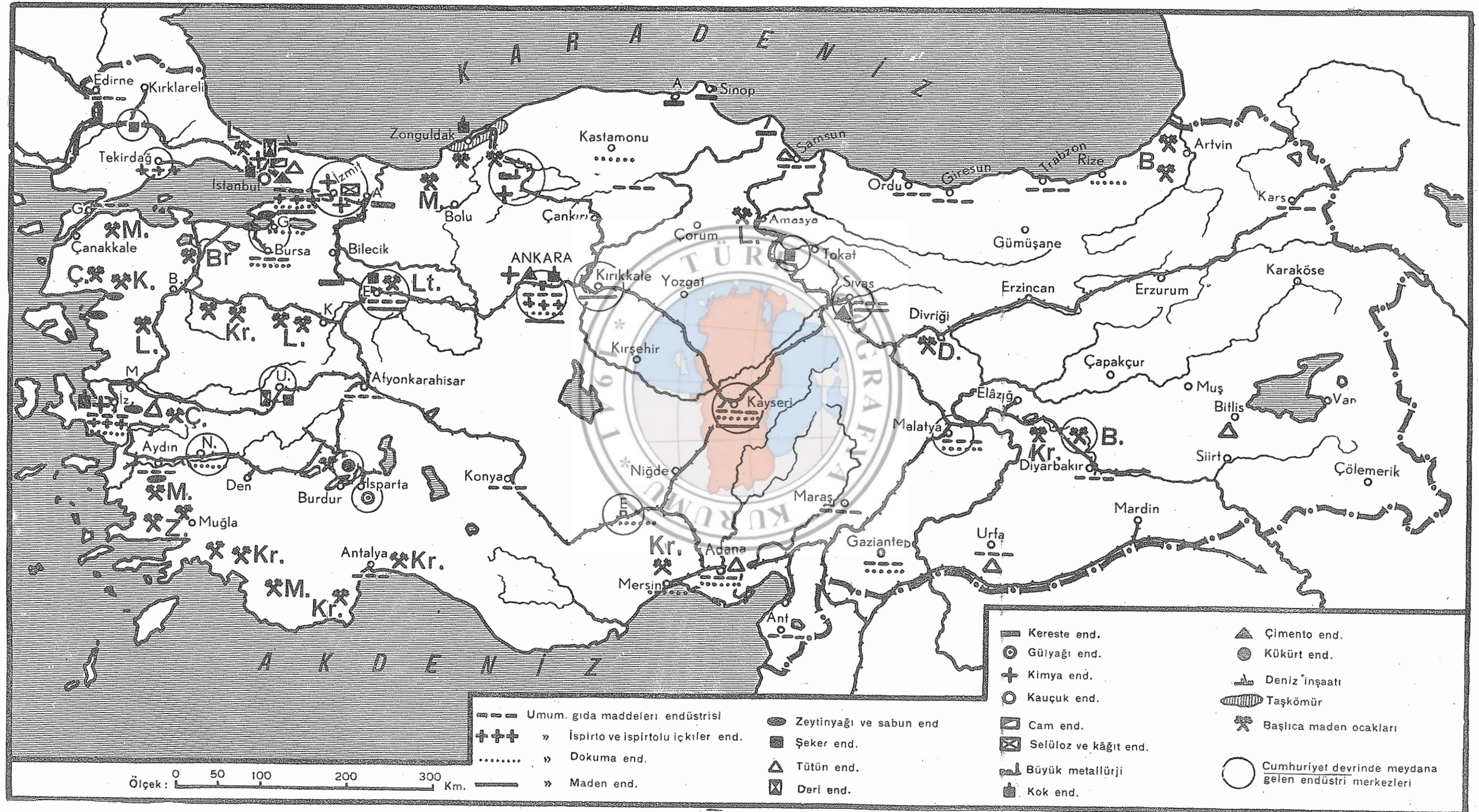
7 — İzmit kâğıt ve selülöz fabrikalarının genel görünüşü



8 — Paşabahçe cam fabrikası



## TÜRKİYEDE ENDÜSTRİNİN DAĞILIŞINI GÖSTEREN HARTA





e) **ŞEKERDEN YAPILAN MADDELER, ŞEKERLEMECİLİK, ÇİKOLATA, BİSKÜVİ..., ENDÜSTRİLERİ.**

Memleketimizde eskiden beri mevcut olan şekerlemecilik son senelerde gelişmiş fantazi şekerlemeler, bonbonlar da yapılmaya başlanmıştır. Bu suretle bunların dışardan getirtilmesinin önü alınmıştır.

Yine memleketimizin eski sanatlarından biri olan tahın helvacılığı ve helvanın yarı işlenmiş maddesi olan tahın endüstrisi, halkın bu maddelere fazla rağbeti dolayısıyla gelişmiştir.

Cumhuriyet devrinde kurulan çikolata ve bisküvi endüstrisi memleketin ihtiyacını sağlayacak derecede gelişmiştir. Yalnız çikolatanın ham maddesi olan kakao ile yarı işlenmiş bir madde olan ve çikolatanın terkibine giren kakao yağı hariç olmak üzere şekerden yapılan maddelerin bütün ham ve yarı işlenmiş maddeleri memleket içinden sağlanmaktadır. Şekerden yapılan maddeler endüstrileri büyük şehirlerde, bilhassa İstanbulda, toplanmıştır (1935 de 16 müessese).

f) **KONSERVE ENDÜSTRİSİ:** Çok çeşitli bir meyva ve sebze memleketi olan Türkiyede konservecilik oldukça eskidir; fakat gelişmesi Cumhuriyet devrinde, 1933 den evvel iki konserve fabrikası vardı; bu miktar 1932 de 8 i bulmuş ve 1926 da 6 ya düşmüştür. Bunun 5 i İstanbulda idi [1]. Konserveciliğin İstanbulda toplanışı İstanbul civarında ve Marmara havzasında sebzeçiliğin ve meyvacılığın gelişmesi (bilhassa İzmit köfezi kıyıları, Bursa ve İnegöl ovaları), taşın vasıtalarının nisbeten bolluğu ve ucuzluğu dolayısıyla sebze ve meyvaların İstanbula naklinde kolaylık ve nihayet İstanbul gibi büyük bir şehrin mevcudiyetiyle izah edilir. Burada yapılan konserve her tarafına gönderilmektedir. Ham madde ile (sebze ve meyva) yarı işlenmiş maddeleri (zeytinyağı, şeker) memleketten, teneke, kalay ve kauçuğu dışarıdan sağlayan sebze ve meyva konserveciliği, üzerinde durulduğu takdirde, yalnız iç pazarın ihtiyacını karşılamakla kalmayıp aynı zamanda bir ihraç maddesi olabilir. Bizde bu iki tüdü konservecilikten başka bir de balık konserveciliği vardı. Geliboludaki balık konserve fabrikası ihtiyacı karşılamaktadır.

g) **HAM MADDESİNİ SÜTTEN ALAN ENDÜSTRİ KOLLARI: PEYNİRCİLİK VE YAĞCILIK.**

Memleketimizde eskiden beri mevcut olan bu iki endüstri kolu son senelerde göze çarpacak bir gelişme göstermektedir. Eskiden peynir neveleri çok azken (kaşar, beyaz peynir ve bunların taze şekilleri...) son senelerde grayer, hollanda, rokfor... gibi tanınmış yabancı markaların yerlileri yapılmıştır.

[1, *Sanayi istatistikleri*, No. 27 1933, S. 98 ve No, 117 1938, S. 100

Ham maddenin bolluğu, işçinin, bilhassa mütehassis işçinin çokluğu, kapitalin mevcudiyeti ve nihayet İstanbul gibi geniş bir iç pazarın bulunması peynirciliğin Marmara bölgesinde gelişmesinin sebeplerindendir. Bunun gibi yoğurtçuluk da aynı müsait tabii ve beşerî şartlar dolayısıyla bu bölgede gelişmiştir. İnek sütü bol olan Kars-Ardahan havalisinde de gravyer tipi peynirler yapılır.,).

Yağcılığa gelince; memleketin her tarafında mevcut olmakla beraber yağın çok miktarda elde edildiği bölgeler bilhassa tabii şartların (koyunlar için step sahaları, sığırlar için bol otlu çayırlar) elverişli olduğu SE Anadolu (Urfa, Siverek ve Diyarbakır yağları), Kars-Erzurum yaylası (Kars yağları) ve Doğu Karadeniz (Trabzon yağı) bölgeleridir.

Her bakımdan koyun ve yağın yetiştirilmesine elverişli olan Marmara bölgesinde, şehirlerde ve bilhassa İstanbulda sarfedilmek üzere tereyağ elde edilmektedir.

#### b) BİTKİSEL YAĞLAR ENDÜSTRİSİ:

Memleketimizde ham maddelerini memleket içinden (susam, pamuk çekirdeği, ayçiçeği, haşhaş, zeytin) ve dışarıdan (kopra) alan birçok bitkisel yağ endüstrileri vardır. Bunların bir kısmı 1923 den evvel vardı; yalnız Cumhuriyet devrinde gelişmiştir; meselâ zeytinyağı endüstrisi gibi (1923 den evvel mevcut müesseselerin sayısı 41 iken 1932 de 110 u bulmuş 1936 da 85 e düşmüştür) [1]. Bir kısmı da Cumhuriyet devrinde kurulmuş ve gelişmiştir; bunlar dar manada bitkisel yağ endüstrileridir; meselâ kopradan çıkarılan kopra yağı (yemelik vejetalin) endüstrisi, araştırtan çıkarılan araştırtan yağı endüstrisi gibi. Ham maddesini memleket içinden alan bitkisel yağ endüstrileri de vardır: Susam yağı, pamuk yağı, haşhaş yağı endüstrileri gibi. 1936 da bu türlü yağları elde eden 7 fabrika vardı.

Bitkisel yağlar endüstrileri coğrafi şartlara uygun olarak ya ham maddelerin bulunduğu yerlerde (zeytinyağı ve pirina yağı endüstrilerinin ve bunlarla ilgili sabun endüstrisinin memleketin en önemli zeytin bölgesi olan Egede kuruluşu gibi) yahut bunların kolay ve ucuzca sağladığı büyük limanlarda (İstanbul, İzmir gibi) kurulmuştur. Büyük liman ve şehirler aynı zamanda bu gibi yağlara ihtiyaç gösteren geniş iç pazarlardır. Bu bitkisel yağlar içinde en önemli olanı zeytinyağıdır. Hakikaten 750000 hektar saha üzerindeki 75 milyon zeytin ağacı (bunun önemli bir kısmı yabancı zeytin ağacıdır) ile bunlardan elde edilen zeytin mahsulü memleketimizin önemli servet kaynaklarından biridir[2-3]. Yıllık ortalama zeytin tanesi üretimi (1935-1941)

[1] *Sanayi istatistikleri*. No. 27, 1933. S. 98

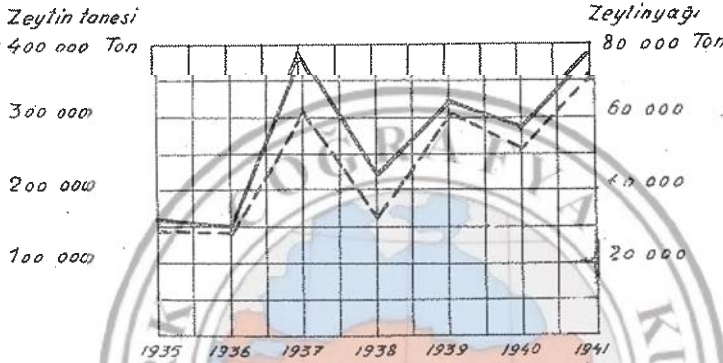
» » No. 117 1938. S: 123

[2] 1930 *Sanayi kongresi. Raporlar, zabıtlar* S. 376

[3] Tanoğlu (A.). Aynı eser, S. 148



273000 tonu bulmaktadır. Bunun bir kısmından salamuralık zeytin (Marmara bölgesi zeytinlerinden) elde edilmektedir. Fakat zeytin tanesinden asıl zeytinyağı çıkarılmaktadır. Memleketimizin yıllık ortalama zeytinyağı istihsalı (1935-1941) 49000 tondur (Şekil. 3). Zeytinyağı endüstrisi başlıca iki bölgede toplanmıştır: Ege ve Marmara bölgeleri (1941 de bütün zeytinyağı istihsalinin %92 si). Elde edilen zeytinyağı memleketin ihtiyacını sağladıktan başka bir kısmı da ihraç ediliyor. «İhracat seneye göre değişmekle beraber bazı yıllar 10000 tonu aşmakta (1940 da 14185 ton) dır.» [1] En iyi müşterimiz İtalyadır.



Şekil 3. — Türkiye'nin son yıllarda zeytin tanesi (kalın çizgi) ve zeytinyağı (kesik çizgi) istihsalâtı (İstatistik Yıllığının verdiği kıymetlere göre çizilmiştir).

Zeytinyağı endüstrisiyle ilgili diğer bir endüstri de pirina (zeytin küsbesi) yağı endüstrisidir. Yakın zamana kadar pirinalardan istifade edilemediğinden bunlar ucuz fiatla Yunanistan ve İtalyaya satılıyordu. Bu gün pirinalar yerli fabrikalarda işlenerek pirina yağı elde edilmektedir. Bu yağ bilhassa pirina sabunlarının ham maddesidir. Cumhuriyet devrinde kurulan bu endüstri kolunun gelişmesi pirina sabunlarının piyasada tutunmasına bağlıdır [2].

## B) İSPİRTO VE İSPİRTOLU İÇKİ ENDÜSTRİLERİ.

Son yıllarda gelişen endüstri kollarından biri de ispiro ve ispirotolu içkiler (rakı, şarap, likörler, bira) endüstrisi olup İnhisarlar idaresi tarafından idare edilmekte ve onun kontrolü altında bulunmaktadır. Memleketimizde ispiro ve ispirotolu içkiler yapmak için gerekli ham maddeler bol miktarda

[1] Tanoğlu (A.). Aynı eser. S. 155 (S. 151 deki zeytinyağı ihracat grafiğine bakınız).

[2] 1930 Sanayi kongresi. raporlar, Zabıtlar. S. 407, 410

vardır. Şimdiki halde ispirto, şeker fabrikalarında şeker alındıktan sonra geriye kalan melaslardan (1937 de Alpullu şeker fabrikası imalâtından geriye kalan melaslardan 2003, Uşak şeker fabrikasından 545 ton ham alkol alınmıştır. 1938 den sonra ham alkol yalnız Eskişehir fabrikasından istihsal edilmektedir. Bu fabrika 1942 de 2938 ton ham alkol elde etmiştir), meyvalardan (üzüm, incir hurdası) elde edilmektedir. İnhisarlar idaresinin İstanbul civarında Paşabahçedeki fabrikasında ispirto ile ispirotolu içkilerin bilhassa rakının yapılmasında kullanılan suma elde edilmektedir (1941-42 de elde edilen suma 3500000 litre kadar olup bunun büyük bir kısmı üzüm sumasıdır). Tasfiye ve sair suretle muamele gören ham ispirotolardan endüstride kullanılan türlü ispirotolar elde edilmektedir: saf ispirto (1939-1940 da, 1520334 kilo), kolonyalık ispirto (1939-40 da 403058 kilo), yakılacak ispirto (1939-40 da 450447 kilo), denatüre ispirto (1939-40 da 15097 kilo).

İspirtolu içkiler endüstrisi, bilhassa, İstanbul (rakı, likör, bira, şarap), Ankara (bira) ve Tekirdağında (şarap) toplanmıştır.

Oldukça bol miktarda ve çeşitli üzüm yetiştiren memleketimizde eskiden beri şarapçılık mevcuttur. Fakat birinci cihan harbinden sonra sönmüş ve son yıllarda hükümetin teşvikile tekrar canlanmaya başlamıştır (1941-42 de İnhisarlar idaresine ait iki fabrika, şahıslara ait 459 fabrika vardı). Bugün şarapçılık hükümetin kontrolü altındadır. Bizde şarap imali iç bölgede toplanmıştır: Orta anadolu (bilhassa Ankara civarı), Marmara bölgesi (İstanbul, Tekirdağ, Mürefte, Çanakkale, Balıkesir), Ege bölgesi. Bu sonuncu bölge yetiştirdiği üzümün çoğunu kurutmakla beraber İzmir civarında şarap da yapılmaktadır. Türkiyenin şarap istihsalı 1941-42 de 10088230 litredir.[1]

### C) TÛTÛN ENDÛSTRİSİ.

Memleketimizin çok önemli bitkilerinden biri olan tütün (1923-1942 arasında yıllık ortalama tütün istihsalı 51000 ton) çok miktarda dışarıya satıldığı gibi memleket içinde de önemli bir endüstrinin ham maddesidir. Tütün endüstrisi 1925 dâvâsi devlet idaresindedir (İnhisarlar idaresi). Reji idaresi zamanında (1884-1925) İstanbul, Samsun, İzmir ve Adana fabrikalarında işlenen tütün ve sigaranın yıllık ortalama miktarı 5-6 milyon kilo iken tütün inhisarı devlete geçtikten sonra istihsal derhal artmıştır. 1925 sonunda 7,5 milyon kiloyu bulan tütün ve sigara imalâtı eski makinelerin yerine yenilerinin konması ve yeni fabrika ve atelyelerin ilâvesile muntazam bir surette artarak 1934 de 11,5 milyon kiloyu bulmuş ve 1940-41 de 14677000 kilo olmuştur. Bugün inhisarlar idaresinin işlettiği 5 fabrika (İstanbul, İzmir, Sam-

[1] İstatistik yillığı. Gilt, 13. S. 289



sun, Adana, Malatyadaki fabrikalar) ve 2 atelye (Urfa ve Bitlis atelyeleri) memleketin ihtiyacını karşılayacak tütün ve sigarayı yapmaktadır.

#### D) DOKUMA ENDÜSTRİLERİ.

Memleketimizde el ve tezgâh işleri halinde eskidenberi mevcut olan ve Cumhuriyet devrinde büyük bir gelişme gösteren bu endüstri grubu içinde başlıca şu endüstri kolları vardır:

- a) Pamuklu dokumalar endüstrisi,
- b) Yünlü dokumalar endüstrisi,
- c) İpekli dokumalar endüstrisi,
- d) Keten dokumalar ve kendir işleri endüstrisi,
- e) Halıcılık.

Bu endüstri grubuna gerekli bütün ham maddeler eskidenberi memlekette bulunmakla beraber pamuklu, yünlü ve ipekli dokumalar endüstrileri - birkaç yün ve ipek fabrikası bir tarafa bırakılacak olursa - el ve tezgâh işleri halinde idi. Büyük Avrupa endüstrisi; bizde zamanın teknik şartlarına uyamamış, sermayesiz ve müdafaasız kalmış olan dokumacılığı söndürmüştü. Dokumacılığın büyük endüstri halinde doğması ve gelişmesi, el ve tezgâh işlerinin canlanması Cumhuriyet devrinde gerçekleşmiştir.

a) **PAMUKLU DOKUMALAR ENDÜSTRİSİ:** Dokuma endüstrileri içinde en ziyade gelişmiş olan pamuklu dokumalar endüstrisidir. Bu endüstri kolunun ham maddesi olan pamuk, tütün ve zeytin gibi, Türkiye'nin çok önemli endüstri bitkilerinden biridir. Memleketimizin bir çok yerlerinde yetişen pamuk bilhassa, iki bölgede fazla miktarda elde edilmektedir: 1 — Akdeniz bölgesi (bilhassa Adana ovası), 2 — Ege bölgesi (Bakırçay, Gediz, Büyük ve Küçük Menderes ovaları). Elde edilen pamuğun % 80 i (1940-41) bu iki bölgeye aittir. Bunlardan başka Marmara bölgesinde (Pamukova, Maydos....) Doğu Anadolu'da (bilhassa Iğdır ovası), Güneydoğu Anadolu'da (bilhassa Gaziantep)da pamuk yetiştirilmektedir. Memleketimizde pamuk ziraati eskidenberi yapılmakla beraber 15 senedenberi büyük gelişmeler göstermiştir. Yalnız pamuk üretimi artmakla kalmamış, aynı zamanda cinsi de iyileştirilmiştir. Bu hal pamuk endüstrisinin gelişmesiyle yakından ilgili olduğu gibi aynı zamanda pamuğun bir ihraç maddesi oluşu ile de ilgilidir.

Memleketimizde pamuklu dokumalar endüstrisi umumiyetle coğrafi şartlara uygun olarak a) ya ham maddenin bulunduğu yerlerde (Adana, Tarsus, İzmir), b) yahut bunların koaylca ve ucuzca sağlandığı büyük liman ve şehirlerde (İstanbul) ve demiryolları üzerinde bulunan şehirlerde (Kayseri, Malatya, Konya Ereğlisi) kurulmuştur.

Bu endüstri koluna yatırılan özel kapital önemli olmakla beraber (özel kapitalle meydana gelen müesseseler birkaç fabrika ile çoğu İstanbulda olmak üzere memleketin her tarafına dağılmış bir halde olan atelye ve tezgâhlardır) pamuklu kumaşlar ve pamuk ipliği endüstrisinin gelişmesinde asıl büyük rolü devlet oynamıştır. Birinci beş yıllık plânda memlekette kurulacak endüstriler arasında modern pamuklu dokumalar endüstrisine büyük bir yer verilerek eskiden mevcut bir fabrika genişletilmiş ve 4 tane modern ve istihsal kapasitesi önemli olan fabrika kurulmuştur ki bunlar Bakırköy bez fabrikası (genişletilmiş), Kayseri, Konya Ereğlisi, Nazilli ve Malatya (bu fabrika Sümerbank, Ziraat Bankası ve İş Bankasının vücude getirdiği bir şirket tarafından kurulmuştur) fabrikalarıdır.

Sümerbankın idare ettiği bu fabrikalarda (Malatya bez ve iplik fabrikaları T.A.Ş. de hissesi var) kaba ve ince her çeşit dokumalar (kaput bezleri, renkli bezler, saten, patiska, basma,...) dokunmakta ve pamuk iplikleri elde edilmektedir. Türkiyede dokunan pamukluların büyük bir kısmını sağlayan bu fabrikaların istihsalı önemli olmakla beraber iç pazarın bütün ihtiyaçlarını daha henüz karşılayabilecek bir durumda değildir. 1925 de pamuklular ve pamuk ipliği için dışarıya 75 milyon liraya yakın para verdiğimiz halde bu miktar Teşviki Sanayi Kanunundan faydalanan pamuklu dokumamüesseselerinin çoğalmasıyla azalmış ve 1934 de 17 milyon liraya kadar düşmüştür. 1935 - 1939 seneleri zarfında da pamuklu dokuma ve pamuk iplikleri için dışarıya 16,5 - 22,5 milyon lira arasında değişen para verilmiştir. Görülüyor ki bir taraftan bu fabrikaların açılmasına, diğer taraftan fertlere ait fabrika ve tezgâhların yaptıkları işlere rağmen pamuklular ve pamuk ipliği ithalâtının önüne geçilememiştir. Bunlar için yılda ortalama olarak dışarıya verilen para (1932 - 39) 19 milyon liraya yakındır. 1940 da, harp delayisiyle, ancak 6,5 milyon lira tutarında pamuklu ve pamuk iplikleri satın alınmıştır. Bundan anlaşılıyor ki yerli pamuklu dokumalar ve pamuk iplikleri istihsalı artmakla beraber iç pazarın ihtiyacı da artmaktadır. Bunu tamamiyle karşılayabilmek için yeni fabrikaların kurulması ve mevcut olanların genişletilmesi icabettir.

*b) YÜNLÜ DOKUMALAR ENDÜSTRİSİ:* Memleketimizde bu dokuma endüstrisi kolu eskidenberi mevcut olmakla beraber gelişmesi Cumhuriyet devrinde dir. Bu endüstrinin ham maddesi olan yün, bir koyun memleketi olan Türkiyede (1939 da koyun miktarı 25300000) eskidenberi boldur. Memleketimizin yıllık ortalama yapığı istihsalı (1936 - 1941) 31150 tondur (1941 istihsalı 33332 ton). Bunun ancak bir kısmı dışarı satılıyor, büyük bir kısmı memleket içinde sarfediliyor. Yünlerimiz daha ziyade kalın kumaşların, battaniye ve kilimlerin yapılmasında ve halıcılıkta kullanılmaktadır.



Bunlar iç pazarın ihtiyacını kısmen karşılamakla beraber bilhassa şehirler için her nevi ince ve fantazi yünlü kumaşlara da çok ihtiyaç vardır. Yerli endüstri bunları sağlamak için dışarıdan iyi cins yün iplikler satın almak mecburiyetinde kalmıştır. Yün iplikler için dışarıya verilen paranın yıllık ortalama tutarı (1931 - 1940) 3277000 liradır. Dışarıdan alınan bu ipliklerle dokunan her türlü kumaşlara rağmen ince ve fantazi yünlüler için dışarıya yine bir miktar para çıkmaktadır.

Yünlü kumaşlar endüstrisinde gittikçe artan ince yün ipliği ihtiyacını karşılamak üzere birinci beş yıllık plânda bir yün iplik (Kamgarn) fabrikası kurulması kararlaştırıldı. Bursada kurulan bu fabrika (Merinos fabrikası adını taşıyan bu müessesenin Bursada kurulmasının sebepleri, buranın Merinos koyunlarının yetiştiği saha içinde bulunması, işçi ve suyun bol olmasıdır) ham maddesini hemen tamamen memleketten sağlamaktadır.

Merinosculuğun gelişmesinde (1942 de merinos koyunlarının sayısı 71570 olup bunun yarısından fazlası, 39523 ü Bursa vilâyetinde bulunmaktadır) esas rolü oynayan bu fabrikada elde edilen yün iplikler iç pazar ihtiyacının büyük bir kısmını karşılamaktadır.

Memleketimizde yün ipliği ve yünlü dokumalar endüstrisi coğrafi şartlara uygun olarak Marmara (bilhassa İstanbul ve Bursa), Ege (İzmir, Kula) ve İç Anadolu (Ankara) bölgelerinde (buralarda ham madde olan yün hem çok miktarda hem de cinsi iyi, bilhassa merinos, işçi bol, istihsalî karşılayacak büyük iç pazarlar vardır) kurulmuş ve gelişmiştir.

c) **TRİKOTAJ VE ÇORAP ENDÜSTRİLERİ:** 1923 den evvel o kadar önemli olmıyan bu endüstri kolları (1923 den evvel 8 müessese vardı) Cumhuriyet devrinde büyük bir gelişme göstermiştir. Bugün trikotaj ve orap işleriyle uğraşan müesseselerin sayısını kesin olarak bilmiyoruz; çünkü elde son senelerin durumunu gösterecek istatistikler yoktur (1932 de bu müesseselerin sayısı 127 olup 97 si İstanbulda idi). Bu endüstri kolları büyük şehirlerde, bilhassa İstanbulda, toplanmıştır. Birinci beş yıllık plân tamamlanmadan evvel yapılmış maddelerini (20 numaradan yukarı tek kat, çift kat, kasarsız, merserize pamuk iplikleri, kamgarn denilen yumuşak tek kat, çift kat, boyalı boyasız yün iplikler, sun'î ipek) hemen tamamen dışarıdan sağlayan bu endüstri kolu bugün bu maddeleri memleketten sağlamaktadır.

d) **İPEKLİ DOKUMALAR ENDÜSTRİSİ:** Memleketimizde ipekli kumaşların dokunması kozacılık kadar eskidir. Bizde bu endüstri kolu evvelâ tabii şartlara uygun olarak ipekböceğinin çok miktarda yetiştirildiği bölgede (Marmara bölgesi, bilhassa SE parçası) doğmuş ve orada gelişmiştir. Bugün daha az önemli bir ipekböcekçiliği bölgesi olan Orta Karadeniz bölgesinde Amasyada XIX uncu asrın ortasına kadar oldukça önemli bir ipekli

dokumalar endüstrisi vardı. El ve tezgâh işleri halinde olan bu endüstri imparatorluğun başka taraflarında olduğu gibi, büyük Avrupa endüstrisi karşısında söndü. Eskidenberi ipekçilik merkezi olan Bursa da aynı buhranı geçirmişti. XIX uncu asrın ortasına doğru burada modern ipek ipliği fabrikaları açılmıştır. Fakat 1908 senesine kadar, memleketin başka taraflarında olduğu gibi Bursada da, ipekli kumaşlar el tezgâhlarında ve evlerde dokunmakta idi; hattâ Herekenin ipekli kumaş dokuyan tezgâhları dahi bu durumda idi [1]. Modern fabrikaların kurulması el tezgâhlarını müşkül bir duruma sokmuş olmakla beraber Türkiyede ipekli dokuma endüstrisinde yeni bir devir açmıştır. Fakat Umumî Harp senelerinde, Mütareke ve İstiklâl Savaşı esnasında bir duraklama devresi geçirdikten sonra Cumhuriyet devrinde tekrar canlanmış ve büyük gelişmeler göstermiştir (1936 da 42 müessese vardı). İstanbul da son yıllarda önemli bir ipekli dokumalar endüstrisi merkezi olmuştur (1936 da 15 müessese). Bunlardan başka SE Anadoluda (Diyarbakır, Gaziantep) ve Akdeniz kıyı bölgesinde, ipekböcüğünün yetiştirilmesi dolayısıyla, az miktarda olmak üzere, ipekli dokunmaktadır. Bu saydığımız yerlerde dokunan her türlü ipekli kumaşlar yurdun ipekli ihtiyacını karşılamaktadır.

e) *KENDİR İŞLERİ VE KETEN DOKUMALAR ENDÜSTRİSİ:*

Önemli bir kendir memleketi olan Türkiyede (Türkiyenin 1934-1941 yılları arasında ortalama kendir istihsali 8250 ton, 1941 de 11495 ton) [2] eskiden beri kendirden ip, halat, urgan... yapılmaktadır. Bu endüstri el ve tezgâh işleri halinde memleketin birçok yerlerinde olmakla beraber bilhassa Kastamonu ve İstanbulda toplanmıştır. Son zamanlarda İstanbulda Anadoluhisarında açılan ip ve halat fabrikası modern tesisatı haiz olup memleket ihtiyacının büyük bir kısmını karşılamaktadır. Burada her növü ip, urgan, halat yapıldığı gibi son zamanlarda çuval da yapılmaya başlanmıştır. Bu endüstri kolu, üzerinde durulduğu takdirde gelişmeğe müsteit bir endüstri kolu haline getirilebilir.

Keten dokumalara gelince, bunlar el ve tezgâh sanayii halinde, bilhassa Karadeniz kıyı bölgesinde mevcuttur.

f) *HALICILIK:* Halıcılık Anadolunun en eski tezgâh işlerinden biri olup zamanın tesirine o kadar maruz kalmayarak bu güne kadar gelmiştir. Eski halılarla bugünküler arasında esaslı bir fark yoktur. Kullanılan malzemenin sağlamlığı ve Türk işçisinin yüksek kabiliyet ve zevki dolayısıyla Türk halıcılığının dünya piyasasında önemli bir yeri vardır. Birinci Dünya harbinden evvel Anadoluda çok yayılmış olan halıcılık başlıca iki bölgede toplanmıştır:

[1] 1930 *Sanayi kongresi*. Raporlar, Zabıtlar. S. 139

[2] *İstatistik yillığı*, cilt II ve cilt 13



Batı Anadolu (Isparta, Gördes, Uşak, Demirci, Kula), İç Anadolu (Konya, Kırşehir, Kayseri, Sivas). Batı Anadolu halıları İzmir halısı adı altında bu limandan Avrupaya ve Amerikaya satılmakta idi. Şimdilik harp dolayısıyla bu ihracat durmuştur. Birinci Dünya harbi ve İstiklâl savaşı esnasında halıcılık çok zarar gördü. 1923 den sonra tekrar canlanmaya başlayan halıcılık (Doğu Anadolu'da Kemaliye gibi yeni merkezler meydana gelmiştir) 1929 dan sonra ekonomik buhran dolayısıyla sönmeye başladı. Bundan başka yabancı memleket halılarının rekabeti, halı ithal eden memleketlerin gümrük tarifelerinde halılardan, bilhassa elle yapılanlardan, alınan resmin yüksek oluşu gibi sebeplerin de bunda tesiri olmuştur. [1] 1930 da dışarıya 4 milyon lira tutarında halı ve kilim satarken bu miktar gittikçe azalarak 1937 de 391000 liraya düşmüş ve 1938 den itibaren hemen hemen hiç ihracat yapılmamıştır. [2] Bu gün Anadolu halı ve kilimlerinin biricik satıldığı ilan iç pazardır.

#### E) DERİ ENDÜSTRİSİ:

Memleketimizde büyük ve küçük baş hayvanlardan elde edilen deriler yerli bir endüstri yaratacak kadar önemlidir. Dericilik yurdumuzda eskiden beri mevcut olan bir endüstri koludur. Yalnız XIX uncu asrın sonuna doğru yerli dericilik Avrupa ve Amerikanın deri endüstrisi alanındaki ilerleyişine ayak uyduramıyarak iç pazarları yavaş yavaş bu memleketlerden gelen mallara kaptırmaya başladı. Fakat bu hal uzun sürmedi; başta İstanbul'da olmak üzere modern fabrikalar açılmaya ve bu suretle dericilik yeniden doğmaya başladı.

1923 den evvel modern dericilik hemen hemen İstanbul'da toplanmıştı. (1923 den evvel 14 müessesesi). 1932 de bütün memlekette 49 fabrika vardı; bunun 28 i İstanbul'da (en büyük fabrika Cumhuriyet devrinde büyük bir gelişme gösteren Beykoz deri ve ayakkabı fabrikasıdır. İkinci derecede önemli fabrikalar Yedikule ve Haliçte toplanmıştır) ve 10 u İzmir ve hinterlandında idi. Ham maddesini memlekettten sağlayan bu endüstri kolu bugün yurdun bütün ihtiyaçlarını karşılayacak bir durumdadır. Hakikaten bu endüstri kolu memleketin her tarafında, bilhassa İstanbul'da, büyük bir gelişme gösteren kunduracılığa gerekli bütün maddeleri (kösele ve her türlü deri) verdiği gibi saraçlığa, eldiven endüstrisine ve yarı işlenmiş maddesi deri olan diğer sanatlara da gerekli maddeleri sağlamaktadır. İkinci Dünya harbine kadar memleketimize dışardan kunduracılıkta kullanılan iyi cins derilerle (vidala, glâse...) bazı lüks eşyanın yapılmasında sarfedilen deriler (Maroken

[1] Dr. Conker (Orhan). *Redressement économique...* S. 100 - 101

[2] *İstatistik yillığı*. Cilt 13, S. 224

gibi) ithal ediliyordu. Bir taraftan memlekette dericiliğin son yıllarda büyük bir gelişme göstermesi diğer taraftan harp dolayısıyla deri ithalâtı durmuştur.

## II. HAM MADDESİ ODUN OLAN ENDÜSTRİ KOLLARI.

Ham maddesini odundan alan endüstriler şunlardır:

### A) KERESTE, MOBİLYA ENDÜSTRİLERİ:

Memleketimizde orman (baltalıklar dahil) geniş alanlar kaplamamakla beraber kıyı bölgelerde bazı endüstri kollarına (kereste, mobilya, araba, ma den direği, demir yolu traversi, selüloz ve kâğıt endüstrileri) yer verecek kadar miktar ve cins itibarile zengindir[1]. Bu endüstri kollarının Karadeniz ve Marmara bölgelerinde toplanması bunlarda rabî ve beşerî şartların daha elverişli olmasından (ormanın daha geniş saha kaplayışı, lâdin ve köknar gibi kerestecilikte ve selüloz endüstrisinde kullanılan çam cinslerini çok miktarda oluşu, işçinin bol ve ucuz oluşu, nüfusun fazla oluşu ve büyük şehirlerin bilhassa İstanbulun bulunuşu, bu bölgelerin civar büyük şehirlere, bilhassa Ankaraya ve Batı Anadolu şehirlerine, kara ve deniz yolları ile bağlanmış olması) ileri gelmektedir. En büyük kereste ve tahta fabrikaları Ayancıkta (Zingal şirketine ait) Adapazarı ve Bozöyüktedir. Daha küçük ölçüde olmak üzere kuzey ve güney Anadolunun ormanlık sahalarında birçok kereste tezgâhları vardır. Kereste ve tahta endüstrisi Cumhuriyet devrinde büyük gelişmeler gösterdiği gibi bilhassa İstanbulda gelişmiş olan mobilyacılığın çok önemli yarı işlenmiş bir maddesi olan kontrplâk endüstrisi (İstanbul) bu devirde kurulmuştur.

### B) SELÜLOZ VE KAĞIT ENDÜSTRİLERİ.

Selüloz kimya endüstrisinin çok önemli yarı işlenmiş bir maddesi olduğu gibi bundan yapılan kâğıt da medeni bir milletin kullandığı başlıca maddelerden biridir. Memleketimizde selüloz yapmak teşebbüsü çok yeni olduğu halde kâğıt yapmak teşebbüsü oldukça eskidir. İmparatorluk devrin-

[1] Cumhuriyet devrinde devlet yirmi senedenberi orman işleriyle çok yakından alâkadar olmuştur. Ormanlarımızın korunması ve fennî surette işletilmesi için kanunlar çıkarmıştır. «Ferdî teşebbüs ve menfaate dayanan orman işletmesi ormanlardan beklenen umumî menfaatlardan bir kısmını sağlayamadığından dolayı sırf umumî menfaatların temini maksadiyle fakat kerestecilik, odunculuk, kömüreülük işleriyle geçinenlerin işine ve kazancına hâlel vermeyecek bir sistemle çalışan devlet orman işletmelerinin tesisi çok saydali görülmüş ve bunun için revirler meydana getirilmiştir». Bunların, içpazarın ihtiyaçlarını sağlamakta büyük faydaları görülmektedir. Memlekette ham maddesi yahut yarı işlenmiş maddesi odun olan endüstri kollarının (selüloz ve kâğıt, sunî ipek, kibrit, kereste, kontrplâk, maden direği, ahşab travers, kutu endüstrileri) gelişmesi ormanlarımız için kıymetli birer sarf yeri, olmuştur.



de İstanbul civarında kurulan kâğıthaneler bir tarafa bırakılacak olursa fabrika halindeki ilk teşebbüs XIX uncu asrın ortasına doğrudur.

Fakat İzmirde açılan fabrika Avrupanın rekabeti karşısında kapanmak mecburiyetinde kaldı. Bu asrın sonuna doğru (1890) İstanbulda ecnebi kapitalinin yardımıyla açılan fabrika da muvaffak olamıyarak kapanmıştır. Nihayet, birçok endüstri kolları gibi, selüloz ve kâğıt endüstrisinin kurulması Cumhuriyet devrinde olmuş ve 1933 de yapılmıya başlanan kâğıt fabrikası 1934 de işlemeye başlamıştır. Fabrikaya 1939 da selüloz ve ikinci kâğıt kısmı da ilâve edilmişse de ikinci kâğıt fabrikasının işlemesi ancak 1944 senesinin ilk aylarında kabil olacaktır.

İzmit kâğıt fabrikaları bu şehrin batısında, İstasyona bitişik deniz kıyısına yakın bir sahada kurulmuştur. Gerçek selüloz ve gerçek kâğıt fabrikalarının İzmitte kuruluşu coğrafi şartlara (fabrikalara gerekli maddelerin sağlanması için deniz ve kara yolları şebekesinin sıklığı ve bunlar üzerinde türlü taşın vasıtalarının işlemesi, kâğıt ve selüloz endüstrisine gerekli bol suyun bulunması) uygundur.

Selüloz ve kâğıt fabrikalarıyla yakında işlemeye başlayacak olan klor ve sudkostik fabrikası İzmiti önemli bir endüstri merkezi haline getirmiştir. Bu hal İzmitin ekonomik hayatında daha şimdiden tesirini göstermeye başlamıştır. İzmit kâğıt fabrikası her nevi ambalaj kâğıdı, gazete kâğıtları ve kartonlar yapmaktadır. Fabrikanın yıllık istihsal kapasitesi 11000 ton kâğıt olmakla beraber istihsalât, alınan tertibat sayesinde, 12000 tona kadar çıkarılmıştır. [1]

Memleketimizin kâğıt sarfiyatı 30000 ton etrafında tahmin edildiğine göre kâğıt fabrikamızın istihsali ihtiyacın ancak % 40 ını karşılıyor demektir. İkinci bir kâğıt fabrikasına ihtiyacın neden ileri geldiği kolayca anlaşılmalıdır. Yakında işliyecek olan ikinci kâğıt fabrikasının birinci ile birlikte ç pazarın ihtiyacını sağlayıp sağlayamayacağını fabrikanın istihsal kapasitesi ve kâğıt sarfiyatının artıp artmayacağı gösterecektir.

Kâğıt yapılması için kullanılan ham maddelerin büyük bir kısmı dışardan geliyor. 1939 harbinden evvel selüloz İskandinav memleketlerinden ve Avusturyadan geliyordu. Şimdi harp endüstrisinin önemli bir maddesi olan selülozu dışarıdan getirmek güçtür. Selüloz fabrikasının önemi kendiliğinden meydana çıkıyor. İzmit selüloz fabrikası köknar ve ladin ağaçları işliyerek selüloz hazırlamaktadır. Kâğıt endüstrisine gerekli olan diğer maddelerden kaolen, şap, reçine, soda, boyalar, makine yağları da dışardan gelmektedir. Yalnız kaolen yerine kullanılan talk Adapazarı civarından sağlanmaktadır. Kâğıt yapılmakta kullanılan eski kâğıtlara gelince bunlar memlekette vardır.

Fabrika istihsalâtının bir kısmı Maliye Vekâleti ve İhisarlar idaresinin ihtiyacını karşılıyor; geri kalan kısmı iç pazara gönderiliyor.

[1] Selim Cavid. *İktisadi yürüyüş*. İzmit kâğıt fabrikası. 1/3/1940

### C) SUNİ İPEK ENDÜSTRİSİ:

Yarı işlenmiş maddesi selüloz olan sun'î ipek endüstrisi Gemlikte kurulmuştur. Birinci beş yıllık plâna göre Gemliğin yanı başında, Eski Tersane yerinde kurulan sun'î ipek fabrikası 1 şubat 1938 denberi işlemekte olup iç pazarın gittikçe artan floş halde sun'î ipek ihtiyacını karşılamaya çalışmaktadır.

Fabrikanın burada kuruluşundaki sebepler yarı işlenmiş madde olan selülozun (yakın zamana kadar dışarıdan gelmekte idi, şimdi memleket içinden sağlanmaktadır), kömür ve diğer maddelerin naklinde kolaylık, türlü dokuma endüstrilerinin, bilhassa ipek ve trikotaj endüstrilerinin, Marmara havzasında (İstanbul, Bursa) toplanması, İstanbul gibi büyük bir iç pazarın mevcudiyeti, İzmit selüloz endüstri merkezine yakınlık, nihayet topografik mevki (harp halinde harp endüstrisine gerekli madde yapacak olan fabrikanın müdafaa imkânının nisbeten kolay oluşu) dir.

Memlekette kurulmakta olan kimya endüstrisi faaliyete geçtikten sonra sun'î ipek fabrikası hemen hemen bütün kimyevî maddeleri (sülfürik asit, sudkostik) memleket içinden sağlayacaktır.

### III. KİMYA ENDÜSTRİSİ.

Memleketimizde büyük ölçüde kimya endüstrisi kurulmasına Cumhuriyet devrinde teşebbüs edilmiş ve birinci beş yıllık endüstri plânında bu endüstri koluna büyük bir önem verilmiştir. Büyük kimya endüstrisinin en önemli bir maddesi olan sülfürik asitle kimyevî gübre olarak (bilhassa şeker pancarı yetiştiren tarlaları gübrelemek için) kullanılan süperfösfat elde etmek için Karabükte iki fabrika yapılmaktadır. Bunlar yakında işlemeye başlayacaktır. Sabunculukta kullanılan sudkostikle selüloz ve kâğıt endüstrisinin de ve kumaşlarda kullanılan klorun elde edilmesi için İzmitte yapılan klor ve sudkostik fabrikasının yapılması bitmiştir. Montaj devan etmektedir; yakında açılacaktır. Bu endüstri kolunun başlıca ham maddesi olan tuz memlekette bol miktarda vardır.

### IV. KAUÇUK ENDÜSTRİSİ,

Teşviki Sanayi Kanunundaki muafiyetlere ve gümrük tarifesindeki himayelere rağmen ihtisasa ve oldukça önemli kapitale ihtiyaç gösteren kauçuk endüstrisinin memlekette kurulması bir az gecikmiş ve ilk fabrika ancak 1932 de ve onu takip eden fabrikalar da aynı senede ve 1933 de kurulmuştur. Bu fabrikalar ikinci Cihan Harbine kadar hattâ bu harbin ilk senerlerinde dışardan gelen ham kauçuğu işleyerek lâstik kalos, tenis ayakkabısı lâstik ökçe yapmakta idiler. Bugün de kısmen bu gibi kauçuk eşya yapılmakta ise de, kauçuk harp endüstrisinin çok önemli bir ham maddesi olduğun-



dan, ham kauçuğun dışarıdan sağlanması çok güç hattâ imkânsız bir hale gelmiştir. Memleketimizde ikinci Cihan Harbinden en ziyade zarar gören endüstri kollarından biri de kauçuk endüstrisi olmuştur.

#### V. ŞİŞE VE CAM ENDÜSTRİSİ.

Memleketimizde muhtelif tarihlerde bir cam endüstrisi kurulmasına teşebbüs edilmiş ve bir kaç fabrika da açılmışsa da (muhtelif tarihlerde kurulan fabrikalar Eğrikapı, Beykoz, Paşabahçe fabrikalarıdır) bunlar modern teknik bilginin kifayetsizliğinden, kapitalin azlığından, nihayet ecnebi fabrikaların rekabeti yüzünden kapanmışlardır. Bu fabrikalar kısmen memleketteki cam kırıntılarını işlemekle ve ham maddelerin bir kısmını memleket içinden ve bir kısmını da dışarıdan getirmek suretiyle faaliyette bulunmuşlardır. Bunlar şişe, bardak, surahi, lâmba gibi şeyler yapıyordu.

Yukarıda söylenen sebepler dolayısıyla muhtelif tarihlerde kapanan bu fabrikalardan sonra memlekette cam endüstrisi kurmak için birinci beş yıllık plânın hazırlandığı zamana kadar hiçbir teşebbüste bulunulmamıştır. Birinci beş yıllık plâna göre memlekette kurulması kararlaştırılan şişe ve cam fabrikası Paşabahçede kuruldu (1935). Fabrikada yapılan her türlü şişe, bardak, surahi, karvanoz gibi cam eşya iç pazarın gittikçe artan bu gibi eşya ihtiyacını karşılamaktadır. Yakında pencere camı yapmak için de hazırlıklar yapılmaktadır.

Cam endüstrisine gerekli ham maddelerden kum (Podima'dan geliyor) kalker, dolomi gibi maddeler memleketimizde çok miktarda vardır, fakat kimyevî maddeler dışarıdan gelmektedir.

#### VI. MADEN ENDÜSTRİSİ.

Modern endüstrinin en önemli kollarından biri olan maden endüstrisi birçok endüstri kollarını ihtiva etmektedir ki bunları iki grup altına toplamak kabildir:

A — MADEN ÇIKARMA ENDÜSTRİSİ,

B — MADEN İŞLETME ENDÜSTRİSİ (METALLÜRJİ).

A) MADEN ÇIKARMA ENDÜSTRİSİ: Memleketimiz maden itibarıyla oldukça zengindir [1]. Bu tabii servetin modern icaplara ve memleketin ekonomik şartlarına uygun bir tarzda teknik ve ilmî prensiplere dayanılarak

[1] Madenlerimiz hakkında etraflı bilgi şu eserlerde vardır:

a - Philippson (A.) *Kleinasien*. Handbuh der regionalen Geol. V, 2, 1918, S. 155-166  
b - 1930 *Sanayi Kongresi*. Raporlar, Zabıtlar (dipl. ing. Hadi: Türkiyede madenler ve madencilik) S. 418 - 445.

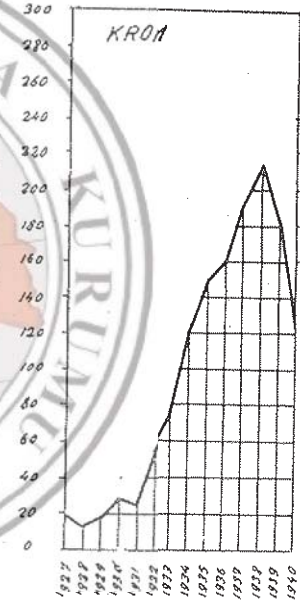
c - M. T. A. Enstitüsü Mecmuası koleksiyonu.

işletilmesi Cumhuriyet devrinde takdir edilmiş ve bu maksatla bir Maden Tetkik ve Arama Enstitüsü (M. T. A.) ile Etibank kurulmuştur. Bunlardan birincisi memlekette maden arayacak ve bulunan madenleri inceleyecek, ikincisi de ekonomik değeri olan madenleri işletecektir.

Bugün işletilmekte olan zengin madenlerimiz vardır. Bunların bir kısmından elde edilen cevherler memlekete döviz getiren önemli ihraç maddelerimiz arasındadır (krom, bakır, gümüşlü kurşun, çinko... gibi). Memlekette büyük metallürji yeni kurulduğundan daha henüz bu cevherler işlenmeyip ihraç edilmektedir. Şimdi bunları sırasıyla kısaca gözden geçirelim.

Dünya demir ve çelik endüstrisinde önemli bir yer tutan ve bilhassa sert çelik ve paslanmayan halitaların elde edilmesinde büyük bir rol oynamakta olan *krom* itibarıyla memleketimiz çok zengindir. Batı Anadolu kromları eskidenberi işletilmekle beraber (Fester'e göre 1911-1912 de elde edilen cevher 29430 ton) Cumhuriyet devrinde yeni krom madenleri bulunmuş (doğu kromları) ve eskiler de daha faal bir surette işletilmeye başlanmıştır. Birinci Dünya Harbi ve İstiklâl Savaşı esnasında işletilmeyen madenler 1924 den itibaren tekrar işletilmeye başlanmıştır. 1924 de 3000 tonu biraz geçen istihsal 1938 de 200000 tonu aşmıştır (bu yıldaki ihracatımız 208405 ton). 1939 dan sonra harp dolayısıyla krom istihsal ve ihracatında bir azalma (Şekil. 4) vardır (1940 yılında ihracatımız 182327 tondur). [1]

Memleketimizde zengi *bakır* madenleri de vardır. Bunların en önemlileri Ergani, Kuvarshan ve Murgul madenleridir. Ergani bakır madeni İmparatorluk devrinde senelerce iptidai vasıtalarla işletilmiştir. Fester'e göre 1902 den 1907 ye kadar çıkarılan cevher 48130 ton olup bundan 8103 ton Kara bakır elde edilmiştir. Bir zaman, Erganide yakacak maddenin bulunmaması dolayısıyla olacak cevher Tokat'a gönderilip orada eritiliyordu. Bir müddet terkedilen maden (civardaki ormanların bitmesi, harp, taşın vasıtalarının iptidai ve pahalı olması) 1939 martında modern teknik icaplara uygun olarak tekrar işletilmeye başlanmıştır. Tesisatı çok modern olan «Ergani bakır madeninin yıllık kapasitesi



Şekil 4. — Türkiye'nin son yıllarda krom istihsalâtı (bin ton hesabına) (İstatistik yıllığına, göre cilt. 12)

[1] M. T. A. Enstitüsü Mecmuası. Sene 7, Sayı, 2/27. 1942



7500-10000 ton blister bakır bulmaktadır.» 1937 ağustosundanberi tekrar işletilmeye başlanan Kuarshan bakır madeninde de Etibank tarafından modern tesisat vücade getirilmiştir. Bu madenlerden elde edilen bakır seneden seneye hızla arttığı gibi (1937 de 400 ton, 1939 da 6736 ton, 1941 de 10510 ton) «imrarat» da, 1940 a kadar, aynı hızla gelişmiştir. (1937 de 400 ton iken 1940 da 6746 ton, fakat 1941 de, harbin tesirile olacak, 2779 tona düşmüştür [1].

Memleketimizin hemen her tarafında rastlanan madenlerden biri de *gümüşlü kurşun* madenidir. İmparatorluk devrinde bunlardan bazıları (Bolkardağı ve Merzifonun batısında Gümüşhacıköy gümüşlü kurşun madenleri) uzun zaman devlet tarafından işletilmiştir. Bunlardan başka bir müddet yabancı kapitalle işletilmiş olan *gümüşlü kurşun* madenleri de vardır. Pek eskidenberi zaman zaman işletilip terk edilmiş olan ve 1893 denberi Fransız kapitali ile işletilmiş olan Balya-Kara Aydın gümüşlü kurşun madeni böyledir (İstihsal 1913 de 140299 ton cevher olup bundan 5258 ton blend, 13976 ton kurşun elde edilmiştir. 1921 de külçe kurşun istihsali 8345 ton, 1927 de istihsal edidilen cevher 80320 ton, bundan elde edilen külçe kurşun 8054 ton. 1928 istihsali 68938 ton cevher olup bundan 7140 ton külçe kurşun elde edilmiştir). Elde mevcut istatistiklere göre gümüşlü kurşun «imraratı» son yıllarda artmıştır: 1935 de 4410 ton iken 1939 da 9824 tonu bulmuştur.

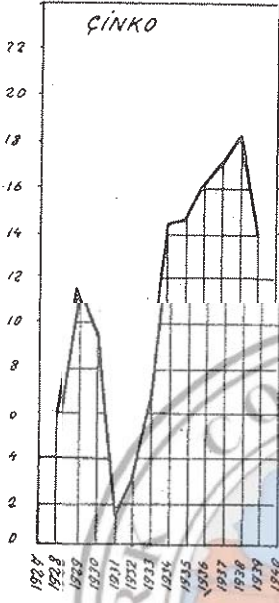
Memleketimizdeki *çinko* madenleri de hemen hemen aynı yerlerde bulunmaktadır. Elde edilen çinko 1935 de 14645 ton iken 1938 de 18243 tonu bulmuştur. (Şekil. 5)

Bunlardan başka memlektimize döviz getiren daha bir takım madenler vardır ki bunlar arasında *manganez* (elde edilen cevher 1935-1941 yıllarında 450-9000 ton arasında değişmiştir), *zımpara taşı* (elde edilen cevher 1930-1940 yıllarında 4000-13000 ton arasında değişmiştir), (Şekil. 6), *antimuan* (Elde edilen cevher 1925-1940 yılları 75-1300 ton arasında değişmiştir), *borasit* (elde edilen cevher aynı yıllarda 2000-15000 ton arasında değişmiştir), *tüle taşı* (İstihsal miktarı 1935-1941 yıllarında 240-700 sandık arasında), *cıva*, *amiant* ilâh... söylenebilir.

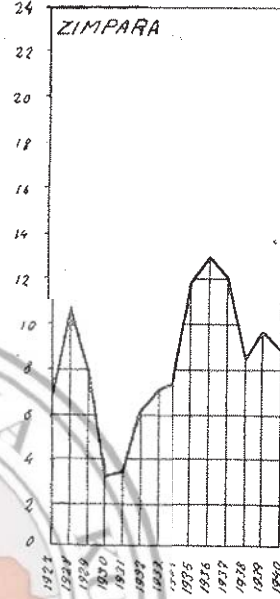
Diğer bir kısım madenlerimiz, zengin olduğu halde, bunlardan elde edilen cevherler ihraç edilmeyip yalnız iç pazarın ihtiyacını karşılamaktadır. Yakın zamanda kurulan demir ve çelik endüstrisinin ham maddesi olan demirle 1939 harbinden evvel kısmen ihraç edilen, fakat bu gün gittikçe genişliyen iç pazarın ihtiyacını karşılamakta olan taşkömürlerimiz ve önemli bir yanıcı madde olan linyitlerimiz bu durumdadır. Taşkömür ve demir memle-

[1] İstatistik Yıllığı. cilt 13.

ketimizde yeni kurulan endüstrinin iki esas maddesi olduğundan bunlar üzerinde biraz durmak icap ediyor.



Şekil 5. — Türkiye'nin son yıllarda çinko istihsalâtı (bin ton hesabına) (İstatistik yıllığına göre).



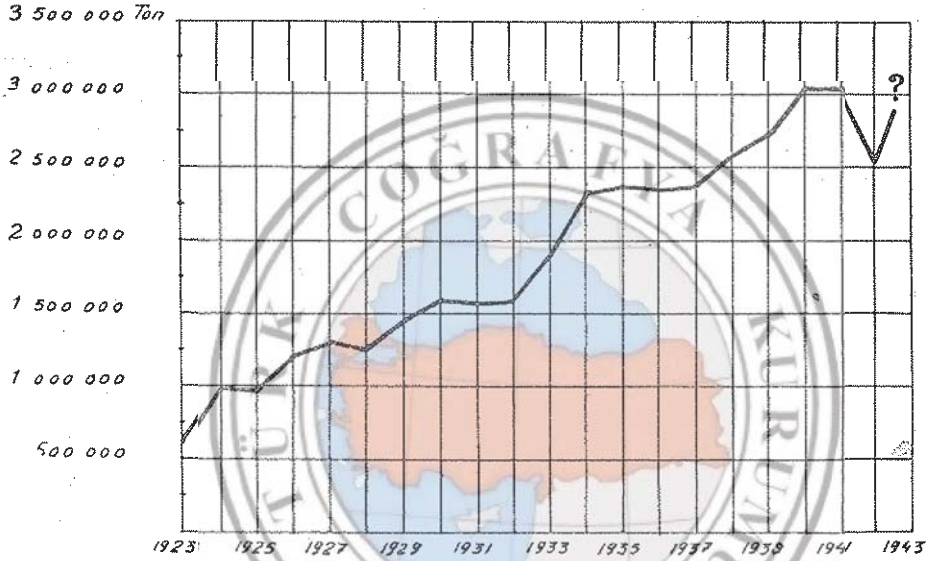
Şekil 6. — Türkiye'nin son yıllarda Zimpara istihsalâtı (bin ton hesabına) (İstatistik yıllığına göre).

**TAŞKÖMÜR.** — Çok önemli bir enerji kaynağı ve aynı zamanda kimya endüstrisinin ham maddesi olan taşkömür, memleketimizin NW parçasında, Batı Karadeniz bölgesinde bol miktarda vardır. Ereğli - Zonguldak taşkömür havzası adı altında tanınan bu havza gerçekte batıda Ereğli civarından başlayarak doğuda İnebolu yakınına kadar uzanmaktadır. Havzanın iç tarafa doğru nerelere kadar uzandığı ulana henüz kesin olarak tesbit edilememiştir. Bölgede kömürün bulunması bir asırdan fazla bir zaman (1829) olmakla beraber havzada araştırmalar yapılması ve havzanın işletilmesi hayli gecikmiştir. İlk senelerdeki istihsal çok azdır. 1865 e kadar yıllık taşkömür istihsalı 50000 tonu aşmamıştır. Havzada ilk düzenli idare 1865 yılında kurulmuş ve istihsalât 61145 tona çıkarılmıştır. [1] Havzanın 1902 deki yıllık kömür istihsalı 388000 tondur. İstihsalât 1909 a kadar muntazam bir surette artarak o yıl 833000 tonu bulmuştur. 1910 dan 1914 e kadar havzanın istihsalâ-

[1] M. T. A. Enstitüsü Mecmuası. sene. 5, sayı: 4/21, S. 551



tı 800000 ton etrafındadır. Birinci Cihan Harbi esnasında istihsalât çok azalmıştır. (1917 de 148000 ton). 1919 dan 1924 e kadar, harp senelerine nisbeten, bir artış olmuşsa da havzanın istihsalâtı umumiyetle düşük kalmıştır. Artış 1924 den sonra başlamış ve bu yıldaki istihsalât (994000 ton) Birinci Cihan Harbinden evvel en yüksek istihsal yılı olan 1911 yılında elde edilen miktarı (904000 ton) geçmiştir (Şekil 7). 1926 dan sonra istihsalât hızla artmış (1926 da 1216000 ton) ve 1940 - 41 yılları arasında 3 milyon tonu geçmiştir. (1941 de 3019626 ton). [1]



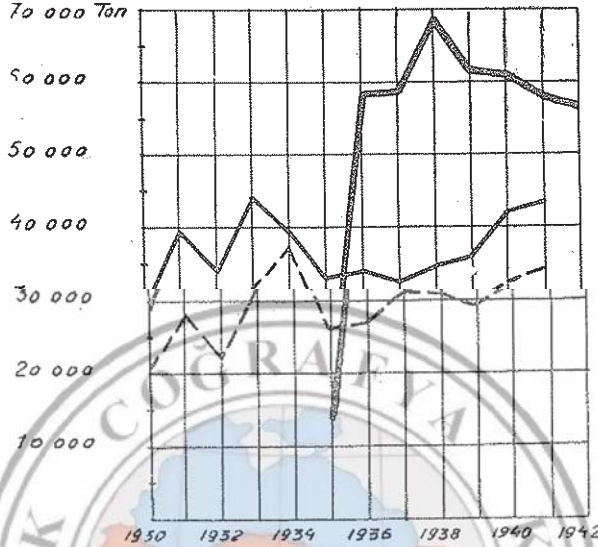
Şekil 7. — Cumhuriyet devrinde Ereğli - Zonguldak havzasının taşkömür istihsalâtı (İstatistik yıllığının verdiği kıymetlere göre çizilmiştir).

1943 de havzada elde edilecek kömür miktarının 3200000 tonu bulaçağı sanılmaktadır. Son yıllarda havzanın istihsalâtında görülen bu hızlı artış iç pazarın kömür ihtiyacının artmasıyla ilgilidir. Demiryolu şebekesinin sıklaşması, ticaret filosuna yeni ünitelerin katılması, endüstrinin gelişmesi ve büyük şehirlerde ısınmak için kok yakılmasının ve havagazı sarfiyatının artması taşkömür ihtiyacını gittikçe artırdı.[2] 1940 danbeti havza hemen he-

[1] İstatistik yılığı, Cilt: 13

[2] Büyük şehirlerde kok sarfiyatı yıldan yıla artmaktadır. 1935 senesine kadar memleketin kok ihtiyacı yabancı memleketlerden gelen koklarla İstanbul, Ankara ve İzmir gazhanelerinde elde edilen kok ile (başta İstanbul olmak üzere Ankara ve İzmir gazhanelerinde 1935 de elde edilen kok miktarı 33650 ton, 1936 da 36400 ton, 1937 de 33500 ton, 1938 de 36750 ton, 1939 da 37200 ton, 1940 da 42000 ton, 1941 de 43450 tondu; fakat her sene elde edilen kok miktarının hepsi değil yalnız bir kısmı satılmaktadır.

men yalnız iç pazarın ihtiyacını karşılamaya çalışmaktadır. İkinci Cihan Harbi başlamadan evvel kömürlerimizin bir kısmını dış pazarlar (Akdeniz ve Balkan



Şekil 8. — İstanbul, Ankara ve İzmir gazhanelerinin son yıllarda kok istihsalâtı (ince çizgi) ile dışarı satılan koklar (kesik çizgi) ve sömükok istihsalâtı (Kalın çizgi ile gösterilmiştir).  
Grafikler İstatistik Yıllığının verdiği kıymetlere göre çizilmiştir.

memleketleri) alıyordu (1938 de 355000) ton. Fakat harp dolayısıyla Akdeniz ve Karadeniz yolları kapalı olduğundan 1940 danberi yabancı memleketlere kömür ihracı durmuştur.

Kömür havzamızda istihsalî artırmak için büyük gayretler sarfedilmektedir. Tesisat genişletildiği ve aynı zamanda modern bir hale konulduğu ve yeni kuyular açıldığı takdirde kömürlerimizin, havzamızın coğrafi durumu göz önünde tutulursa, önemli bir ihraç maddesi olabilir.

Havzanın gelişmesi için yapılması kararlaştırılan önemli işlerden biri de bölge elektrik santralidir. «Zonguldak şehrinin 12 kilometre kadar doğu-

Gratiğe bakınız şekil: 8) sağlanıyordu. 1935 senesinin sonuna doğru Zonguldakta kurulan sömükok fabrikası ile Karabük demir ve çelik fabrikalarının çok önemli bir elemanı olan kok fabrikası ve gazhaneler, şehirlerin ve endüstrinin kok ihtiyacını, mümkün olduğu kadar, sağlamaya çalışmaktadırlar. Yıllık ortalama sömükok istihsalî (1936 - 1942) 59000 ton kadardır (1938 de elde edilen sömükok miktarı 68338 ton.) Son senelerde biriket istihsalî de önem kazanmaya başlamıştır; yıllık ortalama biriket istihsalî (1937 - 1942) 23500 tondur (1938 de elde edilen biriket 36500 ton).

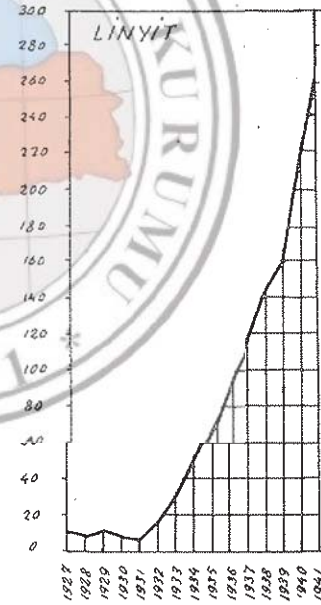


sunda Çatalağzi mevkiinde kurulacak olan Zonguldak bölge elektrik santrali, her kömür havzasında olduğu gibi, Zonguldakta da ticaret bakımından bir değeri olmadığından biriken kömür süprüntülerini yakacaktır». Bu santralden «işletilmeleri rasyonelleştirilecek olan havza kömür ocaklarına, Zonguldak bölgesinde elektrikleştirilecek olan demiryollarına ve bölge şehir ve limanlarına» elektrik sağlanacaktır.

Taşkömür memleket için hayati önemi haiz bir madde olduğundan Cumhuriyet hükümeti havzanın işletilmesiyle çok yakından ilgilidir. Gittikçe artan sarfiyatı karşılamak, kömür ve kok satışlarını bir elden idare etmek ve bilhassa işletmeleri devlet sermayesi ve direktifile işleyen bir büyük ve tek teşekküle bağlamak maksadıyla Ereğli - Zonguldak kömür havzası 6.12.1940 tarihinden itibaren devletleştirilmiştir.

**LİNYİT:** Memleketimizin bir çok yerlerinde linyit madenleri vardır. Bunların bir kısmı (Batı Anadolu'da Soma, Nazilli, Söke linyitleriyle Orta Karadeniz bölgesinde Çeltik linyitleri) birinci Cihan harbinden evvel işletilmekte idi (1911 de bütün Türkiye'nin linyit istihsalı 38075 ton). Büyük Harpte de kısmen işletilen bazı linyit ocakları (meselâ İstanbul civarındaki linyitler gibi) sonradan terkedilmişti. 1925 denberi tekrar işletilmeye başlanan linyit ocaklarından elde edilen linyit miktarı seneden seneye artmaktadır: 1925 de 4600 ton, 1930 da 9400 ton, 1935 de 73350 ton, 1940 da 224000 tondan fazla (Şekil. 9). Bugün işletilmekte olan linyit ocakları Soma, Tavşanlı ve Değirmisaz'da bulunan linyit ocakları ile devlet demiryolları tarafından işletilmekte olan Çeltik-Amasya linyit ocaklarıdır.

Etibank'ın işlettiği zengin ve yüksek kalitede Değirmisaz linyit madenlerinden elde edilen kömür şimdilik Eskişehir ve Kütahya gibi şehirlerimizin kömür ihtiyacını karşılamaktadır. Kütahya vilâyetindeki zengin linyit madenleri, ilerde kurulması düşünülen büyük endüstri merkezinin istinad noktaları olacaktır. Kurulması kararlaştırılan ve projeleri hazırlanmış olan bölge elektrik santrallerinden biri Kütahyada kurulacak ve «Kütahya civarında Seyitömerde bulunan zengin linyitlerden faydalanacaktır. Elde edilen elektrik



Şekil 9. — Türkiye'nin son yıllarda linyit istihsalâtı (bin ton hesabına), (İstatistik yıllığına göre),

Kütahyada kurulacak olan

büyük endüstriyi besleyecektir. Bundan başka 150000 voltluk bir hava hattı vasıtasıyla de Eskişehir, Bursa, İzmit, Gölcük ve İstanbula kadar cereyan götürülecektir.» [1]

**DEMİR:** Umumiyetle metallürjinin ve memleketimizde Karabükte kurulan demir ve çelik fabrikalarının çok önemli bir ham maddesi olan demire yurdun birçok yerlerinde rastlanmaktadır. Bilinen demir cevheri yatakları arasında Ege bölgesinde Torbalı, Ayazmant, Marmara bölgesinde Adapazarı civarında Çamdağı, Güney Anadolu'da İçel bölgesiyle Amanos dağlarındaki yataklarla Doğu Anadolu'da Divriği civarındaki demir cevheri yatakları söylenebilir. Bunların içinde ham maden itibarıyla bol ve demir metali itibarıyla zengin olan Divriği demir madenidir. 1937 yılında M.T.A. Enstitüsü jeologları tarafından bulunmuş olan Divriği demir madeninin cevher yedeği 30 milyon ton kadar tahmin edilmektedir. Bu demir yatakları 17 Mayıs 1938'den itibaren Etibank tarafından işletilmeye başlanmıştır. Bu senenin istihsalı 76507 tondur. İstihsal 1939'da 232076 tonu bulmuş falat bunu takip eden yıllarda azalmıştır (1940'da 130337 ton, 1941'de 59749 ton). Çıkarılan demir cevheri Karabük demir ve çelik fabrikalarına gönderilmektedir.

**B) DEMİR VE ÇELİK ENDÜSTRİSİ:** 1939 yılına kadar memleketimizde büyük metallürji (adi ve hususî fontlar, adi ve hususî çelikler, saçlar... imali) yoktu. Yalnız yabancı memleketlerden getirilen ve büyük metallürjinin yarı işlenmiş maddelerinden olan demir ve çeliği işleyen küçük metallürji (çivi, tel, boru, kilit... imali) vardı. Metallürjinin bu koluna ait müesseselerin hemen hepsi İstanbul'da toplanmış bulunmaktadır.

Bunların haricinde bugün büyük bir kısmı devlete ait olan bir takım tamir ve montaj atelyeleri (İstanbul'da dok ve tersaneler, Şiketi Hayriyeye ait tamir ve montaj fabrikası, Eskişehir ve Sivasta lokomotif, vagon tamir ve montaj atelyeleri, İstanbul, Eskişehir ve Kayseride tayvare tamir ve montaj fabrikaları) vardır ki bunlar, gördükleri işler itibarıyla, metallürji müesseseleri grupuna girebilirler. Gölcük ve Kırıkkaledeki harb endüstrisi müesseseleri ise büyük ve küçük metallürji müesseselerinden sayılabilir.

Memleketimizde büyük metallürjinin temelini Karabük demir ve çelik fabrikaları teşkil ediyor. 1939'da işlemeye başlayan bu fabrikalar devlete ait endüstri müesseselerinin en büyüğüdür. Ağır endüstrinin bel kemiği denecek derecede önemli olan demir endüstrisi birinci beş yıllık endüstri plânına göre kurulmuş olan en önemli endüstri koludur.

Demir ve çelik endüstrisine merkez olarak Karabükün seçilmesinde coğrafi faktörlerden (demir ve çelik fabrikalarının kömür yahut demir sahalarının

[1] XV inci yıl kitabı. S. 296



yakınında kurulması) ziyade stratejik faktör hâkim olmuştur. Bununla beraber Karabük, kömür havzasına yakındır ve ona bir demiryolu ile bağlıdır. Endüstri merkezi demir sahasından biraz uzakta bulunuyorsa da demir cevherlerinin taşınmasında demiryollarından istifade edilmektedir.

«Geniş bir alan üzerine yayılan Karabük demir ve çelik fabrikaları günde 300 er ton ham demir istihsal eden 2 yüksek fırından, 4 tane 65 tonluk ve sabit tipte regeneratif ısınma sistemiyle yapılmış Siemens - Martin ocaklarından, forma demirlerinin ve saçların yapıldığı haddehaneden (burada 18 milimetre çapındaki çubukları ve her nevi saçları, dekovil ve demiryolu raylarıyla traversleri yapmaya gerekli bütün mihanikî vasıtalar vardır), bir boru fabrikasından, kuvvet santralinden, yüksek fırınların bütün ihtiyaçlarını sağlayabilecek bir durumda bir kok fabrikasından (kok fırınları günde 1135 ton maden kömürünü yüksek fırınlar için kullanılabilir kok haline getirecek durumdadır) ve bir tamir fabrikasından müteşekkildir. Bunlardan başka fabrikaların önemli bir yedek ambarı vazifesini gören ve 100 000 ton demir cevherini alabilecek büyüklükte bir ham madde ambarıyla ikinci derecede istihsalât (benzol, türlü yağlar, asfalt, amonyak, naftalin...) için hususî tesisler vardır.»

**KÜKÜRT ENDÜSTRİSİ.** Endüstride ve bağıcılıkta oldukça geniş bir şekilde kullanılan kükürt son zamanlara kadar tamamen dışarıdan geliyordu. 1935 te Keçiörlüde kurulan kükürt fabrikası memleketin bir kısm ihtiyacını karşılayacak kadar istihsalde bulunmaktadır. Kükürtlerimizin en iyi müşterisi Ege bölgesi bağıcılarıdır.

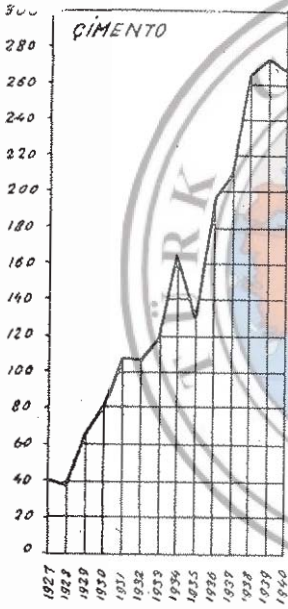
**ÇİMENTO ENDÜSTRİSİ.** Memleketimizde, çimento endüstrisinin kuruluşu oldukça eski olmakla beraber (Aslan ve Eskişehir sun'î portland ve sukireci fabrikalarının kuruluşu 1911 dedir. Bir müddet ayrı çalışan bu fabrikalar «Aslan ve Eskişehir Müttehit Çimento ve Sukireci Fabrikaları Anonim Şirketi» adı altında birleşti) bu endüstri kolunun gelişmesi Cumhuriyet devrinde dir.

Bugün olduğu gibi eskiden de çimento iş pazarında çok aranan bir madde olduğundan birinci Cihan Harbinden evvel yukarıda adları bildirilen fabrikaların çıkarmış olduğu çimentolar İstanbulda büyük bir rağbet görmüş ve her iki müessese, ihtiyacı karşılamak için 1913 senesinde işlerini genişletmişlerdir. Harp içinde bir müddet işleyemiyen bu fabrikalar 1915-1916 senelerinde tekrar işlemeye başlamışdır. Her iki fabrika çimentodan başka sukireci de yapmakta idi. İki fabrikanın istihsalâtı 75000 ton kadardı [1].

[1] 1930 Sanayi kongresi... S. 361. Verilen bu miktar ortalama bir miktar olsa gerek; çünkü bu iki fabrikanın çimento istihsalı seneden seneye farklar gösteriyor.

o zaman gümrük himayesi olmamasına rağmen yerli çimentolar fabrikalar civarında, yani İstanbulda ecnebi çimentolarla rekabet edebilmekte, fakat İstanbuldan uzaklaştıkça buna imkân kalmamakta idi. Yerli çimentolar iç pazarın ancak bir kısım ihtiyacını karşılayabildiğinden dışarıdan çok miktarda çimento ithal edilmekte idi (1913 de 44400 ton kadar). Aslan ve Eskişehir Çimento Fabrikaları Anonim Şirketi 1929 da mevcut iki fabrikasına ilâve olarak Zeytinburnu fabrikasını kurdu. Yine bu yılın sonlarına doğru Kartal civarında Yunus mevkiinde başka bir fabrika (Anadolu Çimentoları Türk Anonim Şirketi Kartal Yunus Çimento Fabrikası) kuruldu.

1930 senesine kadar memleketin gittikçe artan çimento ihtiyacı yerli fabrikaların istihşalleri ile (1929 da 4 fabrikanın istihşali 65000 tondu) [1] dışarıdan ithal edilen çimentolarla (1929 da 75000 ton) [2] karşılanmakta idi. 1930 dan itibaren eskidenberi işleyen fabrikalarla yeni kurulmuş olan fabrikalar (1929 da kurulan Zeytinburnu, Kartal Yunus fabrikaları) iç



Şekil 10. — Türkiye'nin son yıllarda çimento istihşalâtı (bin ton hesabıyla). (İstatistik yılına göre)

pazarın ihtiyacını karşılamak için büyük bir gayret sarfetmektedir. «Bu tarihten itibaren memlekette istihlâki karşılayabilmek istidadını gösteren bir çimento endüstrisi görülüyor. Devlet ithal memnuiyetleri ve gümrük tarifeleri ile çimento endüstrisini himaye etmiştir. İthalât, memlekette istihşal edilmeyen hususî bazı çimento nevilerine inhisar etmiş ve o da ağır resimlere tabi tutulmuştur» [3].

Millî çimento endüstrisinin himayesi istihşalâtı hızla arttırmıştır; 1930 da 82000 ton olan istihşalât 1939 da 275000 tona yaklaşmıştır (Şekil. 10). İstihşal edilen çimentoların en büyük müstehliki devlettir.

Çimento endüstrisi, bu endüstri kolunun istediği tabii ve beşerî şartların Marmara bölgesinde bulunması (bölgede ham maddenin bol olarak bulunması, kömürün kolayca tedariki, işçinin çok ve ucuz olması, İstanbul gibi fazla miktarda çimento sarfedecek büyük bir şehrin mevcudiyeti ve bölgenin kara ve deniz yollarıyla memleketin diğer kısımlarına bağlanmış olması) dolayısıyla hemen hemen bu bölgede toplanmıştır. Marmara

[1] İstatistik yılı. Cilt: 11

[2] 1930 Sanayi kongresi... S. 361

[3] Özkent (Ahmet Ali) Türkiye'de çimento sanayii politikası. İktisat fakültesi mecmuası. Cilt 2. No. 2. S. 248 - 249.



bölgesindeki fabrikalardan başka biri Ankarada diğeri Sivasta olmak üzere iki çimento fabrikası daha vardır. 1937 denberi işlemiyen Ankara çimento fabrikası (yakında tekrar işlemeye başlayacaktır) Ankara şehrinin kuruluşu ile ilgili olarak orada yapılmış olsa gerektir. Sümerbankın 1943 yazında işlemeye başlayan Sivas çimento fabrikası (istihsal kapasitesi 75000 ton kadar olacak) çimento endüstrisinin toplandığı Marmara bölgesinden uzakta kalan bu bölgenin çimento ihtiyacını karşılamak maksadiyle kurulmuştur.

## NETİCE

I. Türlü endüstri kollarının kısaca gözden geçirilişi gösteriyor ki esas itibariyle bir ziraat memleketi olan Türkiyenin ekonomik hayatında endüstri gittikçe önemli bir yer almaktadır. Oldukça çeşitli olan bu endüstrinin bazı kolları (gıda, dokuma ve deri endüstrileri ile maden çıkarma endüstrisi, küçük metallürji, çimento ve harp endüstrisi) daha 1923 den evvel kısmen fabrika endüstrisi kısmen de atelye ve tezgâh işleri halinde mevcuttu. Bunlar Cumhuriyet devrinde Teşviki Sanayi Kanunundan ve gümrük himayesinden faydalanarak bir taraftan mevcut tesisatın modern bir hale getirilmesi ve genişletilmesiyle diğer taraftan yeni fabrika ve atelyelerin açılmasıyla önemli gelişmeler gösterdi. Bir kısım endüstri kolları da (şeker endüstrisi, kauçuk endüstrisi, kâğıt ve selüloz endüstrisi, cam endüstrisi, sunî ipek endüstrisi, büyük metallürji) özel ve devlet kapitalleriyle Cumhuriyet devrinde kuruldu ve bu devirde büyük gelişmeler gösterdi.

II. Gerek 1923 ten evvel gerek 1923 ten sonra memlekette özel teşebbüslerle meydana gelen türlü endüstri kolları coğrafi ve ekonomik şartlara uygun olarak:

a — Ya ham madde sahalarının merkezlerinde (meselâ Adanada kurulmuş olan iplik ve pamuklu dokumalar endüstrisi, Bursada kurulmuş olan ipekli kumaşlar endüstrisi, Ayvalıkta kurulmuş olan zeytinyağı ve sabun endüstrileri gibi),

b — yahut ham maddelerin kolayca sağlandığı, işçinin bol ve ucuz olduğu büyük şehir ve limanlarda, demiryolları üzerinde, bilhassa karayolları ile demiryollarının düğümlendiği yerlerde (meselâ İstanbul ve İzmirde kurulmuş olan türlü endüstri kolları ile Eskişehir ve Kayseride kurulmuş olan endüstriler gibi) kurulmuştur.

Yine coğrafi ve ekonomik sebepler dolayısıyledir ki memleketimizde türlü endüstri kolları Marmara ve Ege bölgelerinde (ham meddelerin bulunması, bunların kolayca sağlanması, işçinin bol ve ucuz olması, endüstri

ürünlerini alacak zengin iç pazarların bulunması, yol şebekesinin sıklığı) toplanmıştır.

Beş yıllık plâna göre kurulan endüstri esas itibariyle coğrafi şartlara uygun olmakla beraber (meselâ Ispartadaki gülyağı fabrikası hem ham maddenin hem de eskidenberi gülyağcılığının yapıldığı yerde kurulmuştur.) yalnız bunlar ne bu endüstrinin mahiyetini ve ne de kurulduğu yerleri tamamiyle izah edemez. Bu endüstri kollarının seçilişinde ve kurulan fabrikaların yerlerini tayinde beşerî ve askerî sebeplerin de tesiri olmuştur.

Meselâ selüloz ve kâğıt endüstrisinin İzmitte kuruluşunun coğrafi şartlara uygun olmasına karşılık demir ve çelik endüstrisinin Karabükte kuruluşunda daha ziyade askerî sebepler hâkim olmuştur. İç Anadolu'da dokuma endüstrisinin kuruluşunda (Konya Ereğlisinde ve Kayseride kurulmuş olan pamuk ipliği ve pamuklu dokuma fabrikaları) ham maddenin nakli ve yapılmış eşyanın gönderilmesi hususunda demiryollarından faydalanma düşünülmüş olmakla beraber daha ziyade İç Anadolu'nun geçim kaynaklarının artırılması düşüncesi hâkim olmuş olsa gerektir.

III. Memleketin ekonomik hayatında büyük bir rol oynamaya başlayan millî endüstrinin kuruluş ve gelişiminde iki safha ayrılabilir:

1 — 1933 e kadar olan safha, 2 — 1933 den bugüne kadar olan safha.

1 — Devlet, endüstriyi 1927 tarihli Teşviki Sanayi Kanunu ve gümrük tarifeleriyle teşvik ve himaye etmiştir. «Aynı zamanda beddeleri hükümet bütçesinden ödenen her nevi giyeceklerin yerli malı olması mecburiyetiyle de bu teşvik ve himaye hududu genişletilmiştir.» [1] Bundan başka 1925 te kurulan «Sanayi ve Maden Bankası» da bu müddet zarfında endüstrimizin muhtaç olduğu krediyi sağlamaya çalışmıştır. [2]

2 — Devlet, bu teşvik kanunlarıyla bir taraftan özel kapitalle kurulmuş ve kurulmakta olan millî endüstriyi himaye ederken diğer taraftan ekonomik elemanları memlekette bulunan daha birçok endüstri kollarına kurulmasını ve mevcut olanların genişletilmesini millî müdafaa ve ekonomik kalkınma bakımından bir zaruret telâkki ediyor ve bu işlerin bir an evvel başarılmasını istiyordu. Böyle bütün memleket ekonomisini ilgilendiren büyük bir işin kısa bir zamanda başarılması için büyük kapitale ihtiyaç vardı. Özel teşebbüslerin ne kapitali ve ne de zihniyeti (özel endüstri müesseseleri daima coğrafi ve ekonomik şartlara en ziyade elverişli olan yerlerde kurulur) böyle büyük bir işi başarmaya müsait olmadığından bizzat devlet endüstrileşme hareketinin başına geçti, Devletin endüstrileşme hareketiyle takip ettiği gaye

[1] *XV ci yıl kitabı*, (C. H. P. neşriyatından) S. 307

[2] Conker (Orhan), *Büyük Türkiye* S. 114



ziraat alanında olduğu gibi endüstri alanında da memleketi kendi kendine yetebilecek bir hale getirmek ve bu suretle memleketin ekonomik istiklâlini sağlamaktır. «Bu ise ancak devletçilik prensiplerini kabul ve tatbik ile mümkün olabilirdi. Yeni Türk devleti bunu temin için en esaslı tedbirleri aldı.» {XV ci yıl kitabı S. 11-12}

Devletin endüstrileşme hareketinin başına geçişi 1933 te olmakla beraber endüstri müesseselerini işletmek teşebbüsü daha eskidir. Daha 1924 te «Sanayi ve Maadin Bankası» devlete ait bir takım endüstri müesseseleriyle (Feshane, Bakırköy, Hereke dokuma fabrikaları ile Beykoz deri ve kundura fabrikası) Uşak şeker fabrikasını, Tosya ve Maraş çeltik fabrikalarını da işletmeye açmıştır.

Devlet endüstrileşme işine, tarihçe bahsinde bildirildiği gibi, birinci beş yıllık plânla başladı ve bunu tatbik için Sümerbankı kurdu. Bu plânın içine aldığı endüstri kollarına ait müesseselerin hemen hepsi kurulmuştur (harp dolayısıyla bitmesi geciken kimya endüstrisi koluna ait süperfosfat, klor ve sudkostik fabrikalarının montajı yapılmakta olup bu fabrikalar 1944 senesinde işlemeye başlayacaktır.). Birinci beş yıllık plâna ilâve edilen Sivas çimento fabrikası da 1943 yazında açılmıştır. Umumi ithalâtımızda hissedilecek derecede bir azalmayı mucip olan (normal senelerde bu azalma en az % 30 olarak tahmin ediliyordu. İçinde yaşadığımız harp senelerinde umumi ithalata bakarak böyle bir tahmin yapmak çok güçtür.) birinci beş yıllık endüstri plânı başarı ile bitirilmiş ve hazırlanan ikinci beş yıllık plânın da kısmen tatbikine başlanmıştır.

1939 harbi her sahada olduğu gibi endüstri sahasında da tesirini göstermiştir. Kauçuk endüstrisi gibi ham maddesini dışarıdan sağlayan bazı endüstri kolları işleyemeyecek bir hale gelmiş ve birçok endüstri kolları da ham maddenin azlığından, enerji kaynaklarının (bilhassa kömür ve petrol) kifayetsizliğinden, endüstri için gerekli ham ve yarı işlenmiş maddelerin ve bilhassa makine ve yedek kısımların dışarıdan sağlanmasının güçlüğünden işlerini daraltmışlardır. Bazı endüstri kollarının istihalleri de (meselâ çimento ve demir endüstrileri gibi) devlet müesseseleri ve bilhassa millî müdafaa için çok lüzumlu olduğundan şimdilik serbest piyasanın ihtiyacı karşılayamamaktadır. Bütün bunlara rağmen endüstrimiz iç pazarın ihtiyaçlarını sağlamak için büyük gayretler sarfetmektedir.

Bazı kollarının istihsal üniteleri henüz az ve istihsal kapasiteleri nisbeten küçük olmasına rağmen Cumhuriyetin büyük bir itina ile meydana getirdiği ve yaşattığı millî endüstri memleket için büyük bir varlıktır. Onun değeri ikinci Cihan Harbinin son yıllarında daha iyi anlaşılmaktadır.