



ISSN  
2547-989X

Sinop Üniversitesi  
Sosyal Bilimler Dergisi

Araştırma Makalesi

Sinop Üniversitesi Sosyal Bilimler Dergisi, 7 (1), 262-305

Geliş Tarihi:04.03.2023 Kabul Tarihi:05.04.2023

Yayın: 2023 Yayın Tarihi:31.05.2023

<https://doi.org/10.30561/sinopusd.1260165>

<https://dergipark.org.tr/sinopusd>

## GIOVANNI ZAMBONI'NİN SONATLARININ GİTARA UYGUNLUĞU AÇISINDAN DEĞERLENDİRİLMESİ VE 9 NUMARALI SONATININ TRANSKRİPSİYONU

Sarper DAĞTEKİN\*

### Öz

Bu çalışma, özü itibarıyla Giovanni Zamboni'nin archlute sonatları arasında gitar için en uygun olanın belirlenmesi ve transkripsiyonunun gerçekleştirilmesinden ibarettir. Bu amaç doğrultusunda besteciye ve müzik yazısına ilişkin kavramsal çerçeveye yer verilmiş olup, archlute ve gitar yapısal özellikleri bakımından kıyaslanarak archlute sonatlarının gitar için uygunluk kriteri belirlenmiştir. Ardından doküman analizi yöntemi ile bestecinin eserleri incelenmiştir. Analiz sonucunda ulaşılan gitar için en uygun Giovanni Zamboni archlute sonatının gitar için transkripsiyonu yapılmış, transkripsiyon süreci ayrıntıları ile açıklanmıştır. Sonuç olarak repertuvara gitar ile seslendirmeye en uygun Giovanni Zamboni sonatının özgün bir transkripsiyonu kazandırılmıştır.

**Anahtar Kelimeler:** Giovanni, Zamboni, Barok, Lavta, Gitar, Transkripsiyon

### THE EVALUATION OF GIOVANNI ZAMBONI'S SONATAS IN TERMS OF SUITABILITY TO THE GUITAR AND THE TRANSCRIPTION OF THE SONATA NUMBER 9

#### Abstract

In essence, this study consists of determining the most suitable one for guitar among Giovanni Zamboni's archlute sonatas and its transcription process for the guitar. To do that, the conceptual framework of the composer has been included, the structural features of the archlute and the guitar have been compared and the suitability criteria of archlute sonatas for the guitar have been determined. Afterwards the works of the composer were examined with the method of document analysis. As a result of the analysis, the most suitable Giovanni Zamboni archlute sonata for the guitar was determined and transcribed for the guitar. The transcription process was explained in detail. As a result, original transcription of the Giovanni Zamboni

\* Doktora Öğrencisi, Giresun Üniversitesi, Devlet Konservatuvarı, Müzik Bölümü, sarperdagtekin@gmail.com <https://orcid.org/0000-0003-3244-1591>

sonata, which is most suitable for vocalization with the guitar, has been added to the repertoire.

**Keywords:** Giovanni, Zamboni, Baroque, Lute, Guitar, Transcription

## Giriş

Klasik gitar repertuarı, orijinal birçok eserin yanında farklı çalgılardan transkripsiyonu veya uyarlaması yapılmış çeşitli eserleri içermektedir. Günümüz klasik gitar sanatçıları için 16. yüzyılda yayınlanmış Petrucci'nin tablatur kitaplarındaki fantazyalar, Weiss ve J.S.Bach'ın lavta sütleri, Scarlatti'nin tek bölümlü klavye sonatları, Granados'un piyano eserleri ve hatta Chopin'in noktürnleri konser programlarının doğal parçası olarak görülmekte olup, transkripsiyon ve uyarlama eserlerin gitaristler için oldukça önemli bir noktada bulunduğu gözlenmektedir.

Gitarın kendine özgü seslendirme biçimi, birçok transkripsiyon eser için müzikal denemeyecek zorluklar oluşturmakta olup, kimi eserler için performansı tam anlamıyla imkânsız kılmaktadır. Özellikle Barok Dönem söz konusu olduğunda klasik gitar sanatçıların, öğrencilerinin ve öğretim elemanlarının 18. yüzyıl Alman barok lavtası eserlerini repertuarlarına dahil ettikleri görülmektedir.

### 1. Fransız-Alman Akort Sistemi ve Archlute

Barok dönemde lavta, Avrupa müziğinde önemli bir yer tutmuştur. Günümüzde J.S. Bach'ın lavta sütleri gitaristlerce sıklıkla seslendirilmektedir. Aynı zamanda J.S. Bach ile aynı dönemde yaşamış S.L. Weiss dönemin en önemli lavta bestecilerinden kabul edilmektedir (Serdoura, 2017, s. 45). Gitaristlerce en sık seslendirilen bestecilerden olmasına karşın Weiss'ın kullandığı re minöre akortlu lavta günümüz klasik gitarından oldukça farklı biçimde, tablo 1'de görülen şekilde akort edilmektedir (The Lute Society, n.d.).

**Tablo 1:** Re Minör Akortlu 13 Sıra Tellî Barok Lavta Akort Sistemi

Tel	1	2	3	4	5	6	7
Nota	F4	D4	A3	F3	D3	A2	G2
Tel	8	9	10	11	12	13	
Nota	F2	E2	D2	C2	B1	A1	

Almanya'da ve Fransa'da kullanılan re minör akortlu barok lavtaya karşın İtalya'da 17. yüzyılın başından itibaren archlute isimli bir tür uzun saplı barok lavta kullanılmıştır (Smith, 2002, s. 82). Archlute akort sistemi tablo 2'de yer almaktadır (The Lute Society, n.d.). Kimi istisnalar hariç tutulmak üzere ilk altı sırada yer alanlar dışında kalan tel sıralarının uzun sapa bağlı ahenk telleri olduğu ve boş biçimde seslendirildiği bilinmektedir. Ahenk telleri dışında kalan ilk altı sıra telin akort dizilimlerinin gitar ile neredeyse aynı olduğu dikkati çekmektedir.

**Tablo 2:** 14 Sıra Telli Archlute Akort Sistemi

Tel	1	2	3	4	5	6	7
Nota	G4	D4	A3	F3	C3	G2	F2
Tel	8	9	10	11	12	13	14
Nota	E2	D2	C2	Bb1	A1	G1	F1

Archlute daha çok sürekli bas eşliği yapmak için kullanılmış olmasına karşın Piccinini, Mellii, Kapsberger, Zamboni gibi besteciler archlute için solo eserler bestelemiş, eser koleksiyonlarını içeren kitaplar yayınlamıştır.

## 2. Çalışmanın Amacı ve Yöntemi

Bu çalışmanın amacı, Giovanni Zamboni'nin Sonate d'intavolatura di leuto isimli kitabında yer alan 12 sonatı arasında klasik gitar ile performans en uygun eserin belirlenmesi ve klasik gitara transkripsiyonunun yapılmasıdır. Çalışma öncesinde yapılan literatür taramasında bestecinin archlute için tüm eserlerinin Monica Paolini tarafından gitar için uyarlandığı belirlenmiştir (1998). Paolini bestecinin tüm sonatlarını 3'lü pes tona transpoze ederek ve 3. teli archlute benzeri yarım ses pesleştiren scordatura kullanarak tablaturdan modern notasyona geçirmiştir. Paolini aynı zamanda tablatur notasında açık biçimde belirtilmemesine karşın notasyonunda seslerin partilerini ayırmıştır. Paolini'nin ahenk tellerinde seslendirilen notaları transkripsiyon üzerinde göstermiş olduğu görülmektedir. Váša'nın 9 numaralı do minör archlute sonatını gitar için uyarlamış olduğu belirlenmiştir (2019). Váša da

Paolini'ye benzer biçimde transpozisyon yoluna gitmiştir. Yazar sadece tablatur notasını dizek notasına geçirmekle yetinmiş, partileri ayrı biçimde kâğıda dökmemiştir. Ahenk tellerinde seslendirilen notalar transkripsiyonda belirtilmemiştir. Her iki çalışmada da bestecinin hangi eserinin gitar için uygun olacağına ilişkin bilgiye yer verilmediği gözlenmiştir.

Çalışmada öncelikle transkripsiyonun yapılabilmesi için besteciye ve müzik yazısına ilişkin kavramsal çerçeveye yer verilmiştir. Ardından modern klasik gitar ve archlute'un yapısal olarak kıyaslanması suretiyle bestecinin eserlerinin gitara uygunluk durumuna ilişkin bir kriter belirlenmesi amacı güdülmüştür.

Belirlenen kritere göre bestecinin eserleri analiz edilmiştir. Analiz sonucunda gitar için en uyumlu olduğu sonucuna ulaşılan eserin gitar için transkripsiyon süreci açıklanmıştır. Bestecinin günümüze ulaşan orijinal tablatur notasyonunun görselleri bilgisayar yazılımları yardımıyla düzenlenerek transkripsiyonu yapılmış modern notasyonla hizalanacak biçimde çalışmaya dahil edilmiştir. Bu şekilde okuyucunun transkripsiyon sürecini daha net incelemesi ve yapılan değişiklikleri görebilmesi amaçlanmıştır. Süreçlerin tamamında doküman analizi yöntemi kullanılmıştır. Çepniye göre doküman analizi yöntemi (2012),

“Yapılacak olan çalışma ile ilgili mevcut kayıt ve belgeleri toplayıp belirli norm ve sisteme göre kodlayıp inceleme işlemine doküman analizi denir. Doküman analizi belgesel gözlem, ya da belgesel tarama olarak da tanımlanmaktadır. Doküman analizi sürecinde, bir araştırmacı öncelikle amacına yönelik mevcut kaynakları bulur, her bir kaynağı dikkatlice okur ve gerekli bilgileri not alır ve aldığı notlardan yola çıkarak bazı değerlendirme işlemleri yapar. Bu süreçte en önemli konu araştırmacının kaynaklardaki bilgileri, kaynaktan anlatılmak istenen anlamda anlaması ve o doğrultuda kullanmasıdır. Doküman analizi yoluyla yapılan sentezler, o alanda yapılmış bütün eserleri belirli özelliklere göre sınıflandırabilme özelliğine sahiptir. Bu işlemin sonucunda yeni bir bilgiye ulaşılması veya bu yolla bir keşif yapılması zor görülmeyle birlikte, daha çok yapılanlardan yola çıkılarak, genel eğilimlerin, alternatif düşünce ve fikirlerin varlıkları biraz daha netleşmiş olur. (s.74-75)”

### 3. Giovanni Zamboni ve İtalyan Tablaturu

Giovanni Zamboni İtalyan lavta geleneęinin son temsilcilerinden biridir. İtalyan tablaturu kullanarak notaya aldıęı, bu çalıřmanın ana araştırma konusu oluřturan eserlerini 1718 yılında İtalya'nın kuzeyinde yer alan Lucca řehrinde yayınlamıřtır. İsmının sonekinin *Romano* olması sebebiyle Roma ile baęlantısı olduęu deęerlendirilmektedir. Lavta eserlerinin yanı sıra günümüze kontrpuantal biçimde yazılmıř madrigalleri de ulařmıřtır.

Bestecinin İtalyan Operasını galant üsluba taşıyan 17. yüzyıl madrigal yazma stili ile iliřkili olduęu yorumu yapılmaktadır ve döneminin ünlü bazı teorisyen ve bestecilerinden sanatına iliřkin övgüler aldıęı bilinmektedir (Ensemble Faenza, n. d.).

2004 yılında keřfedilmiř Avusturya, Schloss Rohrau'da Harrach ailesine ait bir el yazmasında, bestecinin dört numaralı sonatından bazı bölümlerin yer aldıęı ve Alman barok lavta bestecisi Silvius Leopold Weiss'in eserleriyle birlikte kopyalanmıř olduęu, 2007 yılında Freimuth ve Crawford tarafından aęıęa çıkarılmıřtır (Crawford, 2007, s. 5). Bu bilginin ışığında bestecinin eserlerinin İtalya sınırları dıřında da beęenilerek repertuvara dahil olduęu yorumunun yapılmasında bir sakınca görülmemektedir.

Giovanni Zamboni yařadıęı dönemdeki İtalyan lavta sanatçılarına benzer biçimde tablatur notasyonu kullanarak eserlerini kâğıda aktarmıřtır. Tablatur, Sözer'e göre (1986),

“Orta çağ ile Rönesans arasındaki dönemde, ses ve çalgı müzikleri için uygulanan notalama yöntemi. Bir tür metot kitabı. Latince yazı tahtası anlamına gelen bu kitaplarda, notalar, anahtarlar, sayılar, çeřitli işaretler ve kısaltmalar kullanılırdı. Ses için yazılmıř parçaların, çalgılara nasıl uyarlanacaęı belirtilirdi. Üfleme çalgılarda, hangi parmaęın hangi delięe geleceęini gösteren çizelgelere de tablatura denirdi. İlk tablaturalar lavta için düzenlendi. Sonraları org, klavsen vd. çalgılar için de tablaturalar oluřturuldu. Lavta tablaturalarında işaretler, çalgının tellerine eřit sayıdaki çizgiler üstüne yazılırdı (s.755).”

Zamboni'nin eserlerini İtalyan lavta tablaturu kullanarak aktardığı görülmektedir. Rakamsal ifadeler kullanılarak yazılan İtalyan lavta tablaturunu Uluocak şu şekilde açıklamaktadır (2011):

“İtalyan lavta tablaturunda teller yatay çizgilerle, perdeler ise rakamlarla ifade edilmektedir. Tablaturun en alt çizgisi, lavtanın en tiz telini göstermektedir. (...) Bu tablaturda “0” boş teli; “1” rakamı birinci perdeyi, “2” rakamı ikinci perdeyi temsil etmekte ve sistem bu şekilde devam etmektedir. (...) İtalyan lavta tablaturunda kullanılan ritmik değerler, portenin üzerine yazılan nota sapları ile belirtilmektedir. (s. 49-50)”

#### **4. Archlute – Gitar Kıyaslaması ve Gitarda Seslendirmeye Uygunluk Kriterinin Belirlenmesi**

Lavta eserlerinin gitar için uyarlanması sürecinde karşılaşılan en büyük güçlüğü akort dizilimleri oluşturmaktadır. Her ikisi de telli çalgılar olan gitar ve archlute halihazırda çalım tekniği açısından büyük oranda benzeşmektedir. En tiz 6 sıra telin akort sistemi incelendiğinde 3. tel hariç akort diziliminin aynı aralıkları oluşturduğu görülmektedir. İki çalgı arasındaki bu farklılık gitarda 3. teli yarım ses pesleştirerek scordatura uygulanması yöntemiyle kolaylıkla çözüme ulaştırılabilmektedir.

Bunun yanında archlute'un gitara kıyasla daha tiz akort edildiği görülmektedir. Dolayısı ile Zamboni eserlerinin gitar transkripsiyonları hazırlanırken eserlerin üçlü pes biçimde transpoze edilmesi tınısal ve teknik açıdan gitar ile performans söz konusu olduğunda daha doğal bir sonuç üretecektir. Eserlerin orijinal tonalitesinde seslendirilmek istenmesi halinde çalgının üçüncü perdesine bar kapo takılması yeterli olacaktır.

Gitar ile seslendirme bakımından en büyük problemi ses genişliği bakımından archlute'un klasik gitardan daha geniş bir ses aralığına sahip olması yaratmaktadır. Tablo 2'de Archlute ile üretilebilen en tiz sesin, en tiz telin boş biçimde çalınmasıyla üretilen G4 olduğu görülürken (12 perdeli archlute'lar G5'e kadar tiz ses üretebilmektedir), scordatura kullanılmadan üretilebilen en pes ses F1'dir. Çalgı bu geniş ses aralığını büyük oranda uzun sapı boyunca uzanan ve yalnızca boş olarak tek nota üretebilen ahenk tellerine borçlu bulunmaktadır. Klasik gitarın ses aralığı

en kalın telinde E2 olmak üzere -kimi zaman değişiklik göstermekle birlikte- çoğu modern klasik gitar için en tiz perdede B5'tir. Klasik gitarda yalnızca 6 sıra tel bulunmakta olup archlute'un üretebildiği bas sesleri ancak daha tiz bir oktavdan seslendirebilmektedir. Bu durumda sol el pozisyonu da değişiklik göstermek durumunda kaldığı için çoğunlukla eserlerin performansında müzikal denilemeyecek zorluklar ortaya çıkmaktadır.

Sonuç olarak Giovanni Zamboni sonatları içinde en az ahenk teli kullanılan eserinin gitar ile seslendirilmesinin en iyi neticeyi vereceği kanısına varılmıştır. En az ahenk teli kullanılmış sonatın belirlenmesi için her sonattaki toplam ahenk tellerinin toplam nota sayısına oranının bulunması yoluyla "gitar ile seslendirmeye en uygun Giovanni Zamboni sonatı hangisidir?" sorusuna cevap aranacaktır. Oransal ifadeler yüzdelik biçimde ve yaklaşık olarak belirlenecektir.

### 5.1.1 Numaralı Sonat

1 numaralı sonat Preludio, Alemanda, Currente, Sarabanda, Minuet bölümlerinden oluşmaktadır. Preludio bölümü 24 tanesi ahenk telinde olmak üzere 334 adet nota içermektedir. Ahenk telleri ile seslendirilen notalar preludio bölümünün %~7'sini oluşturmaktadır. Alemanda bölümü 33 tanesi ahenk telinde olmak üzere 497 adet nota içermektedir. Ahenk telleri ile seslendirilen notalar alemanda bölümünün %~7'sini oluşturmaktadır. Currente bölümü 16 tanesi ahenk telinde olmak üzere 406 adet nota içermektedir. Ahenk telleri ile seslendirilen notalar current bölümünün %~4'ünü oluşturmaktadır. Sarabanda bölümü 23 tanesi ahenk telinde olmak üzere 210 nota içermektedir. Ahenk telleri ile seslendirilen sarabanda bölümünün %~11'ini oluşturmaktadır. Minuet bölümü 9 tanesi ahenk telinde olmak üzere 98 nota içermektedir. Ahenk telleri ile seslendirilen notalar minuet bölümünün %~9'unu oluşturmaktadır. 1 numaralı sonatın bütünü 105 tanesi ahenk telinde olmak üzere 1545 adet nota içermektedir. Ahenk telleri ile seslendirilen notalar sonatın %~7'sini oluşturmaktadır.

**Tablo 3:** 1 Numaralı Sonata İlişkin Veriler

Bölüm İsmi	Preludio	Alemanda	Currente	Sarabanda	Minuet	Toplam
Toplam Nota	334	497	406	210	98	1545
Ahenk Teli	24	33	16	23	9	105
Ahenk Teli Yüzdesi	%~7	%~7	%~4	%~11	%~9	%~7

### 5.2. 2 Numaralı Sonat

2 numaralı sonat Alemanda, Current, Sarabanda, Giga bölümlerinden oluşmaktadır. Alemanda bölümü 26 tanesi ahenk telinde olmak üzere 337 adet nota içermektedir. Ahenk telleri ile seslendirilen notalar alemanda bölümünün %~8'ini oluşturmaktadır. Current bölümü 15 tanesi ahenk telinde olmak üzere 271 adet nota içermektedir. Ahenk telleri ile seslendirilen notalar current bölümünün %~6'sını oluşturmaktadır. Sarabanda bölümü 5 tanesi ahenk telinde olmak üzere 133 adet nota içermektedir. Ahenk telleri ile seslendirilen sarabanda bölümünün %~4'ünü oluşturmaktadır. Giga bölümü 21 tanesi ahenk telinde olmak üzere 324 adet nota içermektedir. Ahenk telleri ile seslendirilen giga bölümünün %~6'sını oluşturmaktadır. 2 numaralı sonatın bütünü 67 tanesi ahenk telinde olmak üzere 1065 adet nota içermektedir. Ahenk telleri ile seslendirilen notalar sonatın %~6'sını oluşturmaktadır.

**Tablo 4:** İki Numaralı Sonata İlişkin Veriler

Bölüm İsmi	Alemanda	Current	Sarabanda	Giga	Toplam
Toplam Nota	337	271	133	324	1065
Ahenk Teli	26	15	5	21	67
Ahenk Teli Yüzdesi	%~8	%~6	%~4	%~6	%~6

### 5.3. 3 Numaralı Sonat

3 numaralı sonat Alem. (Alemanda), Giga, Sarabanda, Fuga bölümlerinden oluşmaktadır. Alemanda bölümü 39 tanesi ahenk telinde olmak üzere 384 adet nota içermektedir. Ahenk telleri ile seslendirilen notalar alemanda bölümünün %~10'unu oluşturmaktadır. Giga bölümü 41 tanesi ahenk telinde olmak üzere 418 adet nota



içermektedir. Ahenk telleri ile seslendirilen gıga bölümünün %~10'unu oluşturmaktadır. Sarabanda bölümü 19 tanesi ahenk telinde olmak üzere 306 adet nota içermektedir. Ahenk telleri ile seslendirilen notalar sarabanda bölümünün %~6'sını oluşturmaktadır. Fuga bölümü 45 tanesi ahenk telinde olmak üzere adet 866 nota içermektedir. Ahenk telleri ile seslendirilen fuga bölümünün %~5'ini oluşturmaktadır. 3 numaralı sonatın bütünü 144 tanesi ahenk telinde olmak üzere 1974 adet nota içermektedir. Ahenk telleri ile seslendirilen notalar sonatın %~7'sini oluşturmaktadır.

**Tablo 5:** 3 Numaralı Sonata İlişkin Veriler

Bölüm İsmi	Alemanda	Gıga	Sarabanda	Fuga	Toplam
Toplam Nota	384	418	306	866	1974
Ahenk Teli	39	41	19	45	144
Ahenk Teli Yüzdesi	%~10	%~10	%~6	%~5	%~7

#### 5.4. 4 Numaralı Sonat

4 numaralı sonat Alemanda, Current, Sarabanda, Minuet bölümlerinden oluşmaktadır. Alemanda bölümü 17 tanesi ahenk telinde olmak üzere 333 adet nota içermektedir. Ahenk telleri ile seslendirilen notalar alemanda bölümünün %~5'ini oluşturmaktadır. Current bölümü 16 tanesi ahenk telinde olmak üzere 366 adet nota içermektedir. Ahenk telleri ile seslendirilen notalar current bölümünün %~4'ünü oluşturmaktadır. Sarabanda bölümü 13 tanesi ahenk telinde olmak üzere 258 adet nota içermektedir. Ahenk telleri ile seslendirilen notalar sarabanda bölümünün %~5'ini oluşturmaktadır. Minuet bölümü 8 tanesi ahenk telinde olmak üzere 100 adet nota içermektedir. Ahenk telleri ile seslendirilen notalar minuet bölümünün %~8'ini oluşturmaktadır. 4 numaralı sonatın bütünü 54 tanesi ahenk telinde olmak üzere 1057 adet nota içermektedir. Ahenk telleri ile seslendirilen notalar sonatın %~5'ini oluşturmaktadır.

**Tablo 6:** 4 Numaralı Sonata İlişkin Veriler

Bölüm İsmi	Alemanda	Current	Sarabanda	Minuet	Toplam
Toplam Nota	333	366	258	100	1057
Ahenk Teli	17	16	13	8	54

Ahenk Teli Yüzdesi	%~5	%~4	%~5	%~8	%~5
-----------------------	-----	-----	-----	-----	-----

### 5.5. 5 Numaralı Sonat

5 numaralı sonat Alemanda, Current, Sarabanda, Minuet bölümlerinden oluşmaktadır. Alemanda bölümü 56 tanesi ahenk telinde olmak üzere 386 adet nota içermektedir. Ahenk telleri ile seslendirilen notalar alemanda bölümünün %~15'ini oluşturmaktadır. Current bölümü 45 tanesi ahenk telinde olmak üzere 343 adet nota içermektedir. Ahenk telleri ile seslendirilen notalar current bölümünün %~13'ünü oluşturmaktadır. Sarabanda bölümü 10 tanesi ahenk telinde olmak üzere 131 adet nota içermektedir. Ahenk telleri ile seslendirilen notalar sarabanda bölümünün %~8'ini oluşturmaktadır. Minuet bölümü 17 tanesi ahenk telinde olmak üzere 81 adet nota içermektedir. Ahenk telleri ile seslendirilen notalar minuet bölümünün %~21'ini oluşturmaktadır. 5 numaralı sonatın bütünü 128 tanesi ahenk telinde olmak üzere 941 adet nota içermektedir. Ahenk telleri ile seslendirilen notalar sonatın %~14'ünü oluşturmaktadır.

**Tablo 7:** 5 Numaralı Sonata İlişkin Veriler

Bölüm İsmi	Alemanda	Current	Sarabanda	Minuet	Toplam
Toplam Nota	386	343	131	81	941
Ahenk Teli	56	45	10	17	128
Ahenk Teli Yüzdesi	%~15	%~13	%~8	%~21	%~14

### 5.6. 6 Numaralı Sonat

6 numaralı sonat Alemanda, Giga, Sarabanda, Gavotta bölümlerinden oluşmaktadır. Alemanda bölümü 10 tanesi ahenk telinde olmak üzere 358 adet nota içermektedir. Ahenk telleri ile seslendirilen notalar alemanda bölümünün %~3'ünü oluşturmaktadır. Giga bölümü 3 tanesi ahenk telinde olmak üzere 322 adet nota içermektedir. Ahenk telleri ile seslendirilen notalar giga bölümünün %~1'ini oluşturmaktadır. Sarabanda bölümü 5 tanesi ahenk telinde olmak üzere 141 adet nota içermektedir. Ahenk telleri ile seslendirilen notalar sarabanda bölümünün %~4'ünü oluşturmaktadır.

maktadır. Gavotta bölümü 2 tanesi ahenk telinde olmak üzere 88 adet nota içermektedir. Ahenk telleri ile seslendirilen notalar gavotta bölümünün %~2'sini oluşturmaktadır. 6 numaralı sonatın bütünü 20 tanesi ahenk telinde olmak üzere 909 adet nota içermektedir. Ahenk telleri ile seslendirilen notalar sonatın %~2'sini oluşturmaktadır.

**Tablo 8:** 6 Numaralı Sonata İlişkin Veriler

Bölüm İsmi	Alemanda	Giga	Sarabanda	Gavotta	Toplam
Toplam Nota	358	322	141	88	909
Ahenk Teli	10	3	5	2	20
Ahenk Teli Yüzdesi	%~3	%~1	%~4	%~2	%~2

### 5.7. 7 Numaralı Sonat

7 numaralı sonat Alem. (Alemanda), Giga, Sarabanda, Fuga bölümlerinden oluşmaktadır. Alemanda bölümü 28 tanesi ahenk telinde olmak üzere 358 adet nota içermektedir. Ahenk telleri ile seslendirilen notalar alemanda bölümünün %~8'ini oluşturmaktadır. Giga bölümü 1 tanesi ahenk telinde olmak üzere 334 adet nota içermektedir. Ahenk telleri ile seslendirilen notalar giga bölümünün %~0'ını oluşturmaktadır. Sarabanda bölümü 17 tanesi ahenk telinde olmak üzere 96 adet nota içermektedir. Ahenk telleri ile seslendirilen notalar sarabanda bölümünün %~18'ini oluşturmaktadır. Fuga bölümü 42 tanesi ahenk telinde olmak üzere 963 adet nota içermektedir. Ahenk telleri ile seslendirilen notalar fuga bölümünün %~4'ünü oluşturmaktadır. 7 numaralı sonatın bütünü 88 tanesi ahenk telinde olmak üzere 1751 adet nota içermektedir. Ahenk telleri ile seslendirilen notalar sonatın %~5'ini oluşturmaktadır.

**Tablo 9:** 7 Numaralı Sonata İlişkin Veriler

Bölüm İsmi	Alemanda	Giga	Sarabanda	Fuga	Toplam
Toplam Nota	358	334	96	963	1751
Ahenk Teli	28	1	17	42	88
Ahenk Teli Yüzdesi	%~8	%~0	%~18	%~4	%~5

### 5.8. 8 Numaralı Sonat

8 numaralı sonat Arpeggio, Alemanda, Giga, Sarabanda, Minuet bölümlerinden oluşmaktadır. Arpeggio bölümü 17 tanesi ahenk telinde olmak üzere 161 adet nota içermektedir. Ahenk telleri ile seslendirilen notalar arpeggio bölümünün %~11'ini oluşturmaktadır. Alemanda bölümü 34 tanesi ahenk telinde olmak üzere 409 adet nota içermektedir. Ahenk telleri ile seslendirilen notalar alemanda bölümünün %~8'ini oluşturmaktadır. Giga bölümü 27 tanesi ahenk telinde olmak üzere 407 adet nota içermektedir. Ahenk telleri ile seslendirilen notalar giga bölümünün %~7'sini oluşturmaktadır. Sarabanda bölümü 17 tanesi ahenk telinde olmak üzere 237 adet nota içermektedir. Ahenk telleri ile seslendirilen notalar sarabanda bölümünün %~7'sini oluşturmaktadır. Minuet bölümü 5 tanesi ahenk telinde olmak üzere 92 adet nota içermektedir. Ahenk telleri ile seslendirilen notalar minuet bölümünün %~5'ini oluşturmaktadır. 8 numaralı sonatın bütünü 100 tanesi ahenk telinde olmak üzere 1306 adet nota içermektedir. Ahenk telleri ile seslendirilen notalar sonatın %~8'ini oluşturmaktadır.

**Tablo 10:** 8 Numaralı Sonata İlişkin Veriler

Bölüm İsmi	Arpeggio	Alemanda	Giga	Sarabanda	Minuet	Toplam
Toplam Nota	161	409	407	237	92	1306
Ahenk Teli	17	34	27	17	5	100
Ahenk Teli Yüzdesi	%~11	%~8	%~7	%~7	%~5	%~8

### 5.9. 9 Numaralı Sonat

9 numaralı sonat Preludio, Alemanda, Giga, Sarabanda, Gavotta bölümlerinden oluşmaktadır. Preludio bölümü 2 tanesi ahenk telinde olmak üzere 228 adet nota içermektedir. Ahenk telleri ile seslendirilen notalar preludio bölümünün %~1'ini oluşturmaktadır. Alemanda bölümü 1 tanesi ahenk telinde olmak üzere 359 adet nota içermektedir. Ahenk telleri ile seslendirilen notalar alemanda bölümünün %~0'ını oluşturmaktadır. Giga bölümü 7 tanesi ahenk telinde olmak üzere 445 adet

nota içermektedir. Ahenk telleri ile seslendirilen notalar gıga bölümünün %~2'sini oluşturmaktadır. Sarabanda bölümü 110 adet nota içermektedir ve hiçbir ahenk telinde bulunmamaktadır. Ahenk telleri ile seslendirilen notalar sarabanda bölümünün %~0'ını oluşturmaktadır. Gavotta bölümü 1 tanesi ahenk telinde olmak üzere 107 adet nota içermektedir. Ahenk telleri ile seslendirilen notalar gavotta bölümünün %~1'ini oluşturmaktadır. 9 numaralı sonatın bütünü 11 tanesi ahenk telinde olmak üzere 1249 adet nota içermektedir. Ahenk telleri ile seslendirilen notalar sonatın %~1'ini oluşturmaktadır.

**Tablo 11:** 9 Numaralı Sonata İlişkin Veriler

Bölüm İsmi	Preludio	Alemanda	Gıga	Sarabanda	Gavotta	Toplam
Toplam Nota	228	359	445	110	107	1249
Ahenk Teli	2	1	7	0	1	11
Ahenk Teli Yüzdesi	%~1	%~0	%~2	%~0	%~1	%~1

### 5.10. 10 Numaralı Sonat

10 numaralı sonat Alem. (Alemanda), Current, Sarabanda, Burre bölümlerinden oluşmaktadır. Alemanda bölümü 48 tanesi ahenk telinde olmak üzere 359 adet nota içermektedir. Ahenk telleri ile seslendirilen notalar alemanda bölümünün %~13'ünü oluşturmaktadır. Current bölümü 24 tanesi ahenk telinde olmak üzere 371 adet nota içermektedir. Ahenk telleri ile seslendirilen notalar current bölümünün %~6'sını oluşturmaktadır. Sarabanda bölümü 18 tanesi ahenk telinde olmak üzere 206 adet nota içermektedir. Ahenk telleri ile seslendirilen notalar sarabanda bölümünün %~9'unu oluşturmaktadır. Burre bölümü 2 tanesi ahenk telinde olmak üzere 79 adet nota içermektedir. Ahenk telleri ile seslendirilen notalar burre bölümünün %~3'ünü oluşturmaktadır. 10 numaralı sonatın bütünü 92 tanesi ahenk telinde olmak üzere 1015 adet nota içermektedir. Ahenk telleri ile seslendirilen notalar sonatın %~9'unu oluşturmaktadır.

**Tablo 12:** 10 Numaralı Sonata İlişkin Veriler

Bölüm İsmi	Alemanda	Current	Sarabanda	Burre	Toplam
Toplam Nota	359	371	206	79	1015
Ahenk Teli	48	24	18	2	92
Ahenk Teli Yüzdesi	%~13	%~6	%~9	%~3	%~9

### 5.11. 11 Numaralı Sonat

11 numaralı sonat Grave, Current, Sarabanda, Minuet bölümlerinden oluşmaktadır. Grave bölümü 37 tanesi ahenk telinde olmak üzere 387 adet nota içermektedir. Ahenk telleri ile seslendirilen notalar grave bölümünün %~10'unu oluşturmaktadır. Current bölümü 23 tanesi ahenk telinde olmak üzere 408 adet nota içermektedir. Ahenk telleri ile seslendirilen notalar current bölümünün %~6'sını oluşturmaktadır. Sarabanda bölümü 16 tanesi ahenk telinde olmak üzere 279 adet nota içermektedir. Ahenk telleri ile seslendirilen notalar sarabanda bölümünün %~6'sını oluşturmaktadır. Minuet bölümü 6 tanesi ahenk telinde olmak üzere 100 adet nota içermektedir. Ahenk telleri ile seslendirilen notalar minuet bölümünün %~6'sını oluşturmaktadır. 11 numaralı sonatın bütünü 82 tanesi ahenk telinde olmak üzere 1174 adet nota içermektedir. Ahenk telleri ile seslendirilen notalar sonatın %~7'sini oluşturmaktadır.

**Tablo 13:** 11 Numaralı Sonata İlişkin Veriler

Bölüm İsmi	Grave	Current	Sarabanda	Minuet	Toplam
Toplam Nota	387	408	279	100	1174
Ahenk Teli	37	23	16	6	82
Ahenk Teli Yüzdesi	%~10	%~6	%~6	%~6	%~7

### 5.12. 12 Numaralı Sonat

12 numaralı sonat Ceccona bölümünden oluşmaktadır. Ceccona bölümü 66 tanesi ahenk telinde olmak üzere 859 adet nota içermektedir. Ahenk telleri ile seslendirilen notalar ceccona bölümünün %~8'ini oluşturmaktadır. 12 numaralı sonatın bütünü 66 tanesi ahenk telinde olmak üzere 859 adet nota içermektedir. Ahenk telleri ile seslendirilen notalar sonatın %~8'ini oluşturmaktadır.

**Tablo 14:** 12 Numaralı Sonata İlişkin Veriler

Bölüm İsmi	Ceccona	Toplam
Toplam Nota	859	859
Ahenk Teli	66	66
Ahenk Teli Yüzdesi	%~8	%~8

## 6. Analiz Sonucu

Yapılan analiz sonucunda 1 numaralı sonatta %~7 oranında, 2 numaralı sonatta %~6 oranında, 3 numaralı sonatta %~7 oranında, dört numaralı sonatta %~5 oranında, beş numaralı sonatta %~14 oranında, altı numaralı sonatta %~2 oranında, yedi numaralı sonatta %~5 oranında, sekiz numaralı sonatta %~8 oranında, dokuz numaralı sonatta %~1 oranında, on numaralı sonatta %~9 oranında, on bir numaralı sonatta %~7 oranında ve 12 numaralı sonatta %~8 oranında ahenk teli kullanıldığı tespit edilmiştir. Dolayısıyla dokuz numaralı sonatın gitar ile seslendirmeye en uygun Giovanni Zamboni sonatı olduğu belirlenmiş ve gitar için transkripsiyonu yapılmış, transkripsiyon süreci 7. bölümde açıklanmıştır.

### 7.1. 9 Numaralı Sonatın Preludio Bölümünün Gitar İçin Transkripsiyon Süreci

**Şekil 1:** 9 Numaralı Sonat, Preludio Bölümü, 1-4 Numaralı Ölçülerin Tablatur Notasyonu



**Şekil 2:** 9 Numaralı, Sonat Preludio Bölümü, 1-4 Numaralı Ölçülerin Gitar Transkripsiyonu

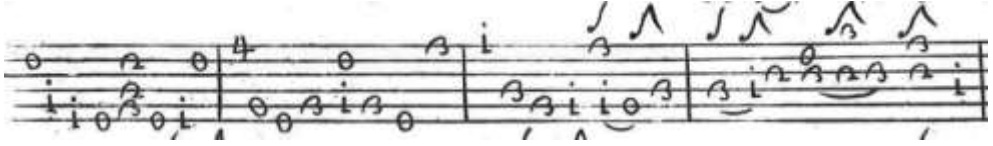


Şekil 1'de 9 numaralı sonatın preludio bölümünün günümüze ulaşan orijinal tablatur notasyonuna, şekil 2'de şekil 1'de yer alan kesitin gitar için yapılmış transkripsiyonuna yer verilmiştir. Gitar transkripsiyonlarını gösteren kesitlerde kalın oktavda yer

alan bas sesler için *8va* ifadesi ilgili notaların altına not düşülmüştür. Ahenk telinde seslendirilmesi gereken notaya birinci ölçünün ikinci zamanında rastlanmaktadır. Eserin gitar ile seslendirilmesi durumunda müzikal ifadenin bestecinin istediği biçimde oluşması için birinci zamanda yer alan bas sesin seslendirilmemesi önerilerek nota parantez içine alınmıştır.

Tablatur notasyonunda partileri ve hangi sesin ne kadar süre ile devam edeceğini anlamak mümkün değildir. Kimi besteciler uzatılması gereken sesleri çeşitli simgelerle tablatur üzerinde göstermeyi tercih etmiş olmalarına karşın Zamboni'nin bu yola gitmediği görülmektedir. Buna karşın büyük oranda tonal ve monodik bir müzik biçimini benimsediği görülen bestecinin melodi partisini ve eşlik partisini ayırmak çoğu durumda net biçimde yapılabilmektedir. Yine de transkripsiyonda görülen partilerin yazarın müzikal yorumundan oluştuğunun belirtilmesinde fayda görülmektedir.

**Şekil 3:** 9 Numaralı Sonat, Preludio Bölümü, 5-8 Numaralı Ölçülerin Tablatur Notasyonu



**Şekil 4:** 9 Numaralı Sonat, Preludio Bölümü, 5-8 Numaralı Ölçülerin Gitar Transkripsiyonu



Şekil 3'te 9 numaralı sonatın preludio bölümünün günümüze ulaşan orijinal tablatur notasyonuna, şekil 4'te şekil 3'te yer alan kesitin gitar için yapılmış transkripsiyonuna yer verilmiştir. Bestecinin bu kesitte ahenk teli kullanmaması sebebiyle scordatura uygulaması ve eserin 3'lü pes sese modülasyonu dışında herhangi bir değişiklik yapılması gerekli görülmemiştir.

**Şekil 5:** 9 Numaralı Sonat, Preludio Bölümü, 9-13 Numaralı Ölçülerin Tablatur Notasyonu



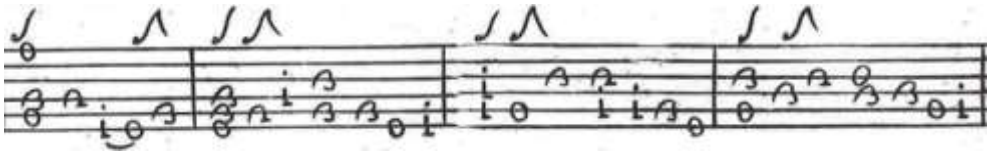


**Şekil 6:** 9 Numaralı Sonat, Preludio Bölümü, 9-13 Numaralı Ölçülerin Gitar Transkripsiyonu Notasyonu



Şekil 5'te 9 numaralı sonatın preludio bölümünün günümüze ulaşan orijinal tablatur notasyonuna, şekil 6'da şekil 5'te yer alan kesitin gitar için yapılmış transkripsiyonuna yer verilmiştir. Bestecinin küçük süslemeler için *t*: benzeri bir tür şekil kullandığı görülmektedir. Bu türden açık yazılmamış süslemeler bağlamına göre icracı tarafından farklı şekillerde çalınmaktadır. Sol el pozisyonu sebebiyle 9 ve 10 numaralı ölçülerde süsleme notaları için trill, 11 numaralı ölçüde süsleme notası için mordent tercihi yapılmıştır. Bestecinin bu kesitte ahenk teli kullanmaması sebebiyle scordatura uygulaması ve eserin 3'lü pes sese modülasyonu dışında herhangi bir değişiklik yapılması gerekli görülmemiştir.

**Şekil 7:** 9 Numaralı Sonat, Preludio Bölümü, 14-17 Numaralı Ölçülerin Tablatur Notasyonu

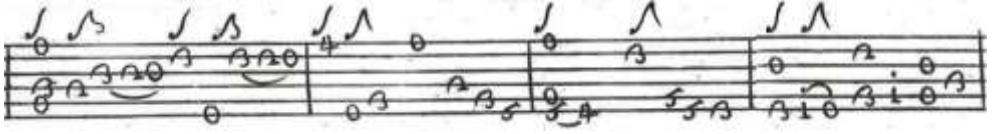


**Şekil 8:** 9 Numaralı Sonat, Preludio Bölümü, 14-17 Numaralı Ölçülerin Gitar Transkripsiyonu



Şekil 7’de 9 numaralı sonatın preludio bölümünün günümüze ulaşan orijinal tablatur notasyonuna, şekil 8’de şekil 7’de yer alan kesitin gitar için yapılmış transkripsiyonuna yer verilmiştir. Bestecinin bu kesitte ahenk teli kullanmaması sebebiyle scordatura uygulaması ve eserin 3’lü pes sese modülasyonu dışında herhangi bir değişiklik yapılması gerekli görülmemiştir.

**Şekil 9:** 9 Numaralı Sonat, Preludio Bölümü, 18-21 Numaralı Ölçülerin Tablatur Notasyonu



**Şekil 10:** 9 Numaralı Sonat, Preludio Bölümü, 18-21 Numaralı Ölçülerin Gitar Transkripsiyonu



Şekil 9’da 9 numaralı sonatın preludio bölümünün günümüze ulaşan orijinal tablatur notasyonuna, şekil 10’da şekil 9’da yer alan kesitin gitar için yapılmış transkripsiyonuna yer verilmiştir. Bestecinin bu kesitte ahenk teli kullanmaması sebebiyle scordatura uygulaması ve eserin 3’lü pes sese modülasyonu dışında herhangi bir değişiklik yapılması gerekli görülmemiştir.

**Şekil 11:** 9 Numaralı Sonat, Preludio Bölümü, 22-24 Numaralı Ölçülerin Tablatur Notasyonu



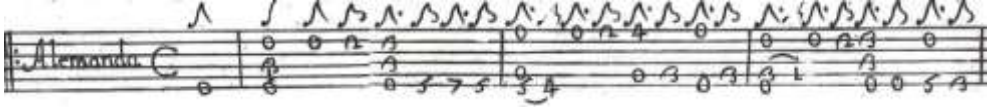
**Şekil 12:** 9 Numaralı Sonat, Preludio Bölümü, 22-24 Numaralı Ölçülerin Gitar Transkripsiyonu



Şekil 11'de 9 numaralı sonatın preludio bölümünün günümüze ulaşan orijinal tablatur notasyonuna, şekil 12'de şekil 11'de yer alan kesitin gitar için yapılmış transkripsiyonuna yer verilmiştir. Bestecinin yalnızca son ölçüde ahenk teli kullanan bir sese yer verdiği görülmektedir. Bu sesin aynı zamanda parçanın karar sesi olduğu, dolayısıyla karar akorunun kök sesini oluşturduğu belirlenmiştir. Önceki ölçü bağlamında değerlendirildiğinde bir oktav tizden seslendirilmesinin müzikal ifadeyi deformasyona uğratmadığı düşünülmüştür.

## 7.2. 9 Numaralı Sonatın Alemanda Bölümünün Gitar İçin Transkripsiyon Süreci

**Şekil 13:** 9 Numaralı Sonat, Alemanda Bölümü, 1-3 Numaralı Ölçülerin Tablatur Notasyonu



**Şekil 14:** 9 Numaralı Sonat, Alemanda Bölümü, 1-3 Numaralı Ölçülerin Gitar Transkripsiyonu



Şekil 13'te 9 numaralı sonatın alemanda bölümünün günümüze ulaşan orijinal tablatur notasyonuna, şekil 14'te şekil 13'te yer alan kesitin gitar için yapılmış transkripsiyonuna yer verilmiştir. Bestecinin bu kesitte ahenk teli kullanmaması sebebiyle scordatura uygulaması ve eserin 3'lü pes sese modülasyonu dışında herhangi bir değişiklik yapılması gerekli görülmemiştir.

**Şekil 15:** 9 Numaralı Sonat, Alemanda Bölümü, 4-6 Numaralı Ölçülerin Tablatur Notasyonu



**Şekil 16:** 9 Numaralı Sonat, Alemanda Bölümü, 4-6 Numaralı Ölçülerin Gitar Transkripsiyonu



Şekil 15'te 9 numaralı sonatın alemanda bölümünün günümüze ulaşan orijinal tablatur notasyonuna, şekil 16'da şekil 15'te yer alan kesitin gitar için yapılmış transkripsiyonuna yer verilmiştir. Bestecinin bu kesitte ahenk teli kullanmaması sebebiyle scordatura uygulaması ve eserin 3'lü pes sese modülasyonu dışında herhangi bir değişiklik yapılması gerekli görülmemiştir.

**Şekil 17:** 9 Numaralı Sonat, Alemanda Bölümü, 7-10 Numaralı Ölçülerin Tablatur Notasyonu



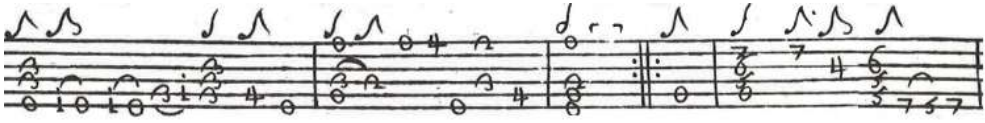
**Şekil 18:** 9 Numaralı Sonat, Alemanda Bölümü, 7-10 Numaralı Ölçülerin Gitar Transkripsiyonu



Şekil 17'de 9 numaralı sonatın alemanda bölümünün günümüze ulaşan orijinal tablatur notasyonuna, şekil 18'de şekil 17'de yer alan kesitin gitar için yapılmış transkripsiyonuna yer verilmiştir. Bestecinin bu kesitte ahenk teli kullanmaması sebebiyle

scordatura uygulaması ve eserin 3'lü pes sese modülasyonu dışında herhangi bir değişiklik yapılması gerekli görülmemiştir. 10 numaralı ölçüde yer verilmiş küçük süsleme için trill tercih edilmesi gerektiği değerlendirilmiştir.

**Şekil 19:** 9. Numaralı Sonat, Alemanda Bölümü, 8-15 Numaralı Ölçülerin Tablatur Notasyonu

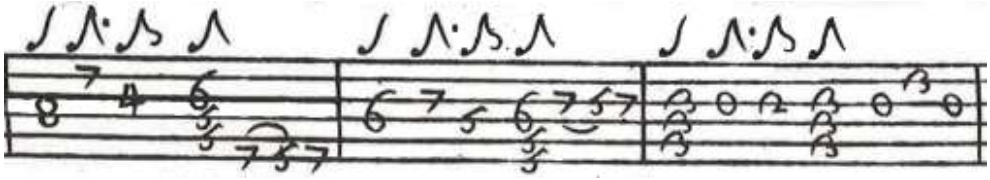


**Şekil 20:** 9 Numaralı Sonat, Alemanda Bölümü, 8-15 Numaralı Ölçülerin Gitar Transkripsiyonu



Şekil 19'da 9 numaralı sonatın alemanda bölümünün günümüze ulaşan orijinal tablatur notasyonuna, şekil 20'de şekil 19'da yer alan kesitin gitar için yapılmış transkripsiyonuna yer verilmiştir. Tablatur notası doğası gereği parmak numaralarını da ifade etmekte, bu biçimiyle klasik gitar notasyonundan farklılık göstermektedir. Eserin birçok bölümü scordatura uygulaması ile gitar için tamamiyle uyum göstermekte ve parmak numarasına ihtiyaç duymamaktadır. Şekil 19'da yer alan son ölçü bu bakımdan farklılık göstermektedir. Bestecinin sol el pozisyonu değiştirdiği ve unison seslere yer verdiği görülmektedir. Bu durumun transkripsiyonda ifadesi için şekil 20'de son ölçüye görülen parmak numaraları yazılmıştır. Bestecinin bu kesitte ahenk teli kullanmaması sebebiyle scordatura uygulaması ve eserin 3'lü pes sese modülasyonu dışında herhangi bir değişiklik yapılması gerekli görülmemiştir.

**Şekil 21:** 9 Numaralı Sonat, Alemanda Bölümü, 16-18 Numaralı Ölçülerin Tablatur Notasyonu

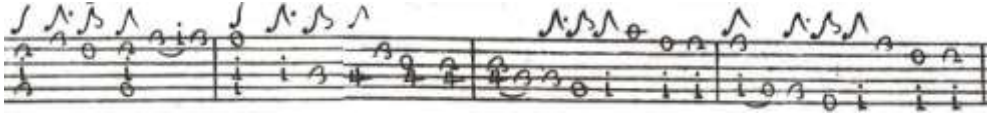


**Şekil 22:** 9 Numaralı Sonat, Alemanda Bölümü, 16-18 Numaralı Ölçülerin Gitar Transkripsiyonu



Şekil 21’de 9 numaralı sonatın alemanda bölümünün günümüze ulaşan orijinal tablatur notasyonuna, şekil 22’de şekil 21’de yer alan kesitin gitar için yapılmış transkripsiyonuna yer verilmiştir. Şekil 19 ve şekil 20’deki benzer sebeplerden şekil 22’de de parmak numaralarına yer verilmiştir. Bestecinin bu kesitte ahenk teli kullanmaması sebebiyle scordatura uygulaması ve eserin 3’lü pes sese modülasyonu dışında herhangi bir değişiklik yapılması gerekli görülmemiştir.

**Şekil 23:** 9 Numaralı Sonat, Alemanda Bölümü, 19-22 Numaralı Ölçülerin Tablatur Notasyonu



**Şekil 24:** 9 Numaralı Sonat, Alemanda Bölümü, 19-22 Numaralı Ölçülerin Gitar Transkripsiyonu



Şekil 23’te 9 numaralı sonatın alemanda bölümünün günümüze ulaşan orijinal tablatur notasyonuna, şekil 24’te şekil 23’te yer alan kesitin gitar için yapılmış transkripsiyonuna yer verilmiştir. Bestecinin 21 numaralı ölçüde ahenk teli içeren bir sese

yer verdiği görülmektedir. Bu notanın gitarda seslendirilmesi için bir oktav tizden alınması gerekmiştir. Bu durumda melodik çizginin tutarlılığını korumak adına ahenk telini takip eden notaların da bağlamı içinde değerlendirilmesinin gerektiği düşünülmüş, şekil 24'te görülen kırmızı ile işaretlenmiş sesler de benzer biçimde bir oktav tizden seslendirilmiştir.

**Şekil 25:** 9 Numaralı Sonat, Alemanda Bölümü, 23-26 Numaralı Ölçülerin Tablatur Notasyonu



**Şekil 26:** 9 Numaralı Sonat, Alemanda Bölümü, 23-26 Numaralı Ölçülerin Gitar Transkripsiyonu



Şekil 25'te 9 numaralı sonatın alemanda bölümünün günümüze ulaşan orijinal tablatur notasyonuna, şekil 26'da şekil 25'te yer alan kesitin gitar için yapılmış transkripsiyonuna yer verilmiştir. Bestecinin bu kesitte ahenk teli kullanmaması sebebiyle scordatura uygulaması ve eserin 3'lü pes sese modülasyonu dışında herhangi bir değişiklik yapılması gerekli görülmemiştir. 24 numaralı ölçüdeki süsleme için trill tercihi yapılmış, icranın ne şekilde yapılması gerektiğinin parmak numarası yazarak açıklanması gerektiği düşünülmüştür.

**Şekil 27:** 9 Numaralı Sonat, Alemanda Bölümü, 27-30 Numaralı Ölçülerin Tablatur Notasyonu



**Şekil 28:** 9 Numaralı Sonat, Alemanda Bölümü, 27-30 Numaralı Ölçülerin Gitar Transkripsiyonu



Şekil 27’de 9 numaralı sonatın alemanda bölümünün günümüze ulaşan orijinal tablatur notasyonuna, şekil 28’de şekil 27’de yer alan kesitin gitar için yapılmış transkripsiyonuna yer verilmiştir. 29 numaralı ölçüde yer alan küçük süsleme için trill değerlendirilmesi yapılmıştır.

**Şekil 29:** 9 Numaralı Sonat, Alemanda Bölümü, 21-33 Numaralı Ölçülerin Tablatur Notasyonu



**Şekil 30:** 9 Numaralı Sonat, Alemanda Bölümü, 21-33 Numaralı Ölçülerin Gitar Transkripsiyonu



Şekil 29’da 9 numaralı sonatın alemanda bölümünün günümüze ulaşan orijinal tablatur notasyonuna, şekil 30’da şekil 29’da yer alan kesitin gitar için yapılmış transkripsiyonuna yer verilmiştir. 31 numaralı ölçüde yer alan küçük süsleme için trill tercihi yapılmıştır. Bestecinin bu kesitte ahenk teli kullanmaması sebebiyle scordatura uygulaması ve eserin 3’lü pes sese modülasyonu dışında herhangi bir değişiklik yapılması gerekli görülmemiştir.

### 7.3. 9 Numaralı Sonatın Giga Bölümünün Gitar İçin Transkripsiyon Süreci

**Şekil 31:** 9 Numaralı Sonat, Giga Bölümü, 1-6 Numaralı Ölçülerin Tablatur Notasyonu





Şekil 32: 9 Numaralı Sonat, Giga Bölümü, 1-6 Numaralı Ölçülerin Gitar Transkripsiyonu



Şekil 31'de 9 numaralı sonatın giga bölümünün günümüze ulaşan orijinal tablatur notasyonuna, şekil 32'de şekil 31'de yer alan kesitin gitar için yapılmış transkripsiyonuna yer verilmiştir. 4 numaralı ölçü için tablaturda yer verilmiş biçimde çalım pozisyonunu gösterecek parmak numaralarına ihtiyaç duyulmuştur. Bestecinin bu kesitte ahenk teli kullanmaması sebebiyle scordatura uygulaması ve eserin 3'lü pes sese modülasyonu dışında herhangi bir değişiklik yapılması gerekli görülmemiştir.

Şekil 33: 9 Numaralı Sonat, Giga Bölümü, 7-13 Numaralı Ölçülerin Tablatur Notasyonu



Şekil 34: 9 Numaralı Sonat, Giga Bölümü, 7-13 Numaralı Ölçülerin Gitar Transkripsiyonu



Şekil 33'te 9 numaralı sonatın giga bölümünün günümüze ulaşan orijinal tablatur notasyonuna, şekil 34'te şekil 33'te yer alan kesitin gitar için yapılmış transkripsiyonuna yer verilmiştir. 8 numaralı ölçüde ahenk teli ile seslendirilmesi gereken bir notaya yer verildiği görülmektedir ve notanın gitarda seslendirilmesinin yalnızca bir oktav tizden mümkün olabileceği görülmektedir. Ancak bu biçimde yapılacak performansın müzikal ifadeyi bozmadığı düşünülmektedir.

Şekil 35: 9 Numaralı Sonat, Giga Bölümü, 14-20 Numaralı Ölçülerin Tablatur Notasyonu

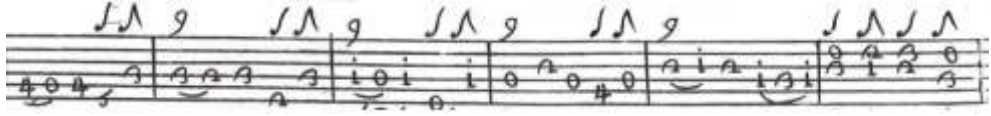


**Şekil 36:** 9 Numaralı Sonat, Giga Bölümü, 14-20 Numaralı Ölçülerin Gitar Transkripsiyonu



Şekil 35'te 9 numaralı sonatın giga bölümünün günümüze ulaşan orijinal tablatur notasyonuna, şekil 36'da şekil 35'te yer alan kesitin gitar için yapılmış transkripsiyonuna yer verilmiştir. 17 numaralı ölçüdeki küçük süsleme için trill tercih edilmiştir. 20 numaralı ölçüde ahenk teli kullanıldığı görülmektedir ve gitarda bir oktav tizden seslendirilmesi mümkün olmaktadır. Bu durum sol el pozisyonunu değiştirdiği için parmak numaralarına yer verilmesi uygun görülmüştür.

**Şekil 37:** 9 Numaralı Sonat, Giga Bölümü, 21-26 Numaralı Ölçülerin Tablatur Notasyonu



**Şekil 38:** 9 Numaralı Sonat, Giga Bölümü, 21-26 Numaralı Ölçülerin Gitar Transkripsiyonu



Şekil 37'de 9 numaralı sonatın giga bölümünün günümüze ulaşan orijinal tablatur notasyonuna, şekil 38'de şekil 37'de yer alan kesitin gitar için yapılmış transkripsiyonuna yer verilmiştir. 22-25 numaralı ölçülerin tümünde kullanılan ahenk teli sesleri gitar ile performansta bir oktav tizden seslendirilmek zorunda kalınacağı için sol el pozisyonunu açıklayacak parmak numaralarına yer verilmiştir.

**Şekil 39:** 9 Numaralı Sonat, Giga Bölümü, 27-33 Numaralı Ölçülerin Tablatur Notasyonu

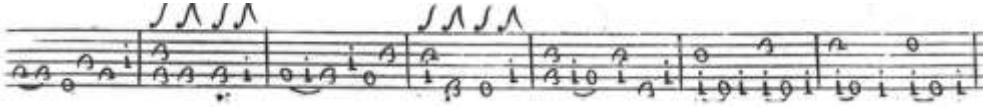


**Şekil 40:** 9 Numaralı Sonat, Giga Bölümü, 27-33 Numaralı Ölçülerin Gıtar Notasyonu



Şekil 39'da 9 numaralı sonatın giga bölümünün günümüze ulaşan orijinal tablatur notasyonuna, şekil 40'ta şekil 39'da yer alan kesitin gıtar için yapılmış transkripsiyonuna yer verilmiştir. 27 numaralı ölçüde yer alan ahenk telinin gıtarıda bir oktav tizde seslendirilmesi mümkündür. Ölçünün kalanında bas partide tekrara sebep olmasına karşın daha anlamlı bir çözüm yolu bulunmadığı değerlendirilmiştir. 31 ve 33 numaralı ölçülerdeki süslemeler için trill tercih edilmiştir.

**Şekil 41:** 9 Numaralı Sonat, Giga Bölümü, 34-40 Numaralı Ölçülerin Tablatur Notasyonu



**Şekil 42:** 9 Numaralı Sonat, Giga Bölümü, 34-40 Numaralı Ölçülerin Gıtar Transkripsiyonu



Şekil 41'de 9 numaralı sonatın giga bölümünün günümüze ulaşan orijinal tablatur notasyonuna, şekil 42'de şekil 41'de yer alan kesitin gıtar için yapılmış transkripsiyonuna yer verilmiştir. 35 numaralı ölçüde yer alan süsleme için trill tercihi yapılmıştır. Bestecinin bu kesitte ahenk teli kullanmaması sebebiyle scordatura uygulaması ve eserin 3'lü pes sese modülasyonu dışında herhangi bir değişiklik yapılması gerekli görülmemiştir.

**Şekil 43:** 9 Numaralı Sonat, Giga Bölümü, 41-48 Numaralı Ölçülerin Tablatur Notasyonu



**Şekil 44:** 9 Numaralı Sonat, Giga Bölümü, 41-48 Numaralı Ölçülerin Gıtar Transkripsiyonu



Şekil 43'te 9 numaralı sonatın giga bölümünün günümüze ulaşan orijinal tablatur notasyonuna, şekil 44'te şekil 43'te yer alan kesitin gitar için yapılmış transkripsiyonuna yer verilmiştir. 43 numaralı ölçüde gitar transkripsiyonun tablaturu tam anlamıyla ifade etmesini sağlamak amacıyla parmak numarasına yer verilmesi ihtiyacı duyulmuştur. Bestecinin bu kesitte ahenk teli kullanmaması sebebiyle scordatura uygulaması ve eserin 3'lü pes sese modülasyonu dışında herhangi bir değişiklik yapılması gerekli görülmemiştir.

**Şekil 45:** 9 Numaralı Sonat, Giga Bölümü, 49-56 Numaralı Ölçülerin Tablatur Notasyonu

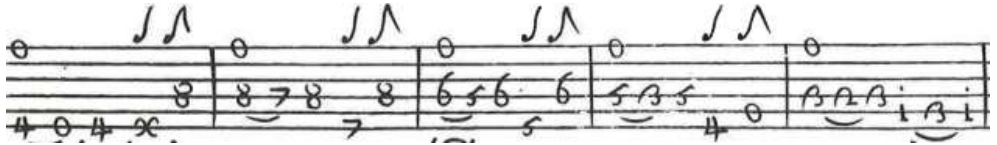


**Şekil 46:** 9 Numaralı Sonat, Giga Bölümü, 49-56 Numaralı Ölçülerin Gitar Transkripsiyonu



Şekil 45'te 9 numaralı sonatın giga bölümünün günümüze ulaşan orijinal tablatur notasyonuna, şekil 46'da şekil 45'te yer alan kesitin gitar için yapılmış transkripsiyonuna yer verilmiştir. Bestecinin bu kesitte ahenk teli kullanmaması sebebiyle scordatura uygulaması ve eserin 3'lü pes sese modülasyonu dışında herhangi bir değişiklik yapılması gerekli görülmemiştir.

**Şekil 47:** 9 Numaralı Sonat, Giga Bölümü, 57-61 Numaralı Ölçülerin Tablatur Notasyonu



**Şekil 48:** 9 Numaralı Sonat, Giga Bölümü, 57-61 Numaralı Ölçülerin Gitar Transkripsiyonu



Şekil 47'de 9 numaralı sonatın giga bölümünün günümüze ulaşan orijinal tablatur

notasyonuna, şekil 48'de şekil 47'de yer alan kesitin gitar için yapılmış transkripsiyonuna yer verilmiştir. Tablaturda ifade edilen sol el pozisyonlarının gitar transkripsiyonuna bütünüyle aktarımını sağlamak için parmak numaralarına yer verilmesi gerektiği değerlendirilmiştir. Bestecinin bu kesitte ahenk teli kullanmaması sebebiyle scordatura uygulaması ve eserin 3'lü pes sese modülasyonu dışında herhangi bir değişiklik yapılması gerekli görülmemiştir.

**Şekil 49:** 9 Numaralı Sonat, Giga Bölümü, 62-66 Numaralı Ölçülerin Tablatur Notasyonu



**Şekil 50:** 9 Numaralı Sonat, Giga Bölümü, 62-66 Numaralı Ölçülerin Gitar Transkripsiyonu



Şekil 49'da 9 numaralı sonatın giga bölümünün günümüze ulaşan orijinal tablatur notasyonuna, şekil 50'de şekil 49'da yer alan kesitin gitar için yapılmış transkripsiyonuna yer verilmiştir. Bestecinin bu kesitte ahenk teli kullanmaması sebebiyle scordatura uygulaması ve eserin 3'lü pes sese modülasyonu dışında herhangi bir değişiklik yapılması gerekli görülmemiştir.

#### 7.4. 9 Numaralı Sonatın Sarabanda Bölümünün Gitar İçin Transkripsiyon Süreci

**Şekil 51:** 9 Numaralı Sonat, Sarabanda Bölümü, 1-4 Numaralı Ölçülerin Tablatur Notasyonu



**Şekil 52:** 9 Numaralı Sonat, Sarabanda Bölümü, 1-4 Numaralı Ölçülerin Gitar Transkripsiyonu



Şekil 51’de 9 numaralı sonatın sarabanda bölümünün günümüze ulaşan orijinal tablatur notasyonuna, şekil 52’de şekil 51’de yer alan kesitin gitar için yapılmış transkripsiyonuna yer verilmiştir. 3 numaralı ölçüde yer verilen süsleme için trill tercih edilmiştir. Bestecinin bu kesitte ahenk teli kullanmaması sebebiyle scordatura uygulaması ve eserin 3’lü pes sese modülasyonu dışında herhangi bir değişiklik yapılması gerekli görülmemiştir.

**Şekil 53:** 9 Numaralı Sonat, Sarabanda Bölümü, 5-8 Numaralı Ölçülerin Tablatur Notasyonu



**Şekil 54:** 9 Numaralı Sonat, Sarabanda Bölümü, 5-8 Numaralı Ölçülerin Gitar Transkripsiyonu



Şekil 53’te 9 numaralı sonatın sarabanda bölümünün günümüze ulaşan orijinal tablatur notasyonuna, şekil 54’te şekil 53’te yer alan kesitin gitar için yapılmış transkripsiyonuna yer verilmiştir. Bestecinin bu kesitte ahenk teli kullanmaması sebebiyle scordatura uygulaması ve eserin 3’lü pes sese modülasyonu dışında herhangi bir değişiklik yapılması gerekli görülmemiştir.

**Şekil 55:** 9 Numaralı Sonat, Sarabanda Bölümü, 9-13 Numaralı Ölçülerin Tablatur Notasyonu

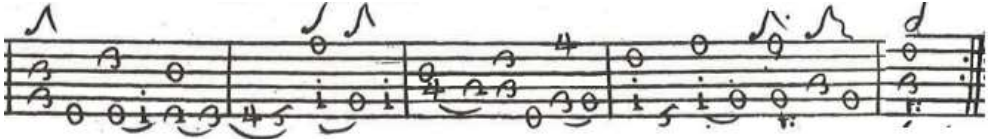


**Şekil 56:** 9 Numaralı Sonat, Sarabanda Bölümü, 9-13 Numaralı Ölçülerin Gitar Transkripsiyonu



Şekil 55'te 9 numaralı sonatın sarabanda bölümünün günümüze ulaşan orijinal tablatur notasyonuna, şekil 56'da şekil 55'te yer alan kesitin gitar için yapılmış transkripsiyonuna yer verilmiştir. Bestecinin bu kesitte ahenk teli kullanmaması sebebiyle scordatura uygulaması ve eserin 3'lü pes sese modülasyonu dışında herhangi bir değişiklik yapılması gerekli görülmemiştir.

**Şekil 56:** 9 Numaralı Sonat, Sarabanda Bölümü, 14-18 Numaralı Ölçülerin Tablatur Notasyonu



**Şekil 57:** 9 Numaralı Sonat, Sarabanda Bölümü, 14-18 Numaralı Ölçülerin Gitar Transkripsiyonu



Şekil 56'da 9 numaralı sonatın sarabanda bölümünün günümüze ulaşan orijinal tablatur notasyonuna, şekil 57'de şekil 56'da yer alan kesitin gitar için yapılmış transkripsiyonuna yer verilmiştir. 17 numaralı ölçüde yer alan süsleme için trill, 18 numaralı ölçüde yer alan süsleme için mordent tercih edilmiştir. Bestecinin bu kesitte

ahenk teli kullanmaması sebebiyle scordatura uygulaması ve eserin 3'lü pes sese modülasyonu dışında herhangi bir değişiklik yapılması gerekli görülmemiştir.

### 7.5. 9 Numaralı Sonatın Gavotta Bölümünün Gitar İçin Transkripsiyon Süreci

*Şekil 58: 9 Numaralı Sonat, Gavotta Bölümü, 1-6 Numaralı Ölçülerin Tablatur Notasyonu*

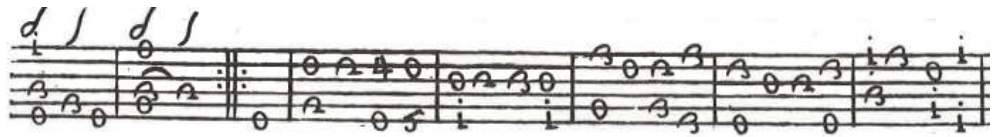


*Şekil 59: 9 Numaralı Sonat, Gavotta Bölümü, 1-6 Numaralı Ölçülerin Gitar Transkripsiyonu*



Şekil 58'de 9 numaralı sonatın gavotta bölümünün günümüze ulaşan orijinal tablatur notasyonuna, şekil 59'da şekil 58'de yer alan kesitin gitar için yapılmış transkripsiyonuna yer verilmiştir. Bestecinin bu kesitte ahenk teli kullanmaması sebebiyle scordatura uygulaması ve eserin 3'lü pes sese modülasyonu dışında herhangi bir değişiklik yapılması gerekli görülmemiştir.

*Şekil 60: 9 Numaralı Sonat, Gavotta Bölümü, 7-13 Numaralı Ölçülerin Tablatur Notasyonu*



*Şekil 61: 9 Numaralı Sonat, Gavotta Bölümü, 7-13 Numaralı Ölçülerin Gitar Transkripsiyonu*





Şekil 60'ta 9 numaralı sonatın gavotta bölümünün günümüze ulaşan orijinal tablatur notasyonuna, şekil 61'de şekil 60'ta yer alan kesitin gitar için yapılmış transkripsiyonuna yer verilmiştir. Bestecinin bu kesitte ahenk teli kullanmaması sebebiyle scordatura uygulaması ve eserin 3'lü pes sese modülasyonu dışında herhangi bir deęişiklik yapılması gerekli görülmemiştir.

*Şekil 62: 9 Numaralı Sonat, Gavotta Bölümü, 14-18 Numaralı Ölçülerin Tablatur Notasyonu*



*Şekil 63: 9 Numaralı Sonat, Gavotta Bölümü, 14-18 Numaralı Ölçülerin Gitar Transkripsiyonu*



Şekil 62'de 9 numaralı sonatın gavotta bölümünün günümüze ulaşan orijinal tablatur notasyonuna, şekil 63'te şekil 62'de yer alan kesitin gitar için yapılmış transkripsiyonuna yer verilmiştir. Bestecinin son ölçüde ahenk telinde yer alan bir ses kullandığı belirlenmiştir. Bağlamı içinde deęerlendirildiğinde bas partideki notanın tekrar etmemesi ve orijinalindeki benzer biçimde bir oktavlık atlama yapması için gitar transkripsiyonunda ilk ses parantez içine alınarak çalınmaması önerisi yapılmıştır.

### Sonuç ve Öneriler

Bu çalışmada Giovanni Zamboni'nin Sonate d'intavolatura di leuto, Op.1 kitabında yer alan archlute sonatlarının klasik gitar ile seslendirmeye en uygun olan sonatının belirlenmesi ve transkripsiyonunun yapılması amacı güdülmüştür. Bu amaç doğrultusunda öncelikle archlute ile gitar arasındaki farklılıkların sırasıyla şunlar olduğu belirlenmiştir:

1. Archlute çalgısında en tiz 6 telinin gitara kıyasla üçlü aralık oluşturacak biçimde tiz akort edilmesi,

2. Archlute çalgısında 3. sıradaki telinin gitara kıyasla yarım perde pes olması,
3. Archlute çalgısında 8 tane ahenk teli olması.

1 numaralı farklılık eserlerin transpoze edilmesi ile aşılmıştır. 2 numaralı farklılık gitarın 3. sıradaki telinin *f#* notasına akort edilerek scordatura uygulanması ile aşılmıştır.

Archlute ile klasik gitar arasındaki en büyük farklılığın ahenk telleri olduğu belirlenmiştir. Dolayısı ile Giovanni Zamboni'nin Sonate d'intavolatura di leuto, Op.1 içinde en az ahenk teli kullanılmış sonatın gitar ile seslendirmeye en uygun sonat olacağı değerlendirilmiştir. En az ahenk teli kullanılmış sonatın belirlenmesi için bestecinin tüm sonatlarındaki notalar ve bu notalar içinde ahenk tellerinde çalınması gerekenler yüzdeler olarak belirlenmiş, %~1'lik ahenk teli kullanım oranıyla 9 numaralı sonatın en az ahenk teli kullanılmış sonat olduğu, dolayısıyla gitar ile seslendirmeye en uygun sonat olacağı sonucuna ulaşılmıştır. Son olarak bestecinin kullandığı tablatur notası günümüz klasik gitar notasına do minör olan orijinal tonundan la minör olan üçlü pes tona transpozisyonu yapılarak yazılmıştır.

Bestecinin 9 numaralı sonatının daha önceden Vladimir Váša (2019) ve Monica Paolini (1998) tarafından gitar için transkripsiyonlarının yapıldığı görülmektedir. Váša'nın transkripsiyonu yalnızca tablaturun notasyona aktarılmasından ibaret olup partiler belirlenmemiş, ahenk telleri ile seslendirilmesi gereken notalara transkripsiyonda yer verilmemiş, parmak numaraları önerilmemiştir. Paolini'nin transkripsiyonunda partiler ve ahenk telleri ile seslendirilecek notalar işaretlenmiş olmasına karşın gitarla seslendirmeye yönelik öneriler bulunmamaktadır. Bu çalışmada yapılmış olan transkripsiyonda partiler belirlenmiş, ahenk telleri transkripsiyonda işaretlenmiş ve gitar ile seslendirme için önerilerde bulunulmuştur. Aynı zamanda tablatur notasyonu ile transkripsiyon kesitlerinin yan yana verilmesi suretiyle okuyucuya orijinal notasyon ile kıyaslama yapma imkânı sunulmuştur.

Kuşkusuz Zamboni'nin dięer tüm sonatları da çeşitli şekillerde gitar için uyarlanabilecektir. Bu çalışmanın Zamboni'nin müziğinin gitaristler tarafından yeniden keşfedilmesi ve yeni transkripsiyonlarının yapılmasıyla birlikte repertuvara daha sık dahil edilmesi umulmaktadır.

## Kaynakça

- Crawford, T. (2007) The Harrach Lute Manuscripts and the Complete Works of S. L. Weiss. *Journal of the Lute Society of America*, 1-43.
- Çepni, S. (2012). Araştırma ve Proje Çalışmalarına Giriş. Trabzon: Celepler Matbaacılık.
- Ensemble Faenza. (n. d.) Zamboni: le Monteverdi du XVIIIe siècle. Erişim: 01.03.2023. <http://www.faenza.fr/sites/faenza.fr/files/dossiers/Dossier%~20Presse%~20Zamboni.pdf>
- Paolini, M. (1998). Giovanni Zamboni Romano, 12 Sonate per Chitarra. Bologna: Ut Orpheus.
- Serdoura, M. (2017). Method for the Baroque Lute. İtalya: Ut Orpheus.
- Smith, D.A. (2002). A History of the Lute from Antiquity to the Renaissance. Kanada: Lute Society of America.
- Sözer, V. (1986). Müzik ve Müzisyenler Ansiklopedisi. İstanbul: Remzi Kitabevi A.Ş. Yayınları.
- The Lute Society. (n. d.). Lute Tuning. The Lute Society. Erişim: 02.03.2023. <https://www.lutesociety.org/pages/lute-tuning>
- Uluocak, S. (2011). Klasik Gitar Tarihi – I, Rönesans Döneminde Gitar (1536-1600). İstanbul: Doruk Yayımcılık.
- Váša, V. (2019). Sonata 9:a Erişim: 02.03.2023. [https://s9.imslp.org/files/imglnks/usimg/f/f0/IMSLP558732-PMLP605352-Sonata\\_9\\_guitar\\_arr\\_-\\_std\\_notation.pdf](https://s9.imslp.org/files/imglnks/usimg/f/f0/IMSLP558732-PMLP605352-Sonata_9_guitar_arr_-_std_notation.pdf)
- Zamboni, G. (1718). Sonate d'intavolatura di leuto, Op.1. Lucca: Marescandoli.

## Extended Abstract

The modern classical guitar repertoire consists of original works and transcription works. Today's classical guitarists perform works composed in a wide period from 1500 to the present day. Works included in the repertoire include various genres such as Renaissance lute pieces, baroque lute suites, harpsichord sonatas, and piano nocturnes. Transcription and adaptation works are seen at an important point in the guitar repertoire today. Although transcription works occupy an important place in the repertoire, it is known that some pieces simply do not work well on the guitar. Especially when the "Baroque Period" is in question, it is seen that most guitarists try to play 18th-century German baroque lute Works.

It is known that composers such as J.S. Bach and S. L. Weiss composed works for the baroque lute in the 18th century. These works are often included in the repertoire of guitarists. However, the tuning system of the instrument is quite different from the modern guitar. On the other hand, another type of baroque lute called the archlute was used in Italy in the same period. The Archlute is tuned more like the modern guitar than the German baroque lute. Often used for figured bass accompaniment, the archlute also had a rich solo repertoire that survived today, freely, and easily accessible online. Giovanni Zamboni is one of the most important composers of the Archlute. His book consisting of 12 sonatas published in 1718 is one of the last examples of archlute music. All of the composer's works have been adapted for guitar by Paolini. It has been determined that Váša adapted the Zamboni sonata number 9 for guitar. However, there is no study on which archlute sonata of the composer is suitable

to be played with the guitar. This study aims to determine the most suitable sonata of the composer to be played with the guitar by the method of document analysis and then to make an original guitar transcription of it.

In the study, first of all, the necessary concepts for transcription are given. In this way, the information necessary for the transcription of the notation used by the composer to the modern guitar notation of the Italian tablature was provided. Then, the criteria for determining the composer's sonata that would be suitable for playing on the guitar were investigated. For this purpose, the guitar and archlute were compared structurally, and the diapason strings of the archlute were determined as the biggest difference between the two instruments. As a result, it has been evaluated that the Zamboni sonata, which uses the least diapason strings, will be the most suitable for playing on the guitar.

All archlute sonatas of the composer were analyzed numerically to determine the archlute sonata with the diapason string usage. For this purpose, the notes included in all archlute sonatas have been determined. In the process that followed, a number of the notes played on the diapason strings in all archlute sonatas were determined. Then, an answer was sought to the question of how much the diapason string notes occupy among the total notes, from the percentage form. The determined numerical ratios are indicated in the text and tables by creating a separate title for each sonata. The results achieved are as follows:

Sonata number 1 consists of Preludio, Alemanda, Currente, Sarabanda and Minuet sections. The 1st sonata contains 1545 notes, 105 of which are on the diapason strings. Notes on the diapason strings make up 7%~ of the sonata. Sonata number 2 consists of Alemanda, Current, Sarabanda and Giga parts. Sonata number 2 contains 1065 notes, 67 of which are on the diapason strings. Notes sung on the diapason strings make up 6%~ of the sonata. Sonata No. 3, Alem. (Alemanda), Giga, Sarabanda, and Fuga consist of sections. Sonata number 3 contains 1974 notes, 144 of which are on the diapason strings. The notes sung on the diapason strings make up 7%~ of the sonata. Sonata number 4 consists of Alemanda, Current, Sarabanda and Minuet parts. The number 4 sonata contains 1057 notes, 54 of which are on the diapason strings. Notes sung with on the diapason strings make up 5%~ of the sonata. Sonata number 5 consists of Alemanda, Current, Sarabanda and Minuet parts. Sonata number 5 contains 941 notes, 128 of which are on the diapason strings. Notes on the diapason strings make up 14%~ of the sonata. Sonata number 6 consists of Alemanda, Giga, Sarabanda and Gavotta parts. Sonata number 6 contains 909 notes, 20 of which are on the diapason strings. Notes on the diapason strings make up 2%~ of the sonata. Sonata number 7, Alem. (Alemanda), Giga, Sarabanda, and Fuga consist of sections. The sonata number 7 contains 1751 notes, 88 of which are on the diapason strings. Notes on the diapason strings make up 5%~ of the sonata. Sonata number 8 consists of Arpeggio, Alemanda, Giga, Sarabanda and Minuet parts. The 8th sonata contains 1306 notes, 100 of which are on the diapason strings. The notes on the diapason strings make up 8%~ of the sonata. Sonata number 9 consists of Preludio, Alemanda, Giga, Sarabanda and Gavotta sections. The 9th sonata contains 1249 notes, 11 of which are on the diapason strings. Notes on the diapason strings make up 1%~ of the sonata. Sonata number 10, Alem. (Alemanda), Current, Sarabanda, Burre sections. Sonata number 10 contains 1015 notes, 92 of which are on the diapason strings. Notes on the diapason strings make up 9%~ of the sonata. Sonata number 11 consists of Grave, Current, Sarabanda and Minuet parts. The entire sonata number 11 contains 1174 notes, 82 of which are on the diapason strings. The notes on the diapason strings make up 7%~ of the sonata. Sonata number 12 consists of the Ceccona part. The Ceccona section contains 859 notes, 66 of which are on the diapason strings. Notes on the diapason strings make up 8%~ of the Ceccona part. Sonata

number 12 contains 859 notes, 66 of which are on the diapason strings. The notes on the diapason strings make up 8%~ of the sonata.

As a result of the numerical analysis, it was determined that the composer's 9th sonata was the most suitable archlute sonata for the guitar. In the following section, where the transcription process is explained in detail, sections of Italian tablature notation and modern guitar notation are included in the study to be aligned with the help of visual editing tools. Musical parties not specified in tablature notation are indicated in modern notation. Suggestions were made for the difficulties to be experienced during the performance with the guitar. The left-hand finger numbers specified in tablature notation were transferred to modern notation in a way that remained faithful to the original.

In the first section where the transcription is explained, information about the Preludio section is given. Trill is preferred for the first two ornament symbols. Mordent preference was made for the third ornament symbol. In order to make the performance of the diapason string note, which is in the first bar, more suitable with the guitar, suggestions for change are given and it is explained with visuals. No change has been made for the diapason string note in the last measure. Fingerings are written for some notes on the guitar notation in the transcription process explanation section of the Alemanda section. The reason behind this is that the performing positions shown in the archlute tablature are fully transferred to modern notation. In the giga section, similar to the alemanda section, it was necessary to write finger numbers on some measures in order to transfer the playing positions, which were shown with archlute tablature, to the modern guitar notation. In all finger number preferences, the transfer was ensured by sticking to the positions written in the original text. In the sarabanda section, it was determined that the composer did not use any notes on the diapason strings. Therefore, the sarabanda section can be performed by being completely faithful to the original text. In the Sarabanda section, the mordent was chosen for the ornament symbol in the last bar, and the trill was chosen for the ornament symbol just before it. In the gavotta section, it has been determined that the only the diapason string note used by the composer is in the last measure. At the same time, it was determined that the note on the diapason string for the gavotta section is the tonic level of the piece. As a result, playing the note from an octave higher would not change the musical expression as long as it is the lowest voice of the chord. Despite being on the diapason strings, all the sounds transferred to the guitar notation in an octave higher are marked by writing the expression 8va.

After the transcription was carried out, the composer's most suitable archlute sonata for the guitar was determined and it is thought that an original transcription piece was added to the classical guitar repertoire. Different from previous transcriptions, part writing and finger numbers are included in the transcription. It is aimed and hoped that the archlute repertoire of Giovanni Zamboni, which is thought to reflect the characteristics of the baroque period as much as Bach's lute sonatas, will be performed more frequently by the guitarists' discovery and new transcriptions.

**Ek 1. Giovanni Zamboni, 9 Numaralı Sonat, Gıtar Transkripsiyonu**

**Sonata IX**

Sonate d'intavolatura di leuto, Op.1

Preludio

Giovanni Zamboni Romano  
Gıtar İin Transkripsiyonu: Sarper DAĐTEKİN

3. tel F#

8va

5

9

14

18

22

8va

## Alemanda

The musical score for "Alemanda" is written on a single treble clef staff in 4/4 time. The piece begins with a key signature of one sharp (F#) and a common time signature. The notation includes a variety of note values, rests, and ornaments (trills and mordents). Performance instructions are placed throughout the score: "CV" appears above measures 14, 16, and 18; "III" is written below measure 14; "CIII" is written above measure 21; and "Sua" is written below measure 25. The score concludes with a double bar line and repeat dots.



## Giga

The musical score for "Giga" is written for guitar in a single system. The key signature is one sharp (F#) and the time signature is 8/8. The score consists of ten staves of music, with measure numbers 6, 10, 14, 18, 22, 26, 31, 36, and 40 indicated on the left. The notation includes various rhythmic values, accidentals, and articulation marks. Fingerings are indicated by numbers 1-4 above or below notes. Specific techniques are marked with "Sva" (sustained vibrato) and "tr" (trill). A "CH" (chord) marking is present above a measure in the fifth staff. The score concludes with a double bar line and repeat dots.

2  
44

49

54

59 CVII CV III

65

## Sarabanda

The musical score for "Sarabanda" is presented in four staves. The first staff (measures 1-4) begins with a treble clef, a key signature of one sharp (F#), and a 3/4 time signature. The melody starts with a quarter note G4, followed by a quarter note A4, a quarter note B4, and a quarter note C5. The guitar accompaniment consists of chords: F#4, G4, A4, and B4. The second staff (measures 5-8) continues the melody with a quarter note D5, a quarter note E5, a quarter note F#5, and a quarter note G5. The guitar accompaniment consists of chords: C5, D5, E5, and F#5. The third staff (measures 9-12) continues the melody with a quarter note A5, a quarter note B5, a quarter note C6, and a quarter note D6. The guitar accompaniment consists of chords: G5, A5, B5, and C6. The fourth staff (measures 13-16) concludes the piece with a quarter note E6, a quarter note F#6, a quarter note G6, and a quarter note A6. The guitar accompaniment consists of chords: D6, E6, F#6, and G6. The piece ends with a double bar line and repeat dots. The score includes various musical notations such as slurs, accents, and a trill (tr) in the final measure.

## Gavotta

**Allegro**

7

15

8va