

# KENTLERİN İKTİSADİ GELİŞMELERİ: İL VE BÖLGE BAZINDA ERZURUM-DOĞU ANADOLU BÖLGESİ İLE DENİZLİ-EGE BÖLGESİ'NE BİR BAKIŞ

Ö. Selçuk EMSEN<sup>(\*)</sup>

**Özet:** Bölgesel dengesizlik sorunu sanayi devriminden günümüzde her zaman var olagelmiş bir olgudur. Diğer faktörlerin yanı sıra dengesizliğin gelişiminde uygulanan ekonomi politikaları da oldukça önemli rol oynamaktadır. Bu açıdan 1980 sonrasında Türkiye'nin dışa açık ekonomi politikalar izlemesiyle birlikte Ege Bölgesi ve Denizli ili gelişme süreci geçirirken, Doğu Anadolu Bölgesi ve Erzurum ili gerileme süreci yaşamaktadır. Çalışmada, bölgesel dengesizliğin belirleyicileri karşılaştırmalı olarak verilmiş ve bu süreçte etkin olan faktörler ele alınmaya çalışılmıştır.

## I.Giriş

M.Sönmez'in bölgesel eşitsizlik üzerine yazdığı kitaptaki "küreselleşme süreci, kum fırtınası sonrası çölde yaşanan değişiklikler gibi, yeni haritalar, yeni coğrafyalar yaratıyor. Azami kâr ve sermaye birikimi hedefi, sektörel ayıklamalar, işgücü ayıklamaları yapmakla kalmıyor, coğrafyaları da seçiyor ya da dışlıyor. 1980 sonrası dünya ekonomisiyle-kapitalizmiyle daha çok entegre olan Türkiye kapitalizminin coğrafyası da küreselleşme rüzgarlarından etkileniyor, zaten var olan eşitsizlikler, yeni rüzgarlarla daha fazla büyüyor. Bazı bölgeler özel bir önem kazanırken, Anadolu'nun büyük bir kısmı ıssızlaşıyor" ifadeleri, özellikle 1980 sonrası iktisat politikasında köklü dönüşümler yapan Türkiye'de var olan bölgesel dengesizlik sorununun giderek derinleştiğine işaret ediyor.

Bilindiği gibi bölgesel dengesizlik sorunu, özellikle sanayi devriminden sonra ortaya çıkan bir olgudur. Şöyle ki, teknolojisi durağan, tarımsal ve kentsel kesimlerde meta üretimi büyük ölçüde el sanatlarına dayalı bir ekonomide, büyük bölgesel (gelir) dengesizliklerin ortaya çıkması çok zayıf bir olasılıktır. Talep baskısı ya da talep değişikliklerinin uyarması, nispi faktör fiyatlarının değişmesi, bilginin ve uygulamasındaki evrimin belirli bir seviyeye ulaşması, buluşların nispi faktör fiyatlarının baskısı altında bulunduğu alanlara kaydırılması ya da bunların dolaylı talebi karşılaması gibi nedenlerle ekonomiye yeni teknolojilerin girmesi, sektörel ve bölgesel teknoloji ve gelir farklılıklarını beraberinde getirir (Mutlu, 1992: 95).

Türkiye'nin sanayi stratejisinde köklü değişikliklerle giderek derinleşen dengesizlik sorunu, bir çelişkiyi de beraberinde getirmektedir. Daha açık bir ifadeyle mevcut ekonomi politikalarına, dolayısıyla piyasa ekonomisi

(\*) Yrd. Doç. Dr., Atatürk Üniversitesi İİBF İktisat Bölümü

kurallarına devam edilip edilmeyeceği ya da anayasasının sosyal-hukuk devleti ilkelerinin kamuya yüklediği görevler çerçevesinde dengesizliği giderici politikaların uygulanıp uygulanmayacağı, ekonomi-politikte önemli bir sorun-çelişki olarak görülür. Yani kalkınmanın veya bölgesel dengesizliği gidermenin bir maliyeti vardır. Bu çalışmada, tarihsel süreç içerisinde Türkiye’de ve Doğu Anadolu Bölgesi’nde önemli bir merkez olan Erzurum ilinin gerileme süreci ile tarih boyunca bir nevi kasaba-kent görünümü arz eden Ege Bölgesi illerinden Denizli’nin soyo-ekonomik yapıları ele alınarak, dengesizliğin oluşumu verilmeye çalışılacaktır.

## **II.Bölgesel Gelişme veya Dengesizlik Teorileri: Bölgesel Gelişimin Belirleyicileri**

Ülke ekonomileri çok sayıda kent ekonomilerinden oluşmakta ve bunlar da oldukça homojen yapıya sahip bir bütünlük arz etmektedirler. Bu açıdan kentlere bakıldığında, ülke içerisinde gerçek anlamıyla birer açık-liberal ekonomi niteliindedirler. Kentler arasında sermaye, işgücü ve fikirlerin tam hareketliliği söz konusudur. Kentler, faktör hareketliliğinden kaynaklanan kazançlar nedeniyle ülkelere göre çok daha fazla uzmanlaşmış birimler konumundadır. Ülkeler açısından faktör hareketliliğini kısıtlayan ulusal sınırlar ve endüstriyel çeşitlenmeye yönelik ulusal ekonomik politikalar nedeniyle, uzmanlaşma kazançlarından yoksundurlar. Ülkeler arasındaki yapının aksine, kentlerdeki büyüme sorununa açık ekonomi perspektifinden yaklaşmak, açıklamalarda bulunmak ve öngörülere yeni boyutlar kazandırmak, daha anlamlı sonuçlara ulaşmaya yol açmaktadır (Küçüker, 1998: 41).

Bu düşüncenin bir yansıması olarak ünlü iktisatçılardan Blanchard’ın “makro ekonomistler bölgesel iktisadı yeniden keşfetmişlerdir” ifadesi, ilginin son zamanlarda giderek bölgesel gelişme ve/veya dengesizlikler üzerine yoğunlaştığının bir göstergesi konumundadır. Makroekonomi açısından son zamanlarda geliştirilen neoklasik model ile içsel büyüme modelleri, kendilerinden önceki modellerin aksine, büyüme olgusuna bölgesel bakışı da beraberinde getiren modeller olmuşlardır (Küçüker, 1998: 40-41).

Geliştirilen son büyüme teorilerden neoklasik büyüme teorisi, ulusal piyasaların liberalleşmesinin ilave yurtiçi ve yurtdışı yatırım çekeceği ve böylece sermaye birikimi oranını artıracığı iddiasındadır. Bu büyüme teorisine göre ekonomik gelişimin nicel bir göstergesi olan üretim artışı aşağıdaki üç faktörün birinde ya da bütününde meydana gelen dışsal değişkenlerdeki iyileşmelerden kaynaklanmaktadır (Todaro, 2000: 97 ve Dutt, 1990: 38-45):

1. Emek miktarında ve kalitesinde artışlar (emeğin hem nicel hem de nitel gelişimi; nüfus artışı ve eğitim yoluyla),
2. Sermayedeki artışlar (tasarruf ve yatırım yoluyla),
3. Teknolojideki gelişmeler.

İçsel büyüme veya yeni büyüme teorisi ise, ekonomik büyümenin dışsal değil, iktisadi sistemin içsel bir sorunu olduğunu vurgulamasıyla neoklasik büyüme teorisinden ayrılmaktadır (Romer, 1994: 3). Neoklasiklerin ekonomik büyümenin dışsal etkilere bağlı olduğu görüşüne karşılık, Grossman ve Helpman, yatay-kesit ve zaman serisi analizlerini kullanarak, ulusal ve bölgesel büyüme oranlarının pek çoğunun hükümet politikalarından etkilenen unsurları içeren ekonomik, sosyal ve politik değişkenlerle ilişkili olduğunu ispatlamışlardır (Grossman and Helpman, 1994: 23).

Neoklasik büyüme teorisinin yetiştirme önermesi bağlamında ortaya çıkan yakınsama kavramları, diğer taraftan modern içsel büyüme teorileri içerisinde ortaya çıkan dinamik dışsallıklar ile bunların bölgesel-kentsel uygulamaları da söz konusudur. Ayrıca ekonomik coğrafya ve bölgesel ekonomi ile bölgesel ekonomi alanında yığılma ekonomileri ve yeni endüstriyel bölgeler konusunda yapılan araştırmalar sonucunda da oldukça önemli bir bilgi birikimi oluşmuştur (Küçüker, 1998: 40).

Söz konusu teori ve bilgi birikimi bir bütün olarak Glaeser-Sceinkman-Shleifer tarafından değerlendirilen "Economic Growth in a Cross-Section of Cities" adlı çalışmada, kentlerin ekonomik büyümelerini belirleyen değişkenler aşağıdaki şekilde sıralanmıştır (Glaeser-Sceinkman-Shleifer, 1995: 117-143): i. Kentlerin yersel coğrafi ve stratejik konumu, ii. Başlangıçtaki nüfusu ve gelir düzeyleri, iii. Geçmişteki ekonomik büyüme performansları, iv. Sektörel yapıları, v. Kamu tarafından gerçekleştirilen altyapı yatırımları, vi. İnsan unsuru ve bunun içerisinde yetişmiş işgücünü ifade eden beşeri sermayesi gibi yöresel etkileri, vii. Tarihsel faktörler. Ayrıca yenilik ve fikirlerin büyüme üzerindeki etkilerine yönelik olarak, fiziksel sermayeden kaynaklanan dışsal ekonomiler veya içerilmemiş teknolojik yenilikler, ölçeğe göre artan getiriler, insan sermayesi, yüksek teknolojiye bağlı yeni endüstriyel bölgeler ve bilgi yayılması açısından geliştirilen yaklaşımların tümünde ortak bir sonuç vardır. Bu noktada entelektüel dışsallıkların, kentsel büyüme için son derece önemli ve belirleyici bir faktör olduğu da ifade edilmektedir ki, bu çerçevede sahip olunan girişimcilik ruhu oldukça büyük öneme sahiptir.

Bunlara ek olarak, özellikle yersel-alansal boyutlardaki endüstriyel yığılma ve büyüme konusunda kent ekonomisinde tanımlanan dört ayrı tipte bölgesel gelişme örüntüsü de vardır: 1. Esnek üretim ve işbirliğine dayalı yeni endüstriyel bölgeler, 2. Devlet destekli büyüme kutupları veya yukarıdan aşağıya geliştirilen endüstriyel bölgeler, 3. İhracat ve serbest bölge özellikleriyle donatılmış kentsel gelişme merkezleri, 4. Gelişmiş ülkelerdeki ileri teknoloji içeren ürünlerin insan sermayesi ve teknoloji yoğun bir şekilde üretildiği endüstriyel bölgeler. Bu gelişme örüntüsü için birincisine İtalya'da Emilio Romagna ve Prato ile Yunanistan'da Batı Trakya, ikincisine Güney Kore'de Kumi ve Ansan ile Brezilya'da Sao Paulo yakınındaki Bele Horizonte bölgesi,

üçüncüsüne Hong Kong ve Singapur, dördüncüsüne ABD'de Silicon Walley, Route 128 ve Orange Country ile Almanya'dan Baden Württenber örnek olarak gösterilebilir (Küçükler, 1998: 41).

Türkiye'de özellikle 1980'den sonra bölgesel dengesizliğin derinleşmeye bağlanmasıyla birlikte, iki ili, Ege Bölgesi'nde yükselen bir il konumundaki Denizli ile Doğu Anadolu Bölgesi'nde fonksiyonlarını kaybederek düşen bir il konumuna geçen Erzurum, yukarıdaki teorik bakış içerisinde kentlerin ekonomik büyümelerini etkileyen faktörler çerçevesinde ele alınmaya çalışılacaktır.

### III.İllerin Ekonomilerinin Tarihsel Gelişimi

Kentlerin ekonomik büyümelerini etkileyen faktörlerden birisi olarak tarihsel faktör kabul edilir. Bu kısımda, tarihsel süreç içerisinde Erzurum ve Denizli illerinin yüklendikleri fonksiyon ve gelişimleri iki alt başlık altında ele alınmıştır.

#### A. Tarihsel Süreç İçerisinde Erzurum Ekonomisi

Kendi adını taşıyan ovanın güney kenarı ile Palandöken Dağının eteklerinde kurulmuş bir kenttir. Şehri çevreleyen Karga Pazarı, Palandöken ve Bingöl Dağları tarih boyunca yaylak hayatının vazgeçilmez parçaları olup, hayvancılık için her zaman olumlu katkıda bulunan coğrafi unsurlardır. Kuruluşu çok eski çağlara inen Erzurum'un tarih boyunca gelişmesi ya da sönükleşmesinde ticaret ve aynı zamanda askerlik bakımından önemli yollara hakim bir kale-kent oluşu önemli rol oynamıştır (Şehri..., 1988: 8).

Coğrafi açıdan İran ve Kafkasya'dan gelen yolların Akdeniz ve Karadeniz ile Batı'ya ulaşmak için çatallandığı bir kavşakta bulunan Erzurum, bu konumuyla jeopolitik bir öneme sahiptir. Hem askeri hem de ticari açıdan üstlendiği bu iki role bağlı olarak, klasik bir ifadeyle "Z-ül-cenaheyn (iki kanatlı)" şeklinde de tanımlanır (Konyalı, 1960: 9).

Kanuni Sultan Süleyman'ın 1534'de İran seferi esnasında Osmanlı yönetimine geçen Erzurum, önce sancak ve daha beylerbeyliği haline getirilmesi ile önemi bir kat daha artmış, Osmanlı'nın Doğu merkezi olmuştur. Ticari yönden üstlendiği rol açısından Erzurum ili, döneminde İstanbul ve İzmir'den sonra en önemli gümrük merkezi olmuştur (Konyalı, 1960: 9). Doğu'daki savaşlarda ordu için "kışlık" ve "merkez" olma fonksiyonlarını da üstlenen Erzurum, daha sonra 1865'de Vilayetler Kanununun yürürlüğe girmesiyle vilayet yapılmıştır (Şehri..., 1988: 7, 67). Cumhuriyet ile birlikte 491 Sayılı 20 Nisan 1924 tarihli yasanın 89. maddesine göre yeniden düzenlenen idari teşkilat ile Erzurum Vilayeti teşkil ettirilmiştir.

Ekonomisi açısından şehrin tarih boyunca önemli bir hayvancılık merkezi olduğu, İbn el-Esir'in 1230'lu yıllarda sadece Tebriz'e 20 bin civarında koyun gönderildiğine ilişkin ifadesinden anlaşılmaktadır. Benzer şekilde

Marco Polo, Erzurum'dan bahsederken, hayvancılığa uygun-geniş otlakların varlığından bahsetmiştir. Diğer taraftan ateşli silahların olmadığı dönemlerde çok büyük ve güvenli bir kaleye sahip olması, ilde ticari hayatın canlı olmasını sağlayan öge olarak görülmüştür. Askeri açıdan sağlanan güvenlik ve bunun getirmiş olduğu ticari canlılık, o dönemlerde Erzurum'un imar açısından da güzel olmasını besleyen faktörler olmuştur. XVII. yüzyılın ortalarında Erzurum'da bulunan Evliya Çelebi, şehir esnafının saraççılık, ipekçilik, kuyumculuk, terzilik gibi sanatlarla meşgul olduklarını belirterek, şehirde Doğulu ve Batılı tüccarların bulduklarına işaret etmiştir (Şehri..., 1988: 6-76).

XIX. yüzyılın başlarında ise İran'dan Trabzon'a ve Halep'e uzanan yolların kavşağında 130 bin nüfuslu, çok hareketli ve zengin bir ticaret ve sanayi (dericilik, kürkçülük, dokumacılık, hayvan ürünleri işleme) merkezi konumundaydı. Bu yüzyılda Erzurum hakkında bilgi sahibi olunacak seyyahlardan V. Cuinet, şehrin nüfusunun 380 bin civarında olduğunu, şehirde 110 medrese, 1 askeri okul ve 62 de ilkokulun bulunduğunu ifade etmiştir. Yine Ahmet Hamdi Tanpınarlar'ın Beş Şehir adlı kitabında, 1855'de 100 binden fazla nüfuslu şehirler arasında olan Erzurum'un iktisadi gelişmesinde transit yol üzerinde bulunmasının etkin olduğuna işaret eder. Fransız yazar Ctede Chole, 1892 yılı için yaptığı gözlemede, döneminin tüm olumsuzluklarına karşılık, kentte sayısız tüccarın çeşitli faaliyet kollarında işteğal etmelerinin şehrin geçim şartlarını düzenlediğini, bölgenin gerçek zenginliğinin her yıl önemli miktarlarda yapılan koyun ticaretinden kaynaklandığına temas etmiştir. Bölge insanı tarafından yetiştirilen koyunlar ilde yerleşik durumdaki toptancılara satılmakta ve onlar da Trabzon, Halep ve Yafa'ta sevk etmekte ve buralardan da Mısır ve Avrupa'ya gönderimi söz konusu olmaktadır (Arıkan, 1973: 3 1-32, 55). Bütün bu bilgiler, ilin temel geçim kaynağının olumlu coğrafi yapının da desteklediği hayvancılık ile doğu-batı ve kuzey-güney yol kavşağında olmasından kaynaklanan ticaret olduğunu göstermektedir.

19. yüzyılın sonu ve 20. yüzyılın başlarında döneminin askeri-siyasal çalkantıları ili olumsuz yönde etkileyerek, eski canlılığını kaybetmesine yol açmıştır (Konukçu, 1992: 197). Diğer taraftan bu gerileme sürecinde coğrafi keşifler sonucu ilden geçen "ipek yolu"nun önemini kaybetmesi ve 1878'den sonra Rusların yaptırdığı Çulfa-Tebriz-Bakü demiryolunun da etkin olduğu ileri sürülmektedir (Univar, 1954: 1).

Cumhuriyet döneminin başlarında tüm Doğu gibi Erzurum da kamudan herhangi bir ilgi alamamıştır. Çünkü akılcı kuruluş yeri koşullarından, dolayısıyla dışsal ekonomilerden yararlanmak temel hedef olarak benimsendiğinden ve savağlardan çıkmış bir ülkede kaynaklar da kıt olduğundan, bu koşulları sağlayan Batı'ya yönelik yatırım yapmak kaçınılmaz olmuştur (Dinler, 1998: 184-186).

Batı'daki demiryolu ağının aksine, ancak 1939 yılında Erzurum-Sivas demiryolunun açılması, 1944'de Toprak Mahsulleri Ofisi'nin, 1948'de

Palandöken ve Aziziye Un Fabrikaları'nın, 1950'lerden sonra, 1953'de Et ve Balık Kurumu'nun, 1954'de Ilıca Şeker Fabrikası'nın, 1957'de Atatürk Üniversitesi'nin, 1966'da Erzurum Briket Fabrikası'nın, 1971'de Aşkale Çimento Fabrikası'nın, 1975'de Organize Sanayi Bölgesi'nin ve 1977'de Ilıca Süt Fabrikaları'nın kurulmaları, şehrin ekonomisine hayatiyet kazandıran faktörler olmuştur.

1980'den sonra Türkiye'nin ulusal ekonomi politikaları uygulamasındaki değişikliklerle birlikte ilin 1920-1980 dönemindeki (hemen hemen tamamı kamu kökenli yatırımlara dayalı) gelişme seyri bozulmuş, ilden fiziki ve beşeri sermaye unsurları kentleşme açısından uygun iklime-altyapıya sahip bölgelere göç etmeye başlamıştır. Böylece ilin nispi olarak gerileme sürecine girmesi kaçınılmaz olmuştur ki, burada daha önce kamu orijinli yatırımlardan vazgeçici politikaların terk edilmesinin beraberinde ilde kalkınmayı sağlayıcı unsurların (özellikle girişimcilik faktörünün) hayatiyete geçirilememesinin rolü de tartışılmazdır.

### *B. Tarihsel Süreç İçerisinde Denizli Ekonomisi*

Denizli ili, ortasından Çürüksu geçen, 150-200 metre yükseltili bir ovanın güney kenarındaki 350-500 metrelik geniş ve vadilerle yarılmış bir düzlükte kurulu olup güneyinde Babadağı yer almaktadır. Denizli, tarihsel geçmişi M.O. 3. yüzyıla dayanan bir kenttir. 1883'de Aydın vilayeti içinde kurulan bir sancağa merkez haline getirildi ve bu sancak da 1924'de vilayet halini aldı. Şehir demiryolu ağına 1891 yılında bir kolla bağlandı.

Cumhuriyetin ilk yıllarında Denizli ekonomisinde daha çok dokuma ve tarıma dayalı sanayiinin ağırlıklı olduğu ev ve atölye tipi sanayileşme hakim durumundaydı. 1930'lu yıllardan itibaren ekonomideki ağırlığının ve kamu yatırımlarının nispeten artmasına ve bu yatırımlardan Denizli sanayiinin yeterli bir pay almamasına rağmen, yöre sanayiinde genel bir toparlanma-yapılanma süreci söz konusu olmuştur (Karaalp ve Batmaz, 1998: 103).

1950'lere kadar kasaba-kent görünümüne sahip olan Denizli ili 1950'den sonra karayollarının yapılmasıyla canlı bir ticaret merkezi haline gelmeye başladı. Aynı zamanda bu dönem öncesinde kooperatifçiliğin yaygın hale getirilmesiyle çoğaltımı sağlanan el tezgahlarının il merkezine taşınmaya başladığı dönem de yine 1950'li yıllardır (Şengün, 1998: 95). Bu il ve hinterlandında, tezgahlarda yapılan pamuklu dokumacılık geleneği -ki bu geleneğin basit el tezgahlarına dayalı dokumacılıkla yüzyıllardır, özellikle Babadağ, Buldan, Kızılcabölük gibi yerlerde devam ettiği bilinmektedir (Kazdağlı, 1998: 89-90). Şöyle ki, Ortaçağda Denizli-bezi ve kırmızı dokumaları geniş bir çevrede aranırdı. Buldan, Babadağı, Kızılcabölük, Denizli, Tavas, Kale, Acıpayam merkez ve köylerinde dokuma tezgahları mevcuttur-1950'lerde kurulan büyük dokuma fabrikasıyla kuvvetlenmiştir. Şehirde

ayrıca pamuk (çırçır), pamuk yağı, deri, kiremit ve un fabrikaları vardır.

Diğer taraftan Denizli ilinde temel geçimlik faaliyetin başında tarımsal faaliyetler gelir. Sanayisi de özellikle zirai kaynaklardan beslenir. Pamuk üretimine paralel olarak çırçır fabrika ve tezgahları kurulmuştur. 1954'de Denizli'de Sümerbank iplik ve dokuma fabrikası açılmıştır. Sarayköy'de bir iplik ve dokuma fabrikası vardır. Halı ve kilim yapımında Çal-Bekilli ve Güney ile Kızılcahisar başta gelir.

Planlı dönemle birlikte özel sektörün teşvik edilmesi ve özendirilmesi politikalarına paralel olarak, Denizli sanayiinde de gelişmeler görülmeye başlamıştır. Bu dönemin temel özelliği, 1970'li yıllardan sonra daha da hızlanan sınıai faaliyetler için uygun iklimin yaratılmış olmasıdır (Karaalp ve Batmaz, 1998: 103).

Döneminin dışa kapalı-ithal ikameci politikalarının bir yansıması olarak Denizli sanayisi yurt içi piyasalarda egemen olmaya başlamıştır. Ancak gerçek anlamda sıçrama, 24 Ocak Kararları sonucunda, Türkiye'nin genel ekonomi politikalarının ithal ikamecilikten ihracata yönelik sanayileşmeye kanalize edilmesiyle birlikte, Türkiye'nin karşılaştırmalı üstünlükler açısından avantajlı olduğu tekstil sektörüne, yurt içinde daha bir avantajlı olan Denizli sanayi için büyük fırsatların doğmasıyla kendini göstermiştir. Şüphesiz bugün gelinen noktada, Denizli ilinin avantajlı olduğu sanayide, Türkiye'nin de avantajlı olması ve buna bağlı olarak uygulanan ekonomi politikalarının yansımaları, inkar edilemez bir gerçekliktir. Sanayileşmenin başında, genelde çoğu ülke için motor görevini üstlenen tekstil sanayiinin, sanayileşmede derinleşmeyle birlikte daha fazla sermaye-yoğun sektörlerle kayması, kalkınma iktisadi deneyimleri bize vermektedir. 21. yüzyılın başlarına kadar ilksel-emek yoğun sanayi olanaklarını en iyi şekilde kullanabilmiş Denizli ili, şimdi kalkınma sürecinin daha bir üst aşamalarını tartışıyor konumuna gelmiştir.

Tarihsel gelişimi belirli bir trend altında görmek istediğimizde, 1970'lerden günümüze iki ildeki fert başına gelir seyrinin Türkiye içerisindeki durumunu aşağıdaki tablo ile özetlemek mümkündür.

Tablo 1: *Yıllar İtibarıyla Fert Başına Gelir Açısından Erzurum ve Denizli İllerinin Seyri*

Yıllar	Fert Başına Gelirde Türkiye İlleri İçerisindeki Sıralamaları	
	Denizli	Erzurum
1977	38.	24.
1987	18.	56.
1997	16.	69.

Kaynak: DPT ve Özötün.

Tablo incelendiğinde, fert başına gelir açısından Denizli ilinin 1970'li yıllarda 67 il içerisinde 38. sırada iken, 1980'li yıllarda 18. sıraya ve 1990'lı

yıllarda ise 80 il arasında 16. sıraya yükseldiği, yani ilin gelişme süreci yaşadığı ileri sürülebilir. Benzer şekilde Erzurum ilindeki fert başına gelirdeki seyrinin Türkiye illeri açısından konumuna bakıldığında, 1970’lerde 24., 1980’lerde 56. ve 1990’larda ise 69. sıraya düştüğü, yani ilin gerileme süreci yaşadığı söylenebilir. Diğer taraftan illerin sosyo-ekonomik gelişmişlik göstergesi açısından 1970’li yıllarda Erzurum’un 19. sırada, Denizli’nin ise 46. sırada bulunduğu (Hacıhasanoğlu, 1980: 26) dikkate alınrsa, daha kompleks bir farklılığı veya gelişmişliği ifade eden sosyo-kültürel ve ekonomik ayırımında, Denizli’ye göre Erzurum daha iyi bir durumdaydı ve günümüzde bu yapının tamamen tersine döndüğü gözlenmektedir.

Erzurum ve Denizli ekonomilerinin zamana bağlı gelişimi dikkate alındığında, tarihsel açıdan Doğu’da önemli kent fonksiyonları üstlenmiş Erzurum ilinin kamu destekli politikalardan vazgeçilmeye başlandığı 1980’li yıllarla birlikte gerileme süreci yaşadığı, avantajlı olduğu düşünülen sektörlerini harekete geçiremediği gözlenmiştir. Ancak şehrin sosyo-ekonomik canlılığını önemli ölçüde sağlayan Atatürk Üniversitesi’nin 1993 verileriyle ilin GSYİH’nin oluşumunda %30 ve istihdam yaratmada %10 civarında etkide bulunduğu (Emsen, 1994: 141) dikkate alınrsa, ilin aktivitesinde geçmişteki kamu orijinli yatırım politikalarının etkisinin devam etmesine karşılık, ilin geçmişte kamuca yüklenen avantajlarına herhangi ilavede bulunmaması da ilginç bir durum olarak kabul edilebilir. Buna karşılık tarihsel süreç içerisinde kasaba-kent fonksiyonu arasında sıkışıp kalmış bir görünüm arz eden Denizli ilinin, özellikle dışa açık politikalara ve rekabete uygun ekonomik yapısını mevcut koşullara entegre etmesiyle birlikte büyük bir gelişme sürecini yaşadığı, karşılaştırmalı üstünlük yapısını çok iyi bir şekilde kullandığı gözlenmektedir.

Burada iki il için söylenebilecek husus; Erzurum’un hem faktör donatımına hem de karşılaştırmalı üstünlük yapısına uygun sektör veya sektörleri harekete geçirerek bir kalkınma ivmesini başlatması gereği, Denizli’nin ise tarıma dayalı ilksel sanayiinin nimetlerini şimdi daha kompleks, daha sermaye-yoğun sektörlere kanalize etmesi gerekliliği üzerine odaklanmaktadır.

Erzurum ve Denizli illerinin ekonomik performanslarının tarihsel seyrinin yanında kentlerin ekonomik büyümelerinde etkili olduğu kabul edilen diğer faktörler de aşağıda il ekonomilerinin sosyo-ekonomik yapıları başlığı altında karşılaştırmalı olarak verilemeye çalışılmıştır.

#### **IV. Erzurum ve Denizli İllerinin Sosyo-Ekonomik Yapıları**

İki ilin karşılaştırmalı olarak tanıtımında öncelikli olarak mevcut üretim yapılarına bakmakta fayda vardır. Bu doğrultuda üretilen ürünlerin iktisadi faaliyet kollarına göre dağılımı önem arz eder. Aşağıdaki tabloda iktisadi faaliyet kollarına göre GSYİH’nin dağılımı verilmiştir.



Tablo 2: İktisadi Faaliyet Kollarına Göre GSYİH (Cari Fiyatlarla Milyon TL)

İktisadi Faaliyet Kolları		Türkiye		Denizli		Erzurum	
		1977	1997	1977	1997	1977	1997
1-Tarım	A	223 799,0	4 170 001 098	4 413,8	100 295 658	4 370,4	31 287 550
	B	21,6	14,5	42,5	27,2	44,9	17,8
2-Sanayi	A	178 186,8	7 293 185 637	1 013,8	52 417 434	685,3	13 694 994
	B	17,2	25,3	9,8	14,2	7,0	7,7
3-İnşaat Sanayi	A	221 273,9	1 743 436	407,8	28 384 457	437,0	12 688 149
	B	21,3	6,0	3,9	7,7	4,5	7,2
4-Ticaret	A	113 402,1	5 985 402 274	952,4	83 240 721	861,7	30 846 408
	B	10,9	20,8	9,2	22,6	8,9	17,5
5-Ulaştırma ve Haberleşme	A	73 327,7	4 018 612 581	1 077,9	50 545 047	711,3	23 668 261
	B	7,1	13,9	10,4	13,7	7,3	13,4
6-Mali Kuruluşlar	A	29 506,1	1 474 426 178	321,6	9 705 761	287,8	4 007 834
	B	2,8	5,1	3,1	2,6	3,0	2,3
7-Konut Sahipliği	A	36 039,8	580 331 600	382,1	6 546 273	407,3	3 323 145
	B	3,5	2,9	3,7	1,8	4,2	1,9
8-Serb.Mesl. Hizmet	A	43 819,9	1 067 451 336	377,5	9 906 067	403,4	2 867 360
	B	4,2	3,7	3,6	2,7	4,1	1,6
9-(-)İzafi Banka Hizmetleri	A	14 866,1	1 371 710 000	160,8	7 030 595	142,9	1 901 831
	B	1,4	4,8	1,5	1,9	1,5	1,1
10-Sektörler Toplamı (1-9)	A	904 462,2	25 230 941 151	8 786,1	334 010 823	8 021,3	120 436 870
	B	87,2	87,5	84,6	90,6	82,4	68,3
11-Devlet Hizmetleri	A	101 477,1	2 579 909 797	1 410,5	25 765 535	1 583,1	53 907 355
	B	9,9	8,9	13,6	7,0	16,3	30,6
12-Kâr Amacı Olmayan Kuruluşlar	A	-	53 020 794	-	47 841	-	74 269
	B	-	0,2	-	0,0	-	0,0
13-Toplam (10-12)	A	1 005 946,3	27 863 871 842	10 196,6	359 824 199	9 604,4	174 418 494
	B	97,0	96,6	98,2	97,6	98,7	99,0
14-İthalat Vergisi	A	31 171,8	972 011 293	185,3	8 961 224	127,0	1 835 884
	B	3,0	3,4	1,9	2,4	1,3	1,0
15-GSMH (Altı Fiy) (13+14)	A	1 037 118,1	28 835 883 135	10 381,9	368 785 423	9 731,4	176 254 378
	B	100,0	100,0	100,0	100,0	100,0	100,0
Türkiye içindeki payı		100,0	100,0	1,0	1,3	9,4	0,6

A. Değeri (Milyon TL)

B. Payı (%)

Kaynak: DIE.

İktisadi faaliyet sonucu elde edilen GSYİH'nın Türkiye içerisindeki payı; Ege Bölgesi'nin %15,3, Denizli ilinin %1,3 iken, Doğu Anadolu

Bölgesi'nin %4.0, Erzurum ilinin ise %0.6'dır. Benzer şekilde Ege Bölgesi GSYİH içerisinde Denizli ilinin payı %8.4 iken, Doğu Anadolu Bölgesi GSYİH içerisinde Erzurum ilinin payı %15.3'dür. Bu durum, bölgesel açıdan nispi mukayesede Erzurum'un Denizli'ye göre bulunduğu bölgede daha önemli bir konuma sahip olduğuna işaret etmektedir. Ancak Türkiye'de 1980'den sonra bölgesel dengesizliğin derinleştiği dikkate alınır, bulunduğu bölgede gelir açısından pek de avantajlı olmayan Denizli'nin Erzurum'un iki katından daha fazla bir gelir seviyesine sahip olduğu da gözardı edilmemelidir.

Bir diğer husus, elde edilen gelirin sektörel dağılımıdır. Daha açık bir ifadeyle elde edilen gelirin tarım, sanayi ve hizmetler sektörü açısından dağılımıdır. Buna göre Erzurum'da toplam GSYİH'dan tarım sektörü %17.8, sanayi ve inşaat sanayi sektörü %14.9 ve toplam hizmetler sektörü %67.3 pay almaktadır. Denizli'de ise tarım %27.2, sanayi %21.9 ve hizmetler %50.9'luk bir pay almaktadır. Burada, tamamen Türkiye ekonomisindeki yapının tersine (Türkiye GSYİH'sında tarım sektörü %14.5, sanayi sektörü %25.3 ve hizmetler sektörü %40.2), her iki ilde gelirin oluşumu açısından da "üç sektör kanunu"na uygun olmayan bir yapının oluşmuş olduğu gözlenmektedir.

Diğer taraftan kamunun etkinliği yoluyla GSYİH'ya etkisi mutlak rakamlarla Erzurum'da 53.907.355 milyon TL iken, Denizli'de 25.765.535 milyon TL'dir. Her iki il açısından mevcut duruma bakılacak olduğunda, kamunun etkinliğinin Erzurum'da Denizli'den iki kat daha fazla olduğu görülür. Nispi olarak kamu sektörünün Erzurum GSYİH'sı içerisindeki payı ise %30.6 iken, Denizli GSYİH'sı içerisindeki payı %7.0'dır. Ortaya çıkan bu durum, Erzurum ili ekonomisinde kamu sektörünün önemli bir paya sahip olduğuna işaret eder.

Sektörel dengesizliğin Erzurum'da daha derin olduğu ve sanayi sektörünün çok düşük bir seviyede kaldığı görülmektedir. Ayrıca Erzurum'da hizmetler sektörünün temel geçimlik sektör olduğu ve bunda da devlet hizmetleri adı altında kamu sektörünün büyük bir paya sahip olduğu dikkate alınır, 1980 öncesi iktisat politikasının mevcut yapıda etkinliğini sürdürdüğü söylenebilir.

Gelişmişlik göstergesi olarak karşılaştırmalarda kullanılan bir diğer gösterge de istihdam edilen nüfusun iktisadi faaliyet kollarına göre dağılımıdır. Bu ölçüt, özellikle kalkınma iktisadında Colin Clark tarafından geliştirilen "üç sektör kanunu"na göre bir ekonomi kalkındıkça, toplam nüfusun tarım sektöründeki payı azalır. Buna karşılık ikinci sektör olarak ifade edilen sanayi sektörü ile üçüncü sektör olarak ifade edilen hizmetler sektöründe istihdam edilenlerin payı artar. Özellikle ikinci sektördeki bu artış belirli bir seviyeye ulaştıktan sonra, ya sabit kalır ya da yavaş bir alçalma trendi gösterir. Özellikle de imalat sanayiinin kalkınmanın motoru olduğu düşünülürse, genel anlamda kalkınmışlıkta en önemli gösterge olarak kabul edilir. Diğer taraftan üçüncü sektördeki nüfus oranı ise ekonomik kalkınmaya paralel olarak artar. Ekonomik

kalkınmayla birlikte nüfusun sektörlerarası dağılımında görülen bu değişimin başlıca nedenleri, üretim artışları ve uzmanlaşmadır. Burada iktisadi gelişme aşamalara ayrılırsa; birinci aşamada işgücü tarım sektöründe birikmiş durumdadır. İkinci aşamada sanayileşmenin başlamasıyla birlikte sanayi sektöründe yoğunlaşma ve son aşamada ise hizmetler sektöründe birikim söz konusu olmaktadır. Bu süreci takiben, az gelişmiş ekonomilerde sınırsız bir emek arzı potansiyeli olacağı görüşünden hareketle W. Arthur Lewis, “iki-sektörlü kalkınma modeli”ni de geliştirmiştir (Savaş, 1986: 273-274, Zaim, 1990: 136, Mutlu, 1991: 547 ve Todaro, 2000: 84-87). Aşağıdaki tablo, istihdamın sektörel dağılımlarını yansıtır.

Tablo 3: *İktisadi Faaliyet Kollarına Göre Nüfus (1990)*

Toplam İstihdam	Türkiye	Ege	Denizli	Doğu A.	Erzurum
	23 381 893	3 508 409	367 476	2 198 905	355 095
Ziraat, avcılık, ormancılık ve balıkçılık	12 547 796	1 897 142	214 966	1 581 564	248 478
Madencilik ve taşocakçılığı	130 823	29 577	1 126	4 664	2 069
İmalat sanayi	2 781 717	439 880	50 544	76 754	11 268
Elektrik, gaz ve su	80 324	14 612	646	6 076	1 235
İnşaat	1 184 242	175 438	16 653	70 210	10 456
Toptan ve perakende ticaret, lokanta ve oteller	1 854 306	282 142	24 661	80 764	14 514
Ulaştırma, haberleşme ve depolama	775 427	106 554	8 648	45 738	7 764
Mali kurum, sigorta, taşınmaz, mallara ait işler, yardımcı iş hizmetleri	541 742	75 664	5 869	14 116	2 698
Toplum hizmetleri sosyal ve kişisel hizmetler	3 344 033	464 578	44 096	312 577	54 994
İyi tanımlanamamış faaliyetler	141 483	22 822	267	6 442	1 619

Kaynak: DİE

İktisadi faaliyet kolları açısından Türkiye’de toplam istihdamın %53.7’si tarımda, %12.8’i sanayide ve %33.5’i ise hizmetler sektöründe istihdam edilmektedir. Benzeri durum Ege Bölgesi’nde sırasıyla %54.1, %13.8 ve %33.1 iken, Doğu Anadolu Bölgesi’nde de %71.9, %3.8 ve %24.3’dür. Denizli’de istihdam edilenlerin oranı tarımda %58.5, sanayide %14.2 ve hizmetlerde %27.3 iken, Erzurum’da bu oranlar sırasıyla %70.0, %4.1 ve %25.9’dur. Üç sektör açısından oranlar farklı olsa da, hem ülke hem bölge hem de il bazında çarpık bir yapılanmanın olduğu daha açık bir şekilde gözükmektedir. Ancak son verilerde kısmi de olsa, sanayi sektörü lehinde bir yapılanma olmasına rağmen, gelişme trendine bağlı söz konusu çarpıklığın bir bütün olarak giderilmiş olmasının mümkün olamayacağı açıktır. Tablo 3’ün Tablo 2 ile birlikte ele alınması durumunda, sanayi sektöründe istihdam seviyesinin düşük olmasına rağmen, diğer sektörlerle mukayese edildiğinde, verimlilik seviyesinin daha üst

düzeyde olduğu ortaya çıkmaktadır.

Tablo 4: *Yıllar İtibarıyla GSYİH'da Gelişmeler*

Yıllar		Türkiye	Ege	Denizli	Doğu A.	Erzurum
1987	A	74 722	12 392	999	3 054	506
	B	1 629	2021	1 647	664	680
	C	100.0	16.6	1.3	4.1	0.7
1988	A	76 306	12 823	1 093	3 120	497
	B	1 685	2 042	1 661	690	679
	C	100.0	16.2	1.3	3.9	0.6
1989	A	76 498	12 700	1 040	3 053	478
	B	1 933	2 327	1 807	768	756
	C	100.0	16.1	1.2	4.1	0.7
1990	A	83 578	13 771	1 159	3 322	515
	B	2 655	3 123	2 365	1 130	1 152
	C	100.0	15.8	1.2	4.2	0.7
1991	A	84 353	13 674	1 155	3 230	507
	B	2 603	2 984	2 308	1 176	1 241
	C	100.0	15.4	1.2	4.3	0.7
1992	A	89 401	14 631	1 230	3 374	521
	B	2 682	3 110	2 440	1 239	1 281
	C	100.0	15.6	1.2	4.2	0.7
1993	A	96 590	15 986	1 288	3 500	547
	B	2 981	3 375	2 563	1 377	1 446
	C	100.0	15.3	1.1	4.1	0.6
1994	A	91 321	15 743	1 284	3 481	529
	B	2 173	2 548	1 951	1 009	1 029
	C	100.0	15.9	1.2	4.0	0.6
1995	A	97 888	16 792	1 407	3 414	496
	B	2 727	3 133	2 434	1 236	1 312
	C	100.0	15.6	1.2	3.8	0.6
1996	A	104 745	17 936	1 527	3 503	506
	B	2 888	3 414	2 675	1 286	1 384
	C	100.0	16.1	1.2	3.8	0.6
1997	A	112 631	18 868	1 667	3 695	528
	B	3 021	3 436	2 972	1 349	1 323
	C	100.0	15.3	1.3	4.0	0.6

A. GSYİH Değeri (1987 Fiyatlarıyla Milyar TL)

B. Kişi Bağına GSYİH (ABD Doları)

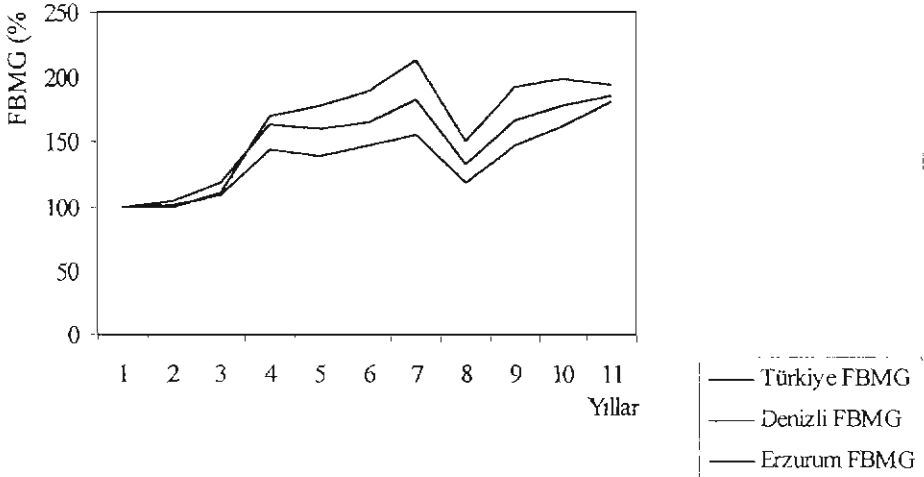
C. Türkiye GSYİH'sı İçerisinde Aldığı Pay (%)

Kaynak: DİE.

Sektörel dağılım bakımından Ege Bölgesi ile Türkiye nispi rakamları birbirini ile benzerlik arz etmektedir. Diğer taraftan Denizli ili sanayi sektörü açısından Türkiye ortalamasını tutturmuş olmasına rağmen, tarım sektörünün daha fazla, hizmetler sektörünün ise daha az bir paya sahip olduğu görülmektedir. Doğu Anadolu Bölgesi ve Erzurum ise hem sanayi hem de hizmetler sektörü açısından olumsuz bir yapı göstermektedir. Hizmetler sektörü

açısından Erzurum ve Denizli illerinin nispi olarak birbirine yakın olması, kamu sektörü GSYİH payının çok düşük bir seviyede olduğu Denizli ilinde ekonominin yapısına paralel doğal bir yapılanma olarak algılanırken, Erzurum ilinde kamu eliyle ekonomik faaliyetlerin ağırlıklandırılmış olduğuna işaret eder. Bir diğer yapısal gösterge GSYİH'nın yıllar içerisindeki seyridir ve bu da yukarıdaki tabloda gösterilmiştir.

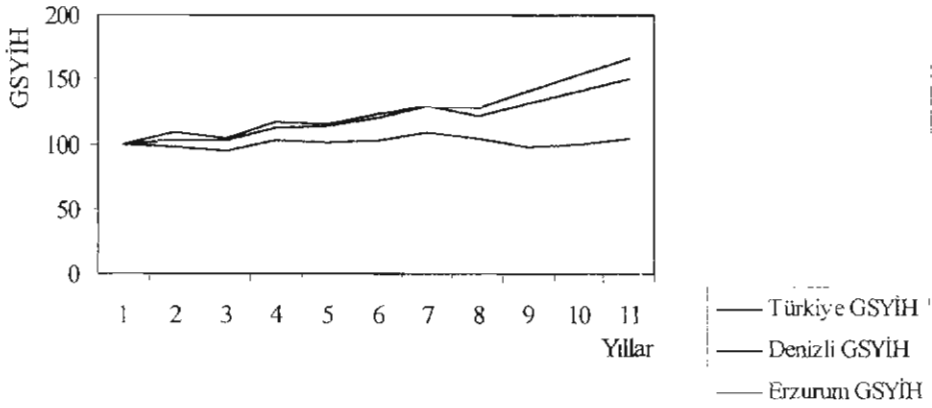
En önemli göstergelerden bir olarak kabul edilen kişi başına GSYİH kriterinin Amerikan doları bazındaki gelişimine bakılacak olduğunda, Denizli'de 1987 yılında fert başına gelir 1.647 dolar iken, bu rakam 1997'de %80.4'lük bir artışla 2.972 dolara yükselmiştir. Erzurum'da ise 1987'de fert başına GSYİH 680 dolarken, bu rakam 1997'de %94.6'lık bir artışla 1.323 dolara yükselmiştir. Söz konusu dönemde Türkiye ekonomisindeki büyüme ise %85.5 olarak gerçekleşmiştir. Büyüme olgusunda Denizli'nin Türkiye ortalamasından 5 puan daha aşağıda, Erzurum'un ise 9 puan daha yukarıda bir rakam tutturdıkları görülmektedir. 1987-1997 dönemine ait olarak Türkiye, Denizli ve Erzurum için fert başına dolar bazındaki nispi gelişmeler aşağıdaki şekilde verilmiştir.



Şekil 1: Fert Başına Gelirde Değerlerindeki Nispi Gelişmeler (1987=100)

Diğer taraftan net fert başına büyüme rakamı açısından Erzurum, Denizli'den %14.2 daha fazla büyümüş olmasına rağmen, Tablo 1'deki durum dikkate alındığında, yeterli bir büyüme olgusu olarak algılanmaması gerektiğini göstermektedir. Çünkü fert başına gelir açısından 1987'de 56. sırada yer alan Erzurum ilinin 1997'de 69. sıraya gerilemiş olması, bu son ifadenin gerçekliğine delil teşkil etmektedir. Yine 1987-1997 dönemine ait olarak Türkiye, Denizli ve Erzurum için GSYİH'daki nispi gelişmeler aşağıdaki

şekilde verilmiştir.



Şekil 2: GSYİH Değerlerindeki Nispi Gelişmeler (1987=100)

Fert başına rakamların yanı sıra toplam GSYİH değeri ile 1987-1997 dönemi ele alınacak olduğunda, GSYİH rakamı Türkiye'de %50.8, Denizli'de %66.9 ve Erzurum'da ise %4.4'lük bir artış göstermiştir. Bu durum oldukça dikkat çekicidir. Zira fert başına GSYİH değerleri açısından Doğu Anadolu Bölgesi ve Erzurum'da gerçekten oldukça yüksek bir ortalama tutturulmuş olmasına rağmen, toplam GSYİH değerinin hemen hemen değişmemiş gibi gözükmesi, fert başına gelirdeki artışla çelişkili bir durum arz etmektedir. Bu durumu, Doğu Bölgesi'nin verdiği göçe bağlı olarak, toplam pastanın değişmemesine karşılık, toplam içerisinde kişi başına düşen gelirin artmasında, göç süreci sonucunda fert başına suni bir iyileşmenin ortaya çıkması şeklinde bir olgunun varlığıyla açıklanabilir. Dolayısıyla Erzurum'daki büyüme olgusunun mevcut trendden saparak, daha üst seviyede bir sıçrama göstermesi gerekmektedir.

Karşılaştırmalı analizlerde imalat sanayi ve alt sektörleri açısından işyeri ve çalışan sayıları ile imalat sanayi ve alt sektörleri itibarıyla çalışılan işçi-saat toplamaları ve yaratılan katma değerleri gösterir iki ile; Erzurum ve Denizli'ye ait bilgiler aşağıda, Tablo 5 ve 6'da düzenlenmiştir.

Tablo 5: İmalat Sanayi ve Alt Sektörleri İtibarıyla İşyeri ve Çalışan Sayıları (10+) (1997)

Sektörler		Denizli		Erzurum	
		İşyeri Sayısı	Yıllık Ortalama Çalışan Sayısı	İşyeri Sayısı	Yıllık Ortalama Çalışan Sayısı
İmalat Sanayi	Kamu	1	68	4	1 094
	Özel	427	34 439	19	728
	Toplam	426	34 371	23	1 822
(31) Gıda İçki, Tütün	Kamu	-	-	2	1 000
	Özel	27	1 014	11	382
(32) Tekstil	Kamu	-	-	-	1 382
	Özel	276	26 892	1(*)	-
(33) Kereste	Kamu	-	-	-	-
	Özel	5	-	1(*)	-
(34) Kağıt ve Basım	Kamu	-	-	-	-
	Özel	7	721	1(*)	-
(35) Kimya	Kamu	1	68	1	31
	Özel	17	500	2(*)	-
(36) Taş ve Toprak	Kamu	-	-	-	-
	Özel	26	1 980	1(*)	-
(37) Metal	Kamu	-	-	-	-
	Özel	26	1 115	-	-
(38) Metal Eşya	Kamu	-	-	1	63
	Özel	42	1 941	2(*)	-
(39) Diğer	Kamu	-	-	-	-
	Özel	1(*)	-	-	-

(\*) Özel sektörde bir ve iki işyerine ilişkin bilgiler, daha önce gizlenmiş olan özel sektör bir veya iki işyerine ait bilgilerin aritmetik işlem sonucu elde edilmesini önlemek amacıyla gizlenmiştir.

Kaynak: DİE.

İmalat sanayi açısından Denizli'deki toplam imalat sanayi kuruluşları Erzurum'daki imalat sanayi kuruluşlarından 18.5 katı daha fazla bulunmaktadır ve buna bağlı olarak imalat sanayiinde istihdam edilenler açısından da Denizli ili Erzurum'dan 18.9 kat daha fazla konumdadır. Diğer taraftan imalat sanayiinde faaliyet gösteren firmalarından sadece bir tanesi kamu kuruluşu (o da kimya sanayiinde) niteliğinde olup, bu da toplam imalat sanayi içerisinde %0.2'lik paya tekabül etmektedir. Erzurum'un imalat sanayiinde Denizli'nin çok gerisinde olmasını yanı sıra toplam imalat sanayi kuruluşları içerisinde kamunun payı %17.4'e karşılık gelmektedir.

Tablo 6: İmalat Sanayi ve Alt Sektörleri İtibariyle (Çalışılan İşçi-Saat Toplamı ve Katma Değer (10+) (1997)

Sektörler		Denizli		Erzurum	
		Yılda Çalışan İşçi Saat Toplam	Yaratılan Katma Değer	Yılda Çalışan İşçi Saat Toplam	Yaratılan Katma Değer
İmalat Sanayi	Kamu	83.616	721.203	1.498.832	1.498.812
	Özel	70.796.086	79.440.583	1.248.687	2.292.413
	Toplam	70.879.702	79.661.786	2.747.519	4.428.225
(31) Gıda İçki, Tütün	Kamu	-	-	1.363.664	1.463.661
	Özel	1.867.626	3.849.865	740.928	759.147
(32) Tekstil	Kamu	-	-	2.104.592	2.222.808
	Özel	56.548.888	51.698.705	-	-
(33) Kereste	Kamu	-	-	-	-
	Özel	-	-	-	-
(34) Kağıt ve Basımı	Kamu	-	-	-	-
	Özel	1.208.296	1.749.385	-	-
(35) Kimya	Kamu	83.616	221.203	60.000	985
	Özel	803.216	3.271.081	-	-
(36) Taş ve Toprak	Kamu	-	-	-	-
	Özel	4.065.888	7.366.195	-	-
(37) Metal	Kamu	-	-	-	-
	Özel	2.164.862	4.455.254	-	-
(38) Metal Eşya	Kamu	-	-	75.168	36.136
	Özel	3.679.576	6.778.491	-	-
(39) Diğer	Kamu	-	-	-	-
	Özel	-	-	-	-

Kaynak: DİE.

Denizli'de faaliyet açısından yoğunlaşmanın en yüksek olduğu birinci sektör %64.6 ile tekstil sektörü, ikinci sırada %9.8 ile metal eşya ve üçüncü sırada %6.3 ile gıda-içki-tütün sanayi yer almaktadır. Oldukça düşük bir seviyede olan Erzurum'daki imalat sanayiinin kendi içerisinde en fazla yoğunlaştığı sektör %47.8 ile gıda-içki-tütün sanayidir. Burada, imalat sanayiindeki yoğunlaşmadan Erzurum'da ancak şehir içi talebi karşılamaya yönelik bir yapılanma sergilendiği görülmektedir. Daha açık bir ifadeyle Denizli sanayisi dış piyasalara yönelimli iken, Erzurum ancak yerel piyasaya yönelimli bir strateji çizebilmiştir. Ayrıca Denizli'deki diğer sektörlerle (metal eşya ve gıda-içki-tütün sanayi) yönelimin artmış olması da tek sektöre dayalı kalkınma stratejisinden daha karmaşık ve daha fazla sermaye-yoğun alanlara yönelişin başladığı anlamı çıkarılabilir. Bu durum ise, ilksel ve çoğunlukla emek-yoğun sanayileşme aşamasının sona ermekte olduğuna işaret eder.

Sanayideki gelişme sürecinin yansıması olarak ortaya çıkan olgu, ilin sosyo-kültürel-ekonomik cazibesinin artmasına paralel olarak göç alması ve kentleşme sürecinin hızlanmasıdır. Diğer taraftan sanayileşme sürecini yaşayamayan ilde ise hem fiziki hem de beşeri unsur kaybının olması kaçınılmaz olmaktadır. Aşağıdaki tablo, sanayileşmeye bağlı olarak göç alan,



dolayısıyla nüfusu artan Denizli ile ekonomik gerilemeye bağlı olarak göç veren, dolayısıyla nüfusu çok az ölçüde artan Erzurum illerine ait nüfus yapılarını vermektedir.

Tablo 7: 1980-1997 Dönemi Nüfus Değişimleri

	Ege	Denizli	Doğu A.	Erzurum
1980 Nüfusu	5 954 504	603 338	4 770 954	801 809
1997 Nüfusu	8 452 087	816 250	5 614 907	873 289
1980-1997 Nüfus Değişimi (%)	41.9	35.3	17.7	8.9
1990-1997 Nüfus Artış Hızı (%0)	15.0	11.7	6.9	4.1

Kaynak: DİE

1980'den 1997'ye nüfus yapısı dikkate alındığında, Erzurum ili nüfusu ancak %8.9 nispetinde artarken, Denizli ili %35.3 nispetinde artış göstermiştir.. Bölgesel bazda da Ege Bölgesi %41.9, buna karşılık Doğu Anadolu Bölgesi %6.9 nispetinde nüfus artışı sağlayabilmiştir. Mevcut yapıda gelir seviyesinin düşüklüğüne bağlı olarak daha yüksek bir doğurganlık oranına karşılık, daha düşük bir nüfus artışı olgusu, göçü de beraberinde getirmektedir. Diğer bir ifadeyle gelir seviyesi düştükçe, göç vermek; aksine gelir seviyesi yükseldikçe göç almak kaçınılmaz olmaktadır. Bu durum, bilim adamlarınca ekonomik büyüme ile kentleşme süreçleri arasında pozitif bir ilişki veya tarihsel süreç içerisinde birlikte hareket eden bir olgu olarak kabul edilmektedir.

Ekonomik coğrafya veya kentsel ekonomi literatüründeki klasik yerleşme teorisine göre, kentlerin oluşumunda belirleyici olan nedenler; karşılaştırmalı üstünlükler, içsel ekonomiler, dışsal ekonomiler sayılmaktadır (Küçüker, 1998: 40-41). Hem Denizli hem de Erzurum illerinin geçmişten günümüze gelen sosyo-ekonomik süreçleri bir bütün olarak alındığında, 20. yüzyılın başına kadar önemli bir merkez-kent konumunda bulunan Erzurum'un özellikle 20. yüzyılın son çeyreğinde gerileme süreci yaşaması ile 20. yüzyılın ilk yarısına kadar herhangi bir fonksiyonu olmayan ve yarı kent-kasaba görünümü arz eden Denizli'nin 20. yüzyılın son çeyreğinde önemli bir atılım yaşamasını özellikle değişen ekonomik çerçevede değerlendirmek gerekir.

## V. Sonuç

Tarihsel süreç boyunca sahip olduğu jeopolitik ve ekonomik fonksiyonlarını kaybeden Erzurum ilinin, kendi faktör donatımına-karşılaştırmalı üstünlükler yapısına uygun stratejiler belirlenmemesi ve kamu ilgisine dayalı öneminin 1980 sonrası liberal politika uygulamaları neticesinde terk edilmesi ile olumsuz bir yapılanmaya gittiği, dolayısıyla ekonomik açıdan kentin eski cazibesini kaybettiği açıktır. Diğer taraftan liberal politika uygulamalarıyla birlikte karşılaştırmalı üstünlük yapısına uygun konjonktürün de yardımıyla, büyük bir atılım yaşayan Denizli ekonomisinde gelişme sürecini

kendi iç dinamiği ile yakalaması kaçınılmaz olmuştur.

Özetle müdahaleci politikalar sonucunda kamu kaynaklarından fazlasıyla faydalanan Erzurum ve bunun tam tersi bir kamu ilgisiyle karşılaşmış olan Denizli, bir tür haksız rekabet ortamına düşürülmüşlerdi. Ne zamanki bu politikalar terk edilerek, kendi iç dinamiklerini harekete geçirici piyasa yönelimli politika uygulamalarına gidildi, işte o zaman Denizli ekonomisinin iç dinamiklere bağlı bir atılım yaşaması söz konusu olmuştur. Denizli ekonomisinin atılım yapmasında da şüphesiz en önemli unsur, gelişmiş-risk üstlenen-atılğan insan faktörüdür, yani girişimci faktörüdür.

Son olarak kalkınmasında kamu faktörünün çok az önemli olduğu, dolayısıyla iç dinamiklerini kullanmaya yönelen ve buna uygun iklimin oluşmasıyla kalkınan Denizli ekonomisi; diğer tarafta geri kalmasında mevcut dinamiklerini harekete geçiremeyen, belki de önceki kamu ilgisine dayalı olarak bu unsuru atalete bürünen Erzurum ekonomisinin mevcut bu oluşumlarını belirleyen iktisat politikalarının sürdürülmesi ve piyasa ekonomisi kuralları çerçevesinde optimum kaynak dağılım sürecine devam edilip edilmeyeceği ile anayasanın yüklemiş olduğu sosyal-hukuk devleti ilkelerinin kamuya yüklediği görevler dikkate alındığında, dengesizliği giderici politikaların uygulanıp uygulanmayacağı ekonomi-politikte önemli bir sorun-çelişki olarak görülür. Politika yapımcılarına düşen görev, bu sorunsalı hem kalkınmanın sekteye uğratılmaması hem de bölgesel dengesizliği azaltıcı bir bileşende çözecek optimum politika üretimi ve tercihini yapabilmektir.

**Abstract:** Regional disparity problem is a long-lasting event from industrial revolution to the present day in almost every country. However, economic policies carried out as well as other factors have played an important role in regional disparity process. As a result of the open-economy policies followed in Turkey since 1980, the Aegean Region and the province of Denizli, a part of the region, have been experiencing a rapid development process while the East Anatolia Region and the province of Erzurum, one of the most important cities of the region, have been experiencing a worsening process. In this study, the determinants of regional disparity process were examined comparatively.

### Kaynaklar

- ARIKAN, Osman. **Erzurum Şehrinin Ekonomik Esasları**, 1973.
- DİNLER, Zeynel. **Bölgesel İktisat**, Ekin Kitabevi, Bursa, 1998.
- DUTT, A. Krishna, **Growth Distribution and Uneven Development**, Cambridge University Press, New York, 1990.
- EMSEN, Ö. Selçuk. Atatürk Üniversitesi'nin İl Ekonomisindeki Yeri (Yayınlanmamış Yüksek Lisans Tezi), Erzurum, 1994.
- GLAESER, Edward L., Jose A. SCKHEINKMAN and Andrei SHLEIFER (1995). "Economic Growth in a Cross-Section of Cities", *Journal of Monetary Economics*, Vol. 36, pp: 117-143.

- GROSSMAN, Gene M. and Elhanan HELPMAN (1994). "Endogenous Innovation in the Theory of Growth", *Journal of Economic Perspectives*, Vol. 8, No. 1, pp: 23-44.
- HACIHASANOĞLU, Bilge. **İller İçin Bir Gelişmişlik Göstergesi ve Sıralama**, DPT, Ankara, 1980.
- KARAALP, A. İhsan ve Nihat BATMAZ (1998). "Denizli Ekonomisinin Sanayileşme Süreci ve Dış Ticaretteki Payı", **Anadolu'da Hızla Sanayileşen Kentler: Denizli Örneği**, (Ed.) Celal Küçükler, Ankara, 1998, ss: 101-117.
- KAZDAGLI, Hasan (1998). "Yeni Bölgesel Gelişme Yaklaşımları Doğrultusunda Denizli Ekonomisi", **Anadolu'da Hızla Sanayileşen Kentler: Denizli Örneği**, (Ed.) Celal Küçükler, Ankara, 1998, ss: 83-93.
- KONUKÇU, Enver. **Selçuklulardan Cumhuriyete Erzurum**, 1992.
- KONYALI, İbrahim Hakkı. **Abideler ve Kitabeler ile Erzurum Tarihi**, 1960.
- KÜÇÜKER, Celal (1998). "Kentsel Büyüme Dinamikleri", **Anadolu'da Hızla Sanayileşen Kentler: Denizli Örneği**, (Ed.) Celal Küçükler, Ankara, 1998, ss: 40-82.
- MUTLU, Servet (1992). "Bölge Gelişmesinde Temel Etmenler ve Türkiye'de Durum", *Amme İdaresi Dergisi*, Cilt: 25, Sayı: 3, ss: 93-129.
- MUTLU, Servet (1991). "Regional Disparities, Industry and Government Policy in Japon", *Development and Change*, Vol: 22, pp: 547-586.
- ÖZÖTÜN, Erdoğan. **Türkiye Gayri Safi Yurt İçi Hasılası (İller İtibariyle)**, DİE, Ankara, 1980.
- ROMER, Paul M. (1994). "The Origins of Endogenous Growth", *Journal of Economic Perspectives*, Vol. 8, No. 1, pp: 3-22.
- SÖNMEZ, Mustafa. **Bölgesel Eşitsizlik**, Alan Yayıncılık, İstanbul, 1998.
- SAVAŞ, Vural. **Kalkınma Ekonomisi**, Beta Yayınları, İstanbul, 1986.
- ŞENGÜN, İsmail (1998). "Denizli Ekonomisine Tarihsel Bir Bakış", **Anadolu'da Hızla Sanayileşen Kentler: Denizli Örneği**, (Ed.) Celal Küçükler, Ankara, 1998, ss: 94-96.
- TODARO, Michael P. **Economic Development**, Addison-Wesley, New York, 2000.
- UNİVAR, İhsan. **Erzurum Vilayeti**, 1954.
- ZAIM, Sebahattin. **Çalışma Ekonomisi**, Filiz Kitabevi, İstanbul, 1990.
- Şehri Miibarek Erzurum**, Erzurum Belediyesi Kültür Yayınları, 1988.
- DİE, **Çeşitli Göstergeler.**
- DPT, **Çeşitli Göstergeler.**