

SİDE'DE İKİ MEZAR ANITI*

Ord. Prof. ARİF MÜFİD MANSEL

Bugün Kongreye sunduğum iki mezar anıtı oniki seneden beri Türk Tarih Kurumu ve İstanbul Üniversitesi Edebiyat Fakültesi adına, içinde kazılar ve araştırmalar yaptığımız Antalya civarında Side (Eski Antalya'da) liman şehrinin nekropolünde bulunmaktadır¹. Bunlardan birincisi doğrudan doğruya Bizans mimarlığı sahasına girmekte, ikincisi ise geç Roma devrine ait olmakla beraber Bizans mimarî şekillerinin kökleri bakımından özel bir önem taşımaktadır. Her iki yapı 1951 - 1952 senelerinde kazılmıştır.

Birinci mezar anıtı şehrin doğu nekropolünde, Side'nin doğu kıyılarını tamamen örten kum kütlelerinin arkasında ve Side'den Sorkum köyüne giden yolun yakınında bulunmaktadır. Bugün hemen hemen yarısı ayakta duran bina² dış şekli bakımından 12,50 × 10,55 m. eb'adında bir dikdörtgen meydana getirmektedir. Binanın cepheleri doğuda ve kuzeyde dikdörtgen, batıda ve güneyde ise yarım daire şeklinde hücrelerle teşhiz edilmiştir. Bina iç kısmında zemini ince mermer levhalar kaplı dikdörtgen bir mekân (6,25 × 5,35 m.) ve bu mekâna dört tarafında katılmış dört apsid'den (doğuda ve batıda yarım daire, güneyde ve kuzeyde daire parçası şeklinde) ibarettir (Res. 1). Apsidler orta kısımlarında dikdörtgen, yazılarda yarım daire şeklinde birer hücre ile süslenmiştir; 2.10 m. genişliğindeki kapı binanın batı tarafında bulunmaktadır. Kapının önüne, geç bir devirde, moloz taşlarından yapılmış bir duvarla çevrili dikdörtgen bir avlu katılmıştır.

* Bu tebliğ 14-20 Eylül 1958 de Münih'te toplanan Milletlerarası XI. Bizans Tetkikleri Kongresinde okunmuştur.

¹ Side'de 1947 senesinden beri bu satırların müellifinin idaresi altında yapılan araştırmalar ve kazılara dair toplu olarak bk.: A. M. Mansel, *Jahrbuch des Deutschen Archäologischen Instituts, Archäologischer Anzeiger (AA.)* 1956, s. 34 v.dd. *Belleten* 22, 1958, s. 211 v.dd.

² Binanın kazısına dair kısa raporlar için: A. M. Mansel, *AA.* 1956, s. 74 v.dd., res. 30 ve *Belleten* 22, 1958, s. 226 v.dd., res. 31 v.dd. Bu raporlarda bibliyografya da bulmak mümkündür.

Binanın duvarları kubbe ve kemer başlangıcına kadar tuğla hatıllarla takviye edilmiş kesme kalkertaşı bloklarından, kubbe ve kemerler ise tamamen tuğladan yapılmıştır (Res. 2). Apsidlerin üzerinde yarım kubbeler yükseliyor ve bunlar köşelerde pandantiflerle birbirine birleştirilmiş bulunuyordu. Bu pandantiflerden bazıları iyi bir durumda bize kadar gelmiştir (Res. 3-4). Yarım kubbelerin üzerinde oval bir kubbe oturuyordu. Kubbenin alt kısmında, yarım kubbelerin tam ortasında birer pencere vardı (bk. Res. 3). Yarım kubbelerin tuğla istif tarzı normal olmakla beraber büyük kubbe ve onunla bir bütün teşkil eden pandantifler yayvan bir yelpaze şeklinde açılan, birbirinin içine giren ve üzerine oturan tuğla dizilerinden meydana gelmektedir. Dış ve iç duvarların içine yerleştirilmiş olan hücrelerin üzerini örten kemer ve kubbeler çift olarak yapılmış ve cephelerde bu çift kemerler derin bir çizgi ile birbirinden ayırılmıştır (Res. 2-3).

Doğu apsidinin altında, içerlerine kare bir delik vasıtası ile girilen iki oda bulunmakta, tonoz kemerle örtülü olan bu odaların birinden diğerine kare basık bir kapı ile geçilmektedir. Her iki odada birer iskelet bulunmuş, fakat mezar eşyası ve saireye rastlanmamıştır. Doğu ile kuzey apsidi arasındaki masif pilonun içinde de küçük bir mekân ve bu mekânın içinde bir takım insan kemikleri keşfedilmiştir.

Bu mezar binasının içinde, doğu apsidinin kuzey tarafında gayet iyi bir durumda bir mermer lâhid (Res. 5-6) bulunmuştur ki bu lâhid Prof. G. Rodenwaldt tarafından "Pamphylia lâhidleri" olarak adlandırılan bir lâhidler grubuna girmektedir³. Lâhidin dört tarafında, bir meandr şeridi ile süslü alçak bir kaide üzerinde yemiş yiyen, şarap içen, dans eden yahut sarhoş bir durumda arkaya yıkılırken arkadaşları tarafından desteklenen kanatlı "Eros"lar yüksek bir kabartma halinde tasvir olunmuştur. Her iki uzun tarafta bir Eros sağ elindeki meşaleyi aşağıya çevirmekte, sol elindeki çelenk yahut gırlandı yukarıya kaldırmaktadır. Köşelerde kanatlı zafer tanrıçaları (Nike'ler) ayakta durmakta, bunlar sağ ellerinde bir çelenk, sol ellerinde ise bir hurma dalı tutmaktadır⁴. —Bir ev damı

³ G. Rodenwaldt, *Journal of Hellenic Studies* 53, 1933, s. 181 v.dd. Şu esere de bk.: A. M. Mansel-A. Akarca, *Perge'de Kazılar ve Araştırmalar* (Antalya bölgesinde Araştırmalar No. 2), s. 27 v.dd.

⁴ "Eros" olarak gösterilen kanatlı çocuk motiflerini burada teker teker incelemeye yer müsait değildir. Roma İmparatorluk devri lâhidleri üzerinde sık sık

şeklinde olan kapağın üstü yassı ve ince uzun kiremitlerle (*Imbrices* ve *tegulae*) örtülü intibamı uyandırmakta ve ince uzun kiremitlerin ağızlarında aslan başı şeklinde antefiks'ler ihtiva etmektedir⁵. Lesbos kymation'u ile çerçeveleşmiş olup spiral şeridleri ile birleştirilmiş akroterlere sahip olan alınlıkların içinde bir tarafta bir Medusa başı (Res. 5), diğer tarafta bir kalkan görülmektedir. İtinâlı bir işçilik gösteren bu lâhid, kabartmalarının üslûbu bakımından, M.s. 2. yüzyılın son yarısına tarihlendirilmektedir⁶. Bir zamanlar hiç şüphesiz salonun tam ortasında durmuş olan bu lâhdin yanına, geç bir devirde tuğladan yapılmış iki lâhid ilâve edilmiştir ki üzerleri tonoz kemerlerle örtülü olan bu lâhidlerin dışı bir alçı tabakası ile sıvanmış ve mermer taklidi nakışlarla süslenmişti.

Kuzey ve güney apsidlerinin içi geç bir devirde doldurulmuş ve bu dolgu içine üzerleri tonoz kemerlerle örtülü dikdörtgen tuğla mezarlar yerleştirilmiştir. Güney mezarının içinde oldukça canlı renkleri havi freskler vardı. Bunlar çelenk, çiçekler, vazo, tavus kuşu, üzerinde kuşlar bulunan ağaç gibi motifleri ihtiva ediyordu.

Bu mezar binası, plânı bakımından tamamile analojisiz kalmakla beraber, birçok defalar tekrarlanmış bir yapı tipinin temsilcisi değildir. Dikdörtgen yahut kare bir orta mekânın üç tarafında

tasvir edilen ve Dionysos misterleri ile ilgili bulunan (Side lâhdi üzerinde bir Eros bir Nebris giymiş bulunmaktadır) Eros tasvirlerinin dinî mânası için bk. Fr. Cumont, *Syria* 10, 1929, s. 217 v.dd. lev. 11 v.dd. Bu makalede bizim lâhde yakın analogiler teşkil edebilecek lâhidler de bir araya getirilmiştir. Eros ve Nike tasvirlerinin sembolik ve dinî mânaları şu eserde daha tafsilâtlı olarak ele alınmıştır: Cumont, *Symbolisme funéraire des Romains*, s. 347 v.d., 487 v.d.

⁵ Anadolu'da tam bir "Pamphylia lâhdi" görmemiş olan Rodenwaldt'ın tezi (*adı geçen makale*) yani bu kabil lâhidlerin semerdam şeklinde bir kapak taşımış oldukları Side lâhdi ile parlak bir surette teyid edilmiş oluyor. Bu meseleye dair bk. A. M. Mansel-A. Akarca, *adı geçen eser*, s. 28-29.

⁶ Side lâhdi, üslûbu ve kapak şekli bakımından, Perge'nin batı nekropolünde bulunmuş olan 7A lâhdi ile dikkate değer bir benzerlik göstermektedir (Mansel-Akarca, *adı geçen eser*, s. 7, lev. 5). Perge lâhdi, kısa tarafında, buraya sonradan ilâve edildiği anlaşılan bir kitabe ihtiva etmektedir ki bu kitabeyi "Marcus Aurelius" ve "Aurelia" gibi önadlardan dolayı "Consitutio Antoniniana"dan, az sonraya yani M. s. 3. yüzyılın son çeyreğine tarihlendirmek mümkündür (Mansel-Akarca, *adı geçen eser*, s. 31 v.d.). Şu halde Perge lâhdini ve onunla üslup benzerliği gösteren Side lâhdini 2. yüzyılın son yarısına koyabiliriz. Side lâhdinin nebris'li ve sarhoş Eros tasvirleri Roma İmparatorluğu hudutları içinde Dionysos misterlerinin çok revaçta olduğu bu devre uymaktadır.

yer alan apsidler tarafından genişletilmesine Sardes'te M.s. 180 senelerine tarihlendirilen Claudia Antonia Sabina'nın mezar binasında rastlanmaktadır⁷. Bu binanın üzerinin pandantifli bir kubbe ile örtülmüş olması çok muhtemeldir⁸. Bu plânda binaların Bizans mimarlığında uzun müddet rağbette kaldığını biliyoruz (Trikonhos). Daha yakın bir analogi teşkil eden dört apsidli bir binayı Piranesi'nin bir resmi sayesinde tanıyoruz ki Roma civarında bulunduğu anlaşılan bu bina, delil gösterilmeksizin, "Flavius'lar mezarı" olarak adlandırılmıştır⁹. Buna benzer başka bir anıtı Montana'nın bir resminde buluyoruz¹⁰; yalnız şu farkla ki her iki binada da apsidler dışarıya taşmakta, yani dıştan görünmektedir. Fakat her iki binada da Side'de olduğu gibi, apsidlerin içerisinin dikdörtgen yahut yarım daire şeklinde hücrelerle süslenmiş olması dikkat çekicidir. Dört apsidli bina tipi Ortaçağ Ermeni mimarlığında, bilhassa Doğu Anadolu'daki kilise ve manastırlarda birçok defalar tatbik edilmiş ve buradan batıya, Avrupa içerlerine kadar nüfuz etmiştir¹¹.

Binanın tarihlenmesi için yukarıda tarif ettiğimiz lâhde başvurmak doğru bir hareket olmasa gerekir; çünkü bu lâhdin geç bir devirde başka bir yerden alınıp burada ikinci defa kullanılmış olması da mümkündür. Binada tezyinat mevcut olmadığına göre yapı tekniğini incelemek mecburiyeti hasıl oluyor. Aralarında tuğla hatıllar bulunan kesme taş duvarların Anadolu için karakteristik olduğu söylenebilir. Bu kabil duvarlara Nikaia (İzник) surlarında rastlanmaktadır ki bunların imparator Claudius Gothicus ve selefleri zamanında (M.s. 258-269) yapılmış olduğunu A. M. Schneider tesbit

⁷ *Sardis I*, H. C. Butler, *The Excavations*, s. 170 v.dd.

⁸ E. Langlotz, *Festschrift für C. Weickert*, s. 39 v.d., res. 8.

⁹ Bu resmin reproduksiyonu için meselâ bk. E. H. Swift, *Roman Sources of Christian Art*, lev. 16.

¹⁰ Meselâ bk. A. Grabar, *Martyrium I*, s. 601, res. 49.

¹¹ Dört apsidin dışarıdan belli olduğu misaller için bk. J. Strzygowski, *Die Baukunst der Armenier und Europa I*, s. 75, res. 59, s. 78, res. 63, s. 79 res. 65, s. 82, res. 67, s. 86 res. 72, s. 89, res. 75, s. 93 res. 81, s. 95 res. 84, s. 101 res. 92, s. 102 res. 95, s. 105 res. 100. Apsidlerin dışarıdan görünmeyip yuvarlak bir mekânın içinde bulunduğu binalar: *aynı eserde*, s. 105 res. 102. Side'de olduğu gibi, apsidlerin dikdörtgen bir mekânın içinde bulunduğu binalar: *aynı eserde*, s. 83 res. 68 (Van civarında Varak kilisesi), s. 89 res. 76 (Avan manastırı kilisesi), s. 106 res. 105 (Ani Azizler kilisesi). Bu tipte binaların batıya yayılışı hakkında: *aynı eser II*, s. 771 v.dd., 774 v.dd.

etmiştir¹². Fakat bu inşa tekniği Anadolu, İstanbul ve Ege ülkelerinde Justinianus devrine kadar sık sık tatbik edilmiş olduğundan tarihleme hususunda bize büyük bir yardımda bulunamaz. Kubbenin inşa tarzı, zannıma göre, bu hususta daha büyük bir rol oynamaktadır. Bu kubbe, yukarıda da işaret ettiğimiz gibi, pandantiflerle bir bütün meydana getirmekte, yani aynı sferik satha ait bulunmaktadır¹³. Kubbe bundan başka yelpaze şeklinde açılan, birbirinin üzerine oturan ve içine giren tuğla dizilerinden müteşekkildir. Analoji olarak ilk önce hatıra Spalato'daki Diokletianus türbesinin kubbesi gelmektedir ki bu kubbe de yarım daire şeklindeki tuğla dizilerinin birbirinin üzerine vazından meydana gelmiştir¹⁴. Fakat bu teknikte yapılmış bir kubbe M.s. 4. yüzyıla ait bulunan Ephesos'taki Maria kilisesinin baptister'inde de görülmektedir¹⁵. Bu çeşit kubbeler doğuda, bilhassa Anadolu'da gelişmiş bir kubbe şekli olarak kabul olunmaktadır¹⁶. Side'de görülen gayet yayvan tuğla dizilerinden meydana gelen kubbeye, zannıma göre, en çok Selânik'te Hagios Demetrios kilisesinin (ithaf tarihi M.s. 412) yanında, yanlış olarak Demetrios'un türbesi olarak gösterilen kare bir odanın üzerini örten kubbe benzemektedir¹⁷. Bu suretle Side mezar anıtını M.s. 5.

¹² A. M. Schneider-W. Karnapp, *Die Stadtmauer von İznik (Nicaea)* (İstanbul Forschungen 9), s. 37 v.dd.

¹³ A. Choisy, *L'Art de Bâtir chez les Byzantins*, s. 90 v.dd., res. 107, lev. 16 da Menderes ve Gediz vâdilerinde gördüğü bazı kubbe parçalarını zikretmektedir ki Romalılar devrine ait olarak kabul ettiği bu parçalarda kubbe ve pandantifler aynı sferik satha dahil olmaktadır. Şu esere de bk. J. Durm, *Die Baukunst der Etrusker. Die Baukunst der Römer*² (Handbuch der Architektur), s. 268 v.d., res. 291 (Sistem III) ve M. Rumpfer, *La Coupole dans l'Architecture Byzantine et Musulmane*, s. 75, res. 111.

¹⁴ A. Choisy, *adı geçen eser*, s. 68 v.dd. lev. 14. J. Durm, *adı geçen eser*, s. 273 v.dd. res. 296 v.dd. Kubbenin iyi bir fotoğrafı için bk. E. Hébrard-J. Zeiller, *Spalato. Le Palais de Dioclétien*, s. 89-90 daki resim.

¹⁵ *Forschungen in Ephesos* III, 1, s. 49 res. 54.

¹⁶ F. W. Deichmann, *Studien zur Architektur Konstantinopels im 5. und 6. Jh. n. Chr.* (Deutsche Beiträge zur Altertumswissenschaft, Heft 4), s. 36.

¹⁷ M.s. 412 de açılış töreni yapılmış ve 7. yüzyılda esash bir şekilde restore edilmiş olan bu basilika'ya dair birçok neşriyat vardır. En yeni bibliyografya için: O. Wulff, *Bibliographisch-kritischer Nachtrag zu Altchristliche und byzantinische Kunst*, s. 29 ve F. Dölger-A. M. Schneider, *Byzanz* (Wissenschaftliche Forschungen 5), s. 278. Kilisenin en eski kısımları olarak kabul olunan (bk. Ch. Diehl-M. Le Tourneau-H. Saladin, *Les Monuments Chrétiens de Salonique*, s. 83 v.d.) Demetrios'un sözde türbesi ve onun dehlizinin üzerindeki kubbeler için: Choisy, *adı geçen eser*, s. 103 res. 121 ve lev. 14,2.

yüzyılın başlarına koyabiliriz ki şehrin son gelişme devrini geçirdiği bu zamanda¹⁸ böyle anıtsal bir mezar binası yapılmış olabilir.

Daha muhteşem ve daha zengin olan ikinci mezar anıtı Side'nin batı nekropolünde, şehir surundan takriben 400 ve denizden 100 m. mesafede yer almaktadır¹⁹. Bu bina prostylos tipinde podium'lu bir mâbed olup arkadlı portiklerle çevrili dikdörtgen bir avlunun uzun mihverî üzerinde bulunmaktadır (Res. 7). Plânı bakımından bir dikdörtgen teşkil eden ve güney-batıya yönetilmiş bulunan bu bina (11,20×22,30 m.; genişliğin uzunluğa olan nisbeti 1:2) 2 m. yüksekliğinde bir podium üzerinde yükselmektedir (Res. 8). Kireç harcı içine yerleştirilmiş moloz taşlar ve tuğla kırıklarından meydana gelen bu podium'un dış cepheleri, üst ve alt kısımları kuvvetli silmelerle hudutlandırılmış yüksek mermer levhalarla kaplı idi. Cephede kalın yan duvarlarla sınırlandırılmış anıtsal bir merdiven bulunmaktadır. Mermer olması gereken kademeler bugün tamamen sökülmüştür. Asıl mezar binası bir önportik ve onun gerisinde dikdörtgen bir mezar odasından (8×12 m.) ibarettir. Önportik stylobat'a kadar tahrip edilmiş olmakla beraber onun üst kısım konstrüksiyonu hakkında kazıda bulunan mimarî parçalar bir fikir vermektedir. Bu kısımda arka arkaya dörder sütunlu iki dizi bulunduğunu söyleyebiliriz. Sütunlar alt ve üst kısımları profilli postamentler üzerinde duruyordu (Res. 9); sütun kaidesi attik-iyon tarzındadır (Res. 10); gövdeler ise düzdür. Başlığa rastlamak mümkün olamamıştır. Fakat mezar odasının dış duvarlarına yaslanan payelerin başlıkları, elimizde mevcut parçalardan anlaşıldığına göre (Res. 21), Korint nizamında olduğundan önportik sütunlarının da Korint nizamında oldukları kesin olarak meydana çıkar. Arşitrav'lar (Res. 9 sol) yüksek olup boncuk dizileri ile süslü üç kademe ve kuvvetli bir üst silme ihtiva etmektedir. Arşitrav'ın üzerinde basık ve bombe bir friz bulunuyordu ki bu friz kıvrık dal şeklinde tertiplenmiş sivri yapraklar ve bunların arasına sıkıştırılmış çiçeklerle süslüdür (Res. 11)²⁰. Geison oldukça

¹⁸ A. M. Mansel, *AA.* 1956, s. 95.

¹⁹ Kısa kazı haberleri ve önceki bibliyografya için: A. M. Mansel, *AA.* 1956, s. 81 v.dd., res. 32 v.dd.; *Bulleten* 22, 1958, s. 227 v.dd. res. 36 v.dd.

²⁰ Bu binada arşitrav ve frizin ayrı parçalardan yapılmış olmaları dikkat çekicidir; halbuki Side'de çok daha büyük ve anıtsal binalarda (meselâ tiyatrunun sahne binası fasadı, Nymphaeum'un fasadı, M binası imparator salonunun duvar cepheleri, şehir kapısı avlusunun iç cepheleri ilâh. . .) arşitrav ve friz daima bir tek bloktan yapılmıştır.

ince bir pervaz, yumurta şeritleri ile çevrili ve alt kısımları akant yaprakları ile süslü yayvan konsoller ve onun altında küçük ve gösterişsiz bir dış kesimi ile temayüz etmektedir (Res. 12). Konsolların arasında sakallı ve sakalsız insan başları, maskeler, balıklar, meyvalar, çiçekler ve yapraklar gibi pek çeşitli motiflere rastlanmaktadır. Bazı geison levhalarında dış kesimi ayrı ince bir levha halinde işlenmiş ve geison'un altına ilâve edilmiştir (Res. 12 ye bk). Sima'da birbirini takip eden iki tip palmet motifî ve bunların arasında aslan başı şeklinde çörtlenler kullanılmıştır.

Bu saçaklık önportikte yanlardakilerden daha geniş olan orta nefin üzerinde kesilmekte, 90 derecelik bir açı ile içeriye, yani mezar odası kapısına doğru iç sütunlar üzerinde uzanmakta, kapının sağında ve solunda bulunması gereken payelerin üzerinde sona ermekte ve orta nefi örten kasetli bir tonoz kemer taşımakta idi. Bu kemere ait binanın cephesinde yedi tane mermer arşivolt parçasına rastlamak mümkün olmuştur (Res. 13). Alt kısımları kasetlerle süslü olan arşivoltların yanları sadece düzeltilmiştir ki bu husus bu parçaların arka arkaya sıralanmak için yapılmış olduklarını gösterir. Mimarımız Dr. Mübin Beken tarafından alınan ölçüler bunlardan üç tanesinin tam bir yarım daire teşkil ettiğini ortaya koymuştur. Yalnız iki arşivolt parçası (üçüncüsü bulunamamıştır) cephede üç kademeli arşitrav silmeleri, alt kısımda ise kasetler yerinde kıvrık asma dalları ile süslü ince bir şerit görülmekte (Res. 14), bu husus bu parçaların cephede, yukarıda tarif ettiğimiz kesik saçaklığın üzerinde oturan bir kemer meydana getirdiğini açığa vurmaktadır. Bu kemer aynı zamanda üçgen alınlığın içine de giriyordu. Bu alınlığa ait köşe parçaları ile orta kısım elimize geçmiş olup (Res. 15-16) onun çerçeve silmeleri ve köşe açıları hakkında tam bir fikre sahip olmamıza yaramaktadır (Res. 17). Alınlığa ait akroter parçaları da bulunmuştur (Res. 18).

Çeşitli ölçüde kalker kesme taş bloklarından yapılmış olan mezar odasının duvarları (Res. 7), yer yer görülen sıva tabakaları ve çivi deliklerinin gösterdiği gibi, içte ve dışta mermer levhalarla kaplı idi. Dış tarafta bu duvarlar ayrıca kabartmalı payelerle (köşe payelerinde üç tarafta, duvara yaslananlarda bir tarafta ince uzun şeritler halinde yaprak ve çiçek motifleri) canlandırılmıştı ki (Res. 19-20) bu payeler, önportik sütunları gibi, postamentler üzerinde duruyor ve Korint başlıkları taşıyorlardı. Postamentlerden bir tanesi binanın güneydoğu uzun tarafında eski yerinde durmaktadır. İyi bir durumad

bulunmuş olan bir başlık ise orta heliks'lerin üzerinde yer alan kalın ve etli akant yaprağı demetleri ile temayüz etmektedir (Res. 21). Bu payeler aynı zamanda binayı çepeçevre kuşatan ve önportik saçaklığının bir devamını teşkil eden bir saçaklık taşıyorlardı (Res. 22). Binanın arka cephesinde, ön cephe taksimatını tekrarlayan dört paye, bunların üzerinde yukarıda tarif ettiğimiz saçaklık ve onun da üzerinde, burada bulunan parçaların açıkça gösterdiği gibi, iç kısmında alçak kabartma halinde silmeler ihtiva eden üçgen bir alınlık bulunuyordu (Res. 23).

Genişliği 2,20 m.yi bulan anıtsal bir kapı vasıtasile mezar odasına giriliyordu. Bu kapının yekpare bir mermer bloktan yapılmış eşiği ve aşağı yukarı 7 ton ağırlığındaki lentosu iyi bir durumda bize kadar intikal etmiştir. Bu lento (Res. 24) üst üste sıralanmış boncuk dizisi, yumurta şeridi, dış kesimi, Lesbos kymation'u gibi silmelerin çokluğu ile dikkat nazarlarını çekmekte, dikine duran konsolların üzerinde ise kıvrık dallarla süslü bir sundurma ihtiva etmektedir. Odanın yan uzun duvarlarının içinde sağda ve solda ikişer yassı ve üzerleri kemerle örtülü hücre (arkosolium) yer almaktadır. Odanın arkasında, yüksek bir plâtförmün her iki tarafında da birer daha küçük arkosolium vardır. Odanın iç duvarlarının arşitektonik bir dekora sahip olduğunu odanın içinde ve binanın önünde bulunmuş olan konsollar ispat etmektedir (Res. 25). Arka tarafları ile duvarın içine ankastre edilmiş oldukları anlaşılan bu konsollar dış saçaklık taksimatını daha küçük ölçüde tekrarlamakta ve hiç şüphesiz arkosolium'lar arasında, yüksek kaideler üzerinde duran sütunlara istinad etmekte idiler. Şu halde odanın içinde de çepeçevre bir saçaklık dolaştığını ve bu saçaklığın arkosolium'lar arasında çıkıntı teşkil ederek sütunlar tarafından taşındığını söyleyebiliriz²¹. Basık ve tıknaz "Eros"lar tarafından taşınan kalın gırlan'd'lar ve bunların üzerinde yer alan insan başları ve kantharos'larla süslü bir friz (Res. 26), Spalato'daki Diokletianus türbesindeki analogiye nazaran (bk. s. 416.)

²¹ Çıkıntılar teşkil etmek suretile sütunlar tarafından taşınan saçaklıklar (meselâ Side'de Nymphaeum, şehir kapısı avlusu; Perge'de şehir kapısı avlusu, üç gözlü tak; Antalya'da Hadrianus kapısı) bir Anadolu motifi olsa gerektir. Bk. A. M. Mansel, *AA.* 1956, s. 73 not 48. Bingazi dolaylarında Leptis Magna'daki Basilika'nın aynı şekilde çıkıntılı saçaklıkları hiç şüphesiz Anadolu tesiri altında vücut bulmuştur. Bu hususlara dair bk. J. B. Ward-Perkins, *Journal of Hellenic Studies* 38, 1948, lev. 6 ve *Proceedings of the British Academy* 37, lev. II, 2.

büyük bir ihtimalle esas saçaklığın altında yer alıyordu. İç saçaklık taksimatını havi bazı kavisli parçalar (Res. 27) bu saçaklığın muayyen yerlerde, belki odanın ön kısmını daha yüksek olan arka kısmından ayıran kemerin cephesinde, arşivolt şeklinde kıvrıldığını açıklamaktadır. —Odanın üzeri ise alt kısımları kasetli anıtsal bir mermer tonoz kemerle örtülü idi. Kemerin arka dolgusu iyi bir durumda bulunan güney-doğu duvarının üzerinde yer yer görülmekte ve kemerin hangi seviyeden başlamış olduğuna dair bize kesin bir fikir vermektedir. Önportüğüne nazaran daha büyük ölçüde ve daha geniş bir kavis meydana getirmek üzere yapılmış olan kemer parçalarından bir çoğu halen mevcuttur. Bunların kasetleri yumurta şeritleri ile çerçevelenmiş olup pek çeşitli motifler ihtiva etmektedir: sakallı ve sakalsız başlar, maskeler, horozlar, balıklar, çiçekler ve yapraklar (Res. 28-30). Odanın zemini ise basit geometrik motifler (ince şeritlerle sınırlandırılmış dikdörtgenler) meydana getiren mermer levhalarla döşeli idi. İç duvar taksimatı ve kasetli tonoz hakkında Res. 31 deki restitüsyon kesiti bir fikir vermektedir.

Odanın içinde (muhtemelen arkosolium'lar içinde) ekserisi "Sidamara" tipinde bir takım sütunlu lâhidler duruyordu ki bunlardan bir hayli parça bulmak mümkün olmuştur (Res. 32). Kline şeklinde, yatan bir erkek figürünü muhtevi bir kapak da elde edilmiştir.

Bu mezar yapısı 27,10×42,65 m. eb'adında bir avlunun uzun mihveri üzerinde yer almaktadır (bk. Res. 8). Avlunun zemini mermerle döşeli olup üç tarafı revaklarla çevrili idi (revak gen. 3,85 m.). Arka tarafta ise payelerle takviye edilmiş bir duvar vardı. Revakların uzun taraflarında tuğladan yapılmış kemerler cephelede dikdörtgen taş payeler (bunların alt kısımları stylobat üzerinde mevcuttur) yahut bunların arasına oturtulmuş sütunlar (stylobat üzerinde zivana delikleri) üzerinde bulunuyordu (Res. 33). Arka tarafta ise bu kemerler harç içine yerleştirilmiş moloz taşları ve tuğla kırıklarından yapılmış bir duvara dayanıyordu. Bu duvarın arkası tuğla hatıllı kesme taştan yapılmış payelerle takviye edilmişti (Res. 34). Ayrıca cephedeki paye yahut sütunlardan arka duvarın içine ankastre edilmiş kumtaşı konsollara kadar (Res. 35) uzanan kemerler de vardı ki böylece portikin örtülecek sathı kare yahut dikdörtgen sathlara ayrılmış oluyor ve bu sathların üzerinde, aralarda halen mevcut pendantif kalıntılarının gösterdiği gibi (Res. 36), yuvarlak yahut

oval kubbeler yer alıyordu. Kazı esnasında bu kubbelere ait parçalar bulunmamakla beraber bunların pandantiflerle bir bütün teşkil eden basık kubbeler olduğunu söyleyebiliriz.

Uzun taraf portiklerinin gerisinde üzerleri tonoz kemerlerle örtülü, aralarında bir kapı ile irtibatla bulunan ikişer oda vardır (Res. 35). Ön taraf portikinin üzerinin ne şekilde örtülmüş olduğu hakkında, bu kısımdaki duvarlar çok harap bir durumda olduğundan, esaslı bir fikir edinemiyoruz. Girişin arkasındaki portik kısmının üzerinde herhalde yuvarlak bir kubbe bulunuyordu. Köşe odaları ve aradaki portik kısımlarının ise bir tonoz kemerle örtülmüş olması muhtemeldir. Portiklerin üst kısmında, sima'da yer aldıkları anlaşılabilir bir hayli aslan başı şeklinde çörtene rastlanmıştır (Res. 37). Ön portikin ve köşe odalarının zemini çeşitli geometrik motifler meydana getiren mozayiklerle kaplı idi. Fakat bunların daha geç bir devirde yapılmış olmaları melhuzdur.

Ön portikin tam ortasında ve mezar binası ile aynı mihver üzerinde bir kapı ve onun da önünde bir "propylon" bulunmaktadır (bk. Res. 8). Propylon'un üst kısımlarına ait bir korniş'ten başka parça bulunamamış olmakla beraber kapının sağında ve solunda ikişer sütun bulunduğunu, orta kısmın üzerinde ise, mezar binasının cephesinde olduğu gibi, üçgen alınlığın içine giren bir kemerin yer aldığını tahmin edebiliriz.

Terkibine muvaffak olduğumuz yan portiklerin cephelerine (Res. 17) bakacak olursak bunların orta ve son kısımlarının payelere dayanan daha geniş, dolayısıyla daha yüksek kemerlerle tebarüz ettirilmiş olduğunu, bu suretle külliye'nin uzun ana mihverini dikey olarak kesen ikinci bir mihver hattının vücuda getirilmiş olduğunu görmekte gecikmeyiz.

Esas avlunun önünde, yine ana mihver üzerinde, ikinci daha büyük bir avlu bulunmaktadır (63,65×92,70 m.). Bu avlu aşağı yukarı 2 m. yüksekliğinde basit bir duvarla çevrili olup deniz kenarında muhteşem bir cepheye sahip bulunuyordu (Res. 38). Konglomera taşından yapılmış, aynı zamanda rıhtım duvarı vazifesini gören yüksek bir kaidenin üzerinde, orta kısımda bir kolonad ve bunun ortasında, denize doğru bir çıkıntı teşkil eden bir sokl üzerinde, büyük bir kısmı hellenistik devir mimarlık parçaları ile yapıldığı anlaşılabilir bir giriş binası yükseliyordu. Bu binanın da, cephesinde, dört sütun ihtiva ettiğini, orta nefin üzerinde ise üçgen alın-

lığın içine giren bir kemer bulunduğunu elimizde mevcut bir parçadan (Res. 39) istidlâl edebiliriz. Orta kolonad sağda ve solda konglomera taşlarından yapılmış kulelerle sınırlanmıştı. Kulelerden sonra her iki tarafta birbirine mütenazır olarak kapalı duvarlar ve bunların arasına yerleştirilmiş bombe taş kaideler üzerinde (Res. 40) yükselen kolonadlar yer alıyordu. Eski ve en çok hellenistik binalardan alınmış kumtaşı mimarlık parçaları (Res. 41) ile inşa edilmiş olan bu cephenin kesin bir terkiibini yapamamakla beraber umumî manzarasını gösteren bir resim dercediyor (Res. 42) ve bu resmin hakikate bir hayli yaklaştığını zannediyoruz.

Portiklerle çevrili avluların uzun mihverleri üzerinde yer alan mâbedlere Anadolu'da ve Suriye'de sık sık rastlamak kabildir. Fakat Side'de, mutad olan sütunlu ve tahta çatılı portiklerin yerine tuğla kubbeler yahut tonozlarla örtülü payeli ve sütunlu portiklere rastlanması Roma civarında Via Appia'da M.s. 310 yahut 311 senesinde yapılmış olan imparator Romulus'un mezar binası külliyesini hatırlatmaktadır. Fakat bu külliyenin içinde asıl mezar yapısı, tetarşi devrinin İtalya'daki temayüllerine uygun olarak, yuvarlaktı ve avlu revakları haçvari kemerlerle örtülmüştü²². Roma'daki bu mavsoleum ile Side mezar binası arasındaki asıl önemli fark batıda mezar odasının podium'un içinde bulunması, Side'de ise, podium tamamen masif olduğundan, lâhidlerin podium sathının üzerinde durmuş olmasıdır. Bu bakımdan Side mavsoleum'u Pisidia'da Termessos şehrinin geniş nekropolünde bulunan bazı mezar anıtlarına yaklaşmaktadır. Bu anıtlar cepheleri dört sütunlu prostylos'lar şeklinde olup kare sokl'lar üzerinde yükselen gövdeleri yivsiz Korint sütunlarına sahip bulunmaktadır. Bazılarında yüksekçe podiumlar dahi vardır. Ön portikin yanlarındakilerden daha geniş olan orta nefi tonoz kemerle örtülü olup bu husus cepheye dairevî bir kemerle

²² Bu mezar anıtının plânı birçok defalar Rönesans mimarları, meselâ B. Peruzzi ve A. di Sangallo tarafından yapılmıştır (A. Bartoli, *Monumenti antichi di Roma nei disegni degli Uffizi di Firenze* II, lev. 153 res. 284; III, lev. 232 res. 401. Bu bilgiyi Prof. F. W. Deichmann'a borçluyum). Bu plânların modern reproduksiyonları için: meselâ L. Canina, *Via Appia* I, lev. 10. B. G. T. Rivoira, *Roman Architecture*, s. 217 v.dd. res. 266. E. H. Swift, *Roman Sources of Christian Art*, lev. 16. Binaya dair bk. G. Lugli, *Bullettino Comunale* 52, 1925, s. 126 v.dd. ve en son olarak F. W. Deichmann, *Jahrbuch des Deutschen Archäologischen Instituts* 72, 1957, s. 90.

aksettirilmiş bulunmaktadır²³. Bazı anıtlarda, mezar odasının yan duvarlarında arkosolium'lar ve üzerinde taş tonoz kemerler de mevcuttur²⁴.

Side mezar anıtının umumî heyeti -ki esas itibarile aynı mihver üzerinde arka arkaya iki avludan meydana gelmektedir- bize Suriye mâbed külliyelerini hatırlatmaktadır. Misal olarak son şeklini Antonin'ler zamanında almış olan ve arka arkaya üç avludan meydana gelen Cebel Havran'da Si mevkiindeki Baal Samin mâbed külliyesini²⁵ yahut Baalbek'teki Juppiter Heliopolitanus mâbedler manzumesini²⁶ zikredebiliriz.

Mimarî şekillerin tahliline geçecek olursak bunların en yakın benzerlerini imparator Diokletianus'un Spalato'da yaptırmış olduğu sarayda buluruz. Side mezar binasının önportik cephesi, orta nefin üzerini örten tonoz kemer ve bu kemerin alınlığın içine inikâs eden şekli, yani kesik saçaklık üzerinde oturan ve alınlık sathına tecavüz eden kemer ile en yakın analojisini Spalato'da Diokletianus türbesinin portik fasadında bulmaktadır²⁷. Bu kabil fasadların tipik

²³ R. Heberdey-W. Wilberg, *Österreichische Jahreshfte* 3, 1900, s. 177 v.dd. T. Cl. Agrippina mezar yapısı (s. 180 v.dd. res. 52 v.dd.), iyon nizamında, M.s. 2. yüzyılın ilk yarısı; Aurelia Padamuriane Nanelis mezarı (s. 197 v.dd. res. 71 d.v.), korint nizamında, 3. yüzyılın ilk yarısı; Aurelia Artemis'in mezar aedicula'sı (s. 201 v.dd. res. 73 v.dd.), korint nizamında, 3. yüzyılın son yarısı; Mamastis'in mezar anıtı (Graf K. Lanckoronski, *Städte Pamphyliens und Pisidiens* II, 112 v.dd. res. 83 v.d.). Bu misallere dayanarak Termessos'taki korint mâbedinin önportikinde de üzeri tonozla örtülü bir orta nef kabul olunabilir (Lanckoronski, *adı geçen eser* II, 84 v.dd. res. 37 v.dd. lev. 4 v.dd. ve Durm, *adı geçen eser*, s. 601 res. 681).

²⁴ Prostylös şeklindeki mezar yapısı (Heberdey-Wilberg, *adı geçen makale*, s. 204 v.dd.); buna bir analogi olarak Myra'daki bir mezar binası gösterilmektedir (Ch. Texier, *Description de l'Asie Mineure* III, lev. 213/4); Tib. Cl. Perikleia'nın Heroon'u (Heberdey-Wilberg, *adı geçen makale*, s. 205 v.dd. res. 80 v.dd.), M.s. 2. yüzyıl; tonoz kemerle örtülü, fakat arkosolium ihtiva etmeyen mezar binası (Lanckoronski, *adı geçen eser*, II, s. 118 res. 88 v.d.).

²⁵ H. C. Butler, *American Expedition to Syria. Architecture and other Arts*, Part II, s. 334 v.dd. res. 119.

²⁶ Baalbek I, lev. 14, 16. F. Winter, *Kunstgeschichte in Bildern* 2, s. 179, 1.

²⁷ G. Niemann'ın önportik restitüsyonu Side binasının önportiki tarafından teyid edilmiş bulunmaktadır (G. Niemann, *Der Palast Diokletians in Spalato*, s. 70 v.d. lev. 12 v.d.). Bu restitüsyon zannımıza göre haksız olarak şu bilginler tarafından reddedilmiştir: Stratimiroviç, *Österreichische Jahreshfte* 1913, Beibl. s. 169 v.dd.; Hébrard-Zeiller, *adı geçen eser*, s. 72; E. Weigand, *Strena Buliciana*, s. 97.

Anadolu fasadları olduğu anlaşılıyor²⁸. Side'de arşitektonik çerçeve içine alınmış arkosolium'lara Spalato türbesinin içinde de rastlanmaktadır, yalnız şu farkla ki Spalato'daki bina sekiz köşeli ve içindeki sütun mimarisi iki katlıdır²⁹. Kasetli tonoz kemerle örtülü bir mâbed sella'sını yine aynı saraydaki dört sütunlu mâbedde buluyoruz³⁰. Side'de ikinci avlunun deniz fasadı ise, Spalato sarayının deniz fasadının (tabii çok daha küçük ölçüde) bir örneğidir³¹. Bu fasad esasında bir doğu fasadı olup Suriye mâbed külliyelerinin fasadlarına dayanmaktadır. Analoji olarak Baalbek külliyesi fasadını³² hatırlatabilirim. Bu külliyelerden bazılarının kemerli propylon'lar ve kuleleri havi fasadlara sahip olduklarını H. Seyrig Suriye sikke tasvirleri üzerinde tesbit etmiştir³³.

Mâbed sella'ları duvarlarının payelerle takviyesi ve canlandırılması gerek Anadolu'da, gerek Suriye'de pek çok defalar tatbik edilmiş bir keyfiyettir³⁴. Esasen Anadolu tezyinatlı payelerin önemli bir

²⁸ Not 23-24 te zikrettiğimiz Termessos mezar anıtları bu hususu zannımıza göre ispat etmektedir. Aynı tipin bir devamı olarak İstanbul'da Theodosius devri Ayasofya'sının önportik fasadı (M.s. 5. yüzyıl) gösterilebilir, yalnız şu farkla ki cepheye bütün saçaklık orta nefin üzerinde yarım daire şeklinde bir kavis vücade getirmek üzere kıvrılmaktadır ("Suriye alınlığı") (M. A. Schneider, *Die Grabung im Westhof der Sophienkirche*. İstanbul Forschungen 12, lev. 5. Bk. Deichmann *Studien zur Architektur Konstantinopels im 5. u. 6. Jh. n. Chr.*, s. 63 v.dd. res. 5). Alınlığın içine tecavüz eden kemerler Durm'a göre "sanat açısı bakımından müdafaa olunamazlar (Durm, *adı geçen eser*, s. 403). Heberdey-Wilberg'e göre bunlar "alınlığın geniş boş iç sathını tesirli bir surette doldurmaktadır" (*adı geçen makale*, s. 201). Fakat esasında bu kabil kemerlerin dinî ve sembolik bir mânası olduğu ve bunların gök kubbesi ile ilgili bulunduğu son araştırmalar neticesinde ortaya çıkmış bulunmaktadır. Bu hususta bk. D. Brown, *American Journal of Archaeology* 46, 1942, s. 389 v.dd. P. Hommel, *İstanbul Mitteilungen*, Heft 7, 1957, s. 20 v.dd.

²⁹ Niemann, *adı geçen eser*, lev. 12 v.d. Hébrard-Zeiller, *adı geçen eser*, s. 83 v.dd.daki resimler ve s. 79-80 arasındaki levha. Durm, *adı geçen eser*, s. 605 res. 686, s. 773 res. 857.

³⁰ Niemann, *adı geçen eser*, s. 80 v.d. res. 103 v.d. Hébrard-Zeiller, *adı geçen eser*, s. 105 teki res. Durm, *adı geçen eser*, s. 604 res. 685. C. M. Ivekoviç, *Spalato, mit Salona und dem Palast des Diokletian* (Dalmatiens Bau-und Kunstdenkmale), lev. 11.

³¹ Niemann, *adı geçen eser*, lev. 18. Durm, *adı geçen eser*, res. 580. Winter, *Kunstgeschichte in Bildern* 2 I, s. 187, 1.

³² Baalbek I, lev. 16, 41.

³³ [H. Seyrig, *Syria* 36, 1959, s. 61, lev. 12 no. 1-4].

³⁴ Bu konuya ait malzeme şu eserde toplanmıştır: A. M. Mansel-E. Bosch- J. İnan, 1947 senesi Side kazılarında dair *Önrapor* (Antalya Bölgesinde Araştırmalar

merkezi olarak karşımıza çıkmakta ve bu ülkede bu kabil payeler bazan, meselâ Aphrodisias hamamlarında olduğu gibi, anıtsal şekiller almaktadır³⁵.

Tezvinata geçecek olursak klâsik tradisyonu devam ettiren yüksek üç kademeli arşitrav, yapraklarının işlenmesinde burgunun büyük bir rol oynadığı basık ve bombe friz, üzerleri tezyinî motiflerle tamamen kaplı kornişler bize yine Spalato sarayındaki tezvinatı hatırlatmaktadır³⁶. Tıknaz Eros'lar tarafından taşınan girlandlarla süslü bir friz benzerini Diokletianus türbesinin içinde, üst kat sütun mimarisinin esas saçaklığının altındaki frizde bulmaktadır³⁷ (s. 410 a da bk). Kapı lentosu büyüklük ve ağırlığından başka üst üste sıralanmış silmeler ve şeritlerle de dikkat nazarlarını çekmektedir. Bunlar vâzih bir surette birbirinden ayırd edilmeksizin birbirini takip ettiğinden birbiriyle karışır, birbirinin içine akar gibi görünmekte, bu suretle tezyinî sistemin bir kül halinde lentonun dış sathını kapladığı intibasını uyandırmaktadır ki bu husus daha sonraları İstanbul'da Theodosius devri Ayasofya'sının önportikinde de göze çarp-

No. 3), s. 11 not 8. Bu hususta Termessos'ta T. Cl. Agrippina'nın mezar anıtını da zikredebiliriz ki bu anıt üzeri tonoz kemerle örtülü önportüğün orta nefi bakımından Side mezar yapısına benzemektedir. Mezar odasının etrafı ise payeler ve bunlara yaslanan yarım sütunlarla çevrilmiş, yalnız bunların arasında büyük penceleler meydana getirilmişti (Heberdey-Wilberg, *adı geçen makale*, s. 180 v.dd., res. 52 v.dd.); tarihi: M.s. 2. yüzyılın ilk yarısı.

³⁵ G. Mendel, *Musées Imperiaux Ottomans. Catalogue des Sculptures* II, s. 176 v.d., 179 v.dd.). Hiç şüphesiz Anadolu tesiri altında Leptis Magna yapılarındaki kabartmalı payeler (meselâ Basilika yahut tak'ta) vücut bulmuştur (bunlara dair bk. J. B. Ward-Perkins, *Journal of Roman Studies* 38, 1948, s. 59 v.dd. lev. 7-8 ve *Proceedings of the British Academy* 37, 269 v.dd. lev. 4, 6.

³⁶ İmparator türbesinin kapı çerçevesi (Niemann, *adı geçen eser*, s. 66 v.d. res. 81. Hébrard-Zeiller, *adı geçen eser*, s. 81 deki res. ve s. 80-81 arasındaki lev. Ivekoviç, *adı geçen eser*, lev. 4); aynı binanın iç sütun mimarisi (Niemann, *adı geçen eser*, lev. 12 v.d. Hébrard-Zeiller, *adı geçen eser*, s. 83 v.dd. deki resimler. Ivekoviç, *adı geçen eser*, lev. 5 v.d.); aynı binanın dış galerisi (Niemann, *adı geçen eser*, 67 v.d. res. 82 v.dd. Hébrard-Zeiller, *adı geçen eser*, s. 72 teki res. Ivekoviç, *adı geçen eser*, lev. 3). Dört sütunlu mâbedin saçaklığı (Niemann, *adı geçen eser*, lev. 107); aynı mâbedin kapı çerçevesi (Niemann, *adı geçen eser*, lev. 17. Hébrard-Zeiller, *adı geçen eser*, s. 101 v.dd. deki resimler. Ivekoviç, *adı geçen eser*, lev. 10); aynı mâbedin kasetli tonoz kemeri ve onun altındaki saçaklık (Niemann, *adı geçen eser*, s. 82 res. 104. Hébrard-Zeiller, *adı geçen eser*, s. 105 teki res. Ivekoviç, *adı geçen eser*, lev. 11).

³⁷ Niemann, *adı geçen eser*, s. 114 v.dd., lev. 22 v.d. Hébrard-Zeiller, *adı geçen eser*, s. 88 teki res. ve s. 79-80 arasındaki lev. Ivekoviç, *adı geçen eser*, lev. 6, 1.

maktadır. Halbuki Spalato sarayında tezyinî uzuvlar açıkça birbirinden ayırd edilmiştir³⁸.

Mimarlık ve tezyinat unsurlarının incelenmesi bizi devamlı olarak Spalato'daki Diokletianus sarayına götürdü. Bununla binanın tarihini aşağı yukarı tesbit etmiş oluyoruz. Tam bir tarihleme ise ancak Anadolu'nun Roma İmparatorluk devri tezyinat tarihi yazıldıktan sonra mümkün olacaktır. Zannımıza göre gerek yapı tekniği³⁹, gerek mimarlık ve tezyinat şekilleri bakımından Side mezar anıtı Doğu Akdeniz ve bilhassa Anadolu tradisyonuna tabi bulunmakta, Spalato sarayından biraz daha eski olup M.s. 3. yüzyılın son yarısına tarihlenmektedir. Bir takım bilginler ve bilhassa E. Weigand Spalato sarayının, mimarî ve tezyinî şekilleri bakımından, doğu karakteri taşıdığını, hattâ Anadolu'lu sanatçılar ve işçilerin bu sarayın inşasında önemli bir payı olduğunu ileri sürmüştür. Weigand işçilerin o zamanki başkent Nikomedeia (İzmit)dan getirtilmiş olduğunu iddiaya kadar varmıştır⁴⁰.

Bu incelemelerimizden, zannıma göre şimdilik şu sonuçları çıkarabiliriz:

1. Side mezar anıtı Suriye-Anadolu tradisyonunu devam ettirmektedir.

2. Spalato sarayının doğu ve en çok Anadolu tesiri altında bulunduğu Side mavsoleum'u ile bir kere daha tesbit edilmiş bulunuyor ve Anadolu'nun gerek mimarlık, gerek tezyinat şekilleri bakımından verici ülke karakterini muhafaza ettiği anlaşılıyor. Yalnız sayet sarayda Anadolu'lu işçiler çalışmışlar ise bunları Anadolu'nun

³⁸ Deichmann, *adı geçen eser*, s. 66.

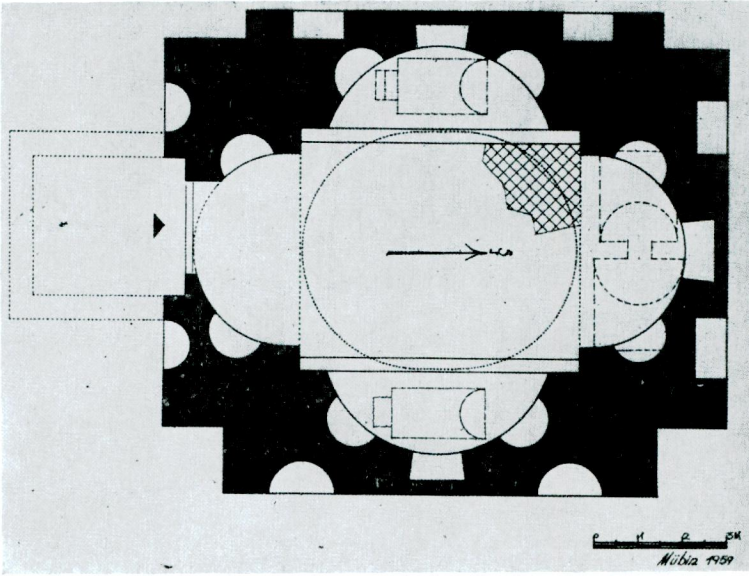
³⁹ Side mezar anıtında podium'un özü ve portiklerin arka duvarları "*opus incertum*" tekniğinde, arkadaki payandalar tuğla hatıllı kesme taştan yapılmıştır. Önportikin ve mezar odasının üzeri, aynı zamanda arkosolium'lar taş kemerlerle örtülmüştür. Binanın etrafındaki portiklerin örtüsü ise tuğla kemer ve kubbelere meydana gelmiştir. Bu çeşitli tekniklere civardaki bir yapıda, Aspandos su köprüsünde de rastlamak mümkündür (Lanckoronski, *adı geçen eser* I, s. 120 v.dd. res. 95 v.dd.): bu yapıda payeler kesme taştan, duvarlar "*opus incertum*" olarak ve tuğla hatıllı, kemerler taş yahut tuğladan yapılmıştır. J. B. Ward-Perkins'in yaptığı kanaat verici araştırmalardan sonra (*Papers of the British School at Rome* 23 (N.S. 10), 1955, s. 115 v.dd.) bu su köprüsünün yeknesak bir bina olduğu ve M.s. 3. yüzyılda yapıldığı ortaya çıkmış bulunmaktadır (bk. Deichmann, *adı geçen eser*, s. 28 v.d.). Bu husus Side mezar anıtının teklif ettiğimiz tarihini teyid eder mahiyettedir.

⁴⁰ E. Weigand, *Strena Buliciana*, s. 91 v.dd. ve s. 103.

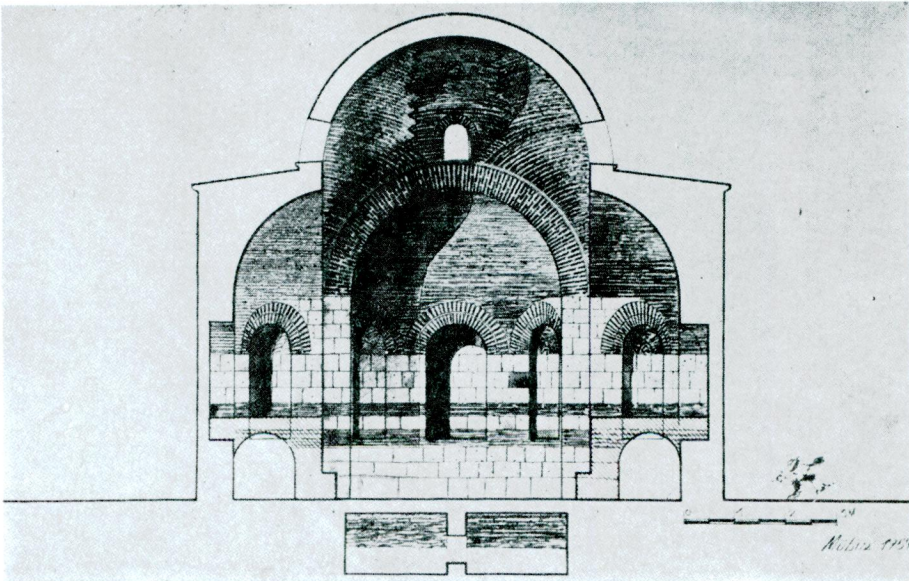
batı bölgelerinden ziyade Akdeniz'in doğu bölgelerinde aramak, zannımıza göre, daha doğru bir hareket olur.

3. M. s. 3. yüzyılın son yarısı Roma İmparatorluğu'nun bazı bölgeleri, bilhassa Anadolu için, huzursuzluk ve güvensizlik devresi olmamıştır; çünkü bu devirde Side'de, surun dışında böyle anıtsal mezar binaları yapılabiliyordu.

4. En nihayet Anadolu, arkeoloji sahasında yapılan bunca önemli kazılar ve buluntulara rağmen tanınmış Viyanalı sanat tarihçisi J. Strzygowski'nin ortaya atmış olduğu "sanat tarihinin yeni bir ülkesi" vasfını daha henüz tamamiyle kaybetmemiştir.



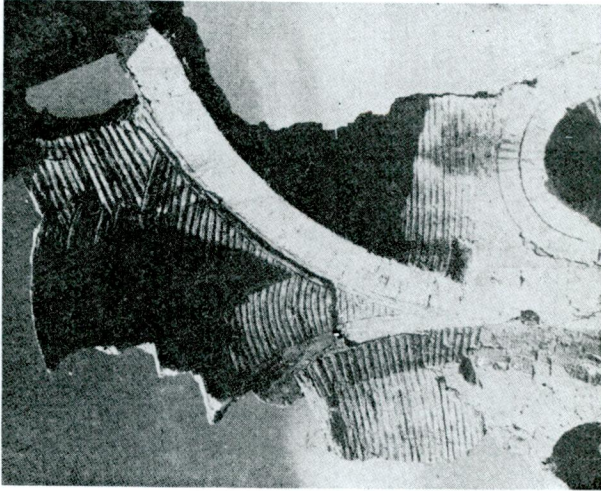
Res. 1 — Side, Doğu Mavsoleum'u plâni.



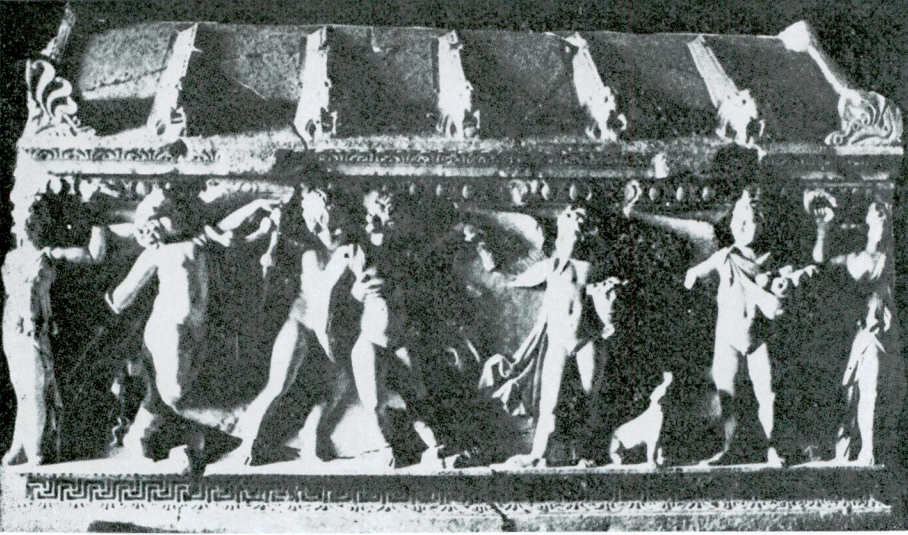
Res. 2 — Doğu Mavsoleum'u kesiti.



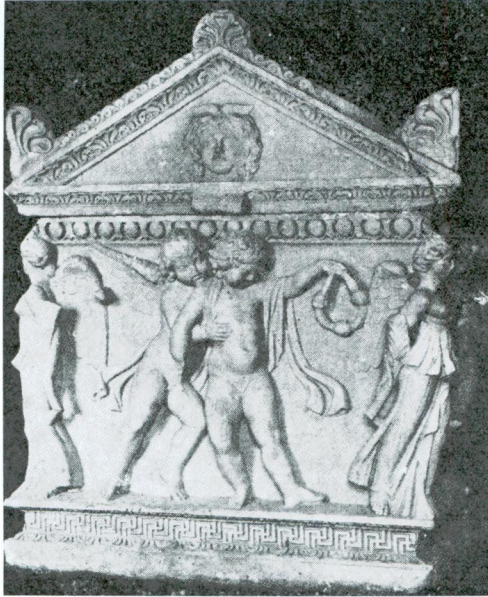
Res. 4 — Aynı binanın doğu kısmındaki kalıntılar.



Res. 3 — Doğu Mavsoleum'u. Kubbe ve kemer konstrüksiyonu (Batı tarafı).



Res. 5 — Doğu mezar anıtında bulunan “Pamphylia” tipinde lâhid

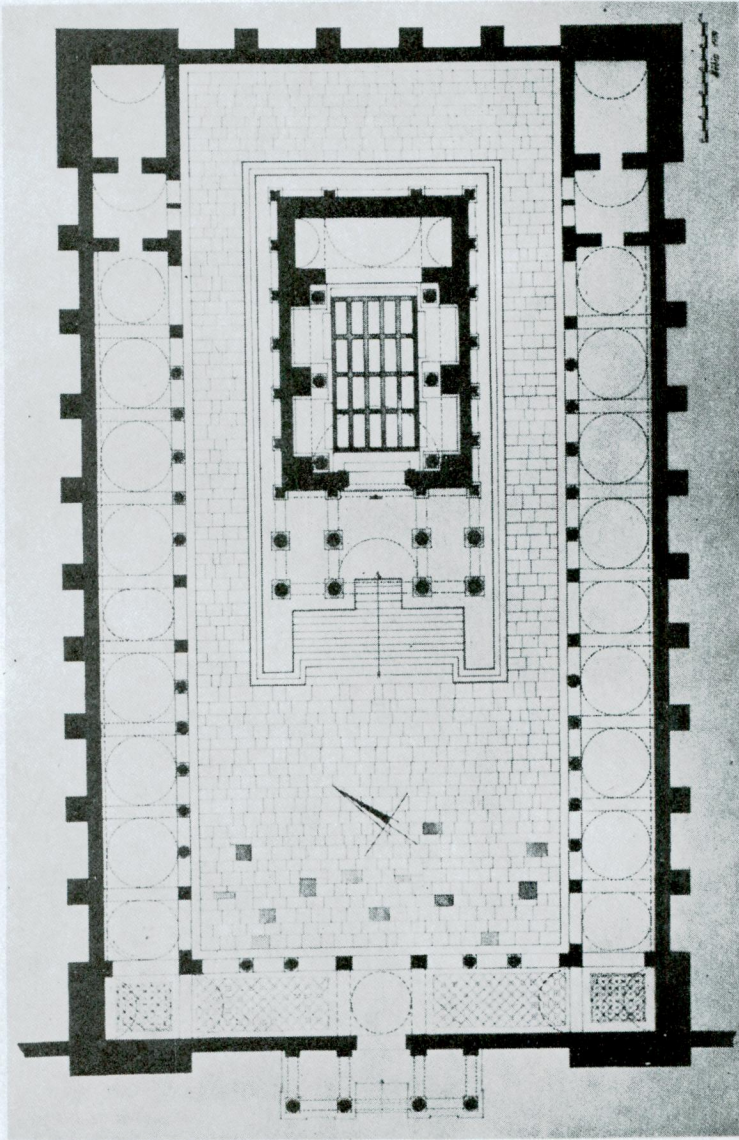


Res. 6 — Aynı lâhdin kısa tarafı.

A. M. Mansel



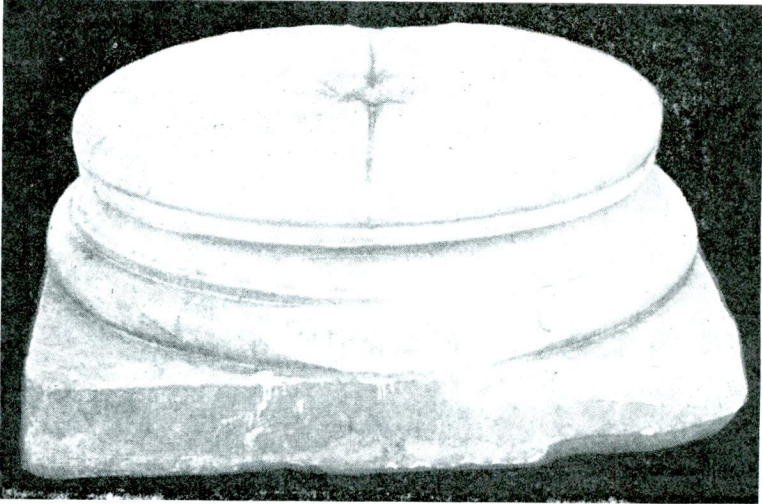
Res. 7 — Side. Batı Mavsoleum'u.



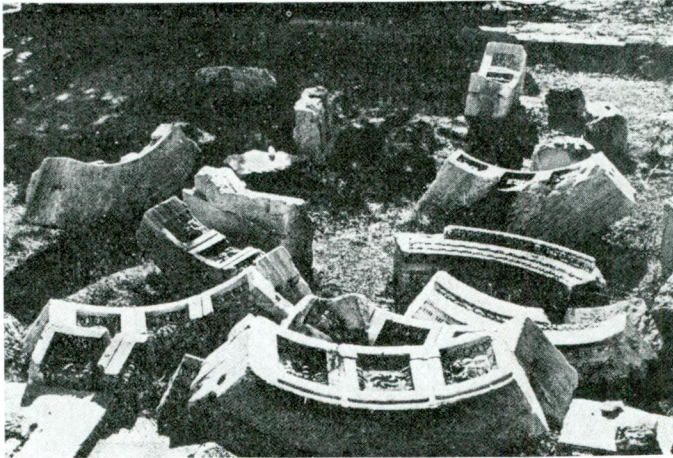
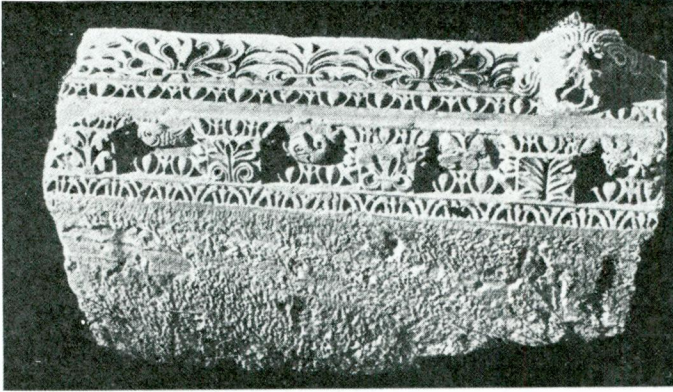
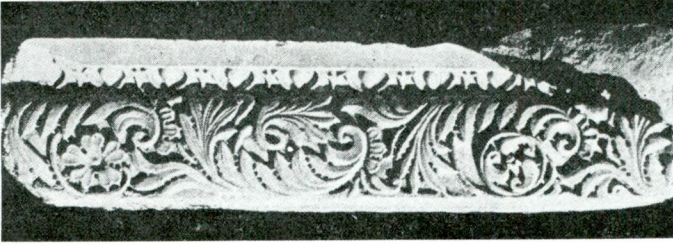
Res. 8 — Side, Batı Mavsoleumu'nun planı.



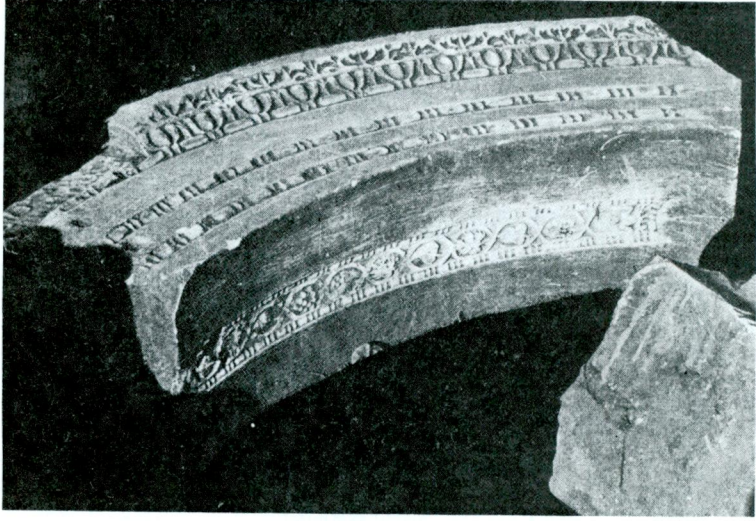
Res. 9 — Önportik pçstament'lerinden bir parça.



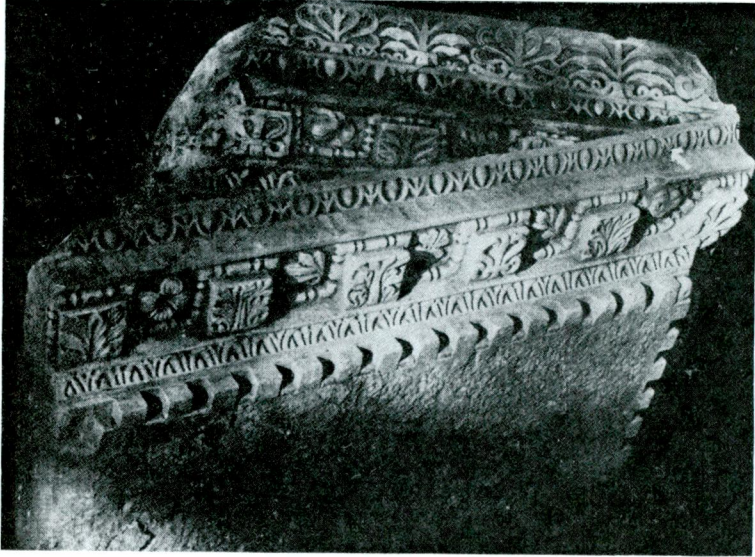
Res. 10 — Önportik sütün kaidesi.



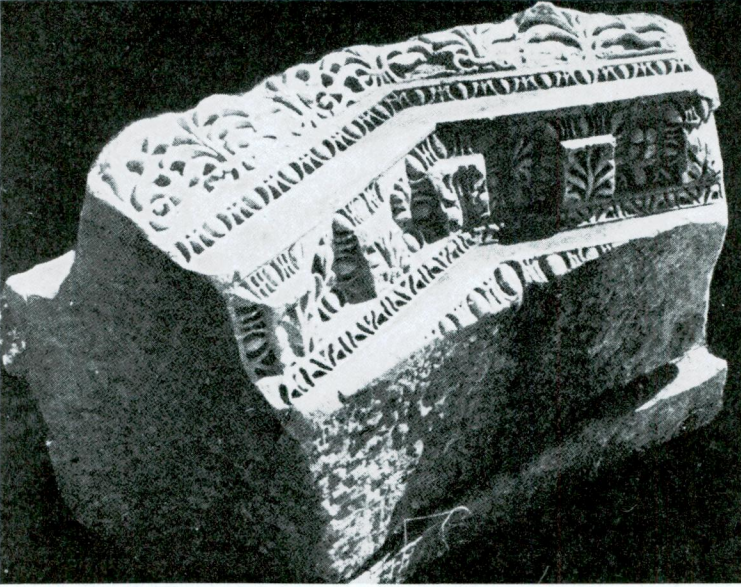
Res. 11 — Bombe friz parçası. 12 — Korniş parçası.
13 — Binanın ön cephesinde alınlığın içine giren kemere ait
arşivolt parçaları.



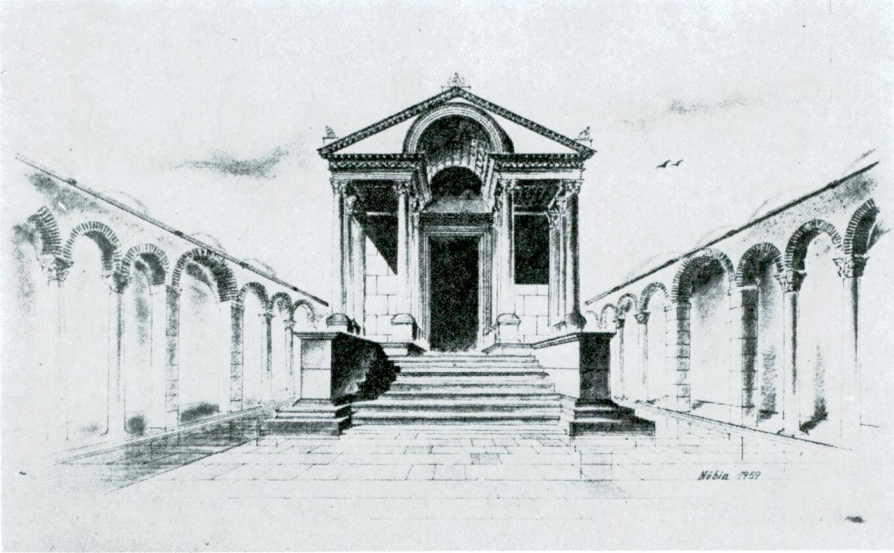
Res. 14 — Ön cephe arşivolt'larından bir parça.



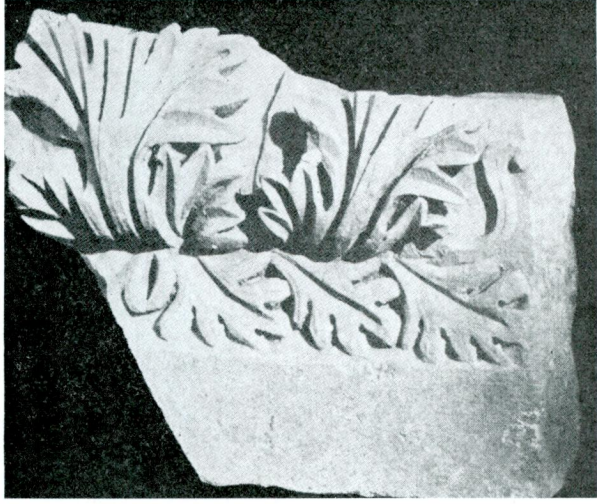
Res. 15 — Ön cephe alınlığının köşe parçası.



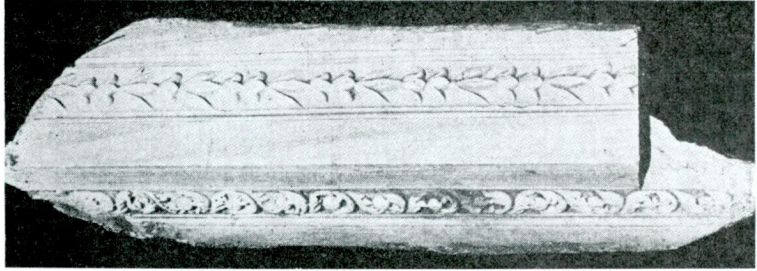
Res. 16 — Aynı alınlığa ait orta parça.



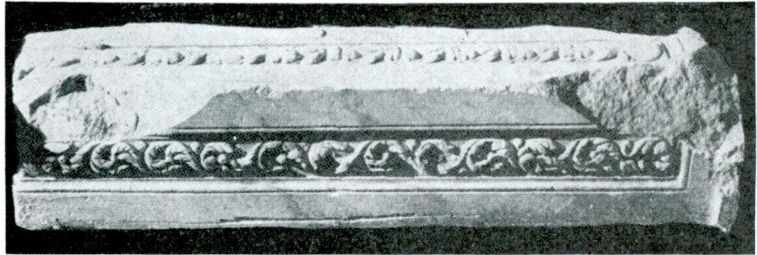
Res. 17 — Side. Batı Mavsoleum'unun restitüe edilmiş cephesi.



Res. 18 — Alınlığa ait akroter parçası.



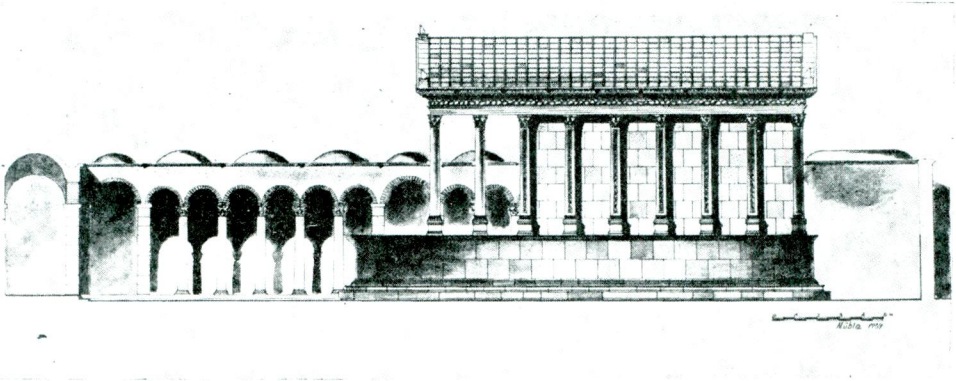
Res. 19 — Mezar odasının dış duvar payelerinden bir parça.



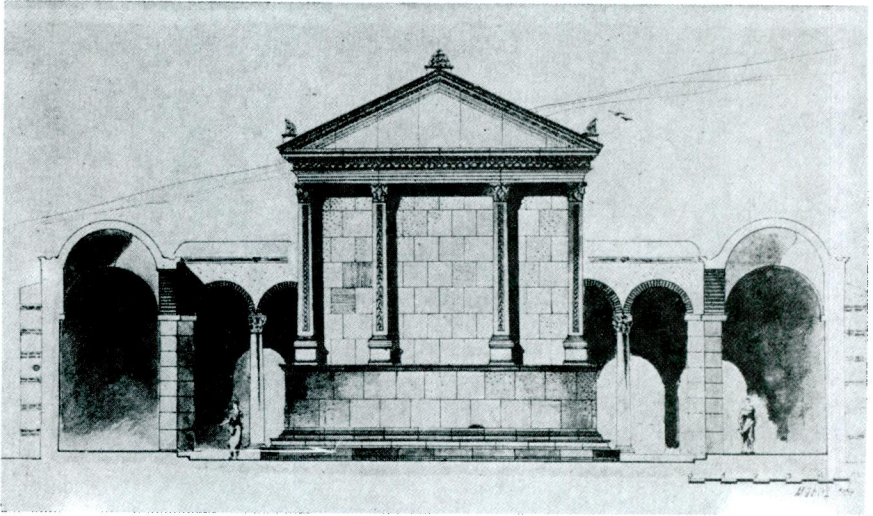
Res. 20 — Dış duvar payelerinden başka bir parça.



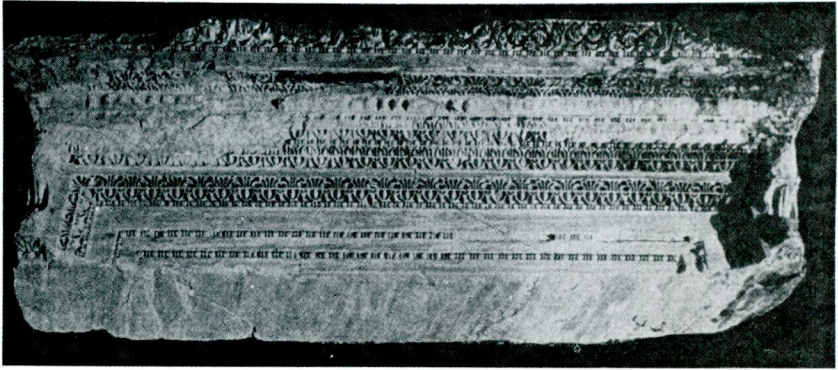
Res. 21 — Paye başlığı.



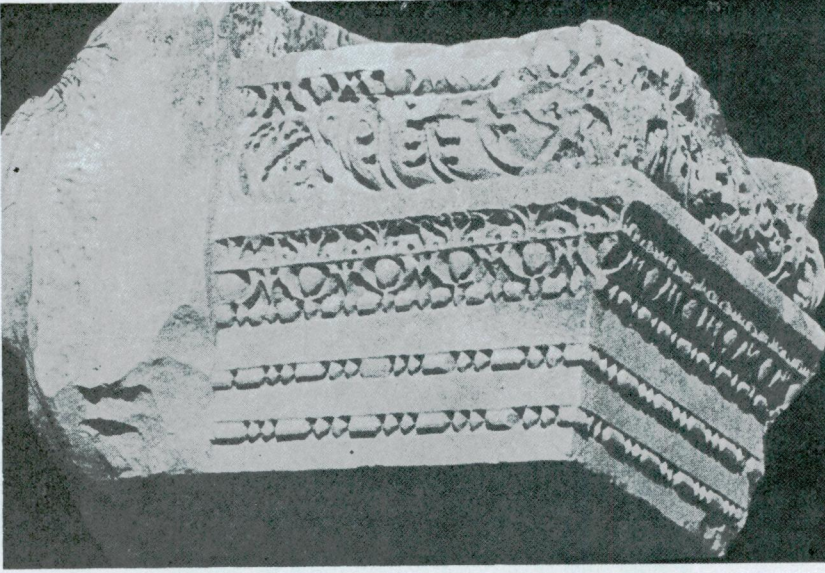
Res. 22 — Side. Batı Mavsoleumu'nun restitüe edilmiş yan uzun cephesi.



Res. 23 — Mavsoleum'un arka cephesi,



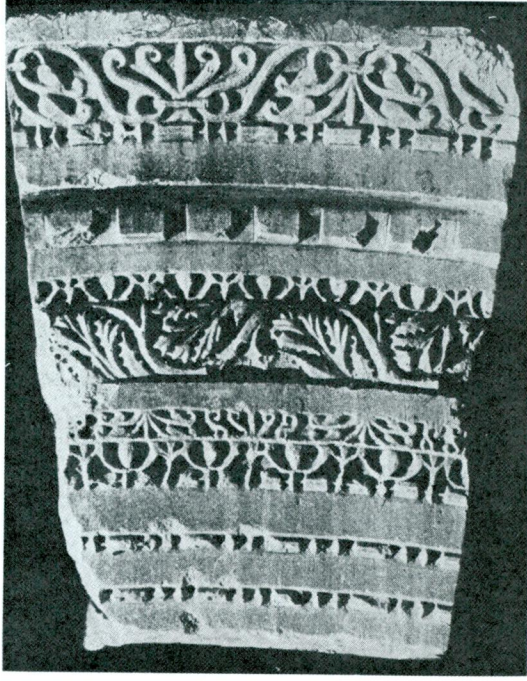
Res. 24 — Mezar odası kapısının lentosu.



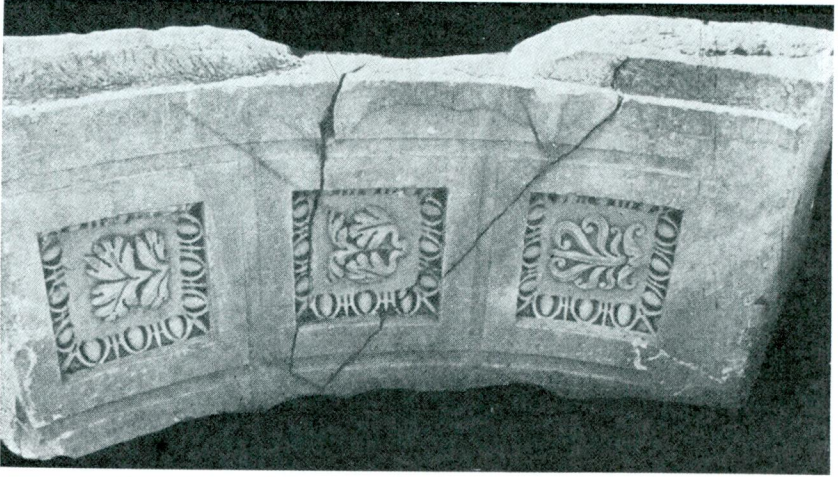
Res. 25 — Mezar odasının içindeki konsollardan bir parça.



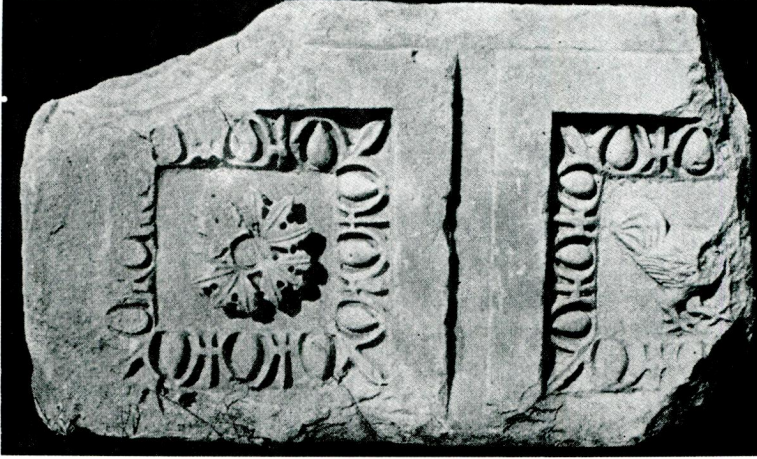
Res. 26 — Eros'lu ve girland'lı friz parçası.



Res. 27 — Odanın içine ait arşivolt parçası.



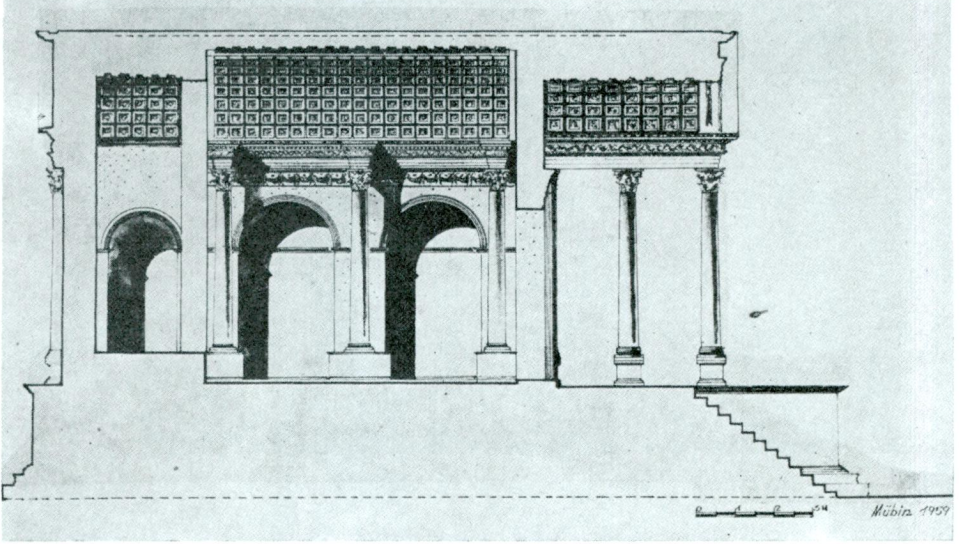
Res. 28 — Odanın tonoz kemerine ait kasetli bir parça.



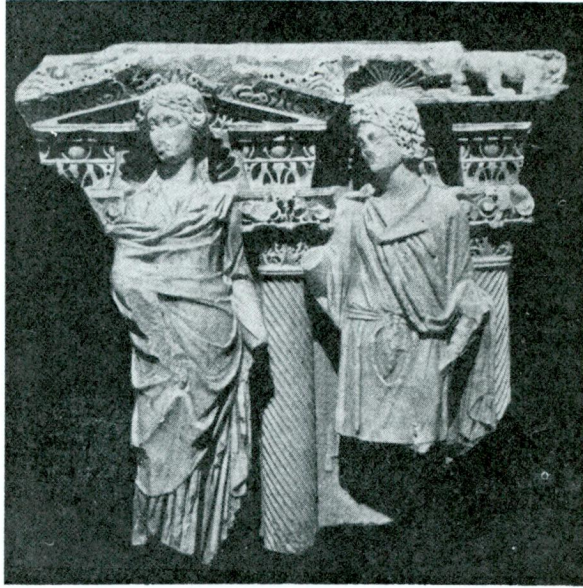
Res. 29 — Odanın tonozuna ait başka bir parça.



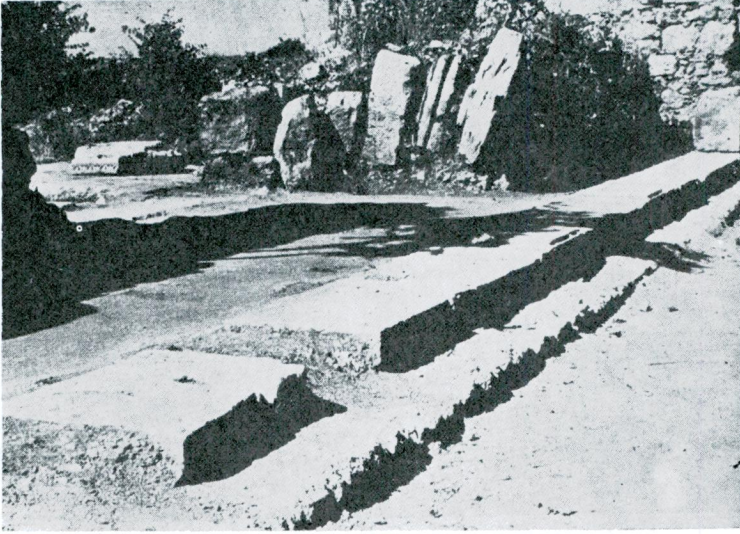
Res. 30 — Odanın tonozuna ait başka bir parça.



Res. 31 — Mezar binasının uzunlamasına kesiti.



Res. 32 — Mezar odasında bulunan “Sidamara” tipinde bir lâhid parçası.



Res. 33 — Avlu revaklarına ait stylobat kalıntıları.



Res. 34 — Revak duvarlarının takviye payeleri. Arkada mezar binasının yan uzun cephesi.



Res. 35 — Revakların arka duvarları ve tuğla kemer ve kubbe kalıntıları.



Res. 36 — Revakların yan odalarından birinin cephesi. Solda revak kubbelerinden birinin pandantif parçası görülüyor.



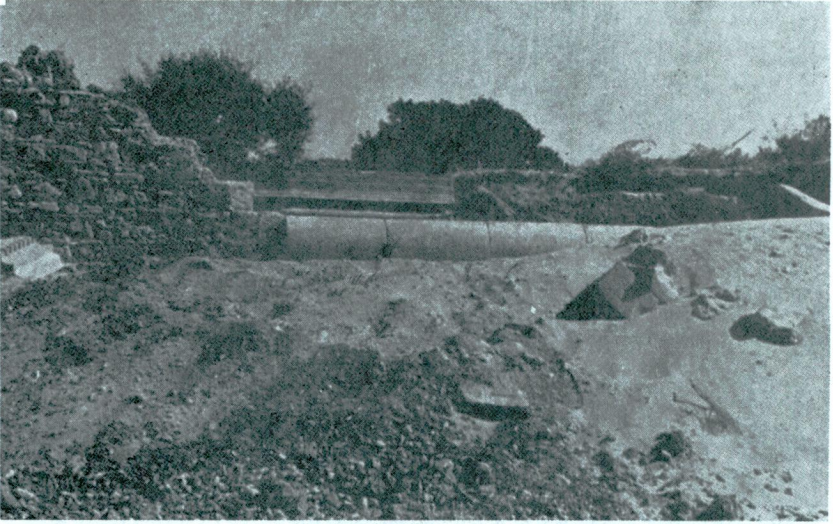
Res. 37 — Revaklara ait çörtener.



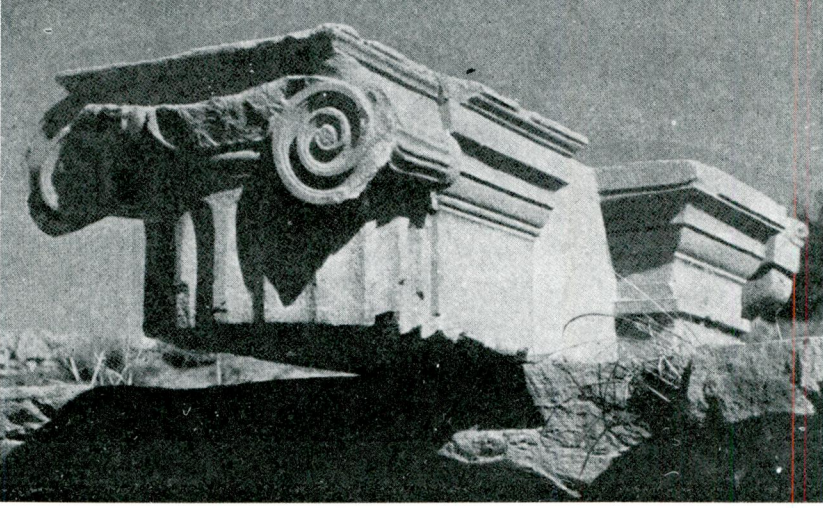
Res. 38 — İkinci avlunun deniz kenarındaki cephesi.



Res. 39 — İkinci avlunun fasadına ait bir korniş-arşivolt parçası.

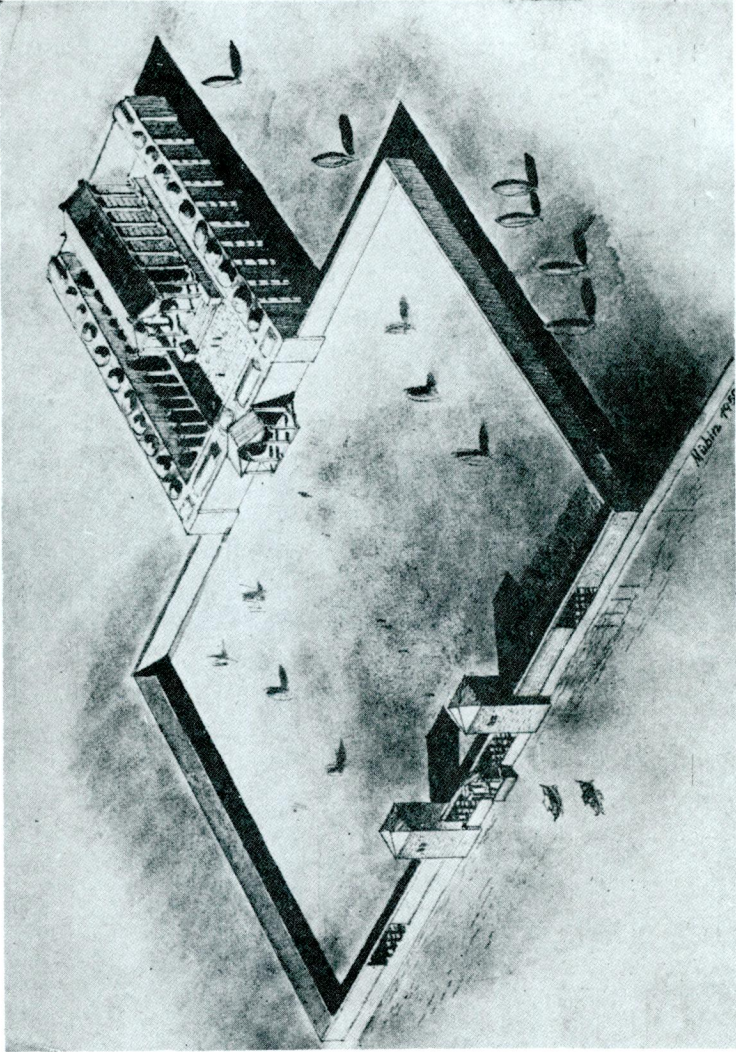


Res. 40 — İkinci avlunun cephesine ait kolonad kalıntıları.



Res. 41 — İkinci avlu fasadında kullanılmış hellenistik devir mimarî parçaları.

A. M. Mansel



Res. 42 — Batı Mavsoleumu'nun umumi heyetini gösteren resim.