

ORTA ASYA'DAN ANADOLU'YA YER ALTI KÜMBETLERİ

UNDERGROUND MAUSOLEUMS FROM CENTRAL ASIA TO ANATOLIA

Makale Bilgisi | Article Info

Başvuru: 7 Mart 2023	Received: March 7, 2023
Hakem Değerlendirmesi: 9 Mart 2023	Peer Review: March 9, 2023
Kabul: 6 Eylül 2023	Accepted: September 6, 2023

DOI : 10.22520/tubaked.1261528

Anıl Yılmaz* - Ersel Çağlıtütüncigil**

ÖZET

Türk – İslam dünyasında yapılan kazıların sayısı arttıkça, geçmiş ile ilgili bilgilerimiz sadece tazelenmekle kalmıyor aynı zamanda çok farklı kurgular da karşımıza çıkmaya başlıyor. Bu konuda yapılan en son keşiflerden biri kaynaklarda uzun zamandır varlığı bilinen ancak bir türlü yeri tespit edilemeyen İlhanlı Sarayı oldu. Yine akademisyenleri şaşırtan ve İlhanlı dönemine tarihlendirilen bir başka yapı da, arkeolojik çalışmalar sayesinde Kırgızistan'ın Koçkor ilçesi sınırları içinde gün yüzüne çıkarılmıştır: Kök-Taş yer altı kümbeti. Yer altında yapılan bu tip mimariler ile ilgili bilgilerimiz 1970lere kadar uzansa da, araştırmacılar bir fikir ileri sürmekten çekinmişlerdir. Ancak bugün sayısı 8'e varan kazı çalışmaları bize bu konu hakkında bir fikir vermeye başlamıştır. Türk-İslam mimarisine Orta Asya'da katıldığı anlaşılan bu yapı tipi doğu Anadolu'ya gezgin mimarlar tarafından taşınmış olmalıdır. Her ne kadar mantık olarak kurgularla bir ilişki kurgulanabilse de "mimari" olarak, Moğollar tarafından geliştirildiği ileri sürülebilir. Makale, bu yapı ile ilgili kazılar hakkında bir historiografi oluşturmakta ve bir fikir ileri sürmektedir.

Anahtar Kelimeler: Yer Altı Kümbetleri, Karahanlı Mimarisi, Kara Kitay Mimarisi, Moğol Mimarisi, Orta Asya Türk Sanatı, Ortaçağ Mimarisi.

* Prof. Dr., İzmir Katip Çelebi Üniversitesi, Sosyal ve Beşeri Bilimler Fakültesi, Türk-İslam Arkeoloji Bölümü, İzmir, Türkiye
e-posta: yilmazanil@yahoo.com ORCID: 0000-0002-9722-0012

** Prof. Dr., İzmir Katip Çelebi Üniversitesi, Sosyal ve Beşeri Bilimler Fakültesi, Türk-İslam Arkeoloji Bölümü, İzmir, Türkiye
ersel.caglitutuncigil@gmail.com ORCID: 0000-0002-3663-713X

Makale, 18-20 Ekim 2022 tarihleri arasında Türkiye-Kırgızistan Manas Üniversitesi'nde düzenlenen 20. Uluslararası Türk Dünyası Sosyal Bilimler Kongresinde, "Orta Asya'dan Anadolu'ya Toprak Altı Kümbetleri" adı ile sunulmuştur.



ABSTRACT

As the number of excavations in the Turkic-Islamic world increase, our knowledge of the past is not only renewed, but also very different fictions begin to appear. One of the most recent discoveries made on this subject was the Ilkhanid Palace, whose existence has been known for a long time in the sources, but its location could not be detected. Another building dated to the Ilkhanid period also surprised academicians. It is the mausoleum come to light within the borders of Kochkor district of Kyrgyzstan, named as K k-Tash underground mausoleum. Although our knowledge of this type of underground architecture dates back to the date of early 1970ies, researchers hesitated to state clear information about these structures that they have not met before. Excavations, whose numbers reach to 8 today, have started to give us an idea about this architecture. This building plan, which joined the Turkic-Islamic architecture with the developments in Central Asia, must have reached Eastern Anatolia with mobile architects. It seems that this fiction was developed by the Mongols, not by the Turks who converted to Islam. The article is designed to introduce the excavations related to this structure and to put forward an idea.

Keywords: Underground Mausoleum, Karakhanid Architecture, Kara Kitay Architecture, Mongol Architecture, Central Asian Turkish Art, Medieval Architecture.

ÖNSÖZ

Temmuz 2022'de Van'ın Çaldıran ilçesinde 1259-1260 yıllarında İlhanlı Devleti Hükümdarı Hülagü Han'ın inşa ettirdiği düşünülen yazlık sarayın ve yerleşim yerinin kalıntılarını bulmaya yönelik çalışmaların bir sonuç verdiği düşünülmektedir.

Van, Aladağ bölgesinde yapılan yüzey araştırmalarında Anadolu'da ilk kez İlhanlı-Moğol (13-14.yy) geleneğine dair izler içeren kalıntılara ulaşılmıştır. İlk bulgular alanı, tarihi kaynaklarda da sözü edilen İlhanlıların yazlık merkezlerinden biri olarak değerlendirilmesine fırsat vermektedir (Foto. 1, 2).

Türk sanat tarihi, Türk kültürünün Altay ve Tanrı dağları coğrafyasında başladığı, zamanla Orta Asya'ya (İran kültürel coğrafyasına) aktıkları ve nihayetinde Anadolu üzerinden Balkanlar'a yerleştikleri paradigması üzerine kurgulanmıştır. Ancak bu paradigma sadece Türkler ile ilgili değil, bir başka göçer halk olan Moğollar için de kurgulanabilir. Tek fark, Moğolların kültürel sınırlarının doğu Anadolu ile sınırlı kalmasıdır. Türklerle aynı yaşam alanı içinde kalan Moğolların benzer bir süreç yaşadıkları ve özellikle İlhanlı döneminde, İslam mimarisine bazı katkılar yaptıklarını ifade edebiliriz.

Bu katkıların başında, Anadolu'da uzun süreli kullanımı olmuş medreseler ilk sırayı almaktadır.

Fotoğraf 1. Aladağ'da bulunan temel kalıntıları / *The architecture found in Aladağ survey.*



Fotoğraf 2. Yüzey araştırması sırasında bulunan Ortaçağ yüzey seramikleri ve Van Arkeoloji Müzesi envanterinde yer alan bir antefiks. / *Medieval sherds found during the survey and antefix in the inventory of Archaeological Museum of Van.*



Son araştırmalar, Van civarında bulunmuş bir Moğol sarayının da varlığını gözler önüne sermiştir. Araştırmanın sonuna doğru inceleyeceğimiz ve yine İlhanlı dönemine tarihlenen Kök Taş kümbeti de öyle görülmektedir ki, Türk-İslam mezar mimarisine bazı alt tipolojiler oluşturabilmek adına önemli bir veri sunar.

Moğollar ile ilgili son zamanlarda yapılan keşifler öyle gösteriyor ki, Türk-İslam sanatında Moğolları dikkate almadan yeni bir konuyu dile getirmek son derece zordur. Çünkü Moğollar, Kitan/Kara Hitay ve İlhanlılar sayesinde Çin ile Orta Doğu arasında gerçekten bir aracı rolü oynamışlardır ve bazı kültürel hatta mimari unsurları batıya taşımışlardır.

GİRİŞ

Mezar anıtları/yapıları arasında özel bir yere sahip olduğu düşünülen kümbetler, pek çok yönü ile araştırılmışlardır. Bununla birlikte kazılar sonucu ortaya çıkarılan bazı yeni örnekler, bu bilinenlerin çok dışında bir mimari ve uygulama sunar. Bilindiği üzere Türk sanatındaki en eski türbe mimarisi Karahanlı sanatına atfedilen 977/978 yılına tarihlenen Arap Ata türbesidir. Kare planlı ve tek kubbeli bu yapıda kubbeyle geçişte kullanılan üç dilimli, yonca biçimi tromplar ve cephe mimarisi dikkat çekecek kadar ileri düzeydedir (Aslanapa, 1997, s. 32).

Sadece Karahanlı değil Selçuklu ve Gaznelilerle birlikte tüm Orta Asya, Türk-İslam mimarisine yeni katılan bu yapı ile donatılmaya başlanmıştır. Mimari incelenirken pek çok alt başlık oluşturulmuş, süslemesinden mimari özelliklerine farklı tipolojilere ayrılmıştır. Fakat Kırgızistan Koçkor'da yapılan bir kazı, kümbet mimarisine bambaşka bir bakış açısı katmıştır diyebiliriz. Tamamen yer altında inşa edilen bu yapı, daha önce kazısı yapılmış ancak tam olarak açıklanamamış bazı yapıları da tanımlayabilmemize olanak sağladı.

Arkeolojik kazı tarihleri dikkate alınarak yapılan çözümler aşağıda bulunmaktadır:

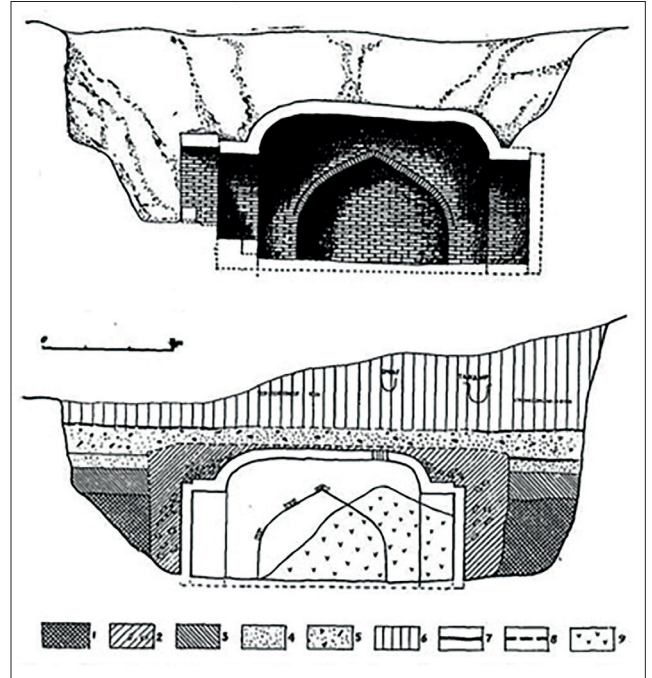
KAZAKİSTAN - TÜRKİSTAN (YESİ) AHMET YESEVİ KÜLLİYESİ NEKROPOLİSİNDE BULUNAN KÜMBET:

Yer altı kümbetleri ile ilgili yapılan en eski arkeolojik bulgulara, 1970'li yılların başında (1972-75) Ahmet Yesevi Külliyesi'nde başlayan kazılar sayesinde ulaşılmıştır.

Kazılar esnasında yüzey toprağından 2 m. aşağıda kare planlı olarak inşa edilmiştir bir oda ortaya çıkarılmıştır

(Şek. 1). 19.yy.da inşa edilen modern binaların tahrip ettiği bu yapının kazı sonrasında yer altında yapılmış bir kümbet olduğu anlaşılmıştır. Yapı 4.5 x 4.5 m. ölçülerinde ve 90 cm. yüksekliğinde kubbe ile örtülmüştür. Her yüzeyinde geniş sivri kemerli nişler bulunmaktadır (Erzakoviç ve ark., 1977, s. 59).

Şekil 1. Kriptanın kesidi: 1 – ana toprak; 2 - kerpiç dolgu; 3 - yanmış tuğla parçaları olan yoğun sarı kil; 4 - gri gevşek kil; 5 - seramik parçaları, kemikler içeren gri gevşek kil; 6 - gevşek yapışkan tabaka; 7 - yanmış yüzey; 8 - gri humus; 9 - gevşek moloz. / *Cross section of the crypt: 1 – main ground; 2 - adobe filling; 3 - dense yellow clay with pieces of burnt brick; 4 - gray loose clay; 5 - gray loose clay with pottery fragments and bones; 6 - loose adhesive layer; 7 - burnt surface; 8 - gray humus; 9 - loose rubble* (Erzakoviç ve ark., 1977, res. 3,5).

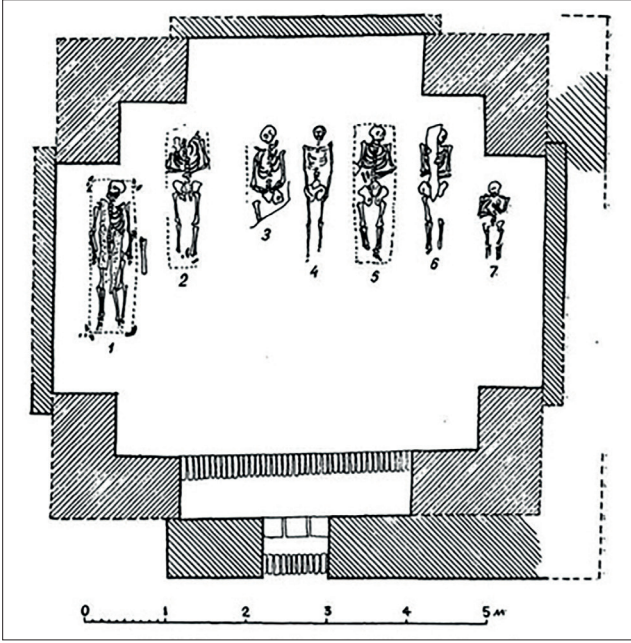


Yapının girişi güney doğudan küçük bir portal yardımı ile sağlanmaktadır. Zemine ulaşmak için iki basamak ile aşağı inilir. Yapı malzemesi tuğladır ve boyutları 25x25x5/6 ve 26x26x5/6 cm. arasında değişir. Zemin kaplaması olarak yine tuğla kullanılmıştır. Her hangi bir süsleme görülmez.

Kümbette 7 gömü tespit edilmiştir (Şek.2). Hepsisi yan yana ve gb-kd yönünde yatırılmışlardır. Başların kuzeye yerleştirilmiş olması ancak yüzlerinin güney batıya (Kâbe) döndürülmesi kümbete yatırılanların Müslüman olduğunu düşündürmektedir. 2 Kadın, 4 erkek ve 1 çocuk gömüsü incelendiğinde yapının bir aile için inşa edildiği ileri sürebilir (Erzakovich ve ark., 1977, s. 62).

Kümbet, içinde ele geçen keramik buluntular ve mimari özellikler dikkate alındığında 16 yy. sonu ile 17 yy.ın ilk yarısına tarihlendirilmektedir ancak araştırmanın yazarı zaman aralığını 18.yy.a kadar genişletir (Erzakovich ve ark., 1977, s. 71).

Şekil 2. Yapının kriptta bölümünün kesidi ve planı / *The section and plan of the crypt.* (Erzakoviç ve ark., 1977, res. 2).



Yine Ahmet Yesevi Külliyesi içinde, çok daha önce tespit edilen *ikinci bir kümbet* daha bulunmaktadır. Ahmet Yesevi Külliyesi'nin bir parçası olan çilehanelerin yanında, 1951-57 yılları arasında yapılan araştırmalarda bir başka yer altı kümbetine daha rastlanmıştır. Baypakov'un ifade ettiğine göre, üstte tanıtılan kümbet ile aynı özelliklere sahiptir ancak araştırmacılar tarafından plan, kesit vs. özellikleri belirtilmemiş, sadece yayınlarda değinilmiştir (Baypakov, 2012, 63-64, s. 166).

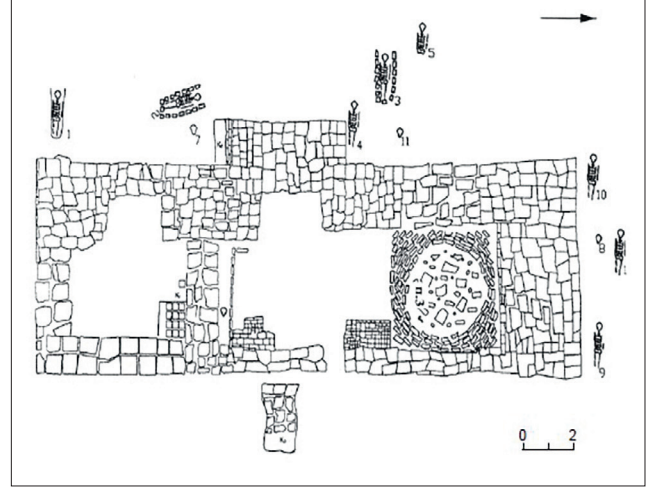
KAZAKİSTAN – KERDERİ I NO'LU KÜMBET:

Kazakistan'da yapılan kazılar içinde literatüre girmiş bir başka yer altı kümbeti, Aral Gölü'nün suları altında bulunmuştur. Küresel iklim değişikliği sonrası çekilen gölün suları, bazı arkeolojik alanların yeniden keşfedilmesine vesile olmuştur. Bu sayede Aral Gölü'nün kuzeyinde kalan bir bölgede yer alan Kerderi şehrine ait bir mezarlık ortaya çıkmıştır. Bu mezarlığın içinde Kerderi I kümbeti olarak adlandırılan bir yer altı kümbeti de bulunmaktadır.

Kuzey-güney doğrultusunda inşa edilen yapı 8 x 24 m. ölçülerindedir ve 2 duvarla 3 bölüme ayrılmıştır. Biri, 6,6 x 6,5 m. diğeri 7,4 x 7 m. iki mekân, ortadaki ziyaretane olarak kabul edilen alana açılmaktadır. Gömüler, kuzey taraftaki odada yapılmıştır (Şek. 3).

Yapının ciddi şekilde tahrip olduğu ifade edilse de, gömülerin yapıldığı bölümün üstünü örten kubbe dâhil olmak üzere tamamen yer altında inşa edildiğini ifade etmeliyiz. Yapı malzemesi yine 25 x 25 x 5 cm. ölçülerinde tuğladır ve bazı tuğlaların geniş yüzeylerinde geometrik ve bitkisel bezeme görülür (Foto. 3). Yapı genel olarak 14.yy.m ortalarına tarihlenmektedir (Baypakov, 2012, s. 166-167).

Şekil 3. Kerderi I kümbeti planı. 14. yy. Aral - Kazakistan / *Kerderi I mausoleum plan. 14th cent. Aral - Kazakhstan.* (Baypakov, 2012, res. 24.).



Fotoğraf 3. Kerderi I kümbetinin yüzey süslemesinden tuğla parça. MS. 14.yy. / *Fragment of Kerderi I mausoleum's facial brick parts. 14th cent. AD.* (Baypakov, 2012, res. 41.).

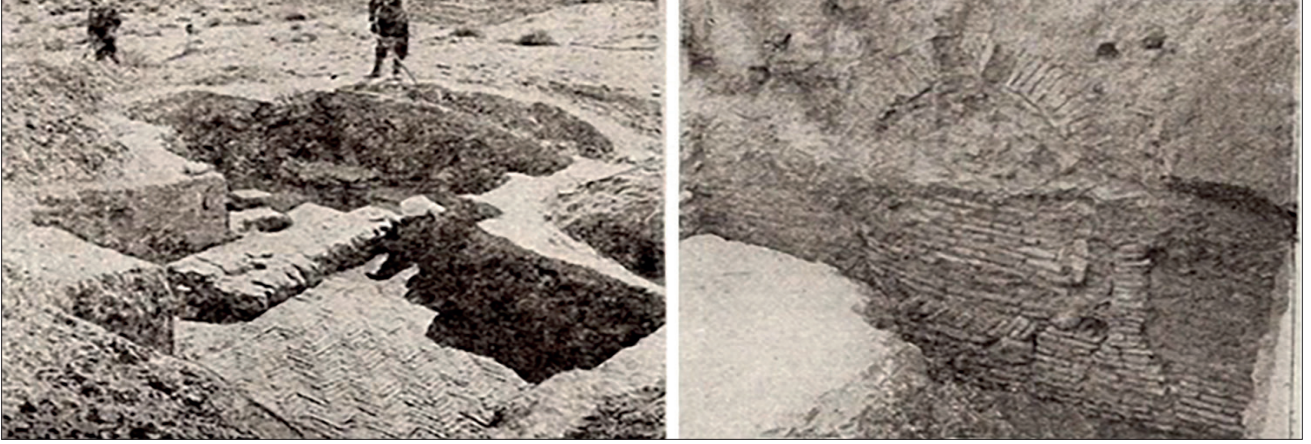


TÜRKMENİSTAN-MERV, 2 NO'LU KÜMBET:

1970li yıllarda kazılan bir başka kümbet, Türkmenistan'ın Merv şehrinde ortaya çıkarılmıştır.

Lunina tarafından yapılan kazı raporunda detaylı çizimleri olmasa da, yer altında inşa edildiği ifade edilmektedir. 2 odadan oluşan kümbetin küçük olan giriş tarafı 3.9 x 3.9 m.; kriptta olarak kullanılan büyük odası ise 7.7 x 7.7 m. ölçülerindedir (Foto. 4). Duvarların kalınlığı 1.2 ila 1.3 m. arasında değişmektedir. Yapı doğu-batı aksı üzerinde inşa edilmiştir. Batıda kalan büyük odanın üst örtüsü tromplar üzerine oturan kubbedir. Kubbe kuşağının altındaki duvarlarda 1.9 m. genişliğinde nişler vardır, batı duvarındaki mihrap işlevi görür. Kümbetin yapı malzemesi yine 24 x 24.5 x 4/5 cm. ölçülerinde tuğladır (Şek. 4) (Lunina, 1974, s. 211).

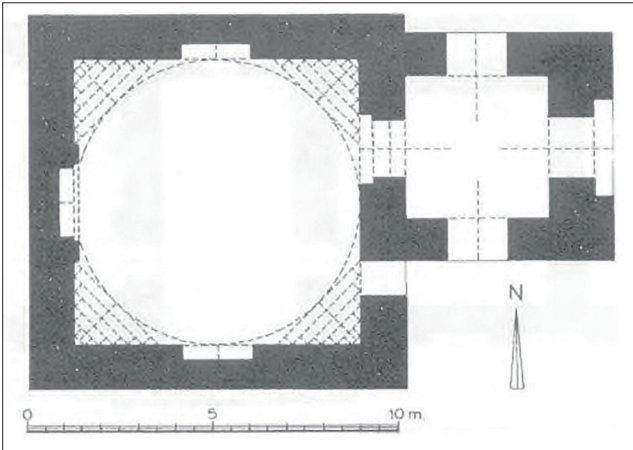
Fotoğraf 4. Merv, Türkmenistan., **Fotoğraf 4a.** 2 No'lu kümbetin önündeki yer kaplaması / *The floor covering anterior of the tomb No. 2*, **Fotoğraf 4b.** Giriş ve kripta arasındaki kemerli kapı. Kapı gömü tamamlandıktan sonra tuğlalarla yeniden örülmüştür. / *Arched door between entrance and crypt, sealed after burial.* (Lunina, 1974, res. 21, 20)



Yapının duvarlarının dışındaki dolgu malzemesinin çökme tehlikesini arttırması sonucu çalışmanın çok zor olduğunu ifade eden kazı başkanı, küçük odanın ziyaretane, batıda kalan büyük odanın ise kripta olduğunu düşünür (Lunina, 1974, s. 212). Ona göre adı bilinmeyen bu ünik kümbet, 14-15.yy.lara ait olmalıdır (Lunina, 1974, s. 223). Fakat yapıyla ilgilenen bir başka arkeolog Hmel'nitsky, yapıyı 11-12.yy.lara tarihlenir (Hmel'nitsky, 1996, s. 248). Tabaldiev ve Akmatov'un da Hmel'nitsky'nin fikrine katıldıkları yazılarından anlaşılmaktadır (Tabaldiev ve Akmatov, 2019, s. 604).

Yapının kuzeydoğu köşesinin zemini, modern toprak örtüden 1.7 ila 1.8 m. aşağıdadır. Yine aynı köşede bazı insan kemikleri ile kafatası parçaları, güney doğu köşede ise zeminin hemen üstünde kitabeli bir mezar taşı bulunmuştur (Lunina, 1974, s. 215). Yapının kuzeybatı köşesinde ele geçen insan kemikleri in-situ şekilleri ile günümüze ulaşmıştır. Kuzey-kuzeybatı yönünde yatırılmış bir iskelet bulunmuştur, başı batıya çevrilmiştir (Lunina, 1974, s. 217).

Şekil 4. 2 No'lu kümbetin planı / *The plan of the mausoleum No. 2.* (Hmel'nitsky, 1996, res. 268.

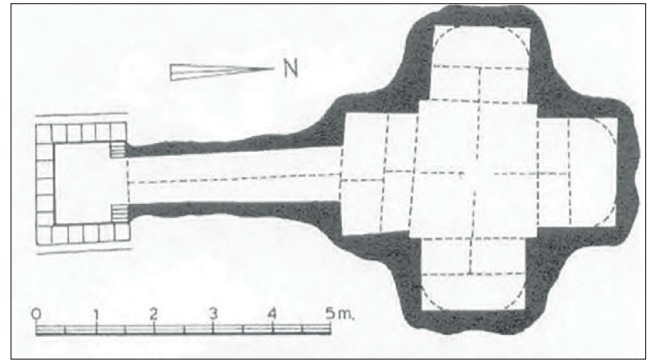


TACİKİSTAN, SARI TAL KÜMBETİ:

Mimari gelenek olarak eski ile bağlantı kuran en önemli yer altı kümbetlerinden biri Tacikistan'ın Kafirnigan bölgesinde Sarı Tal ilçesinde yapılan kazıda ele geçtiği için ismini buradan alır. Sarı Tal kümbeti, 11-12.yy.lara tarihlenir. İnşa malzemesi bölgede alışlageldiği gibi tuğladır.

Kuzey-güney aksına oturtulmuş yapıya giriş güneyden 3.3 m. uzunluğunda, 135x120 cm. boyutlarında bir dromos yardımıyla olur (Şek. 5).

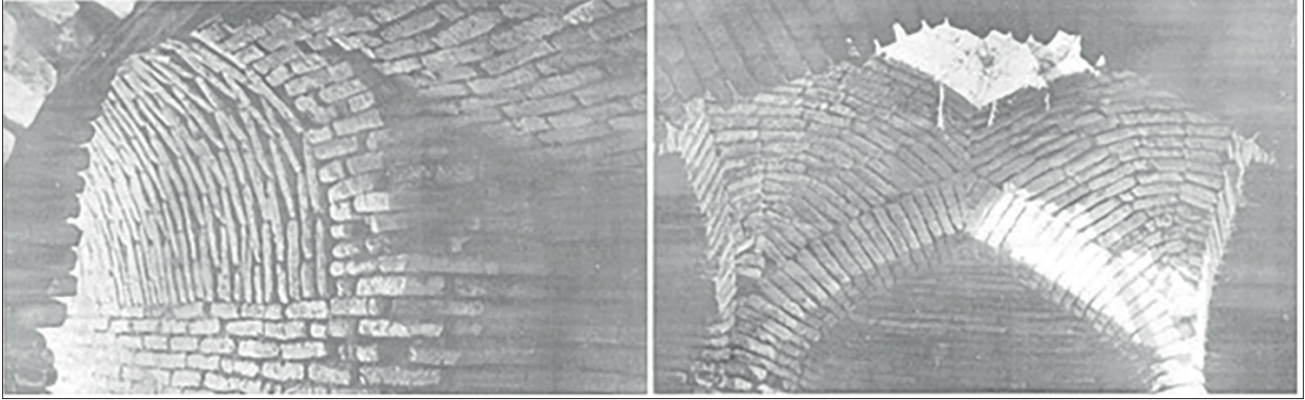
Şekil 5. Sarı Tal kümbeti planı, Tacikistan / *The plan of Sary Tal mausoleum, Tadjikistan.* (Hmel'nitsky, 1996, res. 259).



Dromosun üst örtüsü, yine tuğlalarla beşik, kripta bölümü ise çapraz tonoz ile kurgulanmıştır (Foto. 5). Kripta bölümünde duvarlar 4 yöne derin kare nişlerle genişletilmiş ve böylece iç hacim arttırılmıştır (Hmel'nitsky, 1996, s. 240-242).

Orta Asya'da yayınlardan tespit edebildiğimiz bir diğer kümbet, Ortaçağ'ın en önemli kentlerinden biri olan Belh'tedir.

Fotoğraf 5. Sarı Tal kümbeti dromos ve kriptanın üst örtüsü / *Dromos and top cover of crypt of Sary Tal mausoleum.* (Hmelinsky, 1996, res. 260, 261).



AFGANİSTAN-BELH, ABU-HURAYRA KÜMBETİ:

Kümbet, Belh şehrinin 200 km. batısındaki Zadian köyünde bulunmaktadır. Kümbetin, Hz. Muhammed'in silah arkadaşı Abu-Hurayrah'a ait olduğu iddia edilse de, kendisinin 7.yy.da yaşamış olması ve aynı adlı bir başka kümbetin İsrail'de olması (Fischer ve Taxel, 2007; fig.31) kümbette yatan kişinin kimliği ile ilgili bir takım soru işaretlerini gündeme getirir. Yapının çok sonradan bu isimle adlandırıldığı akla daha yakın gelmektedir.

Yapı, kuzey-güney aksına oturtulmuştur. Giriş, güneyde enine dikdörtgen tonozlu bir mekândan sağlanır. Arkasında ise kubbe ile örtülü kare planlı bir kripta bulunmaktadır.

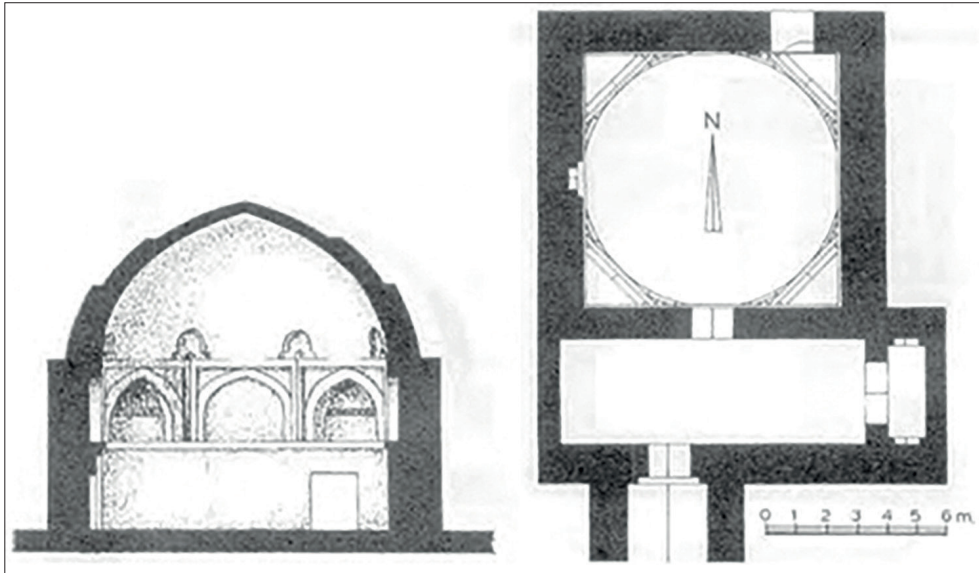
Kazıyı yapan araştırmacılar kümbeti 11. yüzyılın ilk yarısına tarihlenmektedir (Şek. 6) (Hmelnitsky, 1996, s. 238–239). Ancak plan özellikleri ve özellikle kubbeye geçiş elemanları daha geç, 15.yy. gibi bir tarihi akıllara getirir.

Yer altına kümbet yapma geleneğinin Orta Asya ile sınırlı kalmadığı, Azerbaycan ve Doğu Anadolu'ya kadar uzandığı buralarda inşa edilmiş örneklerden de anlaşılmaktadır.

AZERBAJCAN-BERDE, AKSADAN BABA KÜMBETİ:

Çalışmaya konu olan kümbetlerden biri de Azerbaycan'ın Berde şehrinde bulunmaktadır. Kalıntıları günümüze kadar ulaşamayan bu kümbet, vaktiyle Berde Kümbeti'nin (1322) biraz uzağında yer alıyordu ve şehrin 14. yy.dan kalma iki yapısından birini teşkil ediyordu (Bretanitsky ve Salamzade, 1956, s. 15; Useynov ve ark., 1963, s. 140-141,144-145; Memmedzade, 1978, s. 64; Salamzade ve Memmedzade, 1979, s. 8; Bretanitsky, 1988; fot. 124a; Çağlıtütüncügil, 2008, s. 35-63). Berde'deki bu iki kümbetin birbirleriyle olan mimari üslup ve süsleme benzerliklerinden yola çıkılarak bir tarihlendirme yapılmıştır. Bu durum iki yapının da sadece çağdaş olmalarını değil, mimarlarının da aynı kişi, yani Ahmet bin Eyüp El-Hafız ez-Nahçivani (Pahomov, 1936, s. 91;

Şekil 6. Abu Hurairah kümbeti, kesit ve plan. MS 11.yy. / *Section and plan of Abu Hurairah mausoleum.* (Hmelinsky, 1996, res.256).



Bretanitsky-Salamzade, 1956, s. 15; Useynov ve ark., 1963, s. 145; Bretanitsky, 1988; fot.124a, Amanzade, 1995, s. 36.) olduğu fikrinin ortaya atılmasına sebep olmuştur (Useynov ve ark., 1963, s. 145).

Öncelikle incelemesi yapılan kümbet günümüze sağlam bir şekilde ulaşamamış, belirleyemediğimiz bir sebeple tamamen ortadan kalkmıştır. Kümbetin varlığı hakkındaki bilgilere Hüseyinov, Bretanitsky ve Salamzade'nin birlikte hazırladıkları bir çalışma sayesinde ulaşmaktayız (Useynov ve ark., 1963, s. 140-141,144-145). Söz konusu çalışmada detaylı çizimler ve çok sayıda fotoğraf olmasa da yapının planı, genel görünüşü, inşa malzemesi ve süslemeleri hakkında bilgi edinebileceğimiz veriler yer almaktadır.

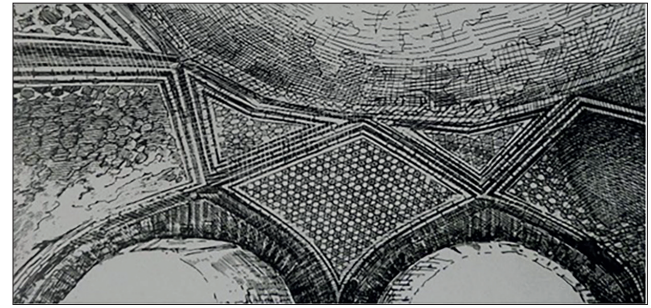
Araştırmacıların 1930lu yıllara ait fotoğrafları ve çizimlerinden anlaşıldığı üzere, kümbetin önemli bir kısmı ayakta. Fakat bu plan ve çizimler belirli kurallara göre verilmemiştir. Çalışmada bir takım eksikliklerin olduğu gözlemlenmektedir. Örneğin, üst örtü ve yön işaretinin gösterilmediği, açıklıkların pencere mi yoksa kapı mı olduğu saptanamamaktadır.

Araştırmacılar, yöre halkının Aksadan Baba Kümbeti olarak adlandırdığı bu eserin, daire planlı bir kümbetin alt bölümünü temsil ettiği kanısına varmışlardır (Useynov ve ark., 1963, s. 144). Kısacası kripta olarak kullanılan bir mekân olduğu ifade edilmektedir (Şek. 7). Ancak yapının duvarlarında yer alan çini ve çini mozaik süslemeler, böylesi bir mekân için ilk bakışta alışılmadık bir uygulama olarak dikkat çeker. Benzer yapılarda sık karşılaştığımız bu durum kümbetin biraz daha farklı bir özelliğe sahip olduğunu ve yapıya başka bir gözle bakmamız gerektiğini düşündürmektedir. Kanaatimize göre bu kalıntıların toprak altında inşa edilmiş bir kümbete ait veriler olması kuvvetle muhtemeldir.

Tuğla ile inşa edilmiş olan daire şekilli kümbetin üzeri pandantif ile geçilen bir kubbe ile örtülmüştür. Ayrıca iç duvarlarında kemerli tonozlarla örtülmüş dikdörtgen biçimli nişler ve bir giriş açıklığı yer almaktadır.

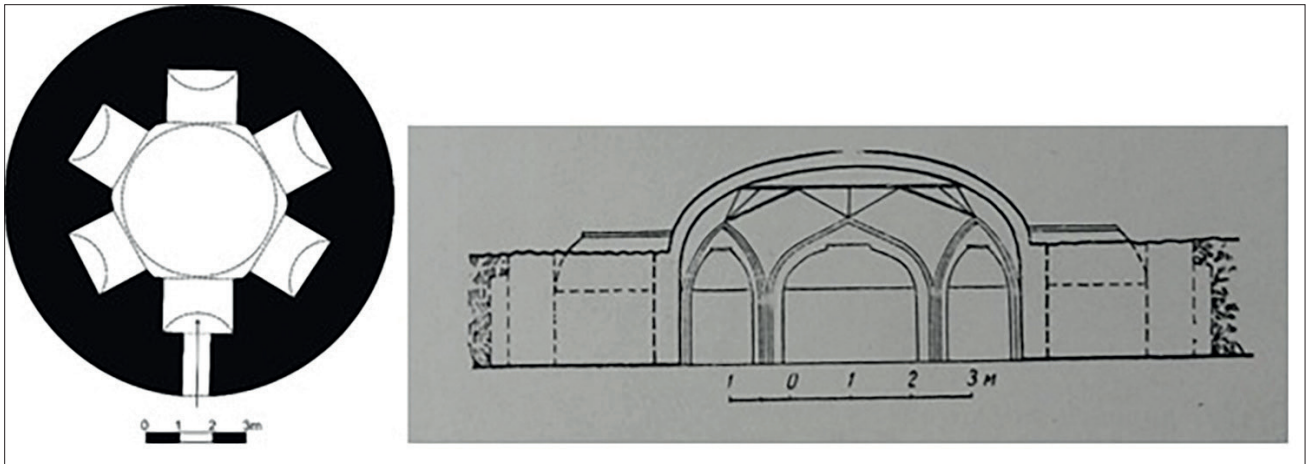
Yapının pandantifli kubbe ve tonoz yüzeyleri çini mozaiklerle kaplanmıştır. Dikdörtgen biçimli nişlerin duvarlarında ise kireç sıva üzerindeki çini izleri korunmuştur (Useynov ve ark., 1963, s. 144). Bu izlerden duvarların çokgen-yıldız veya yıldız-haç formulu çinilerle kaplanmış olduğu anlaşılmaktadır. Belli ki bu çiniler belirleyemediğimiz bir dönemde yerinden sökülmüş veya dökülmüştür (Foto. 6).

Fotoğraf 6. Aksadan Baba kümbeti, kubbe kuşağı üzerindeki çini mozaik kaplamalar. / *The mausoleum of Aksadan Baba mosaic tile platings on the dome belt.* (Useynov ve ark., 1963)



Çini mozaiklerde ise çeşitli geometrik desenlerden oluşan çok zengin ve girift motifler işlenmiştir. Bu mozaikler sekiz kollu yıldız, çokgen, kare, üçgen ve bunların arasında yer alan değişik şekilli çinilerden oluşmaktadır. Her kompozisyon bir pano şeklinde uygulanmıştır. Panoların kenarı dar bir bordürle belirtilmiştir. Fotoğraflar siyah-beyaz olduğu için bu mozaiklerin hangi renkte oldukları anlaşılamamaktadır. Ne var ki, bugünkü Azerbaycan'ın coğrafi sınırları içinde kalan çini mozaikli yapıların büyük bir bölümü tahrip olmuş ve günümüze kadar ulaşamamıştır. Günümüze ulaşabilen çini mozaik süslemeli tek örnek Berde Kümbetidir (Çağlıtütüncigil, 2008, s. 35-63).

Şekil 7. Aksadan Baba Kümbeti, dairesel kripta bölümü ve yapının kesiti. / *The mausoleum of Aksadan Baba, circular crypt compartment and cross section of the structure.* (Useynov ve ark., 1963).



TÜRKİYE-BİTLİS, AHLAT KÜMBETLERİ:

Bitlis'in Ahlat ilçesinde bulunan ve Ortaçağ dönemine ait Türk-İslam mezarlığı kabul edilen Ahlat Selçuklu Meydan Mezarlığı'nda, XII. yüzyılın son çeyreği ile XVI. yüzyılın ilk çeyreği arasında tarihlenen ve günümüze kadar sağlam olarak ulaşabilmiş mezar ve mezar taşları bulunmaktadır. Bu mezarlar arasında, şahideli, şahidesiz veya sanduka şeklinde yapılmış yaklaşık 1500 mezar taşı ile birlikte 178 adet akıt mezar (oda mezar) bulunmaktadır (Şerif, 1932; Karamağaralı, 1970, s. 5-6; Karahan ve ark., 2019).

Bu tip mezarların içinde basit bir şekilde kare ya da dikdörtgen, kimi zaman da kare temel üzerine çokgen gövdeli planlanan akıtlar konumunu ilgilendirmektedir. Bu akıtların bazılarının gövdeleri yer seviyesinin üzerine kadar çıkabilir. Neredeyse tamamen yağmalanmışlardır (Karamağaralı, 1970, s. 5; Karahan ve Güzel, 2014, s. 340).

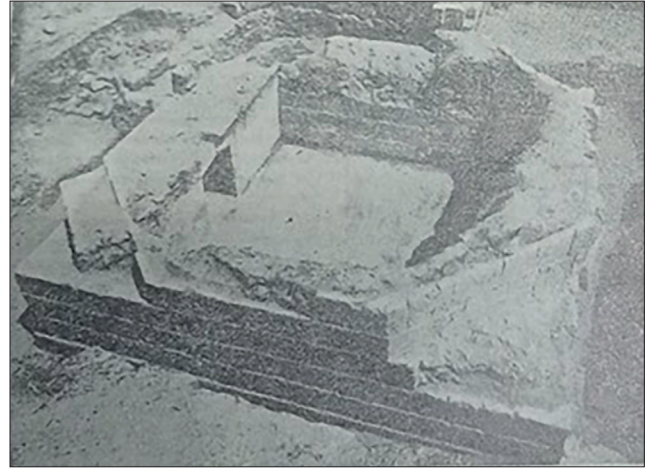
Konumuzu doğrudan ilgilendiren bu yer altı kümbetleri, Selçuklu ya da Meydan mezarlığı olarak kabul edilen hazire içinde yer alır.¹ Kuzey – güney aksında inşa edilen yapının girişi, kuzeydeki küçük bir oda yardımıyla batıdan olur. Kripta daha büyük ve güneyde konumlanmıştır. Mezar, 5.40 m. uzunluğunda, 2.80 m. genişliğinde ve 1.76 m. derinliğindedir (Foto. 7).

Fotoğraf 7. Akıt mezarlar, **Fotoğraf 7a.** Dikdörtgen Akıt mezar, LM 24-25 açması / *Rectangular akıt graves, trench LM 24-25* (Karahan ve Güzel 2014:res.4), **Fotoğraf 7b.** LM 16-17 açması / *Trench LM 16-17* (Karahan, Kulaz, Güzel, 2015, res. 2).



Yukarıda tanıtmaya çalıştığımız Orta Asya'daki kümbetlerle planı üzerinden ilişki kurabileceğimiz örnekler de vardır (Foto. 8). Çoğu çökmüş bu tip kümbetlerin zemini kille sıvanmış bazıları ise taş levhalarla kaplanmıştır. Kriptanın zemin ölçüleri 4 ila 6 m. arasında değişmektedir. Sağlam olanların ise tonozlarında değişik uygulamalar dikkat çeker (Foto. 9). Kazısı yapılmış kümbetlerin mezar hırsızlıklarına sahne olduğu anlaşılmıştır. Ahlat sakinlerinin kümbetlerdeki ölümler mumyalanmıştır ancak kazılarda dağınık kemik parçalarından başka bir şey bulunmamıştır (Karamağaralı, 1970, s. 5). Sadece 2 gözlü kümbette bulunan kemiklerin üzerinde kurumuş et ve deri parçaları bulunduğunu ifade eder. Yine aynı yerde çini seramik parçaları da bulunmuştur (Karamağaralı, 1970, s. 6).

Fotoğraf 8. Ahlat'ta ortaya çıkarılan kare temel üzerine sekizgen inşa edilmiş bir yer altı kümbeti. / *An underground mausoleum octagonal walls over square foundation unearthed in Ahlat.* (Karamağaralı, 1970, res. 1).

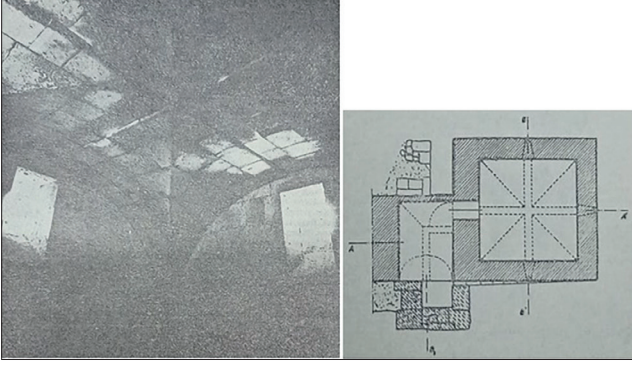


Kazılar yer altı kümbetlerinin kitabesiz olduğunu göstermiştir. Mimarilerin yer altı yapıları olduğunu yine hafriyatı yapanlarca dile getirilir: Tonozların dış yüzleri kaba bir şekilde bırakılmıştır (Karamağaralı, 1970, s. 6). Kümbetlerin (ki yazar tüm makalesi boyunca akıt ifadesini tercih etmiştir) toprak üzerindeki görüntüsü hafif bir tümsek şeklindedir. Bir tanesinde var olan mazgallar bu yapının kubbe eteğine kadar gömülü olduğunu göstermiştir (Foto. 9). Ahlat kümbetleri, 11.yy. sonu ile 12.yy. başlarına tarihlendirilseler de bazı akıtların tonozlarındaki gelişmiş mimari 13.yy. dan önceye tarihlendirilemeyeceklerini de düşündürür (Karamağaralı, 1970, s. 6).

Yer altı kümbetleri ile ilgili yapılan son kazı, Kırgızistan'da Koçkor ilçesinde yapılmıştır. Abdullah Karaçağ başkanlığında bir ekip tarafından başlayan kazı, daha önce yapılmış fakat tam olarak tanımlanamamış yapılar hakkında bir fikir edinmemizi sağlamıştır.

¹ Koordinatlar: 38°44'37.69" K, 42°27'27.44" D.

Fotoğraf 9. Anonim iki gözlü kümbet / *Anonymous mausoleum with two-rooms*, **Fotoğraf 9a.** İki gözlü kümbetin tonoz ve mazgalları / *Vaults and battlements of the two-room mausoleum* (Karamağaralı, 1970, res.3), **Fotoğraf 9b.** İki gözlü kümbetin planı / *The plan of two-room mausoleum* (Karamağaralı, 1970, res.5).



KÖK-TAŞ KÜMBETİ, KOÇKOR – KIRGIZİSTAN:

Kırgızistan'ın Koçkor ilinde yer alan kümbet, Kum Döbö köyünün 3 km. kuzey-doğusunda yer alır.²

Yapı tamamen yeraltında yapılmıştır ve kubbe ile yer seviyesi arasında yaklaşık 95 cm.lik bir derinlik farkı vardır, zeminin derinliği ise 2.4 m.dir. Yapının malzemesi ve zemin kaplaması olarak tuğla tercih edilmiştir (Foto. 10) (Tabaldiev ve Akmatov, 2019, s. 597).

Yapı kuzey-güney eksenine oturtulmuş iki odadan oluşmaktadır. Giriş kısmı 4 x 2.4 m. dikdörtgen, kripta kısmı ise 5 x 5 m. ölçüleriyle kare planlanmıştır. (Kriptanın dış ölçüsü ise 6/6.3 x 6.3 m.dir). Yapının duvar kalınlığı değişkenlik gösterse de 50 – 70 cm. arasında olduğunu söyleyebiliriz (Şek. 8) (Akmatov ve ark., 2018, s. 13).

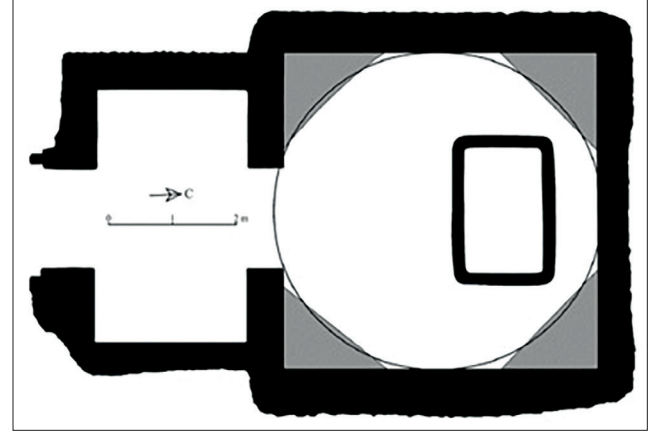
Giriş güneyden bir rampa (dromos) yardımıyla portalsiz ancak sivri kemerli kapı vasıtasıyla olmaktadır. Kriptaya geçiş aynı aks üzerinde ve yine sivri kemerli bir kapı yardımıyla yapılmıştır.

Fotoğraf 10 (a-b). Kök-Taş kümbeti, Koçkor – Kırgızistan. Kazı esnasındaki durumu. / *Kök-Taş mausoleum, Koçkor – Kyrgyzstan. Time of excavation.* (Tabaldiev ve Akmatov 2019, res. 2,8).



Kripta kısmının en önemli buluntularından biri, kuzey duvarına yakın olarak inşa edilmiş, doğu-batı ekseninde yerleştirilen dikdörtgen bir lahittir. Yine tuğla malzemenin kullanıldığı lahidin içi ve dışı siva ile kaplanmıştır, ölçüleri 230 x 160 cm.dir. lahidin günümüze ulaşabilen yüksekliği ise 73-94 cm. arasında değişmektedir (Tabaldiev ve Akmatov, 2019, s. 601-602).

Şekil 8. Kök-Taş kümbetinin planı / *Plan of Kök-Taş mausoleum.* (Tabaldiev ve Akmatov 2019, res. 10).



Arkeolojik bulguların da neredeyse tamamı kripta da ele geçmiştir. Tuğla dikdörtgen bir lahitin yanında ahşap parçaları, demir mıhlar, yeşil bir boncuk, kırık mavi sırlı büyük bir keramik parçası, günümüz sağlam bir şekilde ulaşmış 12 parça yeşim tabak, ve 2 adet gömü bulunmuştur (Tabaldiev ve Akmatov 2019, s. 600). Bunlardan biri, lahitin içinde muhtemelen genç bir kadının üst tarafı ve batı duvarının dibinde tam halde bir erkek iskeletidir (Foto. 11 a,b,c,d) (Akmatov ve ark., 2018, s. 13).

Kümbet yapıldıktan bir süre sonra mezar hırsızlığına uğramıştır. Kripta bölümünün doğu duvarında kaçak kazının izleri bulunmaktadır.

² 2017-2019 yılları arasında kazılan kümbetin koordinatları: N 42°14'22.7", E 075°34'36.0" dir.

Fotoğraf 11 a-d. Kök Taş kümbeti, definlerin durumu ve buluntular. / *Kök-Taş mausoleum, burials and artifacts.* (Tabaldiev ve ark., 2019, res. 9,11,13,12.).



Fotoğraf 12. Kök Taş kümbetinde ele geçen tel örgüler içindeki kemikler. Ölünün tel örgülere sarılarak mezara defnedildiği anlaşılmaktadır. / *Wire mesh wrapped over the bones found in the Kök-Taş mausoleum. The dead were buried in this way.* (Fotoğraf: Anıl Yılmaz)



Kümbetin mimari ve tuğla yapısı (boyutları, pişirilme şekli vs.) dikkate alındığında 11-12.yy.lara tarihlendirilmesi mümkündür (Tabaldiev ve Akmatov, 2019, s. 606-607). İnsan iskeletinden alınan parçalar üzerinden yapılan C14 sonuçları ise 1264 – 1300 tarihleri aralığını vermiştir (Tabaldiev ve Akmatov, 2019, s. 608). Dolayısıyla Kümbet 11-12.yy. gelenekleri içinde inşa edilse de, 13.yy. yapısı olarak kabul etmemiz gerekmektedir.

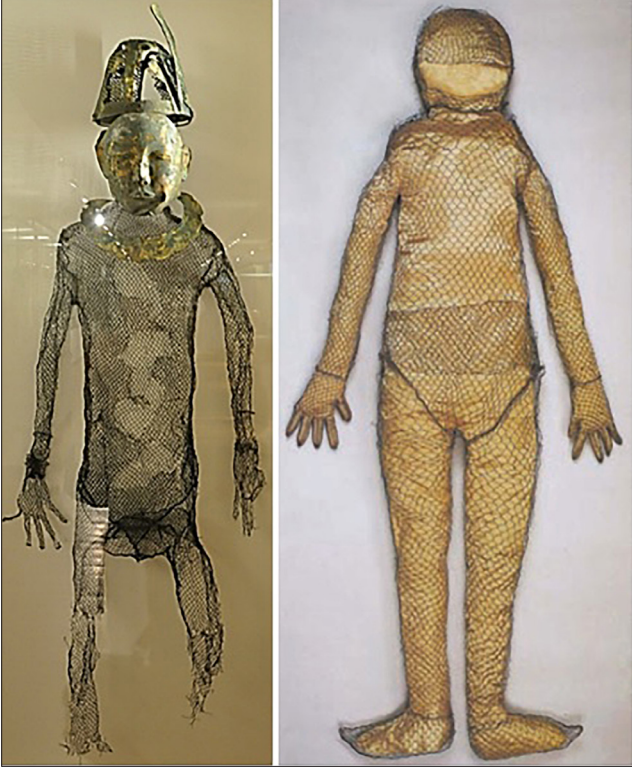
Kümbet içine yapılan gömü geleneği ise yapının kimin tarafında yapıldığı ile ilgili bir bilgi verir: Kümbet kazısında ele geçen kemik parçaları bir tel örgü ile sarılmış olarak bulunmuştur (Foto. 12). Bu ritüel tamamen Kitan/Kara Hitay toplumlarına ait bir uygulamadır.

Tel örgü ile ölüleri sarma geleneğinin ilk arkeolojik verileri 1018 yılına tarihlenen Prens Chen ve eşi Xiao Shaoju'nun kurganında görülebilir (Foto. 13 a-b) (Fang, 2018, s. 197). Kitan gelenekleri arasında metalden yapılmış (gümüş, altın ya da bronz) ölü maskları kullanmak da vardır. Bu, ölünün sosyal statüsü ile ilgili doğrudan bilgi vermektedir (Fang, 2018, s. 88-91). Ancak Kök-Taş'ın soyulduğu düşünülürse kazı esnasında bu uygulamaya tesadüf edilmemesi anlaşılır bir durum haline gelir.

DEĞERLENDİRME VE SONUÇ

Türk İslam mimarisi içinde kümbet / türbe yapma geleneği ile ilgili pek çok teori ortaya atılmıştır. Dönem ve coğrafya ile ilgili kazıların sayısı arttıkça bu konu ile ilgili daha net bilgilere ulaşmaya başladığımızı ifade edebiliriz. Modern kazı tekniklerinin ve tarihlendirme yöntemlerinin kullanıldığı Kök-taş gibi kazılar, daha önce yapılmış kazılar hakkındaki bilgilerimizi de netleştirmektedir.

Fotoğraf 13. Tel örgü defin kıyafetleri., **Fotoğraf 13 a.** Khitan İmparatorluğu (Liao Hanedanı) (AD 907-1125), Guimet National Museum of Asian Arts. (Fang 2018:fig.3.13), **Fotoğraf 13 b.** Khitan İmparatorluğu (Liao hanedanı), 1018 veya öncesi, Presnes Chen ve Xiao Shaoju'nun Naiman Banner – Qinglongshan'daki mezarından. Gümüş tel takım, h. 168 cm, telin çapı. 0,05 cm. (Xiong, 2017, fig. 1).



Bu sayede İslam mimarisinin kaynakları ile ilgili bazı bilgilerimiz değişmiş, bazıları ile ilgili de detaylar elde edilmeye başlanmıştır. Bu bilgilerin yanında belki en önemli konu, Orta Asya'yı mesken tutan gerek Türk, gerek Moğol soylu halkların İslamiyet'e geçiş dönemi daha aydınlatıcı bir şekilde ortaya çıkmaya başlamıştır. Ki bu süreç arkeolojik verilerden anlaşıldığı üzere, öyle çok kısa bir sürede değil, hem coğrafi hem de kronolojik olarak oldukça geniş bir sürece yayılmıştır.

Orta Asya'daki Türk ve Moğol idareciler, yer üstünde de kümbetler yaptırmışlardır. Bugün bu yapıların bir kısmı hala ayakta ve üzerlerinde yapılan küçük küçük restorasyonlar bu süredeki mimariyi ve uygulamaları anlamamıza yardımcı olmaktadır. Ancak gerek yer altında yapılmış olsunlar gerek yer üstünde, yapıların ortak bazı yönleri de bulunmaktadır. Örneğin tamamının yapı malzemesi tuğladır.

Yer altı kümbetlerinde dikkat çeken bir nokta mihrabın bulunmamasıdır. Bu durum yer üstü kümbetlerle karşılaştırıldığında İslamiyet öncesi geliştirilen atalar kültü düşüncesinden uzaklaşmadığını gösterir. İslam Allah'ın dışında hiçbir güç ya da varlıktan talepte bulunulamayacağını kesin bir dille yasaklamasının ardından öyle görünüyor ki özellikle Anadolu'daki

kümbetlere bir de mihrap bölümü eklenmiştir. Yani dua belki ölünün ruhuna ancak ibadet yine Mekke'ye dönük bir şekilde gerçekleştirilebilirdi diye...

Ölü kültü ile ilgili eski geleneklerini (kurgan) devam ettiren toplumların idarecileri mezar yapısı olarak, yeni tanıştıkları fakat daha sofistike bir mimariyi tercih etmeleri önemli bir sentez yaratmıştır. Kurganlarla belki plan olarak bir bağlantıları olmasa da 2 kümbetin (Sarı Tal ve Kök Taş) önünde yer alan ve girişe açılan dromos, kurgan geleneğindeki dromosları hatırlatır. Bu önce mimarının yapıldığını sonra defin merasiminin gerçekleştirildiğini de düşündürmektedir. Kümbetler günümüze kadar devam eden bir geleneğin başlangıç safhasını oluşturmaları açısından önemlidirler.

Yine Kök Taş kümbeti üzerinden hareket edersek, mezarları 2 bölümlü inşa etmek anlaşılıyor ki bir gelenek yaratmış. Anadolu da bu geleneğe başlangıçta uymuş ancak zaman içinde odalar üst üste inşa edilmeye başlamışlardır. Dolayısıyla mumyalık aşağıda kalmış, sembolik bir sanduka ile ziyaretgâh üst kata alınmıştır.

Cevap verilmesi gereken bir başka konu, yer altına kümbet yapma geleneği kimin tarafından başlatılmıştır?

Erken dönem araştırmalarında kazı başkanlarının neyle karşılaştıklarını tam olarak anlayamadıkları görülmüştür. Bir noktaya kadar da haklıdır çünkü etraflarında karşılaştırma yapabilecekleri örnek bulunmamaktaydı. Özellikle Kök-Taş kümbetinde yapılan dikkatli çalışmalar, bu yapının her ne kadar Karahanlı mimarisi etkisi ile yapılmış olduğunu gösterse de, tamamen Moğol gömü geleneklerine göre bir ritüel gerçekleştirildiğini ortaya çıkarmıştır.

Anlaşılan o ki bu dönüşümü fark eden ilk araştırmacı Lunina'dır. Detaylarını vermediği ancak yapıların inşa tarihi ile ilgili dönem olarak Moğol istilası sonrasına ilk işaret eden yine o olmuştur (Lunina, 1974, s. 211).

Konuyla ilgili detaylı bir kitap yazan Hmelinsky de tarihlendirme ile ilgili sorulara cevap aramıştır. Örneğin Tacikistan Sarı Tal kümbetini 11-12. yy.lara tarihlendirse de, yapının Moğol sonrası geleneklerle benzerlik gösterdiğini de dile getirmek durumunda kalmıştır (Hmelinsky, 1996, s. 242). Karamağaralı da önce Türklerin Anadolu'ya giriş tarihlerini düşünmüş olmalıdır ki 11-12.yy.lar üzerinde durmuştur fakat daha sonra yaptığı revizyonda yer altı kümbetlerinin tarihini 13. yy.a çeker (Karamağaralı, 1970, s. 6).

C14 teknolojisinin henüz yaygın olmaması, kazısı yapılan binaların çoğunun günümüzde kaybolmuş, buluntularına ise ulaşamıyor olması maalesef bu soruların bir süre daha güncel kalmasına neden olacak gibi durmaktadır.

Yazımızın giriş kısmında belirttiğimiz gibi yeni arkeolojik keşifler göstermektedir ki; Moğollar, Ortaçağ uygarlıklarını tahmin edilenden daha çok etkilemişlerdir. Siyasi baskınlıkları bir tarafa, özellikle mimari uygulamalarda da Moğolları dikkate almadan yapılacak yorumlar netlikten uzak olacaktır. Ya da en azından dönem araştırmacılarının yaptıkları araştırmalarda Moğolları akıllarının bir yerinde tutmak zorunda olduklarını ifade etmemiz gerekmektedir.

KAYNAKLAR

- Akmatov, K., Tabaldiev, K., Ashk, A. ve Belek, K. (2018). The Mausoleum Kyok-Tash in Kyrgyzstan. *ACCU Nara International Correspondent The Twenty-first Regular Report*, Vol. 21,12-15.
- Amenzade, R. (1995). *Azerbaycan Me'marlığında Baştağlar*. Bakı.
- Aslanapa, O. (1997). *Türk Sanatı*. Remzi Kitabevi.
- Baypakov, K.M. (2012). *İslamskaya Arheologičeskaya Arhitektura i Arheologiya Kazahstana*. Mejdunarodniy İstitut Tsentralnoaziatskih İssledovaniy – Kazahstanskoye Arheologičeskoye Obşestbo.
- Bretanitsky, L. ve Salamzade, A. (1956). Orta Asır Azerbaycan Mimarları ve Mimarlıkla Alâkadar Sanatkârlar. *Azerbaycan İnceseneti*, S. V, 7- 59.
- Bretanitsky, L. (1988). *Hudojestvennoe Nasledie Perednego Vostoka Epohi Feodalizma*. Moskva.
- Çağlıtütüncügil, E. (2008). Berde Türbesi'nin Sırlı Tuğla ve Çini Mozaik Süslemeleri, *Türk Dünyası İncelemeleri Dergisi*, VIII(2), 35-63.
- Erzakoviç, L.B. (1977). Pazemnoye pagrebalnoye sooryjenşye v Turkeстане. *Arheologičeskiye İssledovaniya v Otrare, Red*, 59-72.
- Fang, C.S. (2018). *Ethnic Identity and the Consolidation of Imperial Power in the Grand Khitan Empire (AD 907-1125)* [Yayımlanmamış doktora tezi]. Murray Edwards College University of Cambridge.
- Fischer, M. ve Taxel, I. (2007). Ancient Yavneh its history and archaeology. *Journal of the Institute of Archaeology of Tel Aviv University*, 34(2), 204-284.
- Hmelnitsky, S. (1996). *Mejdu Samanidami i Mongolami – Arhitektura Sredney Azii XI- naçala XIII vv.*, Çast I, Gamajun Publ.
- Karahan, R., Güzel, E. (2014). Eski Ahlat şehri kazıları (2011-2012). 35. *Kazı Sonuçları Toplantısı*, 1. Cilt, 339-348.
- Karahan, R., Kulaz, M. ve Güzel, E. (2015). Eski Ahlat şehri kazısı (2013), 36. *Kazı Sonuçları Toplantısı*, 1. Cilt, 499-510.
- Karahan, R., Tekin, R., Kulaz, M. ve Reisoğlu, S. (2019). *Ahlat Selçuklu Meydan Mezarlığı ve Mezar Taşları*. Ankara.

- Karamağaralı, B. (1992). *Ahlat Mezar Taşları*. Ankara.
- Karamağaralı, H. (1970). Ahlat'ta Bulunan Tümülüs Tarzındaki Türk Mezarları. *Önasya*, V/59-60, 5-6.
- Lunina, S.B. (1974). İstoriçeskaya topografiya zapadnoy çastı rabada srednevekovo Merva. *Trudı Yujno-Turkmenistanskoy arheologičeskoj Kompleksnoy Ekspeditsii, XV*, 182-230.
- Memmedzade, K.M. (1978). *Azerbaycan'da İnşaat Sanatı (IV - XVI. Asırlar)*. Bakı.
- Pahomov, E.A. (1936). Başni-Mavzolei v Bardye i İh Nadpisi, *Trudı AzFAN, XX*, (Po Drugim Dannım – İstoriçeskaya Seriya, 25), 81-97.
- Salamzade, A.V. ve Memmedzade, K.M. (1979). *Arazboyu Abideleri*. Bakı.
- Şerif, A. (Beygü) (1932). *Ahlat Kitabeleri*. İstanbul.
- Tabaldiev, K. ve Akmatov, K. (2019). Mavzoley Kök-Taş (Kyük-Taş). *Manas Sosyal Araştırmalar Dergisi*, 8(1/1), 595-622.
- Tabaldiev, K., Akmatov, K., Aşk, A. ve Belek, K. (2019). Rezultatı arheologičeskih raskopok na mavzolee Kök-Taş v polevom sezone 2017-2018 gg. v Kırgızistane. *Nations and Religions Of The Eurasia*, 4(21), 49-69.
- Useynov, M., Bretanitsky, L. ve Salamzade, A. (1963). *İstoriya Arhitekturi Azerbaydjana*. Moskva.
- Xiong, V.C. (2017). Gilded treasures of a lost empire. *American Journal of Archaeology Online Museum Review*, III(2), 1-9.