

# AVRUPA BİRLİĞİ'NDE TARIMDA YAPISAL DEĞİŞİM VE TARIMSAL MUHASEBE VERİ AĞININ (FADN) ÖNEMİ

Gülşen KESKİN<sup>(\*)</sup>

**Özet:** Genişleme sürecindeki AB, bütünleşmiş bir Avrupa yaratma ve üye ülkelerin tek başlarına sahip oldukları ekonomik ve siyasi güçlerini beraberce ortak çıkarları doğrultusunda artırma hedefinde sürekli bir yenilenme ve değişim içinde yaşamaktadır. AB'nin temellerinin atıldığı zamandan günümüze kadar yaşanan süreç içinde tarım da bu değişim ve bütünleşme politikalarından payına düşeni almıştır. Toplulukta tarım politikalarının sağlıklı olarak belirlenebilmesi ve zaman içinde meydana gelen değişikliklerin izlenebilmesi ise ancak, işletmelerin ekonomik yapılarını ortaya koyacak güvenilir ve periyodik verilerin elde edilmesine bağlıdır. Bu verilerin elde edilmesinde ise topluluğun Tarımsal Yapı Araştırmaları ve Tarımsal Muhasebe Veri Ağı (FADN) temel veri kaynakları olarak önemlidir.

**Abstract:** EU in the process of expansion, lives under a constant renewal and change in the direction of creating a unified Europe and increasing the economical and political power that the member countries hawed as single states together for the joint benefits. Agriculture also has received its share from these changing and unification policies within the process that has been given from the time when the foundations of the EU was established until today. The healthy determination of the agricultural policies within the union and the follow up of the changes that happen within the course of is only dependent on being able to obtain the reliable and periodical data, which will put forward the economical structures of the enterprises. The structural poll data of the union and the FADN basic data sources are of importance in the obtaining of these data.

## I.Giriş

Tarım, AB'de sosyal ve ekonomik yapı bakımından büyük önem taşımakta ve bu nedenle, topluluğun kurulduğu zamandan günümüze kadar ağırlıklı temel konuların başında gelmektedir. Teknolojideki ilerlemeler ve dünyanın değişen konjunkturunun etkisi altında hem üye ülkelerdeki arazi, işgücü ve sermaye yapısında meydana gelen değişiklikler, hem de yeni üye olacak aday ülkelerdeki yapısal farklılıklar, topluluğun tarımsal yapısında bazı değişimlere neden olmaktadır. Bu yapısal değişimlerin takip edilmesi ve ülkelerin tarım politikalarındaki farklılıkların giderilmesi amacı ile topluluğun ortak bir tarım politikası (OTP) uygulaması gereği ise AB'nin kuruluşundan günümüze kadar önemli olmuş ve zaman içinde gereksinimlere bağlı olarak değişikliklerle uygulanmıştır.

OTP'nin oluşturulmasında ülkelerden toplanan veriler önemli bir veri kaynağıdır. AB'ne üye tüm ülkeler kendi tarımsal yapılarına uygun veri sistemlerine sahip olmakla birlikte, topluluğun ortak tarım politikasının yönlendirilmesi ve üye ülkelerin işletmelerinin karşılaştırılması için aynı baza

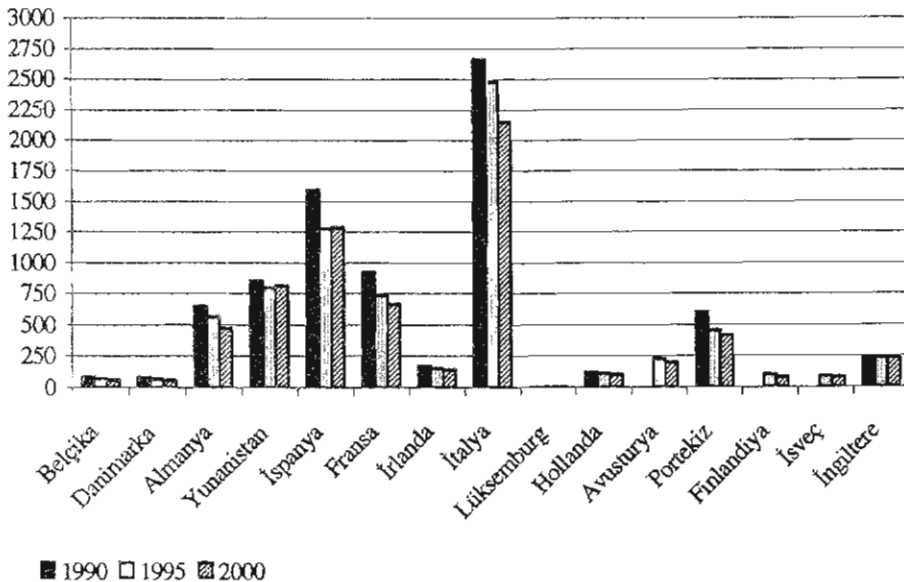
<sup>(\*)</sup>Dr. TKB Tarımsal Ekonomi Araştırma Enstitüsü

sahip verilerin oluşturulması gereği ortaya çıkmıştır. Bu amaçla uygulanmaya başlanan Tarımsal Muhasebe Veri Ağı (FADN) ilk kez 1965 tarihinde 79/65 sayılı bir düzenleme ile gündeme gelmiştir (Anonim 2002). Günümüze kadar bazı değişikliklerle uygulaması devam eden FADN'in kaynağını, topluluktaki belli bir büyüklüğü aşan ve örnekleme göre seçilmiş işletmelerden toplanan mikro ekonomik veriler oluşturmaktadır. Seçilen örnek işletmelere ait veriler muhasebe kayıtlarından alınmakta ve verilerin toplanmasında gönüllülük esasına göre çalışılmaktadır. FADN sistemi içinde tarım işletmelerinin sınıflandırması ise, işletme tiplerine ve ekonomik büyüklüğe göre yapılmaktadır. Türkiye de AB'ne tam üyelik yolunda kararlı ve istekli bir aday ülke olarak, AB'ne tam üye olduğunda bu sürece dahil olacağından, aynı terminolojiye göre oluşturulmuş ve karşılaştırılabilir bir veri toplama sistemine sahip olmalıdır. Bu nedenle AB ülkelerindeki tarımsal yapı ve işletmeler ile özellikle FADN'in metodolojisi ve yapısı üzerine yapılacak çalışmalar önem taşımaktadır.

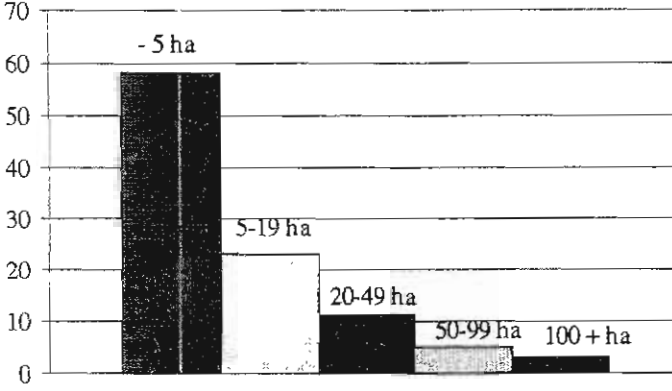
## II. AB'de Tarım İşletmelerinin Yapısal Durumu

AB içinde tarımın milli gelirdeki payı %2,3 iken, bu oran gerek üye ülkeler arasında gerekse de aday ülkelerde önemli düzeyde farklılık göstermektedir. Bu farklılıklar ülkelerin toplulukta tarımsal açıdan farklı önem düzeylerine sahip olmasına neden olmaktadır. (www.bpb.de).

Grafik 1: AB'de Tarım İşletmelerinin Sayısı (1000)



Grafik 2: Tarımsal İşletmelerin Genişliklerine Göre Dağılımı



Kaynak: Charlier, 2003.

İşletme sayıları topluluğun kuruluşundan beri üye ülkelerin sayısının sürekli artmasına karşın azalmıştır. 1966 yılında topluluğu kuran 6 ülkedeki tarım işletmesi sayısı 6,4 milyon, 1975 yılında 9 üyeli toplulukta 5,8 milyon, 1983 yılında 10 üyeli toplulukta 6,5 milyon ve 1987 yılında 12 üyeli toplulukta 8,6 milyondur. 15 üyeli AB'de 1999 / 2000 yılı yapısal anket sonuçlarına göre de 6,8 milyon tarım işletmesi bulunmaktadır. Bu işletmelerde 6,3 milyon kişi, 127 milyon hektar alanı işlemektedir. İşletme başına ortalama arazi genişliği 19 hektardır (Charlier, 2002). Topluluktaki tarım işletmelerinin önemli bir bölümü (%72) İtalya, İspanya, Yunanistan ve Fransa'da bulunmaktadır (Grafik1).

Tarımsal alanların genişliklerine göre işletmelerin dağılımına bakıldığında, %58' inin 5 hektarın altında, %23' ünün 5-19 hektar ve %3' ünün de 100 hektardan daha fazla araziye sahip olduğu görülmektedir (Grafik 2). Tarımsal yapı kuzey ve güney ülkeleri arasında farklılık göstermektedir. Yunanistan, İtalya ve Portekiz'de küçük ve orta ölçekli tarımsal işletmeler; Almanya,Fransa, İngiltere gibi kuzey ülkelerinde ise orta ve büyük ölçekli tarım işletmeleri yaygındır (zmo.org.tr). AB'de 1997-2000 yılları arasında işletmelerin ortalama arazi büyüklükleri %1,7 artarken, tarım işletmelerinin sayısı %3,1 ve EİB cinsinden tarımdaki iş hacmi de %9,8 azalmıştır (www.eu-datashop.de).

15 üyeli AB'de 13,7 milyon kişi sürekli veya düzenli olarak tarımda faaliyet göstermekte, bunların 12,2 milyonu aile işgücünden oluşmaktadır. Aile işgücününün de % 38' ini kadınlar oluşturmaktadır. Toplulukta tarımda faaliyet gösteren kişilerin ortalama yıllık işgücü birimi erkeklerde 0,42; kadınlarda 0,33'dür. Bu değer, üye tüm ülkelerde erkeklerde kadınlara göre daha yüksektir (Çizelge 1). İşletmedeki kadın işgücü genel olarak erkek aile işgücünden daha

yaşlı, part-time (%86) çalışan, işletme sahibinin eşi rolünde ve küçük bir işletmeyi sevk ve idare eden kişidir (Linares 2003).

Çizelge 1: Yıllık İşgücü Birimi (AWU)

Ülkeler	Erkek	Kadın	Ortalama
İtalya	0,33	0,25	0,30
İspanya	0,35	0,28	0,33
Avusturya	0,33	0,32	0,33
Yunanistan	0,39	0,31	0,36
İsveç	0,48	0,32	0,42
Portekiz	0,43	0,42	0,43
Almanya	0,52	0,34	0,46
Finlandiya	0,54	0,50	0,53
İngiltere	0,60	0,42	0,54
Danimarka	0,62	0,46	0,56
Fransa	0,59	0,51	0,56
İrlanda	0,69	0,52	0,65
Luxemburg	0,75	0,52	0,66
Belçika	0,71	0,58	0,66
Holanda	0,78	0,56	0,71
AB(15)	0,42	0,33	0,38

Kaynak: Linares 2003.

Topluluktaki işletmelerin %63'ünde 1 EİB' den (erkek işgücü birimi) daha az ve %25'inde ise 1-2 EİB bulunurken %12' sinde 2 veya daha fazla EİB bulunmaktadır. İşletmelerin %17' sini hayvancılık ve bitkisel üretimin bir arada yapıldığı işletmeler, %3' ünü bahçe-sebze, %36' sini meyve bahçesi, %22' sini mera (%7' si süt işletmeleri), %21' ini ihtisaslaşmış tarla bitkileri ve %1' ini ise domuz ve kanatlı hayvan yetiştiren işletmeler oluşturmaktadır. Bu işletmelerin %2' sinde ise ekolojik tarım ve %2' sinde de seracılık yapılmaktadır (Charlier, 2002).

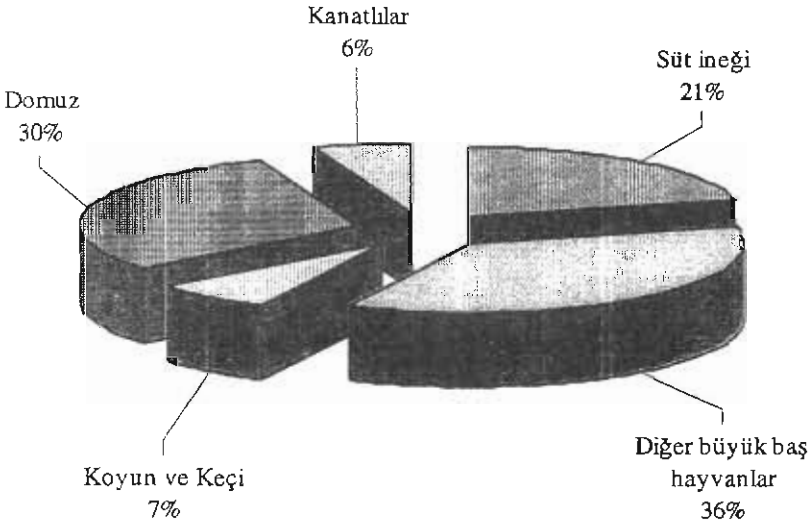
Tüm işletmelerin %3' ü tüzel kişiliğe sahip, %1' i grup işletmesi ve 96' si şahıs işletmesidir. İşletmelerin %53 ve arazinin %51' i dağlık bölgelerde dahil olmak üzere uygun olmayan bir arazi yapısına sahiptir. %96 paya sahip 6,5 milyon şahıs işletmesinin %24' ü kadınlar tarafından işletilmekte, %52' si 55 yaş üzeri, %26' si esas iş olarak bir başka gelire sahip ve %75' i ise işletmede tam gün çalışmamaktadır (Charlier, 2002).

İngiltere işletme başına ortalama 128 hektar ile en yüksek tarımsal kullanılan alana sahipken, bu ülkeyi sırası ile İsveç, Lüksemburg, Fransa, Almanya ve Danimarka takip etmektedir. Yunanistan 6 hektar ve İtalya 12 hektar ile en düşük tarımsal kullanılan alana sahiptir. AB'de tarımsal alanların

yaklaşık %45' ini kiralanılan araziler, %55' ini ise mülk araziler oluşturmaktadır. Almanya, Fransa ve Belçika'da işlenen alanların yaklaşık üçte biri mülk arazi, üçte ikisi kiralanılan araziden oluşmaktadır. Tarımsal alanların %18' inin kiralanarak işlendiği İrlanda ise AB içinde kiracılığın en az olduğu ülkedir.

Toplam büyükbaş hayvan varlığı (TBHV) olarak yine İngiltere ilk sırada yer almakta, İngiltere'yi Danimarka, Hollanda ve Belçika izlemektedir. En düşük TBHV'na sahip ülkeler ise, Yunanistan, Portekiz ve İtalya'dır . Hektara düşen büyük baş hayvan birimi (BBHB) ise; en yüksek Hollanda'da 2,4 BBHB, en düşük Portekiz'de 0,6 BBHB'dir. İnek başına süt verimi de ülkeler arasında

**Grafik 3: BBHB Olarak Hayvan Varlığının Dağılımı (%)**



farklılık göstermekte ve 7945 kg ile 3933 kg arasında değişmektedir. En yüksek süt verimi İsveç, Finlandiya, Hollanda ve Danimarka'da, en düşük verim Yunanistan'da görülmektedir (Çizelge 2).

BBHB'i olarak hayvan varlığı dağılımına bakıldığında, toplam hayvan varlığının %57' sinin büyükbaş hayvanlardan oluştuğu ve %30 ile domuz mevcudunun ikinci sırada yer aldığı görülmektedir (Grafik 3).

Çizelge 2: Tarımsal Kullanılan Alanlar ve Büyükbaş Hayvan Varlığı ( 2000 yılı)

Ülkeler	Tarımsal kullanılan alan (ha)	Kiralanan alan (ha)	Hububat alanı (ha)	Bağ alanı (ha)	Meyve bahçesi (ha)	Yemlik alan (ha)	Nadas (ha)	İşlenmeyen alan (ha)	Sebze ve çiçek (ha)	Toplam büyükbaş hayvan varlığı	Hayvan yoğ. BBHB/ha*	Süt verimi (kg/inek)
Belçika	36,85	27,54	7,47	0	0,47	21,83	0,03	0,41	0,90	104,14	2,31	5546
Danimarka	60,88	15,66	34,95	0	0,13	13,04	0,01	4,49	0,30	105,68	1,99	7044
Almanya	61,48	42,17	25,56	0,32	0,16	23,70	0,16	2,98	0,24	68,91	1,55	6403
Yunanistan	6,02	2,18	2,31	0,20	0,30	0,46	0,15	0,04	-	3,71	-	3933
İspanya	28,00	8,87	9,50	1,09	1,40	8,01	1,53	1,64	0,30	15,58	0,72	5368
Fransa	67,97	54,94	23,37	2,23	0,53	29,70	0,20	2,66	0,66	60,62	1,19	5979
İrlanda	39,72	7,19	2,39	0	0	36,56	0,01	0,27	0,01	47,29	1,25	4974
İtalya	11,76	4,21	3,85	0,62	0,52	4,13	0,15	0,23	0,20	7,14	1,36	5710
Lüksemburg	68,75	32,83	15,18	0,70	0,01	49,07	0,01	0,71	0,00	88,75	1,53	6477
Hollanda	27,50	10,76	2,19	0	0,28	16,84	0,09	0,23	-	105,27	2,41	7625
Avusturya	25,77	7,84	8,59	0,53	0,26	12,15	0,17	1,07	0,11	25,83	1,22	5499
Portekiz	13,12	3,95	1,81	0,86	0,49	4,15	4,19	0,17	0,17	5,79	0,64	5647
Finlandiya	40,95	13,10	19,82	0	0,11	13,82	0,39	3,05	0,19	25,24	1,13	7625
İsviç	70,50	27,86	27,98	0	0	30,57	0	4,82	0,48	46,00	0,93	7945
İngiltere	128,16	50,37	29,64	0	0,19	82,40	0,20	4,18	0,92	114,50	1,09	6307

Kaynak: <http://forum.europa.eu.int>

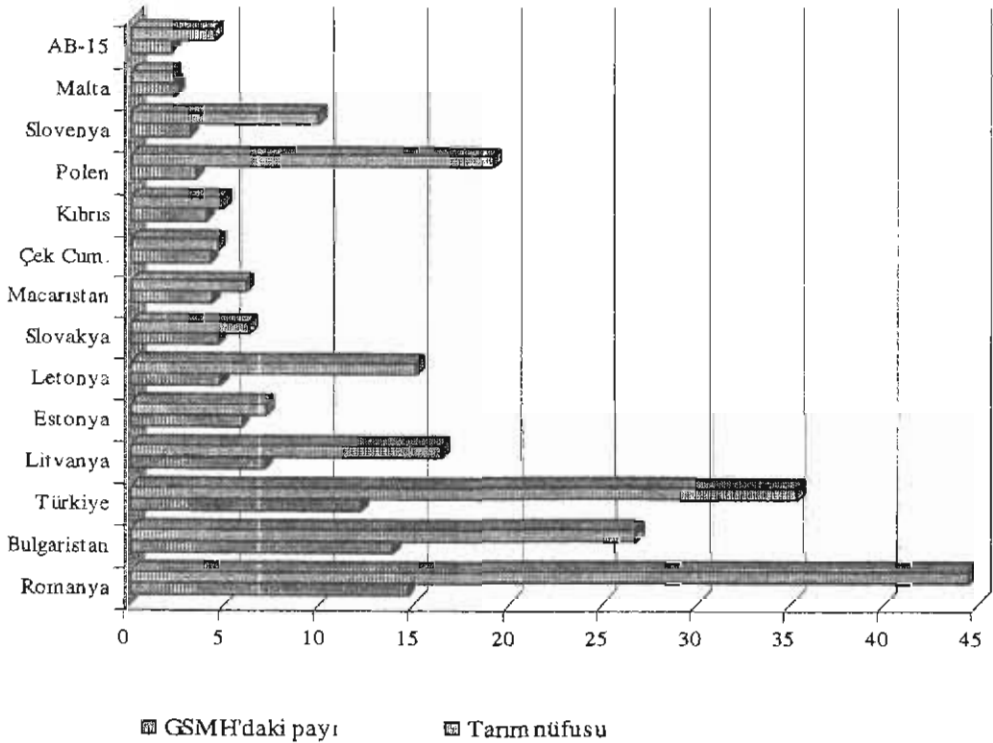
\*BBHB olarak besi daması hariç (sığır + koyun+ keçi ) / (yemlik alanlar+ nadas alanı+ ekilmeyen alanlar)

### III.A. AB'ne Aday Ülkelerde Tarımın Önemi

1 Mayıs 2004' de tarihinin beşinci genişleme sürecini yaşayacak olan AB, bu tarihten itibaren 8 Orta ve Doğu Avrupa ülkesi ile Malta ve Kıbrıs' ın tam üyeliği sonucu 25 ülkeli büyük bir topluluk olacaktır. Yeni 10 üye ülkenin topluluğa katılımı ile topluluğun nüfusu %20, yüzölçümü %23, tarım alanları %30, süt ineği mevcudu %34 ve domuz varlığı %28 artacaktır.

AB' de tarımın milli gelirdeki payı %2 iken bu oran aday ülkelerde %2,8 ile %13 arasında değişmektedir. Tarımın milli gelirdeki payının en fazla olduğu ülkeler sırası ile Romanya (%13), Bulgaristan (%12,5), Türkiye (%11,5), Litvanya (%7,1) ve Estonya' dır. (%5,4) . Tarımda istihdam ise, 15 üyeli AB' de %4,2 iken Malta dışındaki tüm aday ülkelerde AB ortalamasının üstündedir. Tarımda istihdamın en fazla olduğu ülkeler; %37,7 ile Romanya, %33,2 ile

Grafik 4: AB' de ve Aday Ülkelerde Tarımın Payı (%)

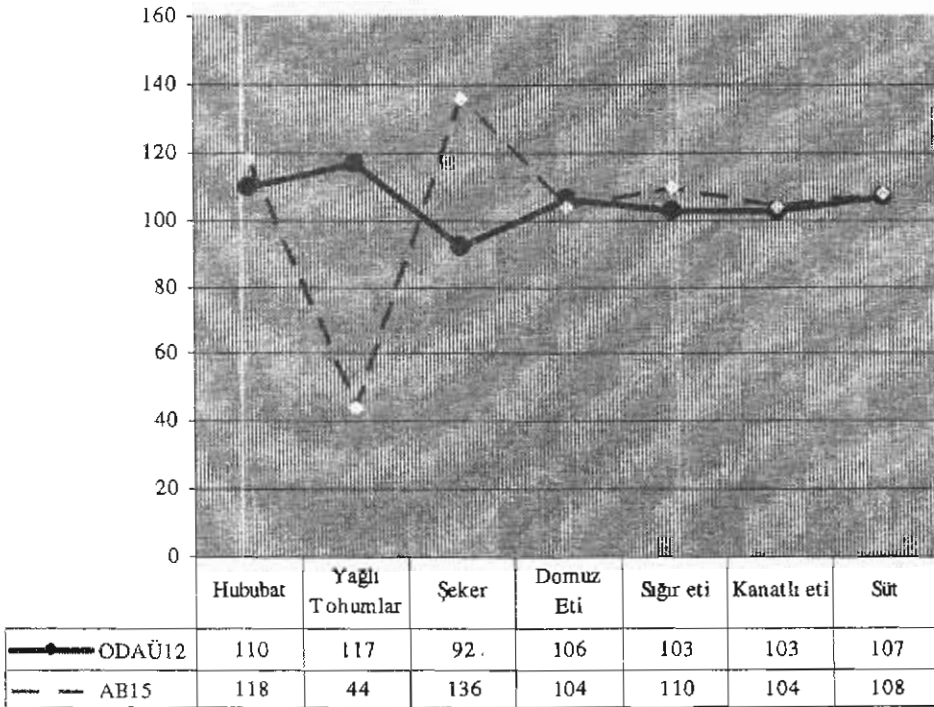


Türkiye, %19,6 ile Polonya, % 18,6 ile Litvanya, %15,3 ile Letonya ve %10,7 ile Bulgaristan' dır. Diğer aday ülkelerde tarımda istihdamın oranı ise, %2,2 ile %9,7 arasında değişmektedir. (Grafik 4).

15 üyeli toplulukta 2001 yılı verilerine göre tarımın ithalattaki oranı %5,7, ihracattaki oranı %6,2' dir. Aday ülkelerde ithalatta tarımın payının en yüksek olduğu ülkeler; Letonya (%13), Kıbrıs (%11,9), Litvanya (%9,9) ve Estonya' dır (9,6). İhracatta tarımın payının en yüksek olduğu ülkeler ise, Kıbrıs (%26,3), Türkiye (%13,2), Litvanya (%11,4) ve Bulgaristan'dır (%10,5). (www.situationsbericht.de).

Grafik 5' de bazı önemli ürünlerde AB ile topluluğa aday Orta ve Doğu Avrupa ülkelerindeki kendine yeterlilik oranları görülmektedir. Buna göre, topluluğun yağlı tohumlarda kendine yeterlilik oranı düşük, şekerde ise yüksektir. Aynı ürünlerde aday 12 Orta ve Doğu Avrupa ülkesinin şeker açığı olduğu ve yağlı tohumlarda ise fazlalık olduğu görülmektedir.

**Grafik 5: AB' de ve Aday Ülkelerde Bazı Önemli Ürünlerde Kendine Yeterlilik Oranı (2003 Yılı Tahmini)**



Kaynak : Anonim 2000a.

ODAÜ(12) : Orta ve Doğu Avrupa Ülkesi 12 Aday Ülke



Aday ülkelerde tarımın genel özellikleri ise aşağıdaki gibi özetlenebilir (www.situationsbericht.de);

- Tarım, ekonomik ve sosyal olarak büyük önem taşımaktadır,
- Aday 10 ülkenin tarımsal geliri 15 üyeli topluluğun yaklaşık %8'i kadardır,
- Aday ülkelerde hektara düşen tarımsal işgücü AB'nin iki katıdır,
- Sosyal güvenlik sistemi ülkelere göre değişmekle birlikte kısmen mevcuttur,
- AB ile verim farklılığı büyüktür,
- Teşebbüs ve işletme yapıları birbirinden oldukça farklıdır,
- Aday ülkelerin AB'ne girişiyle birlikte zirai üretimleri toplam olarak çok az değişecektir.

Tarım sektörleri arasındaki farklılıklar ise OTP'nin pazar ve fiyat mekanizmalarının üye ülkelerde aynı etkiyi yapmamasına neden olmaktadır. Bu nedenle yapısal politikalarla bölgeler arası gelişme düzeyi farklılıklarının giderilmesi topluluğun öncelikli politikasıdır. OTP uygulamalarının desteklenmesinde temel kaynak olan FEOGA (Tarımsal Yönlendirme ve Garanti Fonu) bütçesinin %10'u ise tarım sektöründe yapısal politikalara ilişkin önlemler ve kırsal kalkınma tedbirlerinin bir kısmı için kullanılmaktadır (www.deltur.cec.eu.int).

### **III. Tarımsal Muhasebe Veri Ağı**

Toplulukta tarımsal işletmelerin sınıflandırılmasında standart brüt kar baz alınmaktadır. Standart brüt kar (SBK), işletme tiplerinin ve ekonomik işletme büyüklüğünün belirlenmesi için kullanılmakta ve ekonomik işletme büyüklüğü Avrupa Büyüklük Birimi (ESU-Europa Size Unit) ile ifade edilmektedir (Reisch ve Knecht 1995, www.europa.eu.int). SBK'nın belirlenmesinde ise gayri safi üretim değeri ve üretim dalına ilişkin özel değişen masraflardan hareket edilmekte olup, toplulukta 90 farklı ürün için bölgelere göre hesaplanma yapılmakta ve 2 yılda bir hesaplamalar güncelleştirilmektedir. Ayrıca, hava koşullarındaki değişiklikler ve diğer nedenlerle üretim ve masraflarda meydana gelecek dalgalanmaları bertaraf etmek için de 3 yıllık ortalama değerlerden hareketle hesaplamalar yapılmaktadır. SBK'lar hesaplandıktan sonra da işletmenin toplam standart brüt karının sabit bir ECU değerine bölünmesi ile işletmelerin ekonomik büyüklükleri (ESU) bulunmaktadır.(www.europa.eu.int, Gündoğmuş 2000) İşletme sınıflarına göre elde edilen sonuçlarının değerlendirilmesi ;

- tarımsal işletme gruplarının karşılaştırılması,
- üye ülkelerin işletmelerinin karşılaştırılması,
- bölgelerin karşılaştırılması,

- zamanla ortaya çıkan değişikliklerin karşılaştırılması ve AB'deki tarımsal işletmelerin durumlarının ortaya konması amacı ile yapılmaktadır (Anonim 2000).

İşletmecinin ana faaliyet alanı olan ve ailesinin geçimine imkan sağlayan bir geliri temin eden asgari bir büyüklüğü (eşik değeri) aşan işletmeler ana faaliyet işletmeleri olarak tanımlanmakta ve bu işletmeler FADN'in ana popülasyonu oluşturmaktadır. Topluluktaki farklı işletme yapıları nedeni ile her üye ülke ayrı bir eşik değere (ESU) sahiptir. Örneğin bu değer, en yüksek Belçika'da 12 ESU iken, en düşük değere sahip Portekiz'de 1ESU'dur. 15 üyeli toplulukta yaklaşık 4 milyon tarım işletmesi ana popülasyonu ve bu işletmelerden örnekleme yolu ile seçilen yaklaşık 65 000 tarım işletmesi ise FADN'in kapsamını oluşturmaktadır. Her örnek işletmeden toplanan veriler yaklaşık 1000 değişkenden oluşmakta ve bu veriler ülkelerin irtibat büroları aracılığı ile toplanmaktadır. Anket formlarında yer alan değişkenler ise şunlardır ( www.europa.eu.int);

- fiziki ve yapısal veriler, örneğin; ekim alanları, hayvan mevcudu, işgücü vb,
- ekonomik veriler, örneğin; bitkisel üretim değeri, stok, alım-satım, üretim masrafları, borçlar, üretim kotası ve yardımlar, OTP tedbirlerinin kullanılmasıyla bağlantılı diğer benzeri unsurlar.

FADN'in ana popülasyonunu oluşturan tüm işletmeler işletme tiplerine ve ekonomik işletme büyüklüklerine göre sınıflandırılmaktadır. İşletme tiplerine göre sınıflandırma, genel sınıflandırma, temel sınıflandırma, özel sınıflandırma ve özel işletmelerin alt sınıflandırılması olmak üzere dört aşamada yapılmaktadır. Genel işletme sınıflaması, ihtisaslaşmış tarla bitkileri, ihtisaslaşmış bahçe bitkileri, ihtisaslaşmış meyve yetiştiren işletmeler, mera hayvancılığı, ihtisaslaşmış hayvancılık işletmeleri, karışık bitkisel üretim, karışık hayvan yetiştiren işletmeler, hayvansal ve bitkisel üretimin birlikte yapıldığı karışık işletmeler, sınıflandırılmayan işletmeler olmak üzere 9 işletme tipine ayrılmıştır (www.europa.eu.int). Bir tarım işletmesinin işletme tipi, işletmedeki farklı üretim faaliyetlerinin işletmenin toplam SBK'na nispi katkısına göre bulunmaktadır (Gündoğmuş 2000). Örneğin bir işletmenin ihtisaslaşmış tahıl işletmesi olarak adlandırılabilmesi için işletmenin toplam SBK'nın en az 2/3 'ünü tahılın oluşturması gerekmektedir (www.europa.eu.int). Ancak, karışık işletmeler (hayvancılık+bitkisel üretim) veya herhangi bir alanda ihtisaslaşmamış işletmelerde bu oran daha az olmaktadır (www.eu-datashop.de).

Avrupa Büyüklük Birimi'ne (ESU) göre işletme büyüklüklerinin belirlenmesi için ;

- 1- Tarımsal işletmede mevcut üretim dallarının tespit edilmesi,
- 2- Her bir üretim dalının kapsamının belirlenmesi (hektar veya hayvan sayısı),

3- İşletmenin standart brüt karını belirleyebilmek için her bir üretim faaliyeti miktarının uygun standart brüt karla çarpılması,

4-Her bir üretim faaliyeti için hesaplanan brüt karların toplanması sonucu işletmenin toplam standart brüt karının bulunması (tarım işletmesinin toplam üretimi için standart brüt kar),

5-İşletmenin toplam brüt karının ESU'a (1ESU =1200 ECU) bölünmesi ile ekonomik işletme büyüklüğünün belirlenmesi gerekmektedir (www.europa.eu.int).

Avrupa büyüklük birimine göre işletme büyüklükleri altı ana grupta toplanmaktadır. Buna göre; 4 ESU'den daha küçük işletmeler çok küçük işletmeler, 100 ESU'den daha büyük işletmeler ise çok büyük işletmeler olarak tanımlanmaktadır (Çizelge 3).

Toplulukta 2000 yılı verilerine göre en yüksek ortalama ESU'ye sahip ülkeler 121,7 ESU ile Hollanda ve 86,3 ESU ile İngiltere'dir. En düşük ESU'ye sahip ülkeler ise 7,8 ESU ile Portekiz ve 9,1 ESU ile Yunanistan'dır.

Çizelge 3: Ekonomik Büyüklük Sınıfları

Gruplar	Sınırlar (ESU)
Çok küçük	< 4 ESU
Küçük	4 - < 8 ESU
Ortalamanın altında	8 - < 16 ESU
Ortalamanın üstünde	16 - < 40 ESU
Büyük	40 - < 100 ESU
Çok büyük	> = 100 ESU

Çizelge 4'de AB'ne üye tüm ülkelerin ESU'ya göre büyüklükleri görülmektedir. Buna göre, Yunanistan, İspanya, İrlanda, İtalya, Avusturya, Portekiz ve Finlandiya dışındaki tüm ülkeler 40 ESU'dan daha büyük bir değere sahiptir. Buradan 15 üyeli topluluktaki ülkelere 8'inin büyük işletmelere, 5 ülkenin ortalamanın üstünde işletmelere, Yunanistan'ın 9,1 ESU ile ortalamanın altında işletmelere sahip olduğu ve Portekiz tarım işletmelerinin de küçük işletme olduğu görülmektedir.

Çizelge 4: AB Ülkelerinde İşletme Tiplerine Göre Ekonomik Büyüklükler (ESU)

İşletme Tipi	Belç.	Dan.	Alm.	Yun.	İsp.	Fran.	İri.	İtal.	Lux.	Hol.	Avst.	Port.	Flnt.	İsv.	İng.	AB(15)
Genel	79,7	83,8	68,9	9,1	17,3	69,5	22,8	17,2	54,7	121,7	23,0	7,8	38,1	50,0	86,3	31,5
Tarla Bâkileri	70,6	41,1	93,4	10,2	21,7	74,1	40,2	15,2	-	108,4	28,5	6,4	24,4	33,4	138,4	30,8
Balgçılık	86,4	269,5	155,4	14,2	18,9	103,2	-	41,8	-	203,8	-	15,6	69,8	-	126,2	66,2
Balgçılık	-	-	49,5	8,2	13,6	96,0	-	12,8	44,8	-	22,2	6,4	-	-	-	35,7
Çok yıllık biki yetis. İşletim.	110,1	103,4	87,8	7,5	12,5	95,4	-	11,0	-	79,8	27,1	6,3	-	-	102,8	12,3
Süt hayvancılığı	69,5	106,3	46,1	10,9	15,1	54,8	47,2	56,8	59,5	114,9	17,7	21,6	43,8	79,9	99,5	53,7
Meraya dayalı hayvancılık	64,8	-	38,2	10,7	14,5	39,6	13,2	16,7	47,9	57,5	18,7	7,9	26,3	20,2	30,5	22,5
Tahilla beslenen hayvan yetis. işlet.*	99,0	206,5	75,2	-	53,5	87,6	-	75,5	-	131,6	38,7	102,5	63,3	80,2	117,5	86,6
Karışık tarımsal üretim yapan işletmeler (tarla ve hayvancılık)	91,8	99,0	69,9	10,5	26,8	79,2	45,0	27,4	59,1	105,6	26,9	5,5	34,3	42,3	103,1	46,8

Kaynak: <http://forum.europa.eu.int>

\* domuz ve kimes hayvanları

#### IV. Sonuç

Genişleme sürecindeki AB, bütünleşmiş bir Avrupa yaratma ve üye ülkelerin tek başlarına sahip oldukları ekonomik ve siyasi güçlerini beraberce ortak çıkarları doğrultusunda artırma hedefinde sürekli bir yenilenme ve değişim içinde yaşamaktadır. AB'nin temellerinin atıldığı zamandan günümüze kadar yaşanan süreç içinde tarım da bu değişim ve bütünleşme politikalarından payına düşeni almıştır. 1970'li yıllar toplulukta tarımsal yapının iyileştirilmesi için yaşlı çiftlerin tarımdan çekilmesi, genç nüfusun çiftçiliğe özendirilmesi, dağlık yörelerde çiftçiliğin sürdürülmesi, ürün fazlalığı görülen alanlarda gerekli düzenlemelerin yapılması ve açlık çeken ülkelere besin yardımı yoluyla ürün fazlalıklarının azaltılması çabalarının başladığı yıllar olmuştur (Eraktan 1996). Bu çabalar halen devam etmekle birlikte, gelecekte büyük işletmelere yapılan doğrudan ödemelerin azaltılması ile daha fazla kaynağın kırsal alanın gelişimi için kullanılması, Avrupa tarımını rekabet edebilir ve pazara yön verebilir hale getirerek ve çiftçilere belirli bir geliri sağlayarak çevre, gıda güvenliği ve hayvan sağlığı konularına daha fazla ağırlık verilmesi, sürdürülebilir bir tarım için AB Tarım Politikası'nın temel yapı taşları olarak önemli görülmektedir.

Toplulukta tarım politikalarının sağlıklı olarak belirlenebilmesi ve zaman içinde meydana gelen değişikliklerin izlenebilmesi ise ancak, işletmelerin ekonomik yapılarını ortaya koyacak güvenilir ve periyodik verilerin elde edilmesine bağlıdır. Bu verilerin elde edilmesinde ise topluluğun Tarımsal Yapı Araştırmaları ve FADN temel veri kaynakları olarak önemlidir.

#### Kaynaklar

- Anonim, 2000. Tarımsal İşletmeciliğin Temelleri Ders Notu – Basılmamış – (Grundlage der landwirtschaft-lichen Betriebslehre).
- Anonim, 2000a, Auswirkungen der EU-Osterweiterung auf den Agrarsektor, Bayerische Landesanstalt für Betriebswirtschaft und Agrarstruktur, Studie im Auftrag des Bayerischen Staatsministeriums für Ernährung, Landwirtschaft und Forsten, April 2000.
- Anonim, 2002. Gemeinschaftsausschuss des INLB – Definition der Variablen in der INLB – Standartergebnissen, AGRİ.G.3 Analyse der Lage der landwirtschaftlichen Betriebe, Brüssel.
- Charlier, H., 2002. Struktur der landwirtschaftlichen Betriebe in der EU – Wichtigste Ergebnisse der Gemeinschaftserhebung 1999-2000, Statistik kurz gefasst, Landwirtschaft und Fischerei, Thema 5- 22/2002, Eurostat.
- Charlier, H., 2003. Struktur der landwirtschaftlichen Betriebe in der EU – Wichtigste Ergebnisse der Gemeinschaftserhebung 1999-2000 rev.1, Statistik kurz gefasst, Landwirtschaft und Fischerei, Thema 5- 16/2003, Eurostat.

- Eraktan,G., 1996. OTP ve Tarımsal Alanda Türkiye-AB İlişkileri, Yeni Dünya Düzeni ve Türkiye Tarımı, Tarım Haftası'96 Sempozyumu, 8-9 Ocak 1996, Ankara.
- Gündoğmuş, E.,2000. Tarım İşletmelerinin Avrupa Birliği Sistemine Göre Sınıflandırılması: Konya İli İhtisaslaşmış Tahıl İşletmeleri Örneği, TZOB Yayınları, Ankara.
- Linares, D., 2003. Frauen und Maenner in der Landwirtschaft – Ein statistischer Blick auf die Familienarbeitskraefte - Statistik kurz gefasst, Landwirtschaft und Fischerei, Thema 5- 4/2003, Eurostat.
- Reisch, E., Knecht, G., 1995. Landwirtschaftliches Lehrbuch Betriebslehre, 7.völlig neubearbeitete Auflage, Verlag Eugen Ulmer, Germany.
- [www.europa.eu.int](http://www.europa.eu.int)
- [www.situationsbericht.de](http://www.situationsbericht.de)
- [www.eu.datashop.de](http://www.eu.datashop.de)
- [www.bpb.de](http://www.bpb.de)
- [www.zmo.org.tr/etkinlikler/abgst03](http://www.zmo.org.tr/etkinlikler/abgst03). Avrupa Birliğinde Kırsal Kalkınma Politikaları ve Değişim Eğilimleri.
- [www.deltur.cec.eu.int](http://www.deltur.cec.eu.int) Avrupa Birliği Tarım Politikası, “Avrupa’da Yenilenme ve Türkiye’ye Etkisi”, Avrupa Komisyonu Türkiye Temsilciliği.