

## Kurtuluş Caddesi'nin Kentsel Bellek Bağlamında Zihin Haritaları Üzerinden Analizi

Özlem BÜYÜKTAŞ<sup>1\*</sup>, Ayşen ÇELEN ÖZTÜRK<sup>2</sup>

### Öz

Anıları hatırlama sürecinde bellek, kodlama, bilgi depolama ve bu bilgiyi yeniden kullanma gibi çeşitli aşamalardan geçmektedir. Bu aşamalarda, birey; cadde, sokak, bina gibi referans noktalarına ihtiyaç duymaktadır. Bu referans noktaları aracılığıyla kentsel bellek mekanları oluşmakta ve bu mekanlar sayesinde anılar, geçmişten günümüze taşınmaktadır. Anıların geleceğe taşınma sürecinde önemli bir görevi üstlenen kentsel bellek mekanlarının tespiti için çeşitli yöntemler bulunmaktadır. Bu yöntemlerden birisi ise zihin haritası elde etme yöntemidir. Kenti deneyimleyen kişilerden elde edilen zihin haritaları sayesinde kentsel imgenin sistematik bir incelemesi yapılabilmektedir. Birey, belleğinde yer alan mekânsal biçimlerin temsilini renkler, simgeler ve şekillerle kâğıda aktararak grafiksel bir anlatım ortaya çıkarmaktadır. Bu çalışmada, Antakya'nın tarihi izlerini taşıyan Kurtuluş Caddesi'nin kentsel bellek öğeleri, farklı yaş, cinsiyet ve meslek gruplarındaki bireylerden elde edilen zihin haritalarının analizleri ile tespit edilmeye çalışılmıştır. Kurtuluş Caddesi ve yakın çevresinin çizildiği zihin haritalarında Affan Kahvesi, Habibi Neccar Cami gibi mekanların kentsel belleği oluşturduğu görülmüştür. Çalışmanın yapıldığı süreçte meydana gelen deprem sonucunda kent ağır bir hasar almıştır. Alınan hasarın ilerleyen süreçlerde onarılması için gerekli çalışmalar yapılacaktır. Yapılacak olan çalışmalarda kentsel bellek mekanlarının kent ve kentliye yeniden kazandırılması oldukça önemlidir. Bu noktada, bu çalışma kentsel bellek mekanlarının tespit edilmesinde yapılacak olan çalışmalara yardımcı olacağı düşünülmektedir.

**Anahtar Kelimeler:** Antakya, Kurtuluş Caddesi, Kentsel Bellek, Zihin Haritalama

## Evaluation of Kurtuluş Street in the Context of Urban Memory Through Cognitive Maps

### Abstract

In the process of recalling memories, the memory undergoes various stages such as encoding, storing of information, and the retrieval of this information for reuse. In these stages, the individual requires reference points, such as streets, avenues, and buildings. Through these reference points, urban memory spaces are created, and through these spaces, memories are transported from the past to the present. Various methods exist for identifying urban memory spaces that play a significant role in the process of carrying

<sup>1</sup> Adana Alparslan Türkeş Bilim ve Teknoloji Üniversitesi, Mimarlık ve Tasarım Fakültesi, Mimarlık Bölümü, Adana, Türkiye. (ORCID NO: 0000-0002-4094-9603)

\*İlgili Yazar/Corresponding author: obuyuktas@atu.edu.tr

<sup>2</sup> Eskişehir Osmangazi Üniversitesi, Mühendislik ve Mimarlık Fakültesi, Mimarlık Bölümü, Eskişehir, Türkiye. (ORCID NO: 0000-0002-1821-2402)

İlgili Araştırma T.C. Adana Alparslan Türkeş Bilim ve Teknoloji Üniversitesi Bilimsel Araştırma ve Yayın Etiği Kurulu 27.10.2022 tarihli 09/02 sayılı karar izni ile yapılmıştır.

memories into the future. One such method is obtaining mental maps. Through mental maps gathered from individuals who experience the city, a systematic examination of the urban image can be conducted through mental maps gathered from individuals who experience the city. In this study, the urban memory elements of Antakya's Kurtuluş Avenue, which bears the historical traces of the city, have been identified through the analysis of mental maps obtained from individuals of different ages, genders, and professional groups. The mental maps featuring Kurtuluş Avenue and its immediate surroundings have revealed that locations such as Affan Coffeehouse and Habibi Neccar Mosque constitute the urban memory. During the course of this study, the city sustained severe damage due to an earthquake. There will be necessary efforts to repair this damage in future processes. In these forthcoming efforts, restoring the urban memory spaces to the city and its inhabitants is of great significance. At this point, this study is considered to aid in identifying urban memory spaces.

**Keyword:** Antakya, Kurtuluş Street, Urban Memory, Cognitive Mapping

## 1. Giriş

Kent; bireyler tarafından algılanabilen, yapısal özellikleri bir yaratıcı tarafından sürekli olarak değişebilen bir ürün olarak tanımlanmaktadır (Lynch, 2010, s. 2). Buradan da anlaşılacağı üzere kentin yapısını, bireyler oluşturmaktadır. Kent, bireyler tarafından inşa edilmiş ve zamanın izlerini taşıyan maddi bir kentsel artifaktır. Kent içerisinde var olan eski artifaktların korunmasıyla ve bu artifaktlara yenilerinin eklenmesiyle kolektif bellek oluşmaktadır. Böylece kolektif bellek, kentin kendisi; diğer bir deyişle kentte var olan peyzaj, bina, donatı gibi öğelerin bütünü olarak karşımıza çıkmaktadır (Rossi, 2006, s. 125).

Kolektif bellek, Nora (2006, s. 19)'ya göre gruplar tarafından üretilen yaşamın kendisi olarak tanımlanmaktadır. Halbwachs, kişisel hatıraların sosyal grupların etkileşimi ve iletişimi sayesinde ortaya çıkacağını ifade etmektedir. Bundan dolayı Halbwachs, ne kadar çok grup varsa o kadar çok kolektif belleğin ortaya çıkacağını söylemektedir (Assmann, 2015, s. 44-45 ve Nora, 2006, s. 19). Hatıraların, kendilerine has bir biçimde bellekte yer etmesi, belleğin bireysel olarak işlev gördüğünü göstermektedir. Fakat, hatıraların toplumsal ve kültürel niteliğe sahip olmasından dolayı bellek, kolektif olarak işlev görmektedir.

Bellek, hatırlama sürecinde kodlama, bilgi depolama ve bu bilgiyi yeniden bulup getirme görevini üstlenir. Bu görevin her aşamasında psikolojik, toplumsal ve tarihi etkiler söz konusudur (Schudson, 2007, s. 179-199). Kolektif bellek, üstlenmiş olduğu görev için mekânsal işaretlere ihtiyaç duymaktadır. Hatırlama sürecinde, mekânsal izlerin bulunmaması durumunda bireylerin belleğinde herhangi bir depolama eylemi meydana gelmemektedir (Halbwachs, s. 2019, 174). Mekânsal izler, bir cadde, sokak olabileceği gibi mekanlar içerisinde yer alan donatı, doğal bir öge gibi unsurlar da olabilir. Birey, mekânsal izleri hatıralara bağlayarak, hatırlama eylemini gerçekleştirir. Kentsel bellek kavramının, hatırlama eyleminde mekânsal izlerin veya referans noktalarının ihtiyacından dolayı ortaya çıktığını söylemek mümkündür (Büyüktaş, 2022, s. 12-14). Nora (2006, s. 9-16), kentsel bellek ögesi olarak hafıza mekanlarının sadece anıtlardan ya da kutsal özelliklere sahip mekanlardan oluşmayacağını; bireylerin belleğinde yer etmiş herhangi bir mekânın ya da sembolik bir anlamın uç örneği gibi görünen saygı duruşunun bile kentsel bellek ögesi olabileceğini de ifade etmiştir.

Kent değişen dönüşen bir yapıya sahip olmasından dolayı tarihsel süreç içerisinde birtakım değişiklikler yaşamaktadır. Kentte, değişimler meydana gelse de kentsel bellek

ögeleri anılarda yer almakta ve anılar sayesinde geçmişten günümüze taşınmaktadır. Geçmişten günümüze taşınma sürecinde yeniden üretilen anılar için bireyin başvurduğu kentsel bellek mekanlarında birtakım kopukluklar meydana gelebilir. Bu kopukluk, anıların belirsizleşmesine ve zaman içerisinde yok olmasına neden olmaktadır. Kentsel bellek ögelerinin doğru bir şekilde korunmaması, yeni yapılanın eskiye zarar vermesi gibi sebeplerden dolayı bireyin kentle kurduğu ilişki olumsuz etkilenmektedir (Büyüktaş, 2022, s. 12-14). Rossi (2016, s. 3-4 ve s. 126), bu olumsuz sonuçları hem bireyin hem de kolektif belleğin yaşamış olduğu bir keder ve zorluk olarak tanımlamaktadır. Bu tanım, kolektif belleğin toplumun yaşadığı yerle ilgili tarihinin, kent yapısının önemini, bireyselliğin ve bu bireyselliğin biçimi olan mimarının kavranmasını sağlayan bir unsur olarak ele almasından kaynaklandığını söylemek mümkündür.

Lynch, kentlerin tanımlanmasını sağlayan ögeleri; sınırlar, bölgeler, işaret ögeleri, yollar, düğüm noktaları olarak tanımlamıştır (Lynch, 2010, s. 52). Kenti tanımlayan bu beş öge zaman içerisinde değişime uğrayabilir. Meydana gelen değişimler ile kenti tanımlayan beş öge yeniden yorumlandığında, bireylerin kullandığı yollar, toplanma ve dağılma noktası olan düğüm noktası, kentin anlamı kazanmasını sağlayan işaret ögeleri, kentsel bellek ögelerinin de çeşitlilik kazandığı görülmektedir (Boz ve Koramaz, 2018, s. 1056-1057).

Kentin dokusu, mimarisi, kamusal alanları, kentsel donatıları gibi fragmanları, bireylerin kente dair algılarını oluşturmaktadır. Bu noktada birey, kentsel belleği sadece beş duyuya ilişkin olarak değil, aynı zamanda anılar ve anlamlarla da ilişkilendirmektedir (Öztürk, 2016, s. 858). Rossi (2006, s. 2), kent ile bellek arasındaki ilişkiyi kentin zaman içinde büyüyerek, bir bilinç ve hafıza edinerek, özgül bir biçim kazanması ile açıklamaktadır. Boyer ise, bu ilişkiyi kamusal alanlar üzerinden ele almıştır. Kamusal alanların, kolektif bellek için belirleyici bir unsur olduğunu; hatırlama ve unutma eylemlerinin yapıllı çevre ile doğrudan ilişkili olduğunu aktarmaktadır. Bundan dolayı, bellekte yer alan kentsel ögelerin kaybolması durumunda bireyin belleğinde kesinti yaşayacağını belirtmiştir (Mutlu ve Kaya, 2020, s. 893-894). Bireyin belleğinde yaşayacağı kesintiler sadece geçmiş değil, bugün ve geleceği de etkilemektedir. Çünkü bellek, sadece geçmişten yeniden kurgulamaz; aynı zamanda şimdi ve geleceğin deneyimlerini de organize eder (Assmann, 2015, s. 50).

Kamusal mekânlar, geçmiş, bugün ve gelecek arasında bağ kuran ve kurulan bağ içerisinde referans noktalarını barındıran bir kentsel ögedir. Bundan dolayı, kamusal mekânlar, kentler için kimlik kurucu noktası olmasının yanında toplumun kolektif belleğin üretildiği ve kentlilik bilincini yansıtan özgün yaşamlar olarak karşımıza çıkmaktadır (Çalak, 2012, s. 36). Madanipour (2010, s. 1-15), kamusal mekânları sokak, cadde, meydan gibi kentsel hayatının meydana geldiği alanlar olarak tanımlamaktadır. Caddeler, sokaklar kamusal bir mekân olarak toplumsal hayatın devam etmesine, bireylerin bir arada bulunmasına, belleğin şekillenmesine yardımcı olan bir araç olarak karşımıza çıkmaktadır. Her kentin, kendine özel kolektif belleği ve bu belleğin şekil aldığı kamusal mekanları bulunmaktadır. (Kır, 2016, s. 21-27).

Görüldüğü üzere, kolektif bellek bireylerin bir araya gelmesi sonucunda oluşan toplumsal bir durumdur. Kolektif belleğin oluşması için bireyler çevresindeki referans noktalarına, mekânsal izlere ihtiyaç duyar. Bu noktada bir kentin doğru, sağlıklı bir şekilde gelişim göstermesi için kentsel bellek ögelerinin iyi analiz edilerek korunması ve geleceğe taşınması gerekmektedir. Bireylerin çevresel algılarının ve kentsel bellek ögelerinin tespit edilmesinde zihin haritaları başvurulan bir yöntem olarak karşımıza çıkmaktadır (Öztürk, 2016, s. 859).

## 2. Yöntem

Aynı yer hakkında, farklı bireylerin sahip oldukları, farklı algıların öneminin giderek artmasıyla, 1960 ve 1970'li yıllarda zihin haritaları ile ilgili çalışmalar odak noktası olmuştur (Taş, 2003, s. 2). Bu çalışmalarında birisi Kevin Lynch'in yapmış olduğu çalışmadır. Lynch (2010); Boston, Jersey City, Los Angeles kentlerinin kent imgesini belirlemek için zihin haritaları yöntemini kullanmıştır. Bu kentleri deneyimleyen kişilerden zihin haritaları elde ederek, çevresel imgenin sistematik incelemesini yapmıştır. Lynch, bu çalışmasında daha çok yapılı çevreye odaklanmıştır. Yapılı çevrenin kent imgesine ait öğelerini beş başlık altında toplayarak, haritaların analizlerini gerçekleştirmiştir.

Zihin haritaları, kentsel bellek öğelerinin tespiti için kullanılan yöntemlerden birisidir. Bireyler, yaşadıkları kentin bazı bölgelerini belirli zaman aralıklarında deneyimlemiştir. Deneyim sonucunda bireyde oluşan imge, hatıra ve anlamlarla yüklüdür (Lynch, 2016, s. 1). Zihin haritası literatürde, herhangi bir zihinsel temsil, öğrenilmiş, deneyimlenmiş yani belleğe kodlanmış bir dizi coğrafi konum olarak adlandırılmaktadır (Lloyd, 2000, s. 517-518). Bireylerin, çevresini algılamasında kullanılan zihin haritası, mekân hakkında bilgi elde etme, kodlama, depolama gibi çeşitli aşamalardan geçen bir süreçtir. Bu haritalar, mekân-birey ve mekân-mekân ilişkilerini çözümlenmede önemli bir role sahiptir. Haritalarda işaretlenen alanlarda/öğelerde önemli olan tekrarlanma sayısıdır. Kent veya birey için varlığını koruyabilen ve bellekte sürekliliği olan mekanlar oldukça önemlidir (Mutlu ve Kaya, 2019, s. 48).

Bireyin belleğinde yer alan mekânsal biçimlerin bir temsili olan zihin haritalarında bireyin mekâna dair öznel görüntüsü, bireylerin mekânsal tercihleri ve bu mekanlara yönelik tutumları da yer almaktadır (Goodall, 1987, s. 299). Bundan dolayı zihin haritaları, kişisel bir ürün olarak karşımıza çıkmaktadır. Her birey bu haritaları kendi zihninde yapılandırarak, ortaya çıkan bilgileri kâğıt üzerine aktarır. Aktarılan anahtar kelimeler ve imgeler; renkler, resimler, simgeler ve şekillerle desteklenerek grafiksel bir anlatım ortaya çıkmaktadır (Öztürk, 2016, s. 865).

Bu çalışmada, Antakya'nın tarihi izlerini taşıyan Kurtuluş Caddesi'nin günümüzdeki kentsel bellek öğeleri farklı yaş, cinsiyet ve meslek gruplarındaki bireylerden elde edilen zihin haritalarının analizleri ile tespit edilmeye çalışılmıştır. Tespit edilen kentsel bellek öğelerinin, geleceğe taşınması ve korunması caddenin sahip olduğu hem bellek hem de imgesel özellikleri açısından oldukça önemlidir. Çalışmanın ilk aşamasında, Kurtuluş Caddesi'nin bireylerin belleğindeki yerini belirlemek amacıyla caddenin tarihsel gelişim süreci ele alınmıştır. Bu bağlamda, caddenin tarihsel süreçteki gelişimi, inşa edilen mekânlar ve günümüze ulaşan mekânlar detaylı bir şekilde incelenmeye çalışılmıştır. İkinci aşamada ise sosyal, tarihi ve kültürel açıdan anılara ve haberlere ulaşma çabası gösterilmiştir. Bu noktada, çeşitli kaynaklar, Kurtuluş Caddesi ve yakın çevresinin sosyal, tarihi ve kültürel açıdan kullanıcılar açısından ele alınmasına yardımcı olmuştur (Mertcan, 2017; Duman; 2017; Ovalı, 2017; Tekin 1993; Gündüz ve Reyhanlıoğlu, 2018 ve URL-1). Üçüncü aşamada ise Kurtuluş Caddesi'ni deneyimleyen bireylerden zihin haritası elde ederek; bir önceki aşamalarda elde edilen bilgiler doğrultusunda zihin haritası analizleri yapılmıştır. Zihin haritalarının oluşturulması için katılımcılara demografik özelliklerin ve Kurtuluş Caddesi hakkında sorular aktarılmıştır. Katılımcılar, bu sorulara bağlı olarak A4 ya da A3 kâğıt formatına renkli kalemlerle, zihinlerinde yer alan Kurtuluş Caddesi'ni aktarmışlardır (Tablo 1).

Tablo 1. Zihin Haritalarının Oluşturulması İçin Aktarılan Sorular

1- Demografik Analiz	2-Kurtuluş Caddesi'nin Zihin Haritası
Ad- Soyad:	<b>Soru 1:</b> Kurtuluş Caddesi'nde gündelik hayatta kullandığınız mekanlar nelerdir?
Yaş:	<b>Soru 2:</b> Kurtuluş Caddesi'ni tanımlayacak öğeler, yapılar, bellek elemanları (park, restoran, ofis vb.) nelerdir? <b>Soru 3:</b> Kurtuluş Caddesi'ni ne kadar sıklıkla kullanırsınız?
Cinsiyet:	<b>Anlatım Şekli:</b> Geometrik şekil (üçgen, kare, daire vb.) grafiksel anlatım ya da silüet çizimleri ile haritanın oluşturulması (A3-A4 kâğıt, yatay tutulmalı ve isim arka sayfaya yazılmalıdır. Renkli kalemler kullanılabilir, çizim okunaklı olmalıdır.)

Elde edilen haritalarda, kullanıcıların aktardığı mekanlar Tablo 5'te yer aldığı gibi çizilme sıklığına ve Lynch'in belirlemiş olduğu kategoriye göre şematize edilmiştir. Bu sayede, bellek mekânı olma potansiyeli olma mekânlar ortaya çıkarılarak, bireyler için önemli olan bellek mekânları belirlenmeye, bireylerin algısındaki Kurtuluş Caddesi tespit edilmeye çalışılmıştır. Bu çalışmanın, 2023 yılında meydana gelen Kahramanmaraş merkezli deprem sonucunda ağır hasar alan Antakya Kurtuluş Caddesi'nin yeniden kente kazandırılması sürecinde bellek mekanlarının tespit edilmesi ve bu mekanların geleceğe taşınması konusunda bir kaynak sağlayacağı düşünülmektedir. Çalışmaya 34 kişi katılmıştır. Katılımcıların demografik analizleri Tablo 2'de yer aldığı gibidir.

Tablo 2. Çalışmaya Katılan Katılımcıların Demografik Analizi

		Kadın	Erkek	Toplam
YAŞ	18-25 yaş aralığı	15	3	18
	26-35 yaş aralığı	7	6	13
	36-45 yaş aralığı	2	1	3
MESLEK	Mimar	9	2	11
	Akademisyen	2	1	3
	Öğrenci	4	-	4
	Mühendis	1	3	4
	Diğer	8	4	12

34 katılımcı ile yapılan çalışmanın 24'ü kadın; 10 tanesi ise erkek katılımcılardan oluşmaktadır. Katılımcılar; 18-45 yaş aralığında, farklı meslek gruplarında yer almaktadırlar. 18 katılımcı 18-25 yaş aralığında; 13 katılımcı 26-35 yaş aralığında; 3 katılımcı ise 36-45 yaş aralığında yer almaktadır. Bu katılımcılardan 11 mimar, 4 öğrenci, 3 akademisyen, 4 tanesi mühendis, 12 tanesi ise memur, hemşire, fizyoterapist gibi meslek gruplarında yer almaktadır. Çalışmaya katılan katılımcıların, demografik analizine bakıldığında katılımcıların görece genç yaş grubunda ve mimarlık mesleğini icra ettikleri görülmektedir. Çalışmada, bu çoğunluğun oluşması bilinçli bir şekilde yapılmamış, meydana gelen depremden dolayı kişi sayısında, meslek ve yaş bakımından kısıtlama oluşmuştur.

### 3. Materyal

Çalışmaya konu olan Kurtuluş Caddesi, Antakya'nın kentsel sit alanında "Eski Antakya" olarak adlandırılan bölgede yer almaktadır. Cadde, Harbiye Bulvarı ile Süreyya Halefoğlu

Caddesi'nin arasında bulvar ve caddeyi birbirine bağlayan bir aks görevini taşımaktadır. Tarihi Uzun Çarşı, Eski Antakya Evleri ile bağlantı olan cadde karma (ticari ve konut) bir kullanıma sahiptir (Şekil 1).



Şekil 1. Kurtuluş Caddesi ve Yakın Çevresi (Yandex Maps'ten (2023) Uyarlanarak Yazar Tarafından Hazırlanmıştır.)

Literatürde Antakya'yı konu alan birçok çalışma bulunmasının yanında (Tekin, 1993; Tekin, 2002; Çılğın, 2019; Bolat, 2016; Downey, 1961; Kaplan vd., 2014 vb.), Kurtuluş Caddesi'ni doğrudan ele alan çalışmalara bakıldığında; Tiryaki ve Kürkçüoğlu (2023), Kurtuluş Caddesi'nin morfolojik açıdan ele almıştır. Çalışmada, ana caddelerin oluşumuna etki eden morfolojik parametreleri belirleyerek morfolojik parametreler oluşturmuştur. Bu parametrelerle caddenin doku içerisindeki sürdürülebilirliği arasındaki ilişki araştırılarak, ana caddenin doku içerisinde nasıl sağlamlaştığı tespit edilmiştir. Rifaioğlu (2018), Kurtuluş Caddesi'nde yer alan Antakya Beyseri Hamamı'nı ele alarak, yapının yapısal, mekânsal, işlevsel çözümlemesini gerçekleştirmiştir. Temiz (2002), doktora çalışmasında, 19. Yüzyılda Kurtuluş Caddesi'nde meydana gelen değişimleri Antakya genelinde tespit etmeye çalışmıştır. Bilgi ve Tümer (2020), çalışmasında Kurtuluş Caddesi boyunca kentsel morfoloji ve tipomorfolojik yöntemler kullanılarak, caddede yer alan binaların kentsel ve mimari özelliklerinin dönüşümlerinin analiz edilmesi, tanımlanması amaçlanmıştır. Eyüpgiller vd., (2006), yapmış oldukları çalışmada, Kurtuluş Caddesi'nin Yeniden Canlandırma Projesini ele almıştır. Kurtuluş Caddesi'ni doğrudan ele alan çalışmalara bakıldığında, Kurtuluş Caddesi ve yakın çevresinin bellek mekanları kapsamında ele alınmaması; Kurtuluş Caddesi'nin örneklem alanı olarak seçilmesine yardım olmuştur.

Lynch (2016), kent imgesinin oluşması için bireyin kenti belirli bir süre deneyimlemesi gerektiğini ifade etmiştir. Deneyim sonucunda bireyin belleğinde yer alan kent imajının anılar ve hatıralarla yüklü olduğunu aktarmıştır. Bu kent imgesinin tespit edilebilmesi için Lynch, beş farklı (yollar, sınırlar, bölgeler, düğüm noktaları ve işaret öğeleri) başlık önermiştir. Yolları, kentsel imgede birbirinden farklı, kendine özgü karakteristik özellikler taşıyan, baskın öğe olarak tanımlanmaktadır (Lynch, 2016, s. 54; ,68). Sınırlar, iki tür

alanı birbirinden ayıran, yanal referans gören kıyı gibi alanlardır (Lynch, 2016, s. 69). Bölgeler, ortak özelliklere sahip olan, yön bulma, kent yaşamını deneyimleme de önemli bir ögedir (Lynch, 2016, s. 74-75). Düğüm noktaları, yol kavşağı veya bazı özelliklerin yoğunlaştığı noktalar olarak karşımıza çıkmaktadır. Düğüm noktaları kesişim noktası olmasının yanı sıra yoğunlaşma alanı olarak da tanımlanabilmektedir (Lynch, 2016, s. 80 ve 84). İşaret öğeleri, kentin tanımlanmasında rehber olarak kullanılan, obje, bina, ağaç gibi öğeler olarak tanımlanmaktadır (Lynch, 2016, s. 87-92). Lynch'in tanımladığı beş başlıktan yola çıkarak Kurtuluş Caddesi'nin okuması yapılmıştır. Bu okumanın çıkarımları Tablo 3'te yer aldığı gibidir.

Tablo 3. Kurtuluş Caddesi'nin Kevin Lynch Analizi

Bileşen	Çıkarım
Yollar	Saray Caddesi, Kemalpaşa Caddesi, Harbiye Bulvarı, Süreyya Halefoğlu Caddesi, Fevzi Çakmak Caddesi, Silahlı Kuvvetler Caddesi, Kurtuluş Caddesi
Sınırlar	Asi Nehri, Habib-i Neccar Dağları
Bölgeler	Ticari Bölge, Konut+Ticari Bölge, Konut Bölgesi
Düğüm Noktaları	Kurtuluş Caddesi -Harbiye Bulvarı'nın Keşişimi (d1*) ve Süreyya Halefoğlu Caddesi ve Kurtuluş Caddesi'nin Keşişimi (d2*)
İşaret Öğeleri	Affan Kahvesi, Tarihi Kışla, Savon Otel, Habibi Neccar Cami

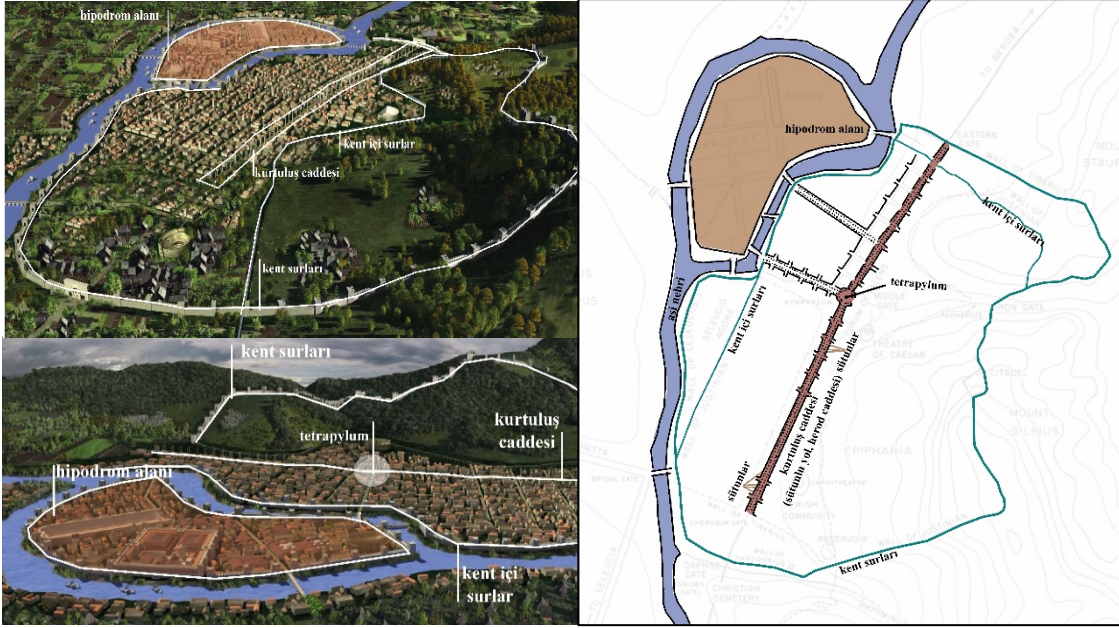
\*d1 ve d2, Şekil 1'deki düğüm noktalarının konumlarını belirtmek için kullanılmıştır.

Tablo 3'te de görüldüğü üzere günümüzdeki durumunda dair okuması yapılan Kurtuluş Caddesi, Eski Antakya olarak bilenen bölgedeki önemli bir ulaşım aksı olması, çeşitli bölgelerle bağlantı sağlaması, işaret öğelerinin tarihi birer özellik taşıması bakımından hem tarihi doku hem de kent için önemli bir kentsel mekân olarak karşımıza çıkmaktadır.

### 3.1. Antakya, Kurtuluş Caddesi'nin Tarihsel Süreçte Gelişimi

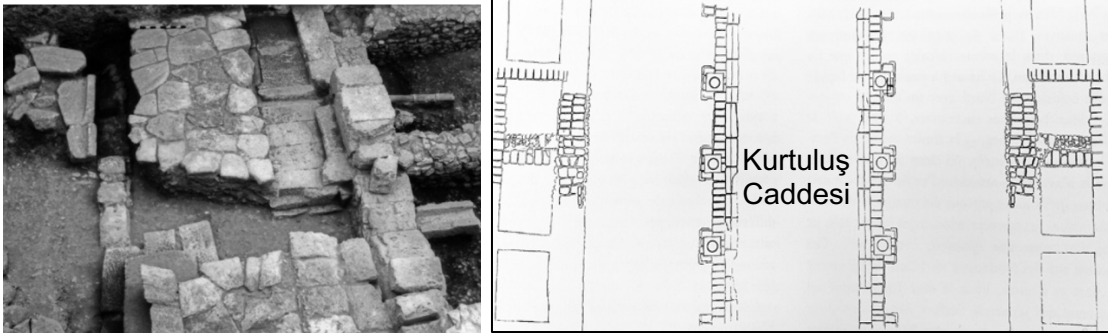
Antakya Kurtuluş Caddesi, tarihsel süreç içerisinde kent için omurgasını üstlenen önemli bir aks olarak karşımıza çıkmaktadır. Dünyada ilk aydınlatılan (Hatay Valiliği, 2011, s. 41) caddenin gelişimi Antik dönemlere kadar dayanmaktadır. Selevkoslar Dönemi'nde kent, Helenistik Çağdaki kentlerin özelliğini taşımaktadır. Bu dönemde agora gibi alışveriş mekanlarının var olduğu görülmektedir. Selevkoslar Dönemi'nde agoralar, bugünkü çarşı bölgesinde inşa edilmiştir (Demir, 1996, s. 25 ve s. 28). Selevkoslar Dönemi'nden sonra Roma hakimiyetine giren kent en parlak dönemlerini yaşamıştır. Caddenin Roma Dönemi'nde önemli bir konumda olduğunu söylemek mümkündür. Bu çıkarım, caddenin Antakya'daki konumu, Selevkoslar Dönemi'nde kent sınırları dışında bulunurken; Roma Dönemi'nde genişleyen sınırlar içinde kalmasından dolayı ortaya çıkmıştır (Dinç ve Karagel, 2017, s. 589-590). Roma döneminde Kurtuluş Caddesi 'Sütunlu Yol' olarak adlandırılmıştır. Kent sınırları, bu dönemde Asi Nehri ile Sütunlu Yol arasında kalan bir bölge olarak tanımlanmaktadır (Temiz, 2002, s. 16). Günümüzde yer alan Kurtuluş Caddesi'nin Roma Dönemi'ndeki Sütunlu Yol ile örtüşmesi 2014 yılında yapılan arkeo-jeofizik araştırmanın sonuçlarında yer almaktadır. Günümüzdeki Kurtuluş Caddesi'nin 5 metre altında, Sütunlu Cadde'ye kalıntılarının yer aldığı tespit edilmiştir (Bilgi ve Tümer, 2020, s. 5 ve Şekil 2).





Şekil 2. Roma Dönemi'nde Kurtuluş Caddesi (Kaplan vd., s. 66-67 ve Downey, 1961, s. 765'ten Alınarak Yazar Tarafından Yeniden Uyarlanmıştır.)

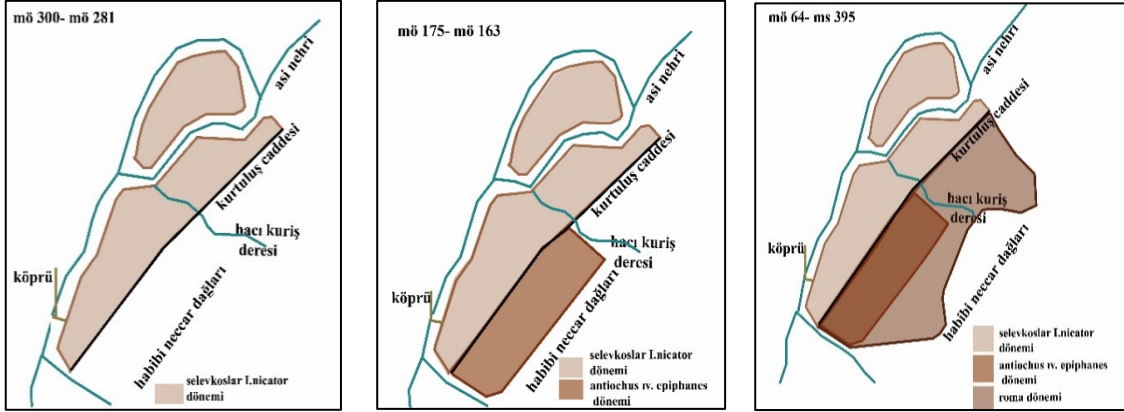
Sütunlu Yol'un inşa edilmesi, Roma Dönemi'nin en önemli imar faaliyetleri arasında yer almaktadır. Bu dönemde kent içerisindeki caddeler Kurtuluş Caddesi'ne paralel olarak, hâkim rüzgâr yönüne doğru tasarlanmıştır. Helenistik bir tarza sahip olan yol, kenti baştan başa geçecek ve uzunluğu 2 Roma mil (1 mil: 1478 metre) olacak şekilde inşa edilmiştir. Kurtuluş Caddesi'nin diğer caddelerle kesiştiği noktalara tetrapylum (dört ayak-ant) inşa edilmiştir (Temiz, 2002, s. 19-20 ve Tekin, 2002, s. 231). Kurtuluş Caddesi, bronz heykellerle, kolonadları (sütunları) mozaiklerle, döşemesi mermerle süslenmiştir (Demir, 1996, s. 50).



Şekil 3. Kolonadlı Cade'nin Kalıntıları ve Planı (Giorgi ve Eger, 2021, s. 85 ve s. 104)

Cadde inşa edildikten sonra Roma Dönemi'nin en işlek caddesi haline gelmesi ile, Habibi Neccar Dağları ile cadde arasındaki bölge yerleşime açılmaya başlamıştır (Dinç ve Karagel, 2017, s. 590 ve Şekil 3-4). Roma Dönemi'nde inşa edilen ve günümüzde de varlığını sürdüren yapılardan birisi ise Habibi Neccar Cami'dir. Cami, Roma Dönemi'nde bir mabet yapısı iken önce kiliseye daha sonra Memlükler Dönemi'nde camiye dönüştürülmüştür (Temiz, 2002, s. 22).





Şekil 4. Kuruluşundan Roma Dönemi'ne Kadarki Süreçte Kurtuluş Caddesi ve Yakın Çevresi (Dinç ve Karagel, 2017, s. 582'den Alınarak Yazar Tarafından Yeniden Uyarlanmıştır.)

Kurtuluş Caddesi'nin bu görkemli hali kentte meydana gelen depremler sonucunda zarar görmüştür. 526 yılında meydana gelen depremle çok fazla zarar almıştır. Yenileme çalışmalarına birine 528 yılında İmparator Justinianus'un yapmış olduğu çalışmalar örnek verilebilir. Kurtuluş Caddesi'nin genişliği yarıya indirilmiş, uzunluğu azaltılmıştır. Yenileme çalışmaları yapılmasına rağmen depremlerle cadde kaybolmuş ve üzeri toprakla örtülmüştür (Tekin, 1993, s. 54 ve Demir, 1996, s. 53). Kurtuluş Caddesi'nin o dönemki görünümü Şekil 5'te yer aldığı gibidir. Görüldüğü üzere doğrusal bir aks olan Kurtuluş Caddesi'nin izi okunamamaktadır.



Şekil 5. Eski Dokusu Kaybeden Kurtuluş Caddesi ve Yakın Çevresinin Hava Fotoğrafı (Weulersse, 1934, Levha V).

Roma Dönemi'nden sonra kente Bizanslılar, Haçlılar, Memlükler gibi çeşitli devletler hakimiyet kurmuştur. Osmanlı Dönemi'ne kadarki süreçte cadde ve yakın çevresinde inşa edilen yapılara 1700 yıllarında bir binadan dönüştürülerek Havra (Sinagog) olarak kullanılan yapı örnek verilebilir (Hatay Valiliği, 2011, s. 44).

Osmanlı Dönemi'ne gelindiğinde, Kurtuluş Caddesi, Roma Dönemi'ne göre genişliği azalmış, bozulmuş ve konutların yer aldığı bir kentsel mekâna dönüşmüştür. Bu dönemde, cadde 19. Yüzyıl sonlarına doğru Kışla-Dörtayak adını almıştır. Osmanlı Dönemi'nde, Kurtuluş Caddesi'ne bağlantılı olan Uzun Çarşı Sokağı ile kentin iş merkezi

bu eksen etrafında yer almıştır. O dönemde, Cuma Pazarı adı verilen pazarın, Uzun Çarşı Sokağı'nda kurulması, birçok çarşının bu cadde üzerinde kurulması caddenin yaşayan ve devingen bir mekâna dönüşmesine neden olmuştur. Osmanlı Dönemi'nde caddeler, eski çağlara göre kendilerine özgü özelliklerini kaybederek; zamanla düzensiz ve dar görünüşlü sokakların yer aldığı karmaşık bir ağa dönüşmüştür (Salıcı vd, 2007, s. 714). Turgut (1986), Uzun Çarşı'nın tarihsel olarak ne zaman kurulduğu bilinmese de çarşının kuruluşu 16. yüzyıla dayandığını tahmin etmektedir (Turgut, 1986'dan akt: Gündüz ve Reyhanlıoğlu, 2018, s. 860). Bu dönemde, Kurtuluş Caddesi ve yakın çevresinde Meydan, Cüdi ve Beyseri Hamamları bulunmaktadır. Dini yapılar arasında 1833 yılında inşa edilen Ortodoks Kilisesi ve 1852 yılında inşa edilen Katolik Kilisesi yer almaktadır (Çekmecelioğlu, 2016, s. 30 ve Hatay Valiliği, 2011, s. 43). Osmanlı Dönemi'nde, Antakya'da sabunhane üretiminde dikkate değer bir gelişim meydana gelmiştir. 19. yüzyılda sabunhanelerin oldukça yoğun bir şekilde faaliyet göstermesinden dolayı, sabunculuk mesleğinin kentte ön plana çıkan mesleklerden biri olmuştur. Günümüzde bu bölgeye ait sabunhane yapıları bulunmaktadır. Sabunhanelerin bazıları yeniden işlevlendirilmiştir. Bu sabunhanelere örnek olarak Şeyhoğlu Sabunhanesi örnek verilebilir. 1860'lı yıllarda sabunhane olarak açılan yapı günümüzde Savon Otel adıyla faaliyet göstermektedir (Usun ve Dinç, 2020, s. 6 ve s. 9). 1340 yılından beri faaliyet gösteren Saray Caddesi'nde yer alan Ortodoks Kilisesi, 1872 yılında meydana gelen depremden zarar görmüştür. Kilise, Rusya Hükümeti'nin yardımıyla yeniden onarılmıştır. 2000 yılında ise Antakyalı Hristiyanlar tarafından yedi aylık bir restorasyon çalışması ile yapının taş dokusu ortaya çıkarılmıştır (Ömeroğlu, 2006, s. 61). Kurtuluş Caddesi ve yakın çevresi için diğer bir önemli gelişme ise Tarihi Kışla'nın ve Saray Caddesi'nin kullanıma açılmasıdır. Saray Caddesi ve Kurtuluş Caddesi'nde inşa edilen köşk tarzı yapılar kent belleğinin oluşmasında önemli bir katkı sağlamıştır (Yüzer, 2021, s. 102).



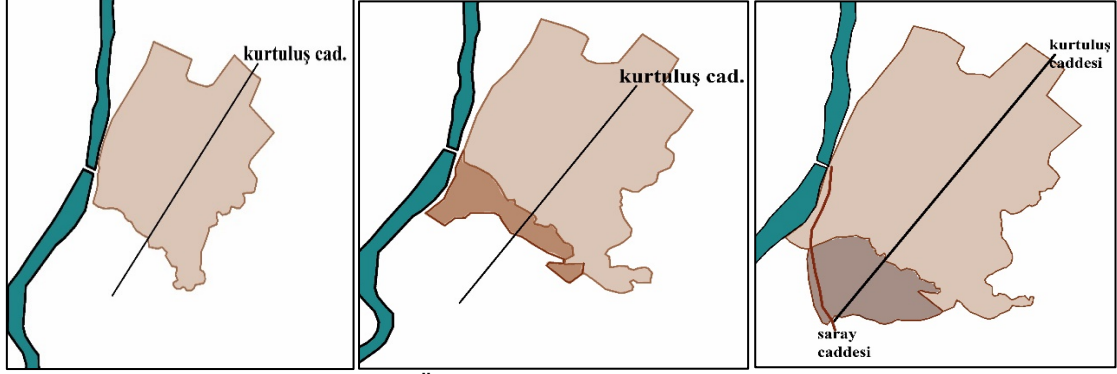
Şekil 6. Saray Caddesi (Çılğın, 2019, s. 224)

Tarihi Kışla, 1832-1833 yılları arasında Roma, Bizans ve Haçlılar dönemlerine ait yapıların ve surların taşlarıyla inşa edilmiştir. (Demir, 1996, s. 90). Tarihi kışla, Tanzimat'ın ilan edildiği dönemde yapılan düzenlemeler sonucunda Hükümet Konağı olarak kullanılmaya başlamış ve çevresinde inşa edilen yeni yapılarla kent bu yöne doğru gelişim göstermiştir (Temiz, 2002, s. 64).



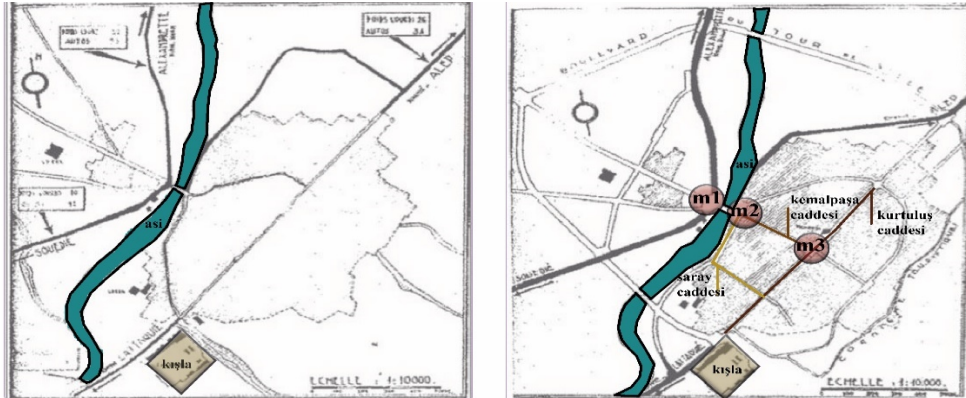
Şekil 7. Tarihi Kışla Yapısı (Demir, 1996, s. 93 ve Çılğın, 2019, s. 220)

Kışla inşa edildikten sonra, Kışladan Yeni Antakya Bölgesi'ne giden yol zaman içinde genişleyerek Saray Caddesi adını almıştır. Bu caddede, yeni inşa edilen yapılar, zemin katlarda yer alan mağazalar, gazinolar ile bölge Antakya'nın modern semti haline gelmiştir (Demir, 1996, s. 91 ve Şekil 6). Kentteki gelişmeler sonucunda Kurtuluş Caddesi boyunca yerleşim alanlarının gelişim Şekil 8'de yer aldığı gibidir.



Şekil 8. Saray Caddesi Açılmadan Önce ve Sonraki Yerleşim Alanları (Sırasıyla 16., 18. ve 19. Yüzyıl) (Rifaioğlu, 2014, s. 274-275 Alınarak Yazar Tarafından Yeniden Uyarlanmıştır.)

Osmanlı Dönemi'nin ardından Fransız Mandası'nın hakimiyetine geçen Antakya'da imar faaliyetleri meydana gelmiştir. 1926-1929 yıllarında Fransızlar tarafından kentin kadastro haritaları çizilmiştir (Temiz, 2002, s. 65). 1929-1935 yılları arasında Kurtuluş Caddesi'ne tekabül eden Kışla-Dörtayak yolu Fransız Dönemi'ndeki adıyla "Rue Jadid" (Büyük Caddesi) açılmıştır. Mevcut kent dokusunun ikiye bölünmesiyle açılan cadde aksı, Roma Dönemi'nin Sütunlu Yol'u ile örtüşmektedir (Çilgin, 2019, s. 216). Kurtuluş Caddesi'nin açılması için çok sayıda yapı istimlak edilmiş, istimlak edilen evlerin yerine "orta çağ tarzı" evlerin yeniden inşa edildiği görülmüştür (Tekin, 1993, s. 54-57). Rene Danger, tarafından hazırlanan kentin ilk gelişim planı 'Danger Planı' adıyla hazırlanmış ve plan iki ana gelişim önermiştir. Bu ana gelişim önerisi yol ağlarının gelişimi ve eski-yeni Antakya'nda işlevsel zonların yapılması şeklinde sıralanabilir. Yol ağlarının gelişimi için Danger üç ana meydan (Şekil 7) önermiştir. Habibi Neccar Cami'nin önünde yer alan meydan ile Ulu Cami'nin önünde yer alan meydanın bir cadde ile birbirine bağlanmasını amaçlanmıştır. Bu cadde ise Kemalpaşa Caddesi olarak adlandırılmaktadır. Saray Caddesi'nin 15 metreye kadar genişletilerek Defne yoluna bağlanması amaç edinilmiştir (Rifaioğlu, 2014, s. 277 ve Şekil 9).



Şekil 9. Kurtuluş Caddesi'nin Danger Planı Uygulamadan Önceki ve Sonraki Hali (Rifaioğlu, 2014, s. 277 Alınarak Yazar Tarafından Yeniden Uyarlanmıştır.)



Fransız Manda Dönemi'nde Saray Caddesi ve Fevzi Çakmak Caddesi arasında Lübnan Bankası olarak inşa edilen bina yer almaktadır. Bu bina günümüzde restore edilerek Protestan Kilisesi olarak kullanılmaktadır (Temiz, 2002, s. 78). 1925-1935 yılları arasında alt yapı çalışmalarıyla, 1935 yılında Kurtuluş Caddesi araç trafiğine açılmıştır (Çılığın, 2019, s. 208).

Antakya'nın Anavatan'a katılma süreci (1938-1939 yılları arasında) politik bir döneme denk gelmesinden dolayı kentte herhangi bir fiziki olay meydana gelmemiştir (Rifaioğlu, 2003, s. 65). Antakya'nın Anavatan'a katılma sürecinden sonra Kurtuluş Caddesi ve yakın çevresinde bir takım mekânsal değişiklikler meydana gelmiştir. 19. yüzyılın ikinci yarısından itibaren Antakya'da faaliyet gösteren Katolik Kilisesi, 1977 yılında Kurtuluş Caddesi üzerinde bulunan 150 yıllık bir eve taşınmıştır (Ömeroğlu, 2006, s. 62). Bu dönemde, aynı zamanda Kurtuluş Caddesi'nin yakın çevresinde Valilik Binası inşa edilmiştir. Hükümet Caddesi'nde Kumandanlık Binası olarak yapılan binanın inşasına 1927 yılında başlanmış ve 1928 yılında tamamlanmıştır (Bolat, 2016, s. 107).

2000'li yıllara gelindiğinde, Eyüpgiller vd. (2016, s. 94-97), yaptıkları çalışmada, Antakya'nın gözde bir bölgesi olan Kurtuluş Caddesi'nin özgün kullanıcılarını kaybederek zaman içinde önemini yitirdiğini ve özgün kullanıcı yerine düşük kira ile yaşamak isteyen göçmenlerin geldiğini belirtmiştir. Ayrıca, düzensiz ve çok sayıda tabela, klima kullanımının yarattığı görüntü kirliliği, bazı dükkanların depo olarak kullanılması veya boş olması gibi durumları tespit etmişlerdir.

Bu olumsuz görüntünün ortadan kaldırılması, Antakya Kentsel Sit Alanı'nın canlandırılması amacıyla İstanbul Teknik Üniversitesi tarafından Kurtuluş Caddesi Yeniden Canlandırma Projesi hazırlanmıştır. Projede, eski Antakya evlerinin restore edilmesi, niteliksiz depoların başka bir bölgeye taşınarak yerine butik, restoran gibi mekanların açılması, caddenin trafik yükünün azaltılması, caddede tek hatlı tramvay yolunun yapılması gibi kararlar yer almaktadır. Proje notlarında, Kurtuluş Caddesi ile Saray Caddesi'nin kesişim noktasında bir meydan tasarımı ve bu meydanın çağdaş şehircilik anlayışına uygun olarak yeniden yapılması; Kurtuluş Caddesi üzerinde yer alan cephelerin Neoklasik Mimari akımına ait olan tasarımlardan oluştuğu, bazı yapıların strüktürel sorunları olduğu ve bu yapılar için kapsamlı bir restorasyon projesi yapılması gerektiği; birinci derecede önemli kültür varlığı olarak tespit edilen bazı yapıların hazırlanacak olan restorasyon projesine ya da öneri projelere uygun olarak (kafe, restorasyon vb.) onarılacağına dair notlar yer almaktadır (Proje Notu, 2004). Proje, 2019 tarihinden uygulanmaya başlamıştır (URL 2). Proje çalışmalarının devam ettiği süreçte 2023 yılının Şubat ayında Kahramanmaraş Merkezli 7.7 ve 7.6 şiddetinde meydana gelen deprem sonucunda Kurtuluş Caddesi ve yakın çevresindeki yapılarda büyük bir hasar meydana gelmiştir.



Şekil 10. Deprem Öncesinde ve Sonrasında Kurtuluş Caddesi (URL 3)

Kentte meydana gelen depremle birlikte Kurtuluş Caddesi ve yakın çevresindeki kilise, cami, konut ve ticari yapıları, Uzun Çarşı ve Saray Caddesi ağır hasar almıştır (Şekil 10).

#### 4. Kentlinin Belleğinde Antakya Kurtuluş Caddesi

Antakya Kurtuluş Caddesi, tarihsel süreç içerisinde kent için önemli bir aks olarak karşımıza çıkmaktadır. Antakya'nın kuruluşundan itibaren kenti boydan boya kesen Kurtuluş Caddesi, farklı kökenler ve farklı sosyal, ekonomik yapıya sahip bireylerin yaşadığı mahallelerden geçen bir yoldur (Temiz, 2002, s. 2). 1890 yılında, Le Camus tarafından yazılan seyahatnamede, Kurtuluş Caddesi, Herod Caddesi olarak adlandırılmakta ve caddenin iki tarafının da revaklarla süslü olduğu aktarılmaktadır. Caddenin, diğer caddelerle olan kesişim noktalarında tetrapylumların (tetrapylon-dört ayak anıtı) yer aldığını ifade edilmektedir (Cames, 1890'dan akt: Ataman, 1996, s. 176). Bu anıtlarından bir tanesi günümüze kadar varlığını sürdürmüştür; bulunduğu bölgeye de Dört ayak Mahallesi adını vermişlerdir (Tekin, 2002, s. 231). Tarihsel öğeler, yapısal olarak varlığını sürdürmese bile kentlinin belleğinde sokak ya da mahalle adı olarak bellekte yerini korumuştur. Hakan Mertcan (2017, s. 11-15), Ömrümün Reyhanı adlı çalışmasında Kurtuluş Caddesi'nden "...Kurtuluş'ta dolandıktan, kadim kentin kılcal damarları olan daracık sokakları yağmur altında arşınlayıp efkarlandıktan sonra insan biraz Affan'da soluklanmalı..." şeklinde bahsetmiştir. Aynı çalışmada, Kurtuluş Caddesi'ndeki bellek mekanlarından biri olan Affan Kahvecisi'ni "...kimileri güzel bir haytali yemeye gelir buraya, haksız da sayılmaz ama beni buranın ruhu çeker yalnızca..." ifadeleri ile bahsetmiştir. Duman (2017, s. 157) tarafından yapılan sözlü tarih çalışmasında Affan Kahvesi'nde gazete, mecmuanın bulunduğu ve okumayı bilen kişiler tarafından okunan haberlerin tartışıldığı bir sosyal mekân olarak tanıtılmaktadır. Hakan Mertcan (2017, s. 11-15), Kurtuluş Caddesi'nin bağlantısı olan Saray Caddesi ile ilgili "...Saray Caddesi, kısa insan ömrünün renkli buluşmalarının, muhabbetle efkarın kol kola sarılmalarının uzun hikayesi..." gibi benzetmeler yapmaktadır. Kent, Fransız himayesinde olduğu dönemde Saray Caddesi civarında okulların var olduğu, bölgede çok sayıda Fransız memur ve ailelerinin evi olduğu o döneme tanıklar edenler tarafından aktarılmıştır (Duman, 2017, s. 61). Mehmet Ateş (2017, s. 268), çalışmasında Kurtuluş Caddesi'ni Herod Caddesi olarak anlatmakta ve cadde ile Asi Nehri arasında kalan bölgenin Uzun Çarşı olduğunu, bu bölgede sosyal yaşamın yoğun, canlı bir şekilde yaşandığını söylemektedir. Uzun Çarşı, kentin Fransız himayesi altında olduğu dönemde ekonomik yaşamın geliştiği bir bölge olarak tanımlanmaktadır (Duman, 2017, s. 83). Uzun Çarşı aynı zamanda kentin üç önemli karakteristiğini belirtilen tekerleme içerisinde de yer almaktadır. "...Köprübaşı, Uzun Çarşı, Eve gelin Bulgur aşısı..." Bu tekerleme geçen mekanlar (köprübaşı ve uzun çarşı) kent hayatının merkezi olduğunu göstermektedir (Ovalı, 2017, s. 106 ve Tekin, 1993, s. 67). Kurtuluş Caddesi ve Saray Caddesi'nin kesişiminde, Kurtuluş Caddesi'nin bitiminde yer alan Kışla Sarayı, bölgedeki odak noktaları arasında yer almaktadır. Kışla Sarayı'ndan himaye döneminde halkı baskı altına almak için günün belirli saat aralığında askeri bando takımının çıktığı bir bölge olarak bellekte yer almaktadır (Duman, 2017, s. 124-125). Kurtuluş Caddesi, ile bağlantılı olan Uzun Çarşı bölgesi kentlinin sadece alışveriş mekânı olarak değil aynı zamanda sosyal ihtiyaçlarını da karşıladığı bir mekân olarak karşımıza çıkmaktadır. Bireylerin belleğinde yer edinen Uzun Çarşı hakkında "... bir şey alacak olmasa bile çarşıya yine uğrarım..." ifadesiyle çarşı ile aralarında bir bağ kurulduğunu söylemek mümkündür (Gündüz ve Reyhanlıoğlu, 2018, s. 860).

2023 yılında meydana gelen, Türkiye genelinde 10 ili etkileyen Maraş merkezli deprem sonucunda Kurtuluş Caddesi olmak üzere kent bütününde birçok bina zarar görmüştür. Bu zarar kentlinin belleğinde "...Çan düştü, ezan sustu, hazan göçük altında..."





Tablo 4. Katılımcılardan Elde Edilen Örnek Zihin Haritaları (devam)

<p>Cinsiyet: Kadın Yaş:30 Meslek: Mühendis</p>	
<p>Cinsiyet: Kadın Yaş:20 Meslek: Hemşire</p>	
<p>Cinsiyet: Kadın Yaş:21 Meslek: Öğrenci</p>	
<p>Cinsiyet: Erkek Yaş:30 Meslek: Serbest Meslek</p>	

Kevin Lynch'in (2010), Kent İmgesi adlı kitabından yola çıkarak katılımcılardan elde edilen zihin haritalarının kentsel bellek okumaları yapılmıştır. Lynch (2010, s. 51 ve s. 121), kent imgesinin içeriğini kullanışlı salt ampirik başlıklar olarak ele alarak: yollar, sınırlar/kenarlar, bölgeler, odak noktaları ve işaret öğeleri şeklinde tanımlamıştır. Zihin haritaları, bu beş başlık altında değerlendirilmiştir. Elde edilen zihin haritalarına bakıldığında katılımcılar için Kurtuluş Caddesi, sadece doğrusal bir aks değil; Uzun Çarşı, Eski Antakya Evleri, Saray Caddesi gibi çeşitli mekân/öğelerle bir bütün olarak algılandığı görülmektedir. Bu bütünlük, Lynch (2016, s. 1)'in dile getirmiş olduğu kentin deneyimlenmesinin kendiliğinden meydana gelmediğini, çevresiyle her zaman bağları olmasını gerektiğini ifadesi ile de örtüşmektedir. Zihin haritalarında Kurtuluş Caddesi

hakkında bazı ifadeler de yer almaktadır. Kurtuluş Caddesi, zihin haritalarında kilise ve caminin bir arada olduğu kozmopolitan bir bölge; dar, organik ve çıkmaz sokaklarla bağlantılı olan caddeyi; tarihi, gastronomiyi ve rekreasyonu barındıran bir bölge olarak tanımlanmaktadır (Tablo 5).

Tablo 5. Zihin Haritalarındaki Bellek Okumaları

	<b>Mekan/Bölge Adı</b>	<b>Çizilme Sıklığı</b>
<b>İşaret Ögeleri</b>	Affan Kahvesi	26/34
	Habib-i Neccar Cami	30/34
	Savon Otel	23/34
	Mimarlar Odası	7/34
	Katolik Kilise	19/34
	Sinagog (Havra) Kiliseleri	6/34
	Ortodoks Kilisesi	6/34
	Valilik Binası	6/34
	Ulu Cami	12/34
	Kışla Sarayı	18/34
	Aromatik Bitkiler Müzesi	9/34
	Cam Müzesi	8/34
	Suveyka Restaurant	5/34
	Sultan Sofrası	5/34
	Ata Koleji	2/34
	Gastronomi Evi	4/34
Pöç Kasabı	4/34	
<b>Sokak/ Caddeler</b>	Saray Caddesi	17/34
	Kemalpaşa Caddesi	12/34
	İstiklal Caddesi	2/34
	Kırk Asırlık Türk Yurdu Caddesi	1/34
<b>Bölgeler</b>	Uzun Çarşı	21/34
	Eski Antakya Evleri	21/34
<b>Sınırlar</b>	Asi Nehri	20/34
	Habib-i Neccar Dağları	8/34

## 6. Değerlendirme ve Sonuç

Kentsel bellek kapsamında ele alınan Antakya Kurtuluş Caddesi, kent geçmişi ile bağlantı kuran, sinagog, kilise ve cami birlikteliği ile çok kültürlü bir kimliğe sahip olan, kendine özgü cephe karakterine sahip olan bir akstır. Çalışmada öncelikle Kurtuluş Caddesi'nin kentlinin belleğindeki yerinin tespit edilebilmesi için caddenin tarihsel gelişim süreci ele alınmıştır. Tarihsel süreçte, caddenin kent içerisinde sadece doğrusal bir aks olmasından öte yakın çevresi (Saray Caddesi, Uzun Çarşı, Eski Antakya Evleri) ile bir bütün olarak gelişim gösterdiği tespit edilmiştir. Bir sonraki adımda ise, Kurtuluş Caddesi ve yakın çevresinin kentliler tarafından nasıl tanımlandığına dair araştırma yapılmıştır. Bu araştırma sonucunda, cadde ve yakın çevresi, kafeleri, çarşı bölgesi, çeşitli işlevlerdeki yapıları ile kentliler için hem sosyal hayatın hem ticari hayatın hem de tarihsel sürecin deneyimlendiği, kentsel bir mekân olarak karşımıza çıkmaktadır. Çalışmanın son aşamasında ise caddeyi oluşturan kentsel öğelerinin neler olduğunu tespit etmek amacıyla Kurtuluş Caddesi'ni deneyimleyen kişilerden zihin haritası oluşturulması istenmiştir. Beş kategori (işaret ögeleri, sınırlar vb.) bağlamında zihin haritaları ele alındığında işaret ögelerinden en çok tekrar mekanlar arasında Habib-i Neccar Cami, Affan Kahvesi, Savon Otel, Katolik Kilise ve Kışla Sarayı yer almaktadır. Affan Kahvesi'nin bir önceki çalışmalarda yer alması da mekânın bir bellek mekânı olarak

algılanmasına yardımcı olmaktadır. Bu mekanlar, caddenin hem ticari hem de dini kimliğini destekleyecek niteliktedir.

Kışla Sarayı'nın sıklıkla tekrar eden bir mekân olması, caddeyle bağlantı olan diğer caddelerin Silahlı Kuvvetler, Kırk Asırlık Türk Yurdu gibi isimlerde olması cadde ve yakın çevresinin askeri anlamda da önem taşıyan bir konumda olduğunu da göstermektedir. Saray Caddesi ve Kemalpaşa Caddesi sıklıkla tekrar eden mekanlar arasında yer almaktadır. Uzun Çarşı ve Eski Antakya Evleri zihin haritalarında bir bölge olarak çizilmiş ve bu bölgeler genel olarak bir cadde veya sokak aracılığıyla Kurtuluş Caddesi'ne bağlanmaktadır. Asi Nehri'ne, Kemalpaşa Caddesi ile bağlantı sağlamaktadır. Habib-i Neccar Dağları ise dar ve organik olan çeşitli sokaklar aracılığıyla Kurtuluş Caddesi'ne bağlanmaktadır. Asi Nehri, Habib-i Neccar Dağları doğrudan bir bağlantısı olmasa da kullanıcı tarafından iki öge sınır olarak algılanmaktadır. Haritalarda aynı zamanda Kurtuluş Caddesi ve yakın çevresinde otel, dükkân gibi mekanlarında yer aldığını görülmüştür (Tablo 5). Rossi (2016, s. 13; s. 55; s. 44-45), ifade ettiği gibi kentsel artifaktlar genel anlamda, bizleri belirli temalara, tasarıma ve hafızaya götüren, kentin biçimini yansıtan, kentsel belleğin olmasını sağlayan, kentin karakteristik öğelerdir. Bu öğeler, kentlerin yok edilemeyecek parçalar, kentin oluşturan öğelerdir.

Çalışmanın yapıldığı süreçte, meydana gelen Kahramanmaraş depremi sonucunda zihin haritalarından çizilen kentsel bellek mekanlarının büyük bir çoğunluğu ağır hasar almıştır. Tarihsel süreçte de birçok depreme maruz kalan kent, aldığı hasarları onararak varlığını sürdürmeye çalışmıştır. Meydana gelen bu deprem sonucunda kent yine aldığı hasarları onarmaya çalışacaktır. Bu onarım, kent genelinde olacağı gibi Kurtuluş Caddesi ve yakın çevresindeki mekanların kendine özgü dokusuna, kentsel belleğine ve tarihsel sürekliliğine zarar görmeden yapılması oldukça önemlidir. Bu önemli olma hali, kamusal mekanların geçmiş, bugün ve gelecek arasında bağ kuran, bu bağ içerisinde referans noktaları barından mekanlar olmasından kaynaklanmaktadır. Bu mekanlar sayesinde kolektif bellek oluşmakta ve kentlilik bilincini yansıtan özgün yaşamlar oluşturmaktadır. Haritalarda çoğunlukla çizilen Affan Kahvesi, Habibi Neccar Cami gibi mekanların kentsel belleği oluşturduğu ve kentin yeniden canlanma sürecinde bu kentsel bellek öğelerinin yeniden kentliye/kente kazandırılması kentli/kent için oldukça önemlidir.

## **Katkı Oranı**

Yazarlar çalışmaya eşit katkıda bulduklarını beyan etmektedirler.

## **Çıkar Çatışması Beyanı**

Çalışmanın tüm yazarları bu çalışmada, sonuçları veya yorumları etkileyebilecek herhangi bir maddi veya diğer asli çıkar çatışması olmadığını beyan etmektedirler.

## **Kaynaklar**

Antakya Kurtuluş Caddesi Kentsel Canlandırma Proje Notları. (2004). Proje Hatay Mimarlar Odası'ndan Elde Edilmiştir.

Assmann, J., (2015). Kültürel Bellek: Eski Yüksek Kültürlerde Yazı, Hatırlama ve Politik Kimlik. 2. Basım. Ayrıntı. İstanbul.

Ateş, M. (2017). Melez Kentin Çarşısı Sûk it-Twil (Uzun Çarşı). İçinde: Asi Gülüşlüm, Ah Güzel Antakya. (derl.) Hakan Mertcan. 267-280. İstanbul: İletişim.

Bilgi, M. E., ve Uluca Tümer, E., (2020). Building Typologies in Between the Vernacular and the Modern: Antakya (Antioch) in the Early 20th Century. *Sage Open*, 10(2), 2158244020933318.

Bolat, E. M., (2016). Antakya Tarihi Yerleşimi Çok Katmanlı Yapısının Algılanmasına Yönelik Tespit ve Öneriler. (Yüksek Lisans Tezi). Dokuz Eylül Üniversitesi Fen Bilimleri Enstitüsü.

Boz, M. ve Koramaz, K., T. (2018). Kentlerdeki Değişimlerin Kentsel Bellek ve Kullanıcı Algısına Etkileri: Galataport Projesi Örneği. Türkiye Kentsel Morfoloji Araştırma Ağı II. Kentsel Morfoloji Sempozyumu (s. 1055-1073). İstanbul.

Büyüktaş, Ö., (2022). Değişen Kentsel Bellek Ögelerinin Alışveriş Mekanları Üzerinden Okunması: Hamamyolu Çarşısı Örneği. (Yüksek Lisans Tezi). Eskişehir Osmangazi Üniversitesi Fen Bilimleri Enstitüsü.

Çalak, İ. E., (2012). Kentsel ve Kolektif Belleğin Sürekliliği Bağlamında Kamusal Mekanlar: ULAP Platz Örneği, Almanya. *Tasarım + Kuram*, 8 (13), 34-47.

Çılğın, T. T. S., (2019). Yerleşme Tarihi Çalışmaları İçin Bir Çerçeve: Antakya Örneği. (Doktora Tezi). Mimar Sinan Güzel Sanatlar Üniversitesi.

Çekmecelioğlu, E., (2016). Antakya Kentindeki Geleneksel Ticaret Mekanlarının Değişimi. (Yüksek Lisans Tezi). Yıldız Teknik Üniversitesi. Fen Bilimleri Enstitüsü.

De Giorgi, A. U., & Eger, A. A., (2021). *Antioch: a History*. Routledge.

Demir, A., (1996). *Çağlar İçinde Antakya*. İstanbul: Akbank.

Dinç, Y. ve Karagel, D., (2017). Antakya Şehri'nin Kuruluşu ve Mekânsal Gelişimi. (derl.) Ferhat Aslan. *Türkiye Coğrafyası Araştırmaları* (571-596).

Downey, Glanville, A., (1961). *A History of Antioch In Syria-From to Seleucus to The Arab Conquest*. Princeton. New Jersey.

Duman, Ö. O. (2017). Geçmişin Sesiyle: Tarihi Yeniden Düşünmek Üzere: Bir Sözlü Tarih Denemesi: Antakya Örneği, 1921-1939 Sosyo Kültürel Yaşam. Adana: Ekrem.

Eyüpgiller, K., Barlık, T., Emir, C., Gök, N., Ufuk, E., (2006). Antakya Kurtuluş Caddesi Yeniden Canlandırma Projesi. *Mimarist*, 4, 94-97.

Goodall, B., (1987). *The Facts on File Dictionary of Human Geography*. New York: Facts On File.

Gündüz, S. ve Reyhanlıoğlu, G., (2018). Kadim Kentin Kimliği Antakya Uzun Çarşı. *Avrasya Uluslararası Araştırmalar*, 6(15), 857-871.

Halbwachs, M., (2019). *Kolektif Bellek*. Zuhâl Karagöz (Çev.). İstanbul: Pinhan.

Hatay Valiliği, (2011). *Hatay, Hatay Rehberi*. No:6, ISBN: 978-605-359-531. Hatay: Hatay Valilik.

Kaplan, K. Grant, J. Güçlü, K. Ünal, Ç. ve Yakupoğlu, E., (2014). An Example For 3D Animated Character Design Proces, The Lost City Antioch. *Procedia-Social and Behavioral Sciences*. 122. 65-71.

Kır, A., (2016). Kentsel Bellek Mekanı Olarak Sokaklar: İstiklal Caddesi Örneği. (Yüksek Lisans Tezi). İstanbul Teknik Üniversitesi.

Lloyd, R., (2000). Self-Organized Cognitive Maps. *The Professional Geographer*, 52(3), 517-531.

Lynch, K., (2010), Kent İmgesi. İrem Başaran (Çev.). İstanbul: Türkiye İş Bankası Kültür.

Nora, P., (2006). Hafıza Mekanları, M. E. Özcan (Çev.). Ankara: Dost Kitabevi.

Madanipour, A., (2010). *Whose Public Space*. Oxon: London: Routledge.

Mertcan, H. (2017). *Asi Gülüşüm, Ah Güzel Antakya*. İstanbul: İletişim.

Mertcan, H. (2017). *Ömrümün Reyhanı. İçinde: Asi Gülüşüm, Ah Güzel Antakya*. (derl). Mertcan. 11-22. İstanbul: İletişim.

Mutlu, E. ve Tanrıverdi Kaya, A., (2019). Kent Kimliğinin Korunması ve Kolektif Bellek Mekanlarının Tespiti. *İleri Teknoloji Bilimleri*, 8(2), 42-50.

Mutlu, E. ve Tanrıverdi Kaya, A., (2020). Bellek Mekânlarının Hatırlama ve Unutulma Döngüleri Çerçevesince Belirlenmesi İçin Bir Metodolojik Öneri: Düzce Örneği. *Düzce Üniversitesi Bilim ve Teknoloji*, 8(1), 891-914.

Ovalı, E. (2017)., *Doğu'nun Kraliçesi'nin Tacı Antakya Köprüsü*. Hatay Keşif.

Ömeroğlu, C., (2006)., *Antakya Kentinin Özgünlüğü ve Günümüz Koruma Sorunlarının Antakya Kentsel Sit Alanında İrdelenmesi*. (Yüksek Lisans Tezi). Gazi Üniversitesi Fen Bilimleri Enstitüsü.

Öztürk, Ç. A., (2016)., *Eskişehir'in Geçmişteki ve Bugünkü Kent Belleğinin Zihin Haritaları Üzerinden Okuma Denemeleri*. *İDEALKENT*, 7 (20), 856-880.

Rifaioğlu, N, M., (2003)., *Antakya Eski Kent Dokusunda Gazipaşa Sokağı'nın Mekansal Analizi*. (Yüksek Lisans Tezi). Çukurova Üniversitesi Fen Bilimleri Enstitüsü.

Rifaioğlu, N, M., (2014)., *The Historic Urban Core of Antakya under the Influence of the French Mandate, and Turkish Republican Urban Conservation and Development Activities*. *Megaron*, 9(4), 271-288.

Rifaioğlu, N, M., (2018). *Memluk Dönemi Hamam Yapıları: Antakya Beyseri Hamamı Özelinde Yapısal-Mekânsal-İşlevsel Çözümleme*. *Megaron*, 13(4), 545-558.

Rossi, A., (2006)., *Şehrin Mimarisi, Nurdan Gürbilek (Çev.) Kanat*.

Salıcı, A. Güzelmansur, A. ve Altunkasa, M. F., (2007). *Kentsel Yapı Değişiminin Tarihî Kent Dokusuna Etkilerinin İrdelenmesi: Antakya Örneği*. 38. ICANAS Uluslararası Asya ve Kuzey Afrika Çalışmaları Kongresi (pp.707-716). Ankara, Turkey.

Schudson, M., (2007), Kolektif Bellekte Çarpıtma Dinamikleri, Cogito: Bellek: Öncersiz, Sonrasız, (50), 179-199.

Taş, H., (2003). Zihinsel Haritalama ve Öğrencilerin Zihni Haritalarını Geliştirme Yolları. Marmara Coğrafya, 0(8).

Tekin, M., (1993). Antakya Tarihinden Yapraklar ve Halefzade Süreyya Bey. Antakya: Kültür.

Tekin, M., (2002). Hatay Tarihi. Ankara: Atatürk Kültür Merkezi Başkanlığı.

Temiz, M. F., (2002). XIX Yüzyıl ve Sonrasında Antakya'nın Kentsel Mekan Oluşumunda Meydana Gelen Değişimler ve Kurtuluş Caddesi. (Doktora Tezi). Arkeoloji ve Sanat Tarihi Anabilim Dalı.

Tiryaki, İ. D., ve Kürkçüoğlu, E. (2023). Ana Caddelerin Oluşumu Üzerine Morfolojik Bir Değerlendirme: Kurtuluş Caddesi, Antakya. Türkiye Kentsel Morfoloji Ağı, 596-609.

Usun, Ç. F. ve Dinç, Y., (2020). Sabun Üretimi Bakımından Kent Kimliği ve Sabunhanelerin Endüstriyel Miras Kapsamında Değerlendirilmesi: Antakya Örneği. Coğrafya, (40), 149-162. DOI: 10.26650/JGEOG2019-0040.

Yüzer, E. M., (2021). Antakya Kent Dokusu ve Mimari Özellikleri Üzerine Bir Araştırma. (Yüksek Lisans Tezi). Yıldız Teknik Üniversitesi. Fen Bilimleri Enstitüsü.

Weulersse, J., (1934). Antioche Essai De Géographie Urbaine, 4, Institut Francais de Damas, Kahire, 27-79.

## **İnternet Kaynakları**

URL 1: [http, //www.cumhuriyet.com.tr/turkiye/antakya-rum-ortodoks-kilisesinden-deprem-mesaji-can-dustu-ezan-sustu-hazan-gocuk-altinda-2051739](http://www.cumhuriyet.com.tr/turkiye/antakya-rum-ortodoks-kilisesinden-deprem-mesaji-can-dustu-ezan-sustu-hazan-gocuk-altinda-2051739) (Erişim Tarihi: 22.02.2023).

URL 2: [http, //www.antakya.bel.tr/icerik/4/9802/kurtulus-caddesi.aspx](http://www.antakya.bel.tr/icerik/4/9802/kurtulus-caddesi.aspx) (Erişim Tarihi: 23.02.2023).

URL 3: [http, //www.hurriyet.com.tr/gundem/kare-kare-hataydaki-yikimin-fotografii-42220554](http://www.hurriyet.com.tr/gundem/kare-kare-hataydaki-yikimin-fotografii-42220554) (Erişim Tarihi: 23.02.2023).