

TIKALI MAĞARANIN PALEOLİTİK ENDÜSTRİSİNE DAİR BİR NOT

Dr. MUZAFFER ŞENYÜREK

Ankara Üniversitesi Paleoantropoloji Kürsüsü Ord. Profesörü

Hatay'da Samandağ Kazasının Mağracık köyü yakınında ve bundan evvel Enver Bostancı ile birlikte kazmış olduğum Birinci ve İkinci mağaralar¹ arasında fakat daha yüksekte bulunan Tikalı Mağara'da 1958 yılı Haziran ayında yaptığım sondajın neticelerini bundan önceki raporlarımda bildirmiştim.² Bundan evvel yayımlamış olduğum raporda” *Bu mağaranın Paleolitik kültürü bu yılın Eylül ayında yapacağım kazıdan sonra daha etraflı bir şekilde tarif edilecektir*” demiştim.³ Bu yeni mağarada 1958 yılının Eylül ayında yaptığım kazıda Haziran ayında kazmış olduğum çukurun bitişiğinde ve batısında 470 santimetre uzunluğunda ve 260-400 santimetre genişliğinde bir çukur açtım.⁴ Böylece, tavanının yakınına kadar molozla dolu olan mağara ağzının batı kısmı tamamiyle açılmış bulunmaktadır (Bak Levha I ve II).⁵

¹ Birinci ve İkinci mağaralarda yapılan kazılar için bak Şenyürek, M. ve Bostancı, E. 1958 [a]. Hatay Vilâyetinde Prehistorya araştırmaları. Belleten, Cilt XXII, Sayı 86, s. 147-156 ve Şenyürek, M. ve Bostancı, E. 1958 [b]. Hatay Vilâyetinin Paleolitik kültürleri. Belleten, Cilt XXII, Sayı 86, s. 171-190.

Türk Tarih Kurumu Hatay kazı heyeti üyesi olan Dr. E. Bostancı, İngiltere'de bulunması dolayısıyla, 1958 yılında Hatay Vilâyeti dahilinde yaptığım araştırmalara iştirak etmemiştir.

² Bak Şenyürek, M. 1958 [a]. Hatay Vilâyetinde yeni araştırmalar. Belleten, Cilt XXII, Sayı 87, s. 443; Şenyürek, M. 1958 [b]. 1958 yılında Samandağ yakınında bir mağarada yapılan sondaj. Anatolia, Revue Annuelle de l'Institut d'Archéologie de l'Université d'Ankara, Cilt III, s. 57-63.

³ Aynı yer, s. 60.

⁴ Bu münasebetle, Hatay'daki araştırmalara devam edebilmem için gereken tahsisatı temin etmiş bulunan Türk Tarih Kurumuna ve bu araştırmalar için gereken müsaadeyi veren Maarif Vekâleti Eski Eserler ve Müzeler Umum Müdürlüğüne teşekkür ederim. Ayrıca bu rapora eklenen alet resimlerini yapmış olan Ankara Üniversitesi Paleoantropoloji Asistanı Bayan Refakat Çiner'e de teşekkür ederim.

⁵ Mağaranın yüksekliği, eb'adı ve Paleolitik tabakanın üstünde bulunan moloz yığını için bak Şenyürek, 1958 [b], s. 57-58.

Haziran ve Eylül aylarında yapılan kazılarda, ağızdan itibaren, mağaranın dört metre içine girilmiş bulunmaktadır. Mağaranın daha ne kadar içeriye uzandığı 1959 yılında yapacağım kazıdan sonra belli olacaktır.

Haziran ayında kazdığım çukurda moloz yığınının alt kısmında gördüğüm Roma çağına ait üç künke bu yeni çukurda da tesadüf ettim.⁶ Eylül ayında açtığım çukurun Doğu kenarında Paleolitik tabaka ölçü mebdeinin 180 santimetre altında başlamaktadır. Böylece, mağaranın ağız kısmında tesadüf ettiğim tek Paleolitik tabakanın kalınlığı 135-145 santimetre arasında değişmektedir.⁷ İçinde yer yer *terra rossa* bulunan sarı topraktan müteşekkil olan Paleolitik tabakanın bazı seviyelerinde kalker çimentosu ile yapılmış sert kısımlara tesadüf edilmiştir. Paleolitik tabakanın alt seviyesi, içinde Paleolitik aletlerle fosil memeli hayvanlara ait kemik ve dişler ve ocak izleri görülen kalker çimentosu ile yapılmış çok sert bir kısımdan müteşekkildir. Bu sert kısım içinde kazıya devam etmek çok güçleştiğinden Paleolitik tabakanın altında bulunan kum yığına sadece bir noktada indim ve kazıya bu sert kısım içinde ve ölçü mebdeinden itibaren 300 santimetre derinlikte son verdim. Bu sert kısım bu yıl yapacağım kazıda açılacaktır. Paleolitik tabaka dahilinde bazı küçük stalaktit parçalarına tesadüf edilmiştir.

Bu kısa izahattan sonra Tıkalı Mağaranın Paleolitik tabakasından Haziran ve Eylül aylarında bulduğum aletleri bir arada inceleyebiliriz.

⁶ Mağaranın biraz yukarısında kaya oyulmuş ve buradan da su geçirilmiştir (Bak Levha I, Res. 2). Kaya oyulmak suretiyle meydana getirilen bu su yolu Tıkalı Mağaranın ağız kısmı üzerinde ve biraz daha doğuda bulunan diğer iki menfez üzerinde uzanmaktadır.

⁷ Haziran ayında açtığım çukurda Paleolitik tabaka Ölçü mebdeinin 190 santimetre altında başlamaktadır. Ölçü mebdei için bak Şenyürek, 1958 b, s. 58.

⁸ Tıkalı Mağarada tesadüf ettiğim kuma ait bir nümuneyi tahlil eden Pisa Üniversitesi Jeoloji Enstitüsü Profesörlerinden Dr. Guido Tavani gönderdiği mektubta kum dahilinde görülen yuvarlanmış Foraminifera'nın muhtemel olarak Miosen çağa ait olan daha eski tabakalardan geldiğini ve böylece kumun yaşının tayin edilemeyeceğini bildirmektedir. Birinci mağaranın raporunda işaret edildiği veçhile (Bak Şenyürek ve Bostancı, 1958a, s.154), bunun sebebini Musa Dağın jeolojik yapısında (Helvétien kalker) aramak yerinde olacaktır (Musa Dağın yapısı için bak Erentöz, L. E. 1956. Stratigraphie des bassins néogènes de Turquie, plus spécialement d'Anatolie Méridionale et comparaisons avec le Domaine Méditerranéen dans son ensemble. Ankara, s. 27).

Bu münasebetle Tıkalı Mağarada bulunan kuma ait bir nümuneyi tetkik etmiş olan Prof. Dr. Guido Tavani'ye teşekkür etmek isterim (Bu kum için bak Şenyürek, 1958 b, s. 59).

TIKALI MAĞARANIN LÖVALUVAZO-MUSTERİYEN ENDÜSTRİSİ

Tikalı Mağarada Paleolitik tabakada bulunmuş olan aletler ve yongaların ekserisi sileksten yapılmıştır. Yongalar arasında sert kumtaşından yapılmış birkaç nümuneye rastlanmıştır. Aletlerin ve yongaların imalinde kullanılan sileksin ve keza bunlar üzerindeki *patina*'nın rengi değişiktir. Bunun sebebini mağaranın Paleolitik sakinlerinin tabii sileks yumruları yerine umumiyetle sileks çakıllarını kullanmış olmalarında aramak lâzımdır.⁹

Tikalı Mağara'da bulunan endüstri işlenmiş aletlerle, bir kısmı kullanılmış olan işlenmemiş yongalardan ve az sayıda lâmdan müteşekkildir. Aletlerin ve işlenmemiş piyeslerin yarısından biraz fazlasında vurma yumrusu üzerinde bir *bulbar scar* görülmektedir.¹⁰

Vurma sathının işlenmiş veya işlenmemiş olan Lövaluva nümunelerinde¹¹ ve Lövaluva olmıyan yonga ve lâmlardaki durumu tablo I'de gösterilmiştir.¹² Tikalı Mağara endüstrisinin Lövaluva endisi (*Indice Levallois*)¹³ 30.63'dür, yani *débitage*, Bordes ve Bourgon'un tasnifine göre,¹⁴ Lövaluva'dır. *Facettage* endisi (67. 92)¹⁵ ve *indice de facettage strict*¹⁶ (60.64) yüksek kıymetler göstermektedir, yani vurma satırları

⁹ 1958 yılı Eylül ayında yaptığım araştırmalar esnasında Antakya şehrinin takriben 10 kilometre kuzey batısında bulunan Kesecik köyünün biraz doğusunda Köylüler tarafından Çakmaklık denilen yerde kalker içinde sileks yumruları gördüm. Antakya ve Samandağ civarında daha başka yerlerde sileks yumrularının bulunup bulunmadığını bu yıl yapacağım seyahatta araştıracağım.

¹⁰ Bunun için bak Burkitt, M. 1955. The Old Stone Age. A study of Palaeolithic times. Londra, s. 40.

¹¹ Lövaluva yonga, uç ve lâmları için bak Levha III, Res. 1-8, Levha VII, Res. 1 ve Levha XIV, Res. 3-5.

Lövaluva yonga, lâm ve uçlarının tarifi için bak Bordes, F. 1950. Principes d'une méthode d'étude des techniques de débitage et de la typologie du Paléolithique ancien et moyen. L'Anthropologie, Cilt 54, s. 21-22.

¹² Tikalı Mağaranın Paleolitik tabakasındaki bulunan bütün sileks ve kemik kalıntıları muhafaza edilmiştir. Tablo I'de gösterilen 927 nümunenin dışında artık olarak sınıflandırdığım 606 adet kırıntı vardır.

¹³ Bu endis için bak Bordes, 1950, s. 24.

¹⁴ Bak Bordes ve Bourgon, M. 1951. Le complexe Moustérien: Moustériens, Levalloisien et Tayacien. L'Anthropologie, Cilt 55, s. 4.

¹⁵ Bu endis için bak Bordes, 1950, s. 24-25.

¹⁶ Bu endis için bak Bordes ve Bourgon, 1951, s. 4.

hazırlanmış olan nümuneler ekseriyeti teşkil etmektedir. Tıkalı Mağara endüstrisinde hazırlanmış olan vurma satıhlarının bir kısmı düz ve bir kısmı da konvekstir (Bak Levha III, Res. 1-5). Konveks nümuneler arasında Lövaluvaziyen kültürde görülen *chapeau de gendarme* formuna sık sık rastlanmaktadır (Bak Levha III, Res. 4-5). Vurma satıhları hazırlanmış olan nümunelerin ekserisinde bu satıh kopma satıhı ile, Lövaluvaziyen kültürde olduğu gibi, takriben 90 derecelik bir açı teşkil etmektedir.¹⁷

Vurma satıhları muhafaza edilmiş olan 770 nümunenin (tablo I) 56'sında (yüzde 7.27) vurma satıhı Bordes ve Bourgon'un *dièdre* dedikleri biçimdedir (Bak Levha III, Res. 6-7).¹⁸ Bunların bir kısmında vurma satıhının sağ ve sol yarıları üzerinde tek bir *facet* görülmektedir. Vurma satıhlarının sağ ve sol yarıları, veya bunların birisi, hazırlanmış olmakla beraber ortada keskin bir köşe teşkil eden nümuneler de bu gruba dahil edilmiştir.

Vurma satıhları muhafaza edilen 770 nümunenin (tablo I) 247'sinde yani yüzde 32.07'sinde bu satıh üzerinde tek bir *facet* görülmektedir. Aşağıdaki rakamlardan da görüleceği üzere tek *facet*'li nümunelerin en büyük kısmında vurma satıhı kopma satıhı ile 90 dereceden daha büyük bir açı teşkil etmektedir, yani bu nümuneler Klaktoniyen tekniği ile yapılmıştır.¹⁹

Açı	Lövaluva ve Lövaluva olmayan nümuneler
90 dereceden küçük	1 (yüzde 0.40)
90 derece	53 (yüzde 21.45)
90 dereceden büyük	193 (yüzde 78.13)

Açının tek *facet*'li Lövaluva örneklerinde ve Lövaluva olmayan nümunelerdeki dağılışı aşağıda gösterilmiştir.

Açı	Lövaluva	Lövaluva olmayan
90 dereceden küçük	0	1 (yüzde 0.45)
90 derece	11 (yüzde 39.28)	42 (yüzde 20.09)
90 dereceden büyük	17 (yüzde 60.71)	176 (yüzde 80.36)

¹⁷ Bak Burkitt, 1955, s. 70.

¹⁸ Bak Bordes ve Bourgon, 1951, s. 3.

¹⁹ Klaktoniyen tekniği ile yapılmış olan yongalar için bak Burkitt, 1955, s. 47 ve 70.

Bu rakamlar 90 dereceden büyük bir açının her iki grupta da ekseriyeti teşkil etmekle beraber, Lövaluva olmıyan grupta daha sık görüldüğünü ortaya koymaktadır.

Hulâsa olarak, mevcut alet ve yongalar arasında vurma satırları hazırlanmış olan nümuneler ekseriyeti teşkil etmekle beraber, Klak-toniyen tekniği ile yapılmış olanlar dikkat nazarını çeken bir akalliyeti temsil etmektedir.

Tıkali Mağara endüstrisinin lâm endisi (*indice laminaire*)²⁰ 3. 55'dir, yani lâmlara seyrek tesadüf edilmektedir.

Tıkali Mağarada bulunan Lövaluva yonga ve uçları ile muhtelif aletlerin frekansları tablo II'de gösterilmiştir. Tıkali Mağara endüstrisinde tipolojik Lövaluva endisi (*indice levallois typologique*)²¹ 56. 61'dir, yani Bordes'un tasnifine göre bu endüstri Lövaluvaziyen fasiyese dahil olmaktadır.²² Tıkali Mağara endüstrisinin gerçek racloir endisi (*indice de racloir total*)²³ ve *essentiel* racloir endisi²⁴ 45.45'dir. Böylece bu endüstride racloir'ların oldukça önemli bir yer işgal ettikleri görülmektedir. Tıkali Mağara endüstrisinde *Indice "Charentien"*²⁵ 12. 25'tir, yani mutedil derecededir (*essentiel* Charentien endisi 23.92-dir). Tıkali Mağara endüstrisinin *indice de couteaux à dos*'u 0.98 gibi çok küçük bir kıymet göstermektedir.²⁶ Mevcut nümuneler arasında iki yüzü işlenmiş sivri uçlu kaba bir parçanın küçük bir el baltasının uç kısmına ait olması muhtemel görünmektedir (Bak Levha III, Res. 11). Bunun dışında el baltalarına ait kalıntılar bulunmamıştır. Böylece

²⁰ Bu endis için bak Bordes ve Bourgon, 1951, s. 5.

²¹ Bu endis için bak aynı yer, s. 4.

²² Bak Bordes, F. 1955. Le Paléolithique inférieur et moyen de Jabrud (Syrie) et la question du Pré-Aurignacien. L'Anthropologie, Cilt 59, s. 490.

²³ Gerçek racloir endisi için bak Bordes ve Bourgon, 1951, s. 5.

²⁴ "*Essentiel*" racloir endisi için bak Bordes, F. 1954 (a). Les gisements du Pech-de-L'Azé (Dordogne). I. Le Moustérien de tradition Acheuléenne. L'Anthropologie, Cilt 58, s. 410 ve Bordes, F. 1954 [b]. Le Moustérien de L'Ermitage (Fouilles L. Pradel). Comparaisons statistiques. L'Anthropologie, Cilt 58, s. 447.

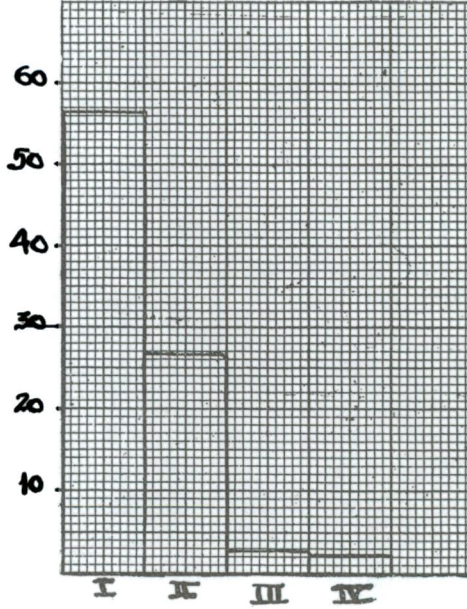
²⁵ *Indice "Charentien"* için bak Bordes ve Bourgon, 1951, s. 5 ve Bordes, F. 1958. Le Moustérien de Haute-Roche, comparaisons statistiques. L'Anthropologie, Cilt 61, s. 436.

²⁶ *Indice de couteaux à dos* için bak Bordes ve Bourgon, 1951, s. 5.

²⁷ Bu endis için bak aynı yer, s. 4-5.

*indice acheuléen total*²⁷ 1.22 ve *indice de bifaces*²⁸ 0.24 'tür, yani her iki endis de küçüktür.

Bordes ve Bourgon'un I, II, III ve IV olarak gösterdikleri gruplar aşağıda gösterilmiştir.²⁹



Res. 1

Bu grafiğin tetkiki I'inci grubun (Lövaluva unsuru) en yüksek olduğunu, bunu II'nci grubun (Musteriyen grup) takip ettiğini ve III'üncü (Üst Paleolitik grup) ve IV'üncü grupların (*denticulé* grubu) küçük olduklarını göstermektedir.

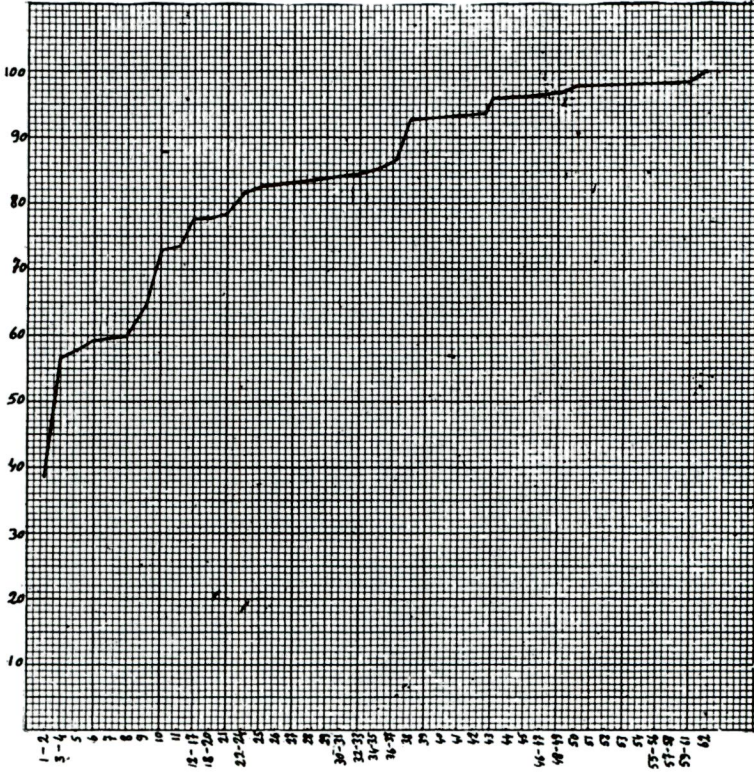
Tıkalı Mağara endüstrisinin *diagramme cumulatif réel*'i Res. 2'de³⁰ ve *diagramme cumulatif essentiel*'i de Res. 3'de gösterilmiştir.³¹

²⁸ Bu endis için bak Bordes, 1950, s. 29.

²⁹ Bu gruplar için bak Bordes ve Bourgon, 1951, s. 5.

³⁰ Grafiğin (*diagramme cumulatif réel*) hesaplanması için bak aynı yer, s. 5

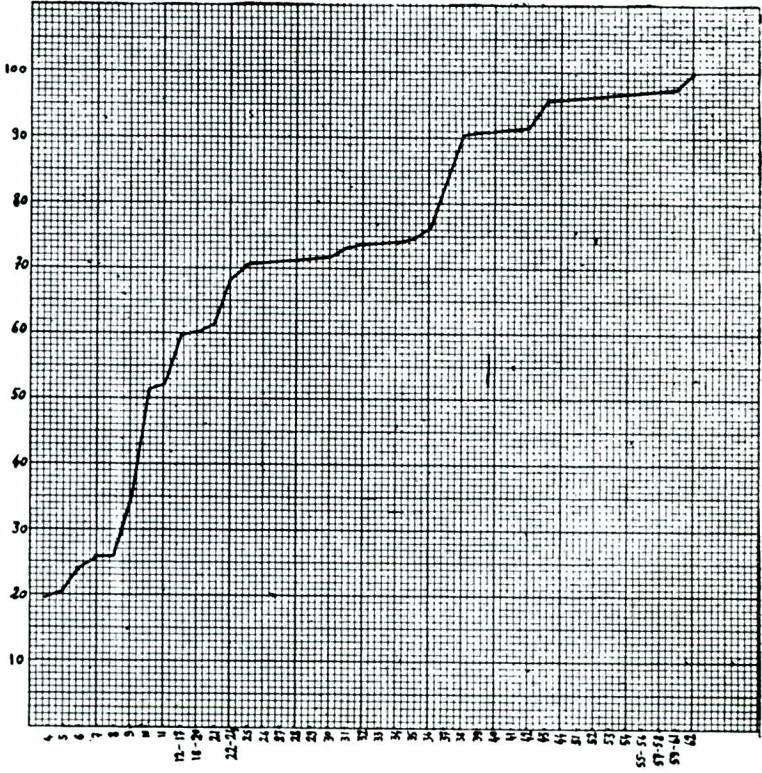
³¹ *Indices essentiels* için bak Bordes, 1954 [a], s. 410 ve 1954 [b], s. 447.



Res. 2

Tıkalı Mağara diyagramlarının Avrupa, Yakın Doğu (Jabrud) ve Kuzey Afrika'nın (Ain Métherchem) Orta Paleolitik kültürlerine ait yayımlanmış diyagramlarla mukayesesi Tıkalı Mağara endüstrisinin, aynı olmamakla beraber, daha ziyade La Ferrassie tipine yaklaştığını göstermektedir.³² Mamafih, Tıkalı Mağara endüstrisi La

³² Bu diyagramlar için bak Bordes ve Bourgon, 1951; Bordes, F. 1952. Stratigraphie du Loess et évolution des industries Paléolithiques dans l'Ouest du bassin de Paris. *L'Anthropologie*, Cilt 56, s. 405-452; Bordes, F. 1954 (a) ve 1954 (b); Bordes, F. 1955 (a). Les gisements du Pech-de-L'Azé (Dordogne). I. Le Moustérien de tradition Acheuléenne. *L'Anthropologie*, Cilt 59, s. 1-30; Giot, P. -R. ve Bordes, F. 1955. L'abri sous roche Paléolithique de Grainfollet à Saint-Suliac (Ille-et-Vilaine). *L'Anthropologie*, Cilt 59, s. 205-234; Bordes, F. 1955 (b). Le Paléolithique inférieur et moyen de Jabrud (Syrie) et la question du Pré-Aurignacien. *L'Anthropologie*, Cilt 59, s. 486-507; Niederlander, A., Lacam, R., Cadiergues ve Bordes,



Res. 3

Ferrassie'nin C tabakasından³³ ve keza aynı tipte olan Ermitage endüstrisinden³⁴ tipolojik Lövaluva endisinin (56.61) çok daha yüksek olması ile ayrılmaktadır. Yani Bordes'un Fransa Musteriyen'inin "Charentien" kompleksinin³⁵ La Ferrassie tipine yaklaşmakla beraber, Tıkalı Mağara

F. 1956. Le gisement Moustérien du Mas-Viel (Lot). *L'Anthropologie*, Cilt 60, s. 209-235; Bordes, 1958.

Bordes ve Bourgon (1951) ve Bordes'un (1952) yayımladıkları biraz değişik tertipteki ilk diyagramlarla mukayese bunlara uygun olarak hazırlanan bir diyagram ile yapılmıştır.

³³ La Ferrassie C için bak Bordes ve Bourgon, 1951, s. 14 ve Bordes, 1954(b), tablo 2.

³⁴ Ermitage için bak aynı yer, tablo 2.

³⁵ "Charéntien" kompleksi için bak aynı yer, s. 448-449.

endüstrisi Lövaluvaziyen fasiyese mensuptur. Keza Tıkali Mağara endüstrisi La Ferrassie C ve Ermitage'dan ³⁶ racloir endislerinin (gerçek ve *essentiel*) ve lâm endisinin çok daha düşük olmasıyla ayrılmaktadır. Bordes 1955 yılında çıkan bir etüdünde Suriye'de Jabrud mevkiinin ³⁷ (Birinci sığınak) muhtelif tabalarına ait endüstrilerin diyagramlarını ve endislerini yayımlamıştır. ³⁸ Tıkali Mağara endüstrisi Jabrud'un eski tabakalarından (tabaka 25-16 ve 14-11) tipolojik Lövaluva endisinin daha yüksek olması, *denticulé* grubunun daha zayıf olması ve *racloir déjeté*'lerin (Levha VIII, Res. 4) azlığı (tabaka 25-24, 22, 16, 14 ve 11'e nazaran) ile ayrılmaktadır. ³⁹ Tıkali Mağara endüstrisi, Jabrud'un tipolojik Lövaluva endisi yüksek olan 10-2'nci tabakalarının endüstrilerinden bilhassa lâm endisinin (3.55) çok daha düşük ve *essentiel* III'üncü grubun daha zayıf (5. 74) olmasıyla ayrılmaktadır. ⁴⁰

Şimdi Tıkali Mağara kazılarında bulunmuş olan tamamlanmış aletleri tetkik edebiliriz. Tıkali Mağaradan çıkan aletlerin en büyük kısmında retuş kenarlarda bulunmaktadır. Aletler üzerindeki retuş tetkik edildiği zaman, nünunelerin büyük bir ekseriyetinde yonga yüzlerinin *hinge-fracture*'ü temsil ettikleri görülmektedir. ⁴¹ Aletler arasında bazı güzel *step-flaking* örnekleri bulunmaktadır.

Bundan önceki raporumda da bildirdiğim gibi aletlerin uzunlukları 30.5 ve 98.0 milimetre arasında değişmektedir. ⁴² Aletlerin dörtte üçe yakın bir ekseriyetinde uzunluk 42 ve 64 milimetre arasındadır. 40 ve 67 milimetre arasındaki mesafe ise aletlerin takriben beşte dördünün uzunluklarını içine almaktadır. Miss Garrod'un verdiği ölçüler Tabun mağarasının Alt Lövaluvazo-Musteriyen endüstrilerinde (C ve D tabakaları) bulunan aletlerin en büyük kısmının uzunluk ölçülerinin (70-95 ve 60-80 milimetre) ⁴³ Tıkali Mağarada bulunan nünunelerin

³⁶ Bak Bordes ve Bourgon, 1951, s. 14 ve Bordes, 1954, (b), tablo 2.

³⁷ Bak Rust, A. 1950 Die Höhlenfunde von Jabrud (Syrien). Neumünster.

³⁸ Bak Bordes, 1955 (b).

³⁹ Bak aynı yer, tablo I.

⁴⁰ Bak aynı yer. Keza Tıkali Mağara endüstrisinde *essentiel* IV'üncü grup (4.30) daha zayıftır.

⁴¹ *Hinge-fracture* için bak Leakey, L. S. B. 1953. Adam's ancestors. Londra, s. 40.

⁴² Bak Şenyürek, 1958 (b), s. 60.

⁴³ Bak Garrod, D. A. E. ve Bate, D. M. A. 1937. The Stone Age of Mount Carmel. Cilt I. Oxford, s. 76 ve 78.

ekserisinden daha büyük olduğunu göstermektedir. Diğer taraftan Tabun Mağarasının Üst Lövaluvazo-Musteriyen endüstriyi temsil eden *Baca* kısmında bulunan aletlerin en büyük kısmının, yine Miss Garrod tarafından verilen, uzunluk ölçüleri (40-60 milimetre) ⁴⁴ Tıkalı Mağarada bulunan aletlerin ekseriyetinin uzunluklarına yakındır.

Uçlar. Mevcut 44 işlenmiş ucun 36'sı Lövaluva ve sekizi de Musteriye tiptedir (uçlar için bak Levha IV-V, Levha VI, Res. 1-2, Levha VII, Res. 3-4, Levha VIII, Res. 1-3 ve Levha XIII, Res. 6). En büyük kısmı üçken biçiminde olan Lövaluva uçları arasında klâsik Lövaluva tipi ekseriyeti teşkil etmektedir. ⁴⁵ Bunları üst sathları köşe şeklinde olan nûmuneler takip etmektedir. Sadece üç nûmune diyagonal Lövaluva tipini temsil etmektedir. ⁴⁶ Sekiz nûmune (5 Lövaluva ve 3 Musteriye) uzun uçları temsil etmektedir. Bunlardan bir tanesi uzun bir Lövaluva lâminin uç kısmında yapılmıştır (Bak Levha VII, Res. 3). Uçlar arasında, iki küçük nûmune bulunmaktadır. ⁴⁷ Bu küçük nûmunelerden bir tanesinde vurma sathı, ⁴⁸ Bisitun'da bulunan bir örnekte görüldüğü gibi, ⁴⁹ kaldırılmıştır. Bir nûmune üzerinde kısa bir sap görülmektedir. ⁵⁰ Bir nûmune *retouche alterne*⁵¹ göstermektedir (Bak Levha VI, Res. 1). Bir nûmunenin uç kısmında üst sathın her iki kenarı da işlenmiştir. Aynı zamanda aletin alt sathında bir kenar, üst sathta bu kenar üzerinde bulunan retuşun bittiği yerden başlamak üzere, işlenmiştir (Bak Levha VI, Res. 2). Böylece, bu nûmune *retouche biface* ve *retouche alterne* ⁵² arasında mutavassıttır. İki ucun dip kısımları üst ve alt sathlardan bazı yongalar koparmak suretiyle inceltilmiştir. ⁵³ Diğer bir nûmunede ise dip kısmı sadece üst sathtan bir kaç yonga koparmak suretiyle inceltilmiştir. Tıkalı Mağarada bulunan uçlar Ankara yakı-

⁴⁴ Bak aynı yer, s. 72.

⁴⁵ Klâsik Lövaluva uçları için bak Coon, C. S. 1951. Cave explorations in Iran, 1949. Philadelphia, s. 57.

⁴⁶ Bu tip için bak aynı yer, s. 57.

⁴⁷ Bak Şenyürek, 1958 (b), Levha IV, Res. 9.

⁴⁸ Bak aynı yer, Levha IV, Res. 9.

⁴⁹ Bak Coon, 1951, Levha II, Res. 3.

⁵⁰ Bak Şenyürek, 1958 (b), Levha IV, Res. 6.

⁵¹ *Retouche alterne* için bak Pradel, L. 1958. Le Moustérien de l'abri de la grotte à Melon, à Hauteroche, Commune de Chateaufeuf -sur- Charente (Charente). L'Anthropologie, cilt 61, s. 422 ve Res. 5 (2).

⁵² Bunlar için bak aynı yer Res. 4 (5) ve Res. 5 (2).

⁵³ Bu tip için bak aynı yer, Res. 5 (8).

nında Etiyokuşu graviyelerinden çıkan Lövaluvazo - Musteriyen uçlardan ortalama olarak daha kısa ve Samandağ'ında Birinci Mağarada bulunanlardan ancak biraz daha uzundur (Bak tablo III).⁵⁴

Uç ve racloir arasında mutavassıt olan nümuneler. Bu gruba dahil edilen altı nümunenin (Bak Levha VII, Res. 5-6 ve Levha VIII, Res. 9)⁵⁵ dördü Lövaluva ve ikisi de Musteriyen tiptedir.⁵⁶ Tablo II'de bu nümuneler retuşlu Lövaluva ve Musteriyen uçları gruplarına dahil edilmiştir. Bir nümunedede vurma sathının kaldırılmış olduğu görülmektedir. Bir nümune *retouche alterne* göstermekte ve diğer bir nümunedede de vurma sathı, Bisitun'da bulunan bir uça görüldüğü gibi,⁵⁷ uç kısmındadır (Levha VIII, Res. 9).

Pseudo-levalloisienne Uçlar. Üç nümune (Bak Levha VI, Res. 3 ve Levha XI, Res. 3-4) Bordes'un *Pointe pseudo-levalloisienne* dediği tiptedir.⁵⁸ Her üç nümunedede de hazırlanmış olan vurma sathı, Bordes'un tarif ettiği gibi, kalındır.⁵⁹ Bir nümunenin bir kenarı ve ikinci nümunenin uç kısmı işlenmiştir. Üçüncü nümune de kullanılmıştır.

Limace. Tikalı Mağara kazılarında sadece bir nümune bulunmuştur.⁶⁰

Racloir'lar. Bulunmuş olan 95 racloir'ın tasnifi tablo II'de gösterilmiştir (Racloir'lar için bak Levha III, Res. 9-10, Levha VIII, Res. 4-8 ve Levha IX-X). Bulunmuş olan 95 racloir arasında *end-bulb* tipi ekseriyette ve *oblique-bulb* ve *side-bulb* tipleri de akalliyettedir.⁶¹

⁵⁴ Etiyokuşu ve Samandağ'da Birinci mağara için bak Kansu, Ş. A. 1940. Türk Tarih Kurumu tarafından yapılan Etiyokuşu hafriyatı raporu (1937). Türk Tarih Kurumu yayınlarından V. Seri-No. 3, Ankara; Şenyürek ve Bostancı, 1958 (b), s. 175.

Antalya yakınında bulunan Karain'in Orta Paleolitik endüstrilerinin ölçüleleriyle mukayese için, bu mağarada devam etmekte olan kazıların nihai raporunu beklemek icabetmektedir (Karain için bak Kökten, İ. K. 1955. Antalya'da Karain mağarasında yapılan Prehistorya araştırmalarına toplu bir bakış. Belleten, cilt XIX, Sayı 75, s. 271-283).

⁵⁵ Keza bak Şenyürek, 1958 (b), Levha VI, Res. 4-5.

⁵⁶ Mutavassıt tipler için bak Turville- Petre, F. 1927. *Researches in prehistoric Galilee*, Londra, Levha IV, Res. 7-10 ve Goury, G. 1948. *Origine et évolution de l'Homme*, Cilt I, Paris, Res. 28.

⁵⁷ Bak Coon, 1951, Levha II, Res. 1.

⁵⁸ Bak Bordes, 1950, s. 22.

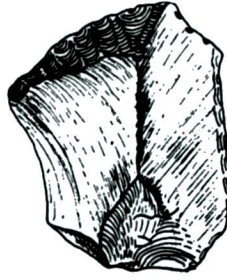
⁵⁹ Bak aynı yer, s. 22.

⁶⁰ Bak Şenyürek, 1958 (b), Levha IV, Res. 10.

⁶¹ Bu tipler için bak Garrod, 1937, s. 71, 77 ve 79-80.

Yirmi yedi racloir'ın sırt kısmında orijinal sileks sathı muhafaza edilmiştir. Tıklı Mağarada bulunan racloir'ların ortalama uzunluğu Etiyokuşu racloir'larınınkinden biraz daha kısa ve Samandağ'da Birinci Mağaranın V'inci tabakasında bulunanların ortalamasına yakındır (Bak tablo IV).

Grattoir'lar. Mevcut iki nümuneden biri Üst Paleolitik formda tipik bir uç-kazıyıcıdır (Bak Levha XII, Res. 4). İkinci nümune aynı zamanda bir yan-kazıyıcı (racloir) olarak kullanılmış olabilir (Bak Res. 4).



1 cm.

Res. 4

Grattoirs carénés. Mevcut iki nümune (Bak Levha XII, Res. 1-2) tablo II'de, Niederlander, Lacam, Cadiergues ve Bordes'u takiben tipik grattoir grubuna dahil edilmiştir.⁶² Bunlardan birisinin şekli bir *Artiodactyle*'in toynağını hatırlatmaktadır (Bak Levha XII, Res. 1).

Burin'ler. Tıklı Mağara kazılarında bulunmuş olan bir tek burin iyi yapılmamıştır (Bak Levha XII, Res. 3).

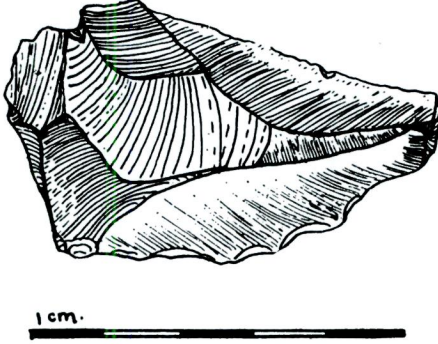
Perçoir'lar. Biri tipik ve ikisi de atipik olmak üzere 3 delici (perçoir) bulunmuştur (Levha XII, Res. 5)

Couteaux à dos. Tıklı Mağara kazılarında sırt kısımları körletilmiş olan dört bıçak nümunesi bulunmuştur.⁶³ Bunlardan biri kesidi üçken biçiminde olan bir Lövaluva lâmu üzerinde yapılmıştır.⁶⁴ ve biri de küçüktür.

⁶² Bak Niederlander, Lacam, Cadiergues, ve Bordes, 1956, s. 215.

⁶³ Bak Şenyürek, 1958, (b), Levha VI, Res. 3.

⁶⁴ Bak aynı yer, Levha VI, Res. 3. Bu tip Lövaluva lâmları için bak Goury, 1948, s. 158.



Res. 5

Tıklı Mağara kazılarında 28 *couteaux à dos naturel* nümunesi (Bak Levha XI, Res. 1-2), üç *encoche* (Bak Levha XII, Res. 7) ve 9 *denticulé* örneği (Bak Res. 5, Levha VII, Res. 1 ve Levha XI, Res. 5-7) bulunmuştur. Bunlardan sadece bir tanesinde dişçikler uç kısmında (*denticulé en bout*)⁶⁵ bulunmaktadır (Bak Levha XII, Res. 8). Bir yonga (Bak Levha XIII, Res. 5) alt satıhta retuş (*retouche sur face plane*) ve bir yonga da *retouche alterne mince* göstermektedir. Altı yongada her iki satıh üzerinde retuş görülmektedir (Bak Levha XIII, Res. 1-4). Tıklı Mağara kazılarında sileksten yapılmış üç *chopping-tool* bulunmuştur (Bak Res. 6). Beş nümune *Outils divers* olarak sınıflandırılmıştır. Levha XII, Res. 6'da gösterilen nümune (*Outils divers*) enteresan bir aleti temsil etmektedir. Bu aletin bir kenarı işlenmiş ve bir köşesi de bir gaga biçiminde hazırlanmıştır.

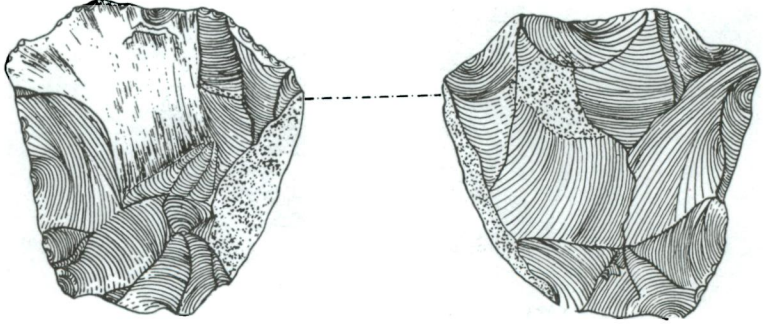
Tıklı Mağara kazılarında 9 disk bulunmuştur (Bak Levha XIV, Res. 1-2). Bu dokuz diskin ortalama uzunluğu 42.94 milimetredir.

Bulunmuş olan 53 *nucleus*'un bir kısmı Lövaluva tipindedir, bir kısmı discoïde'dir ve bir kısmı da atipiktir. Lövaluva tipinde olan *nucleus*'lere discoïde (Musteriyen) *nucleus*'lerden daha sık rastlanmaktadır. Bazı yonga ve aletlerin hazırlanmış olan vurma satıhlarının Bordes'un "*en oiseau stylisé*"⁶⁶ dediği formda olması aynı vurma satıhından arka arkaya iki yonga koparıldığına işaret etmektedir.⁶⁷

⁶⁵ Bak Bordes, 1952, s. 428 ve Res. 18 (5).

⁶⁶ Bak Bordes, F. 1947. Étude comparative des différentes techniques de taille du silex et les roches dures. L'Anthropologie, Cilt 51, s. 7-8.

⁶⁷ Aynı yer, s. 8.



Rcs. 6

Tıklalı Mağarada tamamlanmış aletlerle birlikte, yongaların, nucleus'lerin, artıkların ve *percuteur*'lerin bulunmuş olması bu mağaranın bir iskân yeri olduktan başka aynı zamanda bir atelye olduğunu da göstermektedir.

Tıklalı Mağaranın Paleolitik tabakasında birkaç kullanılmış kemik parçası (Bak Levha XIV, Res. 6-7) bulunmuş, fakat işlenmiş kemik aletlere rastlanmamıştır.

Hulâsa olarak, Tıklalı Mağaranın Paleolitik endüstrisi Fransa'nın "Charentien" kompleksine (Musteriyen) yaklaşmakla beraber, La Ferrassie'nin C tabakasından çok daha fazla Lövaluvaziyen bir karakter göstermektedir. Gerçekten, Bordes'un Jabrud'da birinci sığınığın üst tabakaları için işaret ettiği gibi,⁶⁸ Tıklalı Mağara endüstrisi esas itibariyle Lövaluvaziyen tradisyonu temsil etmektedir. Mamafih, Musteriyen (Charentien) unsurun da bulunması burada, Filistin'in Carmel Dağı mağaralarında olduğu gibi, bir Lövaluvazo-Musteriyen endüstrinin bahis konusu olduğunu göstermektedir.⁶⁹ Tıklalı Mağara endüstrisi Filistin'in Üst Lövaluvazo - Musteriyen endüstrisine tekabül etmektedir.⁷⁰

⁶⁸ Bak Bordes, 1955 (b), s. 500-502.

⁶⁹ Bak Garrod, 1937, s. 71 ve Leakey, 1953, s. 108. Ürdün'de Wadi Blak'ın Lövaluvazo-Musteriyen endüstrisi için bak Zeuner, F. E (with the cooperation of Kirkbride, D. ve Park, B. C.). 1957. Stone-Age exploration in Jordan, I. Palestine Exploration Quarterly, January-June, s. 38.

⁷⁰ Filistin'de Mugharet El - Wad ve Et - Tabun'un Üst Lövaluvazo - Musteriyen endüstrileri için bak Garrod, 1937, s. 53-55 ve 71-74.

RESİMLERİN İZAHI

Levha I ve II. Tıkalı Mağara. Mağaranın 1958 yılı Eylül ayında yapılan kazı esnasında çekilen resimleri.

Levha III-XIV. Tıkalı Mağarada bulunan alet, yonga ve kullanılmış kemikler.

TABLE I
Tıklı Mağara

		Vurma Sathı ¹						Yekûn
		Tek Facet	Hazırlanmış : Düz	Hazırlanmış : Konveks	Diëdre	Kırık	Kaldırılmış ²	
Lövaluva	Uç ve yongalar	26	49	143	27	15	4	264
	Lâmlar	2	5	12	1	—	—	20
Lövaluva olmayan	Uç ve yongalar	215	136	119	28	121	11	630
	Lâmlar	4	1	2	—	6	—	13
Yekûn		247	191	276	56	142	15	927

¹ Bu tablonun tertibi Bordes'dan (1954a, s. 430) adapte edilmiştir.

² Bunlardan bazıları belirsiz nünunelerdir.

TABLE II
Tikalı Mağara ¹

	Nümuneye sayısı	Gerçek Endisler	Essentiel Endisler
1-2. Lövaluva yongaları: tipik ve atipik	157	38.44	—
3. Lövaluva uçları	34	8.33	—
4. Lövaluva uçları: retuşlu	40	9.80	19.13
5. <i>Pointes pseudo-levalloisiennes</i>	3	0.73	1.43
6. Musteriyen uçlar	7	1.71	3.34
7. Musteriyen uçlar: uzun	3	0.73	1.43
8. Limace'lar	1	0.24	0.47
9. Tek ağızlı racloir'lar: düz	18	4.41	8.61
10. Tek ağızlı racloir'lar: Konveks	35	8.57	16.74
11. Tek ağızlı racloir'lar: konkav	2	0.49	0.95
12. Çift ağızlı racloir'lar: düz	1	0.24	0.47
13. Çift ağızlı racloir'lar: düz-konveks	2	0.49	0.95
15. Çift ağızlı racloir'lar: iki kenarı konveks	9	2.20	4.30
16. Çift ağızlı racloir'lar: iki kenarı konkav	1	0.24	0.47
17. Çift ağızlı racloir'lar: konkav-konveks	3	0.73	1.43
19. <i>Racloirs convergents convexes</i>	1	0.24	0.47
21. <i>Racloirs déjetés</i>	3	0.73	1.43
22. Transversal racloir'lar: düz	5	1.22	2.39
23. Transversal racloir'lar: konveks	9	2.20	4.30
25. <i>Racloirs sur face plane</i>	4	0.98	1.91
28. İki yüzü retuşlu racloir'lar	2	0.49	0.95
30. Grattoir'lar: tipik ²	3	0.73	1.43
31. Grattoir'lar: atipik	1	0.24	0.47
32. Burin'ler	1	0.24	0.47
34. <i>Perçoir'lar</i> : tipik	1	0.24	0.47
35. <i>Perçoir'lar</i> : atipik	2	0.49	0.95
36. <i>Couteaux à dos</i>	4	0.98	1.91
38. <i>Couteaux à dos naturel</i>	28	6.86	13.39
42. <i>Encoches</i>	3	0.73	1.43
43. <i>Denticulé'ler</i>	9	2.20	4.30
45. <i>Retouches sur face plane</i>	1	0.24	—
49. <i>Retouches alternes minces</i>	1	0.24	—
50. İki yüzü retuşlu	6	1.47	—
61. <i>Chopping tools</i>	3	0.73	1.43
62. Muhtelif aletler	5	1.22	2.39

¹ Aletlerin tasnifi ve numaraları Bordes'dan (1954a, s. 414) alınmıştır. Bazı isimler Bordes'dan adapte edilmiş ve bazıları da olduğu gibi muhafaza edilmiştir.

² İki grattoir caréné'yi ihtiva etmektedir.

TABLO III

Uçlar : Maksimum Uzunluk (milimetre olarak verilmiştir)

	Uç Sayısı	Ortalama	Minimum-Maksimum
Tıklı Mağara (Samandağ)	40	56.94	30.5— 88.0
Birinci Mağara (Samandağ): V'inci tabaka. Şenyürek ve Bostancı, 1958 [b].	42	52.96	33.3— 89.5
Birinci Mağara (Samandağ): IV'üncü tabaka. Şenyürek ve Bostancı, 1958 [b].	35	52.52	37.0— 92.6
Etiyokuşu (Ankara). Kansu'dan (1940) hesaplanmıştır.	11	73.09	54.0—114.0

TABLO IV

Racloir'lar: Maksimum Uzunluk (milimetre olarak verilmiştir)

	Racloir Sayısı	Ortalama	Minimum-Maksimum
Tıklı Mağara (Samandağ).	87	55.97	33.5—98.0
Birinci Mağara (Samandağ): V'inci tabaka. Şenyürek ve Bostancı, 1958[b].	47	55.16	39.0—87.5
Birinci Mağara (Samandağ): IV'üncü tabaka. Şenyürek ve Bostancı, 1958[b].	42	53.39	35.0—81.5
Etiyokuşu (Ankara). Kansu'dan (1940) hesaplanmıştır.	22	58.18	40.0—98.0