

EŞREFOĞLU CAMİİNE AİT BİR KANDİL

M. ZEKİ ORAL

Aşağıda vasıflarını yazacağımız bu güzel ve emsalsiz kandil, Konya'nın Beyşehir kazası merkezindeki Eşrefoğlu Camiinden 1942 yılında Ankara Âsâriyatika Müzesine, sonra Ankara Etnoğrafya Müzesine naklolunmuş ve müze envanterinin 7591 numarasına kayıtlanmıştır. Bronzdan yapılmıştır. Ağırlığı 670 gramdır.

Mevzuun iyice anlaşılması için kandillerden ve cinslerinden birazıcık bahsetmek faydalı olacaktır. İçlerine zeytin, susam yağları gibi sıvı (akıcı) yağlardan birisi konularak bir fitille yakılan alete kandil derler. Kandil kelimesi arapçadır. Anadolu'nun bazı yerlerinde buna (ışıklık) derler. İnsanların evlerini, mâbetlerini, işyerlerini ısıtmak için ilk kullandığı araçlardan birisi kandildir. Daha ilk çağlarda pişmiş topraktan, kurşundan, bronzdan, camdan, altından yapılmış kandiller görülmüştür. Orta zamanlarda çiniden imâl edilmiş olanları da vardır. Kandillere kullanılacakları yerlere göre pek muhtelif şekiller verilmiştir. Elde taşınanlar, evlerde, mâbetlerde tavan ve kubbelere asılanlar başlıca nevilerini teşkil ederlerse de her kısmın binbir çeşidi vardır. Mâbetlerde ve hükümdar saraylarındaki salon ve sofaları aydınlatmak için müteaddit fitilli olan kandiller de yapılmıştır. Eski zamanlarda şehirler de aydınlatılırdı. Fakat bunun sokaklarda yakılan meş'alelerle yapılmış olması mümkündür. Etrafına iyi ışık verdiği ve kolay temizlendiği için cam kandiller, istenilen biçim verilebildiği, süslenmesi kolay olduğu ve mâdenlerinin mebzuliyeti dolayısıyla de bakır, bronz kandiller daha çok teammüm etmiştir. Topraktan veya madenlerden yapılan kandiller bir çok resimler, motifler veya dinî ve mitolojik sembollerle süslenirdi. Şu kızahatten sonra sadede gelelim.

Hazreti Muhammed (S. A) efendimiz bir hadîsi şeriflerinde "Her kim mescide bir kandil asarsa yetmiş bin melek ona dua eder. (Salâvat getirir). Hattâ o kandil kırılrsa bile" buyurmuştur.¹ Bun-

¹ Bu hadîs-i şerifin tamamı güzel bir sülüsle mermer üzerine yazılarak Eşrefoğlu camiinin batı kapısı yukarısına konmuştur.

dan, Camilere kandil asılması teşvik edildiği, zaman-ı saadette (Milâdî 7 nci asır) mâbetlerde asma kandil kullanıldığı anlaşılmaktadır. Asma kandiller ekseriya camdan yapılır. Gövdesine ilâve olunmuş kulplara veya ağzına takılan teller veya zincirlerle tavana asılırdı. Orta zamanda da asma kandiller ekseriya camdan yapılmış ve muhtelif renkte yazılar ve motiflerle süslenmişlerdir ki bunlardan bazıları müzelerimizi süslemektedir. Mısır Memlûkleri zamanına ait şeffaf kandilleri bu arada sayabiliriz.

Selçukiler, Anadolu beylikleri zamanlarında Anadolu'da madenden yapılmış asma kandillerden Hazreti Mevlâna Dergâhında ve müzelerimizde bazı örnekler bulunduğu gibi mezar taşlarına, mihraplara kabartma olarak yapılmış kandil resimleri de vardır. (Şekil. 1) Gerek mevcut olanların büyük bir kısmı, gerek resimlerde en çok görülen kandiller aşağıda tarif edeceğimiz tipde yapılmışlardır. Bu kandiller şu kısımları ihtiva eder: 1 — Ağız, 2 — Gövde, 3 — Kaide. Bahse konu olan kandilimiz de bu kısımları ihtiva eder.

1 — AĞIZ : Kandilin ağzı yukarıya doğru genişleyen kesik koni (mahrut-ı nakıs) şeklindedir.

2 — GÖVDE : Yanlara biraz çıkık görünen bir küredir. Gövde sathının en geniş yerine müsavi aralıkla üç tane ve öküz başı şeklinde küçük kulp takılmıştır.

3 — KAIDE : Kandilin kaidesi de aşağı doğru açılan kesik koni biçimindedir. Bu kesik koninin ağzı düz olanları varsa da Eşrefoğlu kandilinin kaidesine haşhaş kozası ağzı gibi dendanelerden ayaklar açılmıştır. (Şekil2, 3.) Kandilin eb'adı krokisinde gösterilmiştir. Gövde muhiti 0.60 metredir. (Şekil. 4.)

Tezînat ve kitabeler : Kandilin ağız kısmı, alt ve üst kenarları ikiye tahrir çizgisi arasına yine çizgilerden iki sıra zencirek süsü ile sınırlandırılmış bu süslerin arasında kalan 0.27 metre genişliğindeki satha gayet girift ve üslûplu bir sülüs ile şu âyet-i kerime yazılmıştır :

اللَّهُ نُورُ السَّمَوَاتِ وَالْأَرْضِ مِثْلُ نُورِهِ كَمِشْكُوَةٍ فِيهَا مِصْبَاحٌ
الْمِصْبَاحُ فِي زُجَاجَةٍ الزُّجَاجَةُ كَأَنَّهَا كَوْكَبٌ دُرِّيٌّ يُوقَدُ مِنْ شَجَرَةٍ
مُبَارَكَةٍ زَيْتُونَةٍ لَا شَرْقِيَّةٍ وَلَا غَرْبِيَّةٍ يَكَادُ زَيْتُهَا يُضِيءُ
وَلَوْ لَمْ تَمْسَسْهُ نَارٌ نُورٌ عَلَيَّ نُورٌ يَهْدِي اللَّهُ لِنُورِهِ مَنْ يَشَاءُ
وَيَضْرِبُ اللَّهُ الْأَمْثَالَ لِلنَّاسِ وَاللَّهُ بِكُلِّ شَيْءٍ عَلِيمٌ .

Nur suresinin 35 nci âyetidir. Müteşabih âyetlerdendir. Bu itibarla bir çok tefsirlere yol açmıştır. İbn-i Abbas tefsirinde (Allah yer ve gök ehlinin hidayet nurudur). (Allah gökler, yıldızlar, otlar ve suların tezyin edicisidir.) (Allah mü'min olan yer ve gök halkının gönüllerini nurlandırır. Nurunun misali mü'minlerin nuru, mü'minlerin kalbinde Allahın tecellisi nuru veya Nur-ı Muhammet gibidir). ve başka şekillerde tefsir olunmuştur. Diğer tefsir ve tercümelerde buna benzer bir çok mütalâalar vardır.² Bu âyet mesnevi şerifteki:

نورهای چرخ بریده بیست
آنکه لا شرقی ولا عربی کیست

yani “Bu dünyanın nurları noksandır, sonları yoktur. Ahretin nurları ise şarka ve garba mensup olmayan bakî ve daim olan Allahın nurları gibidir.” beytinin şerhinde en güzel tercüme ve izah olunmuştur.³ Âyet-i kerimenin tamamının türkçesi: “Allah göklerin ve yerin nurudur. Nurunun misli şark ve garba mahsus olmayan mübarek zeytin ağacının ateşe dokunmadan kendi kendine nur saçacak kadar parlak yağından yakılan ve en parlak yıldızlar kadar parlak olan şişeden kandil içinde bulunan çırağ gibidir. Bunlar nur üstüne nurdur. Allah dilediğini nuruna hidayet eyler. İnsanlara anlamaları için meseller darbeder. Allah her şeyi bilicidir”⁴.

Anadolu beylikleri zamanında ve 699 H. 1299 M. yılında yapılmış olup yazı, çini ve ağaç oymacılığı sanatları, mimarî tezyinat bakımından devrinin şaheserlerinden ve hele ahşap tavanı sütunları, sütun başlıklarıyla emsalsiz olan Eşrefoğlu Camiine asılmak için yapılmış olan kandile yazılması en uygun âyet budur. Ne yazık ki âyetin () işaret içindeki kelimelerinin bulunduğu kısım kırılmış ve dökülmüştür.

Kandilin gövdesi: Selçuk devri mimarî tezyinatında çini ve tezhiplerinde emsaline çok rastlanan dallardan, lâlelerden, rumî motiflerden nihayetsiz bir bezeme ile süslenmiştir. Ağzındaki yazının har araları gibi gövde süslerinin zemini de kesilerek delikler açılmış dışa-

² Maani-i Kuran-ı Kerim. Cilt 2, sahife 110-111, Hakdili Kuran dili cilt 4 sahife 3515.

³ Mesnevi-i Şerif. Ankarana şerhi. Cilt 2, sahife 130, 131.

⁴ Tercümeli Kuran-ı kerim. Sahife 325.

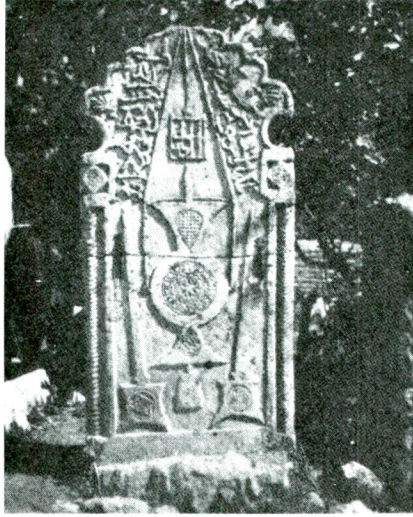
rıya ışıklar sızması için kafeslendirilmiştir. Bu suretle esere ayrıca bir zarafet de verilmiştir.

Kandilin kaidesi : Emsalinde olduğu gibi düz bir kesik koni şeklinde bırakılmamış yukarıda yazıldığı gibi şekillendirilmiş ve kaidenin dış kısmına, noktalı süsler arasına kandili yapan ustanın adı ve tarihi yazılmıştır. Burada yazı şekli Selçukî neshidir. Aynen şudur:

عمل علی ابن محمد النصیبینی بمدينه قونیه فی سنه تسع وتسعين وستمایه

Türkçesi: “699 yılında, Konya şehrinde Nusaybinli Mehmet oğlu Ali yaptı” demektir. Kitabenin tarihinde birler ve onlar hanelerinin yazılışı mühemeldir. Harflerin esas şekilleri tebarüz etmemiş, noktalar konmamıştır. Burası (سبع وسبعين = 77) veya (تسع وتسعين = 99) olarak okunması mümkündür. Konya sanatkârlarının böyle kandiller yapıp sattıkları hayır sahiplerinin kandilci dükkânlarından istedikleri şekilde kandil alıp camilere astıkları kabul edilirse kandil tarihinin 677 olması mümkündür. Fakat bu kadar ince, bu kadar zarif işlenmiş, yazılarla süslenmiş bir kandilin rast gele yapılmış piyasa malı bir mata olmadığı şüphesizdir. Eşrefoğlu yukarıda işaret olunan camiini yaptırırken o muazzam esere lâyık kandilleri de hususî olarak sipariş etmiş olması akla daha yakındır. Bu itibarla kandil tarihinin camiin inşa tarihine tevaffuk etmesi yani 699 olması yakışır, biz de öyle kabul ve tercüme ettik. Selçukiler zamanında İran’dan, Turan’dan, Ahlattan, Dimişk’dan bir çok bilginler, şairler ve sanatkârların Konya’da toplanmış oldukları düşünülürse, Nusaybinli Ali ustanın da Konya’da çalışmış olması ihtimalden uzak sayılamaz. Dünya müzelerindeki islâmî devre ait kandillerin en eski tarihli olanını tesbit edemedim, fakat müzelerimizdeki kandillerin en eski tarihli ve en güzellerinden birisi bu eser olduğu şüphe götürmez bir hakikattir.

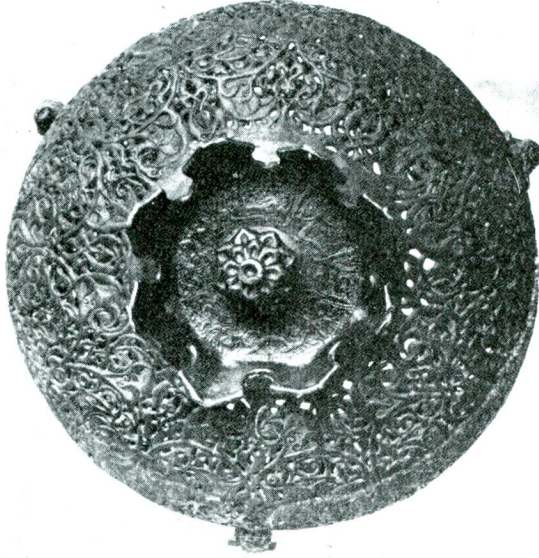
N O T : Şu tarifini yaptığımız âletin içine camdan bir kandil konarak yakılmak üzere yapıldığı düşünülürse buna (kandil zarfı) veya (mahfazası) demek de mümkündür.



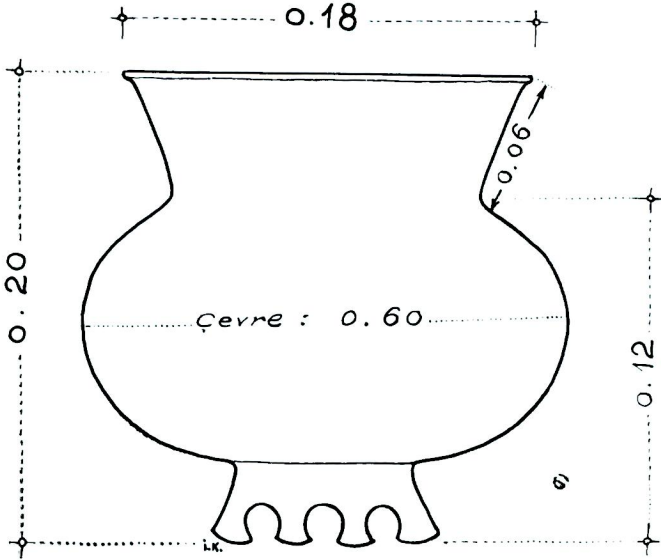
Res. 1 — Üzerinde kandilin resmi olan bir mezar taşı



Res. 2 — Beyşehirde Eşrefoğlu camii kandili
(Ankara Etnoğrafya Müzesi No. 7591)



Res. 3 — Kandilin dip kısmı



Res. 4 — Kandilin krokisi