



Abant Sosyal Bilimler Dergisi

Journal of Abant Social Sciences

2023, 23(2): 1000-1016, doi: 10.11616/asbi.1265986



Gaziantep İmalat Sanayinin Yoğunlaşma Katsayısı ile Analizi*

Analysis of Gaziantep Manufacturing Industry with the Location Quotient

Cumali ÖGEL¹, Sedat AVCI²

Geliş Tarihi (Received): 15.03.2023

Kabul Tarihi (Accepted): 13.07.2023

Yayın Tarihi (Published): 31.07.2023

Öz: Sanayi faaliyetlerinin coğrafi yoğunlaşmasının incelendiği çalışmada Gaziantep'te faaliyette bulunan firmaların mekânsal dağılım kalıpları incelenerek Türkiye ve Güneydoğu Anadolu Bölgesi içerisindeki yeri ortaya konmaya çalışılmıştır. Yoğunlaşmanın gösterilmesinde sıklıkla kullanılan yoğunlaşma katsayısı (Location Quotient) yöntemi kullanılmıştır. Güneydoğu Anadolu Bölgesinde faaliyette bulunan firmaların tespit edilmesinde kullanılan veriler 2020 yılında TOBB sanayi veritabanı'ndan alınarak haritalandırılmıştır. Geleneksel yöntemler ile kantitatif yöntemlerin karşılaştırıldığı çalışmada Gaziantep'te bulunan firmaların yoğunlaşma dereceleri ilçe ve sektör düzeyinde belirlenmiştir. Buna göre ilçe düzeyinde OSB'lerin bulunduğu Şehitkâmil en yüksek yoğunlaşma derecesine sahipken Şahinbey ve Nizip imalat sanayinin yoğunlaştığı diğer ilçeler olarak belirlenmiştir. Sektörel bazda incelendiğinde gıda ürünleri imalatı, tekstil ürünleri imalatı, kimyasal ürünler imalatı, kâğıt ürünleri imalatı, plastik ve deri ürünleri imalatı sektörlerinde yoğunlaşma ve uzmanlaşma düzeylerinin yüksek oluşu tespit edilmiştir.

Anahtar Kelimeler: Coğrafi yoğunlaşma, Sanayi, Yoğunlaşma katsayısı, Gaziantep.

&

Abstract: Industry has been the main driving force of development in the 21st century. Industry also ensures economic growth and sustainability as a basic element. This study examines the geographical concentration of industrial activities in Gaziantep. The spatial distribution patterns of the companies operating in Gaziantep have been examined and situation has been tried to be revealed according to Turkey and Southeastern Anatolia Region. The Location Quotient, which is frequently used to show the industrial concentration levels, chosen for determine sectoral concentration levels of the companies in Gaziantep. According to this, Şehitkamil where the organized industrial zones are located, has the highest concentration levels; Şahinbey and Nizip are also concentrated districts in manufacturing industry. It has been determined that the concentration and specialization levels are high in the manufacture of food products, textiles, chemical products, paper products, plastic products and leather products.

Keywords: Geographic concentration, Industry, Economic, Location quotient.

Atıf/Cite as: Ögel, C., Avcı, S. (2023). Gaziantep İmalat Sanayinin Yoğunlaşma Katsayısı ile Analizi. *Abant Sosyal Bilimler Dergisi*, 23(2), 1000-1016. doi: 10.11616/asbi.1265986

İntihal-Plagiarizm/Etik-Ethic: Bu makale, en az iki hakem tarafından incelenmiş ve intihal içermediği, araştırma ve yayın etiğine uyulduğu teyit edilmiştir. / This article has been reviewed by at least two referees and it has been confirmed that it is plagiarism-free and complies with research and publication ethics. <https://dergipark.org.tr/tr/pub/asbi/policy>

Copyright © Published by Bolu Abant İzzet Baysal University, Since 2000 – Bolu

* Bu makale, İstanbul Üniversitesi Sosyal Bilimler Enstitüsü Coğrafya Doktora Programı'nda hazırlanan "Güneydoğu Anadolu Bölgesinin Kalkındırılmasında Sanayinin Rolü ve Sorunları" başlıklı tezden üretilmiştir.

1 Cumali Ögel, İstanbul Üniversitesi, cumaliogel@gmail.com. (Sorumlu Yazar)

2 Prof. Dr., Sedat Avcı, İstanbul Üniversitesi, sedtavci@istanbul.edu.tr.

1. Giriş

Sanayilerdeki yer seçimi coğrafi mekân ve zamanla birlikte ekonomik coğrafyanın temel araştırma konularını oluşturur. Sanayi coğrafyası sektörler ve mekânsal ilişkileri açıklarken yerel veya bölgesel analizler kullanılarak sanayinin yer seçimi ve gelişimini tartışır. Çalışmada Gaziantep'te sanayinin yer seçim nedenleri ve yoğunlaşma süreçlerinin değerlendirilmesi ve açıklanması ekonomik coğrafya perspektifinden çalışılmıştır. Mekânsal istatistik yöntemlerinden olan yoğunlaşma katsayısı ile şehrin öne çıkan sektörleri ve geleceği hakkında yorumlamalar yapılarak gelecekteki çalışmalara altyapı oluşturmak amaçlanmıştır. Şehirdeki sanayi sektörlerinin mekânsal dağılışı kalıpları ve istatistiksel olarak durumu zamansal olarak karşılaştırmalı bir şekilde ortaya konmuştur.

Sanayi, daha çok şehirselleşen alanları karakterize eden ve şehirlerin mekânsal gelişiminde etkili olan ekonomik bir faaliyettir. Temelleri 18. yüzyılda İngiltere'de atıldığı kabul edilen modern sanayii, 19. yüzyılda başta kıta Avrupası olmak üzere tüm dünyaya yayılmış ve ekonomilere yön vermiştir. Sanayileşme süreci özellikle 20. yüzyılda, sosyoekonomik hayatın şekillendirilmesinde büyük etki yaratmıştır. Bu süreç, 21. yüzyılda da gelişmenin ve kalkınmanın esas harekete geçirici gücü olmaya devam etmektedir. Sanayileşme süreci aynı zamanda ekonomik büyümeyi başlatan ve sürdürülmesini sağlayan bir unsurdur. İmalat sanayi, Türkiye'de üretim değerinin %47'si ve istihdamının %27'sini sağlamaktadır (Çelik & Sandal, 2022:1453). Gaziantep ise Güneydoğu Anadolu Bölgesinde imalat sanayi tesislerinin %54'ünü ve imalat sanayi istihdamının %63'ünü oluşturmaktadır (TOBB, 2020). Bu durum bölge sanayisi için Gaziantep'in bir kalkınma kutbu olduğunu, aynı zamanda ekonomik büyümenin sağlandığı beşerî sermaye merkezi olarak da tanımlanabileceğini göstermektedir. Ekonomik büyüme ise talep ve arz yönlü olarak keynesyen ve neoklasik modeller olarak tartışılmaktadır (Capello, 2011:5; Gibson, 2008: 2). Keynesyenler bir ürüne talebin fazla olmasının orada firmaları ve üretimi arttıracaklarını böylece alanda gelir artışı sağlanacağını savunmuş (Aksu, 2014: 13), neoklasik modeller ise emek ve sermayenin artmasının üretimi artıracakları ve ekonomiyi büyüteceğini varsayılmaktadır. Neoklasik modeller devlet müdahalesine karşı çıkarak piyasanın kendi iç dinamikleriyle harekete geçmesini savunmuştur. Ancak neo-klasik büyüme modelleri kriz politikalarını, yerel yoğunlaşmaları, şehirleşmeyi, ulaşım masraflarını ve sektörel bağımlılıkları tam olarak açıklayamamıştır (Saraç, 2006: 40; Yıldırım, vd., 2011:155). Bu konuda ise kalkınma kutupları modeli devreye girerek neo-klasik modellerin açıklayamadığı konuları açıklığa kavuşturmaya çalışmıştır. François Perroux, kalkınmanın temelinde dengesizliklerin olduğunu kalkınmanın bir noktadan başlayarak çevreye yayıldığını ve gelişmiş Batı ülkelerindeki seyrin bu doğrultuda ilerlediğini belirtmiştir. 1954 yılında Harvard'ta yayınlanan iki makalesinde büyüme kutuplarının unsurlarına yer veren Perroux, 1955 yılında yayınladığı "Note sur la notion de pôle de croissance" başlıklı makalesinde büyüme kutupları kavramını açıklamış (Perroux, 1955), daha sonraki yayınlarında büyüme kutupları yerine kalkınma kutupları ifadesini tercih etmiştir (Perroux, 2018: 48-49). Kalkınma kutbu teorisi sanayiler arasındaki bağlantılar ve ilişkiler için de açıklayıcı niteliktedir. Ancak bu ilişkilerde kalkınmanın sanayiye olan etkileri çeşitli faktörlerle değerlendirilmektedir. Buna göre gelişen bir sanayi tarafından yaratılan istihdam artışı ve ücretlerin iyileşmesi gibi etkiler, diğer sanayi kollarının gelişmesi için teşvik edici olabilmektedir. Her ne kadar Hirschman, bir merkezin gelişebilmesi için kendi içinde bir veya birkaç bölgesel ekonomik güç merkezinin daha gelişmesinin gerektiğini vurgulasa da (Hirschman, 1958: 183) mekandaki yoğunlaşmalar büyümeye olumlu katkı sağlar. Yoğunlaşma, başlangıçta büyüyen sanayi kollarıyla teknolojik açıdan zorunlu bir bağlantısı olmayan yeni sanayi kolları için bir çekim alanı yaratabilir (Campbell, 1974: 44). Ancak ekonomik gelişme çok sayıda yerel birleşenlerin etkisi ile gerçekleşir. Şehirlerdeki doğal kaynaklar, coğrafi konum, iklim, suç oranları, sağlık altyapısı, trafik sıkışıklığı, yaşam kalitesi gibi unsurlar, ekonomik gelişmede yerel unsurların önemini ortaya koymaktadır.

Ülke içindeki yerel potansiyellerin ortaya koyulması ve planlı gelişiminin sağlanması adına ekonomi planları ortaya konmuştur. Türkiye Cumhuriyeti'nde sektörel bazlı ilk planlara Birinci Sanayi Planı (1933), İkinci Sanayi Planı (1936), 1946 Yılı İvedili Sanayi Planı örnek iken, II. Dünya Savaşı sonrasında Avrupa'nın yeniden imarını sağlamaya yönelik Marshall yardımından faydalanabilmek amacıyla hazırlanan 1947 Türkiye İktisadi Planı tüm Türkiye'nin kalkındırılması için hazırlanmış planlara örnek oluşturmaktadır

(Avcı, 2000: 36, 38, 40; Sönmez & Ayık, 2019: 34). Bölgesel düzeyde planların hazırlanması ise 1960'lı yıllardan sonra gerçekleşmiştir. Hazırlanan planlar farklı dönemlerde değişik yaklaşımlar içermiştir. 1960'lı yılların bölgesel planları bütüncül, 1970'li yıllar ithal ikameci, 1980'li yıllar ihracata dayalı, 1990'lı yıllar stratejik planlama anlayışına göre düzenlenirken, 2000'li yıllarda planlar daha çok iletişimci ve uzlaşmacı bir anlayışla hazırlanmaktadır (Ege vd., 2002: 351). Hazırlanan bu planlarda yerel potansiyelin belirlenmesi ve kullanımının sağlanması hedeflenmektedir. Bölgesel kalkınmaya yönelik planlarda sanayi, önemli bir değişim aracı olarak yer almaktadır. Türkiye'de bölgesel kalkınma amacıyla yapılan büyük projelerden biri ise Gaziantep'in içinde yer aldığı Güneydoğu Anadolu Projesi (GAP)'dir. GAP'ın hayata geçirilmesiyle tarım ve sanayi sektöründe önemli gelişmeler sağlanmıştır (Benek, 2009: 57). Güneydoğu Anadolu Bölgesi'nin ekonomisinde tarım temel ekonomik sektördür (Ege vd., 2002: 352). Bu nedenle GAP kapsamında sanayileşme ele alınırken, öncelikle tarıma dayalı sanayiinin geliştirilmesi hedeflenmiştir (Atalay & Mortan, 2007: 416; Benek, 2009: 50-51; Yıldız, 2008: 292). Gaziantep'te tarıma dayalı sanayilerde yoğunlaşma belirgin bir düzeydedir. Sektörel yoğunlaşmaların olduğu şehirler; yeniliklerin, girişimciliğin, beşerî sermaye olarak da adlandırılan uzmanlaşmış işgücünün ve teknolojik gelişimin merkezleri konumundadır. Beşerî sermaye birikimi fazla olan şehirler daha fazla üretimin yapıldığı yerlerdir, fazla üretim ise daha yüksek ücrete neden olur, yüksek ücretler de daha fazla işgücünü kendisine çeker. Bu durum ise kendi kendini besleyen bir döngüye işaret ederek bir büyüme süreci oluşturmaktadır (Seyfettinoğlu & Akın, 2020: 242). Ayrıca bir şehirde aynı sanayi kolunda bulunan şirketlerin yoğunluğu, şirketler arası bilgi alışverişine yardım ederek inovasyon ve büyümeye neden olur. Sanayi mekanlarındaki bu yoğunlaşmalar farklı yöntemlerle belirlenebilmektedir. Bu yöntemler arasında yoğunlaşma katsayısı (Location Quotient), Herfindahl-Hirschman indeksi, Ellison-Glaeser indeksi ve Gini katsayısı gibi yöntemler bulunmaktadır. Çalışmada ise dünyada ve Türkiye'de sıklıkla kullanılan yoğunlaşmalarda doğru sonuçlar veren analizlerden yoğunlaşma katsayısı (Location Quotient) kullanılmıştır.

Çalışma konunun kısa bir tanıtımı, amacı ve yöntemini kapsayan Giriş bölümüyle başlamaktadır. Bunu takiben sanayi ve mekânsal yoğunlaşmaya dair literatürün aktarıldığı ikinci bölümle devam etmektedir. Üçüncü bölümde veri setinin temini ve analizi detaylı olarak sunulmaktadır. Dördüncü bölümde ilgili veri setinin analiz edildiği Bulgular kısmıyla devam edilmektedir. Bulgular bölümünde veri seti kapsamında yapılmış analiz sonuçları aktarılmaktadır. Çalışmanın beşinci bölümü tartışma ve sonuç kısmına ayrılmıştır. Bu bölümde Gaziantep sanayisinde öne çıkan sektörler ve yoğunlaşma katsayısının sonuçları önceki çalışmalarla kıyaslanarak değerlendirilmektedir.

2. Literatür

İnsanoğlu, avcı ve toplayıcı yaşamdan toprağı işleyerek ve yerleşik yaşama geçerek önce kırsal toplum tipine ardından ticarete dayalı topluma ve son olarak sanayi toplumuna geçerken ekonomik alanın (mekân) kullanımı sürekli değişmiştir. Sanayileşmeyle beraber ülkeler arasında ve ülke içerisindeki farklı alanlarda gelişmişlik farkları ortaya çıkmış ve büyük kentsel alanlar ortaya çıkmıştır. Bu durum ise mekânın ekonomik teorilere ve analizlere dahil edilmesini sağlamıştır. Cantillon, Von Thünen, Weber, Lösch, İrsard, Christaller gibi ekonomistler kuruluş yerini veya etki alanını göz önüne alanlar arasındadır (Dinler, 1994:7). Ancak bunlardan bazıları mekânı tekdüze ve soyut olarak ele almış bir kısmı ise somut bilgileri ve analizleri çalışmalarına dahil etmiştir (Şen, 2016:23). Somut bilgi, analiz ve sanayi kümelenmelerini çalışmalarına dahil ederek öncülüğünü yapan kişi ise Alfred Marshall olmuştur. 1920 yılında yayınlanan Principles of Economics isimli çalışmasında coğrafi yakınlığın dışsal ekonomiler üzerinde olumlu etkileri olduğundan bahsetmiştir (Turko & Ersungur:255; Urhan, 2021:59). Coğrafi yakınlığın avantajları; işgücü piyasasına etkisi, ara mallarına ulaşım, bilginin yayılması olarak ifade edilmiştir. Yoğunlaşmaların şehirlerin ekonomik büyümesinde etkili olması Marshall'ın 1920'lerde başlattığı akademik tartışmalardan olan yoğunlaşma ve uzmanlaşma konularının günümüzde Yeni Ekonomik Coğrafya ekolüyle tekrar hız kazanmasına yol açmıştır (Krugman, 1997:50; Henderson vd., 2001:14). Küreselleşmenin belirginleştiği 1990'lardan sonra Paul Krugman öncülüğünde ortaya çıkan Yeni Ekonomik Coğrafya ekolü klasik ekonomik geleneğin dışına çıkarak coğrafi mekânın göz önünde bulundurulmasıdır. Teorinin temel amacı coğrafi mekânda meydana gelen ekonomik kümelenmenin oluşumunu açıklamaktır (Topcuoğlu ve Çalışkan, 2016:107). Ayrıca bir mekânda gerçekleşen ekonomik

sosyal, kültürel ve beşerî boyutları dikkate alarak yoğunlaşma ekonomilerinin oluşumunu incelemektedir (Çalışkan & Kaya, 2015:40). Yoğunlaşma ekonomilerine katkıda bulunan yazarlardan bir diğeri ise Porter'dır. Porter; talep, rekabet ortamı ve destekleyiciler olarak piyasa koşullarının uygunluğunu bir avantaj olarak ifade etmiştir. Porter, ekonomik büyüme için yoğunlaşmanın standart bir kavram haline geldiğini belirtmiştir (Porter, 2000: 21). Bir bölgedeki firmaların bilgi alışverişinde bulunması ve uzman işgücü havuzu oluşturması gibi pozitif etkenler, şehirlerde yoğunlaşmanın olduğu sektörlerde verimliliği ve büyümeyi artırır (Porter, 1998: 82). Bu ise şehirlerde gelir düzeyinin yükselmesiyle gelişmeye katkıda bulunur. Hatta yoğunlaşmanın sağlandığı şehirlerde yeni kurulan firmalar ve olgunlaşmamış sanayiler için gelişebilecekleri uygun bir ortam yarattığı vurgulanmaktadır (Seyfeddinoğlu & Ayoğlu, 2007: 173). Şehirsel alanların gelişimi, çeşitli fonksiyonlarla beslenen uzun süreli birikimin bir sonucudur. Türkiye'de bazı bölgelerin şehirleri kalkınma odağı haline getirebilecek fonksiyonların gelişimi açısından geç kaldığı Arslan & Ay, 2007: 417; Erdoğan & Uçar, 1992: 112; GAP BKİ, 1995: 7; Gündüz, 2019: 1330; Ege vd., 2002: 200 gibi uzmanların yaptığı çalışmalarda ortaya konulmuştur. Ekonomilere yön vermek, şehirsel ekonomilere yoğunlaşmak ve sanayi yoğunlaşmalarının tespiti bu konuda önemlidir. Şehirsel alanlarda görülen sanayi yoğunlaşmaları, aynı zamanda verimlilik artışına neden olduğu için mekânların ekonomik olarak büyümesini de sağlamaktadır.

Yoğunlaşma, ihracatın artmasını sağlayarak gelir artışını sağlar ve kalkınmaya olumlu bir etkide bulunur. Şehirsel alanlardaki ihracatın fazlalaşması; teknolojik yeniliklerin takibi, kaynakların verimli kullanımı ve bilgi birikiminin artması şeklinde etki yaratarak ekonomik büyümeyi olumlu yönde teşvik etmektedir (Aktaş & Çatalbaş, 2011: 64). Ayrıca bir bölgedeki yoğunlaşmalar firmalar arası rekabeti de arttırmaktadır. Sisteme yeni katılan küçük firmalar bu olumlu koşullardan faydalanarak altyapı, teknoloji, finans ve pazar imkânlarını kolayca genişletebilmektedir. Bu durumun firmalar arasında rekabeti arttırarak verimlilik artışına katkı sağlar (Porter, 1998: 83). Rekabet gücüne sahip firmaların genelde yatay ve dikey çeşitli bağlantıları olan sektörlerde daha fazla olması, bu sektörlerin bölgesel gelişmede daha etkili olduğunu ortaya çıkarmıştır. Dünya ekonomisinde yaşanan gelişmeler ise küresel rekabetin karşılıklı üstünlükler temelinde yerel uzmanlaşmalarını hızlandırmıştır. Yerel girişimcilik, yerel kaynaklar, bilgi ve beceriler stoku ve diğer yerel potansiyellere de bağlı olarak belirli sektörlerde uzmanlaşma becerisi gösterebilen yöreler, dünya ekonomisi içinde karşılaştırmalı bir üstünlük ve beraberinde rekabet avantajı elde edebilmektedirler (DPT, 2003: 109). Bu açıdan ele alındığında Gaziantep tekstil imalatı ve giyim eşyaları imalatı sektörlerinde ülke ekonomisi içerisinde üstün bir rekabet avantajına sahip olduğu çalışmanın temel bulguları arasındadır. Gaziantep'in yükselen bir yıldız olarak tanımlanması, Anadolu Kaplanları içerisinde en hızlı büyüyen il olması ve Doğu ve Güneydoğu Anadolu Bölgesinin en büyük cazibe merkezi olarak tanımlanması çalışma bulgularını destekler niteliktedir (İzmen & Daş, 2017:5).

Bölgenin ve illerinin karşılaştırmalı üstünlüklerinin belirlenmesi mevcut ve gelişmesi muhtemel sektörlerdeki yoğunlaşma ve uzmanlaşmanın ortaya konmasında kullanılan Location Quotient; geri kalmış bölgelerin kalkınmasında, stratejilerin ve planların gerçekleştirilmesinde besleyici bir işlev olmuştur. Ekonomik faaliyetlerin yoğunlaştığı alanların ortaya konmasını ve yorumlanabilmesini sağlayan bu yöntem, şehirsel alanların gelişimi ile politikaların belirlenmesinde de önemlidir. ABD'deki imalat sanayindeki kümelenmeyi araştırdığı çalışmasında Porter, bazı bölgelerde yoğunlaşmaların 1,0'dan büyük olduğunu tespit ederek bunları yorumlamıştır (Porter, 2003: 568). Sektörel yoğunlaşmaların tespiti yapılması, altyapı imkanları, emek havuzuna ulaşım, yeni ürün ve süreçlerin geliştirilmesine katkı sağlar. Ancak sektörler arasındaki ilişkiler ve yeni oluşan sektörel yoğunlaşmalar hakkında bilgiler vermemesi LQ analizinin sınırlılıkları arasındadır. Diğer bir sınırlılık ise tek bir firma çok sayıda istihdam yaratabilir ve yoğunluk katsayısının yüksek çıkmasına neden olabilir. Hatta LQ kullanımında arazi verilerinin kullanılmamasından kaynaklı hatalar ortaya çıkardığı bazı yazarlar tarafından yoğun bir eleştiri konusu olmuştur (Jensen & Hewings, 1985: 751; Brand, 1987). Bu eleştirilerden birinde Finlandiya'nın Keski-Pohjanna bölgesinde gerçekleştirilen yoğunlaşma katsayısı analizleri farklı şekillerde kıyaslanmış ve bazılarının yanlış sonuçlar verdiğini ortaya koymuştur (Tohmo, 2004: 51). Ancak birçok yazar ise sınırlı verilerle karar vericilere ve uzmanlara kullanışlı ve etkili bilgiler sunduğunu belirtmişlerdir (Flegg & Webber, 1997: 558; Twomey & Tomkins, 1998: 778). Günümüzde LQ analizinin halen kullanılması

yoğunlaşmalar hakkında yeterli bilgiler verdiğinin göstergelerindedir. ABD’de 1958-1995 yılı imalat verileri kullanılarak yapılan bir çalışmada yoğunlaşmanın fazla olduğu sektörlerin mekânda yayılımını arttırdığı ortaya konmuştur (Mulligan & Schmidt, 2005: 575). ABD’de yapılan bir başka çalışmada ulaşım ekipmanları imalatı sanayinin ülke içindeki dört eyaletteki durumu yoğunlaşma katsayısı ile Getis-Ord Gi* yöntemi ile kıyaslanmıştır (Carroll vd., 2007). Her iki yöntemde benzer yaygın sonuçlara ulaşmayı sağlamıştır. Bu sonuçlarda yoğunlaşmaların olduğu alanların firmaları ve işgücünü kendine çektiğini göstermiştir. Suudi Arabistan’ın Tebuk eyaletinde sanayileşmenin ortaya konulması için yoğunlaşma katsayısından faydalanılmış ve bölge ekonomisine etkisi tartışılmıştır. Yirmi bir farklı sektör içerisinde analiz sonucunda eğlence-rekreasyon, madencilik gibi sektörlerde yoğunlaşma yüksek çıkmıştır (Alhowaish vd., 2015: 1759).

Gaziantep ile ilgili önceden yapılan çalışmalarda yoğunlaşma analizleri ve son dönemi içeren analiz sonuçları benzerlik göstermektedir. Bu çalışmalar arasında Gaziantep’in tekstil, sıvı-katı yağ imalatında, sabun-deterjan maddeleri imalatında, unlu mamul imalatında uzmanlaşmanın ve rekabetinin yüksek olduğunu belirten Öz’ün çalışması (Öz, 2004: 226); 2003-2008 yılları arasında TRC1 Gaziantep alt bölgesinin tekstil ve deri sektöründe yoğunlaşmasına yapılan vurgu (Gündem & Acar, 2011: 16; Urhan & Sandal, 2019: 182) ile Alkan ve Bilim tarafından çimento sanayiinin ele alındığı çalışma (Alkan & Bilim, 2021: 110), TRC1 Gaziantep alt bölgesindeki yüksek yoğunlaşmayı göstermektedir. Ayrıca Sandal ve Şen coğrafi yoğunlaşma katsayısı analizi ile Gaziantep için yaptığı çalışma ile bu çalışmanın bulguları benzer sonuçlara ulaşmıştır (Sandal & Şen, 2016: 320). Her iki çalışma yoğunlaşmanın gıda-içecek ürünleri, tekstil-giyim-deri ürünleri, kâğıt ürünleri, kimyasal ürünler, plastik ürünleri imalatı üzerine yoğunlaştığını göstermektedir. Gaziantep ilinde yoğunlaşmanın ortaya konmasında Şen ve Sandal, iki, dört, altı kod bazlı TOBB verileri kullanarak ilde hangi sektörlerin öne çıktığını ortaya koymuştur (Şen & Sandal, 2017:52). İskenderoğlu ve Gülseren, Niğde ilinin kalkınmasında 2006 ve 2014 yıllarını esas alarak ilin üretim, yatırım teşvikleri, ithalat-ihracat verileri ve finansal veriler hareketle LQ oranının analizini yapmışlardır. Yapılan analizler sonucunda madencilik ihracatı, tarım ithalatı ve imalat sanayi ihracatı ilin kalkınma dinamiklerini arttırdığı vurgulanmıştır (İskenderoğlu & Gülseren, 2017: 29).

Türk imalat sanayindeki İBBS2 ye göre uzmanlaşmanın belirlendiği bir diğer çalışma LQ oranı imalat sanayindeki istihdam açısından değerlendirilmiştir (Yolcu & Akseki, 2018: 144). Çalışma sonucunda İstanbul, İzmir, Ankara gibi illerde teknolojik düzeyi yüksek sanayiler yer aldığı ve bu illere komşu olan TR21, TR22, TR32, TR33 bölgelerinin 2009-2014 yılında yoğunlaşma katsayılarının arttığı ortaya konmuştur. Benzer bir çalışmada Türkiye imalat sanayisinin yoğunlaşması 44 il 12 alt sektör açısından ele alınmıştır. Mekânsal olarak dengesiz bir dağılımın sergilendiği imalat sanayiinde, iller yerleşme katsayısı yöntemiyle ele alındığında farklı sonuçlara ulaşılabilir. Çalışmada teknolojik düzeye göre illerin istihdam, katma değer ve ihracata göre yerleşme katsayıları belirlenmiştir (Eser & Köse, 2005: 113). Bu hangi illerde hangi sektörlerin yoğunlaştığını göstermesi bakımından önemlidir. Bu konuyla ilgili bir diğer çalışma ise 2014 yılında Ege bölgesindeki sanayi faaliyetlerinin coğrafi yoğunlaşması üzerinedir. Çalışmada TÜİK verilerinden yıllık sanayi ve hizmet istatistikleri kullanılarak, üç alt bölgenin (TR31, TR32 ve TR33) durumu LQ’nun yoğunlaştığı mekânsal alanların teknolojik düzeylerine göre belirlenmesi konusu ele alınmıştır (Saygılı & Manavgat, 2014: 3). Covid-19 salgının etkisinin araştırıldığı bir diğer çalışma ise bölgesel dayanıklılık ve kırılabilirlik LQ yöntemiyle belirlenmiştir (Tuysuz vd., 2022). Çalışmada Covid-19 etkisinin yaşandığı ilk üç aylık dönemde Doğu ve Güneydoğu Anadolu Bölgesi’nin İstanbul çevresindeki sanayi alanlarına göre daha dayanıklı bir yapı gösterdiği eczacılık ve kimya sanayilerinin süreçten daha güçlü çıktıkları belirtilmiştir.

3. Amaç ve Yöntem

Bu çalışmanın temel amacı, geleneksel yöntemlerle hazırlanan dağılım haritaları ile kantitatif yöntemler kullanılarak bulunan yoğunluk değerlerinin karşılaştırılmasıdır. Çalışma sonucunda iki yöntemin benzerlik ve farklılıkları ortaya konulacaktır.

Güneydoğu Anadolu Bölgesi’nde genel olarak dokuma ve gıda sanayi gelişme göstermiştir (Erdoğan & Uçar, 1992: 267; Benek, 2009: 67). Gaziantep ili bölgedeki diğer illere nazaran gerek üretimiyle gerekse işyeri ve çalışan sayısı bakımından önde gelirken, ihracatta da ilk sırayı almaktadır. İş bölümü ve uzmanlaşma;

verimliliğin artmasına yol açtığı gibi, üretim sırasında çıkabilecek sorunların kolaylıkla aşılmasına ve üretim maliyetlerinin düşmesine de yardımcı olmaktadır.

Bölgesel kalkınma planlarında özellikle bazı şehir ve sektörlerin öncü oldukları vurgulanmaktadır. Öncü sektörler harekete geçirici veya sürükleyici etki yaratmaktadır. Yüksek yoğunlaşma oranları şehirlerde kümelenmeyi arttırıcı etki yaratırken, şehirlerin bir çekim ve teknolojik gelişim merkezi haline gelmesini sağladığı belirtilir (Büyükdavras, 1972: 60; Şenol & Kemeç, 2018: 114). Güneydoğu Anadolu Bölgesi'nde Gaziantep, uzmanlaşma düzeyi yüksek, sanayileşmenin yoğun olarak yaşandığı bir kalkınma kutbunu oluşturmaktadır. Bazı çalışmalarda Güneydoğu'daki en büyük cazibe merkezi olarak da tanımlanmaktadır (İzmen & Daş, 2016:5). Gaziantep'te gelişmenin sürekliliği, Hirschman'ın vurguladığı gibi çevresinde başka yerel kutupların oluşmasına bağlıdır (Hirschman, 1958: 183).

Çalışmada Türkiye İstatistik Kurumu (TÜİK) tarafından Avrupa Birliği'nin istatistiksel altyapısı ile uyum sağlaması için belirlenen, İstatistiki Bölüm Birimleri Sınıflandırması (İBBS) kullanılmıştır. Gaziantep İli, Düzey 3'te TRC11 koduyla yer almaktadır. Sanayi kuruluşlarının yarattığı istihdam ve üretim ile ilgili veriler Türkiye Odalar ve Borsalar Birliği (TOBB) tarafından oluşturulan Sanayi Veritabanı'ndan elde edilmiştir. TOBB verisi gerek içerdiği bilgiler ve gerekse güncelliği açısından en ideal veriyi sunduğu başka çalışmalarda belirtilmiştir (Şen & Sandal, 2017: 50). Bu nedenle çalışmada bu verinin kullanılarak Gaziantep örneğinde sanayi faaliyetlerinin coğrafi ve sektörel yoğunlaşmasının ortaya konulmuştur. İstihdam verisi SGK istatistik yıllıklarının sunmuş olduğu veriler ile sağlanmıştır.

Dünyada bir bölgenin sanayi yoğunluğunun ve dağılımının belirlenmesi için çeşitli yöntemler kullanılmaktadır. Yoğunlaşma katsayısı (Location Quotient), Herfindahl-Hirschman indeksi ve Gini katsayısı gibi yöntemlerden sanayi yoğunlaşmasının ortaya konulmasında daha sık yararlanılmaktadır. Herfindahl-Hirschman indisi (HHI), pazar yoğunluğunun belirlenmesinde kullanılan bir yöntemdir (Hirschman, 1964; Hirschman, 1980). Genellikle şirketlerin piyasadaki rekabet güçlerinin ortaya konulmasını sağlamaktadır. Belli bir pazarda yer alan her firmanın, pazardaki payının karelerinin toplamı olarak tanımlanır. İndis değeri 0-10.000 arasında değişmektedir (Teorik olarak pazarda tek bir firmanın yer alması halinde pazar payı %100 olacaktır. Buna göre 100'ün karesi olan 10.000 indisin en yüksek değerini gösterecektir (Rhoades, 1993: 189). Amerika Birleşik Devletleri'nde firmaların rekabeti kaldırarak pazarda tek hâkim olmalarını önlemek üzere pazar yoğunluğunun ölçülmesinde HHI kullanılmaktadır. HHI'si 1.500'den az olan bir pazar rekabetçi bir pazar olarak kabul edilmektedir. 1.500 ila 2.500 arasında bir HHI orta derecede yoğunlaşmanın olduğunu, 2.500'den daha yüksek bir HHI ise tekelleşmeye doğru gidişi temsil etmektedir (U.S. Department of Justice and the Federal Trade Commission, 2010: 18). Yöntemin çok basit olması kullanımını kolaylaştırırken, karmaşık ilişkileri göz ardı etmesi en büyük eksikliğidir.

Gini endeksi, bir ekonomideki bireyler veya haneler arasındaki gelir dağılımının tam olarak eşit bir dağılımdan ne ölçüde saptığını ölçen bir değerdir. Bir Lorenz eğrisi yardımıyla türetilerek, en yoksul birey veya haneden başlayarak, toplam alıcı sayısına karşı alınan toplam gelirin kümülatif yüzdelere çizilir. Gini endeksi, Lorenz eğrisi ile varsayımsal mutlak eşitlik çizgisi arasındaki alanı ölçer ve çizginin altındaki maksimum alanın yüzdesi olarak ifade edilir. Gini indeksinde 0 tam eşitliği temsil ederken, 100 ise mutlak eşitsizliği göstermektedir. Sanayi sektörünün belli alanlarda kümelenmesini gösteren bu yöntemde, firmaların mekânda kümelenmesi yerinin bir dağılışa bıraktığında Gini sıfır değerine yaklaşmaktadır (Ferguson & Ferguson, 1994). Gini indeksinin belirlenmesinde kullanılan parametreler; sanayideki üretim miktarı, katma değer ve toplam milli gelir miktarıdır.

Ülkelerin ve bölgelerin ekonomik dayanıklılıkları milli gelir, istihdam, ihracat, girişimcilik ve sektörel kompozisyon gibi kriterlerle yapılan analizlerle açıklanmaktadır (Tuysuz vd. 2021: 11). Bu çalışmada ise Gaziantep sanayinin Türkiye ve Güneydoğu Anadolu Bölgesinin sanayi sektöründeki yerinin belirlenmesi amacıyla yoğunlaşma katsayısı analizi kullanılmıştır. Analiz yöntemi 1939'da Sargent Florence tarafından geliştirilmiştir (Guimaraes & Figueiredo, 2009). Yoğunlaşma katsayısı; belli bir sektörün toplam içindeki payının ortaya konulmasına dayanmaktadır. Formül; belirli bir alandaki toplam değerler içindeki sektörün payının, ülke veya bölgedeki toplam değerler içindeki sektörün payına oranı şeklinde ifade edilir.

Katsayının belirlenmesinde kullanılan formül;

$$LQ = \frac{\frac{e_i}{e_t}}{\frac{E_i}{E_t}}$$

şeklinde tasarlanmıştır (Billings & Johnson, 2012). Formülde; e_i : i sektörünün bölgedeki istihdamı, e_t : bölgedeki toplam istihdamı, E_i : i sektörünün ülkedeki istihdamı, E_t : ülkedeki toplam istihdamı göstermektedir. Yoğunlaşma katsayısının 1'e eşit olması sektörün ülke ortalamasıyla aynı derecede olduğunu, katsayının 1'den büyük olması sektörün ülke düzeyinden daha yoğun faaliyet gösterdiğini, katsayının 1'den küçük olması durumu ise ülkeye göre daha az bir yoğunlaşma gösterdiğini ifade eder (Bergman & Feser, 2020: 23; Munandar vd., 2017: 1192; Cromley & Hanink, 2012: 399). Çalışmada tercih edilmesinde amaç diğer yöntemlere nazaran yoğunlaşma katsayısı yöntemi belirli bir sanayi sektörünün yoğunlaşmasını ayrı ayrı ölçebilmesidir. Bu veriden hareketle kalkınmadaki etkili sektörlerin belirlenmesi mümkün olmaktadır.

Türkiye Odalar ve Borsalar Birliği'nin sanayi veri tabanında Türkiye'ye ait veriler, NACE Rev-2'deki imalat sanayi kısmı esas alınarak düzenlenmiştir³. TOBB verisinde 23 sektör yer almaktadır (Tablo 1). Mekânsal dağılımı ortaya konulması için veri tabanından elde edilen firma adresleri, Google Earth Pro 7.3 vasıtasıyla gerçek konumlarına işaretlenmiş, firmaların lokasyonuna ait koordinatlandırılmış veri, ArcGIS 10.2 programına aktarılarak dağılım yorumlanmasına esas olan haritalar hazırlanmıştır.

Tablo 1: İncelenen Sanayi Sektörü Kodları (NACE Rev-2) Ve Tanımları

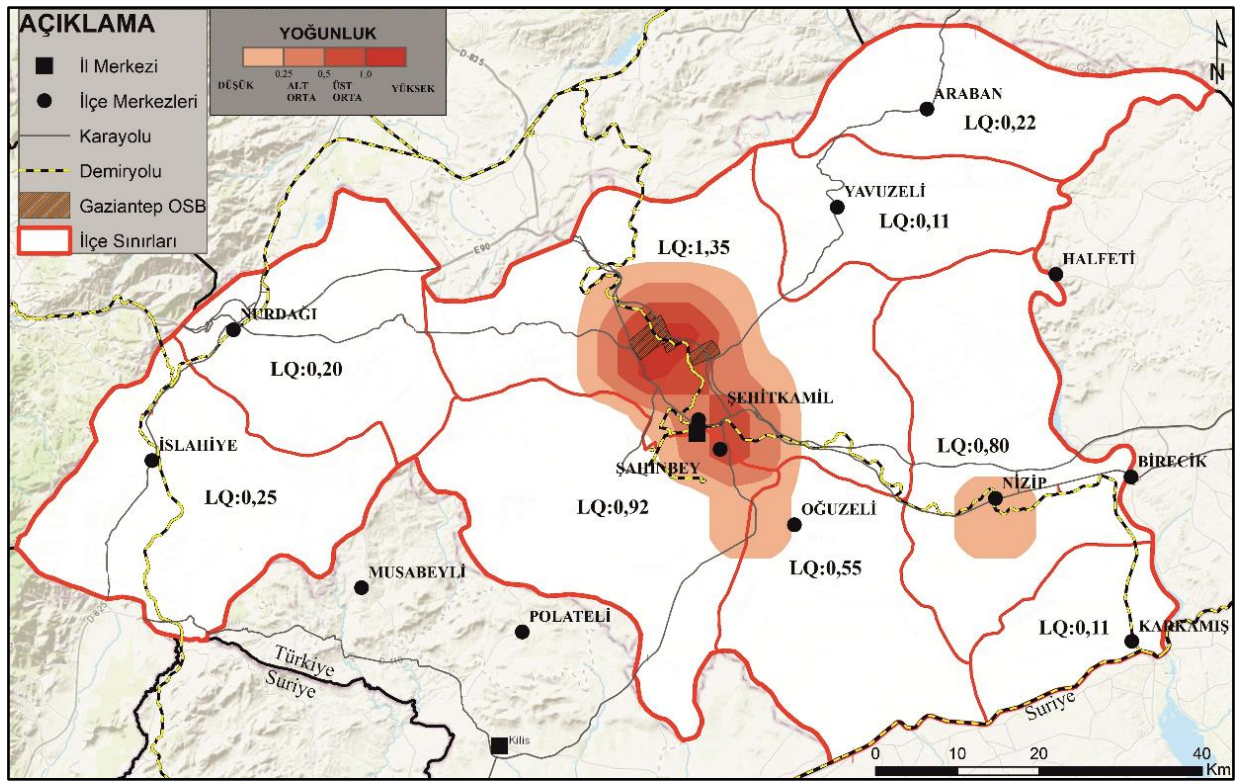
Üretim Kodu	Sektörler
10	Gıda ürünlerinin imalatı
11	İçeceklerin imalatı
12	Tütün ürünleri imalatı
13	Tekstil ürünlerinin imalatı
14	Giyim eşyalarının imalatı
15	Deri ve ilgili ürünlerin imalatı
16	Ağaç, ağaç ürünleri ve mantar ürünleri imalatı (mobilya hariç); saz, saman ve benzeri malzemelerden örülerek yapılan eşyaların imalatı
17	Kâğıt ve kâğıt ürünlerinin imalatı
18	Kayıtlı medyanın basılması ve çoğaltılması
19	Kok kömürü ve rafine edilmiş petrol ürünleri imalatı
20	Kimyasalların ve kimyasal ürünlerin imalatı
21	Temel eczacılık ürünlerinin ve eczacılığa ilişkin malzemelerin imalatı
22	Kauçuk ve plastik ürünlerin imalatı
23	Diğer metalik olmayan mineral ürünlerin imalatı
24	Ana metal sanayii
25	Fabrikasyon metal ürünleri imalatı (makine ve teçhizat hariç)
26	Bilgisayarların, elektronik ve optik ürünlerin imalatı
27	Elektrikli teçhizat imalatı
28	Başka yerde sınıflandırılmamış makine ve ekipman imalatı
29	Motorlu kara taşıtı, treyler (römork) ve yarı treyler (yarı römork) imalatı
30	Diğer ulaşım araçlarının imalatı
31	Mobilya imalatı
32	Diğer imalatlar

³ NACE, Fransızca "Nomenclature générale des Activités économiques dans les Communautés Européennes" ifadesinin kısaltmasıdır. Avrupa Birliği istatistiklerindeki ekonomik faaliyetlerin tanımını bir standarda kavuşturulması amacıyla ilk kez 1970 yılında oluşturulan NACE listesi, 2000-2007 yılları arasında güncellenmiş ve NACE Rev 1.1 adını almıştır. United Nations' International Standard Industrial Classification of All Economic Activities (ISIC Rev. 4) ile uyum sağlaması adına yapılan düzenlemelerden sonra, günümüzde NACE Rev 2 olarak kullanılan liste oluşmuştur (EUROSTAT, 2008, s. 5, 13).

4. Bulgular ve analiz

Gaziantep'in Türkiye'de ve Güneydoğu Anadolu Bölgesi sanayi sektörleri içerisindeki yerinin ortaya konulması ve karşılaştırılması için 2010 ve 2020 yıllarına ait durumların ele alınması sonucunda sektörel yoğunlaşma oranlarına ulaşılmıştır. Sanayideki yoğunlaşmanın sektör bazında ortaya konulmasında iki değişkenden faydalanılmıştır. Bunlardan ilki 1980 sonrasında uygulanan ekonomi politikalarında ihracata yönelik sanayileşme esas alınması nedeniyle (Avcı, 2000: 54; Sönmez & Ayık, 2019: 54) ihracat verilerinin değerlendirilmesidir. Diğeri ise çalışan sayısına göre yapılan değerlendirmelerdir. Çalışma sonucunda Gaziantep ilçelerinin sanayi durumlarında mekânsal olarak belirgin farklılıklar olduğu ortaya çıkmıştır. Bu durum yoğunlaşma katsayısının ilçe bazında değerlendirmesiyle açık bir şekilde ortaya çıkmaktadır. Buna göre Şehitkamil ilçesinde yoğunlaşma yüksek bir değer olan 1,35'tir (Şekil 1; Tablo 2). Şehitkamil ilçesini Şahinbey ilçesi (0,92) izlemektedir. Nizip (0,80) ile Oğuzeli (0,55) yoğunlaşma açısından bu iki ilçeyi takip etmektedir. İslâhiye, Nurdağı, Araban, Yavuzeli ve Karkamış gibi ilçelerde ise yoğunlaşma katsayısı oldukça düşük çıkmaktadır.

Şekil 1: Gaziantep İlçeleri Yoğunlaşma Katsayısı Oranları.



Gaziantep ilinin tek bir merkez ilçesi yoktur. Merkez ilçeyi meydana getiren Şahinbey ve Şehitkamil, aynı zamanda Gaziantep'in en yoğun nüfuslu ilçelerini oluşturmaktadır. Şehitkamil ilçesinde yoğunlaşma katsayısının yüksek olması, burada OSB'lerin yer alması ile yakından ilgilidir. Bunlar Gaziantep'in kuzeyinde yer alan 1.,2.,3.,4.,5. Organize Sanayi Bölgeleridir. OSB'ler dışında kalan sanayi alanları genel itibariyle ana yol güzergahları üzerinde yer alacak vaziyette yer seçimi yapmışlardır. Diğer çekim merkezi Nizip'tir. Gaziantep-Şanlıurfa karayolu üzerinde gelişen bir merkez olarak Nizip çevresinde kurulan sanayi tesisleri ilçenin yoğunlaşma katsayısını arttırmaktadır. Aynı şekilde geleneksel yöntemlere göre yapılan mekansal dağılım haritası Şehitkamil, Şahinbey ve Nizip ilçelerinde firma yoğunluğunun fazla olduğunu göstermektedir (Şekil 2).

İstihdam değerlerine göre yapılan LQ analizi sonuçları ile ihracat değerlerine göre yapılan analiz benzer sonuçlar ortaya çıkmıştır. Buna göre istihdamda en yüksek yoğunlaşma değeri 4,15 ile tekstil ürünleri (13), 2,85 ile kayıtlı medyanın basılması-çoğaltılması sektörü (18) ve 2,44 ile kâğıt ürünleri sektöründe (17) gerçekleşmiştir. Deri ürünleri, kauçuk-plastik ürünler, kimyasal ürünler ve gıda ürünleri sektörleri

sırasıyla yoğunlaşmanın yüksek olduğu diğer sektörlerdir. Bu yedi sektör ilde yoğunlaşmanın ve uzmanlaşmanın yüksek olduğu sektörler olarak belirlenmiştir. İhracata göre yapılan analizde ise tekstil ürünleri 6,06, kâğıt ürünleri 3,61, gıda ürünleri 3,45, içecek ürünleri 2,96, deri ürünleri imalatı 2,57 ve ardından kimyasal ürünler imalatı ve kauçuk plastik ürünleri imalatı sektörleri yoğunlaşmanın yüksek olduğu sektörler olarak karşımıza çıkmaktadır.

Tablo 2: 2020 Yılında Gaziantep'te Sektörlerin İhracat ve İstihdamına Göre Yoğunlaşma Katsayıları

Sektörler ve NACE Rev-2 Üretim Kodları	İhracat LQ*	İstihdam LQ**
10-Gıda ürünlerinin imalatı	3,45	1,13
11-İçeceklerin imalatı	2,96	0,35
12-Tütün ürünleri imalatı	0	0,09
13-Tekstil ürünlerinin imalatı	6,06	4,15
14-Giyim eşyalarının imalatı	0,08	0,18
15-Deri ve ilgili ürünlerin imalatı	2,57	2
16-Ağaç ürünleri ve mantar ürünleri imalatı	0,63	0,56
17-Kâğıt ve kâğıt ürünlerinin imalatı	3,61	2,44
18-Kayıtlı medyanın basılması ve çoğaltılması	0,17	2,85
19-Kok kömürü ve petrol ürünleri imalatı	0,01	0,05
20-Kimyasal ürünlerin imalatı	1,01	1,2
21-Eczacılık ürünlerinin imalatı	0,15	0,25
22-Kauçuk ve plastik ürünlerin imalatı	1,64	1,28
23-Metalik olmayan mineral ürünlerin imalatı	0,47	0,19
24-Ana metal sanayii	0,28	0,19
25-Fabrikasyon metal ürünleri imalatı	0,23	0,21
26-Bilgisayarların, elektronik ürünlerin imalatı	0,08	0,06
27-Elektrikli teçhizat imalatı	0,06	0,05
28-Makine ve ekipman imalatı	0,33	0,24
29-Motorlu kara taşıtı, treyler imalatı	0,04	0,08
30-Diğer ulaşım araçlarının imalatı	0,03	0,18
31-Mobilya imalatı	0,57	0,46
32-Diğer imalatlar	0,06	0,31

Kaynak: *TOBB-Sanayi Veritabanı verilerinden oluşturulmuştur.

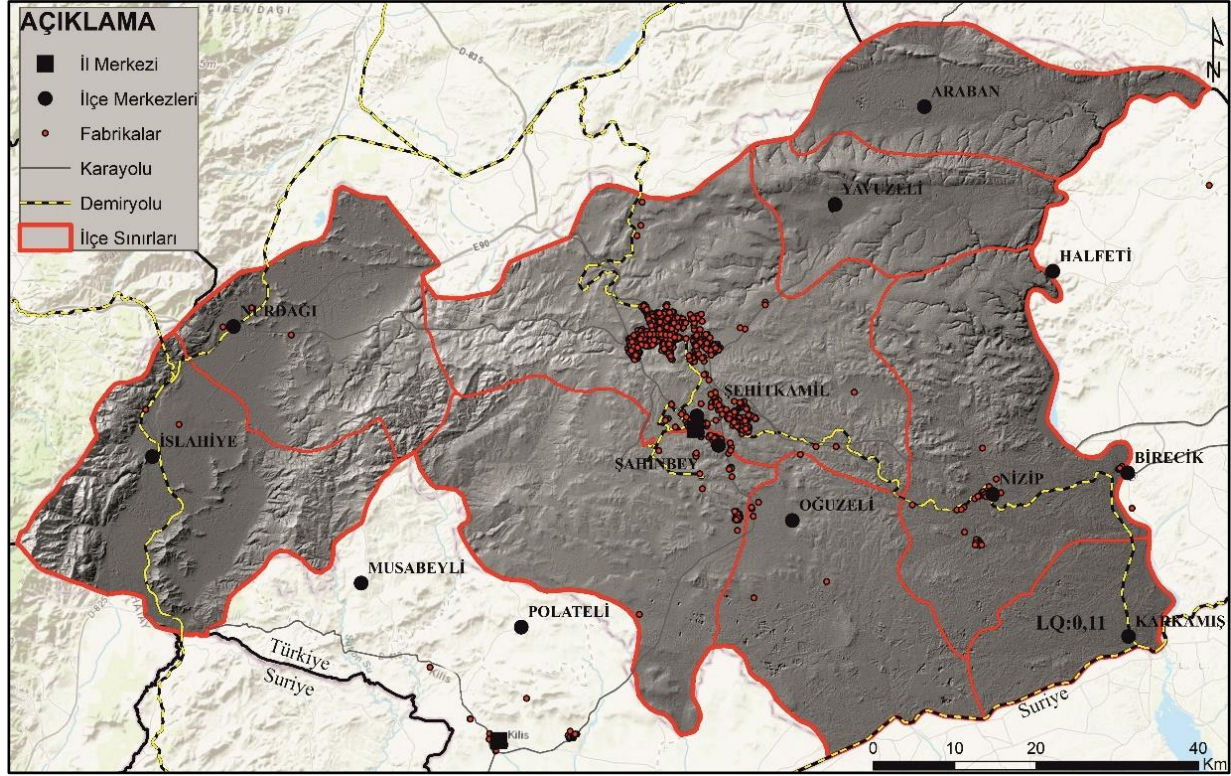
Erişim Tarihi: 04.07.2020

Kaynak: **Ticaret Bakanlığı/Dış Ticaret İstatistikleri (Genel Ticaret Sistemi) verileridir.

İçecek ürünleri imalatı (11) sektörünün LQ analizi sonuçlarında istihdama göre bir yoğunlaşma görülmezken, ihracat açısından bir yoğunlaşma görülmektedir. Bu durum, Gaziantep ilinde bu sektörün çalışan sayılarının az olmasına rağmen yüksek bir ihracat düzeyi olduğunun göstergesidir. Bu durumun aksinin de görüldüğü sektörler vardır. Kayıtlı medyanın basılması-çoğaltılması (18) sektörünün ihracata göre yapılan LQ yoğunluk analizinde düşük, istihdama göre yapılan LQ analizde ise yoğunlaşmanın fazla olması sektörün iç piyasaya yönelik olarak çalıştığını göstermektedir. Yine tütün ürünleri (12) sektöründe benzer bir durum ortaya çıkmaktadır. Bu sektörde üretim doğrudan iç pazarlara yöneliktir.

Firma sayılarına göre Gaziantep'te imalat sanayi sektörlerinin 2010 ve 2020 yıllarına göre karşılaştırmasının yapıldığı tabloda on yılda firma sayıları 1.584'ten 2.495 firmaya yükselerek, firma sayılarında %58 artış yaşanmıştır. En çok firma 2010 yılında 443 firmayla ve 2020 yılında 525 firma ile 13 nolu sektör olan tekstil ürünleri imalatı sektöründe yer almaktadır. Tekstil ürünlerini 2010'da 322, 2020 yılında 458 firma ile 10 nolu sektör olan gıda ürünleri imalatı üzerine faaliyet gösteren firmalar takip etmektedir. Bu sektörleri 2010 yılında kauçuk ve plastik ürünleri (22), makine ekipman imalatı (28), fabrikasyon metal ürünleri imalatı (25) sektörleri takip ederken 2020 yılında kauçuk-plastik sektörü (22), deri ürünleri (15) ve kimyasal ürün imalatı (20) sektörleri takip etmiştir. 2010-2020 yılları arasında özellikle deri ürünleri (%209), giyim eşyaları (%192) ve kimyasal ürün (%184) sektörlerindeki firma sayılarında hızlı bir artış gözlenmiştir (Tablo 3; Şekil 3). En fazla azalış ise bilgisayar-elektronik ürün imalatı, eczacılık ürünleri imalatı ve kok kömürü-petrol ürünleri imalatı sektörlerinde yaşanmıştır. En az firma bulunan sektörler ise her iki dönemde tütün ürünleri ve eczacılık ürünleri imalatı sektörleridir.

Şekil 2: Gaziantep'te On ve Üzerinde İşçi Çalıştıran İmalat Sanayi Firmalarının Alansal Dağılışı



Tablo 3: Sektörlere Göre Gaziantep'te Firma ve İstihdam Sayıları

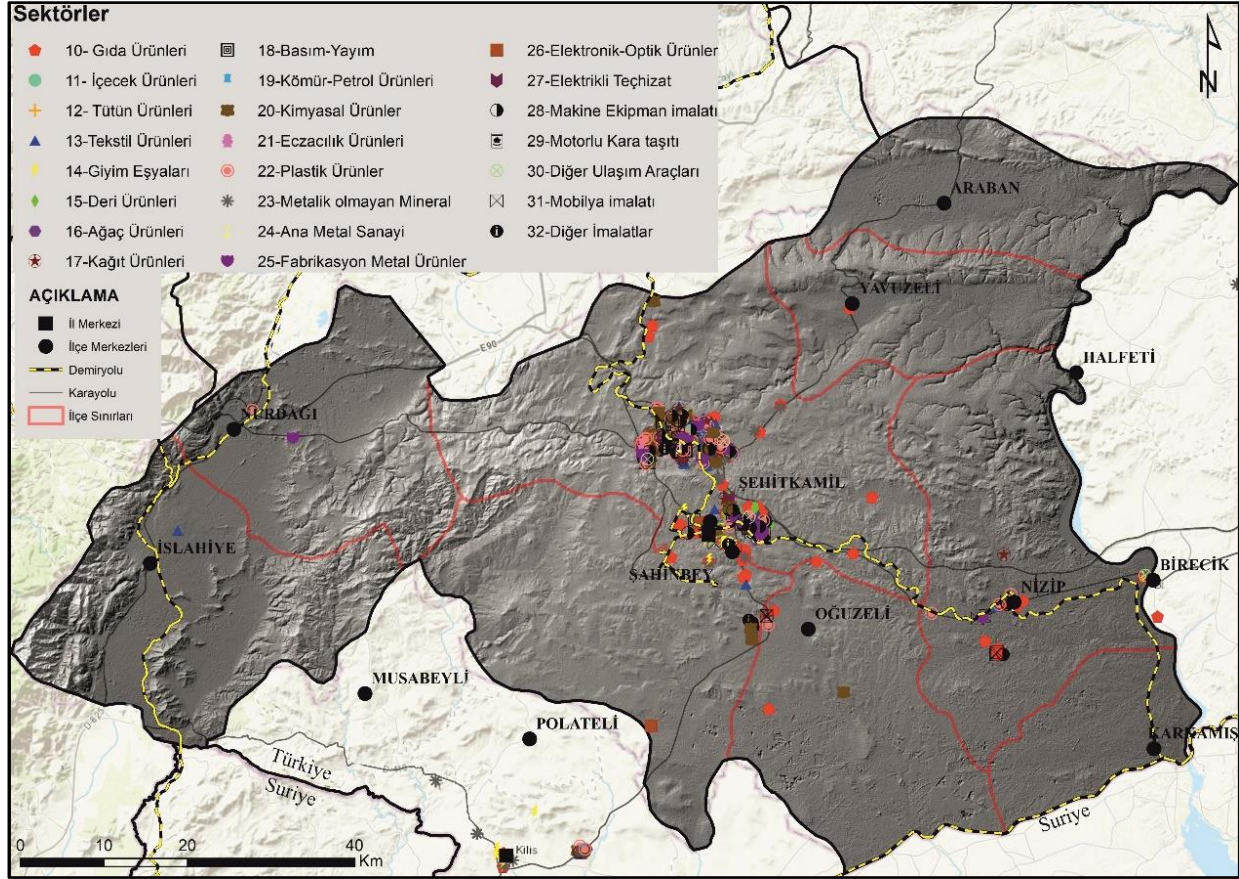
Sektörler ve NACE Rev-2 Üretim Kodları	Firma Sayıları*		Yaratılan İstihdam(kişi)**	
	2010	2020	2010	2020
10-Gıda ürünlerinin imalatı	322	458	9.052	16.396
11-İçeceklerin imalatı	15	12	57	55
12-Tütün ürünleri imalatı	0	2	0	2
13-Tekstil ürünlerinin imalatı	443	525	37.793	70.833
14-Giyim eşyalarının imalatı	39	114	1.786	3.576
15-Deri ve ilgili ürünlerin imalatı	70	216	2.369	4.245
16-Ağaç ürünleri ve mantar ürünleri imalatı	30	39	740	1.170
17-Kâğıt ve kâğıt ürünlerinin imalatı	36	94	1.070	5.383
18-Kayıtlı medyanın basılması ve çoğaltılması	27	29	499	801
19-Kok kömürü ve petrol ürünleri imalatı	10	5	153	22
20-Kimyasal ürünlerin imalatı	70	199	1.066	4.686
21-Eczacılık ürünlerinin imalatı	9	4	2	140
22-Kauçuk ve plastik ürünlerin imalatı	120	220	5.679	13.845
23-Metalik olmayan mineral ürünlerin imalatı	23	59	1.657	1.845
24-Ana metal sanayii	37	52	602	1.341
25-Fabrikasyon metal ürünleri imalatı	104	151	2.358	3.429
26-Bilgisayarların, elektronik ürünlerin imalatı	23	10	204	167
27-Elektrikli teçhizat imalatı	25	32	446	501
28-Makine ve ekipman imalatı	118	169	1.099	1.988
29-Motorlu kara taşıtı, treyler imalatı	10	15	471	448
30-Diğer ulaşım araçlarının imalatı	9	9	84	319
31-Mobilya imalatı	34	53	888	2.649
32-Diğer imalatlar	10	28	149	1.220
Toplam	1.584	2.495	68.224	135.061

Kaynak: *TOBB-Sanayi Veritabanı (Erişim Tarihi: 04.07.2020) / **SGK istatistik yıllıkları 2010-2020

Not: Kapasite raporu alan firmaları içermektedir.

İstihdam sayılarına göre Gaziantep'te 2010 yılında çalışan kişi sayısı 68.224 kişi iken 2020 yılında %98 artışla 135.061 kişi istihdam edildiği görülmektedir. 2010 yılında en fazla istihdam 37.793 kişiyle tekstil ürünleri sektöründe bulunmaktadır. Bu aynı zamanda, ildeki toplam istihdamın %55'ini tek başına tekstil sektörünün sağladığını göstermektedir. Aynı dönemde 9.052 kişiyle gıda ürünleri imalatı sektörü ve 5.679 kişiyle kauçuk-plastik ürünleri imalatı sektörleri en fazla istihdam yaratan diğer sektörleri oluşturmaktadır. 2010 yılında en az istihdam yaratan sektörler ise sırasıyla tütün ürünleri, eczacılık ürünleri ve içeceklerin imalatı sektörleridir. 2020 yılında da yine tekstil, gıda ve kauçuk-plastik ürünleri imalatı sektörleri Gaziantep'te en çok istihdam yaratan sektörler olarak karşımıza çıkmaktadır. Tekstil sektörü toplam istihdamın %52'sini tek başına yaratırken, diğer iki sektörün de katılımıyla bu oran toplam istihdamın %75'ini meydana getirmektedir.

Şekil 3: Gaziantep'te Fabrikalarının Sektörlere Göre Dağılımı



Firma büyüklükleri açısından Gaziantep'te firmaların çoğunluğu, 10-100 arası çalışana sahiptir. Özellikle tekstil ve giyim sektörleri hariç tüm sektörlerde firma büyüklükleri 100 çalışan ve altındadır. Tekstil ve giyim sektörlerinin emek yoğun bir sektör olması daha fazla işgücüne ihtiyaç duyulmasına yol açmıştır. İlde tekstil ve giyim sektörlerinde ulusal ve uluslararası düzeyde faaliyet gösteren birçok firma yer almaktadır. Gaziantep'te 1000 ve üzerinde işçi çalıştıran firmalar da mevcuttur. Bu firmalar daha çok halı, plastik ürünleri imalatı ve gıda ürünleri imalatı yapan kuruluşlardır. Söz konusu kuruluşların büyüklükleri, bir dünya kenti olarak tanımlanan İstanbul'daki firmalarla eşit düzeydedir. Bunun sonucunda Gaziantep'te halı, çikolata, makarna, mendil, ayakkabı gibi üretim alanlarında ulusal ve uluslararası düzeyde rekabet gücü yüksek ve yarattığı istihdam açısından büyük firmalar yer almaktadır.

5. Tartışma ve Sonuç

Gaziantep ilindeki sanayi sektörleri genel itibariyle gıda ürünleri imalatı, tekstil ve giyim ürünleri imalatı üzerine yoğunlaşmış durumdadır. Gıda ürünlerinde; çikolata, bisküvi, sakız, meyve suyu, un, makarna, irmik gibi ürünler üzerine, tekstil ürünlerinde; halı, kumaş, iplik, havlu gibi ürünler üzerine, giyim eşyalarında; tshirt, kot, iç çamaşırı, pantolon, gömlek gibi ürünler üzerine yoğunlaşmış durumdadır. Emek yoğun olan bu sektörler aynı zamanda insan ihtiyaçları hiyerarşisinde temel olan ve neredeyse Türkiye'nin tüm illerinde görülen sektörlerdir. Yapılan LQ analizleri Gaziantep ili genelinde uzmanlaşma düzeyinin veya firmaların mekândaki yoğunlaşmasının; gıda-içecek ürünleri, tekstil-giyim-deri ürünleri, kâğıt ürünleri, kimyasal ürünler, plastik ürünleri imalatı üzerine yoğunlaştığını gösterir. Bu sektörlerde uzmanlaşmanın yüksek olması aynı zamanda ulusal çapta markaların oluşabilmesini sağlamıştır. İlçe düzeyinde yapılan incelemede Şehitkâmil ilçesinde yoğunlaşmanın çok fazla olduğu onu Şahinbey, Nizip ve Oğuzeli'nin takip ettiği belirlenmiştir. Diğer ilçelerde sanayideki yoğunlaşmanın belirgin olmadığı görülmektedir. Organize sanayi bölgeleri dışında kent içerisindeki sanayi alanları genellikle ana yol güzergahında yer almaktadır.

Yoğunlaşmaların yüksek olduğu gıda imalatı sektöründe geleneksel yöntemlerle elde edilen sektörel verilerle; makarna, çikolata, kuruyemiş, yağ, un ve yem üretimini gerçekleştiren ulusal ve uluslararası kuruluşların yoğun olduğu belirlenmiştir. Bu firmalar kendi markaları ile bisküvi, çay, makarna, yumurta, un, salça, kuruyemiş ve yağ üretimi gerçekleştirdiği gibi, farklı markalar için fason üretim de yapmaktadır. Özellikle ihraç ürünlerinde, pazarların tercihleri, ürünün farklı markalar ile pazarlanmasını sağlamaktadır. Deri ürünleri sektörü açısından İstanbul ve İzmir, Türkiye'nin en önde gelen illeridir. Yoğunlaşma oranının yüksek olduğu Gaziantep deri ürünleri sektörü ile yarattığı istihdam ve firma sayısı bakımından Türkiye'nin ilk beş ili arasında yer almaktadır. Bunda Gaziantep'te Nizip caddesinde yoğunlaşan ve doğan ayakkabı firmalarının birlikte hareket ederek büyüyüp gelişmesinin, ayakkabı konusunda eğitilmiş usta, kalfa ve çırak gibi işgücünden oluşan beşerî sermayenin etkisi önemlidir. Günümüzde Türkiye pazarında yaygın olarak yer alan birçok ayakkabı markası Gaziantep'te üretime başlamış kuruluşlardır. Benzer durumu diğer sektörler için de gözlemek mümkündür. Yoğunlaşmanın yüksek olduğu kâğıt ürünleri sektöründe; özellikle bebek bezi ve ıslak mendil fabrikaları yoğunluk göstermekte olup ulusal ve uluslararası önemli markaların üretimini gerçekleştirmektedir. 13 nolu sektörde özellikle halı, iplik ve kumaş fabrikalarının yoğunlukta olması, tekstil ürünleri imalatı sektörünün gelişmesine zemin hazırlamıştır. Bu tesislerde pamuk-polipropilen iplik, polipropilen kumaş, akrilik, viskon, yün iplik ve kumaşlar, polyester ve dokusuz kumaşlar, örgü yün ve kumaşlar, elyaf, triko, dokuma kumaş ve iplikler üretilmektedir. Ayrıca bu tekstil ürünlerinin boya, baskı ve yıkanma işlemlerini yapan firmalarla beraber bu alanda geri dönüşüm yapan firmaların da yer alması Gaziantep'in tekstil için adeta bir entegre tesis işlevi görmesine neden olmaktadır.

Gaziantep'te yoğunlaşma katsayısının yüksek olduğu bir diğer sektör olan kimya sanayiinde özellikle saç boyası, kozmetik ürünler, sterilizasyon malzemeleri, tekstil boyaları, duvar boyası, deterjan, sıvı sabun, gübre, patlayıcılar, yapıştırıcılar, gıda kimyasalları, temizleyici malzemeler, şampuan gibi ürünler üretilmektedir. Özellikle boyar madde kimyasalları üzerinde Gaziantep için bir yoğunlaşmadan söz edilebilir. Kauçuk plastik ürünleri imalatında; çuval, raf ve duşa kabin plastikleri, kapı-pencere, çim halı-paspas, altyapı-üstyapı boru ve hortumları, sulama sistemleri, mutfak-banyo-tuvalet ve ev gereçleri, ısı yalıtım ürünleri, cephe kaplama, su depoları, tek kullanımlık plastik tabak-kaşık-çatal-mönüler üretimi yapan firmalar bulunmaktadır. Özellikle ambalaj firmaları, PVC kapı pencere firmaları ve tek kullanımlık plastik ürünler imalatı yapan firmalar yoğunluktadır.

Gaziantep ile ilgili önceden yapılan çalışmalardaki yoğunlaşma analizleri ve son dönemi içeren analiz sonuçları benzerlik göstermektedir. Bu çalışmalar arasında Gaziantep'in tekstil, sıvı-katı yağ imalatında, sabun-deterjan maddeleri imalatında, unlu mamul imalatında uzmanlaşmanın ve rekabetinin yüksek olduğunu belirten Öz'ün çalışması (Öz, 2004: 226); 2003-2008 yılları arasında TRC1 Gaziantep alt bölgesinin tekstil ve deri sektöründe yoğunlaşmasına yapılan vurgu (Gündem & Acar, 2011: 16; Urhan & Sandal, 2019: 182) ile Alkan ve Bilim tarafından çimento sanayiinin ele alındığı çalışma (Alkan & Bilim, 2021: 110), TRC1

Gaziantep alt bölgesindeki yüksek yoğunlaşmayı göstermektedir. Ayrıca Sandal ve Şen, coğrafi yoğunlaşma katsayısı analizi ile Gaziantep için yaptığı çalışma ile bu çalışmanın bulguları aynı sonuçlara ulaşmıştır (Sandal & Şen, 2016: 320). Her iki çalışma yoğunlaşmanın gıda-içecek ürünleri, tekstil-giyim-deri ürünleri, kâğıt ürünleri, kimyasal ürünler, plastik ürünleri imalatı üzerine yoğunlaştığını göstermektedir.

Sonuç itibariye yoğunlaşma katsayısı oranları bir veya birden fazla ilin sektörel bazdaki durumunu ortaya koymada gerçekçi bulgular sağlamaktadır. LQ yöntemiyle bir ildeki sektörel yoğunlaşmayı veya bir sektörün ülke içindeki durumunu ortaya koymak mümkün olmuştur. Çalışmada Gaziantep'te yoğunlaşma katsayısı yüksek olan sektörler ile geleneksel yöntemlerle çizilen sektörel dağılım haritaları sonucunda tekstil ürünleri imalatı, giyim eşyaları imalatı, gıda ürünleri imalatı ve kauçuk ürünleri imalatı sektörleri benzer yoğunluğa sahip olduğu görülmektedir. Yoğunlaşma katsayısının yüksek olduğu ilçeler ile ildeki mekânsal firma dağılımları uyumludur. Ancak sanayi tesislerinin ildeki mekânsal dağılımlarını ve yayılımını net olarak ortaya koymak geleneksel yöntemlerle çizilen haritalarla mümkün olmuştur. Yoğunlaşma katsayısı Şehitkamil ilçesinin tamamında yoğunlaşmanın yüksek olduğunu gösterirken gerçekte ilçenin kuzeyinde bulunan OSB'lerde yoğunlaşma yüksektir. Çünkü yoğunlaşma katsayısı analizi sonucu ortaya çıkan değer, ilçenin tamamını temsil ederken ilçe içerisindeki dağılımı yansıtmamaktadır. Yöntemle hem sayısal değerler hem de görsel veriler bir arada kullanılmış sonuç olarak sektörel yoğunlaşmaların olduğu firmaların ilin ve ilçenin hangi kısımlarında yer aldığını gösteren mekânsal dağılım kalıbı ortaya çıkarılmıştır.

Gaziantep'te LQ katsayısı yüksek olan sektörler, Güneydoğu Anadolu Bölgesi için de büyük öneme sahiptir. Güneydoğu Anadolu Bölgesinin önde gelen firmalarının büyük bir kısmının bulunduğu bir ildir. Nitekim İstanbul Sanayi Odası verilerine göre Türkiye'deki ilk 500 içerisinde yer alan firmalardan 32'si Gaziantep ilindedir (İstanbul Sanayi Odası, 2021). Bölgenin diğer illerinde ilk 500 içerisinde bulunan firma bir adettir veya hiç yoktur. Ayrıca Güneydoğu Anadolu Bölgesindeki imalat sanayi tesislerinin %54'ü, imalat sanayi istihdamının %63'ü Gaziantep ilindedir ve sanayi ürünleri ihracatının %87'si, tekstilin ürünleri ihracatının %98'i, gıda ürünleri ihracatının %81'i bu ilden gerçekleşmektedir (TOBB, 2020). Bu durum bölge sanayii için Gaziantep'in bir kalkınma kutbu olduğunu, aynı zamanda bir beşerî sermaye merkezi olarak da tanımlanabileceğini göstermektedir. Buradaki uzmanlaşmadan çevre illerin yararlanmasına öncelik verilerek, bölgenin kalkınmasına katkı sağlanabilir. Özellikle uzmanlaşmanın yüksek olduğu gıda-içecek ürünleri (10-11), tekstil-giyim-deri ürünleri (13-14-15), kâğıt ürünleri (17), kimyasal ürünler (20), plastik ürünleri (22) sektörlerinin Güneydoğu Anadolu Bölgesi'nde geliştirilmesinin ekonomik açıdan önemli olduğu düşünülmektedir. Söz konusu sektörlerin çevresel etkileri, bu çalışmanın kapsamı dışındadır. Yatırımlar gerçekleştirilirken, bu etkilerin de değerlendirilmesi yerinde olacaktır. Özellikle geri kalmış olarak tanımlanan Güneydoğu Anadolu Bölgesinde Gaziantep'te bulunan uzmanlaşmış sektörlerden yararlanmak, Türkiye'nin diğer illerindeki uzmanlaşmadan yararlanmaktan daha gerçekçi olacaktır. Coğrafi olarak bölgede uzman işgücünün ve sermayesinin yer değiştirmesinin daha kolay olacağından, bölgedeki yatırımların daha çok teşvik edilmesi gerekir.

Finansman/ Grant Support

Yazar(lar) bu çalışma için finansal destek almadığını beyan etmiştir.

The author(s) declared that this study has received no financial support.

Çıkar Çatışması/ Conflict of Interest

Yazar(lar) çıkar çatışması bildirmemiştir.

The authors have no conflict of interest to declare.

Yazarların Katkıları/Authors Contributions

Çalışmanın Tasarlanması: Yazar-1 (%50), Yazar-2 (%50)

Conceiving the Study: Author-1 (%50), Author-2 (%50)

Veri Toplanması: Yazar-1 (%50), Yazar-2 (%50)

Data Collection: Author-1 (%50), Author-2 (%50)

Veri Analizi: Yazar-1 (%50), Yazar-2 (%50)

Data Analysis: A Author-1 (%50), Author-2 (%50)

Makalenin Yazımı: Yazar-1 (%50), Yazar-2 (%50)

Writing Up: Author-1 (%50), Author-2 (%50)

Makale Gönderimi ve Revizyonu: Yazar-1 (%50), Yazar-2 (%50)

Submission and Revision: Author-1 (%50), Author-2 (%50)

Açık Erişim Lisansı/ Open Access License

This work is licensed under Creative Commons Attribution-NonCommercial 4.0 International License (CC BY NC).

Bu makale, Creative Commons Atıf-GayriTicari 4.0 Uluslararası Lisansı (CC BY NC) ile lisanslanmıştır.

Kaynaklar

- Aksu, L. (2014), İktisat Ekollerinin İktisadi Büyüme Konusundaki Düşünceleri ve Modellerinin Analizi, *Türk Dünyası Araştırmaları*, (208), s.351-392.
- Aktaş, M. T. ve Çatalbaş, N. (2011), Güneydoğu Anadolu Bölgesinin Kalkınma ve İhracat İlişkisi Üzerine Bir İnceleme, *Marmara Üniversitesi İktisadi ve İdari Bilimler Fakültesi Dergisi*, XXXI(II), s.61-90.
- Alhowaish, A., Alsharikh, M., Alasmal, M. ve Alghamdi, Z. (2015), Location Quotient Technique and Economy Analysis of Regions: Tabuk Province Of Saudi Arabia As A Case Study, *International Journal of Science and Research*, 4(12), s.1756-1761.
- Alkan, A. ve Bilim, Z. (2021), Lokasyon Katsayısı Yaklaşımı İle Türkiye Çimento Sanayiinde Bölgesel Yoğunlaşma, *Bitlis Eren Üniversitesi Sosyal Bilimler Dergisi*, 10(1), s.101-113.
- Arslan, İ. ve Ay, H. M. (2007), Güneydoğu Anadolu Bölgesine Yönelik Uygulanan İktisadi Politikalar, *Karamanoğlu Mehmetbey Üniversitesi İktisadi ve İdari Bilimler Fakültesi Dergisi*, 9(13), s.411-423.
- Atalay, İ. ve Mortan, K. (2007), *Türkiye Bölgesel Coğrafyası*, İstanbul: İnkılap Yayınevi.
- Avcı, S. (2000), Türkiye'nin Ekonomi Politikaları Ve Coğrafi Sonuçları, *İstanbul Üniversitesi Edebiyat Fakültesi Coğrafya Bölümü Coğrafya Dergisi*, 8, s.29-70.
- Benek, S. (2009), Ortaya Çıkışı, Gelişme Seyri Bölgeye Etkileri Bakımından Güneydoğu Anadolu Projesi (GAP), *Ankara Üniversitesi Siyasal Bilgiler Fakültesi Dergisi*, 64(3), s.45-71.
- Bergman, E. M. ve Feser, E. J. (2020), *Industrial And Regional Clusters: Concepts And Comparative Applications*, Edited by Scott Loveridge and Randall Jackson, WVU Research Repository.
- Billings, S. B. ve Johnson, E. B. (2012), The Location Quotient As An Estimator Of Industrial Concentration, *Regional Science and Urban Economics*, 42(4), s.642-647.
- Brand S. (1997), On The Appropriate Use Of Location Quotients In Generating Regional Input–Output Tables: A Comment, *Regional Studies*, 31(8), s.791–794
- Büyükdavras, S. (1972), Büyüme Kutupları Kuramı Ve Türkiye'de Uygulanmasına İlişkin Çalışmalar, *Amme İdaresi Dergisi*, 5(4), s.59-74.
- Campbell, J. (1974), A note on Growth Poles, *Growth and Change*, 5(2), s.43-45.
- Capello, R. (2011), Location, Regional Growth And Local Development Theories, *AESTIMUM*, 58, s.1-25.
- Carroll, M. C., Reid, N. ve Smith B. W. (2008), Location Quotients Versus Spatial Autocorrelation In Identifying Potential Cluster Regions, *The Annals of Regional Science*, 42, s.449-463.
- Cromley, R. G. ve Hanink, D. M. (2012), Focal Location Quotients: Specification And Applications, *Geographical Analysis*, 44(4), s.398-410.
- Çalışkan, E. T. ve Kaya, A. A. (2015), Yeni Ekonomik Coğrafya Yaklaşımı Çerçevesinde İşgücünün Hareketliliği: Avrupa Birliği Uygulaması, *Ege Stratejik Araştırmalar Dergisi*, 6(1), s.37-62.

- Çelik, E. ve Sandal, E. K. (2022), Türkiye İmalat Sanayii Ve Alt Sektörlerinin Bölgesel Yoğunlaşma Yapısı 2011-2020 Karşılaştırmalı Yerleşme Katsayısı Analizi, *Kahramanmaraş Sütçü İmam Üniversitesi Sosyal Bilimler Dergisi*, 19(3), s.1452-1468.
- Dinler, Z. (1994), *Bölgesel İktisat*, Bursa: Ekin Kitapevi Yayınları.
- DPT. (2003), *İllerin ve Bölgelerin Sosyo-Ekonomik Gelişmişlik Sıralaması*, T.C. Başbakanlık, Devlet Planlama Teşkilatı.
- Ege, Y., Polat, M., Arat, Z., Saltık, A., Özbilen, V., Atik, S. ve Öğüt, H. (2002), Bölge Planlamasına Yeni Bir Yaklaşım: Güneydoğu Anadolu Bölgesi Kalkınma Planı (2002-2010), *Planlama*, (DPT'nin Kuruluşunun 42. Yılı Özel Sayısı), s.349-359.
- Erdoğan, S. ve Uçar, M. (1992), Güneydoğu Anadolu Projesi (GAP) Altyapı İlişkisi, *Hacettepe Üniversitesi İktisadi ve İdari Bilimler Fakültesi Dergisi*, 10(1-2), s.107-116.
- Eser, U. ve Köse, S. (2005), Endüstriyel Yerleşme Ve Yoğunlaşma Açısından Türkiye Sanayii: II İmalat Sanayilerinin Analizi, *Ankara Üniversitesi Siyasal Bilgiler Fakültesi Dergisi*, 60(2), s.97-139.
- EUROSTAT. (2008), NACE Rev 2- Statistical Classification Of Economic Activites In The European Community, Luxembourg: Office for Official Publications of the European Communities. <https://ec.europa.eu/eurostat/documents/3859598/5902521/KS-RA-07-015-EN.PDF>
- Ferguson, P. R. ve Ferguson, G. J. (1994), Market Concentration, *Industrial Economics*, s.38-59. https://doi.org/10.1007/978-1-349-23306-9_3
- Flegg A. T. ve Webber C. D. (1997), On The Appropriate Use Of Location Quotient Coefficients In Generating Regional Input- Output Tables: Reply, *Regional Studies*, 29(6), s.547-561.
- GAP BKİ. (1995), *Sürdürülebilir Kalkınma ve Güneydoğu Anadolu Projesi Seminer Raporu* (Cilt 1), Başbakanlık, Güneydoğu Anadolu Projesi Bölge Kalkınma İdaresi.
- Gibson, B. (2008), Keynesian And Neoclassical Closures In An Agent-Based Context, *Economics Department Working Paper Series*, 28, s.1-14.
- Guimaraes, P. ve Figueiredo, O. (2009), Dartboard Tests For The Location Quotient, *Regional Science and Urban Economics*, 39(3), s.360-364.
- Gündem, F. ve Acar, S. (2011), *Türkiye İmalat Sanayinde Bölgesel Uzmanlaşma (2003-2008)*, ECON Anadolu. Eskişehir, Türkiye.
- Gündüz, A. Y. (2019), Ekonomik Kalkınmada Teşviklerin Önemi: Doğu Ve Güneydoğu Anadolu Bölgesi, *Uluslararası Sosyal Araştırmalar Dergisi*, 12(62), s.1326-1332.
- Henderson, J. V., Shalizi, Z. ve Venables, A. (2001), Geography And Development, *Journal of Economic Geography*, Volume 1, s.81-105.
- Hirschman, A. O. (1958), *The Strategy Of Economic Development*, New Heaven: Yale University Press.
- Hirschman, A. O. (1964), The Paternity Of An Index, *The American Economic Review*, 54(5), s.761-762.
- Hirschman, A. O. (1980), *National Power And The Structure Of Foreign Trade* (İlk basım 1945), Berkeley & Los Angeles: University of California Press.
- İskenderoğlu, Ö. ve Gülseren, M. C. (2017), Bölgesel Kalkınmada Etkili Faktörlerin Yoğunlaşma Katsayısı İle İncelenmesi: Niğde İli Örneği, *Neşehir Hacı Bektaş Veli Üniversitesi Sosyal Bilimler Enstitüsü Dergisi*, 7(2), s.18-34.
- İstanbul Sanayi Odası. (2021), *Türkiye'nin 500 Büyük Sanayi Kuruluşu 2021*, İstanbul Sanayi Odası. <https://www.iso500.org.tr/iso-500-dergiler>

- İzmen, Ü. ve Daş, Z. Ö. (2016), Sosyal Sermayenin Yerel Kalkınmada Önemi: Gaziantep Örneği, 16. Bölge Bilimi ve Bölge Planlama Kongresi, Süleyman Demirel Üniversitesi, Isparta, Türkiye.
- Jensen R. C. ve Hewins G. J. D. (1985), Shortcut 'input-output' multipliers; a requiem, *Environment Planning A*. 17(6), s.747-759.
- Krugman, P. (1997), *Development Geography And Economic Theory*, Cambridge: The MIT Press.
- Mulligan, G. F. ve Schmidt, C. (2005), A Note On Localization And Specialization, *Growth and Change*. 36(4), s.565-576.
- Munandar, T. A., Azhari, A., Musdholifah, A. ve Arsyad, L. (2017), Modified Agglomerative Clustering With The Location Quotient For Identification Of Regional Potential Sector, *Journal of Theoretical and Applied Information Technology*, 95(5), s.1191-1199.
- Öz, Ö. (2004), Türkiye'de Ekonomik Faaliyetlerin Mekânsal Dağılımı Ve Rekabetçi Yapısı, *ODTÜ Gelişme Dergisi*, 31(Aralık), s.211-2041.
- Perroux, F. (1955), *Note Sur La Notion De Pôle Croissance*. ISEA.
- Perroux, F. (2018), *The Pole of Development's New Place in a General Theory of Economic Activity* (2 b.), (B. Higgins, & D. J. Savoie, Dü), Routledge.
- Porter, M. E. (1998), Clusters And The New Economics Of Competition. *Harvard Business Review*, 11, s.77-98.
- Porter, M. E. (2000), Location, Competition And Economic Development: Local Clusters In A Global Economy, *Economic Development Quarterly*, 14(1), s.15-34.
- Porter, M. E. (2003), The Economic Performance Of Regions, *Regional Studies*, 37(6-7), s.549-578.
- Rhoades, S. A. (1993), The Herfindahl-Hirschman Index, *EconoReserve Bulletin*, 79(3), s.188-189.
- Sandal, E. K. ve Şen, Ö. (2016), The Agglomerated Industrial Sectors In Gaziantep And These Sector's Distribution In Turkey, *Turkish Studies*, 11(8), s.313-334.
- Saraç, A. (2006), *Bölgesel Kalkınma Modelleri ve Güneydoğu Anadolu Projesi (GAP)*, [Yayımlanmamış Doktora Tezi] Aydın Adnan Menderes Üniversitesi.
- Saygılı, R. F. ve Manavgat, G. (2014), Ege Bölgesindeki Endüstriyel Faaliyetlerin Coğrafi Yoğunlaşması Üzerine Bir Analiz, *Türkiye Coğrafyacılar Derneği Uluslararası Kongresi*, Muğla Sıtkı Koçman Üniversitesi, Muğla, Türkiye.
- Seyfeddinoğlu, Ü. ve Ayoğlu, D. (2007), Türk İmalat Sanayiinde Illere Göre Yerelleşme Ve Kentleşme Ekonomilerinin Belirlenmesi, *BİLİG Türk Dünyası Sosyal Bilimler Dergisi*, 43, s.169-192.
- Seyfettinoğlu, Ü. ve Akın, B. (2020), Türkiye'de Kentsel Büyümenin Mekansal Olarak Değişen Dinamikleri, *Akdeniz İktisadi ve İdari Bilimler Fakültesi Dergisi*, 20(2), s.239-253.
- Sönmez, M. E. ve Ayık, U. (2019), Development And Spatial Distribution Of Industry In Turkey Between The Years 1950-1980, İçinde Akman, Ö., vd. (Ed), *Social, Educational, Political, Economic and Other Developments Occurred in Turkey between the Years of 1938-1980* (ss. 33-59). ISRES Publishing.
- Şen, Ö. (2016), *Ekonomik Coğrafya Bağlamında Gaziantep İlinde Endüstriyel Kümelenme Analizi*, [Yayımlanmamış Doktora Tezi] Kahramanmaraş Sütçü İmam Üniversitesi.
- Şen, Ö. ve Sandal, E. K. (2017), Gaziantep İlinde Üç Yıldız Analizi Yöntemi İle Endüstriyel Kümelenme Analizi, *Doğu Coğrafya Dergisi*, 22(38), s.39-62.
- Şenol, P. ve Kemeç, A. (2018), Bölgesel Kalkınma Kuram Ve Süreçleri, *Mehmet Akif Ersoy Üniversitesi İktisadi ve İdari Bilimler Fakültesi Dergisi*, 5(1), s.108-124.

- TOBB. (2020), *Türkiye Odalar ve Borsalar Birliği Sanayi Veritabanı*. (<http://sanayi.tobb.org.tr/>)
- Tohmo, T. (2004), New Developments In The Use Of Location Quotients To Estimate Regional Input-Output Coefficients And Multipliers, *Regional Studies*, 38(1), s.43-54.
- Topcuoğlu, A. ve Çalışkan, M. (2016). Bölgesel İktisatta Mekânın Önemi Üzerine Bir Değerlendirme: Yeni Ekonomik Coğrafya Yaklaşımı, *Ardahan Üniversitesi İktisadi ve İdari Bilimler Dergisi*, 2(4), s.101-112.
- Turko, E. S. ve Ersungur, Ş. M. (2013), Marshall Tipi Dışsal Ekonomiler, Endüstriyel Bölgeler Ve Çağdaş Yaklaşımlar, *Atatürk Üniversitesi Sosyal Bilimler Enstitüsü Dergisi*, 17(3), s.253-270.
- Tuysuz, S., Baycan, T. ve Altuğ, F. (2022). Economic Impact Of The COVID-19 Outbreak In Turkey: Analysis Of Vulnerability And Resilience Of Regions And Diversely Affected Economic Sectors, *Asia-Pacific Journal of Regional Science*, 6(12), s.1133-1158.
- Tuysuz, S., Baycan, T., Altuğ, F., Şahin, M. T. ve Turut, H. (2021). Covid-19 Salgınına Karşı Bölgelerin Ekonomik Dayanıklılığı Ve Kırılganlığı: Ampirik Bir Analiz, *20. Bölge Bilimi ve Planlama Kongresi*, Erzincan, Türkiye.
- Twomey J. ve Tomkins J. (1998), Supply Chains, Material Linkage And Regional Development: A Reply, *Urban Studies*. 35(4), s.775-778.
- U.S. Department of Justice and the Federal Trade Commission. (2010, August 19), Horizontal Merger Guidelines, U.S. Department of Justice Antitrust Division. <https://www.justice.gov/sites/default/files/atr/legacy/2010/08/19/hmg-2010.pdf>
- Urhan, F. B. ve Sandal, E. K. (2019), Türkiye Tekstil Endüstrisinin Mekansal Örüntüsü 2009-2015 Yılı Karşılaştırmalı Yerelleşme Katsayısı Analizi, *International Journal of Geography and Geography Education (IGGE)*, 40, s.172-189.
- Urhan, F. B. (2021), *Endüstriyel Yoğunlaşmanın Mekânsal Analizi: TR63 Bölgesi (Hatay, Kahramanmaraş, Osmaniye) Örneği*, [Yayımlanmamış Doktora Tezi] Kahramanmaraş Sütçü İmam Üniversitesi.
- Yıldırım, E., Çakmaklı, S. ve Özkan, Ö. (2011), Eskiden Yeniye Neo-Klasik Sentez: Bir Literatür Taraması, *Ankara Üniversitesi Siyasal Bilimler Fakültesi Dergisi*, 66(4), s.153-184.
- Yıldız, Ö. (2008), GAP İllerinde Sosyal Ve Ekonomik Dönüşüm, *Ege Akademik Bakış*, 8(1), s.287-300.
- Yolcu, J. ve Akseki, U. (2018), Türk İmalat Sanayindeki Uzmanlaşmanın Teknolojik Düzeyine Göre Bölgesel Bir Analizi, *Akademik Araştırmalar ve Çalışmalar Dergisi*, 10(18), s.134-145.