

## GÜMRÜK BİRLİĞİNİN TÜRKİYE’NİN AVRUPA BİRLİĞİ İLE İHRACAT VE İTHALATINA ETKİSİ

Alaattin KIZILTAN<sup>(\*)</sup>  
Mustafa ERSUNGUR<sup>(\*\*)</sup>  
Özgür POLAT<sup>(\*\*\*)</sup>

**Özet:** Bu çalışmada, “gölge değişkenli” ekonometrik modeller ile Gümrük Birliği (GB)’nin Türkiye’nin Avrupa Birliği (AB) ülkeleri (12) ile olan dış ticaretine etkileri GB anlaşması öncesi ve sonrasındaki tüm ekonomik koşulların sabit olduğu varsayımıyla araştırılmaktadır. GB anlaşması kapsamı dışında bulunan tarım sektörü dolaylı etkileri ihtimali üzerine analize dahil edilmiştir. 1985-2005 yılları arasındaki dış ticaretin incelendiği analiz sonucunda GB’nin Türkiye’nin AB (12) ülkeleri ile olan dış ticaretini artırıcı bir etkiye sahip olduğu bulunmuştur.

**Anahtar Kelimeler:** Gümrük Birliği, İhracat, İthalat, Gölge Değişkenler

**Abstract:** In this study, effects of Customs Union (CU) on foreign trade of Turkey with European Union (EU) is analyzed by econometric models with “dummy variables” supposing all of economic conditions before and after CU are same. Agriculture sector not included in CU have been added in analysis because of the probability of its indirect effects. In result of analysis, it is observed that CU has affected relevant sectors and sum of these sectors positively. It has been found at the result of the study analyzed foreign trade at 1985-2005 period that CU has an increasing effect on foreign trade of Turkey with EU (12) countries.

**Key Words:** Custum Union, Exports, Imports, Dummy Variables

### I. Giriş

6 Mart 1995 tarihinde Brüksel’de gerçekleştirilen 36. dönem Ortaklık Konseyi toplantısında, ortaklığın 22 yıl sürmesi öngörülen geçiş dönemini sona erdirerek, son döneme geçişi sağlayan, bir diğer ifade ile, ortaklık ilişkisinin çerçevesini çizen Ankara Anlaşması ve Katma Protokol’den kaynaklanan ahdi bir yükümlülük olan Gümrük Birliği (GB)’ne varılması ve bu birliğin işlerliğinin sağlanmasında gereken yöntem ve süreleri tespit eden GB kararı imzalanmıştır (DPT, 2000:19). Küreselleşmenin bir parçası olarak dünya ekonomisinden daha fazla pay alma gayretleri gibi ekonomik ve diğer siyasi amaçlar çerçevesinde kurulan (Kızıltan, 2004:142) ve dünyanın büyük ve en derin ekonomik bütünleşme modeli olan Avrupa Birliği (AB) ile Türkiye arasındaki ekonomik entegrasyonun üçüncü aşaması olan GB 1 Ocak 1996’da yürürlüğe girmiştir.

---

<sup>(\*)</sup>Doç.Dr. Atatürk Üniversitesi İİBF İktisat Bölümü

<sup>(\*\*)</sup>Yrd. Doç.Dr. Atatürk Üniversitesi İİBF İktisat Bölümü

<sup>(\*\*\*)</sup>Atatürk Üniversitesi Sosyal Bilimler Enstitüsü Doktora Öğrencisi

Gelecekteki belirsiz bir tarihte gerçekleşeceği beklenen tam üyelik için bir adım olarak görülen GB için kamuoyunda o kadar olumlu görüşler vardı ki, AB ile olan ihracatımızda büyük bir artışın meydana geleceğini bekleyenler bile vardı (Dış Ticaret Müsteşarlığı, 1996: 31).

1971’de “Geçici Anlaşma” ile AB, tekstil ve bazı petrol ürünleri dışında, Türkiye’den ithal ettiği sanayi malları üzerindeki tarifeleri ve diğer kısıtlamaları zaten kaldırmıştı. Fakat tekstilde ihracat kotaları ve petrol ürünlerinde de tarife kontenjanları uygulaması devam etmekteydi. GB’nin imzalanması ile birlikte AB, Türkiye kaynaklı tekstil ve petrol ürünleri üzerindeki bu kısıtlamaları da kaldırdı. Sanayi malları ihracatımız içinde büyük bir paya sahip olması nedeniyle tekstil kotalarına son verilmesi Türkiye için büyük önem taşıyor (Seyidoğlu, 2003: 274). 2007 yılı itibariyle 11. yılını dolduran GB anlaşmasının ticari alandaki en önemli hükümleri, tarafların sanayi ürünleri üzerindeki ticareti serbestleştirmeleri ve Türkiye’nin bazı “hassas ürünler”e tanıdığı geçici ayrıcalıklar dışında AB’nin Ortak Gümrük Tarifesini uygulaması ile ilgilidir (Dış Ticaret Müsteşarlığı, 1996:25).

Gümrük Birlikleri Teorisi’ne göre korumacılığın kaldırılmasıyla birlikte üye ülke ekonomilerinde kısa dönemde statik ve uzun dönemde dinamik etkiler ortaya çıkmaktadır. Kısa dönemde gümrük birliklerinin ülkeler arası ticareti artıracığı beklenir. Uzun dönemde ise artan rekabet ve yeniden yapılanma etkileri söz konusudur. Bu etkilerden birincisi birliğin gerçekleştirilmesiyle ilk anda ortaya çıkmaktadır ve hesaplanması kolaydır. Ancak uzun dönemli etkiler dinamik analizleri gerektirdiği ve dışsal koşullar değişebildiği için çoğunlukla tam olarak hesaplanamamaktadır. Bununla birlikte gümrük birliğinden beklenen yararlar kısa dönemli etkilerden ziyade, uzun dönemli yeniden yapılanma etkileri çerçevesinde kaynakların daha etkin dağılımında toplanmaktadır (Geniş bilgi için bkz. Hitiris, 1998).

Gümrük Birliği’nde kısa dönemli statik etkiler teknoloji ve ekonomik yapının sabit kalması varsayımı altında yalnızca üretim faktörlerinin yeniden dağıtımı dolayısıyla ortaya çıkacak etkileri ifade eder. Birleşme ile birlikte piyasa genişlemesi kaynak arzı, üretim yöntemi ve teknolojiyi değiştiren bir dizi sonuçlar doğururki, bunlara dinamik etkiler denmektedir (Seyidoğlu, 2007: 230).

Statik etkiler ilk olarak Viner tarafından ele alınan ve ticaret yaratıcı-ticaret saptırıcı etkiler olarak bilinen etkilerdir. Viner’in analizleri gümrük birliklerinin üretim etkileriyle ilgilidir. Daha sonra Meade tüketim etkilerini de analizlere dahil etmiştir (Dura ve Atik, 2007: 11). Gümrük birliklerinin statik etkilerinde ortaya çıkan ve tüketim cephesini ilgilendiren, Meade’in ileri sürdüğü ticaret artırma etkisi ‘ticaret genişletici etki’ olarak ele alınmakla birlikte, çoğu analizlerde ticaret genişletici etki de ticaret yaratıcı etkinin içerisinde değerlendirilmektedir.

Gümrük Birliği’nin uzun dönemli dinamik etkileri ise dış rekabetin artması, ölçek ekonomileri, döviz rezervlerinin artması, yatırımları teşvik ve sanayileşme hızının artması şeklinde sıralanmaktadır (Dura ve Atik, 2007: 23-

26). Bu etkilerin ampirik olarak bir bütün halinde ölçülmesi oldukça zordur. Bu bakımdan birçok çalışmada Gümrük Birlikleri'nin daha çok statik etkileri analiz edilmeye çalışılır.

Literatürde GB'nin etkileri üzerine yapılan birçok çalışma mevcuttur. Mercenier ve Yeldan (1997: 871-880), bir genel denge modeli çerçevesinde yaptıkları çalışmalarında GB'nin refah üzerindeki etkilerini incelenmiş ve refahı arttırmak için GB'nin yeterli olmadığı sonucuna varmışlardır. Sayan ve Demir (1998), çalışmalarında tarım sektörünün GB anlaşması çerçevesinde diğer sektörlerle göre özel ve farklı bir konumunun olmasına rağmen, tarım dışı sektör ile olan bağımlılığı sebebiyle GB'den etkilendiği göstermişlerdir. Akkoyunlu-Wigley (2000: 27-35), birliğin ticaret yaratıcı etkisinin, ticaret saptırıcı etkisinden daha fazla olduğu sonucuna varmış, ancak konuya GB'nin Türkiye uygulaması açısından bakıldığında birlik anlaşmasının Türk ekonomisine daha çok negatif etkileri olduğunu bulmuşlardır. Morgil (2000: 15-19) yaptığı çalışmada GB'nin statik ve dinamik etkilerini tartışmış ve GB'nin ticaret yaratma ve ticaret saptırma etkileri bakımından sürecin Türkiye aleyhine geliştiği sonucuna ulaşmıştır.

Seyidoğlu ve Kemer (2002:1-9) yaptıkları çalışmada 1996-1999 dönemde AB'nin Türkiye'nin toplam sanayi malları ihracatı içindeki payının artmadığını tersine bir düşüş gösterdiğini ve AB'den ithal edilen özellikle tüketim mallarında artış olduğunu bulmuşlardır. Soğuk (2002) yaptığı çalışmada; GB ile Türkiye'nin beklenenin aksine bir gelir kaybına uğramadığını hatta belirli oranlarda gelir artışı elde ettiğini bulmuştur. Türkiye ile AB arasındaki dış ticaret rakamları değerlendirildiğinde GB sonrasında ticaretin, Türkiye'nin AB'ye ihracatında da sürekli bir artış kaydedilmesine rağmen ithalat lehine bir dağılım gösterdiği bu çalışmanın bir diğer sonucu olarak değerlendirilebilir. Arslan ve diğerleri (2002), Gümrük Birliği'nin Türkiye aleyhine olarak ticaret saptırıcı etkilere yol açtığı sonucuna ulaşmıştır. Dura ise (2002) 1984-2001 verilerini kullanarak bir çalışma yapmıştır. Buna göre Türkiye'nin AB'ye yaptığı ihracat AB'den yaptığı ithalatı %82 oranında karşılarken, bu oran dönem sonu itibarıyla %60 olmuştur. Bu sonuca göre AB ülkelerine karşı verilen dış ticaret açığı artmıştır.

Neyaptı, Taşkın ve Üngör(2003), 1980-2001 dönemi panel verileri yardımıyla ihracat ve ithalat talep tahmini yapmıştır. Elde edilen sonuçlara göre gümrük birliği ithalat ve ihracatı artırmış, yani ticaret yaratıcı etki ortaya çıkmıştır. Filiztekin(2003), gümrük birliğinin etkisinin ticaret saptırıcı etkiden çok, ticaret yaratıcı etkiye yol açtığı sonucunu bulmuştur. (TÜSİAD (2003)'ın yaptığı çalışmada; GB'nin Türkiye'nin toplam ticaret hacmini arttırıcı bir etkisi olduğu, iddia edildiği gibi GB sonucu Türkiye'nin dış ticaret açığının büyümediği belirlenmiştir. Çalışmada AB'nin Türkiye'nin dış ticaretinde her zaman çok önemli bir paya sahip olduğu, bu oranın GB öncesi %48 gibi iken, GB sonrası da aynen devam ettiği ve %50 oranına ulaştığı vurgulanmıştır.

Bir başka değerlendirmeye göre başlangıçta bazı zorluklar olsa bile, AB ile gerçekleşen gümrük birliği sonucu Türk sanayi gerçek anlamda uluslar arası rekabet ortamına girmiş, yeniden yapılanmış, 1995'e göre daha güçlü, tecrübeli ve rekabetçi hale gelmiştir. Ayrıca bu dönemde AB'ye olan ihracatımız AB'den yapılan ithalattan daha hızlı artmış, ihracat/ithalat oranı 1995 yılında % 65 iken, 2003 yılı sonu itibariyle %80 olmuştur (Önen, 2004:6). Bir diğer değerlendirmeye göre, 1995-2003 dönemi dikkate alındığında AB'ye dönük ihracatımız %100 artarken, AB'den yapılan ithalatımız % 154 artış kaydetmiştir (Arolat,2004:9 ).Bu durumda AB ile gerçekleşen gümrük birliğinin ticaret yaratıcı etkisi olmuştur. Ancak bu nedenle dış ticaret açığı artsa bile, üçüncü ülkelere karşı kazanılan rekabet sayesinde dış dünyaya yapılan ihracat artmış ve gümrük birliği sonucu ortaya çıkan bu olumsuz durum kısmen telafi edilebilmiştir (Kızıltan ve Takım,2004:302-303).

Akgündüz (2005), Türkiye'nin 9 AB ülkesiyle ithalat ve ihracat ilişkilerinin hata düzeltme mekanizmasına dayalı uzun dönem statik ve kısa dönem dinamik modellerle ekonometrik düzeyde analizini yaptığı çalışmada GB'ye girişten sonraki 8 yıllık periyotta dış ticaret dengesinin Türkiye aleyhine ve AB ülkeleri lehine çok fazla bozulmadığını bulmuştur. Seki (2005), GB sonrasında ticaretin, Türkiye'nin AB'ye ihracatında da sürekli bir artış kaydedilmesine rağmen ithalat lehine bir dağılım gösterdiği, GB'nin AB lehine bir ticaret sapması yaratmadığı ve Türkiye'nin diğer dış ticaret pazarlarında bir kayba yol açmadığı sonucuna varmıştır. Akkoyunlu-Wigley(2005), ticaret yaratıcı etkinin bazı sektörler için geçerli olduğunu belirlemiştir. Bu sektörler kağıt ve kağıt ürünleri, kimyasal maddeler, ana metal sanayi, büro,muhasebe ve bilgi işlem makinaları, tıbbi malzemeler ve hassas optik cihazlardır( Akkoyunlu A.-Wigley, Avrupa Birliği ile Gümrük Birliği'nin İmalat Sanayi Üzerindeki Ticaret Yaratıcı Etkileri, Basılmamış Çalışma'dan aktaran DPT, 2006: 75-76).

DTM(2007)'ye göre Gümrük Birliği sonucu ortaya çıkan değişmelerin paralelinde Türkiye'nin dış ticarete açıklık oranı 1994'te %30,6 iken, 2006'da %55 seviyesine yükselmiştir.Bu durum Gümrük Birliği'nin ticaret yaratıcı etkisini ortaya koymaktadır. Ancak genel anlamda iç ve dış ekonomik gelişmelere paralel olarak 1996-2006 yılları arasında AB'den yapılan ithalattaki artış oranı %133,2 iken, aynı dönemde AB'ye yapılan ihracattaki artış oranı %280,5 olmuştur. Bu çalışmaya göre gümrük birliğinin tesis edilmesinin ertesini ilk yıllarda Türkiye'nin ithalatının ihracatından daha hızlı arttığı gözlenmekle birlikte, bu artışın iç ve dış makro ekonomik gelişmelere bağlı bir seyir izlediği vurgulanmaktadır.Aynı çalışmada gümrük birliği ertesinde, gelir düzeyi yüksek ve geniş bir piyasaya erişim sağlayan Türk üreticilerinin ölçek ekonomileri ve rekabet gücü açısından elde ettiği kazanımlar, gümrük birliğinin ülkeye sağladığı faydaların başında gelmektedir( DTM, 2007:398-402).

Bu çalışmada GB'nin Türkiye'nin ihracat ve ithalatına etkisi olup olmadığı “*gölge değişkenli*” ekonometrik model ile Türkiye İstatistik Kurumu'nun yayınladığı, AB ülkeleri (AB12) ile yaptığımız 1985-2005

yıllarındaki aylık bazdaki ithalat ve ihracat verileri kullanılarak -GB öncesi ve sonrasındaki tüm ekonomik koşulların sabit kaldığı varsayımıyla araştırılacaktır. Ayrıca sektörel düzeyde ve toplam olarak GB öncesi ve sonrasındaki dış ticaret açığının seyri ile ihracat ve ithalatın ortalama artış hızı “*Büyüme Oranları*” ile incelenecektir.

Çalışmamızda kullanılan veriler Birleşmiş Milletler tarafından yayınlanan bir uluslararası ticari mal sınıflandırması olan SITC (Standard International Trade Classification-Standart Uluslararası Ticaret Sınıflaması) 3. Revizyon ve Seviye 1’e göre Türkiye İstatistik Kurumu’nun derlemiş olduğu SITC 0-9 kod numaralı malların verileri ayrı ayrı analiz edilmekle beraber toplam olarak da analiz edilecektir. GB tarım sektörünü(0-1 kod numaralı mal grupları) kapsamamasına rağmen GB’nin dolaylı etkisi olabileceği ihtimali üzerine bu sektöre ait mal grupları da analize dahil edilmiştir.

GB’nin etkileri 1985-2005 dönemi için incelendiğinden sonuçların sapmasını önlemek amacıyla Birliğe tam üye statüsünü 1995 ve 2004 yıllarında kazanan sırasıyla Avusturya, İsveç ve Finlandiya ile Kıbrıs, Çek Cumhuriyeti, Estonya, Macaristan, Letonya, Litvanya, Malta, Polonya, Slovakya, Slovenya, Romanya ve Bulgaristan ülkeleri ile yapılan ithalat ve ihracat değerleri modelin dışında tutulmuştur. Model kapsamına Birliğin 1986 yılına kadar gerçekleştirmiş olduğu genişleme sürecindeki katılımlar dahil edilecektir: Almanya, Fransa, Hollanda, Belçika, İtalya, Lüksemburg (1957), İngiltere, İrlanda, Danimarka (1973), Yunanistan (1981), İspanya, Portekiz (1986).

## **II. Metodoloji ve Uygulama**

### *A. Gölge Değişkenli Ekonometrik Modeller:*

Herhangi bir regresyon modelinde yer alan değişkenlerin araştırma dönemi içinde istikrarlı bir seyir izledikleri, yani süreklilik özelliğine sahip oldukları zımni olarak varsayılmaktadır. Ancak bu varsayım, her zaman gerçekleşmemekte ve değişkenler araştırma dönemi içinde birden fazla farklı değerler alabilmektedir. İncelenen örneklem içinde farklı siyasi dönemler, farklı mevsimler, farklı iklim ve coğrafi bölgeler, savaş ve barış yılları, farklı meslek, eğitim, yaş ve gelir grupları ve farklı cinsiyetler gibi değişimler söz konusu olabilmektedir. (Özer, 2004: 13, Gujarati, 2004: 297). İşte, herhangi bir ekonometrik modelde yukarıda sayılan faktörlerin etkisini göstermek için, yalnızca 0 ve 1 değerleri alabilen gölge (dummy) değişkenler kullanılmaktadır (Tarı, 2005: 219, Maddala, 1988: 308). Gölge değişkenler oluşturulduklarında klasik doğrusal regresyon modeli çerçevesi içinde diğer değişkenler gibi kullanılarak standart basit en küçük kareler sonuçları elde edilebilir (Kennedy, 2000: 181).

Gölge bağımsız değişkenler ekonometrik modellerde tek olarak yer alabilecekleri gibi, diğer nicel bağımsız değişkenlerle birlikte de yer alabilirler.

Bu modellerden ilki *varyans analizi modelleri* diğeri ise kovaryans analizi modelleri olarak da adlandırılmaktadır (Özer, 2004:15).

Araştırmamızda 1 Ocak 1996'da yürürlüğe giren GB'nin Türkiye'nin ihracatı ve ithalatına olan etkisi gölge değişkenler ile incelenecektir. 1985-1995 dönemi kapsayan modelde GBnin ihracat ve ithalat üzerinde etkisi olmadığından "0" değerli gölge değişkeni, 1996-2005 döneminde GBnin dış ticarete etkisi olduğu varsayımıyla "1" değerli gölge değişkeni kullanılmaktadır. Dolayısıyla bağımsız değişken olarak sadece gölge değişkenleri kullanacağımız modelimiz varyans analizi modeli özelliği taşımaktadır. Böylece gölge değişkenli regresyon modelimiz aşağıdaki gibi oluşturulabilir:

$$Y_i = \beta_0 + \beta_1 D_i + u_i \quad (2.1)$$

Burada "Y" ithalat veya ihracatı, "D" ise 1985-1996 yılları arasında  $D=0$  değerini alan ve 1996-2005 yılları arasında  $D=1$  değerini alan gölge değişkeni temsil etmektedir. AB(12) ülkeleri ile yapılan -tarım ürünleri hariç- ithalat ve ihracatın GB öncesi ve sonrasına göre değişip değişmediğinin araştırıldığı bu modelde; GB dönemi bir nitel değişken olup bu dönem öncesi ve sonrası sırasıyla 0 ve 1 değeri alan bir gölge değişken ( $D_i$ ) ile temsil edilmektedir. Ayrıca,  $D_i=0$  olan GB öncesi dönemi temel sınıf olarak kabul edilmekte ve GB sonrası ile karşılaştırılmaktadır.

Modelde yer alan hata teriminin ( $u_i$ ) klasik doğrusal regresyon modeli için ileri sürülen varsayımları sağladığı kabul edildiğinde,  $D_i$ 'nin alacağı değerlere bağlı olarak modelde  $Y_i$ 'nin beklenen değerleri,

$$E(Y_i|D_i=0) = \alpha \quad (2.2)$$

$$E(Y_i|D_i=1) = \alpha + \beta \quad (2.3)$$

olacaktır.

$Y_i$ 'nin ortalaması  $D_i=0$  olan gözlemler için  $\bar{Y}_0$  ve  $D_i=1$  olan gözlemler

için  $\bar{Y}_1$  olarak tanımlandığında,

$$\bar{Y}_0 = \alpha \quad \text{ve} \quad \bar{Y}_1 = \alpha + \beta \quad (2.4)$$

olur. Bu eşiklikler taraf tarafa çıkarıldığında,

$$\bar{Y}_0 - \bar{Y}_1 = \alpha \quad (2.5)$$

bulunur (Özer, 2004:16-17).

Görüldüğü üzere,  $\alpha$  GB öncesi ortalama dış ticaret değerlerini, ( $\alpha + \beta$ ) GB sonrası ortalama dış ticaret değerlerini ifade ederken,  $\beta$  GB öncesi ile sonrasındaki ortalama dış ticaret değerleri arasındaki farkı göstermektedir.

İlgili verileri kullanarak GB öncesi ve sonrası için iki ayrı dış ticaret fonksiyonu tahmin etmek suretiyle de aralarındaki farkı görmek mümkündür. Ancak, bu durumda gözlem sayısı azalacağı için *serbestlik derecesi* sorunu

çıkabilecek ve ayrıca iki tahmin yapmak gerekecektir. Oysa, gölge değişkenli tek bir dış ticaret fonksiyonu tahmin edip, GB öncesi ve sonrası dış ticaret fonksiyonlarını bu fonksiyondan çıkarmak hem daha kolay olmakta hem de hem de serbestlik sorunundan uzaklaşmaktadır.

#### *B. Birim Kök Testleri*

AB ile 1985-2005 yılları arasında yapılan ihracat ve ithalat verileri aylık bazda modelimizde yer almıştır. Zaman serileri ile yapılan analizlerde ekonometrik olarak anlamlı ilişkiler elde edilebilmesi için bu serilerin durağan seriler olması gerekmektedir. Değişkenlere ait zaman serilerinde trend bulunuyorsa, ilişki gerçek olmaktan çok, “sahte regresyon (spurious regression)” şeklinde ortaya çıkabilir (Tari, 2005:380). Böyle bir durumda elde edilen değerler de istatistiksel olarak anlamlı olmaz (Gujarati, 2004:806).

Bundan dolayı, durağan olmayan zaman serilerinin durağan hale getirilmesi elde edilen sonuçların güvenilirliği bakımından önemlidir. Durağanlığın saptanabilmesi için geliştirilmiş pek çok test mevcuttur. Çalışmamızda serilerdeki durağanlık, Phillips ve Perron (1988) tarafından geliştirilen Phillips-Perron (PP) birim kök testi ile analiz edilmiştir. Zaman serilerindeki AR sürecini değiştiren yapısal kırılmaları dikkate aldığından ve böylece bu kırılmaların etkisini gidererek daha güvenilir sonuçlar verdiği için durağanlık analizinde PP testi kullanılmıştır (Phillips ve Peron, 1988:336)

PP ile elde edilen test istatistiğinin mutlak değeri MacKinnon mutlak kritik değerlerinden daha büyükse; serinin durağan olduğu ve birim kök içermediği kabul edilmektedir. Eğer ulaşılan test istatistiğinin mutlak değeri MacKinnon kritik değerlerden daha küçükse; o zaman da serinin durağan olmadığı ve birim kök içerdiği kabul edilir (Gujarati, 2004: 814).

Heteroscedasticity ve seri korelasyonu düzeltmek için Newey-West (1987:703-708) düzeltmesi kullanılmaktadır. PP birim kök testinde; Newey-West düzeltmesi için; Akaike Bilgi Kriteri (AIC) kullanılarak truncation gecikme değeri (p) belirlenmektedir. AIC yi minimize eden gecikme değeri, çalışmada kullanılan serilerin uygun gecikme değeri olarak kabul edilmektedir. Ayrıca, PP birim kök testi sabit ve trend varsayımı ile gerçekleştirilmiştir.

SITC 0-9 kod numaraları sektörlerin aylık bazdaki ithalat ve ihracat değerleri ile bu sektörlerin toplam ithalat ve ihracat değerlerinin durağan olup olmadıklarını belirlemek için bu serilerin logaritmik dönüşümleri test edildi. PP test istatistikleri bu çalışmada kullanılan değişkenlerin %1 anlamlılık düzeyinde birim kök taşımadıklarını ve “düzey”de durağan olduklarını göstermektedir. Sonuçlar Tablo 1 de yer almaktadır.

Tablo 1: PP Birim Kök Test Sonuçları

Değişken	İHRACAT		İTHALAT		Durağanlık
	$\tau$ İstatistiği	(-3.995)	$\tau$ İstatistiği	(-3.995)	
SITC0	-5.065	(-3.995)	-5.865	(-3.995)	I(0)
SITC1	-7.56	(-3.995)	-11.21	(-3.995)	I(0)
SITC2	-8.631	(-3.995)	-5.897	(-3.995)	I(0)
SITC3	-10.759	(-3.995)	-9.966	(-3.995)	I(0)
SITC4	-11.774	(-3.995)	-9.788	(-3.995)	I(0)
SITC5	-8.965	(-3.995)	-8.724	(-3.995)	I(0)
SITC6	-7.785	(-3.995)	-8.494	(-3.995)	I(0)
SITC7	-9.02	(-3.995)	-8.523	(-3.995)	I(0)
SITC8	-8.059	(-3.995)	-6.606	(-3.995)	I(0)
SITC9	-11.62	(-3.995)	-9.718	(-3.995)	I(0)
TOPLAM	-8.875	(-3.995)	-7.983	(-3.995)	I(0)

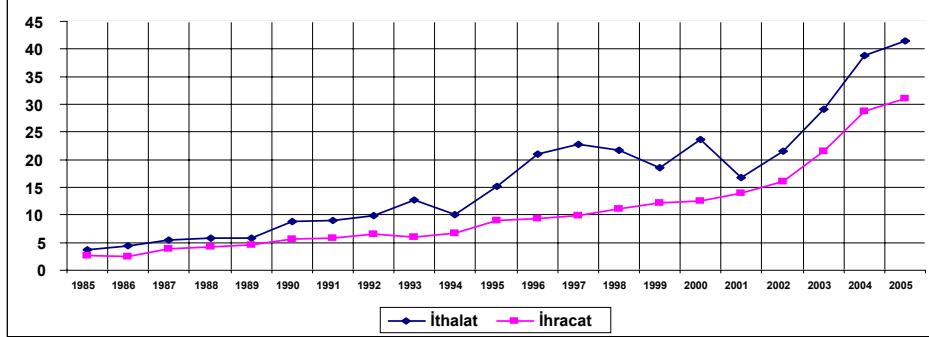
Serileri olası değişen varyans ve kısmen de otokorelasyona karşı koruyabilmek için serilerin logaritmik dönüşümleri alındığından (Tarı, 2005:382), çalışmamıza konu teşkil eden ithalat ve ihracat serilerinin logaritmik dönüşümlerinin durağanlığı test edilmiştir. Daha sonra “düzey”de durağan çıkan tüm serilerin logaritmik dönüşümleri modelimize uygulanmıştır.

### III. Amprik Sonuçlar

Yapılan ekonometrik testlerde anlamlılık derecesi %5 (0.05) olarak alınmıştır. Ek-2’de verilen sonuçlar iktisadi anlamda değerlendirildiğinde her sektörün ithalat ve ihracat değerleri ile toplam ithalat ve ihracat değerlerinin ortalamasının GB’nden sonra arttığı gözlemlenmiştir. Analiz sonucunda, GB’nin Türkiye’nin AB(12) ülkeleri ile olan sadece ihracatını değil ithalatını da arttırdığı söylenebilir.

Grafik 1’de 1985-2005 yılları arasında Türkiye ile AB (12) arasındaki ihracat ve ithalat gelişme seyri yer almaktadır. Grafik’ten de görüleceği gibi GB’ne konu olan sektörlerin AB’nden ithalatı 1994 yılında düşüşe geçmiştir. Bu düşüşte 1994 krizine neden olan dinamiklerin sebep olduğu açıktır. 1996 ve 2000 yılları arasında ithalat ile ihracat arasındaki fark belli bir artış göstermiştir ve bu fark 1997 yılında en üst noktaya ulaşmıştır. Daha sonra 1999 yılındaki ithalattaki düşüş ile ithalat ve ihracat farkı oldukça azalmıştır. Bu düşüşte 1999 krizi kendini göstermiştir. 2000 yılında tekrar ithalatın ihracat karşısındaki yükselişi 2001 yılında krizin etkisiyle tersine dönmüş ve ithalat tekrar gerilemeye başlamıştır. Görüldüğü üzere 1994’den sonra AB ile ithalatımızın ihracatımıza nispeten daha hızlı artışını krizler önlemiştir. 2001 yılından sonra ise hem ithalatta hem de ihracattaki yükselişin artan ivmesi son yıllarda Türkiye’nin yakalamış olduğu büyüme hızları ile açıklanabilir.

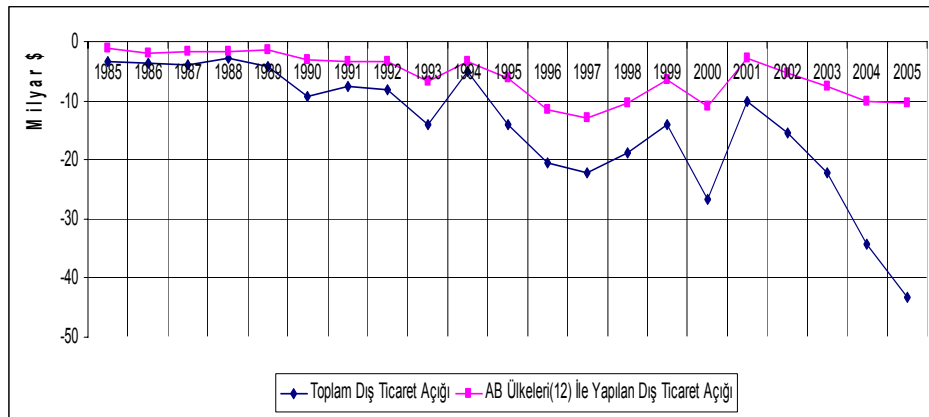




Kaynak: Türkiye İstatistik Kurumu

Grafik 1: Türkiye ile AB (12) Ülkeleri Arasında Yapılan İhracat ve İthalat Değerleri (Tarım Sektörü Hariç) (Milyar \$)

Grafik 2’de ise Türkiye’nin toplam ve AB(12) ülkeleriyle olan dış ticaret açıklarının yılları itibariyle seyri verilmiştir. Her iki açıında genelde paralel bir seyir izlemesi Türkiye’nin AB(12) ülkeleriyle olan dış ticaret açığının toplam dış ticaretini büyük ölçüde etkilediğini göstermektedir. Toplam dış ticaret açığının 2002’den sonra AB(12) ülkeleri ile olan dış ticaret açığından bağımsız olarak artmasında özellikle Türkiye’nin Çin ve Rusya ile olan dış ticaretinin büyük bir katkısının olduğu söylenebilir. 2001’de Türkiye’nin Çin ve Rusya ile olan dış ticaret açığı sırasıyla 726 ve 2511 milyon dolar iken 2006 yılında Türkiye’nin Çin ile yaptığı dış ticarete 8860 milyon dolar açık verilmiş iken bu açık Rusya için 14268 milyon dolar olmuştur (<http://www.dtm.gov.tr/ead/ekolar1/eko08.xls>, <http://www.dtm.gov.tr/ead/ekolar1/eko09.xls>, 02.03.2007).



Kaynak: Türkiye İstatistik Kurumu

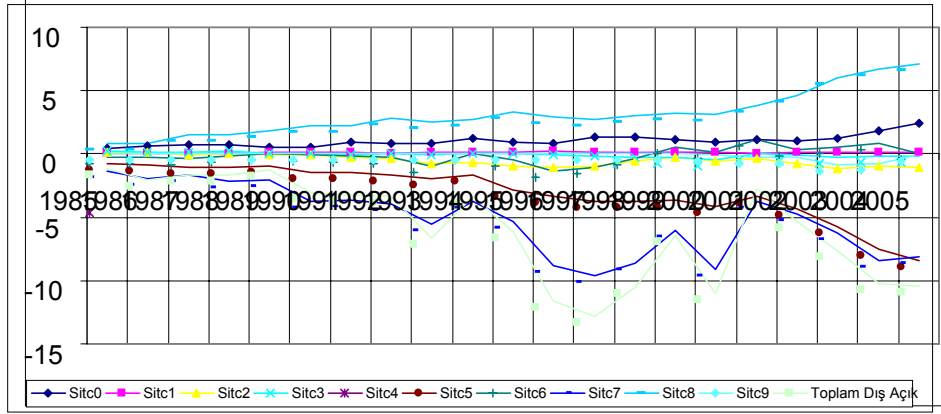
Grafik 2: Türkiye’nin Toplam ve AB(12) Ülkeleriyle Olan Dış Ticaret Açığı (Milyar \$)

Grafik 3'te ise Türkiye'nin AB(12) ülkeleriyle 1985-2005 yılları arasında yapmış olduğu dış ticaret sonucunda ortaya çıkan dış ticaret açıkları tarım da dahil tüm sektörler ve bu sektörlerin toplamı olarak verilmiştir.

Tablo 2'de GB öncesi ve sonrasında Türkiye'nin AB ile yaptığı ihracat ve ithalatın ortalama büyüme oranları verilmiştir.

*Canlı hayvanlar ve gıda maddelerini* kapsayan SITC0 sektörüne ait dış ticaret GB öncesi ve sonrasında devamlı fazla vermiştir. Tarımsal ürünleri içeren bu sektöre ait fazlalığın özellikle 2002'den sonra ivmesinin arttığı 2005 yılında tepe noktasına ulaştığı görülmektedir. GB'den sonra İhracatın büyüme oranı (İhBO) 13,66'dan 7,92 ye düşerken ithalatın büyüme oranı (İtBO) 64,11'den 1,99'a düşmüştür. Özellikle İtBO'daki azalma dikkat çekicidir.

*Sular, alkollü içkiler, tütün ve mamullerini* kapsayan SITC1 sektörüne ait dış ticaret fazlalığı ise düzensiz olarak inişli ve çıkışlı bir seyir izlemektedir. Bu sektöre ait dış ticaret de devamlı olarak fazla vermesine rağmen 1998 ve 2001 yıllarına doğru bu fazlalıklarda ciddi anlamda düşüşler yaşanmıştır. Ekonomide yaşanan mali krizlerin bu düşüşlerde etkileri oldukları söylenebilir. GB'nden sonra İhBO 13,72'den 11,12'ye düşerken İtBO 20,25'den 24,63'e çıkmıştır.



Kaynak: Türkiye İstatistik Kurumu

Grafik 3: *Toplam ve Sektörler İtibariyle Türkiye'nin AB(12) Ülkeleriyle Olan Dış Ticaret Açığı (Milyar \$)*

Tablo 2: GB Öncesi ve Sonrasında Türkiye'nin AB ile Yapıtığı İhracat ve İthalatın Ortalama Artış Hızı(%)

	SITC 0		SITC 1		SITC 2	
Yıllar	İhBO	İtBO	İhBO	İtBO	İhBO	İtBO
1986-1995	13.66	64.11	13.72	20.25	3.97	26.4
1996-2005	7.92	1.99	11.12	24.63	6.05	6.47
	SITC 3		SITC 4		SITC 5	
Yıllar	İhBO	İtBO	İhBO	İtBO	İhBO	İtBO
1986-1995	2.87	35.48	63.42	13.63	18.3	15.66
1996-2005	15.4	25.76	88.46	2.14	11.42	12.34
	SITC 6		SITC 7		SITC 8	
Yıllar	İhBO	İtBO	İhBO	İtBO	İhBO	İtBO
1986-1995	14.13	13.54	43.36	18.39	17.35	25.29
1996-2005	11.57	10.92	26.34	15.66	8.99	12.76
	SITC 9		Toplam			
Yıllar	İhBO	İtBO	İhBO		İtBO	
1986-1995	-8.77	29.42	14.53		16.82	
1996-2005	267.2	7760	13.65		12.96	

İhBO: İhracat Büyüme Oranı, İtBO: İthalat Büyüme Oranı (Kaynak: Türkiye İstatistik Kurumu'ndan alınan veriler ile hesaplanmıştır.)

*Yenilmeyen ham maddeleri(yakacaklar hariç)* kapsayan SITC2 sektörüne ait dış ticaret 1989 sonra devamlı olarak açık vermiştir. İmalat sanayisinin girdi olarak kullandığı malları içeren bu sektöre ait açıklar mali krizlerin de etkisiyle 1999 ve 2001 yıllarına doğru büyük azalmalar yaşamasına rağmen 2001'den sonra açıklar yüksek bir ivme ile tekrar artmaya başlamıştır. GB'nden sonra İhBO 3,97'den 6,05'e çıkarken İtBO 26,4'den 6,47'ye düşmüştür. İtBO'ndaki düşüş oldukça fazla gerçekleşmiştir.

*Mineral yakıtlar, mineral yakıt maddeleri esaslı ürünlerini* kapsayan SITC3 sektörüne ait dış ticaret 1996'ndan sonra önemli düzeyde açıklar vermeye başlamıştır. 2000 yılında bu açık en dip noktadayken 2001'e doğru azalmış ve hatta 2001 yılı sonu itibariyle fazla vermiştir. Ancak 2002 yılından başlayarak açıklar vermeye başlamış ve öylede devam etmiştir. GB'nden sonra İhBO 2,87'den 15,4'e çıkarken İtBO 35,48'den 25,76'ya düşmüştür. Özellikle ihracatın artış hızı bu sektörde GB'nden sonra büyük bir ivme kazanmıştır.

*Hayvansal ve bitkisel yağlar, mumları* kapsayan SITC4 sektörüne ait dış ticaret 1999 yılının başlarına kadar devamlı olarak açık vermiştir. 1999 yılında fazla, 2000 yılında açık, 2001 yılında fazla veren sektör 2002 yılında da açık verdikten sonra devamlı fazla vermiştir. İhBO 63,42'den 88,46'ya çıkarken İtBO 13,63'den 2,14'e düşmüştür. GB'nden sonra bu sektörün ihracat artış hızı artarken ithalat artış hızı büyük ölçüde düşmüştür.

Devamlı olarak açık veren *Kimyasal ürünleri* kapsayan SITC5 sektörüne ait dış ticareti özellikle 1996 yılından itibaren artan bir ivmeyle açık vermeye devam etmiştir. İhBO 18,3'den 11,42'ye düşerken İtBO 15,66'dan 12,34'de düşmüştür. Bu sektörün hem ihracat hem de ithalat artış hızı GB'nden sonra azalmıştır.

*Yapısındaki maddelere göre sınıflandırılmış mamulleri* kapsayan SITC6 sektörüne ait dış ticaretine ait açık 1996'dan 1997 yılına geçerken büyük bir ivme ile en dip noktaya varmıştır. Çoğunlukla yarı mamulleri içeren bu sektörün açıkları 1997 yılından sonra devamlı azalmış ve 2000 yılı ve sonrasında fazla vermiştir. İhBO 14,13'den 11,57'ye düşerken İtBO 13,54'ten 10,92'ye gerilemiştir. GB bu sektörün de hem ihracat hem de ithalat artış hızını yavaşlatmıştır.

*Makineler ve ulaşım araçlarını* kapsayan SITC7 sektörüne ait dış ticaret devamlı olarak açık vermiştir. Özellikle 1994 yılından sonra büyük bir ivme ile artan açıklar 1999 ve 2001 yıllarında oldukça büyük düşüşler yaşamıştır. 2001 yılından sonra da yine yüksek bir ivme kazanarak açık vermeye devam etmiştir. Sektörlerin toplam açıklarını özellikle bu sektöre ait açığın etkilediği grafikten de açıkça görülmektedir. Bilgi teknolojisine dayalı elektronik alet ve makineleri, otomotiv sanayi ürünleri ve iletişim araçlarını kapsayan bu sektör Türkiye'nin en fazla ithal ettiği ürünleri kapsamaması bu sektörün en fazla açık veren sektör olmasını açıklamaktadır. İhBO 43,36'dan 26,34'e inerken İtBO 18,39'dan 15,66'ya inmiştir. İhracat artış hızındaki düşüş ithalat artış hızındaki düşüşten daha fazla gerçekleşmiştir.

*Çeşitli mamul eşyaları* kapsayan SITC8 sektörüne ait dış ticaret devamlı olarak fazla vermiştir. Özellikle 2000 yılından sonra büyük bir ivme ile fazlalıklar artma eğilimine girmiştir. Çoğunlukla tüketim eşyalarını kapsayan bu sektör mali krizlerden çok ciddi etkilenmemiştir. İhBO 17,35'den 8,99'a düşerken İtBO 25,29'dan 12,76'ya inmiştir. Hem ihracat hem de ithalat artış hızı GB'nden sonra neredeyse yarı yarıya azalmıştır.

*SITC'nin (0-8) fasıllarında yer almayan maddeleri* kapsayan SITC9 sektörüne ait dış ticaret 1995 yılına kadar açık verirken 1996-1999 yılları arası fazla vermiştir. 2000 yılından itibaren başlayan açıklar 2001 yılında oldukça yüksek bir ivme ile artmıştır. 2002 yılında azalma eğilimi gösteren açıklar tekrar 2003 yılında çok yüksek bir ivme ile en dip noktasına ulaşmıştır. 2005 yılına doğru tekrar yüksek bir ivme ile bu açıklar neredeyse fazla vermeye doğru ilerlemiştir. İhBO -8,77'den 267,17'ye çıkarken İtBO 29,42'den 7760,07'ye çıkmıştır. Hem ihracat hem de ithalat artış hızı oldukça dikkat çekicidir. Özellikle ithalat artış hızından bir patlama yaşandığı görülmektedir.

Tüm sektörlerin toplamına ait dış ticaret tüm yıllar itibariyle açık vermiştir. 1995 yılında düzelme gösteren açıklar 1996 yılından itibaren artmış ve 1997 yılında en dip noktasına inmiştir. 1999 yılında büyük ölçüde azalan açıklar 2000 yılında tekrar yüksek miktarda artmıştır. 2001 yılında tekrar yüksek miktarda iyileşme gösteren açıklar daha sonraki yıllarda kötüleşmeye

büyük bir ivme ile devam etmişlerdir. İhBO 14,53'den 13,65'e inerken İtBO 16,82'den 12,96'ya düşmüştür. AB(12) ülkelerine yapılan toplam ihracat ve ithalatın artış hızları GB'nden sonra azalmıştır.

### **III. Sonuç**

AB, Türkiye'nin dış ticaretinde önemli bir yere sahiptir. Türkiye'nin dış ticaretinin neredeyse yarısı uzun zamandır AB ülkeleri ile gerçekleştirilmektedir (DPT:2000, 33 ve <http://www.dtm.gov.tr/ead/istatistik.htm>). Türkiye'nin iyi bir ticaret ortağı olan AB ile yapılan GB antlaşması imzalanmadan önce farklı kesimler farklı yorumlarda bulunuyorlardı. GB'nden Türkiye'nin kazanımları olacağı beklentilerine sahip olanlar olduğu gibi GB'nin Türkiye'nin dış ticaretine ciddi bir yük getireceği ve ödemeler dengesi problemlerine kaynak teşkil edeceğine dair endişeleri olanlar da mevcut idi.

Türkiye'nin 12 AB ülkesiyle ithalat ve ihracat ilişkilerinin 1985-2005 yılları arasındaki periyodunu inceleyen gölge değişkenli ekonometrik analizler içeren bu çalışmada elde edilen temel bulgu, GB'ye girişten sonraki 10 yıllık periyotta GB'nin Türkiye'nin dış ticaretini arttırıcı bir etkiye sahip olduğu şeklindedir.

Sektörler ve toplam olarak incelenen dış açıklarda genelde GB sonrasında açıkların arttığı gözlenmiştir. Ancak 1994, 1999 ve 2001 yıllarında yaşanan krizler Türkiye'nin AB(12) ile olan dış ticaret açıklarını azaltma etkisini göstermesine rağmen kriz sonrasında açıklar artmaya devam etmiştir. Özellikle TL'nin değer kaybıyla sonuçlanan bu kriz dönemlerinde tüm sektörlerde ithalatta yaşanan ciddi düşüşler dış ticaret açıklarının önemli oranda azalmasını da beraberinde getirmiştir. Örneğin 31 Aralık 1993 tarihinde 14458 TL olan bir ABD Doları 4 Nisan 1994 tarihinde 22617 TL'ye yükselmiştir(TCMB: 1994, 45). İhracat değerleri ise kriz dönemlerinde geriye gitme yerine küçük de olsa sıçrama yaptığı için bu durum dış açıkların azalmasına yol açmıştır.

Diğer yandan GB sonrası artan dış açıkların, Türk ekonomisine etkisinin çok ciddi olumsuz sonuçları olduğunu ifade edemeyiz. Özellikle 2001 yılından sonra 12 AB ülkesi ile yapılan ticarete dış açıklar bir miktar artmaya başlamakla birlikte , adı geçen yıldan sonra asıl olumsuz etkinin GB dışındaki ülkelere kaynaklandığı görülür. bu bakımdan 2001 sonrası dönemde ekonomimizin GB'nin etkisi altında kalmasından ziyade dünya koşulları tarafından belirlendiğini ifade etmek daha doğru olur. Özellikle enerji ile genel anlamda imalat sanayinin dışa bağımlılığının yol açtığı sonuçların GB'nin olumsuz etkilerinin sonuçlarından çok daha ciddi olduğu görülecektir. 2006 yılında sadece Rusya ve Çin ile yapılan ticaretten oluşan dış açığın 23228 milyon dolara çıktığı dikkate alındığında, Türkiye açısından dış açık anlamında asıl tehlikenin AB ülkeleri dışında aranması gerektiği ifade edilebilir. GB'nin hemen sonrasına denk gelen 1996 % 53 olan İhracat/İthalat oranı Ocak 2007 itibarıyla % 67,4 olmuştur (<http://www.dtm.gov.tr/ead/istatistik.htm> 02.03.2007 ve TÜİK, Haber Bülteni, Sayı:30 , 28 Şubat 2007,s.1). Ancak ihracat artışları ile

birlikte ithalat da artmaya devam etmektedir. Bunun nedeni de yine ihracat ürünleri içerisinde ithal girdi oranlarının oldukça yüksek olmasıdır. İhracatın ithalatı karşılama oranı % 80'lerin üzerine çıkarılmadıkça ekonominin döviz darboğazı ve bunun getireceği sorunları göğüslemesi mümkün olmayacaktır.

Gümrük Birlikleri Teorisi'ne göre ortaya çıkacak uzun dönemli yeniden yapılanma etkileri, kısa dönemli statik etkilerden daha önemlidir. Bu çerçevede Türkiye'de son yıllarda ihracat üzerinde etkili olan birçok unsur yanında, özellikle ulusal paranın aşırı değerlenmesine rağmen ihracatın artmaya devam etmesi, rekabet artışının verimliliği artırarak ekonomiye yansıdığını akla getirmektedir. Ancak bu rekabet artışı yanında ekonomini dışa bağımlı karakteri ithalat artışına da yol açmaktadır. Bu bakımdan artan dış ticaret açığının, uzun dönemde ihracat artışı yanında, ithalatı ikame edecek sektörlerin gelişmesi suretiyle ithalatta dışa bağımlılığın azalmasıyla kapatılması en sağlıklı yol olacaktır. Bununla birlikte diğer yandan da AB ile sağlanan gümrük birliği değişen dünya koşullarına ayak uydurmada, kaçınılması zor olduğu kadar katlanılması zorunlu uluslar arası rekabet düzeninin bir parçasıdır. Artan rekabet ortamından galip çıkma gayretlerinde, hükümetlerin kullanacakları politika araçları da, sadece bölgesel entegrasyon hareketleri ile değil, aynı zamanda dünya entegrasyonu boyutunda gittikçe kısıtlanmaktadır. Bu durumda yapılması gereken, ilgili yerli endüstrilerin dinamik bir yapılanma süreci ve üretimde teknoloji düzeyini artırarak, gerek AB ve gerekse diğer dünya piyasalarında rekabet güçlerinin artırmaları gerekir. Bunun için de hükümetlerin firmalara dönük , teknolojik değişim ve Ar-Ge yardımı ile girdi maliyetlerini azaltıcı mikro politika araçlarını, uluslar arası sistemin izin verdiği sınırlarda etkin biçimde kullanmaları zorunludur.

### Kaynaklar

- Akgündüz, Mustafa (2005), "GB Öncesi ve Sonrasında Türkiye İle AB Ülkeleri Arasındaki İthalat-İhracat İlişkileri: Ekonometrik Bir Analiz", VIII. İktisat Öğrencileri Kongresi, İzmir. Erişim: [http://www.tcmb.gov.tr/yeni/iletisimgm/mustafa\\_akgunduz.pdf](http://www.tcmb.gov.tr/yeni/iletisimgm/mustafa_akgunduz.pdf) 20.06.2006
- Akkoyunlu, Wigley, A. (2000), "Bölgesel Ekonomik Bütünleşme Anlaşmalarının Etkilerini Ölçen Ampirik Çalışmaların Genel Değerlendirilmesi", Hacettepe Üniversitesi İİBF Dergisi, Cilt 18, Sayı 2: ss 27-35.
- Arolat, O.(2004), " 8 Yıl Sonra Gümrük Birliği Fotoğrafı ", Asomedy Forum, Ocak.
- Arslan, M. ve Diğ.(2002), Gümrük Birliğinin Türk Ekonomisi ve Bütçesine Etkileri, ASAM Yayını, Ankara.
- Devlet Planlama Teşkilatı (2000), "Türkiye - AB İlişkileri Özel İhtisas Komisyonu Raporu", Ankara.
- Devlet Planlama Teşkilatı (2006), 9.Kalkınma Planı, Dış Ticaret Özel İhtisas Komisyonu Raporu, Ankara.

- Dış Ticaret Müsteşarlığı (1996), AB ve Türkiye, Ankara
- Dış Ticaret Müsteşarlığı (2007), Avrupa Birliği ve Türkiye, 6.Baskı, Ankara.
- Dickey, D. A - Fuller, W. A., (1979),“Distribution of the Estimators for Autoregressive Time Series with a Unit Root”, Journal of the American Statistical Association, s. 74(366).
- Dura, C.(2002), “ Gümrük Birliği Türk Ekonomisinin Dış Finansmanını Nasıl Etkiledi?”, 2023 Aylık Dergi, Kasım.
- Dura, C.ve Atik, H.(2007), Avrupa Birliği, Gümrük Birliği ve Türkiye, Genişletilmiş 3.Baskı, Nobel Yayınları No: 164, Ankara.
- Filiztekin, A.(2003), “Avrupa Birliği ile Gümrük Birliğinin ve Türkiye İmalat Sanayi Üzerindeki Etkileri, Kalder 12.Ulusal Kalite Kongresinde Sunulan Tebliğ, 14 Ekim, İstanbul.
- Gujarati, Damodar (2004), “Basic Econometrics”, 4th Editon, New York, The McGraw-Hill Companies.
- Hitiris, T. (1998), European Union Economics, 4.Baskı, Prentice Hall.
- Kennedy, Peter (2000), “Ekonometri El Kitabı”, Ankara, Gazi Kitabevi.
- Kızıltan, Alaattin (2004), “Küreselleşme ve Dünya Ekonomisine Etkileri”, Aktif Yayınevi, İstanbul.
- Kızıltan, A.ve Takım, A.(2004), “ Türkiye-Avrupa Birliği İlişkileri ve Kıbrıs Sorunu ”, Atatürk Üniversitesi, Türkiyat Araştırmaları Enstitüsü Dergisi, Yıl:11, Sayı:25, ss.295-233.
- Korkmaz, E.(2004),“Gümrük Birliği Ne Getirdi?” (<http://www.aso.org.tr/asomedy/ocak2004/forumocak2004.html> 20.06.2006)
- Maddala, G.S. (1988), “Introduction to Econometrics”, 2nd Edition, New York, Macmillan Publishing Company.
- Mercenier, J. and Yeldan, E. (1997), “On Turkey’s Trade Policy: Is a Custom Union with Europe Enough?”, European Economic Review, Number 41: ss 871-880.
- Morgil, O. (2003), “Ekonomik Açından Türkiye-AB İlişkileri ve GBnin İşleyişi”, İşveren Dergisi, 15 Ocak 2003: ss 15-19.
- Newey, W.K. and WEST, K.D. (1987), “A Simple Positive Definite Heteroskedasticity And Autocorrelation Consistent Covariance Matrix,” Econometrica, Vol.55, No.3, pp.703-8.
- Neyaptı, B., Taşkin, F. ve Üngör, M.(2003), “Has European Customs Union Agreement Realy Affected Turkey’s Trade?”, ERC, VII.ODTÜ Uluslar arası Ekonomi Kongresi, Eylül.
- Önen, E.(2004), “Sekiz yıllık Deneyime Dayanarak Gümrük Birliğinin Türk Ekonomisi ve Sanayisi Üzerindeki Etkileri”, Asomedy Forum, Ocak.
- Özer, Hüseyin (2004), “Nitel Değişkenli Ekonometrik Modeller: Teori ve Bir Uygulama”, Ankara, Nobel Yayın Dağıtım.
- Phillips, P.C.B., Perron, P. (1988), “Testing For A Unit Root In Time Series Regression”, Biometrika, Vol.75, pp.335-46.

- Sayan, S. ve Demir, N. (1998), "Measuring the Degree of Block Interdependence Between Agricultural and Non-Agricultural Sectors in Turkey", *Applied Economic Letters*, 5, ss 329-332.
- Seki, İsmail (2005), "GB'nin Türkiye'nin Net İhracatı Üzerine Etkileri, 1985-2003", Erişim: [http://www.tcmb.gov.tr/yeni/iletisimgm/ismail\\_seki.pdf](http://www.tcmb.gov.tr/yeni/iletisimgm/ismail_seki.pdf) 20.06.2006
- Seyidođlu, Halil ve Kemer, Barbaros (2002), "Türkiye-AB GB İlişkilerinde Uygulamanın Deđerlendirilmesi: 1996-99", *Atatürk Üniversitesi İktisadi ve İdari Bilimler Dergisi*, 16(1-2), ss 1-9.
- Seyidođlu, Halil (2003), *Uluslararası İktisat: Teori, Politika ve Uygulama*, 15. Baskı, Güzem Can Yayınları, İstanbul.
- Seyidođlu, Halil (2007), *Uluslararası İktisat: Teori, Politika ve Uygulama, Geliştirilmiş 16. Baskı*, Güzem Can Yayınları, No:22, İstanbul.
- Sođuk, H. (2004), "GB'nin Türkiye Ekonomisine Etkileri", *İstanbul İktisadi Kalkınma Vakfı Yayınları* 179.
- Tarı, Recep (2005), "Ekonometri", *Kocaeli Üniversitesi Yayın No: 172*.
- TCMB (1994), *Yıllık Raporlar*
- TÜSİAD (2003), "AB'ne Uyum Sürecinde GB'nin Dış Ticaretimize Etkileri", *İstanbul, TÜSİAD Yayınları*, (<http://www.tusiad.org/turkish/rapor/gumruk/gumruk.pdf>) 20.06.2006
- Türkiye İstatistik Kurumu, <http://www.tuik.gov.tr>
- <http://www.dtm.gov.tr/ead/ekolar1/eko08.xls> 02.03.2007
- <http://www.dtm.gov.tr/ead/ekolar1/eko09.xls> 02.03.2007
- <http://www.dtm.gov.tr/ead/istatistik.htm> 02.03.2007

Ek 1: *SITC 3. Rev. Seviye 1'de Yer Alan Grupların Açıklaması*

SITC 0	Canlı Hayvanlar ve Gıda Maddeleri
SITC 1	Sular, Alkollü İçkiler, Tütün ve Mamulleri
SITC 2	Yenilmeyen Ham Maddeler (Yakacaklar Hariç)
SITC 3	Mineral Yakıtlar, Mineral Yakıt Maddeleri Esaslı Ürünler
SITC 4	Hayvansal ve Bitkisel Yağlar, Mumlar
SITC 5	Kimyasal Ürünler
SITC 6	Yapısındaki Maddelere Göre Sınıflandırılmış Mamuller
SITC 7	Makineler ve Ulaşım Araçları
SITC 8	Çeşitli Mamul Eşya
SITC 9	SITC'nin (0-8) Fasıllarında Yer Almayan Maddeler



Ek 2: AB ile Yapılan İhracat ve İthalatın Regresyon Sonuçları

İHRACAT					İTHALAT								
Model				$r^2$	F	Model				$r^2$	F		
LOG(SITC0)	=	7.863	+	0.247D	0.27	91.65	LOG(SITC0)	=	7.131	+	0.347D	0.28	100.22
s		0.017		0.025			s		0.023		0.03		
t		441.140		9.573			t		298.12		10.01		
LOG(SITC1)	=	6.658	+	0.426D	0.18	53.48	LOG(SITC1)	=	5.946	+	0.517D	0.25	81.7
s		0.04		0.058			s		0.039		0.06		
t		165.35		7.313			t		150.31		9.04		
LOG(SITC2)	=	7.414	+	0.129D	0.23	74.82	LOG(SITC2)	=	7.581	+	0.379D	0.36	142.78
s		0.01		0.01			s		0.02		0.03		
t		720.09		8.65			t		346.63		11.95		
LOG(SITC3)	=	7.044	+	0.053D	0.01	0.84	LOG(SITC3)	=	6.711	+	0.737D	0.47	217.54
s		0.04		0.06			s		0.344		0.05		
t		175.13		0.92			t		194.72		14.75		
LOG(SITC4)	=	5.796	+	0.845D	0.29	102.93	LOG(SITC4)	=	6.72	+	0.03D	0.002	0.7
s		0.06		0.08			s		0.02		0.04		
t		100.74		10.15			t		274.32		0.84		
LOG(SITC5)	=	7.138	+	0.365D	0.42	177.85	LOG(SITC5)	=	8.093	+	0.519D	0.73	663.47
s		0.02		0.03			s		0.014		0.02		
t		378.42		13.34			t		582.16		25.76		
LOG(SITC6)	=	8.033	+	0.494D	0.7	592.51	LOG(SITC6)	=	8.111	+	0.414D	0.68	534.91
s		0.01		0.02			s		0.01		0.02		
t		574.07		24.34			t		657.43		23.13		
LOG(SITC7)	=	7.467	+	1.035D	0.63	432.61	LOG(SITC7)	=	8.429	+	0.553D	0.65	465.21
s		0.03		0.05			s		0.02		0.03		
t		217.42		20.8			t		476.67		21.57		
LOG(SITC8)	=	8.283	+	0.413D	0.56	318.24	LOG(SITC8)	=	7.574	+	0.615D	0.68	519.37
s		0.02		0.02			s		0.02		0.03		
t		518.64		17.84			t		406.79		23		
LOG(SITC9)	=	0.339	+	4.236D	0.65	471.46	LOG(SITC9)	=	2.133	+	2.44D	0.17	52.01
s		0.13		0.2			s		0.23		0.34		
t		2.53		21.71			t		9.14		7.21		
LOG(Topih)	=	8.602	+	0.5D	0.66	476.16	LOG(Topith)	=	8.792	+	0.513D	0.68	533.22
s		0.02		0.02			s		0.06		0.02		
t		543.59		21.82			t		574.02		23.09		