

KAMU HARCAMALARI- EKONOMİK BÜYÜME İLİŞKİSİ: 1970-2005 YILLARI TÜRKİYE ÖRNEĞİ

Nagihan OKTAYER^(*)
Nazan SUSAM^(**)

Özet: Literatürde, kamu harcamaları ile ekonomik büyüme ilişkisini araştıran çok sayıda teorik ve ampirik çalışma bulunmaktadır. Söz konusu çalışmaların temel sorunsalı, kamu harcamalarının uzun dönem ekonomik büyümeyi nasıl etkilediğidir. Teorik açıdan ele alındığında, Keynesyen görüş çerçevesinde konuya ilişkin iki farklı yaklaşım bulunmaktadır. Birinci yaklaşıma göre, kamu harcamaları ile ekonomik büyüme arasında pozitif bir ilişki vardır, ikinci yaklaşımı savunanlar ise kamu harcamalarının ekonomik büyümeyi olumsuz yönde etkilediğini savunurlar.

Bu çalışmanın amacı, kamu harcamaları-ekonomik büyüme ilişkisini 1970-2005 döneminde Türkiye için test etmektir. Ampirik test sonuçlarına göre, toplam kamu harcamalarının ekonomik büyüme üzerindeki etkisi anlamlı çıkmamıştır. Ancak kamusal yatırım harcamalarının ekonomik büyüme üzerinde pozitif bir etkisi olduğu sonucuna varılmıştır.

Anahtar Kelimeler: Kamu Harcaması, Ekonomik Büyüme, Üretim Fonksiyonu, Keynesyen Literatür, Ekonometrik Model

Abstract: There is a substantial theoretical as well as empirical study on the relationship between government expenditures and economic growth in literature. The central question is whether or not government spending increases the long term growth rate of the economy. In the theory, there are two competing approaches explaining this relationship in the Keynesian macroeconomic viewpoint. According to the first approach, growth rate responds positively to increase in the public spending, where the second approach argues that these spendings are growth retarding.

The purpose of this paper is to examine the impact of government expenditures on economic growth in Turkey for 1970-2005 period. According to the results of empirical test, there is no any relationship between the total government expenditures and long term growth in Turkey for this period, but this relationship appears between the government investment expenditures and economic growth.

Key Words: Public Expenditures, Economic Growth, Production Function, Keynesian Literature, Econometric Model

I. Giriş

Özellikle gelişmekte olan ülkelerin en önemli hedeflerinden biri olan ekonomik büyüme, iktisat yazınında gerek teorik gerekse ampirik temelde en çok araştırılan konulardan biri olmuştur. Ekonomik büyüme belirli bir süre içinde milli gelirden meydana gelen reel artışı ifade etmektedir. Günümüze kadar pek çok iktisatçı ekonomik büyüme kavramını ve ülkeler arasındaki büyüme hızlarındaki farklılığı açıklamaya çalışmıştır. Diğer yandan gelişmiş ve

^(*) Yrd. Doç. Dr. İstanbul Üniversitesi İktisat Fakültesi Maliye Bölümü

^(**) Yrd. Doç. Dr. İstanbul Üniversitesi İktisat Fakültesi Maliye Bölümü

gelişmekte olan ülkelerin (GOÜ) ekonomik büyüme oranları ile kurumsal ve politik faktörler arasındaki ilişkiler yapılan ampirik araştırmalarla desteklenmiştir.

Son yıllara kadar büyüme literatürüne hakim olan Neo-Klasik anlayış, ülkeler arasındaki büyüme farklılıklarını açıklamakta yetersiz kalmış ve yeni geliştirilen büyüme modelleri ile üretim fonksiyonuna giren emek, sermaye ve teknolojinin yanı sıra bir ülkenin sahip olduğu beşeri sermayenin, dış ticaret politikasının, finansal kalkınmasının ve kamu harcamalarının ekonomik büyümeye katkıda bulunacağı ortaya konulmuştur.

Geliştirilen yeni büyüme modelleri çerçevesinde, bu alanda en çok ilgi gören ve üzerinde çalışılan konulardan biri kamu harcamaları ile uzun dönemli ekonomik büyüme arasındaki ilişkidir. Zira böyle bir ilişkinin varlığı, ülkeler arası uzun dönemli büyüme farklılıklarının açıklanabilmesi bakımından da büyük önem taşımaktadır (Ghali, 1998:975).

İktisadi düşünce tarihi açısından, kamu harcamaları ile ekonomik büyüme arasındaki ilişkiyi Keynesyen politikalarla açıklamak mümkündür. 19.yüzyılda Keynesyen iktisatla başlayan müdahaleci devlet anlayışı uzun yıllar devam etmiş ve bu görüş ekonomik istikrarın sağlanması, gelir dağılımının düzenlenmesi, ekonomik büyüme ve kalkınmanın sürdürülebilmesi için kamu harcamalarındaki artışı bir maliye politikası aracı olarak kullanmıştır. 1970’li yıllara gelindiğinde, Keynesyen politikaların yıkılması ve özel sektörün ağırlıkta olduğu bir ekonomik düzene geçilmesine rağmen, bu yıllarda yaşanan dışsal şoklar; petrol fiyatlarındaki artış, uluslararası ticaretin artması, buna bağlı olarak enflasyon probleminin uluslararası boyuta sıçraması ve ödemeler dengesinde oluşan problemler, Keynesyen politikalarla çözüm bulamasa da, kamu kesiminin ekonomi üzerindeki etkisinin devam etmesini gerekli kılmıştır.

Ancak 1970’li yılların sonu 1980’li yılların başında ABD’de “piyasa ekonomisini kamu müdahalelerinden arındırma” eylemi (Kazgan, 2000: 89) ile başlayan liberalleşme politikaları dünya genelinde kamu kesiminin ekonomi içindeki etkinliği ve payını daraltma yönünde olmuştur. Dünyaya serbest piyasa adı ile getirilen bu yeni düzenin oluşum nedeni; 1970’li yılların başında yaşanan krizlere, küreselleşme ile birlikte sermayenin karlılık arttırmaya çalışmasına, dünyada güçlü rakip ülkelerin (ABD, AB, Japonya) oluşmasına ve GOÜ’lerin borçluluklarındaki artışa bağlanmıştır. Yeni ekonomik düzenin temel hedefi serbest piyasa ekonomisine geçişte bütün ülkelerin dünya pazarları ile bütünleşmesi ve mal – hizmet – sermaye hareketlerinin tam serbestleşmesi ile küreselleşmenin gerçekleştirilmesidir (Kazgan, 2000: 95).

Bu bağlamda bugünün dünyasında gözlemlenen ve birbirleri ile ilişkili olan iki olgu söz konusudur. Bunlardan birincisi, küreselleşme ve bunun ekonomiler üzerinde yarattığı etkiler, ikincisi ise küreselleşme eğilimleri karşısında ülke ekonomilerinin sürdürülebilir bir büyüme ve kalkınmayı sağlayacak verimliliği ve rekabeti artıracak yapıları geliştirmeleridir. Ancak bu süreçte küreselleşen sermaye ve buna bağlı olarak dünya üzerindeki sermaye

akışı ülkelerin finans piyasalarını geliştirerek, ekonomik büyümeyi finans kaynaklı bir büyüme biçimine dönüştürmüştür.

Sonuçta piyasa ekonomisine geçen ülkelerde sermayenin kar haddinin düştüğü ve büyümenin tıkanıdığı görülmektedir. Çünkü kapitalizmin sağlıklı yaşaması sermaye birikimi ve büyümenin sürmesine, bu da kar hadlerinin yüksekliğine bağlıdır. Günümüz koşullarında, bir ekonominin etkin çalışmasını sağlayacak temel mekanizma piyasa kuralları olsa da; piyasaların başarısız olduğu alanlarda devlet müdahalesi kaçınılmaz görülmektedir. Hatta daha ileri giderek denilebilir ki, devletin piyasaların düzgün işlemlerini sağlayacak yapıları sistem içinde oluşturması ve devletin buna göre yeniden yapılandırılması bugün bir zorunluluktur.

Sonuç olarak gelişmiş ülke ekonomilerinde, ekonomik büyüme ve istihdam artışının özel sektör eliyle gerçekleştirilmesi esas alınmakla birlikte, gelişmekte olan pek çok ülkede hala kamu kesimi önemini korumakta ve bir takım hizmetler kamu kanalı ile sunulmaktadır.

Dünyadaki bu gelişmeler Türkiye açısından ele alındığında, 1970 sonrası dönem ve özellikle 1980'li yıllarda dışa açık piyasa ekonomisi düzenine geçen Türkiye ekonomisi, bu süreçte kamu kesiminin büyüklüğünü ve kamu harcamalarını düşürmeye çalışmıştır. Ancak gelişmekte olan ülkeler kategorisinde yer alan Türkiye için bu geçiş süreci çok da kolay olmamış ve Türkiye, 1994 ve 2001 yıllarında iki büyük kriz yaşamıştır. Bu çalışmada, Türkiye ekonomisinde kamu harcamaları bakımından daraltıcı politikaların esas alındığı 1970-2005 dönemi kamu harcamaları-ekonomik büyüme ilişkisi ele alınacaktır. Çalışmada, Keynesyen politikalara dayandırılarak açıklanan kamu harcaması-ekonomik büyüme ilişkisi Neoklasik üretim fonksiyonundan türetilen modele göre ekonometrik olarak analiz edilecektir.

II. Kamu Harcamaları-Ekonomik Büyüme İlişkisi

Teorik açıdan bakıldığında, kamu kesimi büyüklüğünün iktisadi performans ve büyüme üzerine etkilerinin, birbirine zıt iki görüş çerçevesinde açıklandığı görülmektedir. Söz konusu görüşlerden ilki ekonomide kamu kesimi payının büyük olmasının büyümeyi olumsuz yönde etkileyeceğini vurgulamakta, diğeri ise devleti ekonominin motor gücü olarak değerlendirmekte ve ekonomide yer alan geniş bir kamu payını, ekonomik büyümenin temel belirleyicilerinden biri olarak kabul etmektedir (Carr, 1989: 267-268).

Söz konusu görüşlerden ilki, ekonomide kamusal faaliyetler arttıkça ve kamu kesimi genişledikçe bu durumun uzun dönemli ekonomik büyümeyi tahrip edeceği fikrini temelde şu gerekçelere dayandırır: i-kamu kesimi tarafından gerçekleştirilen iktisadi faaliyetler, özel kesimle karşılaştırıldığında genellikle etkinsiz ve verimsiz bir biçimde yürütülür, ii-kamunun düzenleyici nitelikteki faaliyetleri de yine çoğu zaman iktisadi sistem üzerine önemli maliyetler yükler, iii-devlet tarafından yürütülen bazı mali ve parasal politikalar

piyasa rekabetini bozarak iktisadi düzenin işleyişini ve ekonominin genel verimliliğini azaltır (Ram, 1986: 191).

Kamusal faaliyetlerin uzun dönemli ekonomik büyüme üzerinde olumlu etkisi olduğunu savunanlara göre ise, devlet gerçekleştirdiği faaliyetlerle özel ve kamusal çıkarlar arasındaki çatışmaları en aza indirerek bireysel ve toplumsal çıkarları uzlaştırmada önemli bir rol üstlenir. Diğer yandan gerek teknelci eğilimleri önlemek suretiyle ve gerekse sermaye, sigorta ve bilgi gibi henüz yeterince gelişmemiş olan bazı piyasalarda faaliyet göstermek suretiyle faktör ve ürün piyasalarının etkin bir biçimde işleyişini sağlayarak ekonominin genel dengesi üzerinde olumlu etki yaratır (Ghali, 1998 : 975-976).

Kamu kesimi büyüklüğünü belirleyen en önemli değişkenlerden biri kamu harcamalarıdır. Kamu harcamaları, sermaye stokundaki artış ve kaynak dağılımda etkinliğin sağlanması yoluyla milli gelir üzerinde etki yaratır. Bu durum aynı zamanda özel kesimin de verimliliğini artırır.

Literatürde, kamu harcamaları-ekonomik büyüme ilişkisinin iki temel yaklaşım çerçevesinde şekillendiği görülmektedir. Bunlardan ilkinde, kamu harcamaları endojen bir değişken olarak alınmakta ve ekonomik büyüme tarafından belirlendiği kabul edilmektedir. Kamu harcamaları, ekonomik büyümedeki değişime karşı son derece duyarlıdır, büyümede meydana gelen herhangi bir artışa kamu harcamaları da pozitif yönde cevap verir. Bir diğer ifade ile bir ülkenin milli geliri arttıkça kamu harcamaları da artar ve buna bağlı olarak kamu kesimi genişler. Kamu kesimini genişleten en önemli faktör, ekonomik büyümeye paralel olarak, ülkede ihtiyaç duyulan kamu harcaması miktarının da nitelik ve nicelik bakımından artmasıdır. Nitekim, büyümeyle beraber, devletin idari ve koruyucu hizmetlerine olan ihtiyaç artacak, daha fazla miktarda sosyal ve kültürel mal ve hizmet ihtiyacı doğacak ve piyasaların sorunsuz bir biçimde işleyişini sağlayabilmek ve ortaya çıkabilecek aksaklıkları giderebilmek için devletin idari faaliyetlerinde artış gerekecektir. Söz konusu yaklaşım, 19. yüzyılın sonlarında, Alman iktisatçı Adolph Wagner tarafından “kamu harcamalarının artış kanunu” şeklinde ortaya atılmıştır.

Bu alanda yer alan ikinci yaklaşım ise, kamu harcamaları-ekonomik büyüme ilişkisini ters yönden ele almaktadır. Bu yaklaşımda temel hareket noktasını kamu harcamaları oluşturur. Kamu harcamalarındaki artış ekonomik büyümeyi olumlu yönde etkileyen en önemli uyarıcılardan biri olarak kabul edilir, bir diğer ifade ile çarpan etkisi aracılığıyla, kamu harcamaları arttıkça ekonomik büyüme de ivme kazanır. Bu ikinci görüş Keynesgil yaklaşım çerçevesinde şekillenmiştir.

Kamu harcamaları-ekonomik büyüme ilişkisinin yalnızca teorik alanda değil, ampirik alanda da büyük tartışmaları beraberinde getirdiği görülmektedir. Yapılan ampirik araştırmalar, dayandıkları teorik çerçeve, kullandıkları ekonometrik yöntem, ele aldıkları ülke grupları, analize dahil ettikleri kamu harcaması türü ve inceledikleri dönem bakımından büyük farklılıklar göstermektedir. Ampirik çalışmaların bazılarının hareket noktasını Wagner

hipotezi oluştururken, bazı çalışmalarında Keynesgil yaklaşımdan hareket ettikleri görülmektedir. Yöntem bakımından bazı çalışmalarda Panel, bazılarında Cross-Section analiz esas alınırken, bazı çalışmalarda zaman serileri analizine dayandırılmıştır. Söz konusu çalışmalar, sonuçları itibariyle de, teorideki çatışmayı aratmayacak derecede birbirine zıt sonuçları içermektedir.

Kamu harcaması-ekonomik büyüme ilişkisini Wagner Kanununu çerçevesinde inceleyen ampirik çalışmalardan bazıları, söz konusu Kanunu destekler nitelikte bulgulara ulaşmışlardır: Henning ve Tussing (1974), Krzyzaniak (1974), Ganti ve Kolluri (1979), Vatter ve Walker (1986), Abizadeh ve Yousefi (1988), Nagarajan ve Spears (1990), Gyles (1991), Ram (1992), Lin (1995), Murthy (1996), Ahsan vd. (1996), Kolluri vd. (2000) bu nitelikteki bulguları içeren çalışmalar arasında yer almaktadır. Öte yandan Literatürde yer alan bazı ampirik analiz sonuçlarının ise Wagner Kanununa aykırı bulguları elde ettikleri görülmektedir: Diamond (1977), Pluta (1979), Sahni ve Singh (1984), Afxentiou ve Serletis (1991), Bairam (1992), Henrekson (1993), Ashworth (1994), Hondroyiannis ve Papapetrou (1995) bu çalışmalardan bazılarıdır.

Türkiye ekonomisinde iktisadi büyüme ve kamu harcamaları ilişkisini açıklamak için yapılan çalışmalarda da daha çok Wagner Yasası incelenmiştir. Bu çalışmalar arasında Yamak ve Zengin(1996), Ulusoy ve Zengin(1998), Yamak ve Küçükkale(1997), Terzi(1998), Demirbaş(1999), Sarı(2003), Günaydın(2000) ve Şimşek (2004) Wagner Yasası'nı zaman serileri analizleri ile test etmişler ve söz konusu çalışmalarda Türkiye ekonomisi için farklı dönemlerde Wagner Hipotezi'ni destekleyici sonuçlar elde etmişlerdir. Demirbaş(1999) ise 1960-1990 yıllık verileriyle Wagner Yasası'nı test ettiği çalışmasında söz konusu hipotezi destekleyici bir sonuca ulaşamamıştır.

Keynesgil yaklaşımdan hareket eden ampirik analizlerin sonuçları arasında da yine oldukça önemli farklılıkların olduğu göze çarpmaktadır. Tablo 1'de, söz konusu çalışmaların bazılarına ilişkin özet sonuçlar yer almaktadır:

Tablo 1: *Kamu Harcamaları-Ekonomik Büyüme İlişkisini Araştıran Bazı Ampirik Test Sonuçları*

Yazar	Zaman Aralığı ve Yöntem	Sonuç
Landau (1983)	Panel (27 GOÜ)	kamu cari harcamalarının büyüme üzerindeki etkisi negatiftir.
Landau (1986)	Cross-Section 65 GOÜ (1960-1980)	kamu cari harcamalarının ve kamu yatırım harcamalarının büyüme üzerindeki etkisi negatiftir. Eğitim harcamalarının etkisi pozitifdir ancak bu etki çok küçüktür.
Ram (1986)	115 ülke (1960-1980)	toplam kamu harcamalarının büyüme üzerindeki etkisi hemen her durumda pozitifdir, az gelişmiş ülkelerde bu etki daha kuvvetlidir.
Grier ve Tullock (1989)	Panel 113 ülke (1951-1980)	kamu cari harcamalarının büyüme üzerindeki etkisi negatiftir.
Romer (1990)	Cross-Section 112 ülke (1960-1985)	toplam kamu harcamalarının etkisi negatif, kamusal yatırım harcamalarının etkisi ise pozitifdir.
Alexander (1990)	Panel 13 OECD ülkesi (1959-1984)	kamu cari harcamalarının etkisi negatiftir.
Baro (1991)	98 ülke (1960-1985)	kamu cari harcamalarının etkisi negatiftir.
Devarajan vd. (1993)	Panel 14 OECD ülkesi (1970-1990)	sağlık ve altyapı yatırımlarının etkisi pozitif, savunma harcamalarının etkisi ise negatiftir.
Esterly ve Rebello (1993)	Cross-Section 100 ülke (1970-1988)	kamusal yatırım harcamalarının büyüme üzerindeki etkisi negatif, kamusal cari harcamalarının etkisi ise pozitifdir.
Lin (1994)	Panel 62 Ülke (1960-1985)	kamu cari harcamalarının etkisi gelişmiş ülkelerde küçük, ancak gelişmekte olan ülkelere ise oldukça büyüktür.
Hansson ve Henrekson (1994)	Cross-Section (1970-1987)	transfer harcamaları ve toplam kamu harcamalarının etkisi negatif, eğitim harcamalarının etkisi pozitif, yatırım harcamalarının etkisi ise son derece düşüktür.
Kneller vd. (1998)	Panel 22 OECD ülkesi (1970-1995)	kamu yatırım harcamalarının etkisi pozitifdir, kamu cari harcamalarında ise etki negatif bulunmuştur.
Fölster ve Henrekson (1999)	23 OECD ülkesi (1970-1995)	toplam kamu harcamalarının büyümeye etkisi negatiftir.

Görüldüğü gibi yapılan ampirik çalışmalar kamu harcamalarının ekonomik büyüme üzerindeki etkisine ilişkin çok farklı sonuçları içermektedir. Sonuçlar ülkeden ülkeye, ya da yıldan yıla değişebilmekte, genel geçerliliği

olan bir sonuca ulaşmamaktadır (Bairam, 1990: 1431-32). Bazı ampirik test sonuçlarına göre kamu kesimi ekonomik büyümenin temel itici gücü olarak tanımlanırken, diğer bazı sonuçlar geniş bir kamu kesimini ekonomik büyüme önündeki en önemli engellerden biri olarak değerlendirmektedir.

Ampirik sonuçlarda ortaya çıkan bu farklılık çeşitli nedenlere dayanmaktadır. Analize dahil edilen kamu harcaması türü, araştırmaya konu edilen ülkelerin gelişmişlik düzeyleri ve testin uygulandığı yıllar, ortaya çıkan bu farklı ve çelişkili sonuçların açıklanmasında yol gösterici niteliktedir.

Yapılan ampirik çalışmaların sonuçlarına göre, özellikle az gelişmiş ve gelişmekte olan ülkelerde gerçekleştirilen kamu harcamalarının ekonomik büyüme üzerindeki etkilerinin pozitif yönde olduğu görülmektedir. Ram'ın analizinde de ortaya konduğu gibi, gelişmiş ülkeler bakımından bu ilişki daha zayıf bir karakter taşımaktadır (Ram, 1986: 191-192). Azgelişmiş ve gelişmekte olan ülkelerde yapılan kamu harcamaları türünün ağırlıkla cari ve yatırım harcamalarından oluşması, gelişmiş ülkelerde ise transfer harcamalarının ağırlıkta olması, kamu harcaması-ekonomik büyüme ilişkisinde, farklı gelişmişlik düzeyine sahip ülkeler bakımından farklı sonuçların doğmasına yol açmaktadır.

Kamu harcaması türü, analiz sonuçlarını etkileyen bir diğer unsur olarak karşımıza çıkmaktadır. Herhangi bir ülkede gerçekleştirilen kamu harcamalarının eğitim, altyapı ve araştırma-geliştirme gibi üretken kamu yatırıma tahsis edilmiş olması, ele aldığımız harcama-büyüme ilişkisini kuvvetlendirmektedir. Harcama bileşiminde ağırlığın transfer harcamalarından yana olması veya kamu kesimi büyüklüğünün milli gelire olan oranının makul sınırları aşan ölçüde gerçekleşmesi, söz konusu ilişkiyi zayıflatan faktörler olarak karşımıza çıkmaktadır.

Diğer taraftan, özellikle 1960'lı ve 70'li yıllarda kamu harcaması-ekonomik büyüme ilişkisinin daha kuvvetli olduğu görülmektedir. 1980'lerden itibaren ise bu etkileşim zayıflamakta hatta negatife bile dönebilmektedir. 1960'lı yıllarda yürürlükte olan devletçi politikaların ve bu çerçevede gerçekleştirilen ekonomik büyümeyi uyarıcı nitelikteki verimli yatırım harcamalarının bu sonuca katkısı büyüktür. 1980'lerden itibaren ağırlık kazanan açık ekonomi ve liberalizasyon politikaları ile beraber büyümenin de dinamikleri önemli ölçüde değişmiştir. Finansal sermayenin ön plana çıktığı bu dönemde, kamu harcaması-ekonomik büyüme ilişkisi zayıflarken, sermaye hareketleri büyümenin belirleyicileri arasına girmiştir.

III. Model

Bu çalışmada kamu harcamalarının ekonomik büyüme üzerindeki etkisi Neoklasik toplam üretim fonksiyonu* modeline dayandırılacak ve Rati Ram'ın

*bkz. Dornbush&Fischer ,1987,s.731, Ünsal ,2004, 591

Bir ekonomide üretilen mal ve hizmet miktarı, girdilerin miktarına ve teknoloji düzeyine bağlıdır.

(1986) kamu harcamaları ve ekonomik büyüme arasındaki ilişkiyi açıklamak için türettiği model kullanılacaktır. Rati Ram** tarafından geliştirilen modelde, ekonominin iki sektörden oluştuğu varsayılmış ve bu iki sektörün üretim fonksiyonu kullanılmıştır.

$$(1) \quad C = C(L_c, K_c, G)$$

$$(2) \quad G = G(L_g, K_g)$$

C özel sektör üretimini, G kamu sektörü üretimini ifade etmektedir. Sermaye ve işgücü girdileri ise K ve L olarak gösterilmiş olup, özel ve kamu sektörü arasında dağıtılmıştır. Bu durumda iki sektörün çıktılarının toplamı, toplam üretimi vermekte ve

$$(3) \quad Y = C + G$$

olarak tanımlanmaktadır.

Özel ve kamu sektöründe kullanılan sermaye ve işgücü faktörlerinin görece verimliliklerinin farklı olduğu varsayılmaktadır.

$$(4) \quad (\Delta G / \Delta L) / (\Delta C / \Delta L) = (\Delta G / \Delta K) / (\Delta C / \Delta K) = (1 + \delta)$$

δ , marjinal faktör verimliliğinin hangi sektörde daha yüksek olduğunu gösterir. Pozitif δ , kamu sektöründeki marjinal faktör verimliliğinin daha yüksek olduğunu ifade eder.

1 ve 2 numaralı denklemlerde yer alan üretim fonksiyonlarının türevlerini alıp bunları 3 ve 4 numaralı denklemlerde kullanırsak, toplam büyüme denklemini aşağıdaki şekilde gösterilebiliriz;

$$Y = F(L, K, A)$$

Toplam üretim fonksiyonu denklemini bir ekonomide üretilen mal ve hizmet miktarının sermaye ve emek girdilerinin miktarı ile teknoloji düzeyine bağlı olarak değiştiğini göstermektedir. teknolojik gelişmenin sermaye ve emek girdilerinin marjinal ürünlerini aynı düzeyde arttırdığı varsayımı altında aşağıdaki gibi yazılabilir.

$$Y = A F(L, K)$$

Denkleme göre girdilerin miktarı ve teknoloji sabitken, mal ve hizmet miktarı ya da çıktı da sabittir ve iktisadi büyüme söz konusu değildir. Ekonomik büyümenin olabilmesi için girdilerin miktarının artması veya girdilerin verimliliklerinin artması gerekir. Böylece üretim fonksiyonu, çıktılardaki değişim itibarı ile aşağıdaki gibi yazılır.

$$\Delta Y = \Delta A F(L, K) + MP_L \Delta L + MP_K \Delta K$$

$$\Delta Y / Y = \Delta A F(L, K) / Y + MP_L \Delta L / Y + MP_K \Delta Y / Y$$

Tam rekabette emeğin marjinal ürünü reel ücrete eşit olduğundan, ($MP_L = w$)

$$MP_L \Delta L / Y = (MP_L L / Y) \Delta L / L = (wL / Y) \Delta L / L = s_L \Delta L / L$$

s_L , terimi toplam çıktıdaki emek maliyetini gösterir. $MP_K \Delta Y / Y$ terimi de benzer şekilde toplam çıktıdaki sermaye maliyetini gösterir ve $s_L + s_K = 1$ dir. Sonuç olarak ifade aşağıdaki şekilde yazılabilir.

$$\Delta Y / Y = \Delta A / A + s_L \Delta L / L + s_K \Delta K / K$$

Ekonomide çıktı büyüme hızı üç girdinin büyüme hızlarının toplamına eşittir.

** Rati Ram (1986) da kullanılan bu model Gershon Feder (1983) tarafından geliştirilen modelden uyarlanmıştır.

$$(5) \quad \frac{\Delta Y}{Y} = \alpha \frac{I}{Y} + \beta \frac{\Delta L}{L} + \left(\frac{\delta}{1+\delta} - \theta \right) \left(\frac{\Delta G}{G} \right) \left(\frac{G}{Y} \right) + \theta \frac{\Delta G}{G}$$

α , β , θ toplam büyüme modelinde yer alan parametrelerdir. α , özel sektörde kullanılan sermayenin marjinal verimliliğini, β özel sektör üretiminin emeğe göre esneklik katsayısını, $\theta = C_G (C/G)$ özel sektör üretiminin kamu sektörü üretimine göre esneklik katsayısını ifade etmektedir. Denklemden yer alan yatırımın (I) ise, sermaye stokundaki (ΔK) artışa eşit olduğu varsayılmaktadır.

Eğer θ 'nun örnek aralığı içinde sabit bir parametre olduğu kabul ediliyorsa 5 nolu denklemden yer alan δ ve θ tahmin değerleri ekonometrik olarak hesaplanır. δ tahmin değeri, sektörler arasındaki faktör üretkenlik farkını, θ ise ekonominin geri kalan kısmında ve dolayısıyla ekonomik performans üzerinde kamu üretiminin dışsallık etkisini ortaya koyar.

L_C ve L_K sabitken, G , kamu büyüklüğü bir birim arttığında C_G özel sektör üretimini dolayısıyla toplam üretimi artırır. Yani ekonomide kamu harcamalarının özel sektör üzerinde dışsallık etkisi vardır ve θ parametresi bir esneklik ölçüsü olarak, G 'deki bir birimlik artışın C üzerindeki yüzdelik artışını ifade eder.

$$(6) \quad \frac{\Delta Y}{Y} = \alpha \left(\frac{I}{Y} \right) + \beta \frac{\Delta L}{L} + \theta \frac{\Delta G}{G}$$

Sonuç olarak, 6 nolu denklemden de 5 numaralı denklemden olduğu gibi θ , kamu büyüklüğünün dışsallık etkisini gösterir ve bu toplam etkiyi yansıtmaz. Ancak 6 numaralı denklemin, $\delta / 1 + \delta = \theta$ eşitliği varsayımı altında kurulduğu düşünülürse, θ katsayısı kamu büyüklüğündeki bir birimlik artışın üretim (toplam gelir) üzerinde yaratacağı toplam etkiyi verecektir.

Bu model* Rati Ram tarafından 1960-70 ve 1970-80 dönemleri için 115 ülke arasında uygulanmış ve zaman serisi analizi kullanılarak üç farklı durumda kamu harcamalarının ekonomik büyüme üzerindeki etkisi test edilmiştir. Elde edilen test sonuçlarına göre; i. kamu büyüklüğünün ekonomi üzerindeki etkisinin bütün durumlarda pozitif olduğu, ii. kamu büyüklüğünün dışsallık (marjinal) etkisinin pozitif olduğu, iii. özellikle 1960'lı yıllarda kamu sektöründeki faktör verimliliğinin özel sektöre göre daha yüksek olduğu sonucuna ulaşılmıştır. (Ram, 1989 : 191-192) Ram'in ulaştığı bu sonuç, düşük

* Rati Ram 1989 yılında yayınladığı makalede, oluşturduğu modelde, kamu harcamalarının ekonomi üzerindeki etkisini üç farklı durum için test etmiştir. Birinci durumda dışsallık etkisini açıklamış, ikinci durumda sadece toplam etkiyi hesaplamış, üçüncü durumda özel sektör tarafından kullanılan kamu girdilerini de modele ekleyerek ekonomideki toplam etkiyi hesaplamıştır. Bu çalışmada sadece ikinci durumu ifade eden yukarıdaki 6 numaralı denklem kullanılacaktır.

ve orta gelirli ülkelerin ekonomik büyümesinde kamu kesiminin önemini göstermekte ve kamu harcamalarının ekonomik büyüme üzerinde etkisinin olduğunu vurgulamaktadır.

Ram tarafından oluşturulan bu model, V.V. Bhanoji Rao (1989) ve Jack L. Carr (1989) tarafından da kullanılmış ve yorumlanmıştır. Rao yaptığı araştırma ile Rati Ram'ı destekler bir sonuca ulaşamamış ve kamu büyüklüğünün ekonomi üzerindeki verimlilik ve dışsallık etkisinin çok güçlü olmadığı sonucuna ulaşmıştır (Rao,1989: 279). Diğer yandan Carr aynı modeli kullanarak yaptığı çalışmasında kamu büyüklüğünün ekonomik büyüme üzerinde pozitif etkisi olduğu sonucuna ulaşmıştır. (Carr, 1989: 271) Aynı model, Ulutürk (2001) tarafından da kullanılarak Türkiye için ampirik olarak test edilmiş ve 1963-1994 yıllarına ilişkin verilerle yapılan çalışmada, Türkiye'de kamu harcamalarının büyüme yönlü bir etki yarattığı ve kamu kesiminin büyük olmasının ekonomik büyümeyi hızlandırdığı sonucuna ulaşılmıştır.

IV. Veri ve Metodoloji

Türkiye ekonomisi için hazırlanan bu çalışmada kamu harcamaları ile ekonomik büyüme arasındaki ilişki En Küçük Kareler Yöntemi (EKK) kullanılarak 1970 ve 2005 yılları verileri için test edilecektir. Türkiye ekonomisinde kamu harcamaları bakımından daraltıcı politikaların esas alındığı bu yıllar kamu harcamalarının ekonomi üzerindeki etkisinin giderek azaltılmaya çalışıldığı yıllardır. Ayrıca bağımsız değişkenlere ilişkin verilerin toplanmasında en sağlıklı verilere bu dönem içinde ulaşılması veri aralığının 1970-2005 olarak seçilmesini zorunlu kılmıştır.

Modelde kullanılan değişkenler, GSMH, kentsel işgücü, sabit sermaye yatırımlarının GSMH'ya oranı (sermaye stokundaki artışı ifade etmektedir) ve kamu harcamalarıdır. Modelde GSMH'daki büyüme oranı bağımlı değişken olarak alınmış, işgücü, sermaye ve kamu büyüklüğünü ifade eden konsolide bütçe giderleri bağımsız değişken olarak alınmıştır. Modelde yer alan toplam gelir (GSMH) ve kamu harcamaları verileri 1987 yılı baz yıl alınarak hesaplanan GSMH deflatörü ile reel hale getirilmiştir. Toplam kamu harcamalarının ekonomik büyüme üzerindeki etkisi ile birlikte ekonomik ayrıma göre sınıflandırdığımız kamu harcamalarından, cari harcamalar ve yatırım harcamaları da ayrı ayrı teste tabi tutularak bu harcamaların ekonomik büyüme üzerindeki etkisi araştırılmıştır. 1970-2005 yıllarına ilişkin veriler kullanılarak yapılan testlerin bazılarında anlamlı sonuçlara ulaşılamadığı ve özellikle 2000-2001 yılı sonrasında ekonomide kamu harcamalarına yönelik daraltıcı politikaların uygulanması ve büyümenin daha çok dış kaynak girişlerine bağlanması nedeni ile modelde kullanılan zaman aralığı daraltılmış ve 1970-1998 yılları verileri ile testler yeniden sınanmıştır.

Ampirik testler Eviews 3.1 programı ile yapılmıştır. Testte kullanılan ilgili verilerin ilk olarak logaritmaları alınmış ve seriler lineer hale getirilmiştir.

Daha sonra (6) numaralı denklemde gösterilen modele göre değişkenlerin farkları alınarak, EKK yöntemi ile α , β , θ katsayıları tahmin edilmiştir. Katsayıların anlamlılık düzeyi ise her bir katsayı için

$$\begin{array}{lll} H_0 : \alpha = 0 & H_0 : \beta = 0 & H_0 : \theta = 0 \\ H_1 : \alpha \neq 0 & H_1 : \beta \neq 0 & H_1 : \theta \neq 0 \end{array}$$

hipotezlerine göre test edilmiş ve hesaplanan t değeri kritik değerden büyük olması halinde H_0 hipotezi red edilerek katsayılara ilişkin tahmin değerlerinin anlamlı olduğu sonucuna ulaşılmıştır. En Küçük Kareler Yöntemi, basit doğrusal, çoklu regresyon modellerinin çözümlenmesinde kullanıldığı gibi, çok denklemlili ekonometrik modellerin çözümünde de kullanılan tekniklerin temelidir. Kurulan regresyon modeli ilgilenilen problemle ilgili örnek olarak alınmış gözlem değerleri kullanılarak hesaplanmaya çalışılır. Bu nedenle kurduğumuz modeldeki değerler tahmini değerler olacaktır.

V. Ampirik Test Sonuçları

Yapılan bu çalışmada toplam kamu harcamaları, cari harcamalar ve yatırım harcamaları ile ekonomik büyüme arasındaki ilişki ilk olarak 1970 ve 2005 yılları verileri kullanılarak test edilmiş, ancak toplam kamu harcamaları ekonomik büyüme arasında anlamlı bir sonuca ulaşılmadığı için veri aralığı daraltılarak 1970 ve 1998 yılları için tekrar test yapılmıştır.

$$\frac{\Delta Y}{Y} = \alpha \left(\frac{I}{Y} \right) + \beta \frac{\Delta L}{L} + \theta \frac{\Delta G}{G} \quad \text{modeli için hesaplanan değerler}$$

aşağıdaki tablolarda gösterilmektedir.

Tablo 2: *En Küçük Kareler Yöntemi Sonuçları : 1970-2005 verileri ile*

-----Regresyon Katsayıları ve t Değerleri-----					
	I / Y	$\Delta L / L$	$\Delta G / G^*$	R ²	DW
N=35				F	
(1)	0.098 (1.194)	0.498 (0.937)	0.079 (1.028)	0.04 0.70	2.130
(2)	0.114 (1.601)	0.311 (0.625)	0.119 (1.832)	0.10 1.86	2.266
(3)	0.134 (1.944)	0.216 (0.439)	0.081 (2.141)	0.13 2.48	2.108

1970-2005 verileri ile yapılan test sonuçlarına göre;

* G Kamu harcamalarını ifade etmekte olup tabloda yer alan (1) numaralı testte toplam kamu harcamaları, (2) numaralı testte kamu cari harcamaları ve (3) numaralı testte kamu yatırım harcamaları esas alınmıştır.

Toplam kamu harcamaları kullanılarak yapılan (1) numaralı testte, α , β , ve θ , için hesaplanan t değerleri kritik değerden düşük olup anlamsız çıkmıştır. Kamu cari harcamaları kullanılarak yapılan (2) numaralı testte α , β , parametreleri için hesaplanan t değerleri kritik değerden küçük olup anlamsız çıkmış, θ , ise 0.1 t kritik değerinde anlamlı çıkmıştır. Kamu yatırım harcamaları kullanılarak yapılan (3) numaralı testte, β parametresi için hesaplanan t değeri kritik değerden küçük olup anlamsız çıkmış, α , θ , ise 0.05 t kritik değerinde anlamlı çıkmıştır.

Tablo 3: *En Küçük Kareler Yöntemi Sonuçları : 1970-1998 verileri ile Regresyon Katsayıları ve t Değerleri*

N=28	I / Y	$\Delta L / L$	$\Delta G / G$	R ² F	DW
(1)	0.077 (1.144)	0.591 (1.285)	0.150 (2.585)	0.22 3.56	2.271
(2)	0.141 (2.286)	0.172 (0.375)	0.116 (2.257)	0.18 2.75	2.215
(3)	0.122 (2.168)	0.367 (0.891)	0.101 (3.431)	0.32 6.146	2.275

1970-1998 verileri ile yapılan test sonuçlarına göre;

Toplam kamu harcamaları kullanılarak yapılan (1) numaralı testte, α , β , değerleri anlamsız olup θ , için hesaplanan t değerleri 0.05 t kritik değerinde anlamlı çıkmıştır. Kamu cari harcamaları kullanılarak yapılan (2) numaralı testte, β , parametresi için hesaplanan t değerleri kritik değerden küçük olup anlamsız çıkmış, α ve θ , parametreleri için hesaplanan t değeri 0.05 t kritik değerinde anlamlı çıkmıştır. Kamu yatırım harcamaları kullanılarak yapılan (3) numaralı testte β , parametresi için hesaplanan t değerleri kritik değerden küçük olup anlamsız çıkmış, α ve θ , parametreleri için hesaplanan t değeri 0.05 t kritik değerinde anlamlı çıkmıştır.

VI. Sonuç

Türkiye ekonomisinde, 1970'li yıllarda, ekonominin ilk defa enflasyonla tanışması, siyasi anlamda yaşanan problemler, koalisyon hükümetlerinin başarısızlıkları ve dünyada yaşanan petrol krizi, 1970'li yılların ortasında ekonomik büyümeyi yavaşlatmış ve büyüme oranı düşmeye başlamıştır. 1980'li yılların başında yaşanan dışa açık piyasa ekonomisine geçiş ve siyasi istikrarın yeniden kazanılması ile ekonomik büyüme oranı yükselişe

geçmiştir. Ancak 1990'dan sonra gerek dünyadaki ekonomik gelişmelerin etkisi, gerekse ülkede yaşanan ekonomik ve siyasal istikrarsızlıklar ve bunlara bağlı olarak ortaya çıkan kriz süreci, ekonomideki büyüme hızını yavaşlatmıştır. Kamu kesiminin ekonomi içindeki ağırlığı ve kamu harcamaları ise 1980 sonrası uygulanan liberalleşme politikaları ile düşürülmeye çalışılmış, ancak askeri darbe ve seçim dönemi nedeni ile 1983 yılında kamu harcamalarında büyük bir artış yaşanmış, takip eden yıllarda kamu harcamaları artış hızı düşürülmüştür.

1990-2000 yılları arasında ise Türkiye ekonomisinin kamu dengelerinde bir çöküş yaşanmış ve konsolide bütçe toplam harcamalarının dağılımında en önemli artış borç faiz ödemelerinden kaynaklanmıştır. İç borç stokundaki artış, iç borçların çevrilebilmesi ve yeniden istikrar altında büyüme, bu yıllarda Türkiye ekonomisinin temel sorunu haline gelmiştir. Faiz oranlarındaki artış ve beraberinde iç borç servisinin kamu harcamaları içinde çok büyük bir yere sahip olması bir yandan ekonomik istikrarsızlığı artırırken, diğer yandan yurtiçi tasarrufların sabit sermaye yatırımlarına dönüşmesini engelleyerek ulusal ekonominin büyüme potansiyelini daraltmıştır (Yeldan, 2003: 1). Kamu kesiminde iç borçlardaki artışa bağlı olarak yaşanan bu dengesizlik kamu harcamaları içinde diğer kalemlerin özellikle yatırım harcamalarının düşürülmesine neden olmuştur.

Oysaki, 1970-2005 verileri kullanılarak yapılan ekonometrik analiz ve grafikler göstermektedir ki; ekonomik büyüme ve kamu harcamaları arasındaki en kuvvetli ilişkiye kamu yatırım harcamalarıyla ulaşılmıştır. (bkz. Ek Grafikler) 1970-2005 verileri test sonuçlarına göre; toplam kamu harcamalarının ekonomik büyüme üzerindeki etkisi anlamlı çıkmamıştır. Bağımsız değişkenler arasında korelasyon olup olmadığına bakılmış ve testi anlamsızlaştıran bir ilişkiye rastlanmamıştır. Tahmin katsayılarına göre, toplam kamu harcamalarındaki artışın toplam üretim üzerinde etkisi yoktur. Ancak kamu harcamaları ekonomik tasnife göre ayrıştırıp tekrar teste tabi tutulduğunda, 1970-2005 dönemi için kamu yatırım harcamalarındaki bir birimlik artışın toplam üretimi .081 birim artırdığı sonucuna ulaşılmıştır.

Kamu harcamaları – ekonomik büyüme ilişkisinin zayıflamasının bir nedeni 2000-2001 yıllarında yaşanan ekonomik kriz ve kriz sonrasında uygulanan maliye politikalarıdır. Bu dönemde kamu harcamaları artış hızı düşürülürken ekonomik büyüme hızla artmıştır. Türkiye ekonomisi 2002 yılının ilk çeyreğinden itibaren kesintisiz bir büyüme sürecine girmiş ve 2002-2004 döneminde GSMH reel olarak yıllık ortalama yüzde 7,9 oranında artmıştır. Ekonomik büyümedeki bu artış kamu maliyesi alanında yapılan düzenlemeler, faiz oranlarındaki düşüş ve enflasyon rakamlarındaki azalmaya bağlanmaktadır.

Bu hususlar göz önünde bulundurularak, 1999 ve sonrası dönem verileri çıkarılmak suretiyle ekonometrik model yeniden sınanmıştır. Sonuçlar tüm harcama türleri için anlamlı çıkmıştır. Toplam kamu harcamaları, cari kamu

harcamaları ve yatırım kamu harcamalarındaki bir birimlik artış toplam üretimi anlamlı bir düzeyde artırmaktadır.

Sonuç olarak 1970 sonrası dönemde uygulanan politikalar, dünya konjonktüründeki değişimler ve Türkiye ekonomisinde yaşanan siyasi değişimler, kamu harcamaları-ekonomik büyüme ilişkisini zayıflatmış, 2000 sonrası dönemde yapılan düzenlemeler ise ekonomik büyümenin yönünü tamamen değiştirerek kamu harcamalarının büyüme üzerindeki etkisini azaltmıştır.

Kaynaklar

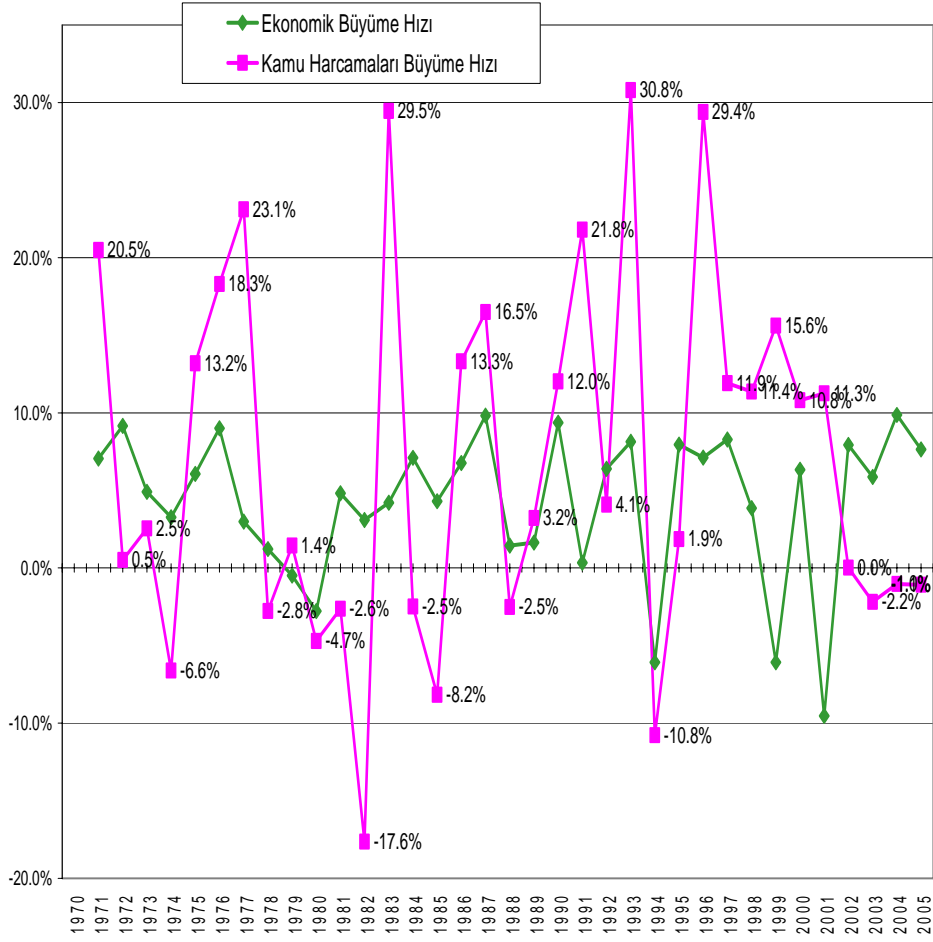
- Abızadeh, S. / Yousefi, M. (1988), "An Empirical Re-Examination Of Wagner's Law", *Economic Letters*, (Vol. 26) : 169-173
- Afxentiou, P. C. / Serletis, A. (1991), "A Time Series Analysis Of The Relationship Between Government Expenditure And Gdp In Canada", *Public Finance Quarterly*, (Vol. 19, No. 3): 316-333
- Ahsan, S. M./ Kwan, C.C. / Sahni, B.S. (1996), "Cointegration And Wagner's Hypothesis: Time Series Evidence For Canada", *Applied Economics*, (Vol.28): 1055-1058
- Alexander, W.R. (1990), "Growth: Some Combined Cross-Sectional And Time Series Evidence From Oecd Countries", *Applied Economics*, (Vol. 22): 1197-1204
- Ashworth, J. (1994), "Spurious In Mexico: A Comment On Wagners Law", *Public Finance*, (Vol. 49, No. 2): 282-286
- Bairam, E. (1990), "Government Size And Economic Growth : The African Experience, 1960-85", *Applied Economics*, (Vol. 22): 1427-1435
- Bairam, E. (1992), "Variable Elasticity And Wagner's Law", *Public Finance*, (Vol. 47, No. 3): 491-495
- Barro, R.J. (1991), "Economic Growth In A Cross Section Of Countries", *Quarterly Journal Of Economics*, (Vol. 106): .407-444
- Carr, J. L. (1989), "Government Size And Economic Growth: A New Framework And Some Evidence From Cross Section And Time Series Data: Comment", *The American Economic Review*, (Vol.79, No. 1. Marc): 267-271
- Demirbaş, S.,(1999) "Cointegration Analysis-Causality Testing And Wagner's Law: The Case Of Turkey,1950-1990"University Of Leicester Discussion Papers, 99/2, [Www.Le.Ac.Uk/Economics/Research/Repec/Lec/Leecon/Econ99-3.Pdf](http://www.Le.Ac.Uk/Economics/Research/Repec/Lec/Leecon/Econ99-3.Pdf)
- Devarajan, S. / Viyana, S: (1993), "What Do Governments Buy? The Composition Of Public Spending And Economic Performance", *Policy Research Working Paper*, The World Bank.
- Diamond, J. (1977), "Wagner's Law And The Developing Countries", *The Developing Economies*, (Vol. 15): 37-59

- Dornbusch, R. / Fischer, S., (1987), *Macroeconomics*, (Mc Graw Hill International Edition, Economics Series , 4. Ed.,)
- Easterly, W. / Rebelo, S. (1993), "Fiscal Policy And Economic Growth", *Journal Of Monetary Economics*, (Vol. 32) : 417-458
- Folster, S. / Hennesson, M. (1999), "Growth And The Public Sector: A Critique Of The Critics", *European Journal Of Political Economy*, (Vol. 15, No.2): 337-358
- Gantı, S. / Kollurı, B.R. (1979), "Wagner's Law Of Public Expenditures: Some Efficient Results For The Us", *Public Finance*, (Vol.34, No. 2): 225-233
- Ghalı, H. K. (1998), "Government Size And Economic Growth: Evidence From A Multivariate Cointegration Analysis", *Applied Economics*, (Vol. 31): 975-987
- Grier, K. / Tullock, G. (1989), "An Empirical Analysis Of Cross-National Economic Growth: 1951-1980", *Journal Of Monetary Economics*, (Vol. 24): 259-276
- Gujurati, N. Damodar, (2003), *Basic Econometrics*, (Mcgraw Hill, Usa, 4th Ed.,)
- Günaydın, İhsan.,(2000) "Türkiye İçin Wagner Ve Keynes Hipotezlerinin Testi" *İktisat, İşletme Ve Finans Dergisi*, Sayı: 175, S.70-86.
- Gyles, A.F.(1991), "A Time-Domain Transfers Function Model Of Wagner's Law: The Case Of Uk Economy", *Applied Economics*, (Vol. 23): 327-330
- Hamilton, D. James (1994), *Time Series Analysis*, (Princeton University Press, USA)
- Hansson, P. / Henrekson, M. (1994), "A New Framework For Testing The Effect Of Government Spending On Growth And Productivity", *Public Choice*, (Vol. 81): 381-401
- Henning, J. A. / Tussing, A.D. (1974), "Income Elasticity Of The Demand For Public Expenditures In The Us", *Public Finance*, (Vol. 29, No 3-4): 325-341
- Henrekson, M. (1993), "Wagner's Law: A Spurious Relationship", *Public Finance*, (Vol.48, No. 3): 406-415
- Hondroyannis, G. / Papapetrou, E. (1995), "An Examination Of Wagner's Law For Greece: A Cointegration Analysis", *Public Finance*, (Vol.50, No. 1): 67-79
- Kazgan, Gülten, (2000), *Küreselleşme Ve Ulus Devlet*, (İstanbul Bilgi Üniversitesi Yayınları)
- Kneller, R. / Bleaney, M. /Gommel, N. (1998), "Growth, Public Policy And The Government Budget Constraint: Evidence From Oecd Countries", *Discussion Papers In Economics*, Dp 98/14, University Of Nottingham.

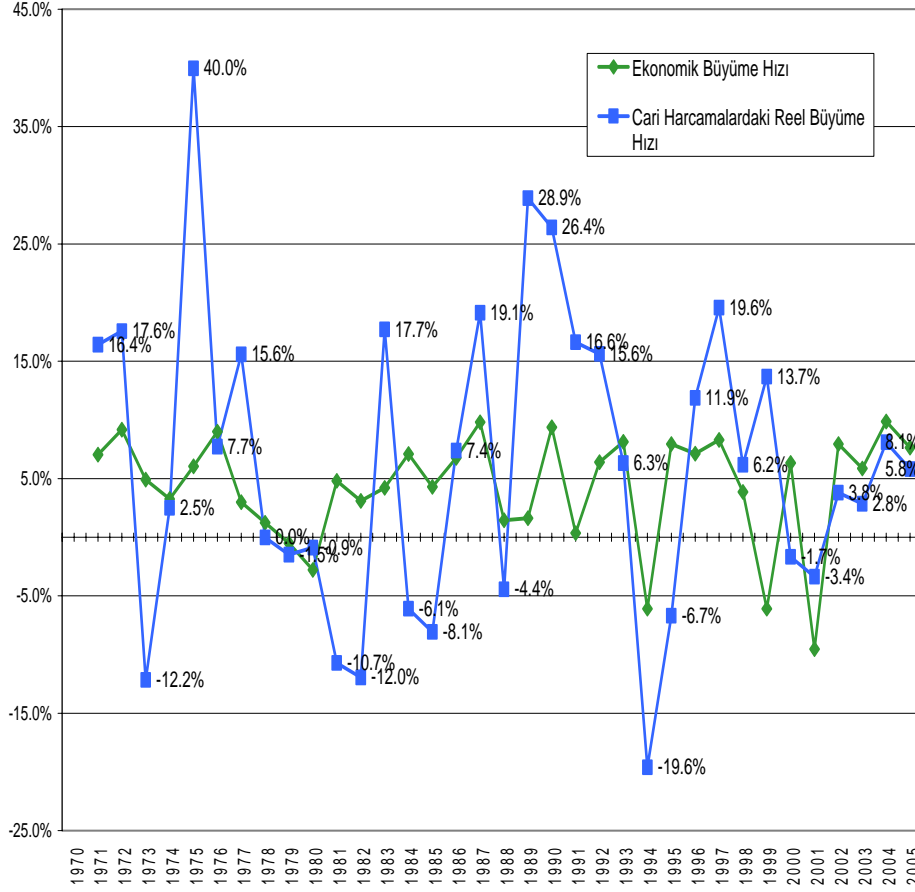
- Kolluri, B.R., Panik, M.J. / Wahab, M. (2000), "Government Expenditure And Economic Growth: Evidence From G7 Countries", *Applied Economics*, (Vol. 32): 1059-1068
- Krzyzaniak, M. (1974), "The Case Of Turkey: Government Expenditures, The Revenue Constraint, And Wagner's Law", *Growth And Change*, 5: 13-19
- Landau, D. (1983), "Government Expenditure And Economic Growth: A Cross-Country Study", *Southern Economic Journal*, (Vol.49, No.3) :783-792
- Landau, D. (1986), "Government And Economic Growth In The Less Developed Countries: An Empirical Study For 1960-1980", *Economic Development And Cultural Change*, (Vol.35): 35-75
- Lin, S. (1994), "Government Spending And Economic Growth", *Applied Economics*, (Vol. 26): 83-94
- Lin, C. (1995), "More Evidence On Wagner's Law For Mexico", *Public Finance*, (Vol.50, No. 2): 267-277
- Moody, Carls, (2002), *Lecture Of Times Series Analysis*, College Of Willam And Mary, 2002.
- Murthy, V.M. (1996), "More Evidence On Wagner's Law For Mexico", *Public Finance*, (Vol.51, No. 1): 132-139
- Nagarajan, P. / Spears, A. (1990), "An Econometric Test Of Wagner's Law For Mexico: Re-Examination", *Public Finance*, (Vol.45) 165-168
- Pluta, J.E. (1979), "Wagner's Law, Public Sector Patterns, And Growth Of Public Enterprises In Taiwan", *Public Finance Quarterly*, (Vol.7, No. 1): 25-46
- Ram, R. (1989), "Government Size And Economic Growth: A New Framework And Some Evidence From Cross Section And Time Series Data", *The American Economic Review*, (Vol.76, No. 1. Marc): 191-203
- Ram, R. (1992), "Use Of Box-Cox Models For Testing Wagner's Hypothesis: A Critical Note", *Public Finance*, (Vol.47, No. 4): 496-504
- Rao, V.V. B. (1989), "Government Size And Economic Growth: A New Framework And Some Evidence From Cross Section And Time Series Data: Comment", *The American Economic Review*, (Vol.79, No. 1. Marc): 272-280
- Romer, P. (1990), "Human Capital And Growth: Theory And Evidence", *Carnegie-Rochester Conference Series On Public Policy*, 32: 251-286
- Sahni, B.S. / Singh, B. (1984), "On The Causal Directions Between National Income And Government Expenditure Of Canada", *Public Finance*, (Vol.39, No. 3): 359-392
- Sarı, R., (2003), "Kamu Harcamalarının Dünyada Ve Türkiye'deki Gelişimi Ve Türkiye'de Ulusal Gelir İle İlişkisi", *İktisat, İşletme Ve Finans Dergisi*, Sayı: 209(Ek), S.25-38.
- Şimşek, Muammer.,(2004), "Türkiye'de Kamu Harcamaları Ve Ekonomik Büyüme, 1965-2002", *Atatürk Üniversitesi İibf Dergisi*, 18(1/2), 37-52

- T.C. Maliye Bakanlığı, İlgili Mali Yıl Bütçe Gerekçeleri
T.C. Merkez Bankası, Www.Tcmb.Gov.Tr
T.C. Devlet Planlama Teşkilatı, Www.Dpt.Gov.Tr
T.C. Devlet İstatistik Enstitüsü, Www.Tuik.Gov.Tr
T.C. Hazine Müsteşarlığı, Www.Hazine.Gov.Tr
Terzi, H.,(1998), "Kamu Harcamaları Ve Ekonomik Kalkınma İlişkisi Üzerine Ekonometrik Bir İnceleme", İktisat, İşletme Ve Finans Dergisi, Sayı: 142, S.67-78.
Ulutürk, S. (2001), "Kamu Harcamalarının Ekonomik Büyüme Üzerindeki Etkisi", Akdeniz İ.İ.B.F. Dergisi, Sayı 1:131-139
Ulusoy A., A. Zengin(1998) "Türkiye'de Kamu Ekonomisi Ve Mali Kriz" Xıı. Türkiye Maliye Sempozyumu Bildiri Kitabı, İ.Ü Maliye Bölümü Yayınları No:83, İstanbul
Ünsal Erdal M., (2004), Makro İktisat, (Ankara Turhan Kitapevi, 5. Baskı)
Vatter, H.G. / Walker, J. F. (1986), "Real Public Sector Employment Growth, Wagner's Law, And Economic Growth İn The Us", Public Finance,(Vol.41, No. 1): 116-138
Yamak, R., Zengin, A. (1996), " Kalman Filtre Yöntemi Ve Wagner Yasası", Die Araştırma Sempozyumu, 1996, Ankara
Yamak, N., Küçükale, Y. (1997)" Türkiye'de Kamu Harcamaları Ekonomik Büyüme İlişkisi", İktisat, İşletme Ve Finans Dergisi, Sayı: 131, S.5-14.
Yeldan, Erinç, (2003), "Küreselleşmenin Neresindeyiz? Türkiye Ekonomisinde Borç Sorunu Ve Imf Politikaları", Kasım 2003, Sayı 10 (Çevrimiçi Www.Stradigma.Com, 25 Kasım 2005) 2006 Yılı Hükümet Programı

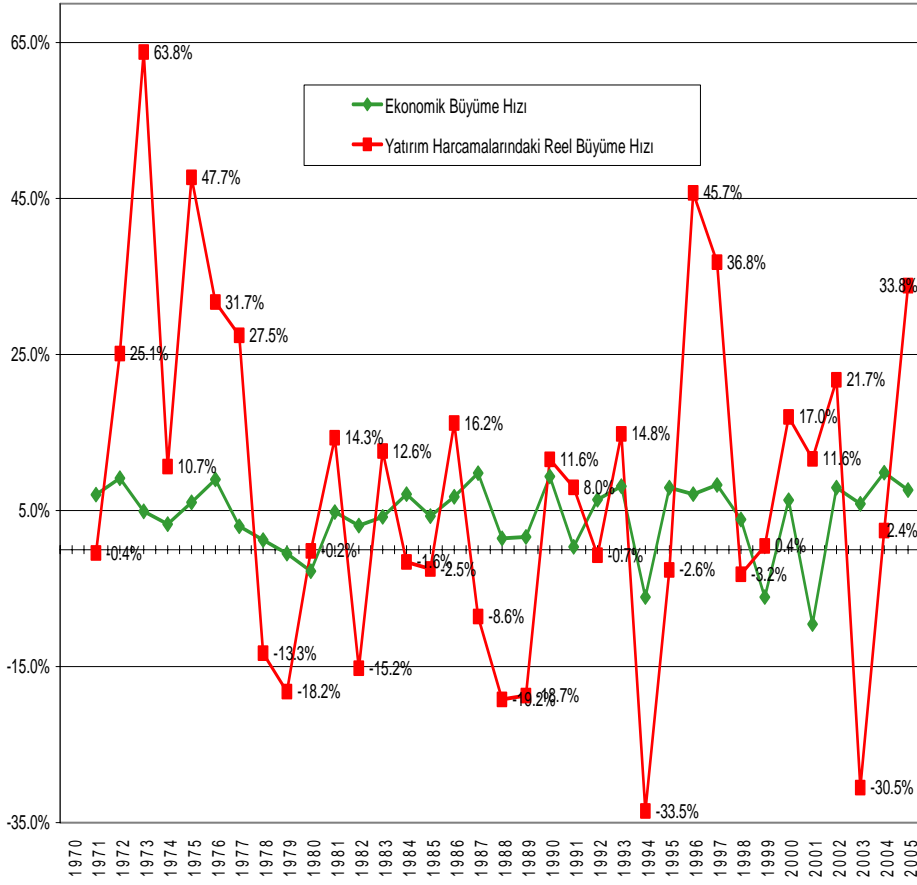
Ek Grafikler:



Grafik 1: Toplam Kamu Harcama Artış Hızı-Ekonomik Büyüme



Grafik 2: Kamu Cari Harcamaları Artış Hızı-Ekonomik Büyüme



Grafik 3: Kamu Yatırım Harcamaları Artış Hızı-Ekonomik Büyüme