

## AKSARAY ÇEVRESİNDEN DERLENEN ESERLER

BURHAN TEZCAN

1951 yılında Aksaray çevresinde, o zamanki Belediye Reisi, Bay Ahmet Kadioğlu'nun rehberliğinde yaptığımız tetkik gezisine İstanbul Arkeoloji Müzeleri Fotoğrafçısı Esat Tengizman da iştirak etmişti. Etüdümüzde bu gezinin neticeleri sunulacaktır :

Koçhisar'dan Aksaray'a doğru ve bugünkü yol boyunca sıralanan höyükler ilk iskânın kesafetini gösterir. <sup>1</sup>

Evliya Çelebi'nin, <sup>2</sup> adını bir hükümdarın yaptırdığı saraydan aldığını söylediği Aksaray'ın, Hitit metinlerinde de geçtiği bildirilmektedir. <sup>3</sup> B. Hrozny, Naramsin'den bahseden bir yazılı vesikada, Aksaray adının Kurşaura olarak geçtiğini yazmaktadır. <sup>4</sup>

Bu muntakada gördüğümüz ve yerlerini tesbit ettiğimiz höyüklerden bahsedelim (Harita 1):

Aksaray'ın 52 km. batısında ve Sultanhan istikametinde Sülüklü Höyüğü vardır. Yüksekliği 3-4 m., çapı 70-80 m.dir. İkincisi, Çerdiğin Yaylası Höyüğü olup, 6 m. yüksekliğinde ve 60-70 m. çapındadır. Hiç tahrip edilmemiştir. Güneyde Çalac Köyündeki höyük ile, Maril Höyüğüne gidemedik. Maril höyüğü çok büyüktür. Sultanhan'a 5 Km. mesafede ve yolun 300-400 m. kuzeyindeki Adalı Höyüğü yassı ve yüksekliği 4-5 m. dir. Biraz ileride, yolun kuzeyinde Çoban Höyüğü vardır. Akhan Höyüğü aynı yolun Amarat-İncesu yolunu kestiği noktanın kuzeyindedir. 10-12 m. yüksekliğinde, 150 m. çapındadır. Yamaçları köylüler tarafından tahrip edilmiştir. Aynı yol üzerindeki Kutluköy Höyüğü de büyüktür. Bunlardan başka Ağzıkarahan yanında (7-8 m. yüksekliğinde ve 60 m. çapında) ve Ağaçlı Köy yakınında (15-18 m. yüksekliğinde) Kül Höyük vardır. Aksaray'ın güneyinde, İrhala köyü yanında 50-60 m. çapında ve 5-6 m. yüksekliğindeki Harman Tepe adı verilen höyükten, Eski Tunç Devrine ait, çanak-çömlek parçaları topladık.

<sup>1</sup> Belleten 9 s. 96.

<sup>2</sup> Evliya Çelebi, Seyahatname II. s. 191.

<sup>3</sup> Belleten 39 s. 395 not. 40.

<sup>4</sup> Hrozny, Aor. I. s. 73.

Aksaray çevresi höyükleri 3 grupta toplanabilir :

- 1 — Bugünkü Aksaray-Nevşehir yolu üzerindeki.
- 2 — Bugünkü Aksaray-Niğde yolu üzerindeki.
- 3 — Aksaray-Sultanhan-Tuzgözü arasında kalan sahadakiler.

Aksaray-Nevşehir arasındakiler, Selçuklu Devrinde önemi artan,<sup>5</sup> tarihî yol üzerinde sıralanmışlardır.

Aksaray-Niğde yolundakiler Harmanlığın Tepe (Kuyubaşı)-Gelveri-Sivrihisar-Duvarlı istikametindedirler. Hiyeroglifli kitabelerin bulunduğu Çiflik,<sup>6</sup> ve Veli İsa<sup>7</sup> köyleri buradadır.

Demirci Köyündeki Maltepe Höyüğü, Ağaçlı köy yanındaki Kül Höyük, daha kuzeydeki Ağılı köy yanındaki höyük<sup>8</sup> ve bunu takip edenler, kuzeye doğru sıralanarak, Nevşehir'e ulaşırlar. Üçüncü grub daha sık olup, geniş bir ovayı kaplar. Bunlar Aksaray-Sultanhan, ve Aksaray-Koçhisar yolu üzerindedir. Şimdi, Aksaray-Hanobası üzerinden Koçhisar'a bağlanan yol, eskiden, Aksaray-Ulukışla-Koçhisar istikametini takip etmiş olmalıdır. Koçhisar Gölünün doğu kıyısı boyunca 5-10 km. ara ile sıralanan höyükler bunun delilidir.

Buradaki höyüklerin Anadolu'nun her bölgesinde olduğu gibi, ovalarda sık, dağlık bölgede seyrek ve arazinin geçilmeye en müsait, sulak ve bereketli kısımlarına kurulduğunu görüyoruz.

Bu bölgenin ikinci önemi hiyeroglifli yazıtlarının bolluğundadır.<sup>9</sup> Bittel, Tabal ülkesi sınırları içerisine giren bu bölgenin ehemiyeti üzerinde durmuştur.<sup>10</sup>

Bu gezi esnasında derlediğimiz eserlerin büyük bir kısmı Aksaray'ın 16 km. batısında, 1/800000 ölçekli Türkiye Haritasında Acemköy olarak gösterilen höyükten çıkarılmıştır. Acemköy, Höyüğün güneydoğu yamacı üzerine kurulmuştur. Höyüğün doğu ve güney kısımları ovaya doğru genişler. Boyu bakımından, İç Anadolu'nun en

<sup>5</sup> K. Bittel, Kleinasatische Studien s. 43. ve not. 18 (Kısaltılışı: Bittel, Kl. St.).

<sup>6</sup> Gelb, HHM s. 27.

<sup>7</sup> Gelb, HHM s. 40.

<sup>8</sup> Gelb, HHM s. 33.

<sup>9</sup> Gelb, HHM s. 33 v. d.

<sup>10</sup> K. Bittel, AA 55, 1939 s. 571 v. d.; Sümeroloji Araştırmaları, s. 1005.

Tabal Devleti arazisine girdiği kabul olunan bu mıntakanın bazı şehirlerinde (Gölüdağ ve Kültepe'de) yapılan kazılarda bu devrin eserlerine raslanmıştır.

büyük höyükleri arasına girebilir. Bizim höyük üzerinde yaptığımız araştırmalar, J. Gelb'in verdiği ölçülerin doğruluğunu göstermiştir.<sup>11</sup> Yalnız yüksekliğinin 40-50 m. olmasına imkân yoktur. Geniş ve yaygın olan höyüğün yüksekliği 15-18 m. arasındadır. En yüksek yeri güney ve güney-doğusundadır. J. Gelb'in de işaret ettiği gibi,<sup>12</sup> sitadel bu yönde olmalıdır. Bugün höyüğün kuzey batı kısmı mezarlık olarak kullanılmaktadır.

Eski Eserler ve Müzeler Genel Müdürlüğü adına Achemhöyük köylülerinden satın aldığımız eserler, çanak-çömlek, altı mühür ve bir heykelcikten ibarettir.

Çanak-Çömlek :

Çan Biçimli Kap (res. 1). Yük: 8 cm., gen: 9,3 cm.

Elle yapılmış, nemli iken düzeltilmiştir. Hamuru kiremit renginde ve ıslıdır. Ayak kısmı dolu, içi sığdır.

Bu tip Anadolu'da çok görülür.<sup>13</sup> Bulunduğu yerde yapılmış olan bu kabın, Batı Anadolu ve Alişar'dakilerden ziyade, Alacahöyük'-tekilere benzediğini görüyoruz. Kap üçüncü binin ikinci yarısından daha eski değildir.

Tek Kulplu Testi (res. 2) Yük: 10 cm., gen: 11 cm.

Elde yapılmıştır. Beyzî gövdeli, geniş boyunlu ve düz dipli; kulp kesimi yassı, boyunun ve kulbun bir kısmı kırık; kırmızı astarı ağızın iç kısmına kadar devam eder.

Tek kulplu testi Bakır Çağında çok görülen bir tiptir<sup>14</sup>. Boyundan yukarı kısmı kırık olduğundan ağız şekli hakkında kesin bir şey söylenemez. Benzerleri arasında hem gaga ağızlıları, hem de düz olanları vardır.

Dört Kulplu Çanak (res. 3). Yük: 16,6 cm., gen: 21,5 cm.

Elde yapılmıştır. Geniş boyunlu, keskin karınlı, halka dipli olup, karnın keskin çıkıntısı üzerinde ip geçirmeye mahsus delikli dört

<sup>11</sup> Gelb, HHM s. 4.

<sup>12</sup> Gelb, HHM s. 4.

<sup>13</sup> Belleten 35 s. 371. Lev. II. 2.; III. Türk Tarih Kongresi, Lev. VI. 2.; TTAED I. Kt. 90. s. 68; K. Bittel, Praehistorische Forschung In kleinasien, Lev. VIII. 3. s. 69 kısaltılışı: Bittel, PFK.; Bittel, Kl. St. s. 151 v. d.; Dil ve Tarih Coğrafya Fakültesi Dergisi, II. s. 702 v. d. Kısaltılışı: Fak. Der.

<sup>14</sup> TTAED. II. s. 35 ab. 385; TTAED. I. s. 66. Kt. 30; W. Lamb, Excavations at Thermi in Lesbos, Lev. XXXV. 18, 101.; 70 Blegen, Troy I. fig. 388; H. Z. Koşay, Alacahöyük 1936 res. 72. Al/a. 200.; AM. 24 Lev. II.; OIP. 28. fig. 171. c. 754.; Anatolien Studies, Vol. I. 1951. s. 41. fig. 9. Grub. 11. no:4.



kulbu vardır. Boynun gövdeye birleştiği kısımdan yukarısı kırık; kahverengi astarlı ve perdahlıdır. Kulp ile boynu arasındaki sahada, oyuk bir hattın etrafında, kertikler vardır.

Bu çanağın eşlerine, daha ziyade Batı Anadolu'da raslanmakla beraber,<sup>15</sup> Alacahöyük mezarlarında da bulunmuştur.<sup>16</sup> Halka dipleri yanında, üç ayaklı ve düz olanları da vardır. Düğme ve halka şeklindeki kulpları karın, veya omuz üzerine yapılmıştır. Tekniğine ve benzerlerine göre Bakır Çağına ait olduğundan şüphe edilemez.

İki Kulplu Bardak (res. 4) Yük: 26,3 cm., gen: 9,5 cm.

Elle yapılmış, ağzı geniş, gövdesi sivri; dibine doğru muntazam bir şekilde daralmıştır. Ağız kenarı altını omuza bağlayan kulpların kesiti yuvarlak. Ağız kenarının bir kısmı ve kulbun biri kırıktır. Kalınsiyah astarlı, iyi perdahlı; gövdesi yer yer grimsi siyah alacalıdır. Astar ve perdah ağzın iç kısmına kadar devam eder. İnce kum taneleri ihtiva eden hamuru kül rengindedir.

Bu, tekniği ve kulplarının vaziyeti bakımından, bilinenlerden ayrı bir özellik taşır. Çift kulplu Troia bardakları üzerinde çok durulmuştur.<sup>17</sup> Acmhöyük bardağı, Hitit Devrinin çok eski safhasında kullanılmış olan depaslardan ayrılan bir hususiyete sahipse de, Bittel bu ananın Hitit Devrinde de devam ettiğini yazmıştır.<sup>18</sup> Bu eser, daha ziyade, çift kulplu ve sivri dipli koloni Devri bardaklarını hatırlatır.<sup>19</sup> Bardak tekniğine ve benzerlerine göre M. Ö. III. binin son asırlarına ait olmalıdır.

Bu devrin sonuncu eseri, Aksaray İlçesinin Gelveri Bucağının güneyindeki bir iskân yerinde bulunmuştur (res. 5 a, b, c). Bu elde yapılmış bir kâsedir. 10,8 cm. yüksekliğinde, 21,5 cm. genişliğindedir. Hafifce dışarı çekik ağız kenarı geniş, dibi düz; boynu ufak bir oyukla belirtilmiştir. İçi-dışı kahverengi astarlı, perdahlı ve kulpsuzdur. Omuzu üzerinde, eşit aralıklarla boynuna birleşen üç adet açığı vardır. Kabın geri kalan kısmı, kaidenin etrafında bir üçgen

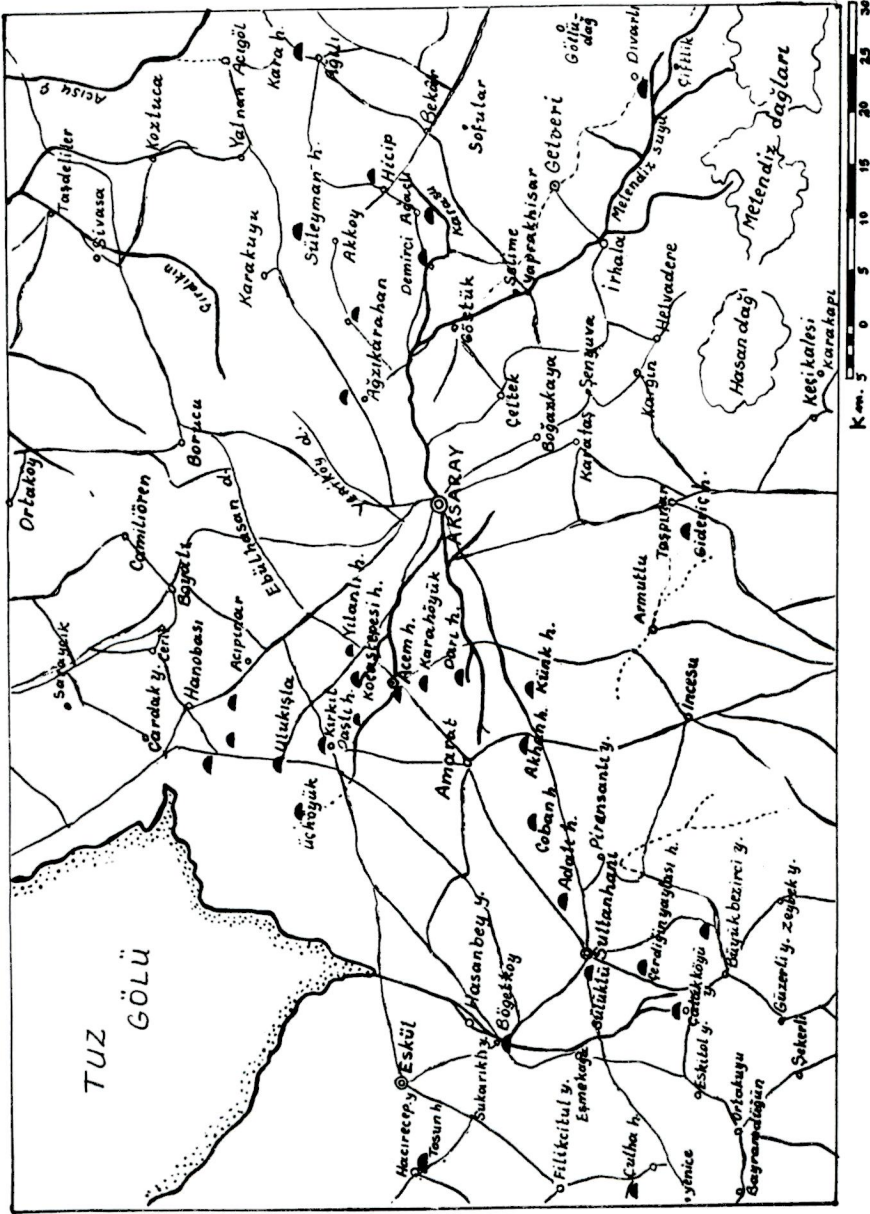
<sup>15</sup> W. Lamb, *Thermi*, Lev. XXVI. 250, XXXV. 9, 113.; Bossert, *Altanatolien*, Res. 74. Blegen, *Troy I.* fig. 131 b.; Bossert, *Altanatolien* Res. 110, 85.

<sup>16</sup> H. Z. Koşay, *Alacahöyük 1937-39* res. 128. H. 129.

<sup>17</sup> Blegen, *Troy I.* s. 209.; OIP 28. s. 158, 164.; *Artibus Asiae* vol X/4 (1945).

<sup>18</sup> Bittel, *Kl. St.* s. 132-135; AA. 1944 s. 33. v. d.

<sup>19</sup> T. Özgüç, *Kültepe Kazısı Raporu*, 1948 Lev. XLI. 175.



Harita: 1

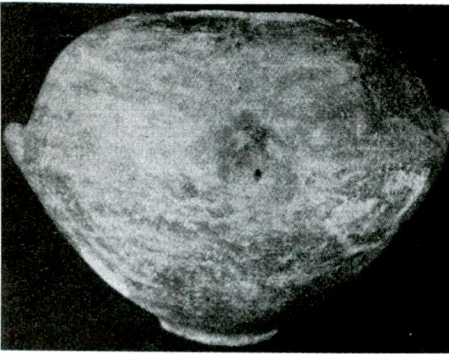
*B. Tezcan*



Res. 1



Res. 2



Res. 3



Res. 4





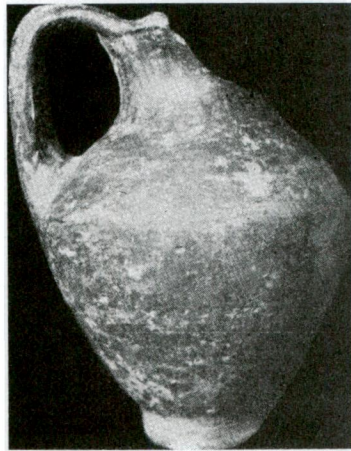
Res. 5<sup>a</sup>

Res. 5<sup>b</sup>

Res. 5<sup>c</sup>



Res. 6



Res. 7



Res. 8



Res. 9



Res. 10

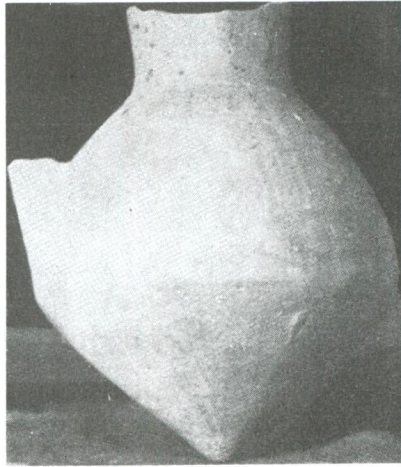


Res. 11

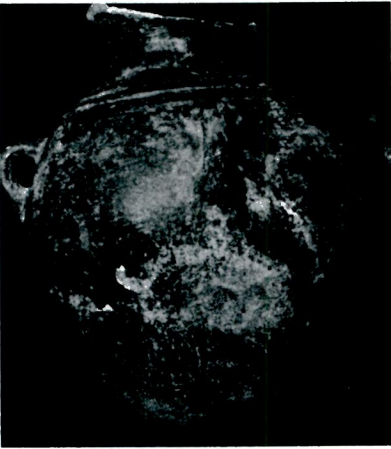




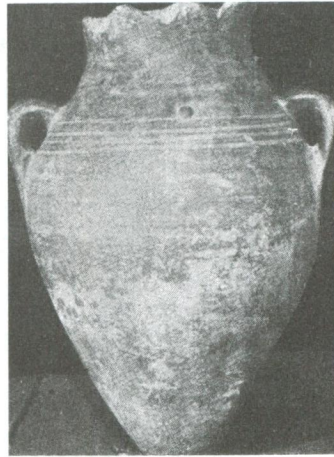
Res. 12



Res. 13



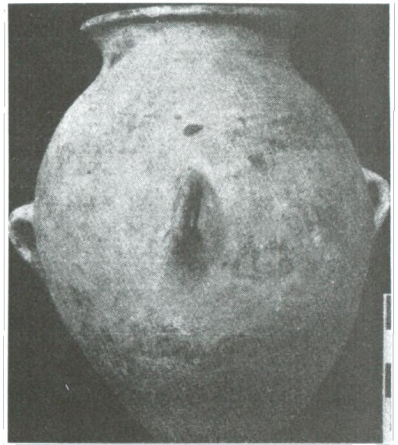
Res. 14



Res. 15



Res. 16



Res. 17



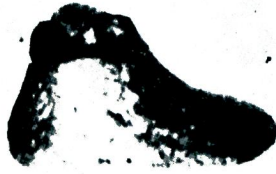
Res. 18



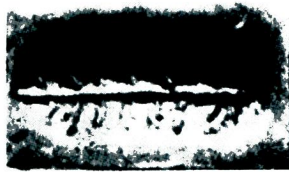
Res. 19<sup>a</sup>



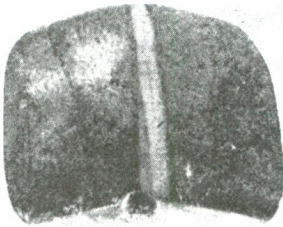
Res. 19<sup>b</sup>



Res. 20<sup>a</sup>



Res. 20<sup>b</sup>



Res. 21<sup>a</sup>



Res. 21<sup>b</sup>



Res. 22<sup>a</sup>



Res. 22<sup>b</sup>



*B. Tezcan*



Res. 23



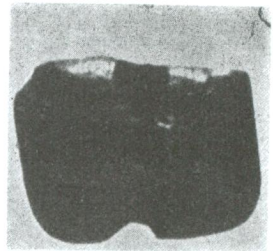
Res. 24<sup>a</sup>



Res. 24<sup>b</sup>



Res. 25<sup>a</sup>



Res. 25<sup>b</sup>

meydana getirecek şekilde, 5-7 hat arasında değişen yivlerle süslüdür. Köşelere tesadüf eden kısımlarda, merkezleri birer nokta ile belirtilmiş, tek merkezli daireler vardır. Üçgenin kenarlarından çıkan yivler, dairelerin etrafında ve aynı istikamette bükülerek birbirine bağlıdır. Yivli hatların iç kısmı, ikinci defa olmak üzere, yivli hattın istikametine dikey olarak, ufak çentikeler halinde süslenmiştir. Süsler kabın şekline uydurulmuş ve şekil + süs ahengi sağlanmıştır.

Anadolu'da, bu şekilde süslenmiş bir çanağa raslanmamıştır. Kabın şekli ve tekniği Anadolu'lu, fakat süsleme tarzı yabancıdır.<sup>20</sup> Tuna boyu medeniyetlerine münasebet gösteren bu çanak, bu vesikaların artacağına işaret etmektedir.

İkinci Gelveri parçası, kabartmalı bir çanağa aittir. Elde yapılmış, kahverengi astarlı, perdahlı; üzerinde, kabartma olarak yapılmış, bir keçi başı vardır. Keçinin yüz uzuvları iyice işlenmiştir. İçine kum karıştırılmış hamuru siyahtır.

Kabartmalı çanak parçasına Bakır Çağında yaratılan, Koloni ve Eski Hitit Çağlarında gelişen bir örnek olarak bakmalıdır.

Çarkta yapılmış Achemhöyük çanak - çömleği Hitit Çağına aittir. Bunları 1949 Kültepe Raporundaki tasnife göre inceleyelim:

1. Testiler.

a) Gaga Ağızlılar.

1 — Res. 6. Yük: 50 cm., gen: 52,5 cm.

Kısa boyunlu, yuvarlak gövdeli, yuvarlak dipli, bütün sathı koyu kırmızı astarlı, iyi perdahlıdır. İki karın üzerinde, biri omuz ile ağız kenarı arasında olmak üzere, üç kulbu vardır. Ön kısmında, dikdörtgen bir çerçeve içerisinde, merkezinde bir çıkıntısı bulunan ve ortasında iç içe giren, kabartma halinde iki daire görülür. Yassı çıkıntılar, dairenin iki yanındadır. Ağız kenarlarında ağızı takip eden ve yan yana duran iki daireden ibaret bir şerit görülür. Boynun

<sup>20</sup> Frankfort, II. Lev. II. 11-12, 14-16 s. 26 v. d. Naksos ve Andros'da bu nevi süsler kaplar üzerine tatbik edilmiştir (Frankfort, II. Lev. IV 1-2). Sayın Hocam T. Özgüç'ün yardımı ile bu kabın fotoğrafını gören Gordon Child "çanak, Tunaboyu ve Balkanlarda bulunanlara benzeyor; Terras ve Ukranya'da benzerleri vardır. Tripoli grubunun Posex safhasının IA ve B safhalarında, Cucuteni A da da, az miktarda, benzerleri bulunabilir. Fakat Doğu Terrastakilere daha yakın olduğunu zannediyorum (Gaul, ASPR. Bull 16. Lev. 27. Kukuva Megila). Çanağın üzerindeki motifin Rasev ve Meckur kaplarında paralelleri bulunabilir. Formu ve tekniği hakkında bir şey söyleyemem" demiştir.

gövdeye birleştiği kısım, kabarık bir hatla belirtilmiştir. Gaga şeklinde uzanması gereken ağzın ön kısmı kırıktır.

2 — Res. 7. Yük: 19 cm., gen: 13,7 cm.

Kısa kalın boyunlu, keskin karınlı, yüksek gövdeli, halka dipli, kulbun kesimi yuvarlak, kırmızı astarlı ve perdahlıdır.

3 — Res. 8. Yük: 17 cm. gen: 12 cm.

Gaga ağızlı bir testiye ait boyun ve ağız parçası ; koyu kırmızı astarlı, iyi perdahlı, kiremit rengi hamuruna ince kum taneleri karıştırılmış; kulbu ve boynundan aşağısı kırıktır.

4 — Res. 9. Yük: 12 cm., gen: 15 cm.

Büyük bir testiye ait ağız parçası; kulbu ve boynundan aşağısı kırık; kalın kırmızı astarlı, perdahlı, boyunun bir yanı pişirme dolayısıyla beyazlaşmış; ince elenmiş hamuru kiremit renginde.

İlk örneğin (Res. 6) benzerleri diğer merkezlerde de bulunabilir. Kültepe'de bu tipe giren kaplar az değildir.<sup>21</sup> Alishar<sup>22</sup> ve Boğazköy'de<sup>23</sup> de eşlerini bulmak mümkündür. Gövdesi üzerindeki süsler bu devrin hususiyetidir.<sup>24</sup> Bunu, Kültepe eserlerine göre, Kaniş karumunun II. katında bulunanların paraleli sayabiliriz.

İkinci testide (res. 7), Alishar,<sup>24</sup> Kültepe,<sup>25</sup> ve Boğazköy'de bulunanların tipindedir. Boynun kısa ve geniş oluşu, ağız kenarının süzgeçli olduğunu tahmin ettirmektedir.

Üçüncüsü (res. 8), Alacahöyük,<sup>26</sup> Alishar,<sup>27</sup> Boğazköy<sup>28</sup> ve Kültepe<sup>29</sup> örneklerine göre tamamlanabilir.

Dördüncü parça (res. 9), basık ve irice bir gaga ağızlı testiye aittir. Bunun da benzerleri Kültepe'de boldur.<sup>30</sup>

<sup>21</sup> Frankfort, II. Lev. 12; Céramique Cappadocienne II. Lev. 24; T. Özgüç, Kültepe Kazısı Raporu 1948 Lev. XXXVI a, b., LXV. 406-407.

<sup>22</sup> OIP. 19 s. 116. fig. 123.

<sup>23</sup> MDOG. 75. Şek. 21 b.; WVDOG. 60 s. 42. Lev. 27. 1.; APAW 1935 nr. 1. Lev. 14. 5.

<sup>24</sup> OIP. 29 s. 149 fig. 186 e. 977, fig. 187 e. 29.

<sup>24</sup> OIP. 29 s. 147 fig. 188. d. 2969.

<sup>25</sup> T. Özgüç, Kültepe Kazısı Raporu 1948 lev. XXXVII 156.

<sup>26</sup> H. Z. Koşay, Alacahöyük 1936 lev. 31 Al/a 195.

<sup>27</sup> OIP. 29 s. 145 fig. 186 e 877.

<sup>28</sup> MDOG 74. s. 15 şek. 77 s. 30 şek. 31-32.

<sup>29</sup> T. Özgüç, Kültepe Kazısı Raporu 1948 lev. XXXVII, 153.

<sup>30</sup> Céramique Cappadocienne, I. s. 41 fig. 87 üstütte ortada; T. Özgüç, Kültepe Kazısı Raporu 1948 lev. XXXIX 161, LXIX 475, XXXVI 149 a, b.



Bu testiler Koloni devrinin Acemhöyük'te temsil edildiğini gösterir. Bunlara Kayseri Müzesindekileri ilâve edersek, durum daha iyi aydınlanır. Ayrıca, T. Özgüç, A. Götze'nin yayımladığı kapların <sup>31</sup> da Acemhöyükten getirildiğini açıklamıştır.<sup>32</sup>

b) Yumurta Gövdeli, tek kulplu testiler :

1 — Res. 10. Yük: 45 cm., gen: 29 cm.

Kısa boyunlu, dışarı çekik ağız kenarlı, yumurta gövdeli, yuvarlak dipli; kesimi yuvarlak, kulbu omuza bağlanır. Kiremit renklidir.

2 — Res. 11. Yük: 50,8 cm., gen: 30 cm.

Yeşilimsi krem renkli, astarlı, şekli yukardakinin aynı.

Birbirinin aynı olan bu iki testi Koloni Devri ve Eski Hitit Çağında çok görülen bir tekniğe göre işlenmiştir. Bu tipin, Yeni Hitit Çağında da kullanıldığı malumdur. Bilhassa Acemhöyükte benzerleri boldur.<sup>33</sup>

c) Yonca Ağızlılar :

1 — Res. 12. Yük: 12,5 cm., gen: 11 cm.

Kısa boyunlu, keskin karınlı; köylü uzun müddet kullanmıştır. Ağız kenarının içinden başlayan koyu kırmızı astarı, karın çıkıntısının altına kadar devam eder. Perdahlı, hamuru deve tüyü rengindedir.

2 — Res. 13. Yük: 11 cm., gen: 10 cm.

Yuvarlak boyunlu, keskin karınlı, sivri dipli, boyunun gövdeye geçtiği kısım bellidir. Yerindeki ize göre, kulp kesiti yuvarlaktır. Kiremidî hamurlu, iyi perdahlı, üzerinde pişmeden ötürü, yer yer krem renginde izler var.

3 — Yük: 10, 2 cm., gen: 10,4 cm.

Şekli yukardakinin aynı. Sarımsı-beyaz astarlı, perdahlı, çok ince cidarlı.

Yonca ağızlı testiler Alişar <sup>34</sup> ve Kültepe <sup>35</sup> de çok bulunmuştur. Bunların boyalı ve boyasızları vardır. Boyalılar Kültepe'den <sup>36</sup>

<sup>31</sup> A. Goetze, Klainasien, res. 5.

<sup>32</sup> T. Özgüç, Kültepe Kazısı Raporu 1948, s. 116

<sup>33</sup> H. Z. Koşay, Alacahöyük 1937-39 lev. 35 res. 3; 49 res. 2.; H. Z. Koşay, Alacahöyük 1936 lev. 24; AJA 51. 1947 s. 155 fig. 3.

<sup>34</sup> OIP 29 lev. IV. d. 2457, lev. V. b. 1426.

<sup>35</sup> Céramique Cappadocienne I. s. 49 fig. 87. 1-3 üstte.

<sup>36</sup> T. Özgüç, Kültepe Kazısı Raporu 1948, lev. LVII 308-309.

malûmdur. Kulpsuzları çoğunluktadır. Bunlar, teknik ve biçimlerine göre, Koloni Devrinin I b katından daha eski değildir.

## II. Kapaklı Vazolar.

1 — Res. 14. Yük: 57 cm., gen: 50,5 cm.

Kısa boyunlu, dışarı çekik ağız kenarlı, yuvarlak gövdeli, yuvarlak dipli. Omuzu üzerinde, kesitleri yuvarlak, dört kulbu var. Boyun ile kulpların arasında üç kabarık hat görülür. Boynundan yukarısı kırık. Dibine kadar devam eden astarı, koyu kırmızı renkli ve perdahlı.

2 — Res. 15. Yük: 45 cm., gen: 36,5 cm.

Geniş boyunlu, yuvarlak gövdeli, düz dipli; dışarı çekik olması lâzım gelen ağız kenarı kırık. Karşılıklı iki kulbu ve kulpların arasına raslayan kısımlarda birer düğme var. Bunların altından, kulpların içinden geçen, dört oyma hattan ibaret, bir şerit görülür. Kırmızı-kahverengi astarlı, perdahlı.

3 — Yük: 48 cm., gen: 37,5 cm.

Dışarı çekik ağız kenarlı, yumurta gövdeli, düz dipli.

Bunlar iri kaplara aittir. 2-4 kulpluları vardır. Çift kulplu olanlarında, iki kulbun yerini çokkez iki kabarık düğme tutar. İç Anadolu'da benzerleri çoktur.<sup>37</sup> Mezar köpü olarak kullanıldığı gibi, mutfaklarda da bulunmuştur.<sup>38</sup> Bunları teknik ve şekillerine göre, Eski ve Yeni Hitit Devrine mal etmek mümkündür.<sup>39</sup> Bunlardan ilki Koloni, son ikisi de Yeni Hitit Devrine ait olmalıdır.

## III. Emzikli Çömlek.

1 — Res. 16. Yük: 41,3 cm., gen: 36 cm.

Geniş kısa boyunlu, dışarı çekik ağız kenarları, düz dipli. Gövdesi dibine doğru daralmış, iki şerit kulplu, kulbun gövdeye birleştiği kısımda, parmakla yapılmış, bir oyuk var. Boynun altındaki emziğin ortası dar, ağız kısmı ile gövdeye birleştiği kısım geniş. Beyazımsı krem renkli.

<sup>37</sup> T. Özgüç, Kültepe Kazısı Raporu 1948 şek. 256-61, 559-561, 562-73; OIP 19 şek. 199; 29 şek. 195-198; H. Z. Koşay, Alacahöyük, 1936. AI/A 204; AJA 51. 1947 s. 157 fig. 5. 155; Bossert, Altanatolien res. 658; WVDOG 60 s. 45 v. d.

<sup>38</sup> T. Özgüç, Kültepe Kazısı Raporu 1948 s. 72-73.

<sup>39</sup> T. Özgüç, Kültepe Kazısı Raporu 1948 s. 73; WVDOG 60 s. 46-47.

Gözlüküle<sup>40</sup> ve Yümüktepe<sup>41</sup> çömlekleri arasında yakın benzerleri vardır. Çömlek Gözlüküle'deki<sup>42</sup> gibi, Yeni Hitit Çağına aittir.

#### IV. Küpler.

1 — Res. 17. Yük: 63,8 cm., gen: 54,5 cm.

Kısa boyunlu, dışarı çekik ağız kenarlı, yumurta gövdeli, düz dipli. Kırmızı astarı kulpların üstüne kadar devam eder. Perdahlıdır. Bulunduktan sonra uzun müddet kullanıldığından, astar ve perdahi bozulmuştur.

Muhtelif devirlerde görülen bu küp, Yeni Hitit Çağına ait olmalıdır.

#### V. Banyo Kabı.

1 — Res. 18.

Ağız kenarının dış çıkıntısı üzerindeki çerçeve içerisinde birbirini kesen hatlar ve bunun yanında üstlerinden birleşme iki üçgen vardır. Bu motifin karşı tarafında da, iki çarpı işareti görülür. Gövdenin ortasında tek merkezli, kabartma üç daire vardır. Yan tarafta, içleri kafes motifiyle doldurulmuş, mütevali üçgenler görülür. Süslü kısım ile ağız çıkıntısı arasında kalan saha koyu kırmızı ile nakışlı. Kiremit rengindeki hamuruna ince kum taneleri karıştırılmış. Kültepe'de boyalı banyo kapları vardır.<sup>43</sup>

#### VI. — Figürin ve Damga Mühürler.

Acemhöyük'ten bir figürin ve iki damga mühür satın alınmıştır. Figürin ve damga mühürü Ankara Arkeoloji Müzesine getirdik. Fotoğraf ve baskılarını alabildiğimiz dört damga mühür Koçaş Devlet Üretim Çiftliği Müdürü Vedat Akyalçın'ın elindedir.

Ayakta duran, serpantinden figürünün (res. 19) elleri karın üzerindedir. Bacaklarının alt kısmı kırılmıştır. Yüzü çok şematik olarak işlenmiş, gözleri iki oyuk halinde gösterilmiştir. Kalçası geniş ve etlice, ayakları birbirinden ayrı, cinsiyet uzvu dört köşe oyma katlar halindedir.<sup>44</sup>

<sup>40</sup> AJA 51. 1947 lev. XCIX. 7.

<sup>41</sup> LAAA 26. 1939 lev. LV. 15.

<sup>42</sup> AJA 51. 1947 s. 386.

<sup>43</sup> Bana bu bilgiyi veren ve parçayı gösteren hocam Prof. Dr. T. Özgüç'e teşekkürlerimi bildirmek isterim.

<sup>44</sup> H. Z. Koçaş, Alacahöyük 1937-39 lev. 125-124.



Alacahöyük'de H. Mezarında ele geçen mâdeni figürlerinler bunun benzeri sayılabilir. Yapıldığı maddenin ayrılığı yanında, ifade de benzerlik vardır.

Mühürlerin ayak şeklinde olanı, pişmiş topraktan (res. 20); başını geriye doğru çevirmiş hayvan tasvirli olanı kemikten (res. 21), diğerleri taştan yapılmıştır. İkisi hariç, geri kalan dördü Hogarth'ın neşrettiği üzeri çatı biçimli olan gruba aittir.<sup>45</sup> Bu grubun Cemdet Nasır Devrine ait olduğu Brak kazıları ile anlaşılmıştır.<sup>46</sup> Res. 25 dekinin de bu çağa aidiyetinden şüphe edilemez. İç Anadolu'da bulunanlarla mukayese edilirse (Alishar, Karaoğlan, Ahlatlıbel, Etiyokuşu), daha ziyade Kuzey Mezopotamya-Suriye geleneğine göre yapıldıkları, veya Anadolu'ya buralardan ithâl edildikleri kabul edilebilir. Bu mühürlerin benzerlerini Tel Brak ve Çağar Pazar'da bulabiliriz.<sup>47</sup> Res. 22 deki noktalar<sup>48</sup> ve çizgilerle bezeli mührün desen bakımından tam benzeri yoksa da, Brak'taki örnekler gibi, sembolik tasvirler taşıdığı meydandadır. Bunun da bu devre ait olduğunu düşünüyoruz. Ayak biçimli mühürle (Res. 20), tutamaklı mühür (Res. 23) Koloni veya onu takip eden devre ait olabilir. Kültepe'de<sup>49</sup> 1949 kazısında bulunan bir mühürle, Alishar'da<sup>50</sup> Eski Hitit Çağı tabakalarında bulunan mühürler ve Alacahöyük'te<sup>51</sup> küpler üzerinde görülen baskıları devrinin tayinine yarar. Tutamaklı mühür, kurs biçimli kaidesi, yuvarlak kulbu ile Bakır Çağını Hitit Devrine bağlayan örneklerdendir. Alishar Eski Hitit Çağı mühürlerinde bu nevi kurs kaideli, küçük kulplar mevcuttur.<sup>52</sup>

\* \* \*

Ayrıca satıhtan toplanan parçalar, Acemhöyük'ün Roma-Bizans Çağına kadar iskân edildiğini göstermektedir. Bununla beraber, çoğunluğu M. Ö. II. binin başlarına ait eserler teşkil eder.

Geniş, bereketli bir ovada kurulan Acemhöyük, önemli yolların kavşak noktasında bulunması ve çevrenin en büyük höyüğü olması bakımından, üzerinde durulması gereken bir yerdir.

<sup>45</sup> Hogarth, *Hittite Seals*, Oxford 1920.

<sup>46</sup> Iraq 1950. *Les XIX*

<sup>47</sup> Iraq 1950 lev. XIX. 9, 10; XVIII. 9.

<sup>48</sup> Iraq 1950 lev. XVIII. 1-2, 4, 8.

<sup>49</sup> N. Özgüç, *Kültepe Kazısı Raporu 1949 lev LV. 514 s. 97.*

<sup>50</sup> OIP 29. fig. 248. d. 871 e. 430, fig. 249 b. 1699.

<sup>51</sup> H. Z. Koşay, *Alacahöyük 1937-39 Lev. 78. res. 2.*

<sup>52</sup> OIP. 29 fig. 252. e. 1305, e. 1304, d. 347.