

## Göbekli Tepe'den Hayvan Tasvirleri

Yusuf ALBAYRAK\*

### Özet

Şanlıurfa ilinin 20 km. kuzeydoğusunda, Karaharabe (Örencik) köyü yakınında yer alan Göbekli Tepe yaklaşık 200-300 m yüksekliğinde ve kireçtaşı kayalıklardan oluşan bir höyüğün üzerine inşa edilen megalit yapıdır. Göbekli Tepe tapınaklarının belli bir dönem kullanıldıktan sonra tamamen toprakla kapatıldığı görülmektedir. Devam eden kazılarda üç tabaka tespit edilmiştir ve bu tabakalar; Tabaka I, II, III olarak adlandırılmıştır. Bu tabakalarda görülen ve tapınak ismi verilen en az 20 anıtsal yuvarlak yapı, çapları 10 ila 30 metre arasında değişen ve çevresi taş ile örülmüş duvarla çevrelenmiş dairesel bir plandadırlar. Bu yapıların merkezinde ve duvarlarına gömülü olarak dikili payeler bulunmaktadır.

Göbekli Tepe'nin iki katmanında da tapınaklarda "T" şeklinde payeler vardır. Göbekli Tepe tapınaklarında bulunan "T" payeler üzerinde onlarca hayvan tasviri yer almaktadır. Payelerin üzerinde kabartma tekniği ile yapılmış 40'm üzerinde hayvan türü görülmektedir. Genelini memeli hayvanların oluşturduğu türler yanında kuş türleri ve balık da tespit edilmiştir. En fazla görülen yılan, tilki, yaban domuzu ve kuş (ördek, turna, akbaba vb.) gibi hayvanların tasvirleridir. Bunların dışında boğa, boğa başı, aslan, eşek, koyun veya keçi, böcek ve örümcek gibi hayvanların tasvirleri de bulunmaktadır. Göbekli Tepe'deki kültür alanlarında bulunan "T" şekilli payelerin üzerlerindeki çeşitli hayvan tasvirlerinin, tehlikeleri koymak amacıyla kullanılmış bir koruma çeşidi olduğu görüşü ağır basar. Hayvan kabartmalarına göre bu hayvanların, bu topraklarda yaşayan uygarlıkların düşünce dünyalarında çok zengin anlam taşıdığını göstermektedir.

**Anahtar Kelimeler:** Göbekli Tepe, Tapınak, 'T', Paye, Yılan, Tilki, Domuz, Aslan

## Animal Depictions From Gobekli Tepe

### Abstract

Gobekli Tepe, located near the village of Karaharabe (Orencik), 20 km northeast of Şanlıurfa, is a megalithic structure built on a mound of limestone rocks about 200-300 m high. It is seen that the temples of Gobekli Tepe were completely covered with soil after a certain period of use. Three layers were identified during the ongoing excavations and these layers were named as layer 1, layer 2 and layer 3. At least 20 monumental circular structures, called temples, seen in these layers have a circular plan ranging from 10 to 30 meters in diameter and surrounded by a stone-built wall. In the center of these structures and embedded in the walls are upright pillars.

In both layers of Gobekli Tepe, there are "T" shaped pillars in the temples. There are dozens of animal depictions on the "T" pillars found in Gobekli Tepe temples. There are more than 40 animal species depicted in relief on the pillars. In addition to mammals, bird species and fish were also found. The most common depictions are of animals such as snakes, foxes, wild boars and birds (ducks, cranes, vultures, etc.). There are also depictions of animals such as bulls, bull heads, lions, donkeys, sheep or goats, insects and spiders. It is believed that the various animal depictions on the "T" shaped pillars found in the cult sites at Gobekli Tepe are a form of protection used to ward off dangers. The animal reliefs show that these animals had a very rich meaning in the thought worlds of the civilizations that emerged in these lands.

**Keywords:** Gobekli Tepe, Temple, "T", Stake, Snake, Fox, Pig, Lion

\* Doç. Dr., Ankara Yıldırım Beyazıt Üniversitesi, İnsan ve Toplum Bilimleri Fakültesi, Sanat Tarihi Bölümü, Ankara / Türkiye, albayrakyusuf55@hotmail.com

ORCID : <https://orcid.org/0000-0002-2001-6718>.

Bu makaleyi şu şekilde kaynak gösterebilirsiniz / To cite this article (APA):

Albayrak, Y. (2023). Göbekli Tepe'den Hayvan Tasvirleri. *Küllüye*, 4(2), 81-111. DOI: 10.48139/aybukullüye.1267083.

### Makale Bilgisi / Article Information

Geliş / Received	Kabul / Accepted	Türü / Type	Sayfa / Page
17 Mart 2023	5 Eylül 2023	Araştırma Makalesi	81-111
17 March 2023	5 September 2023	Research Article	

### Extended Abstract

Gobekli Tepe, located within the borders of Sanliurfa province, is a megalithic structure built on a mound of limestone rocks approximately 200-300 meters high. Gobekli Tepe is a sacred site, cult and ritual center. The absence of settlements in its immediate vicinity indicates that Gobekli Tepe was used only as a cult site. After being used for a long period of 2000 years between 10,000 BC and 8,000 BC, it was completely covered with soil. It is in the form of an artificial earthen hill 15 meters high in an area about 300 meters in diameter. Three layers were identified during the ongoing excavations and these layers are named as Strata I, II and III. In these layers; at least 20 monumental round structures called temples were identified in a circular plan with diameters ranging between 10 and 30 meters and surrounded by a wall built with stones. In the center of these structures and embedded in the walls are upright pillars. In the center of these circular structures, there are two large buttresses parallel to each other and 10 to 12 smaller "T" shaped buttresses between the surrounding stone walls. After Structures A, B, C and D, Structure E and at least 12 other structures (F-Q) were identified in Level III. In the southern area of Level II, there are 11 structures, four of which (A, B, C, D),

There are "T" shaped pillars in both layers of Gobekli Tepe. However, the shape of the structures in which the "T" pillars were placed in layers II and III and the size of the stones differ. There are dozens of animal depictions on the "T" pillars found in Gobekli Tepe temples. Gobekli Tepe, which was built by human beings in the process of civilization, shows the interaction of the first hunter-gatherers with natural factors. While the hunter-gatherers living in the region memorized the beings they encountered, saw interesting and could not make any sense of, they also depicted them and wanted to continue their experiences with these depictions. We can clearly say that animals have been sacred in many societies from ancient times to the present day and that there is no animal species that is not sacred. The sacralization of animals and the attribution of supernatural powers have been observed since the earliest periods of humanity. In Anatolia and Mesopotamia, some animals are next to the gods and are often symbols of the gods. Animals symbolizing the gods were shown next to the gods and their statues were placed in the temples built for the gods. In Gobekli Tepe, more than 40 animal species are seen in relief on the pillars. In addition to mammals, bird species and fish were also found. The most common animals depicted are snakes, foxes, wild boars and birds (ducks, cranes, vultures, etc.). There are also depictions of animals such as bulls, bull heads, lions, donkeys, sheep or goats, insects and spiders. It is especially noteworthy that animals such as gazelles, sheep and goats, which are most commonly hunted, are depicted and animals that are not intended for domestication and food such as foxes, snakes, scorpions and spiders are also preferred. In Gobekli Tepe, some animals must have been depicted in a composition. In Stratum III, Structure C, Paye 12, five duck-like birds are depicted in a composition in which they move in a web-like line pattern. Some animal depictions were tried to be rendered in three dimensions. On the narrow side surface of a pillar, there is a depiction of a wild animal. The details of the depiction, which shows three-dimensionality and depth and is given with a successful technique, are given in a realistic style. It is believed that the various animal reliefs on the "T" shaped pillars found in the temples of Gobekli Tepe are a form of protection used to ward off

dangers. It is also thought that these animal reliefs may be totem symbols or depictions of animals that were dedicated to the gods for a fruitful hunt. According to the animal depictions on the "T" shaped pillars in the monumental cult areas of Göbekli Tepe, these animals have a very rich meaning in the thought worlds of the civilizations in these lands. In addition, it is also thought that these animal depictions may be totem symbols or depictions of animals that they offered to the gods for a fruitful hunt. According to these estimates, it can also be said that the people living around Göbekli Tepe in the Early Age practiced some kind of magic or talisman at Göbekli Tepe for the good luck of their hunts. The "T" shaped upright pillars in the cult structures unearthed at Göbekli Tepe are considered to be extremely important finds for the Neolithic Period in terms of their flamboyance and workmanship. The Göbekli Tepe belief center has revealed that animals had an important place in the lives of people during the Neolithic period.

### Giriş

Göbekli Tepe, Şanlıurfa ilinin 20 km. kuzeydoğusunda, Karaharabe (Örencik) köyü yakınında yer alır. Güney yönünde Harran Ovası'na, batı ve kuzey yönünde Şanlıurfa çevresindeki diğer tepelere hakimdir (Eğinli&Nazlı, 2018, s. 71). Göbekli Tepe Yaklaşık 200-300 m yüksekliğinde ve kireçtaşı kayalıklardan meydana gelen bir höyüğün üzerine inşa edilen megalit yapıdır. Düz kireç taşı platodan yukarı doğru yükselen bu alan, bir göbeği andırdığı için Göbekli Tepe adı verilmiştir (Cury, 2008, s. 278). Göbekli Tepe, ilk olarak 1963 yılında, Prof. Dr. Halet Çambel ve Chicago Üniversitesi'nden Prof. Dr. Robert John Braidwood tarafından yapılan "Güneydoğu Anadolu Tarihöncesi Araştırmaları Karma Projesi" (Çambel&Braidwood, 1980, 1-64) çerçevesindeki yüzey araştırmasında bulunmuştur (Benedict, 1980, s. 137). Günümüzde sürdürülen kazı çalışmalarına ilk olarak 1995 yılında Şanlıurfa Müze Müdürlüğü başkanlığında, Almanya Heidelberg Üniversitesi Tarihöncesi Enstitüsünün ortak projesi olarak Klaus Schmidt tarafından başlanılmıştır (Cline, 2015, s. 620). 28 yıldır devam eden kazılarda üç tabaka tespit edilmiştir (Schmidt, 2000a; s. 8) ve bu tabakalar; Tabaka I, II, III olarak adlandırılmıştır. M.Ö. 10.000 – M.Ö. 8.000 yılları arasında 2000 yıllık bir süreye tarihlendirilen Göbekli Tepe tapınaklarının (Özdoğan, 2015, s. 50) en üst seviyesine kadar toprakla kapatıldığı görülmüştür. Yaklaşık 300 m çapındaki bir alanda, 15 m yükseklikte 500.000 metreküp toprak ile oluşturulan yapay bir tepe oluşturulmuştur (Sepici, 2013, s. 64). Göbekli Tepe'nin ilk tapınakları belirli bir süre kullanımdan sonra üstü tamamen toprakla kapatılmış üzerine yeni ve daha basit bir daire planlı tapınaklar inşa edildiği görülmüştür. Böylece üst üste inşa edilmiş üç yapı katı oluşturulmuştur. Son olarak tüm tapınaklar tamamen toprak ve taşlarla doldurularak kapatılmıştır (Mann, 2011, s. 48). Jeomanyetik ölçümler, Göbekli Tepe'de 20'nin üzerinde anıtsal yuvarlak yapının olduğunu göstermiştir (Schmidt 2000, 38). Tapınak olarak adlandırılan bu yapılar, çapları 10 - 30 m arasında olan ve çevresi taş örgü duvarla örülmüş dairesel bir plan gösterirler (Lichter, 2014, s. 122; Notroff vd., 2014, s. 84). Bu yapıların tam ortasında ve duvarlarına yerleştirilmiş gömülü şekilde dikili payeler bulunmaktadır. Dairesel yapıların tam ortasında birbirine paralel iki adet büyük paye ve çevre taş duvarlara yerleştirilmiş 10 ile 12 adet arasında daha küçük ölçüde "T" biçiminde dikili payeler bulunmaktadır (Özcan, 2014, s. 34). Göbekli Tepe'de bütün tapınakların çevresi taşlarla oluşturulan duvarla çevrilmiştir. Kutsalın gerçekleştirildiği ettiği yapılar

olan tapınakların, taşlarla oluşturulan daire, çit veya duvar ile çevrilerek kapatılması eski zamanlardan beri bilinen bir uygulamadır. Bu sayede kutsal alan belirlenerek sınırları çizilip bu alan kutsal olmayan kişilerden ve faktörlerden korunmuş oluyordu (Eliade, 2005, s. 437, 438). Göbekli Tepe tapınakları çoğunlukla sonsuzluğu, bütünlüğü ve evreni temsil eden daire (Cirlot, 1971, s. 123) şeklinde inşa edilmiştir (Schmidt 2007a, 150). Bu tapınaklarda görülen çoğunlukla daire ve bazen de kare formu insanlık tarihinde yoğun olarak kullanılmıştır. Yaklaşık M.Ö. 3500 yılından itibaren Mezopotamya’da, hemen hemen her tapınakta bulunan en temel özelliğin kült çemberi veya cella (tanrı heykellerinin yer aldığı kapalı bölme) olduğu izlenir (Foster, 2007, s. 161).

Yapılan ilk kazılar ile III. Tabaka kült yapıları A, B, C ve D yapıları olarak adlandırılan dört yapıdan oluşmaktaydı. Bunlar, kazıların ilk yıllarında payelerdeki kabartma tasvirler üzerindeki hakim gruplara göre adlandırılrsa da, daha sonradan sistematik olarak A, B, C, ve D Yapıları şeklinde adlandırılmışlardır. Ancak 1995 yılından sonra E yapısı ile birlikte, en az 12 diğer yapının olduğu da (F-Q) saptanmıştır (Schmidt, 2009, s. 241). II. Tabaka, Özellikle en erken III. Tabaka yapı katının bulunduğu çöküntü alanını çevreleyen tepeciklerin etrafında ortaya çıkarılmıştır. Bu döneme ait yerleşim örgüsü dikdörtgen, birbirine bitişik, ortak duvarlı tek mekan şeklindeki yapılardan oluşan bir yapı grubu görünümündedir. Yapıların duvarları daha çok kırık taşlardan örmedir. Tabanlar ise, “terrazzo” tekniği ile kaplanmıştır. Ocak, fırın benzeri günlük hayatta kullanılan mimari öğelere rastlanmayan bu dörtgen mekanlar önceki evreye ait yuvarlak yapılar gibi “T” başlı payelerle donatılmıştır (Schmidt, 2002b, s. 74). II. Tabaka güney alanında dördü (A, B, C, D), altısı (E, F, G, H, I, J) ve “Aslan Payeli Yapı” olmak üzere 11 mekan yer alır. Yapıların genel olarak duvarları 1 m’ye kadar korunmuş ve küçük moloz taşlardan örülmüştür. Zeminler, “terrazzo” tekniğinde yapılmıştır. II. Tabaka güney yamaçta yer alan yapıların ortak noktaları, kısmen 1 m’nin üzerine çıkacak biçimde korunmayan duvarların kısmen küçük kırık taşlardan inşa edilmiş olmasıdır (Schmidt, 2002b, s. 74).



Göbekli Tepe Yapı Katları ve Tapınakları (Notroff&Dietrich, 2019, Fig. 1)

Göbekli Tepe'nin her iki tabakasinda da "T" taşlar görülmektedir. Ancak "T" taşların II. ve III. tabakalarda yerleştirildiği mekanların şekli ve taşların büyüklükleri birbirinden farklıdır. Daha eski olan, alttaki III. tabakadaki gösterişli anıtsal mekanlar dairemsi ve boyut olarak büyükken günümüze yakın olan ve üstteki II. tabakadaki dikdörtgen ve kare planlı yapılar boyut olarak daha küçük ve çok daha özensiz yapılmıştır. Bugüne kadar her iki tabakada 100'den fazla paye taş ortaya çıkarılmıştır. Bunların iki tabakaya dağılım oranı yaklaşık yarı yarıyadır. II. tabakadaki payelerin yüksekliği 3,5-5 m'dir. Bu tabakada sekize yakın anıtsal dairelerin neredeyse hepsinde çok sayıda "T" paye vardır. II. tabakadaki "T" payeler ise önceki tabakadakilere göre daha kısa ve küçüktür. Boyları yaklaşık 1.5 m'dir. Tapınaklarda görülen temel özellik ortada iki adet "T" biçimli payeler ve bunların etrafında yine "T" biçimli bazen 10, bazen 12 adet paye yerleştirilmiş olmasıdır. Bu payelerin yükseklikleri 3-6 m arasında değişir. "T" payelerin üstteki kafa kısımların sıralanışları göz önüne alınırsa, poligonal, daire şekline yakın olduğu görülmektedir. Payelerin farklılaşan kafa yükseklikleri ve bunların düzensiz yerleştirilmeleri de "taş dairesinin" öncelikle açık olarak tasarlandığı ve "açık" olan bir yapı unsuru olarak kullanıldığını göstermektedir (Schmidt, 2000a, s. 20). Payelerin yatay kısmı insan başını, dikey olan kısmı da vücudu ile kol ve el detayları olarak stilize insan betimlemeleri konumundadırlar (Yalçın, 2011, s. 12). İnsan vücudunun stilize olarak verilmesi, ustaların beceriksizliğinden değil, bilinçli bir şekilde yapıldıklarını göstermektedir. Payelerde göz, burun, ağız ve cinsiyete ait detayların olmamasının özel bir sebebi olmalıdır. Günümüz bakış açısından ele alırsak "T" payelerin o dönem için farklı bir gerçeklik dünyasına sahip olduğu düşünülebilir (Dietrich&Notroff, 2016, s. 22).

Göbekli Tepe'nin tarihlendirilmesi, yontma taş alet endüstrisi örneklerine göre Çanak Çömleksiz Neolitik Döneme (Wossink, 2009, s. 2010). M.Ö. 10.500-8.600 yılları arasına yerleştirilmektedir (Schmidt, 1995, s. 9). Yapı A içindeki dolgudan alınan iki adet Carbon 14 örneği, yaklaşık olarak M.Ö. 9400 tarihini vermektedir (Kromer&Schmidt, 1998, s. 8). Bir diğer uygulanan tarihlendirme tekniği ise, taş duvarlar ve yapı içindeki atık dolgular ve taş örgü üzerinde oluşan karbonat kaplamalardan (carbonate coating) alınan örnekler üzerinde yapılan tarihlendirmelerdir. Dolgu topraktan alınan örneğin tarihlendirilmesi M.Ö. 9000'in ilk çeyreği, III. Tabaka B ve C yapılarından alınan iki örnek ise, ortalama M.Ö. 8000'in sonra çeyreğini vermektedir (Schmidt, 2004, s. 118). Bütün tapınaklar görünmeyecek şekilde toprak ile kapatılmıştır. Tahrip edilmeden tapınakların gömülmesi güçlü ve gösterişli bir biçimde ortaya çıkan bir inanç şekli ve dünya görüşünün zamanla zayıfladığını göstermektedir. Mezopotamya'da bilinen yeni yapılacak tapınağın önceki tapınağın bulunduğu yere inşa edilmesiyle bölgesel kutsallığın devam ettirilmesi özelliğini Göbekli Tepe'de görmekteyiz (Demirci, 2013, s. 91).

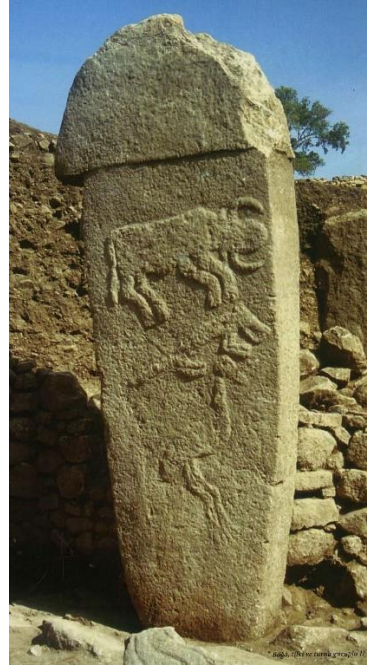
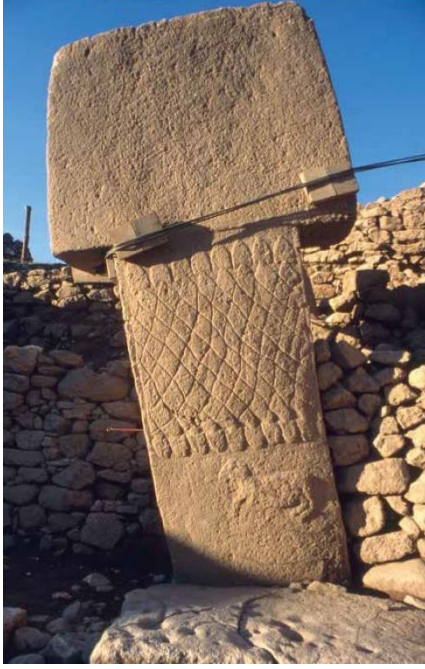
Göbekli Tepe tapınaklarında yer alan "T" payeler üzerinde onlarca hayvan tasviri yer almaktadır. Payelerin üzerinde kabartma tekniği ile yapılmış 40'ın üzerinde hayvan türünü açıkça görmekteyiz. Çoğunluğunu memeli hayvanların oluşturduğu tür yanında kuş türleri ve balık da tespit edilmiştir. En fazla görülen yılan, tilki, yaban domuzu ve kuş (ördek, turna, akbaba vb.) gibi hayvanların tasvirleridir. Bunlardan başka boğa, böcek, örümcek, koçbaşı, eşek, koyun veya keçi gibi hayvanların tasvirleri de bulunmaktadır (Özcan, 2014, s. 36).



III. Tabaka A, B, C ve D Tapınakları (Notroff&Dietrich, 2019, Fig. 2)

### “T” Payeler Üzerindeki Hayvan Tasvirleri

III. tabakada A Yapısı, payeleri üzerinde sıkça görülen yılan kabartmaları (Paye I) dolayısıyla ilk olarak “Yılanlı Payeli Yapı” (Schlangenpfeilergebäude) olarak adlandırılmıştır (Schmidt, 1998b, s. 8-9). Daha sonra benzeri 3 anıtsal yapının daha ortaya (B, C, D yapıları) çıkması ile “A Yapısı” ismi verilmiştir (Schmidt, 2000, s. 49).



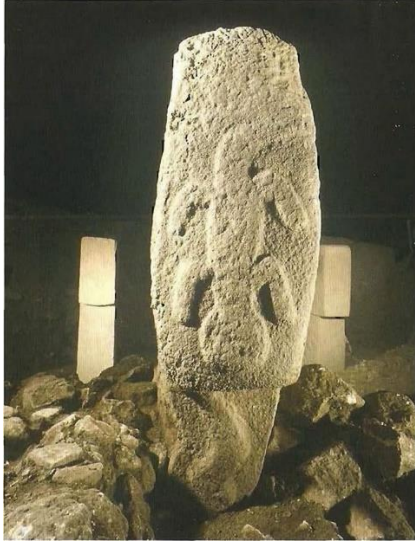
A Yapısı Paye 1 (Schmidt, 2007, Res. 45) Paye 2 (Peters-Schmidt, 2004, Fig. 19) Paye 5 (Schmidt, 2007, Res. 47)

Paye 1'in güney doğudaki geniş tarafında üst kısmında, yukarı doğru sekiz, aşağı doğru dokuz yılanbaşı, gövdelerinin birbirleriyle iç içe girmesiyle oluşan bir ağ motifi bulunur. Ağ'ın alt tarafında daha çok koça benzeyen dört ayaklı bir hayvan bulunur. Hayvanın başındaki koçboynuzu nedeni ile bir koç olduğu anlaşılmaktadır (Schmidt, 1999, s. 22, Res. 2). Yılanların başları kalp şeklindedir. Paye 2'de hemen "T" başlığın altında "Bukranion" (Boğa başı) bulunmaktadır.

### **Küllüye**

Gövdenin tümü profilden, baş ise iki tarafta boynuz ve kulaklar ile gösterilmiştir. Payenin mekanın içine bakan kısmındaki yassı kabartma şeklinde, üst üste yerleştirilmiş üç hayvan tasviri bulunur. Bunlar üstten alta doğru boğa, tilki ve turna tasvirleridir (Schmidt, 2000, s. 48; Schmidt, 2007, Res. 46). Payenin güneybatıda geniş tarafta dikine sıralanmış üç hayvan tasviri daha yer alır. Üstte bir boğa başı aşağıya eğik şeklindedir. Boğanın başı cepheden verilmiştir. Ortadaki hayvan tilki, üçüncü hayvan ise bir turnadır. Payenin kuzeybatı dar kısmında, payenin “T” başlığının tam altında yer alan bir sığır başı yüksek kabartma şeklinde işlenmiştir. Boynuzları küçük geçiş delikleri görülmektedir. Paye 5’te dar kısmında, baş kısmı aşağı doğru yönlendirilmiş yılan kabartması görülür. Yılanın başı kalp biçimindedir.

III. tabakada B Yapısı, Payeler üzerindeki hayvan tasvirlerinde 4 türe rastlanılmıştır. Bunlar sırası ile tilki (3), yılan (2), sürüngen (1) ve turna (1) figürleridir.



B yapısı Paye 6 (Schmidt, 2007, Res. 51) Paye 9 (Zick, 2002, s. 64) Paye 10 (Peters-Schmidt, 2004, Fig. 18)

### Külliye



Paye 6 üzerinde yüksek kabartma şeklinde işlenen bir hayvan yer alır. İlk bakışta dört ayaklı bir sürüngen andıran bu kabartma, "T" başın arka yüzünde yer alır. Hayvanın ağız kısmının oval ve üçgene kadar değişen biçimde ağız ve dişler ile donatılmıştır. Bu sürüngen tasviri, diğer sürüngen başı tasvirlerinden oldukça farklıdır (Schmidt, 2000a, s. 23-24). Paye 9'un "T" başlığının altında, batıdaki geniş kenarında ağızını hafifçe açmış şekilde güneye bakan bir tilki kabartması bulunur. Paye 10'un "T" başlığının altında, karşısında yer alan Paye 9 gibi geniş kenarında ağızını hafifçe açmış şekilde güneye bakan bir tilki kabartması bulunmaktadır. Paye gövdesinin üzerinde yer alan tilki kabartmasının altında bulunan üç çizi bezeli tasvir yer alır. Bunlar büyük olasılıkla, payelerin ilk baştaki tasarlanmış bezemesine ait değildir. Burada bir erkek domuz ve iki köpek ile birlikte bir av sahnesinin canlandırılmış olduğu düşünülmektedir (Schmidt, 2000a, s. 23).



C Yapısı Paye 12 (Peters-Schmidt, 2004, Fig. 13)

Paye 27 (Schmidt, 2008, Res. 8)

III. tabakada C Yapısı, ilk olarak, içindeki payeler üzerinde yer alan vahşi domuz kabartmaları nedeniyle “Yaban Domuzu Payeli Yapı” (Wildschweinpeilerggebäude) olarak adlandırılmış, daha sonra bu isimden vazgeçilmiştir (Schmidt, 2000a, s. 25). Payeler üzerindeki kabartmalarda 4 hayvan türü dikkat çeker. En fazla, yaban domuzu, kuşlar, tilki ve boğa tasviri görülmektedir. Paye 12’de beş tane ördek benzeri kuş, ağ benzeri çizgi deseninin içinde hareket eder şekilde oluşturulduğu bir kompozisyonda yer alır. Kabartmalar “T” başlığının tümünü kaplamakta ve sadece kuşlara yer bırakmaktadır. Paye gövdesinin üst tarafında iri bir erkek domuz bulunmaktadır. Büyük kafası, güçlü kesici dişlerinin vurgulanması ile tehditkar bir şekilde sağa bakar şekildedir. 20 cm derinliğindeki delik, hayvanın tam baş hizası üzerinde görülebilir. Erkek domuzun alt tarafında tilki kabartması vardır (Schmidt, 2000a, s. 25). Paye 27’de, dar yan yüzeyde bir hayvan tasviri yer alır. Güçlü çene, keskin dişler ve pençeleri ile vahşi bir hayvanı yansıtmaktadır. Başını aşağı bakar şekildedir. Bu vahşi hayvanın hemen altında bir domuz tasviri yer alır.



Pave 28 (Schmidt, 2003, Fig. 6)



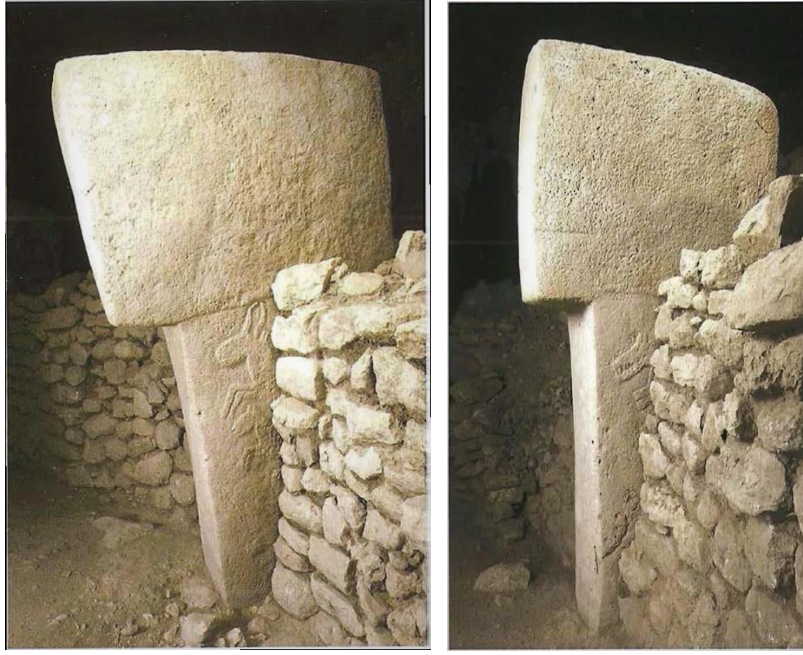
Pave 37 (Schmidt, 2010a, Res. 4)

Pave 28’in ‘T’ başlığının dar yüzeyinde bir domuz tasviri yer alır. Pave 37’de ön geniş yüzeyde ise büyük bir tilki kabartması bulunmaktadır. Öne hamle yapar pozisyonda tasvir edilmiştir.



D Yapısı Paye 18 (Schmidt-Terberger, 2011, s. 34) Paye 20 (Schmidt, 2007, Res. 83)

III. tabakada D Yapısı, önceleri “Leylek Payeli Yapı” (Kranichpfeilergebäude) olarak tanımlanmışsa da daha sonradan yılanlar, tilkiler, yaban eşekleri, bir boğa, bir gazel gibi başka birçok hayvan kabartmasının ortaya çıkarılmasıyla bu isimden vazgeçilmiştir. Payeler üzerindeki kabartma tasvirlerinde tilki, yılan, turna, yaban domuzu ve yaban sığırı görülür. Paye 18’in iç tarafında yer alan geniş yüzünde, tilki kabartması vardır. Payenin oturtulduğu zemindeki blokun ön yüzeyinde birbirini takip eden sıralı şekilde 6 tane ördek tasviri yer alır. Paye 20’nin iç tarafındaki yüzünde yılan, boğa ile tilki kabartması bulunmaktadır. Dikilitaşın orta kısmı boş bırakılmıştır ve boğa ile yılan kenarda sıkıştırılmış gibi bir vaziyette betimlenmiştir. Tilki tasviri, Boğa tasvirinin hemen altında bulunmaktadır.



Paye 21 ve Paye 22 (Schmidt, 2017, Res. 84-85)  
(Schmidt, 2007, Res. 86)

Paye 30

Paye 21'de soldaki yüzeyinde doğal büyüklükte bir ceylan kafası tasviri görülmektedir. Lir biçiminde şekillendirilmiş boynuzları vardır. Bunun aşağısında ise boynuzu olmayan başka bir hayvan tasviri vardır. Bu tasvirin Asya yabani eşeği onager olabileceği düşünülmektedir. Bunun da sadece baş kısmı ve kıvrık ön ayakları seçilebilmektedir. Ceylan ve yaban eşeğinin altında üçüncü bir hayvan daha vardır ancak daire, duvarı büyük oranda kapattığı için nasıl bir hayvan betimi

### **Külliye**

Cilt/Volume: 4 • Sayı/Issue: 2 • 2023

olduğunu anlamak mümkün değildir. Görülebilen ise sadece burun kısmıdır. Bu tasvirin bir aslan ya da bir leopara ait olabileceği düşünülmektedir (Schmidt, 2007, s. 152). Paye 22'de Soldaki geniş yüzünde, Paye 21'deki ceylanın yerleştirilmesinde olduğu gibi, bir tilki kafası tespit edilmiştir. Dairesel duvar, Paye 21'de olduğu gibi burada da hayvanın gövdesini kapatmaktadır. Payenin göğüs tarafında tek başına bir yılan, aşağıya doğru kıvrılmaktadır. Sağdaki paye yüzeyinde ise yine bir hayvan, daire duvarı tarafından öylesine örtülmüş ki, ne olduğu anlaşılammıştır. Görünen parça bir tavşanı anımsatmaktadır (Schmidt, 2007, s. 154, Res. 85). Paye 30'da zikzak şimşek motifi olarak adlandırılabilen bir yılan görülür. Ayrıca, boynuzları olmayan dört ayaklı, büyük ihtimalle yabani bir eşek, dikey şekilde yerleştirilmiş, başları aşağıya doğru kıvrılmış dörtlü yılan grubu görülür. Yılanlardan bir tanesinde, vücudunun bittiği her iki yerde de birer baş bulunmakta ve nereye doğru hareket ettiği anlaşılammamaktadır.





**Paye 33 'ün sağ, sol ve ön yüzü (Schmidt, 2007, Res. 88-89-90)**

Paye grubunun “yıldızı” olan Paye 33’de çok sayıda kuş tasviri görmekteyiz. Payenin sağ tarafından yapının ortasına doğru, yani sağa, soldakiler de uygun olarak sola bakmaktadır. “T” üst başında, C yapısında paye 12’de görülen ağdaki kuşları anımsatan, ördeği andıran üç hayvan görülmektedir. Bunlar olasılıkla toy kuşlarıdır. “T” payenin gövde yüzeyinde, uzun bacakları ve dikey boyunlarıyla iki büyük kuş görülmektedir. Büyük olasılıkla turna kuşudur. Daha yüzeysel çizilmiş olmalarına rağmen rahatlıkla seçilebilmektedirler. Leylekler ise, diğerlerine göre daha kısa boyuna sahiptirler. Başlar, boyun kısımları ve gövde neredeyse doğal büyüklükte çizildiği için hayvanların ayakları birbirine karışmıştır. Bütün kuşlarda diz anatomisi vücudun oldukça yukarı kısmındadır ve dışarıdan fark edilememektedir. Paye’nin diğer yüzünde bir tilki tasviri görülmektedir. Göbekli Tepe’deki tilki tasvirlerinin hepsi erkek olduğu halde bu tilki erkek değildir. Orta alanda bir H biçimli işaret, üç tane büyük, aşağı doğru ilerleyen yılanlar ve yeniden bir H işareti görülmektedir. Daha küçük olan dördüncü yılan sağdaki büyük yılan ile sınırlanan şerit arasına girmeye çalışmaktadır. İkinci H işareti altında başka bir desen vardır. Altı ayaklı, böcek türü anteni olan üçgen kafası olan bir hayvan görülür. Bu böceği yeniden üç tane büyük yılan izlemektedir. Sağ taraftan dördüncü küçük bir yılan da resmin içine girmeye çalışmaktadır. Yılan kafalarının altında ise 10 cm. uzunluğunda sola bakan olasılıkla bir koyun bulunmaktadır. Şeritlerin üzerinden yukarı doğru çıkan köşe dizisi, sadece ikinci H işaretinin alt köşesine kadar gelmektedir. Paye’nin sağ ve sol yüzünde yatay olarak yerleştirilmiş yılan gövdesi yumağı, yılan kafalarına aittir (Schmidt, 2007, s. 156-160).



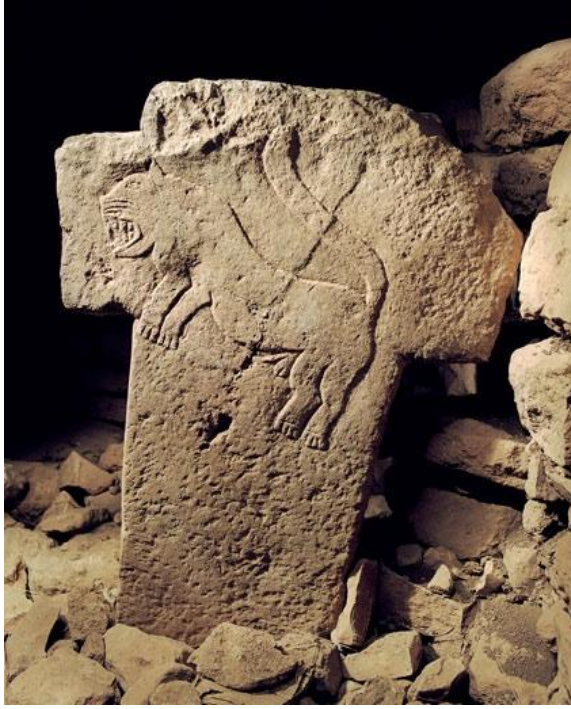
**Paye 38 (Schmidt, 2007, Res. 87) Paye 43 (Schmidt, 2010, Fig. 10) Paye 43 Cephesi (Schmidt, 2006a, Res. 3)**

Paye 38'de, payenin sağ yüzünde altı hayvan görülmekte, hepsi sağa doğru yapının ortasına bakacak şekilde durmaktadır. Paye başında ise bir boğa yer alır. Ancak kabartma oldukça kötü durumda korunagelmiş, görülebilen sadece ayaklar ve Paye 2'deki boğada olduğu gibi başın karakteristik bir bölümü aynı pozisyonda işlenmiştir. Paye başının altındaki gövde yüzeyinde tilki görülmektedir. Bunun altında ise erkek yaban domuzu bulunmaktadır. Erkek yaban domuzunun altında ise yatay olarak soldan sağa dizilmiş üç tane kuş görülmektedir. Solda kısa bacaklı,

### **Külliye**

ördeğe benzeyen bir kuş tasviri vardır. Onun ön tarafında ise daha farklı, uzun ayakları ve uzun gagaları olan diğer iki kuş tasviri vardır. Muhtemelen bir leylek ama belki de heykeltıraşın kötü şekilde resmettiği bir turna olabilir. Gövdenin iç yüzeyinde, paye başının altında boynuzları sağdan ve soldan, kısmen şeritlerin üstüne gelen bir Bukranion görülmektedir. Böylece daha önce Paye 31 ve Paye 2'deki "Bukranion" deseninin üçüncüsü ele geçmiştir. Payenin sol yüzeyi de aynı zamanda süslenmiş, ancak çevre duvarı büyük oranda kapattığı için, sadece küçük bir açıklık görülebilmektedir. Büyük bir kuşun kafası tasviri yuvarlatılmış uzun gagası dikkat çekicidir. Burada ne bir ördek ne bir turna ne de bir leylek söz konusudur, büyük olasılıkla daha çok kuş grubundaki kara leyleği andıran yeni bir türe işaret etmektedir (Schmidt, 2007, s. 155, 156, Res. 87). Paye 43'de görülen kompozisyonda, çeşitli motifler geniş yüzeye yayılmıştır. Kompozisyona hakim olan, D yapısı merkezi yöne doğru yönelmiş şekilde işlenmiş bir akbaba tasviridir. Akbabanın kompozisyona hakimiyeti sadece ölçüsüyle değil, ayrıca kanatların açık ve hakim pozisyonu ile sağında yer alan kanatla daire bir biçimde gösterilen tasviri işaret etmesiyle de ön plana çıkar. Akbaba tasvirinin sağında uzun, öne doğru uzanmış bacaklarıyla tasvir edilen başka bir kuş tasviri görülür. Bunun yanı sıra yılan tasviri ve H biçimli bir işaret görülür. Uzun bacaklı kuş tasvirinin altında, değişik formda yavru bir kuş tasviri olabileceği düşüncesi akla getiren başka bir kanatlı hayvan tasviri yer almaktadır. "T" payenin baş kısmının altında ise büyük boydaki diğer tasvirler bulunmaktadır. Bunlardan ilki gerçekçi bir üslupla, tüm özellikleri ile verilen büyük bir akrep tasviridir. Akrep tasvirinin solunda, payenin D yapısını çevreleyen dairesel duvara bakan bölümünde, bir bölümü duvar taşları arasında kalan, yılan ve tilki tasvirleri görülür. Akrep tasvirinin altında, büyük boyutlu kuş tasvirinin sadece başı ve uzun boynu görülmektedir. Bu kuş tasvirinin sağ tarafında, önem taşıyan, ancak payenin zarar görmesi olması nedeniyle tam olarak yorum yapılamayan başka bir tasvir vardır. Bu tasvir başı olmayan kollarını havaya kaldırmış bir insan tasviridir. Bu tasvir Göbekli Tepe'de payeler üzerinde bulunan ilk insan tasviridir (Schmidt, 2007b, s. 420, 421). Akbabanın sağ kanadının üst tarafında bir top veya güneş diskini andıran bir daire vardır.





**II. Tabaka Paye I (Schmidt, 2007, Res. 103)    II. Tabaka Paye II (Tobolczyk, 2016, Fig. 9)**

II. tabakada, güneydoğu tepenin en yüksek kesiminde, yüzeyin altında ortaya çıkartılan binaya “Aslan Payeli Yapı” (Löwenpgiler Gebäude) adı verilmiştir. Mekanın ortasında simetrik olarak yerleştirilmiş “T” başlı iki paye çiftinin bir çifti üzerinde bulunan karşılıklı aslan kabartmalarından dolayı bu isim verilmiştir. Bunların doğudaki paye çiftinin “T” başlıkları üzerinde birer aslan

### **Küllüye**

kabartması bulunmaktadır. Bu aslanlar ağızları açık ve zıplamaya hazır biçimde tasvir edilmişlerdir. Paye 1’de, payenin “T” başlığının kuzey tarafında bulunan bir hayvan kabartması, dişleri görünen ağızı açık ve sıçrar durumda bir aslan görülür. Yelesi olmamasına rağmen, kalın kuyruğu ve cinsel organının belirgin olarak verilmesi nedeniyle bu hayvanın erkek aslan olduğu belirlenmiştir (Schmidt, 1999, s. 16). Paye 2’de, “T” başlığın güney bölümünde, yani paye 1’in kabartmasının karşısında bulunan ve aynı türde sıçrar durumda bir erkek aslan tasviri bulunur. Her iki aslan da çok özenli bir işçilikle yapılmış ve üzerlerinde kırmızı boya izleri bulunmuştur (Hauptmann, 1999a, s. 126).



**Paye 56 (Notroff, 2017, Fig. 5)**

II. tabaka H yapısında, Paye 56’da sık biçimde yerleştirilmiş 55 tane hayvan kabartması izlenir. Neredeyse bütün hayvanlar sağdan sola bakıyorlar. Diğer tarafa sürünen bir yılan ile kabartmanın ortasında bulunan ve yine diğer tarafa bakan bir yırtıcı kuş istisnaları oluşturmaktalar. Kuş sahneye hükmeder görünüyor. Kuşun kalın boynu akbaba olarak teşhisini zorlaştırıyor. Bir kartal da olabilir. Kuşun kanatları iki taraftan da vücuttan ayrılmış, bacakları öne doğru eğik şekilde uzatılmış olarak tasvir edilmiştir (Schmidt, 2012a, s. 81). Payenin başlık kısmında sol üst köşede ard arda dizilmiş 4 tane kuş tasviri, hemen arkalarında iki tane yılan baş kısımları aşağı doğru yönelmiş, üçüncü yılan ise baş kısmı yukarı yönelmiştir. Yılanların hemen altında yırtıcı bir hayvan, onun altında ise kanatlarını açmış şekilde bir akbaba başını sağındaki yılanı çevirmiş durumdadır. Yılanın hemen arkasında ne tür bir hayvan olduğu anlaşılamayan, muhtemelen bir yırtıcı hayvan vardır. Akbabanın kanatları altında bir yırtıcı ve de bir yılan yer alır. Bu yılanın solunda kuyruğu yılanı çevrilmiş bir başka yılan yer alır. Diğer yılan ise hemen bu yılanın altında yer alır. Üst üste yapışık şekilde tasvir edilen yılanların üzerinde iki tane su kuşu yer alır. Yılanların altında ise, sola bakar şekilde yan yana sıralanmış farklı büyüklüklerde su kuşları yer alır. Kuşların altında alt alta sıralanmış yılanlar başları sola bakar şekildedir. Yine tavşan benzeri bir hayvan su kuşlarının ayakları altındadır. Alt alta sıralanmış yılanların sağındaki su kuşları başlarını yılanlara

çevirmiş durumdadır. Bu paye üzerinde yılan ve su kuşları tasvirleri oldukça fazla görülmektedir.



**Totem Heykeli (Schmidt, 2011, Res. 7)**

Göbekli Tepe'de "T" payeler üzerindeki hayvan tasvir kabartmaları dışında hayvan heykelleri de ele geçmiştir. III. Tabaka C ve D Kutsal Alanı çevresinde dörtgen planlı bir yapı açığa çıkarılmıştır. Bu yapı içerisinde Totem benzeri büyük eser ele geçmiştir. 1,87 m uzunluğunda, 38 cm. genişliğindeki, üzerinde bileşik kompozisyon ve figürlerin yer aldığı bu eser kireçtaşından yapılmıştır. En üstte, bir avcı büyük ihtimalle bir ayı ya da bir aslan (veya leopar), onun altında, kısa boyunlu, kollar ve elleri görünen bir baş yer alır. İnsana benzemesi açısından dikkat çekicidir. Bunun kolları ve ayakları altında ikinci bir kişi tasvir edilmiştir. Bu bireyin yüz kısmı tamamen sağlam şekildedir (Köksal. Schmidt&Schmidt, 2010, s. 74).



### III. tabaka C Yapısı Domuz Heykel (Schmidt, 2007, Res. 60)

III.

### Tabaka Kabartmalı Parça (Schmidt, 2010a, Res. 5)

III. tabaka C yapısı içerisinde bir yaban domuzu heykeli bulunmuştur. Heykel 48 cm. uzunluğundadır. Diğer bir heykel ise, 25 numaralı payenin kuzeydoğusunda 45 numaralı yeni bir paye ve 39 ve 28 numaralı payelerin arasında, duvar üzerine yerleştirilmiş halde bulunmuş bir yaban domuzu heykelidir. Ortalama 1 m yüksekliğinde olan bu eser dikkat çekici mimiklerle, harika bir ustalıkla yapılmıştır.

III. tabaka D Yapısı içerisinde 18 numaralı merkez payenin kuzeyinde büyük bir kireçtaşı plaka bulunmuştur. Eserin üzerinde kabartma tekniğiyle yapılmış, yırtıcı bir hayvan motifinin tasvir edildiği görülür. Bu hayvan tasvirinde baş ve sırt formu, sırtın üzerinde gösterilmiş detaylar ve kısa kuyruk bize burada bir sırtlan betimlemesi ile karşı karşıya olduğumuzu göstermektedir. Afrika kıtası dışında sadece hyaena hyaena (çizgili sırtlan) türü yaşamaktadır, Urfa çevresinde halen bu türün son örneklerine rastlanmaktadır. Bu nedenle söz konusu kabartmada gösterilen hayvanı çizgili sırtlan olarak tanımlayabilmekteyiz. Yine D yapısında taş bir levha üzerinde bir avcı hayvan heykeli bulunmuştur (Schmidt, 2010, s. 249).

## Külliye

Kuzeybatı Tepe'si ve Kuzeybatı Yamacı'ndaki 'dikilitaş kaidesi veya giriş deliği' olarak adlandırılan bir eser bulunmuştur. Eser üzerinde yılan kabartması vardır. Yılan figürünün 25 cm genişliğindeki baş kısmı doğu yönünde bulunmaktadır ve gözleri kuzey istikametinde bulunan yine aynı eser üzerinde şekillendirilmiş olan üç adet hayvan kabartmasına doğru bakar şekilde yapılmıştır. Hayvan figürleri yaklaşık 50 cm uzunluğundadır, yüksek kabartma tekniğiyle yapılmıştır. Üçü birbirine paralel şekilde yerleştirilmiştir. Biri koç, diğerleri boğa ve leopar benzeri formda yapılmışlardır (Schmidt, 2007, s. 326).

Heykel tarzında bulunan hayvan tasviri olarak kısa dört bacaklı bir hayvan ve Akbaba heykelciği (Peter&Schmidt, 2004, Fig. 22-23), saldırı pozisyonundaki vahşi hayvan başları (Schmidt, 2007, s. 104).

### Sonuç ve Değerlendirme

İnsanoğlunun uygarlaşma süreci içerisinde inşa ettikleri Göbekli Tepe, ilk avcı toplayıcıların doğa etkenleri ile etkileşimlerini göstermektedir. Bölgede yaşayan avcı toplayıcılar karşılaştıkları, ilginç gördükleri, herhangi bir şekilde anlam veremedikleri varlıkları hafızalarına alırken tasvir de etmişler ve kazandıkları deneyimleri bu tasvirlerle sürdürmek istemişlerdir (Himmetoğlu, 2018, s. 2). Eski Çağlardan günümüze değin pek çok toplumda hayvanların kutsallık kazandığını ve hatta kutsal olmayan hiçbir hayvan türünün olmadığını açıkça söyleyebiliriz (Eliade, 2009, s. 36). Hayvanların kutsallığa dönüştürülmesi ve doğüstü güçler yüklenmesi insanlığın ilk dönemlerinden itibaren bilinen bir uygulamadır (Eliade, 2003, s. 21). Paleolitik sanatın konusunun hayvanlar olduğu görülmektedir. Franko-Kantabrik\* sanatı tarih boyunca en büyük başarılarından biridir. Konuları hemen hemen o çağda yaşayan olan büyük hayvanlardır ve neredeyse canlı tasvir edilen bu hayvanları çok iyi bilen insanların yaptığı açıktır (Braidwood, 2008, s. 106). Göbekli Tepe'nin payeler üzerindeki tasvirleri muhtemelen, Franco-Cantabrian bölgesinin Paleolitik Dönem sonu mağara sanatına benzer özellikleri gösteren avcı ve toplayıcı toplulukların yaratıcı dünyasının nesneleştirilmesini ve inançlarını gösterir (Hauptmann, 1999, s. 78). Bu tasvirleme olayını Göbekli Tepe'de 'T' biçimindeki payelerin üzerinde kabartma tekniği ile yapılmış 40'ın üzerinde hayvan türünde açıkça görmekteyiz. Çoğunluğunu memeli hayvanların oluşturduğu tür yanında kuş türleri ve balık da görülmektedir. En çok görülen yılan, tilki, yaban domuzu ve kuş (ördek, turna, akbaba vb.) gibi hayvanların tasvirleridir. Bunların haricinde boğa, koyun veya keçi, koçbaşı, eşek, böcek ve örümcek gibi hayvanların tasvirleri de bulunmaktadır (Özcan, 2014, s. 36).

Anadolu'da ve Mezopotamya'da bazı hayvanlar tanrılarla ilişkilidir ve çoğu kez tanrılarının sembolü olmuştur (Nemet&Rhea, 1998, s. 186). Tanrılarının sembolü olan hayvanlar, tanrılarla birlikte verilir ve tanrılar için yapılan tapınlara heykelleri konulurdu. Bu amaçla boğa tasvirleri çok sık kullanılmıştır (Black&Green, 1992, s. 40). Göbekli Tepe'de yapıların çoğunda boğa tasvir edilmiştir. III. Tabaka A yapısında Paye 2'de iki boğa başını (bukranion) ve bir boğa tasvirini, C yapısında Paye 35' de bir boğa tasvirini, D yapısında Paye 20 ve

\* Güneybatı Fransa'da ve Kuzey İspanya sınırındaki Cantabria özerk bölgesinde bulunan "Franco-Cantabrian" olarak adlandırılan mağara duvarlarında 15.000 yıllık olan bizon tasvirleri görülmektedir. Bak. Drury 1996, 20.

31’de bir boğa tasvirini ve Paye 38’ de boğa başı (Bukranion) tasvirini görmekteyiz. Boğaya Tanrısallığın yüklenmesinin mağara resimlerinin görülmeye başlandığı Üst Paleolitik dönemden itibaren başladığı kabul edilebilir. Ancak bu kutsallığın en belirgin şekilde görülmesi Neolitik dönemle birlikte olmuştur. Artık toprağı ekip, biçen insanoğlu tüketici toplum yapısından üreten bir toplum yapısına bürünmüştür. Tarım faaliyetlerinde toprağı işlemede boğanın gücü kullanılmıştır (Kılıç&Turgut, 2016, s. 775). Kalkolitik dönemde ise boğa tasvirleri stilize edilerek boynuz şeklinde verilmeye başlanmıştır. İlk Tunç Çağı Anadolu’sunda dinde önemli bir değişiklik olmamış, Kalkolitik döneminde görülen inanışının devamı sürdürülmüştür. Alacahöyük Kral Mezarlarında bulunan eserler üzerinde boğa tasvirleri önemlidir. Ayrıca M.Ö. 3. binde Anadolu da hayvan biçimli tanrılara tapınım oldukça yaygındı (Kınal, 1998, s. 51, 52). Hatti inancında, M.Ö. 3. binde Anadolu’da boğa kültü inancının çok yaygın olduğu görülmektedir. (Alp, 2002, s. 7). Hitit inanç sistemi başında yer alan tanrı çiftlerinden fırtına tanrısı Teşup’un kutsal hayvanının boğa olduğuna inanılırdı (Eliade, 2003, s. 177). Urartularda da boğaya saygı ön plandaydı. Urartu tanrıları hayvanlar üzerinde tasvir edilmiştir. Urartu inanç sisteminde Fırtına Tanrısı Teşeba’nın boğa ile ilgisi olduğunu söyleyebiliriz (Piotrovskiy, 1965, s. 44, 45). Frigler’de ise Ana Tanrıça’ya (Kybele) boğa kurban sunulmaktaydı. Kurban edilen boğaların kanları tapınak yakınlarındaki açılan kuyulara akıtılırdı (Birecikli, 2010, s. 222). Mısır’da boğa ayrı bir yerde tutulmaktadır. Eski Mısır’da sadece hayvan olarak tasvir edilen en eski tanrı Apis’tir. Bir tarım toplumu olan Mısır’da da yine verim öncelikli amaç olmuş ve Apis’te verimliliği temsil eden bir tanrı olmuştur (Armutak, 2002, s. 415). Yunan mitolojisinde, Zeus’un en belirgin sembolleri, şimşek ve kartaldır. Ancak Avrupa ile olan öyküsünde boğaya dönüşmüştür. Bu dönüşüm öyküsü, bereketli hilal topraklarında gök tanrının sembolünün boğa olmasından dolayı görünmektedir. Üstelik boğa şeklindeki Zeus’la Avrupa’nın çocuklarının ölüler diyarında yargıç olmaları, Mısır mitolojisinde Osiris’in ölüler diyarında hükmü olmasıyla bağ kurmaktadır (Aktan, 2018, s. 1226).

Göbekli Tepe III. Tabaka A yapısında Paye 1’de 9 yılan, D yapısında Paye 20’de bir yılan, Paye 22’de bir yılan, Paye 30’da dört yılan, Paye 33’de altı yılan ve II. Tabaka Paye 56’da sekiz yılan tasviri görülür. Göbekli Tepe’de oldukça fazla tasvir edilen yılan tasvirlerinin herhangi bir dini inanışla yapılp yapılmadıklarını tam bilinmemektedir (Black&Green, 2003, s. 235). Yılan, ayaksız, sürüngen yassı ve pullu bir hayvan olarak tanımlanır. Öldürücü zehriyle insanları korkutan bu canlı, bulunduğu birçok ortamda saklanabilir ve hayatta kalabilir (Menez, 2003, s. 38). O, bazı toplumlarda kötülüğün sembolü bir şeytan, bazı toplumlarda ise hem öldürücü zehir hem de iyileştirici olabilen tanrısal bir hayvan olarak görülmüştür. Yılan, Sümerlerden Hititlere, Anadolu’dan Akdeniz’e kadar geniş bir alanda pek çok öyküde anlatılmıştır. Ayrıca o, Mısır, Yunan, Roma gibi uygarlıkta mitolojinin baş aktörü olmuştur. Çoğunlukla yeraltı veya yerüstünü temsil eden yılan, daha çok toprak altında yaşadığı için onun ölü atalarla ilişkili olduğuna dair düşünce ortaya çıkmıştır (Hançerlioğlu, 1975, s. 561). Bereket sembolü olarak da görülen yılan, yağmurun getiricisi ve yaşam gücünün sembolü olarak da kabul edilir (Wilkinson, 2011, s. 67). Yılan, Paleolitik dönemde sonsuz yaşamın simgesi olarak kabul görmüştür (Campbell, 1995, s. 383). Yakınoğu’da Neolitik dönemden itibaren yılanlara ait arkeolojik bulgular genellikle blok taşlar üzerindeki kabartma tasvirleri, küçük taş eserler, seramik ve mühürler üzerindeki tasvirlerdir (van Buren,

1939, s. 53). Mezopotamya'da yılanlar tanrı ve tanrıçalarla ilişkilendirilmiştir. Örneğin Mezopotamya'da Nirah, bir yılan tanrısıdır. Akad döneminden Hellenistik dönemlere kadar ya koruyucu, büyülü melez hayvan olarak ya da çeşitli tanrıların sembolü olarak görülmüştür. Bu yılan türüne Akadçada Muşhuşsu ismi verilmiştir (Black&Green, 2003, s. 237). Yılan, Antik Yunan'da sağlıkla özdeşleştirilmiş bir hayvandır. Sağlıkla bağlantılı olarak tıp, yer altı sularının bir şifa kaynağı olarak bitkilere öz verdiği ve bu öz sayesinde insanların hayat bulduğu mesleğin adıdır (Campbell, 1995, s. 190). Şanlıurfa il sınırları içerisinde son yıllarda yapılan araştırmalar sırasında, Göbekli Tepe'deki yılan tasvirleri ile çok yakın benzerlik gösteren 2 yerleşim yerinde yılan tasvirleri bulunmuştur. Bunlardan ilki Şanlıurfa'nın 58 km. kuzeydoğusunda, Tek Tek dağlarında yer alan Karahan Tepe'dedir (Çelik, 2000, s. 6-8; Çelik, 2011, s. 241-245; Karul, 2021, s. 21-25; Karul, 2022, s. 1-8). Diğer yer ise, Şanlıurfa'nın 50 km doğusundaki Çanak Çömleksiz Neolitik yerleşim yeri olan İsmail Kalesidir (Çelik, 2016, s. 228-230).

Göbekli Tepe'de III. Tabakada A yapısında Paye 2-9-10'da, C yapısında Paye 12 ve 37'de, D yapısında Paye 18-20-22-33 ve 38'de Tilki tasviri yer alır. Mezopotamya kayıtlarında vahşi hayvanlardan, açık olarak özellikleri ile sözü edilen tilkidir. Sümer atasözlerinde tilki, davranışlarında ve sözlerinde gururlu ve dünyadaki görevini abartma yönünde olan kişiliğin anlatımında kullanılan bir hayvandır. Fakat aynı zamanda korkak ama buna rağmen cesur görünmeye çalışmanın da sembolüdür (Kramer, 1990, s. 107). Tilki, Japon Şintoizm'inde halkın sevdiği bir ilahtır (Sarıkçoğlu, 2011, s. 65). Çin Mitolojisinde iyi şansın, uzun yaşamın ve kurnazlığın sembolü olarak kabul edilmiştir. Tilki'nin, kahramanların koruyucu ruhlarından da olabileceği ve bu koruyucu ruhun ölmesiyle kahramanının da öleceği düşünülmektedir (Çoruhlu, 2002, s. 157).

Göbekli Tepe'de III. Tabakada B yapısında Paye 10'da, C yapısı Paye 12'de ve Paye 38'da, domuz tasviri ve III tabaka C yapısında bir domuz heykeli ve vardır. Eski Anadolu inançlarında dişi domuz, insanların ve ekinlerin doğurganlıklarının ve çoğalmalarının sembolüdür. Erkek domuz ise, erkek tanrıların sembolü olarak görülür. Hititlerde, domuzun mitolojik özelliği yoktur ve domuza göre sığır, at, koyun gibi hayvanlar daha çok önem kazanmıştır (Eyuboğlu, 1981, s. 120). Ancak Sümerlerde, domuz çok yaygın şekilde beslenmiş ve etleri tüketilmiştir (Kramer, 1990, s. 107). Erkek domuz, Anadolu'da tanrının sembolü, Keltlerde<sup>†</sup> ise tanrı olarak kabul edilirdi. Ayrıca eski Türklerin kullandığı on iki hayvanlı takvimde de domuzun varlığı görülür (Armutak, 2001, s. 418).

II. tabakada Aslanlı Payeli yapıda Paye 1 ve Paye 2'de birer aslan tasviri görülür. Hititçe ideogramda aslanı UR.MAH olarak görmekteyiz ve UR "köpek", MAH "iri" anlamına gelmekte olup "iri köpek" dolayısıyla "aslan" anlamına gelmektedir. Akadça okunuşu NĒŞU'dur. İmparatorluk ve Geç Hitit devri heykellerinde, orthostatlar ve rölyefler üzerinde, Boğazköy, Kültepe ve Alishar mühürlerinde, Alishar'ın Hitit Çağı tabakalarında ve Kültepe'de çok fazla aslan tasviri görülmektedir. Alacahöyük'deki kral mezarlarında, Alishar'ın Hitit dönemi tabakasında ve de V. tabakasında aslan figürinleri ve aslana ait figürin parçaları ele

<sup>†</sup> Diğer ismi olan Galatlar için, Paplagonia'nın güneyinde kendi adlarını verdikleri Galatia bölgesinde yaşayan üç kabilenin oluşturduğu bir topluluktur. Bithynia Kralı Nikomedes'in kardeşi Zipoites'e karşı Galatlar'ı Anadolu'ya çağırdığı ve buraya yerleşmelerine yardımcı olduğu bilinmektedir. Bak. Strab. 12,5,1

geçmiştir (Ertem, 1965, s. 151-154). Aslan, Müslümanlarda Hz. Ali'nin ünvanı ve sembolüdür (Sarıkçıoğlu, 2011, s. 63). Altaylarda da bu aslan tasvirinin olması erken dönemlerden beri aslanın sembol olarak Türklerde kullanıldığını göstermektedir (Çoruhlu, 1999, s. 154).

III. tabaka D yapısında Paye 21 ve Paye 30'da eşek tasviri görülür. Eşek (*Equus asinus*), Ekideler (*Equidae*) Ailesinin, *Equus* (*At*) cinsine bağlı bir türdür (Yılmaz-Ertuğrul 2011, 111). Kerkük'ün 65 km doğusundaki yer alan, Orta Taş Devri'ne (Mezolitik) tarihlene Paleo-Gavra olarak adlandırılan bir mağarada yabancı eşeğe ait kemikler ele geçmiştir (Kınal, 1987, s. 23). Asur Ticaret Kolonileri döneminde, Asur'dan Anadolu'ya götürülen kalay ve kumaş, eşeklerden oluşan kervanlarla taşınmaktaydı (Doğan, 2008, s. 133). Eşek, Mezopotamya halkının günlük yaşamlarında özellikle yük hayvanı olarak en fazla faydalandıkları hayvanlardan birisidir. Bir kişinin güçlü eşeğinden mahrum kalması büyük bir olumsuzluk olarak görülürdü (Kramer, 1990, s. 39). Mezopotamya'dan diğer bölgelere, ağaç, taş, maden gibi maddeleri alabilmek için gidilen yolculuklarda da eşek en büyük yardımcıdır (Kınal, 1987, s. 169). Sümerlilerde erken dönemlerden itibaren tekerlekli arabaları onagerler çekmekteydi (Gabriel, 2012, s. 9). MÖ. 2525 yılındaki Sümerlilerin ilk savaşını anlatan Akbabalar steli olarak adlandırılan stelin üzerinde Onager tasvirini görmekteyiz. Stel üzerinde Lagash kralı, 4 onagerin çektiği bir savaş arabasında tasvir edilmiştir (Gabriel&Metz, 1992, s. 7-8). Yunan mitolojisinde eşek tanrıça Vesta ile ilişkilendirilmiştir (Erhat, 1993, s. 254).

III. tabaka D yapısında Paye 43 ve II. Tabaka paye 56'da Akbaba ile Paye 34'de Akbaba başı tasviri görülmektedir. Akbaba leşçil bir hayvan olmasından dolayı akbabanın simgeselliği oldukça karışıktır. Ölüm ve fırsatçılığı simgelemesi yanında arınma anlamına da taşımaktadır. Yiyecek bulamadığı zaman yavrularını kendi etiyle beslediği bilinen akbaba ana şefkatinin de simgesidir (Wilkinson, 2011, s. 9). Akbabaların Şamanizm<sup>‡</sup> ile bağlantılı olduğu düşünülmektedir. Kuşlardan kanatlar ölüm anında kesilir ve ritüellerde kullanılan bir kostüm çerçevesinde takılırdı. Şamanlar bu kanatları ölümler kültürünün birincil sembolü olan akbaba kılığına bürünmek için "ritüel teçhizatı" olarak kullanmıştır (Solecki, 1977, s. 43). Göbekli Tepe'de tasvir edilen akbaba, insan ruhunun öteki dünyaya ulaşmasına eşlik ediyorsa, bu tasvirlerle gökyüzü ile de bağlantısı olmalıdır. Akbabanın başı Deneb yıldızını açık kanatları ise gökyüzünü simgelemektedir. Göbekli Tepe'de Paye 43'de akbaba ve akrep iki takımyıldızı arasındaki bağlantıyı anlatmakta olup akbabanın başı, kuğu takımyıldızının akrep ise Scorpius takımyıldızının konumu şeklindedir (Collins, 2017, s. 145).

III. tabaka D Yapısı Paye 43'de yer alan Akrep tasviri oldukça dikkat çekicidir. Akrep, Samanyolu'nda, Scorpius takımyıldızı ile bağlantılı görülmüştür. Scorpius takımyıldızının akrep sembolü ile verilmesinin kökeni Yontma Taş Çağı'na uzanır. M.Ö. 9.500 ile 9.000'lerde yapılan bir dikili payede de akrep sembolünün aynı şekilde tasvir edildiği düşünülmektedir (Collins, 2017, s. 144). Tasvir edilen Akrep, Eski Mezopotamya toplumlarında kehanet amaçlı

<sup>‡</sup> Şaman sözcüğü, Mançu-Tunguz dilinden gelmektedir. Tunguzca şaman, saman; Mançu dilinde sama'dır. Türk kavimlerinde ise, şaman sözcüğü "kam" sözcüğüne karşılık gelmekteydi. Şamanizm, trans durumuna geçebilme yeteneğindeki kimselerin, doğaüstü unsurlarla bağlantı kurarak onların güçlerine sahip olmalarından bu güçleri toplum adına kullanmalarından ve bu amaçla yapılan dinsel-büyüsel pratik ve törenlerden ibarettir. Bak. Örnek 1988, s. 48



kullanılmıştır. Kehanet içerikli metinlerden, farklı hayvanların hareketleri gözlemlenerek kehanette bulunulduğunu görmekteyiz (Florioti, 2013, s. 23). Akrep de bu hayvanlardan birisidir. Sümerliler döneminde, özellikle de Mesilim Çağı, Erken Hanedanlık ve III. Ur dönemi ile Akad dönemi silindir mühürleri üzerinde akrep tasvirleri görülmektedir. Akrep, Eski İran kültürlerinde de geniş yer bulmaktadır (Werness, 2006, s. 360). Eskiçağ Akdeniz kültürlerinde de akrep önemli bir sembol olarak karşımıza çıkar (Van Buren, 1939, s. 111-365). Kültepe'de ele geçen ve Eski Asur Dönemi'ne ait Mezopotamya menşeli silindir mühürler üzerinde akrep tasvirleri görülmektedir (Kuzuoğlu, 2016, s. 39). Eski Mısır'da akrep tasvirlerine çoğunlukla heykeller ve mezarlar üzerinde rastlamaktayız. Ayrıca, Eber papirüsü ve Ölüler Kitabı gibi farklı mitolojik, dini, ritüel, astrolojik, tıp ve büyüleri anlatan yazıt ve papirüslerde akreplerden söz edilmektedir (El-Hannawy, 2011, s. 1-6).

III. tabaka A yapısında Paye 2'de ve D yapısı Paye 33'de Turna tasviri yer alır. Antik kaynaklarda, özellikle tarımla uğraşan topluluklar arasında turna kuşlarının önemli olduğu görülmektedir. Doğayı izleyen eski topluluklar, yazın göçen bu kuşu bir mevsim simgesi olarak görmüşler ve özellikle tarımla ilişkilendirmiştir. Halaf ve Samara kültürlerine ait boyalı seramiklerde ve Bougras yerleşmesindeki duvar resimlerinde de turna kuşu tasvirleri bulunmuştur. Mısır'da yapılan çalışmalarda da mezar resimlerinde turna kuşu tasvirleri ele geçmiştir (Schmidt, 2007, s. 218). Antik dönem toplumlarına turnaların tohum atma dönemini haber vermesi, bereket ve bolluk tanrıçası Demeter kültünde kabul gören kutsal hayvanlardan birisi olmasını sağlamıştır (Grimal, 1997, s. 147).

III. tabaka C yapısındaki paye 12, D yapısındaki paye 33 ve paye 38 ördek tasvirleri görülmektedir. Sistemik karşılaştırmanın gösterdiği gibi, Şamanizm'de su kuşları hem üst dünyada hem de yeraltı dünyasında yaşayabildikleri için çoğu zaman canlıları taşıyan olarak kabul edilirler. Bu, su kuşlarının neden Göbekli Tepe'de bu kadar sık temsil edildiğini açıklayabilir (Benz&Bauer, 2015, s. 10).

III. tabaka D yapısı Paye 21'de Ceylan tasviri yer alır. Ceylan tasviri pek çok Neolitik yerleşmesinde görülmektedir. Erken Neolitik zamanlarda diğer yerleşmelerden de bilinen ceylan tasvirlerinden dolayı bu sahneler çok eskilere uzanmaktadır. Örneğin, Ürdün-Dhuweila'daki yapıların duvarlarında bu tasvirler görülmektedir (Schmidt, 2007, s. 153). Ceylanlar, Göbekli Tepe'de görülen diğer hayvanlara göre en önemli av hayvanı betimlemesidir. MÖ. 10 ve 9. binyılda et tedariki sağlanan Fauna topluluğu içinde ceylan kalıntılarının baskınlığı ile karakterize edilen Göbekli Tepe, Fırat Nehri havzasında yer alan geniş çaplı çağdaş alanlardan önemli ölçüde farklıdır (Lang vd., 2013, s. 410).

Göbekli Tepe'de bazı hayvanlar tasvir edilirken bir kompozisyon içerisinde verilmiş olmalıdır. Örneğin III. tabakada C Yapısında, Paye 12'de beş tane ördek benzeri kuş, ağ benzeri çizgi deseninin içinde hareket eder şekilde oluşturulduğu bir kompozisyonda yer alır. Kabartmalar 'T' başlığının tümünü kaplamakta ve sadece kuşlara yer bırakmaktadır. Burada, ağ ile kuş avlama söz konusu olmalıdır. Kuşların ortak bakış yönü ve bunların soldan sağa bir sırayışın birbirini izleyen anlarının kayıtlarını yansıtan farklı bacak şekilleri, ağ deseninin bir başka yorumudur. Burada taş ve kayalar, peyzajın bir temsili de olabilir. Bu peyzajda, taşlar üzerinden atlayan ördeklerin olduğu düşünülen kuşların temsili söz konusudur (Schmidt, 2000a, s. 25).

Bazı hayvan tasvirleri işlenirken 3 boyutlu olarak verilmeye çalışılmıştır. Paye 27’de, payenin dar yan yüzeyinde vahşi bir hayvan yontusu yer alır. Kabartma ya da yüksek kabartma kavramlarını içermeyen bir üç boyutluluk ve derinliği yansıtan, ustaca bir teknikle yapılmış olan bu hayvanda detaylar gerçekçi bir şekilde verilmiştir. Buna göre, yırtıcı olduğu düşünülen bu hayvanın güçlü çenesi, keskin dişleri ve pençeleri belirgin şekilde görülmektedir. Paye üzerinde hayvan tasviri başı aşağıya doğru çevrilmiş şekilde yapılmıştır (Schmidt, 2007, s. 422). Yine **III. tabaka C yapısı** içerisinde bulunan bir domuz heykeli Göbekli Tepe üç boyutlu eserleri arasında bir ustalık örneği olarak dikkat çekicidir. Yaklaşık 1 m yüksekliğindeki eser çok etkileyici mimiklerle, eşsiz bir ustalıkla tasvir edilmiştir. Ayrıca heykelden çok bir “protome” (süsleme elemanı olarak yapılan insan büstü ya da hayvan bedeninin ön tarafı) şeklinde yapılmıştır. Yaban domuzunun vücut hatları gösterişli detaylarla vurgulanmıştır (Schmidt, 2009, s. 250).

III. tabaka A yapısında yılan tasviri, B yapısında tilki tasviri, C yapısında yaban domuzu tasviri, D yapısında ise kuş ve yılan tasvirlerinin ağırlıkta olduğu izlenebilmektedir. Tasvirlerdeki bu çeşitliliğin, Göbekli Tepe’nin inşasında çalışan çeşitli klanlara ait, belirgin semboller olduğu düşünülmektedir (Notroff vd., 2015, s. 64). Göbekli Tepe tasvirlerinde yer alan tilki, yılan, yaban domuzu, kuş ve boğa gibi hayvanların daha çok tercih edilmesi, bu hayvanların o dönemin inanç ve düşünce sisteminde özel bir anlam taşıdığını göstermektedir. Özellikle besin ve evcilleştirme amaçlı kullanılamayacak tilki, yılan, akrep ve örümcek gibi hayvanların tercih edilmesi ve en çok avlanan ceylan, koyun ve keçi gibi hayvanların tercih edilmemesi de önemlidir (Özdoğan, 2015, s. 50).

Göbekli Tepe tapınaklarındaki ‘T’ payeler üzerinde görülen hayvan tasvirlerine göre bu hayvanların, bu topraklarda yaşam süren uygarlıkların düşünce dünyalarında çok zengin anlamlar ifade ettiğini göstermektedir. ‘T’ payelerin üzerlerindeki hayvan tasvirleri, avcı-toplayıcı olarak yaşayan toplulukların tapınımda buldukları tanrıları ya da sahip oldukları mitolojik dünya ile bağlantılı olduğu düşünülmektedir (Göler, 2016, s. 58). Göbekli Tepe tapınaklarında yer alan ‘T’ şekilli payelerin üzerlerindeki çeşitli hayvan tasvirlerinin, tehlikeleri kovmak amacıyla yapılmış bir çeşit koruma şekli olduğu tahmin edilmektedir. Bunun yanında, bu hayvan tasvirlerinin bir totem sembolü ya da avlarının verimli geçmesi için tanrılara adanmış oldukları hayvanların tasvirleri olabileceği de diğer tahminler arasındadır. Yapılan bu tahminler gerçeği yansıtıyorsa İlk Çağ’da Göbekli Tepe topluluklarının verimli ve başarılı bir av yapabilmeleri için Göbekli Tepe’de gerçekleştirdikleri bir tür büyü ya da tılsım olduğu sonucuna da varılabilir. ‘T’ payelerin Şamanizm ile de bağlantılı olduğu tahmin edilmektedir. Şamanizm, bilim adamları tarafından tüm dinlerin çıkış noktası olarak kabul edilmektedir (Karakaş, 2009, s. 33).

### Kaynakça

- Aktan, G. (2018). “Çatalhöyük'te Çıkarılan Boğa Boynuzlarını Anlamlandırmada, Antik Dönem Mitolojilerindeki Boğa Figürü”, *İdil*, Vol.7, Sayı 50: 1221-1228.
- Alp, S. (2002). *Hitit Güneşi*, Tübitak Yayınları, Ankara.
- Armutak, A. (2002). “Doğu ve Batı Mitolojilerinde Hayvan Motifi”. *İstanbul Üniversitesi Veteriner Fak. Dergisi* 28, 2002, 411-427
- Benz, M. & Bauer, J. (2015). “On Scorpions, Birds and Snakes—Evidence for Shamanism in Northern Mesopotamia during the Early Holocene”, *Journal of Ritual Studies*, Vol. 29, No. 2: 1-23.
- Black, J. & Green, A. (1992), *Gods, Demons and Symbols of Ancient Mesopotamia*, The British Museum Press, London.
- Black, J. & Green, A. (2003). *Mezopotamya Mitolojisi Sözlüğü Tanrılar, İfridler, Semboller*, Aram Yayıncılık, İstanbul.
- Braidwood, R. J. (2008) *Tarihöncesi İnsanları*, (Çev. B. Altınok), Arkeoloji ve Sanat Yayınları, İstanbul.
- Campbell, S. (1995). *İlkel Mitolojisi, Tanrı'nın Maskeleri*, Çev. Kudret Emiroğlu, İmge Kitapevi, İstanbul.
- Cirlot, J. E. (1971). *A Dictionary of Symbols*, (Çev. Jack Sage), Routledge & Kegan Paul Publisher, London.
- Cline, E. H. (2015). “Göbekli Tepe: Genesis of the Gods”, The Temple of the Watchers and the Discovery of Eden by ANDREW COLLINS, *American Antiquity*, Vol. 80, No. 3, 2015, 620-621.
- Collins, A. (2017). *Göbekli Tepe ve Tanrılarının Doğuşu*, Çev. Leyla Tonguç Basmacı, Alfa Yayınları, İstanbul.
- Curry, A. (2008). “Seeking the roots of ritual”, *Science*, 319: 278-280
- Çambel, H. & Braidwood, J. R. (1980). “İstanbul ve Chicago Üniversiteleri Güneydoğu Anadolu Tarihöncesi Araştırmaları Karma Projesi: 1963-1972 Çalışmalarına Toplu Bakış”, *Prehistoric Research in Southeastern Anatolia*, İstanbul Üniversitesi Yayınları, 1-64.
- Çelik, B. (2000). “A New Early Neolithic Settlement: Karahan Tepe”, *Neolithics* 2-3/00: 6-8.
- Çelik, B. (2011). “Karahan Tepe: A New Cultural Centre In The Urfa Area In Turkey”, *Documenta Praehistorica* (38), 2011, 241-253
- Çelik, B. (2016). “Yeni Buluntular Işığında Seramiksiz Neolitik Dönem Erkek Figürleri”, *Kafkas Üniversitesi Sosyal Bilimler Dergisi*, Sayı 17: 3-16.
- Çoruhlu, Y. (2002). *Türk Mitolojisinin Anahatları*, Kabalcı Yayınevi, İstanbul.
- Demirci, K. (2013). *Eski Mezopotamya Dinlerine Giriş*, Ayışığı Kitapları, İstanbul.

Dietrich, O. & Notroff, J. (2016). “A Decorated Bone ‘Spatula’ from Göbekli Tepe. On the Pitfalls of Iconographic Interpretations of Early Neolithic Art”, *Neolithics* 2: 22-31.

Doğan, İ. B. (2008). *Tarih Öncesinde Ticaret ve Değiş Tokuş*, Arkeoloji ve Sanat Yayınları, İstanbul.

Drury, N. (1996). *Şamanizm* (çev. Erkan Şimşek), Okyanus Yayıncılık, İstanbul.

Eğinli, A. T. & Nazlı, A. K. (2018). “Kültürün Koruyucu Gücü: Kültürel Semboller”, *Egemia* 2: 56-74

El-Hannawy, H. K. (2011). “Scorpions in Ancient Egypt”, *Euscorpius, Occasional Publications in Scorpology*, No.119, (Ed.) V. Fet, Marshall University, Huntington, 1-12

Eliade, M. (2003). *Dinsel İnançlar ve Düşünceler Tarihi: Taş Devrinden Eleusis Mysteria'larına*, (Çev. A. Berkay), Kabalcı Yayınevi, İstanbul.

Eliade, M. (2005), *Dinler Tarihi*, (Çev. Mustafa Ünal), Serhat Kitabevi, Konya.

Eliade, M. (2009), *Dinler Tarihine Giriş*, (Çev. Lale Arslan), Kabalcı Yayınevi, İstanbul.

Erhat, A. (1993). *Mitoloji Sözlüğü*, Remzi Kitabevi, İstanbul,

Ertem, H. (1965). *Boğazköy Metinlerine Göre Hititler Devri Anadolu'sunun Faunası*, Ankara Üniversitesi Basımevi, Ankara.

Eyuboğlu, İ. Z. (1981). *Anadolu Uygarlığı*, Der Yayınları. İstanbul

Florioti, H. H. D. (2013). “Eski Mezopotamya’da Kehanet Olgusuna Genel Bir Bakış”, *Tarih Okulu Dergisi*, Yıl 6, S. XV: 23-42.

Foster, B. R. (2007), *Mesopotamia*, *A Handbook of Ancient Religions*, (Ed. John R. Hinnells ), Cambridge University Press, Cambridge.

Gabriel, R. A. (2012). *Man and Wound in the Ancient World, A History of Military Medicine from Sumer to the Fall of Constantinople*, Potomac Books, Wahington, D. C.

Gabriel, R. A. & Metz, K. S. (1992). *A Short History The Evolution of Warfare and Weapons*, Strategic Studies institute U.S. Army War College Carlisle Barracks, Pennsylvania.

Göler, M. E. (2016). *Anadolu'nun ilk tapınağı: Göbekli Tepe*, Yıldırım Beyazıt Üniversitesi, Sosyal Bilimler Enstitüsü, Yayınlanmamış Yüksek Lisans Tezi, Ankara.

Grimal, P. (1997). *Mitoloji Sözlüğü*, (Çev. S. Tamgüç), Sosyal Yayınlar, İstanbul.

Hançerlioğlu, O. (1975). *Dünya İnançları Sözlüğü*, Remzi Kitabevi, İstanbul.

Hauptmann, H. (1999). “Urfu Bölgesi”, M. Ozdoğan (ed. ) Türkiye’de Neolitik Dönem, *Arkeoloji ve Sanat*, 65–86.

Hauptmann, H. (1999a). "The Urfa region. In The Neolithic in Turkey: the cradle of civilization, new discoveries", M. Özdoğan and N. Başgelen, eds. *Arkeoloji ve Sanat Yayınları*, İstanbul, 65-86.

Himmetoğlu, M. F. (2018). "Neolitik Dönem ve Eski Çağ Anadolu'sunda Kutsal Boğa ve Fırtına Tanrısı İlişkisinin Kökeni Hakkında Yeni Değerlendirmeler", *Tarih Okulu Dergisi*, Sayı XXXIII: 1-21.

Karakaş, M. (2009). *Urfa'nın Kültür ve İnançlar Serüveni*, Şanlıurfa Valiliği İl Kültür ve Turizm Müdürlüğü Yayınları, Ankara.

Karul, N. (2021). "Buried Buildings at Pre-Pottery Neolithic Karahantepe", *Türk Arkeoloji ve Etnografya Dergisi*, Yıl: 2021, Sayı 82: 21-31.

Karul, N. (2022). "Karahantepe Çalışmalarına Genel Bir Bakış", *Arkeoloji ve Sanat Dergisi*, 169: 1-8.

Kılıç, Y. & Turgut, M. (2016). "Eski Anadolu'da Bucrania Kültü ve Bu Kültürün Günümüz Bozkırına Yansımaları", *Selçuk Üniversitesi, Türkiyat Araştırmaları Enstitüsü, Uluslararası Sempozyum Geçmişten Günümüze Bozkır Bildiri Kitabı*, Selçuk Üniversitesi, Konya, 773-790.

Kinal, F. (1987). *Eski Mezopotamya Tarihi*, Kılbalcı Yayınevi, İstanbul.

Kinal, F. (1998). *Eski Anadolu Tarihi*, Türk Tarih Kurumu Basımevi, Ankara.

Köksal Schmidt, Ç. & Schmidt, K. (2010). "The Göbekli Tepe: Totem Pole", A First Discussion of an Autumn 2010 Discovery (PPN, Southeastern Turkey)", *NEO-LITHICS 1/10 The Newsletter of Southwest Asian Neolithic Research Special Topic on Conflict and Warfare in the Near Eastern Neolithic*, 74-76.

Kramer, S. N. (1990). *Tarih Sümer'de Başlar* (Çev. Muazzez İlmiye Çığ). Türk Tarih Kurumu Yayınları. Türk Tarih Kurumu Basımevi, Ankara.

Kromer, B. & Schmidt, K. (1998). "Two Radiocarbon Dates from Göbekli Tepe, South Eastern Turkey." *Neo-Lithics: A News Letter of Southwestern Asian Lithics Research*, 3/98: 8-9.

Kuzuoğlu, R. (2016). "Eski Asur Kaynaklarında Tanrıça İshara ve Akrep Sembölü", *Archivum Anatolicum*, 10/1: 29-5.

Lang, C. & Peters, J.- Pöllath, N.- Schmidt, K. and Grupe, G. (2013). "Gazelle behaviour and human presence at early Neolithic Göbekli Tepe, south-east Anatolia", *World Archaeology*, Vol. 45, No. 3: 410-429.

Lichter, C. (2007). "Vor 12000 Jahren in Anatolien", *Archäologie in Deutschland*, No. 1: 60-61.

Mann, C. C. (2019). "The Birth of Religion", *National Geographic* 219. 6: 34-59.

Menez, A. (2003). *The Subtle Beats, Snakes from Myth to Medicine*, V 4, Taylor-Francis, New York.

Nemet, N. & Rhea, K. (1998). *Daily Life in Ancient Mesopotamia*, Greenwood Press, London.

Notroff, J. (2017). "Introducing: Enclosure H – Welcoming a new member to the Göbekli Tepe-family", *TAG: Report*.

Notroff, J. & Dietrich, O. (2019). “But what is it good for? –Experiences in Public Outreach of the Göbekli Tepe Project (DAI)”, *Projects: Göbekli Tepe, Hashtag Scicomm: Communicating Archaeology and Cultural Heritage in a post-factual Age*, 1-14.

Notroff, J. & Dietrich, O.- Peters, J.- Pöllath, N.- Köksal-Schmidt, Ç. (2015). “Göbekli Tepe Uygarlığın Doğusunda Neolitik Şölenlerin İzleri”, *Aktüel Arkeoloji Dergisi*, Sayı 46: 52-69.

Örnek, S. V. (1988). *100 Soruda İlkelerde Din, Büyü, Sanat, Efsane*, Gerçek Yayınları, İstanbul.

Özcan, E. S. (2014). “Göbekli Tepe”, *Bilim Teknik Dergisi* 560: 30-39.

Özdoğan, M. (2015). “Göbekli Tepe’yi Anlamak”, *Aktüel Arkeoloji Dergisi* 46: 38-51

Piotrovskiy, B. B. (1965). “Urartu Dini,” *Ankara Üniversitesi Dil Tarih Coğrafya Fakültesi Dergisi*, Cilt. 23, S. 1-2: 37-48

Sarıçoğlu, E. (2011). *Din Fenomenolojisi (Dinlerin Mahiyeti ve Tezahür Şekilleri)*, Gözden Geçirilmiş ve Genişletilmiş 2. Baskı, Fakülte Kitabevi, Isparta.

Schmidt, K. (1995). “Investigations in the Upper Mesopotamian early Neolithic Göbekli Tepe and Gürcütepe.” *Neo-Lithics*, 2/95: 9-10.

Schmidt, K. (1999). K. Schmidt, “Frühe Tier-und Menschenbilder vom Göbekli Tepe-Kampagnen 1995-1998. Ein kommentierter Katalog der Grossplastik und der Reliefs”, *İstanbul Mitteilungen* 49: 5-25.

Schmidt, K. (2000). “Göbekli Tepe, Southeastern Turkey: A Preliminary Report on the 1995-1999 Excavations.” *Poleorient*, Vol. 26, No.1: 45-54.

Schmidt, K. (2000a). “Zuerst kam der Tempel, dann die Stad. Vorläufiger Bericht zu den Grabungen am Göbekli Tepe und am Gürcütepe 1995-1999.” *İstanbul Mitteilungen*, 50: 7-41.

Schmidt, K. (2002b). “Göbekli Tepe.” *ArkeoAtlas 1*, Yazısız Zamanlar, 24-34.

Schmidt, K. (2004). “FrühNeolitische Zeichen Von Göbekli Tepe.” *TÜBAAR*, VII: 93-119.

Schmidt, K. (2007). *Taş Çağı Avcılarının Gizemli Kutsal Alanı Göbekli Tepe, En Eski Tapınağı Yapanlar*, Arkeoloji ve Sanat Yayınları, İstanbul.

Schmidt, K. (2007a). “Göbekli Tepe”, (Eds: M. Özdoğan-N. Başgelen). *Anadolu’da Uygarlığın Doğuşu ve Avrupa’ya Yayılımı-Türkiye’de Neolitik Dönem-Yeni Kazılar, Yeni Bulgular*, *Arkeoloji ve Sanat Yayınları*, İstanbul, 115-129.

Schmidt, K. (2007b). “Göbekli Tepe Kazısı 2006 Yılı Raporu”, *29. Kazı Sonuçları Toplantısı*, Kocaeli, 417-428.

Schmidt, k. (2007c). *Göbekli Tepe, 12.000 Yıl Önce Uygarlığın Anadolu’dan Avrupa’ya Yolculuğunun Başlangıcı*, Neolitik Dönem, YKY, İstanbul.

Schmidt, K. (2009). “Göbekli Tepe Kazısı 2008 Yılı Raporu”, *31. Kazı Sonuçları Toplantısı*, Denizli, 241-264.

Schmidt, K. (2010). "Göbekli Tepe-the Stone Age Sanctuaries. New results of ongoing excavations with a special focus on sculptures and high reliefs". *Documenta Praehistorica XXXVII*: 239-256.

Schmidt, K. (2011). "Göbekli Tepe Kazısı 2010 Yılı Raporu", 32. *Kazı Sonuçları Toplantısı*, Malatya, 319-340.

Schmidt, K. (2012a). "Göbekli Tepe Kazısı 2011 Yılı Raporu", 34. *Kazı Sonuçları Toplantısı* 1. Cilt, 79-90.

Sepici, L. (2013). *Anadolu'da Keşfedilen Dünya'nın İlk Mabedi Göbekli Tepe*, Sınır Ötesi Yayınları.

Solecki, R. L. (1977). "Predatory Bird Rituals at Zawi Chemi Shanidar", *Sumer* 33 (1-2): 42-47.

Strbon, Antik Anadolu Coğrafyası, (Geographia: XIIIXIII-XIV) Çev. Adnan Pekman, İstanbul, 1993

Wilkinson, K. (2011). *Kökenleri ve Anlamlarıyla Semboller ve İşaretler Binlerce Yıllık Görsel bir Yolculuk*, Alfa Yayınları, İstanbul.

Werness, H. B. (2006). *The Continuum Encyclopedia of Animal Symbolism in Art*, The Continuum International Publishing Group, New York.

Wossink, A. (2009). *Challenging climate change, Competition and cooperation among pastoralists and agriculturalists in northern Mesopotamia (c. 3000-1600 bc)*, Leiden University, the Netherlands.

van Buren, E. D. (1939). *The Fauna of Ancient Mesopotamia as Represented in Art*, *Analecta Orientalia, Commentationes Scientificalae De Rebus Orientis Antiqui*-18, Roma.

Yalçın, T. (2011). *Çanak Çömleksiz Neolitik Dönem'de Yukarı Mezopotamya'da Küçük Taş Eserler*, Selçuk Üniversitesi, Sosyal Bilimler Enstitüsü, Yayınlanmamış Yüksek Lisan Tezi, Konya.

Yılmaz, O. & Ertuğrul, E. (2011). "Eşeğin (Equus asinus) Evcilleştirilmesi", *Iğdır Üniversitesi Fen Bilimleri Enstitüsü. Dergisi*, 1 (3): 111-115.

**Çatışma beyanı:** Makalenin yazarı, bu çalışma ile ilgili taraf olabilecek herhangi bir kişi ya da finansal ilişkileri bulunmadığını dolayısıyla herhangi bir çıkar çatışmasının olmadığını beyan ederler.