



Attitudes and Behaviours of University Students towards Nature Excursions¹

Sabri Karadoğan² Esen Durmuş³

To cite this article:

Karadoğan, S., Durmuş, E. (2023). Attitudes and Behaviours of University Students towards Nature Excursions: Trip Observation Method [Üniversite öğrencilerinin doğa gezilerine yönelik tutum ve davranışları: Gezi gözlem yöntemi] *Electronic Journal of Education Sciences*, [Elektronik Eğitim Bilimleri Dergisi], 12(24), 213-230. DOI: 10.55605/ejedus.1267594

Research article

Received: 2023-03-19

Accepted: 2023-06-25

Abstract


The theoretical natural concepts and events taught in the classes should be reinforced through field trip observation. Travelling-observation method is effective in establishing connections and relationships between events by making observations by going to the places where events occur, making on-site evaluations. For this reason, field trips to the natural environment are of great importance in the teaching of geographical concepts and their permanence in the minds of students.

In order to determine the attitudes and behaviours of university students towards cultural and natural areas with the travel observation method, a day trip was carried out with participants from various branches and levels of the university around Eğin and Ergani. After the trip, a data collection questionnaire consisting of three parts was applied with a cross-sectional survey.

As a result of the analysis and evaluation of the data obtained from the questionnaire, it was concluded that students' attitudes and behaviours towards nature trips did not differ according to the grade level variable and that students' attitudes and behaviours towards nature were high. It can be said that the participants are eager to learn about the old settlements and their history, and that the participants are interested in the elements of physical geography, and that the lessons they learnt in theory arouse their interest in practice. Among the most memorable concepts in the field trip, the elements of historical and cultural heritage are quite high. This reveals that the importance of the field is understood by the students and the importance of the field trip observation method in terms of ensuring the permanence of learning. The fact that the participants from different departments and classes acted together along the trip route and carried out the activities together shows the social gains of the trip.

Keywords: Education, Learning, Education in Nature, Travel Observationmethod, Out of Class Learning

¹This study was supported by the Dicle University Scientific Research Projects Coordinatorship (DUBAP) with the Project numbered ZGEF.22.007.

² Corresponding Prof.Dr., skaradogan@dicle.edu.tr, Dicle University, Ziya Gökalp Education Faculty, Department of Geography Education, Diyarbakır. ORCID NO: 0000-0002-0680-5745

³ Author, Doç.Dr. edurmus@firat.edu.tr, Firat University, Faculty of Education, Department of Social Studies Education, Elazığ. ORCID NO: 0000-0003-1011-8785



Üniversite Öğrencilerinin Doğa Gezilerine Yönelik Tutum ve Davranışları⁴

Sabri Karadoğan⁵ Esen Durmuş⁶

Atf:

Karadoğan, S., Durmuş, E. (2023). Attitudes and Behaviours of University Students towards Nature Excursions: Trip Observation Method [Üniversite öğrencilerinin doğa gezilerine yönelik tutum ve davranışları: Gezi gözlem yöntemi] *Electronic Journal of Education Sciences*, [Elektronik Eğitim Bilimleri Dergisi], 12(24), 213-230. DOI: 10.55605/ejedus.1267594

Araştırma Makalesi

Geliş Tarihi: 2023-03-19

Kabul Tarihi: 2023-06-25

Öz

Sınıflarda anlatılan teorik doğal kavram ve olayların arazide gezi gözlem yoluyla pekiştirilmesi gerekir. Gezi- gözlem metodu, olayların meydana geldiği sahaya giderek gözlem yapmak, yerinde görmek yoluyla olaylar arası bağlantıların ve ilişkilerin kurulmasında etkilidir. Bu nedenle coğrafi kavramların öğretilmesi ve öğrencinin zihninde kalıcılığı olmasında doğal çevreye yapılan arazi gezilerinin önemi büyüktür.

Üniversite öğrencilerinin gezi gözlem yöntemiyle kültürel ve doğal alanlar yönelik tutum ve davranışlarını belirlemek amacıyla, Eğil ve Ergani çevresine üniversitenin çeşitli branş ve kademelerinden oluşan katılımcılarla gününbirlik bir gezi gerçekleştirildi. Gezi sonrasında kesitsel tarama ile uygulanan, üç bölümden oluşan bir veri toplama anketi uygulandı.

Anketten elde edilen verilerin analiz ve değerlendirilmesi sonucunda öğrencilerin doğa gezilerine yönelik tutum ve davranışlarının sınıf düzeyi değişkenine göre farklılık göstermediği ve öğrencilerin doğaya yönelik tutum ve davranışlarının yüksek olduğu sonucuna ulaşılmıştır. Katılımcıların eski yerleşim yerleri ve tarihleri hakkında bilgi edinmeye istekli oldukları, ayrıca katılımcıların fiziki coğrafyaya ait unsurlara ilgi duydukları, teoride gördükleri derslerin pratikte karşılıklarına çıkmasının ilgi uyandırdığı söylenebilir. Gezi sahasında en fazla akılda kalan kavramlar içinde tarihi ve kültürel mirasa ait unsurların oldukça fazla olması, sahanın öneminin öğrenciler tarafından anlaşıldığını ve gezi gözlem metodunun öğrenmenin kalıcılığını sağlaması bakımından önemini ortaya koymaktadır. Farklı bölümlerden ve sınıflardan oluşan katılımcıların gezi güzergâhı boyunca birlikte hareket etmesi ve aktiviteleri beraber yapmaları, gezinin sosyal yönden de kazanımlarını göstermektedir.

Anahtar Sözcükler: Eğitim, Öğrenme, Doğada Eğitim, Gezi Gözlem metodu, Sınıf Dışı Öğrenme Ortamları

⁴Bu çalışma, Dicle Üniversitesi Bilimsel Araştırma Projeleri Koordinatörlüğü (DÜBAP) tarafından ZGEF.22.007 nolu proje ile desteklenmiştir.

⁵ Sorumlu Yazar, Prof.Dr., skaradogan@dicle.edu.tr, Dicle Üniversitesi, Ziya Gökalp Eğitim Fak. Coğrafya Eğitimi Anabilim Dalı, Diyarbakır ORCID NO: 0000-0002-0680-5745

⁶ Yazar, Doç.Dr. edurmus@firat.edu.tr, Fırat Üniversitesi, Eğitim Fakültesi, Sosyal Bilimler Eğitimi Anabilim Dalı, Elazığ. ORCID NO: 0000-0003-1011-8785

Giriş

Doğa gezileri sınıf dışı öğrenme etkinlikleri içerisinde yer alıp sınıf ortamında öğrencilere verilen teorik bilgi ile gerçek bilgiler arasında uyumdan hareketle bilginin somutlaştırılması sağlanmaktadır. Bu anlamda coğrafi kavramların öğretilmesi ve öğrencinin zihninde kalıcılığı sağlanmasında doğal çevreye yapılan arazi gezilerinin önemi büyüktür. Coğrafya konularının öğretiminde arazi gezileri yapılırken en fazla başvurulan yöntemlerden biri de gezi-gözlem yöntemidir. Arazi gezileri ile “öğrenciler yaşadığı çevreyi tanıyarak mekânı algılama, analiz etme ve gözlem yapabilme becerileri gelişmektedir. (Meydan, 2009, s. 248-58). İnsan mekân etkileşimini temel alan coğrafya bilimi, coğrafi olayların oluşumunu nedensellik ilkesi doğrultusunda açıklayarak yerinde gözlem yapabilme becerisini kazandırır. Bu becerinin kazanılmasında gezi-gözlem yöntemi sıklıkla kullanılmaktadır. Doğanay’ın da belirttiği gibi coğrafya biliminin laboratuvarı arazi/mekândır (Doğanay, 2002, s. 18). Arazi çalışmaları sayesinde öğrenciler sınıf dışı etkinliklerle coğrafi olay ve süreçleri yerinde öğrenerek deneyim kazanır (Şahin ve Özey, 2012, s. 1).

Hangi düzeyde olursa olsun sınıf ortamında teorik anlatılan coğrafi kavram ve olaylar çok farklı yöntem ve teknikler kullanılmasına rağmen soyut kalarak arazide gözlem yoluyla elde edilen bilgilerden daha kalıcı olmayacaktır (Çalışkan, 2008, s.12-13). Geniş anlamıyla gezi- gözlem metodu, olayların meydana gelmiş olduğu ve bizzat devam ettiği mekânlara giderek gözlem yapmak, yerinde değerlendirmelerde bulunarak, olaylar arası korelasyonları saptamaktır (Garipağaoğlu, 2001, s. 14).

Coğrafya eğitimi öğretim ilkelerinden yakından uzağa ilkesi doğrultusunda insana yaşadığı çevreden dünyaya uzanan geniş bir yelpazeyi öğretir. Coğrafya inceleme alanı olarak fiziki, beşerî ve ekonomik olay ve olgularıyla birlikte hayatın içerisinde yer almakta ve bu olay ve olguları kendi yaklaşım tarzıyla analiz etmektedir (Akınoğlu, 2005, s.80).

Bilimsel araştırma ve geziler, coğrafya öğretiminin ve bilimsel çalışmaların temelini oluşturur. Coğrafya bilimini meslek edinmiş her kademedeki öğretim elemanları ve gelecekte bu mesleğin talip ve temsilcileri durumunda olan öğrenciler için saha gezileri adeta mesleki bir zorunluluktur. Öğretici olduğu kadar eğitici de olan bu tür bilimsel gezi ve gözlemler, yükseköğretimde hem kısa süreli, yakın çevre gezileri, hem de uzun süreli uzak mesafe gezileri olarak düzenlenmelidir. Coğrafya bilimine mensup akademisyen ve öğrencilerin ihtiyaç duydukları araştırma ve gözlemlerini yapabilmeleri; üniversite ve fakülte yönetimlerinin bu gerçeğe sıcak bakmaları ve desteklemeleri ile mümkündür (Garipağaoğlu, 2001, s. 13). Bu araştırmada ise doğa gezilerinin üniversite öğrencilerinin akademik başarı, tutum ve davranışları üzerinde etkisi belirlenmesi hedeflenmiştir.

Bilimsel, teknik ve kültürel arazi çalışmaları kapsamında doğa gezilerinin ve gezi gözlem yönteminin öğrencinin akademik başarı, tutum ve davranışlarına yönelik kazanımlarını ölçmek amacıyla Diyarbakır ilinin kuzey kesimlerine, Ergani ve Eğil ilçeleri çevresine bir gezi programlanmıştır. Araştırmanın alt amaçları şu şekildedir:

- Üniversite öğrencilerinin doğa gezilerine yönelik tutum ve davranışları arasında cinsiyetlerine göre anlamlı bir fark var mıdır?
- Üniversite öğrencilerinin gezi rotasına göre doğa gezilerine yönelik tutum ve davranışlarında anlamlı bir fark var mıdır?

- Üniversite öğrencilerinin doğa gezilerine yönelik tutum ve davranışları arasında çevre gezilerine katılma durumuna göre anlamlı bir fark var mıdır?
- Üniversite öğrencilerinin doğa gezilerine yönelik tutum ve davranışları arasında gidilecek yerle ilgili ön araştırma yapma durumuna göre anlamlı bir fark var mıdır?
- Üniversite öğrencilerinin buldukları üniversite düzey derecelerine göre doğa gezilerine yönelik tutum ve davranışlarında anlamlı bir fark var mıdır?
- Gezi, öğrencileri hangi yönden geliştirmiş ve heyecanlandırmıştır?
- Üniversite öğrencilerinin gezi sahası ile ilgili hafızalarında kalan anahtar sözcükler nelerdir?

Yöntem

Araştırmanın Deseni

Araştırma tarama araştırma türlerinden kesitsel tarama ile yürütülmüştür. Tarama araştırması, belli bir zamanda, bireylerin belli bir konudaki bilgilerini, görüşlerini, kanılarını almak için onlara sorular sorulması ve onların sorulara cevap vermesi şeklinde yürütülen bir araştırma türüdür (Tekindal, 2021, s. 178). Kesitsel tarama araştırmaları ise araştırma değişkenlerinin zaman içerisinde sadece bir noktada yapılan ölçüm ile incelenmesidir (Cemaloğlu, 2020, s. 69).

Çalışma Grubu

Çalışma grubu, amaçsal örnekleme yöntemlerinden biri olan ölçüt örnekleme ile belirlenmiştir. Amaçsal örnekleme araştırma için araştırma problemine cevap bulunabilecek en zengin ve en iyi bilgilerin nereden, kimden, kimlerden edinilebileceğine karar verilmesini sağlayan örnekleme türüdür (Tekindal, 2021, s. 170). Ölçüt örnekleme, örneklemin problemle ilgili olarak belirlenen niteliklere sahip kişiler, olaylar, nesnelere ya da durumlardan oluşturulmasıdır (Büyüköztürk vd., 2019). Bu amaçla gezi, arazi deneyimini ilk kez yaşayacak olan coğrafya öğretmenliği programı 1. sınıf ve yüksek lisans öğrencilerinin yanı sıra üniversitenin diğer çeşitli fakülte ve bölümlerinin öğrencilerine de açık tutulmuştur.

Katılımcılar üniversitenin çok farklı fakülte ve bölümlerinden gelmiştir (Eğitim Fakültesi Coğrafya Öğretmenliği Programı / Sosyal Bilimler Öğretmenliği Programı / Coğrafya-Formasyon Sertifika Eğitimi programı, Edebiyat Fakültesi Çağdaş Türk Lehçeleri ve Edebiyatları Bölümü / İngiliz Dili Ve Edebiyatı Bölümü/ Arap Dili ve Edebiyatı Bölümü/ Tarih Bölümü, Eğitim Bilimleri Enstitüsü-Coğrafya Eğitimi Yüksek Lisans Programı, Sosyal Bilimler Meslek Yüksekokulu Çocuk Gelişimi Bölümü / Muhasebe ve Vergi Uygulamaları Bölümü, İktisadi ve İdari Bilimler Fakültesi Siyaset Bilimi ve Kamu Yönetimi Bölümü / Sağlık Yönetimi Bölümü, Teknik Bilimler MYO Elektrik Bölümü / Elektronik Teknolojisi Bölümü, Sağlık Hizmetleri Meslek Yüksekokulu, Adalet Meslek Yüksekokulu, Sivil Havacılık Yüksekokulu, Diş Hekimliği Fakültesi, Hukuk Fakültesi, Eczacılık Fakültesi, Tıp Fakültesi, İktisat Fakültesi, Veteriner Fakültesi, İlahiyat Fakültesi).

Araştırmaya 13 ön lisans, 56 lisans, 5 yüksek lisans öğrencisi toplam 74 öğrenci katılmıştır. Ancak 68 öğrenci anketi cevapladı. Anketi cevaplayanların 40'ı kız, 28'i erkek öğrencidir. Yine anketi cevaplayanların 38'i lisans, 16'sı coğrafya öğretmenliği lisans, 1'i coğrafya yüksek lisans, 11 ön lisans, 2 pedagojik formasyon coğrafya öğrencisidir.

Tablo 1. Katılımcıların Eğitim gördükleri programa göre dağılımları

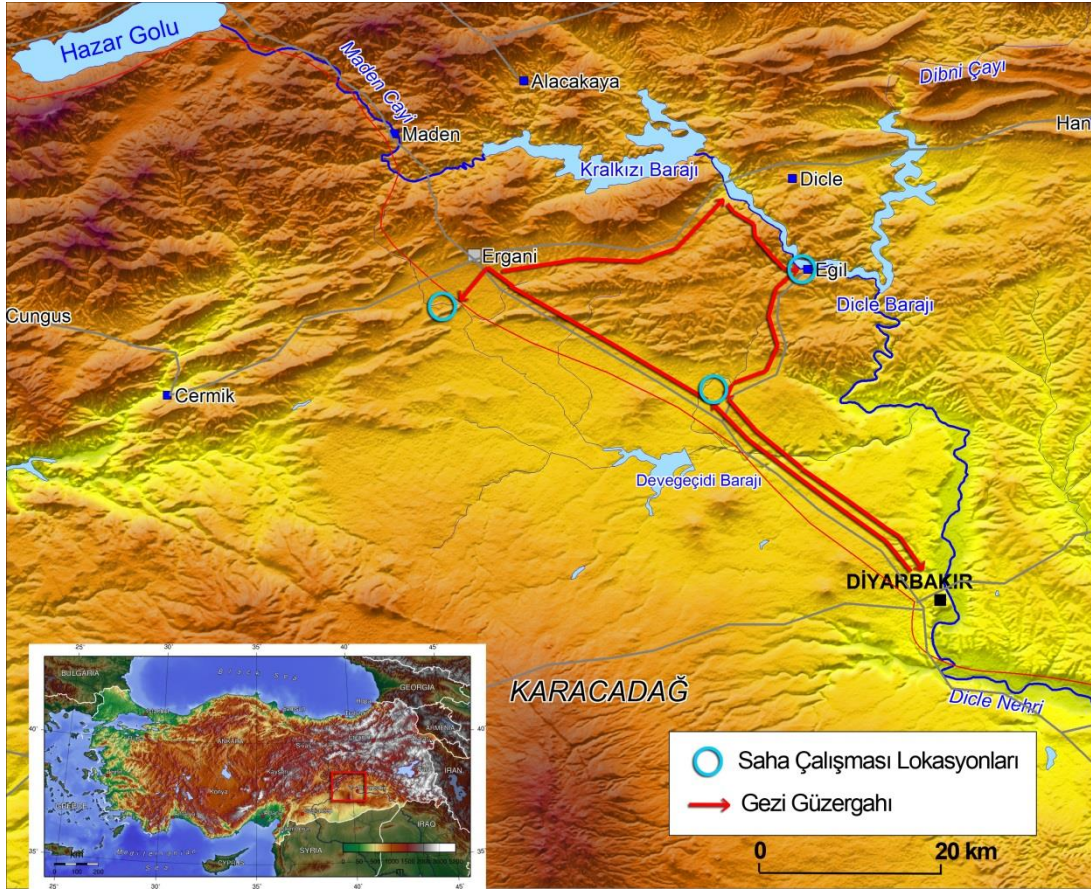
Program	Sayı
Coğrafya öğretmenliği lisans programı	16
Coğrafya öğretmenliği dışındaki lisans programı	38
Ön lisans programları	11
Coğrafya eğitimi yüksek lisans programı	1
Pedagojik formasyon sertifika programı	2
Toplam	68

Veri Toplama Araçları

Kesitsel tarama araştırmaları ile belirli bir zamanda evren hakkında çıkarımlarda bulunmak için farklı veri toplama araçlarıyla (yüz yüze veya elektronik olarak yapılan görüşmeler, anketler gibi) veri toplanır (Cemaloğlu, 2020, s. 69). Araştırma kapsamında üç bölümden oluşan bir veri toplama aracı hazırlanmıştır. İlk bölümde cinsiyet, öğrenim durumu ve sınıfa yönelik soruların yer aldığı kişisel bilgi formu bulunmaktadır. İkinci bölümde araştırma gezisine yönelik hazır bulunuşluk ve sonucunu açığa çıkaran açık uçlu maddeler yer almaktadır. Üçüncü bölüm ise araştırma gezisinin sonucunun öğrencilerin bilimsel, teknik ve kültürel anlamda kazanımlarını belirlemeye yönelik anket maddelerinden oluşmaktadır. Veri toplama aracı oluşturulurken uzman görüşlerine başvurularak sorular düzenlenmiştir. Arazi gezisinden önce geziye katılmayan 8 öğrenciye sorular yöneltilerek soruların geçerlik ve güvenilirliği test edilmiştir.

Veri Toplama Süreci

Toplam rotası 165 km olan ve Ergani ve Eğil çevresine yönelik günübirlik planlanan gezi saat 08.30 ile 17.30 saatleri arasında gerçekleştirilmiştir. Karacadağ'a bağlı volkanik faaliyetlerin gerçekleştiği Geyiktepe tefra konisi, Gevran Ovası, Ergani Çayönü kazı alanı, Hilar Nekropolü kaya mezarları, karstik kayalıklar, Eğil Peygamberler Kabri ve Eğil Kalesi ile bunlar arasında kaymakamlıkça tabiat parkı kapsamında düzenlenmiş 2 kilometrelik merdivenli yürüyüş parkuru gezi rotasını ve başlıca lokasyonlarını oluşturmaktadır. Gezi boyunca daha önce belirlenmiş konularda ses kayıtları ve metin dosyaları bir sosyal haberleşme platformunda açılmış olan ve tüm gezi elemanlarının yer aldığı haberleşme grubunda ilgili zaman ve lokasyonlarda paylaşıldı. Ayrıca belirlenmiş lokasyonlarda görev dağılımı yapılmış kişilerce bilgilendirmeler yapılarak sorulara cevap verilmeye çalışıldı. Gezi sonrasında ise kişisel bilgi formu, açık uçlu sorular ve maddelerin yer aldığı anket formu uygulandı.



Şekil 1. Araştırma Alanının Lokasyon ve Güzergah Haritası

Verilerin Analizi

Nicel verilerin analizi

Araştırmanın verileri SPSS 22.0, paket programı kullanılarak analiz edilmiştir. Analizlere başlamadan önce betimsel istatistikler ve güvenilirlik gibi ön şartlar incelenmiştir. Analiz aşamasında, verilerin dağılım durumuna göre parametrik ya da nonparametrik testlerin kullanılmasına (Balcı, 2013, s. 240) karar verilerek analizler gerçekleştirilmiştir. Veri analizindeki son adım, sonuçları tablo veya şekillerle sunmak ve istatistiksel testten elde edilen verileri yorumlamaktır (Creswell ve Creswell, 2018/2021, s. 158).

Araştırmada veriler 17 maddeden oluşan “Doğa Gezilerine Yönelik Tutum ve Davranış” anketi ile toplanmıştır. Likert tipi ankette, “Tamamen katılıyorum-5, Katılıyorum-4, Kararsızım -3, Katılmıyorum-2, Kesinlikle katılmıyorum-1” şeklinde derecelendirilmiştir. Araştırmada anketin güvenilirliğini belirlemek için yapılan analizlerde öncelikle Cronbach’s Alpha iç tutarlılık katsayısına bakılmış ve bu değer 0.883 olarak belirlenmiştir. Genel olarak güvenilirlik katsayısının -1 ile +1 arasında değer alabilen bir sayı olduğu olduğu ve +1’e ne kadar yaklaşırsa güvenilirliğin oranda arttığı ifade edilmiştir (Can, 2017). Ayrıca güvenilirlik katsayı aralığının “0.70 ve üzerinde kabul edilebilir”, “0.80 ve üzerinde iyi derecede güvenilir”, “0.90 ve üzerinde ise yüksek derecede güvenilir” olarak kabul edilebilir olduğu ifade edilmiştir (Gliem&Gliem, 2003). Buna göre anketin Croanbach’s Alpha güvenilirlik katsayısının “0.883” değeri ile iyi derecede güvenilir olduğu söylenebilir. Ankette bulunan maddelere ilişkin analiz sonuçlarına göre KMO (Kaiser-Meyer-Olkin Measure of Sampling Adequacy) değeri 787 ve Bartlett Testi

727,494 ve $p=,000$ olarak bulunmuştur. Bu bulgular ışığında Bartlett testi sonucu 0.05 düzeyinde anlamlı bulunmuştur. Anket tek boyutlu olup Bartlett testine göre anket maddeleri tutum ve davranışları ölçmektedir.

Ardından verilerin normal dağılım gösterip göstermediğine ilişkin analizler yapılmıştır. Buna göre araştırma kapsamında uygulanan anketten alınabilecek en düşük puan 17, en yüksek puan ise 85'tir. Anketten alınabilecek en yüksek puan gezi gözlem uygulamalarına yönelik olumlu algıların göstergesi olarak kabul edilmektedir. Mevcut ankete ait örneklem büyüklüğü, en düşük ve en yüksek puanlar, aritmetik ortalama, standart sapma, çarpıklık ve basıklık değerlerine ilişkin veriler Tablo 2'de verilmiştir.

Tablo 2. Doğa Gezilerine Yönelik Tutum ve Davranış Anketi Çarpıklık ve Basıklık Değerleri (Merkezi Eğilim Ölçüleri)

	N	Minimum	Maksimum	Aritmetik Ortalama	Standart Sapma	Skewness	Kurtosis
Tutum ve Davranışlar	67	3.24	5.00	4.48		-.621	-.282

Tablo 2' de normallik testi için Skewness ve Kurtosis değerlerine bakılmıştır. Buna göre Skewness değeri-.621 ile Kurtosis değeri ise -.282 arasında değiştiği gözlenmiştir. Genel bir kural olarak Skewness ve Kurtosis değerleri-1.5 ile +1.5 arasında değerler aldığıda dağılımın normal olduğu kabul edilmektedir (Tabachnick & Fidell, 2013).

Araştırmada elde edilen verilerin normal dağılım göstermesine paralel olarak verileri analizinde parametrik testler kullanılmıştır. Bu kapsamda veriler bağımsız gruplar t-testi ve varyans analizi ile çözümlenmiştir. Verilerin analizinde değişkenlere bağlı olarak aritmetik ortalama, standart sapma, bağımsız örneklem t-testi, tek yönlü varyans analizi (ANOVA) kullanılmıştır.

Açık uçlu soruların analizi

Araştırmada elde edilen verilerin analizinde betimsel analiz uygulanmıştır. Betimsel analiz önceden belirlenen bir çerçeve doğrultusunda nitel verilerin işlenmesini, bulguların tanımlanmasını ve bulguların yorumlanmasını içeren bir analiz yaklaşım türü (Yıldırım ve Şimşek, 2016, s. 366) olarak bilinmektedir.

Katılımcı formları doğrultusunda elde edilen veriler araştırmanın amacına uygun olarak kodlanmıştır. Bu kodlamalar katılımcıların ifadeleri ile tekrar karşılaştırılarak temalara uygun olup olmadıkları teyit edilmiş ve uygun olmayanlar tekrar gözden geçirilerek düzenlenmiştir. Katılımcıların ifadeleri temalara ayrılarak gruplandırılmıştır. Bu sayede kaç katılımcının aynı temaya vurgu yaptığı ortaya konulmuştur. Oluşturulan bu temalar kapsamlı bir görüntünün sağlanması için tablolar şeklinde sunulmuştur. Bu temaların daha fazla yoğunlaştığı alanların toplu bir şekilde gözler önüne serilmesini sağlamaktadır. Anahtar kavramlara verilen kelime sayılarına göre hangi kavrama ne kadar sıklıkla cevap verildiği frekans tablosu ile gösterilmiştir.

Araştırmanın geçerliğini sağlamak amacıyla veri analiz sürecinin nasıl gerçekleştirildiği açıklanarak araştırma sonucunda elde edilen temalara ve bu temalara yönelik tablolara bulgular kısmında yer verilmiştir.

Etik kurul izni

T.C. Dicle Üniversitesi Rektörlüğü Hukuk Müşavirliği Bilimsel Araştırma ve Yayın Etiği Kurulu tarafından 11.11.2022 tarih, E-14679147-663.05-392058 sayılı yazı ve 389400 sayılı oluru gereğince etik açısından uygun bulunmuştur.

Bulgular

Araştırmanın bu bölümünde nicel ve nitel verilerden elde edilen analizler değerlendirilmiştir.

Nicel verilerin bulguları

1. Cinsiyet Değişkenine İlişkin T-Testi Bulguları

Tablo 3. Cinsiyet Değişkenine Göre T-Testi Bulguları

Değişken	N	X	SS	SD	t	p	
Cinsiyet	Kız	38	4.45	.370	65	-.693	.491
	Erkek	28	4.52	.488			

Tablo 3'deki verilerden de anlaşılacağı üzere üniversite öğrencilerinin doğa gezilerine yönelik tutum ve davranışları arasında cinsiyetlerine göre anlamlı fark yoktur, $t(65) = -.693$, $p > .05$. Diğer bir ifadeyle üniversite öğrencilerinin doğa gezilerine yönelik tutum ve davranışları cinsiyete göre benzerlik göstermektedir.

2. Gezi Rotası Değişkenine İlişkin Tek Yönlü Anova Testi Bulguları

Tablo 4. Gezi Rotasına Göre Tek Yönlü Anova Testi Bulguları

	N	X	Varyansın Kaynağı	Kareler Toplamı	sd	Kareler Ortalaması	F	p	
Gezi Rotası	50-75km	6	4.77	Gruplar arası	.672	3	.224	1.27	.291
	75-100km	13	4.52	Gruplar içi	11.083	63	.176	3	
	100-200km	42	4.42	Toplam	11.755	66			
	200-300km	6	4.50						
	Toplam	67	4.48						

Tablo 4'te görüldüğü üzere öğrencilerin gezi rotasına göre doğa gezilerine yönelik tutum ve davranışlarında anlamlı fark olmadığı, $[F_{(3-63)} = 1.273; p > .05]$ belirlenmiştir.

3. Çevre Gezisine Katılma Değişkenine İlişkin T-Testi Bulguları

Tablo 5. Çevre Gezisine Katılma Değişkenine Göre T-Testi Bulguları

Değişken	N	X	SS	SD	t	p	
Çevre Gezisine Katılma	Evet	45	4.54	.408	65	1.753	.084
	Hayır	22	4.35	.429			

Tablo 5’deki verilerden de anlaşılacağı üzere doğa gezilerine yönelik tutum ve davranışları arasında çevre gezilerine katılma durumuna göre anlamlı fark yoktur, [$t_{(65)}= 1.753$, $p>.05$]. Diğer bir ifadeyle daha öncesinde çevre gezisine katılan öğrenciler ile çevre gezisine katılmayan öğrencilerin doğa gezilerine yönelik tutum ve davranışları benzerlik göstermektedir.

4. Gezi Alanı ile İlgili Ön Araştırma Yapma Değişkenine İlişkin T-Testi Bulguları

Tablo 6. Gezi Alanı ile İlgili Ön Araştırma Yapma Değişkenine Göre T-Testi Bulguları

Değişken	N	X	SS	SD	t	p
Ön Araştırma Yapma	Evet	50	4.50	.431	65	.567
	Hayır	17	4.43	.401		.573

Tablo 6’daki verilerden de anlaşılacağı üzere doğa gezilerine yönelik tutum ve davranışları arasında gezi alanı ile ilgili ön araştırma yapma durumuna göre anlamlı fark yoktur [$t_{(65)}= .567$, $p>.05$].

5. Sınıf Değişkenine Göre Tek Yönlü Anova Testi Bulguları

Tablo 7. Sınıf Değişkenine Göre Tek Yönlü Anova Testi Bulguları

	N	X	Varyansın Kaynağı	Kareler Top.	sd	Kareler Ort.	F	p	
Gezi Rotası	1.sınıf	34	4.51	Gruplar arası	.330	3	.110	.607	.613
	2.sınıf	10	4.34	Gruplar içi	11.424	63	.181		
	3.sınıf	10	4.41	Toplam	11.755	66			
	4.sınıf	13	4.55						
	Toplam	67	4.48						

Tablo 7’de görüldüğü üzere öğrencilerin buldukları sınıf düzeylerine göre doğa gezilerine yönelik tutum ve davranışlarında anlamlı fark olmadığı, [$F_{(3-63)}= .607$; $p>.05$]belirlenmiştir.

6. Üniversite Düzey Derecesine Göre Tek Yönlü Anova Testi Bulguları

Tablo 8. Üniversite Düzey Derecesine Göre Tek Yönlü Anova Testi Bulguları

	N	X	Varyansın Kaynağı	Kareler Top.	sd	Kareler Ort.	F	p	
Üniversite Düzey Derecesi	Ön lisans öğrencisi	11	4.38	Gruplar arası	.191	2	.095	.528	.592
	Lisans öğrencisi	39	4.47	Gruplar içi	11.564	64	.181		
	Coğrafya lisans öğrencisi	17	4.55	Toplam	11.755	66			
	Toplam	67	4.48						

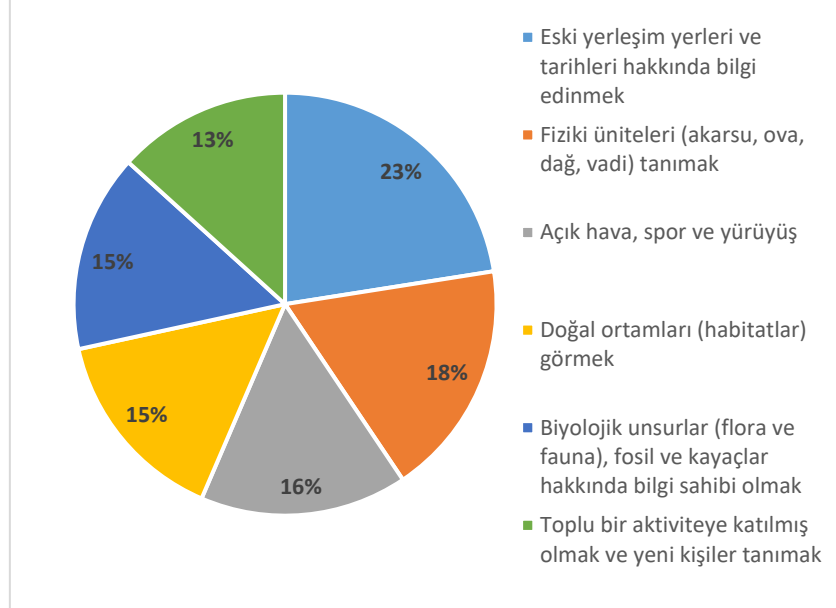
Tablo 8’de görüldüğü üzere öğrencilerin buldukları üniversite düzey derecelerine göre doğa gezilerine yönelik tutum ve davranışlarında anlamlı fark olmadığı belirlenmiştir [$F_{(2-64)}=.528$; $p>.05$]. Çalışmada farklı öğrenim düzeyinde yer alan öğrencilerin doğa gezilerine yönelik tutum ve davranışlarının benzer olduğu sonucuna ulaşılmıştır.

Açık uçlu sorulara yönelik bulgular

1. Gezinin hangi yönden katılımcıları geliştirdiğine ve heyecanlandığına yönelik bulgular

Katılımcılara gezinin sizi hangi açıdan daha çok geliştirdiğini ve heyecanlandığınızı düşünüyorsunuz sorusu yöneltilmiş ve soruya birden çok şıkkı seçebilecekleri belirtilmiştir. Geziye katılanların %23'ü eski yerleşim yerleri ve tarihleri hakkında bilgi edinmek cevabını vermişlerdir. Bu durum gezi sahasının tarihi ve kültürel yönünü vurgulamıştır. Özellikle gezi sahasında mağara, höyük, kale, dini turizm değerleri içinde yer alan peygamber makamlarının yer alması Ergani ve Eğil ilçelerinin bu anlamda tam bir laboratuvara karşılık geldiğini ve öğrencilerinde bu alana daha çok vurgu yapması tarihi ve kültürel mirasların öğrencilerin ilgisini çektiğini göstermiştir.

Geziye katılan öğrencilerin en çok ilgisini çeken ikinci kategori fiziki coğrafyaya ait unsurlar olmuştur. Bu alanda özellikle farklı morfolojik birimlerin yer alması, sınıf dışı etkinlik ortamında doğrudan arazide dağ, ova, vadi ve jeolojik özellikler gibi teoride gördükleri derslerin pratikte öğrencilerin karşısına çıkması ilgi uyandırmıştır. Ayrıca katılımcıların farklı düzeylerden ve alanlardan oluşması açık hava, spor ve yürüyüş amaçlı bir gezi olarak yorumlamalarına da yol açmıştır. Bu kategoride katılımcılar %16 oranında gezinin bu yönüne dikkat çekmişlerdir. Katılımcılar %15 oranında doğal ortam ve biyolojik unsurlar (flora, fauna), fosil ve kayaçlar gibi doğal ortam özellikleri ilgili konular hafızalarında daha ön plana çıkmıştır. Bu durum gezi gözlem metodunun etkisinin öğrenci üzerindeki önemini vurgulamıştır.



Şekil 2. Gezinin Hangi Açıdan Önemli Olduğuna Yönelik Görüşlerin Dağılımı

2. Gezi sahası ile ilgili hafızada kalan kavram ve sözcüklere yönelik bulgular

Gezi sahası ile ilgili akılda kalan beş anahtar sözcük yazılması istenmiştir. Bu anahtar sözcükler 3 temel kategoriye ayrılmıştır. Her bir kategori de kendi içerisinde alt kategorilere ayrılmıştır.

Tablo 9. Gezi Hakkında Tarihi ve Kültürel Miras Özellikleri ile İlgili Çağrışım Yapan Kavram ve Sözcükler

Yerleşme	f	Tarihi Eserler	f	Tarihi Dönemler	f
Çayönü	20	Mezarlar/Nekropol	20	Neolitik Yerleşme	9
Hilar Mağarası	13	Tarih Eserler/Tarihi	6	Asurlular	5
Mağaralar	12	Peygamberler Kabri	4	Paleolitik Alanlar	4
Yerleşik Hayat	7	Kaya Mezarları	3	Tarım Devrimi	4
İlk Yerleşim	6	Hz. Zülküf	1	Medeniyet	4
Eğil	4	Kazı	1	Eski Çağ	3
Yaşam Alanı	4				
İlk Köy	3				
Ergani	1				
Kale	1				
Jeosit	1				

Tablo 10. Gezi Hakkında Doğal Coğrafya Özellikleri ile İlgili Çağrışım Yapan Kavram ve Sözcükler

Yer Şekilleri	f	Kayaç Türleri	f	Hidrografik Unsurlar	f	Bitki Örtüsü	f
Volkanik Yapılar	13	Kayaçlar	17	Akarsular	7	Bitki Örtüsü	2
Dağ	5	Bazalt	6	Eğil Baraj Gölü	5	Ağaçlar	1
Geyiktepe Parazit	5	Kireç Taşı	5	Baraj	4	Buğday	1
Bereketli Ovası	3	Fosiller	3	Suyun Yerleşmedeki Önemi	2	Yemiş	1
Karst Topografyası	3	Obsidyen	3	Gömük Menderes	2		
Makam Dağı	3	Aglomera	2	Deve Geçidi	1		
Obruk	3	Jips	2	Dicle Baraj Gölü	1		
Karstik Aşınma	3	Kalker	2	Havza	1		
Doğal Oluşum	3	Toprak	2	Nehir	1		
Karacadağ Parazit	2	Anhidrit	1				
İç ve Dış Kuvetlerin	2	Cüruf Taşı	1				
Aşınma	2	Filiş	1				
Ergani Ovası	1						
Dicle Vadisi	1						
Lapyra	1						
Ova	1						
Yerşekilleri	1						
Fay Hatları	1						

İlk oluşturulan kategori tarihi ve kültürel miras özellikleri kategorisidir. Bu kategoride toplam 136 anahtar kavram oluşturulmuştur. Bu kategori yerleşme, tarihi eserler ve tarihi dönemler olmak üzere üç alt kategoriye ayrılmıştır. Yerleşme alt kategorisi 72 anahtar kavramla en çok akılda kalan alt kategori olmuştur. Yerleşme kategorisinde Çayönü (20), Hilar mağarası (13) ve mağaralar (12) en fazla akılda kalan anahtar kavramlara karşılık gelmektedir. Tarihi eserler alt kategorisinde toplam 35 anahtar kavram üretilmiştir. Mezarlar/nekropol (20), tarihi eserler (6) yerler ile peygamberler kabri (4) en fazla akılda kalan kavramları oluşturmuştur.

Tarihi dönemler kategorisi 29 anahtar kavramla en az kavramın oluşturulduğu kategoridir. Bu kategoride Neolitik yerleşme (9), Asurlar (5) ve Paleolitik alanlar (4) anahtar kelimeleri katılımcılar tarafından en fazla vurgulanan anahtar kavramlardır. Yerleşme kategorisinde ayrıca yerleşik hayat (7), ilk yerleşim yerleri (6), ilk köy yerleşmesi gibi anahtar kavramlar da Çayönü yerleşmesini tanımlaması ve yerleşmenin özelliklerini vurgulaması açısından önemlidir. Bu kategori kendi içinde bir bütünlük oluştururken Neolitik dönem Çayönü, yerleşik hayat, ilk yerleşim yerleri, ilk köy yerleşmeleri, Paleolitik dönem mağaralar, kaya mezarları gibi anahtar kavramlarla birlikte çağrışım yapmıştır.

İkinci oluşturulan kategori doğal coğrafi özellikler kategorisidir. Katılımcılar tarafından 129 anahtar kavram oluşturulmuştur. Bu kategori yer şekilleri, kayaç türleri, hidrografik unsurlar ve bitki örtüsü olmak üzere kendi içerisinde dört alt kategoriye ayrılmıştır. Yer şekilleri alt kategorisi toplam 53 anahtar kavramla en fazla akılda kalan kelimeler olmuştur. Bu alt kategoride volkanik yapılar (13) en fazla akılda kalan kavramlar olmuştur. Gezi sahasının Karacadağ volkanik platosuna karşılık gelmesi ve volkanik alanları görmeleri katılımcılar için önemli bir çağrışım unsuru olmuştur. Gezinin ilk durağı olan Geyiktepe parazit konisinin volkanik bir özellik göstermesi gezi güzergâhında volkanizmanın ayrıcalık bir unsur olmasına neden olmuştur. Bu alt kategoride ayrıca “dağ” öğrenciler tarafından akılda kalan diğer bir anahtar kavramı oluşturmaktadır.

Kayaç türleri alt kategorisinde toplam 45 anahtar kavram oluşturulmuştur. “Kayaçlar”, “bazalt” ve “kireçtaşı” en fazla akılda kalan anahtar kavramlara karşılık gelmektedir. Bu kategoride gezi sahasının volkanik ve karstik arazilerden oluşması bazalt, kireçtaşı, anhidrit, obsidyen gibi bu yapılarca ait litolojiyi vurgulaması katılımcılarının sahayı iyi gözlemlediklerinin göstergesidir. Hidrografik unsurlar alt kategorisinde akarsular ve Eğil baraj gölü gibi akılda kalan kavramların gezi sahasında akarsuların dış kuvvetler içerisinde en fazla şekillendirici güç olmasının etkisine bağlıdır. Ayrıca baraj göllerinin çağrışım yapması katılımcıların sahada bu gölleri gözlemlemesi ile ilgilidir. Bitki örtüsü alt kategorisi en az ilgi çeken alt kategori olmuştur. Bu alt kategoride bitki örtüsü ve ağaçlar gezi sahası ile ilgili en çok akılda kalan anahtar sözcükler olarak yer almaktadır.

Tablo 11. Gezi hakkında duygu ve düşünceler ile ilgili ön plana çıkan anahtar kelimeler

Duygu/Düşünce	f
Doğa/Manzara	8
Yürüyüş	3
Motivasyon	2
Geçmişin Aynası	2
Tecrübe	2
Göz Alıcı	1
İlgi Çekici	1
Merak	1
Mistik Hava	1
Eğitsel	1
İnsan	1
Yeni Yerler Görme	1
Yeni Bilgiler Öğrenme	1
Zaman	1

Son kategori ise gezi hakkında duygu ve düşünceler alt kategorisidir. Bu kategori alt kategorilere ayrılmamıştır. Bu kategoride doğa/manzara, yürüyüş ve motivasyon anahtar kelimeleri gezi hakkında en sık tekrarlanan anahtar kelimeler olmuştur.

Sonuç, Tartışma ve Öneriler

Bu çalışma, coğrafya eğitimi kapsamında üniversite öğrencilerinin gezi gözlem yöntemiyle Diyarbakır'ın Eğil ve Ergani ilçeleri çevresinde kültürel ve doğal alanlara yönelik tutum ve davranışlarını belirlemek amacıyla gerçekleştirilmiştir. Gezi sonrasında kesitsel tarama ile uygulanan ve üç bölümden oluşan bir veri toplama aracı uygulanmıştır. Uygulanan ankette katılımcıların cinsiyet, öğrenim durumu ve sınıfa yönelik soruların yer aldığı kişisel bilgi formu ile birlikte araştırma gezisine yönelik hazır bulunuşluk sonucunu açığa çıkaran açık uçlu maddeler ve araştırma gezisinin sonucunun öğrencilerin bilimsel, teknik ve kültürel anlamda kazanımları belirlenmeye çalışıldığı sorular sorulmuştur. Anket sonucu elde edilen veriler analiz edilerek değerlendirilmiştir.

Araştırma sonucunda kadın ve erkek üniversite öğrencilerinin doğa gezilerine yönelik tutum ve davranışlarının benzerlik gösterdiği tespit edilmiştir. Bu çalışmanın sonuçlarına benzer olarak Yönev (2008) tarafından yapılan çalışmada cinsiyet değişkenine göre araştırmaya katılan gruplar arasında çok önemli bir farklılık olmadığı görülmüştür. Böyle bir sonucun ortaya çıkmasında bu konuda her iki gurubunda birbirine yakın görüşe sahip olmalarının etkili olduğu kanısına varılmıştır. Benzer şekilde Kamaşak (2019) tarafından yapılan çalışmada da katılımcıların gezi öncesi ve gezi sonrası cinsiyet değişkeninin çevre bilgi, duygu ve davranış ölçekleri için anlamlı bir farklılık göstermediği sonucuna varılmıştır.

Öğretmen adaylarının üniversite düzey derecelerinin doğa gezilerine yönelik tutum ve davranışları üzerinde anlamlı bir etkiye sahip olmadığı görülmüştür. Yönev (2008) tarafından yapılan benzer bir çalışmada katılımcıların okul düzey derecelerinin gezi-gözleme yönelik tutum ve davranışları üzerinde anlamlı bir farklılık olmadığı sonuçların hemen hemen birbirine yakın olduğu görülmüştür.

Araştırmada çevre gezisine katılan öğrenciler ile çevre gezisine katılmayan öğrencilerin doğa gezilerine yönelik tutum ve davranışlarının benzerlik gösterdiği saptanmıştır. Ancak bu çalışmanın aksine Özgel, Aydoğdu ve Yıldırım (2018)'in yapmış olduğu benzer bir çalışmada gerçekleştirilen doğa kampı destekli gezi-gözlem öğretim yönteminin uygulama sonrasında deney grubu öğrencilerinin çevre sorunlarına yönelik tutumları kontrol grubu öğrencilerinin tutumlarından daha fazla arttığı görülmüştür.

Genel olarak yapılan t testi ve tek yönlü anova analizleri sonucunda belirtilen değişkenler arasında anlamlı sonuç ortaya konmamıştır. Bu sonucun oluşmasında üniversite öğrencilerinin doğa gezilerine yönelik tutum ve davranışlarının yüksek düzeyde olmasının neden olduğu söylenebilir.

Katılımcıların eski yerleşim yerleri ve tarihleri hakkında bilgi edinmeye yönelik istekli olduğu dikkati çekmektedir. Bu durum gezi sahasının tarihi ve kültürel yönünü vurgulamıştır. Ayrıca katılımcıların fiziki coğrafyaya ait unsurlara ilgi duydukları da söylenebilir. Bu alanda özellikle farklı morfolojik birimlerin yer alması öğrencilerin sınıf dışı etkinlik ortamında doğrudan arazide dağ, ova, vadi ve litolojik özellik gibi teoride gördükleri derslerin pratikte karşılımlarına çıkmasının ilgi uyandırdığı söylenebilir. Bu açıdan araştırmanın nitel ve nicel bulgularının birbirini desteklediği söylenebilir.

Gezi sahasının Karacadağ volkanik platosuna karşılık gelmesi ve volkanik alanları görmeleri katılımcılarda önemli derecede kavramsal çağrışım oluşturduğu söylenebilir. Benzer şekilde Duman (2020)'ın yapmış olduğu çalışmada öğrencilerin volkan topoğrafyası konusunda gözlenen başarılarının öğrenci merkezli bir yaklaşım olan gezi-gözlem yönteminden kaynaklandığı söylenebilir. Özgel, Aydoğdu ve Yıldırım (2018) tarafından yapılan araştırma sonucunda doğa kampı destekli gezi-gözlem öğretim yönteminin, öğrencilerin çevre sorunlarına yönelik farkındalık ve tutumlarını olumlu yönde değiştirmede, geleneksel öğretim yöntemine göre daha etkili olduğu sonucuna varılmıştır. Durmuş ve Kınacı (2019)'nın yapmış olduğu çalışmada sosyal bilgiler öğretmen adaylarının coğrafi konuların öğretiminde, yerinde yapılan gözlem ile bireyde; öğrenmenin tecrübe ile gerçekleşmesi, teoriyi uygulamaya dönüştürme, gözlemleyerek öğrenme, etkin katılım, daha iyi kavrama, doğayı tanıma, somutlaştırma, yorumlama ve çıkarımda bulunma, mekân algısını geliştirme, konuları pekiştirme ve öğrenmeyi kolaylaştırma gibi gelişimler sağlaması açısından önemli görüldüğü belirtilmiştir. Bu husus doğal çevreyi konu alan derslerde teorik dersler yanında doğal ortamda pratik yapmanın, dokunarak görerek hissederek öğrenmenin önemini ortaya koymaktadır. Başta Coğrafya olmak üzere Sosyal Bilgiler ve Fen Bilgisi derslerinde bu gerçeğin göz ardı edilmemesi gerekir.

Gezi sahasında en fazla akılda kalan kavramların Tarihi ve kültürel mirasa ait yapılarla karşılık gelmesi bu alanın tarihi dönemler içerisinde her dönemin karakteristik özelliklerinin yaşanması ilk uygarlık alanlarına karşılık gelmesi sahanın önemini öğrenciler tarafından anlaşıldığını ve gezi gözlem metodunun öğrenmenin kalıcılığını sağlaması bakımından önemlidir. Akkuş ve Meydan (2013) tarafından yapılan çalışmada öğrencilerin, tarih konularının öğretiminde yerinde gözlemin ve coğrafi konuların öğretiminde arazi uygulamalarının önemli olduğunu, kalıcı öğrenme sağladığını, soyut bilgilerin somut hale geldiğini, yerinde gözlemin öğrenilenlerin kalıcılığı ve somut öğrenme açısından da önemli olduğunu vurguladıkları sonucuna ulaşılmıştır. Durmuş ve Kınacı (2019)'nın yapmış olduğu çalışmada sosyal bilgiler dersinde doğa gezilerinin önemi ile ilişkili olarak bireyde kalıcı öğrenme, doğayı tanıma ve keşfetme, yaparak yaşayarak öğrenme, çevre bilinci kazandırma, becerilerin gelişmesini sağlama ve derse ilgiyi arttırma gibi olumlu yönde etkilerinin olduğu ve bu sebeple önemli bulunduğu sonucuna ulaşılmıştır.

Farklı bölümlerden ve ilgi alanlarına sahip katılımcıların gezi güzergâhı boyunca birlikte hareket etmesi, aktiviteleri beraber yapmaları gezinin sosyal yönden de kazanımlarını göstermektedir. Doğa/manzara, yürüyüş, yeni yerler görme ve motivasyon anahtar kelimeleri ile ilişkili olarak Durmuş ve Kınacı (2019)'nın çalışmasında sosyal bilgiler öğretmen adaylarının doğa gezilerini dinlenme ve rahatlama, yeni yerler görme, uzun ve yorucu yürüyüşler, sosyalleşme, bireysel veya grupla yapılan etkinlikler, doğayı tanıma ve keşfetme şeklinde farklı şekillerde tanımladıkları görülmüştür.

Bu sonuçlar öğrenme, öğrendiklerini pekiştirmenin yanında gezi gözlem aktiviteleriyle yeni yerler görmek ve yeni olaylarla karşılaşmak, hatta gezi esnasında yeni kişilerle tanışmak bedensel ve zihinsel artılarının yanında öğrencilerin ruhsal yaşamlarına da olumlu katkıları olmaktadır. Günümüzün stresli yaşam koşulları arasında bu gibi etkinlikler bir fırsat olarak görülmeli, desteklenmeli ve teşvik edilmelidir.

Son olarak nitel ve nicel verilerin birbiri ile uyumlu olduğu söylenebilir. Benzer şekilde Buldur vd., (2018)'nin yapmış olduğu bir çalışmada nicel ve nitel veri toplama araçlarından elde edilen bulguların birbiri ile uyumlu olduğu ve katılımcıların çevreye yönelik tutumları açısından yeterli düzeyde oldukları sonucuna varılmıştır.

Lisans Bilgileri

Elektronik Eğitim Bilimleri Dergisi'nde yayımlanan eserler Creative Commons Atıf-Gayri Ticari 4.0 Uluslararası Lisansı ile lisanslanmıştır.

Copyrights

The works published in Electronic Journal of Education Sciences are licensed under a Creative Commons Attribution-NonCommercial 4.0 International License.

Etik Beyannamesi

Bu çalışmada “Yükseköğretim Kurumları Bilimsel Araştırma ve Yayın Etiği Yönergesi” kapsamında belirtilen kurallara uyulduğunu ve “Bilimsel Araştırma ve Yayın Etiğine Aykırı Eylemler” başlığı altında belirtilen eylemlerden hiçbirini gerçekleştirmediğimizi beyan ederiz. Aynı zamanda yazarlar arasında çıkar çatışmasının olmadığını, tüm yazarların çalışmaya katkı sağladığını ve her türlü etik ihlalinde sorumluluğun makale yazarlarına ait olduğunu bildiririz. Etik Kurul İzin Bilgileri

Etik kurul adı: Dicle Üniversitesi Rektörlüğü Hukuk Müşavirliği Bilimsel Araştırma ve Yayın Etiği Kurulu

Etik kurul karar tarihi: 11.11.2022

Etik kurul belgesi sayı numarası: E-14679147-663.05-392058 sayılı yazı ve 389400 sayılı olur

Kaynakça

- Akinoğlu, O. (2005). Coğrafya eğitiminin etkililiği ve sorunları. *Marmara Coğrafya Dergisi*, 12, 77-96.
- Akkuş, A. ve Meydan, A. (2013). Sosyal bilgiler öğretiminde tarihi ve coğrafi mekân uygulamalarının değerlendirilmesi. *Uluslararası Avrasya Sosyal Bilimler Dergisi*, 4(13), 14-30.
- Balcı, A. (2013). *Sosyal bilimlerde araştırma yöntem, teknik ve ilkeler* (Genişletilmiş 10. Baskı). Ankara: Pegem Akademi.
- Buldur, S., Bursal, M., Yücel, E. & Erik, N. Y. (2018). Disiplinler arası bir doğa eğitimi projesinin ortaokul öğrencilerinin çevreye yönelik duyuşsal özelliklerine ve çevre bilinçlerine etkisi. *İnsan ve Toplum Bilimleri Araştırmaları Dergisi*, 7(5), 284-303.
- Büyüköztürk, Ş., Çakmak, E. K., Akgün, Ö. E., Karadeniz, Ş. ve Demirel, F. (2019). *Eğitimde bilimsel araştırma yöntemleri*. Ankara: Pegem Akademi.
- Can, A. (2017). *SPSS ile bilimsel araştırma sürecinde veri analizi*. Ankara: Pegem Akademi
- Cemaloğlu, N. (2020). *Bilimsel araştırma teknikleri ve etik*. Ankara: Pegem Akademi.
- Creswell, J.W. & Creswell, J.D. (2021). *Araştırma tasarımı: Nicel, nitel ve karma yöntem yaklaşımları*. E. Karadağ (Çev. Ed), 2018, Nobel Yayın Dağıtım.
- Çalışkan, O. (2008). *Flüvyal jeomorfoloji konularında gezi-gözlem metodu ve değerlendirilmesi*. (Yayımlanmamış yüksek lisans tezi). Ankara Üniversitesi, Sosyal Bilimler Enstitüsü, Ankara.

- Doğanay, H. (2002). *Coğrafya öğretim yöntemleri*. (5. Baskı). İstanbul: Aktif Yayınevi.
- Duman, N. (2020). Volkan topoğrafyası konularının öğretiminde gezi-gözlem yönteminin öğrencilerin akademik başarısına etkisi. *Third Sector Social Economic Review*, 55(2), 710-724.
- Durmuş, E. & Kınacı, M.K. (2019). *Doğa gezilerinin, konum analizi ve mekânı algılama becerilerine etkisine ilişkin sosyal bilgiler öğrencilerinin görüşleri*. 8. Uluslararası Sosyal Bilgiler Eğitimi Sempozyumu 7-9 Kasım 2019, Ankara.
- Garipağaoğlu, N. (2001). Gezi-gözlem metodunun coğrafya eğitimi ve öğretimindeki yeri. *Marmara Coğrafya Dergisi*, (4), 13-30.
- Gliem, J. A. & Gliem, R. R. (2003). *Calculating, interpretations and reporting cronbach's alpha reliability coefficient for likert type scales*. Midwest Research- To- Practice Conference in Audit, Continuing And Community Education.
- Kamaşak, İ. (2019). *Geri dönüşüm ve plastik atıkların çevreye etkileri konusunda gezi-gözlem ile desteklenmiş öğretimin ortaokul 7. sınıf öğrencilerinin çevre tutumları üzerinde etkisinin incelenmesi*. (Yayımlanmamış yüksek lisans tezi), Aksaray Üniversitesi Fen Bilimleri Enstitüsü, Aksaray.
- Meydan, A. (2009). Sosyal bilgiler öğretiminde gezi-gözlem ve doğa eğitimi. R. Turan, A. M. Sünbül ve H. Akdağ (Ed). *Sosyal bilgiler öğretiminde yeni yaklaşımlar-1 içinde* (s.241-262). Ankara: Pegem Akademi.
- Özgel, Z. T., Aydoğdu, M. & Yıldırım, E. G. (2018). Doğa kampı destekli çevre eğitiminin çevre sorunlarına yönelik farkındalık ve tutuma etkisi. *Ihlara Eğitim Araştırmaları Dergisi*, 3(2), 90-106.
- Şahin, V. & Özey, R. (2012). İngiltere’de lisans düzeyinde coğrafi arazi çalışmaları. *Marmara Coğrafya Dergisi*, 25, 1-17.
- Tabachnick, B. G. & Fidell, L. S. (2013). *Using multivariate statistics*. Boston, Pearson.
- Tekindal, S. (2021). *Nicel, nitel, karma yöntem araştırma desenleri ve istatistik: Tasarımı ve yürütülmesi, eğitim, psikoloji ve sosyoloji alanları için*. Nobel Yayın Dağıtım.
- Yıldırım, A. & Şimşek, H. (2016). *Sosyal bilimlerde nitel araştırma yöntemleri* (10. Baskı). Seçkin Yayıncılık.
- Yönev, M. (2008). *Ortaöğretimde okutulan tarih derslerindeki gezi gözlem ve inceleme etkinliklerinin öğrenciler açısından kazanımları*. (Yayımlanmamış yüksek lisans tezi), Yeditepe Üniversitesi Sosyal Bilimler Enstitüsü, İstanbul.



Foto 1. Gezinin ilk lokasyonu olan Geyiktepe volkan konisi evresinde ğrenciler.



Foto 2. Ergani ayn kazı alanında ğrenciler.



Foto 3. Ergani HilarNekropolü, antik yapılar hakkında bilgi verilirken.



Foto 4. Eğil Tabiat Parkında katılımcılara bilgi verilirken. Geri planda Asur Kalesi.