

1946 - 1955 YILLARINDA PAMPHYLIA'DA YAPILAN KAZILAR VE ARAŞTIRMALAR

Prof. Dr. ARİF MÜFİD MANSEL

1956 senesindeki kazılar ve araştırmalarla Antalya vilâyetinin düzlük sahil bölgesine inhisar eden Pamphylia bölgesinde Türk Tarih Kurumu ve İstanbul Üniversitesi Edebiyat Fakültesi adına yapılan kazı faaliyeti onbirinci yılını idrak etti. Bu müddet zarfında bu faaliyete dair gerek yerli, gerek yabancı dergilerde mücmel raporlar intişar ettiği gibi Türk Tarih Kurumu'nun "Antalya bölgesinde araştırmalar" serisinde üç mufassal rapor yayınlandı. Bununla beraber bu devre esnasında elde edilen sonuçların hepsi etraflı bir tarzda ilim âlemine tanıtılmış olmaktan henüz uzaktır. Çok dikkat ve ihtimama lüzum gösteren mufassal raporlar üzerinde devamlı olarak çalışmakla beraber, Alman Arkeoloji Enstitüsünün yıllık dergisi olan "*Jahrbuch des Deutschen Archäologischen Instituts*"a bağlı "*Archäologischer Anzeiger*" için yazmış olduğum on senelik faaliyet raporuna paralel, fakat bundan bazı hususlarda değişik olarak ikinci bir rapor hazırlamağı ve yurdumuzun aydın muhitlerine on senelik kazı ve araştırmalarımız hakkında hesap vermeğı bir borç telâkki ediyorum.

1943 senesi sonbaharında Tarih Kurum'unun kararı ile Antalya bölgesinde bulunan antik şehirlerde kazı imkânlarını araştırmak ve kazılacak en elverişli yeri tesbit etmek üzere bir tetkik gezisi yaptım¹.

Bu makalede şu kısaltmalar kullanılmıştır:

Lanckoronski = K. Lanckoronski, *Städte Pamphylens und Pisidiens* I - II.

Magie = D. Magie, *Roman Rule in Asia Minor*, I - II.

Perge = A. M. Mansel —A. Akarca, *Perge'de kazılar ve araştırmalar* (Antalya bölgesinde araştırmalar, no. 2).

1947 Side raporu = A. Mansel —E. Bosch— J. İnan, *1947 senesi Side kazılarına dair önrapor* (Antalya bölgesinde araştırmalar, no. 3).

1948 Side raporu = A. M. Mansel —G. E. Bean— J. İnan, *Side Agorası ve civarındaki binalar. 1948 yılı kazılarına dair rapor* (Antalya bölgesinde araştırmalar, no. 4).

RE. = Pauly-Wissowa, *Realencyclopaedie der klassischen Altertumswissenschaft*. Neue Bearbeitung.

¹ *Bulleten* 9, 1945, s. 135 v. dd. Pamphylia bölgesi için bk. *RE*. XVIII 3, s. 354 v. dd. (W. Ruge). *Magie* I, s. 226, 260, v. d., 265 v. d.; II, 1132 v. dd. A. M. Mansel,

1946 yılında mütevazı imkânlarla Perge (Murtuna) şehrinin batı nekropolünde küçük bir kazı ile işe başladık. Pamphylia topraklarının eski eser bakımından ne kadar zengin olduğunu gösteren bu ameliyeden sonra daha büyük ölçüde kazılar 1947 den itibaren bu bölgenin en eski ve en büyük liman şehri olan Side'de yapılmıştır ki bu kazılar müteakip senelerde, Eylül ve Ekim aylarında olmak üzere, muntazaman devam edegelmiştir. 1953 den itibaren aynı zamanda Perge'de de kazılara başlanmıştır. İdarem altından bu kazı ve araştırmalara tarihçi ve epigrafist olarak Prof. C. E. Bosch², Prof. G. E. Bean, mimar olarak y. mimar Lemi Meray ve Mübin Beken, uzman olarak doçent Jale İnan, S. Eyice, S. Atlan, asistan A. Akarca, A. Pekman ve karısı S. Pekman, G. İnal, heykeltıraş ve restoratör olarak H. B. Çavuşgil, fotoğraf uzmanı olarak A. Albek ve her sene Edebiyat Fakültesi arkeoloji bölümünden 4-5 öğrenci katılmışlardır. Canla başla işe koyulup çizmiş olduğumuz senelik programların tahakkukunda büyük rolleri olan bütün arkadaşlarıma teşekkür etmeği borç bilirim. Aynı zamanda 1953-1955 senelerinde asistanları y. mimar E. Fiandra ve Dr. M. Usman ile birlikte kazılarımıza iştirak eden ve bize büyük yardımlarda bulunan İstanbul Teknik Üniversitesi mimarî tarihi profesörü P. Verzone'ye teşekkür ederim.

1954 te Antalya'da yapılan Üniversite Haftası münasebetiyle sayın Rektör Prof. Dr. Fahir Yeniçay'ın inisiyatif ve müzahareti ile Edebiyat Fakültesine bağlı olarak kurulan "Antalya bölgesi Arkeoloji Araştırmaları İstasyonu" kazılarımızın daha sağlam ve devamlı imkân ve vasıtalarla ve daha geniş bir çerçeve içinde yürütülmesini sağlamış bulunmaktadır. Sayın F. Yeniçay'a yurdumuzun tarih ve arkeolojisine yaptığı bu hizmetinden dolayı teşekkürlerimi sunarım.

Kazılarımıza karşı devamlı bir alâka gösteren, her sene bizleri ziyaret ederek mânevî ve maddî yardımlarını bizlerden esirgemeyen y. mühendis bay Ragıp Devres ve bayan Devres'e, keza Weidtmann ailesine heyetimiz adına teşekkürlerimizi sunmağı vecibe addederim.

İlkçağda Antalya bölgesi (Antalya Üniversite Haftası 1954), s. 15 v. dd. C. E. Bosch'un "Pamphylia tarihine dair tetkikler" adlı eseri yakında "Antalya bölgesinde araştırmalar" serisinde yayımlanacaktır. —Arkeolojik anıtlar için: F. Beaufort, *Karamania or a brief description of the South Coast of Asia Minor* ve Lanckoronski I. Hıristiyanlık devri anıtları için: H. Rott, *Kleinasiatische Denkmäler*, s. 23 v. dd. Türk devri anıtları için: R. M. Riefstahl, *Turkish Architecture in South-Western Anatolia* (türkçeye de çevrilmiştir).

² Tam olgun ve verimli bir çağda aramızdan ayrılmış olan bu değerli bilgin için yazdığım nekrolojiye bk. *Bellekten* 20, 1956, s. 295 v. dd.

S İ D E

1947 senesinde Side'de³ kazılara başlanmış, deniz kenarındaki iki mâbed ile şehrin belkemiğini teşkil eden büyük direkli caddenin bir kısmı meydana çıkarılmıştır. Şehrin üzerinde bina edilmiş olduğu yarımadanın güney ucunda ve limanın hemen yanında iki mâbed kazılmıştır ki bunlar tarafımızdan N 1 ve N 2 olarak gösterilmiştir⁴. Bu mâbedler 6 × 11 sütunlu ve Korint nizamında peripteros'lar olup (N 1: 16,37 m. × 29,50 m.; N 2: 17,65 m. × 34, 97 m.) ön tarafta "in antis" pronasos'lu, arka tarafı kapalı bir sella'ya sahip bulunmaktadır. Daha iyi mahfuz kalmış olan N 1 mâbedine ait bir hayli mimarî parça bulunmuş (eser. 3), bu sayede mâbedin hiç olmazsa kâğıt üzerinde bir restitüsyonunu yapmak mümkün olmuştur (res. 4). Bu mâbedin şakulî konsollar arasında Medusa başlarıyla süslü friz blokları bilhassa enteresandır (res. 5) ki birbirine bakan Medusa'ların patetik çehre ifadesi Aphrodisias mektebini hatırlatmaktadır⁵. Daha büyük olan N 2 mâbedinin büyük bir kısmı Bizanslılar zamanında, bu saha daha doğuda inşa edilen büyük basilika'nın bir atrium'u haline getirildiği zaman, sökülerek kaldırılmıştır⁶; yalnız kuzey taraf sütunları, geride inşa olunan höcreli atrium duvarının önünde bir kolonad olarak kullanıldığından oldukları gibi bırakılmıştır (res. 2). Bu iki mâbed

³ Side için bk. Lanckoronki I, s. 125 v. dd. Magie I, s. 261 v. d.; II, s. 1133 v. d., not 5. RE. II A 2, s. 2208 v. d. (W. Ruge); XVIII 3, s. 395 v. d. (W. Ruge).

⁴ 1947 Side raporu, s. 1 v. dd., lev. 1 v. dd., 11 v. dd. Bu rapor hakkında şu yazılara da bk. F. Matz, *Gnomon* 25, 1953, 119 v. d.; Welles, *American Journal of Archaeology* 57, 1953, s. 300 v. dd.; Adamesteanu, *Archeologia Classica* 5, 1953, 120 v. dd. Kitabeler için: J. ve L. Robet, *Revue des Études Grecques* 64, 1951, s. 193 v. dd.; 75, 1952, s. 53 v. dd. Mâbed kazılarına dair çıkan kısa raporlar: Mansel, *Belleten* 12, 1948, s. 256 v. d.; Afetinan, *Belleten* 13, 1949, s. 492; Mansel, *Fasti Archaeologici* 2, 1947, 234 v. d., no. 2070; Anadolu 1, 1950, s. 46; Mellink, *American Journal of Archaeology* 59, 1955, s. 237 v. d.

⁵ Geç hellenistik devirden beri Anadolu'da rastlanan ve zannımıza göre bir "Küçük Asya motifi" olarak kabul edilmesi gereken konsollu frizlere dair bak. 1947 Side raporu, s. 20, res. 14-16. Oradaki bibliyografyaya ilâve: E. Weigand, *Jahrbuch des Deutschen Archäologischen Instituts* 29, 1914, s. 37 v. dd. ve *Jahrbuch für Kunstwissenschaft* 1924-1925, s. 77 v. dd.; 165 v. dd.

⁶ Lanckoronki'deki şehir plânında (s. 125) ff-gg olarak gösterilmiştir; aynı eserde s. 132'ye de bk. Bundan başka Rott, *Kleinasiatische Denkmäler*, s. 63. v. dd. İçerisine geç bir devirde küçük bir kilise oturtulmuş olan bu büyük üç sıhanlı basilika, Side'deki diğer Bizans binaları ve anıtları ile birlikte Dr. S. Eyice tarafından yakında neşrolunacaktır.

gerek plân ve üst kısımları, gerek tezyinatları bakımından Pisidia bölgesinin önemli şehirlerinden Sagalassos'taki Antoninus Pius mâbedi ile dikkate değer bir benzerlik göstermekte⁷, dolayısıyla 2. yüzyılın son yarısına ait bulunmaktadır. - Mâbedlerin içinde yahut civarında kitabe bulunmamış olmakla beraber bunların şehrin baş tanrıları Athena ile Apollon'a ait oldukları büyük bir ihtimalle ileri sürülebilir. Touesianos adında bir şahıs tarafından kurulmuş ve Athena ile Apollon'un himayesinde yapılagelmiş olan ve kitabelerde "Epibaterion" olarak gösterilen bayram (ἑπέμια), uzun zamanlar zannedildiği gibi, bu iki tanrının denizaşırı bir ülkeden Side'ye ayak basmalarını tes'id eden bir bayram değildi, fakat zannımıza göre L. Robert'in doğru olarak tebarüz ettirdiği gibi,⁸ gemilerin Side limanına salimen geri dönmeleri ile ilgili bulunuyordu. Binaenaleyh eski iki Anadolu tanrısının grekleşmiş şekillerini temsil eden Athena ile Apollon gemilerin ve limanın koruyucusu olarak karşımıza çıkmaktadırlar. Mâbedlerin limanın hemen yanında ve ona hâkim bir mevkide bulunmaları büyük mâbed N 2 nin kitabelerde daima ön safta zikrolunan Athena'ya, N 1 in ise Apollon'a ait olduğunu açığa vurmaktadır⁹.

Bu mâbedlerin doğusunda üçüncü bir mâbed daha tarafımızdan meydana çıkarılmıştır (P mâbedi)¹⁰. Bir podium üzerinde yükselen bu mâbed yarım daire şeklinde bir sella (çapı 8,60 m.) ve onun batı tarafından Korint nizamında bir portikten ibaret bulunmaktadır (genişlik: 13 m.; derinlik: 5,75 m.) (res. 6). Batıda geniş bir merdiven, güney ve kuzey de ise dar yan merdivenler podium'un üzerine isal ediyordu. Podium ve sella duvarlarının konglomera taşlarından yapılmış ve travertin levhalarla kaplanmış olmalarına karşılık batı portiki tamamiyle mermerden inşa edilmişti. Kazı esnasında bulunmuş olan mimarî parçalar portikin cephesinde dört sütun bulunduğunu, yan aralıklara nazaran daha geniş olan orta sütun aralığının üzerinde arşitrav-friz bloklarının yarım daire şeklinde kıvrıldığını ve böylece "Suriye alınlığı" olarak

⁷ Lanckoronski II, s. 145 v. dd. lev. v 23. v. dd.

⁸ L. Robert, *Hellenica* 5, 1948, s. 74 v. dd. Bk. 1947 *Side raporu*, s. 21.

⁹ Side'deki Athena mâbedini Strabon (XIV, 668) zikretmektedir: ἔχει δ' Ἀθηναῖς ἱερὸν. Apollon mâbedinin sikkeler üzerindeki tasvirileri için bk. 1947 *Side raporu*, s. 9 not 2 ve aynı eserin kapak resmi.

¹⁰ Lanckoronski I, s. 131 v. dd.; Mansel, *Belleleten* 12, 1948, s. 257, 469. 1947 *Side raporu*, s. 24 v. dd., res. 31 v. dd., lev. 8.

gösterilen bir alınlık meydana geldiğini açığa vurmaktadır. Tezyinatı bakımından diğer iki mâbedden daha geç bir devreye ait olduğu anlaşılan (belki 3. yüzyıl başları) bu mâbed bazı Suriye mâbedleri ile benzerlikler göstermektedir¹¹. Mâbedin yakınlarında bir Apollon heykeli ve bir Dionysos başı¹² bulunmuş olmakla beraber kitabelere rastlanmaması mâbedin hangi tanrıya ithaf edilmiş olduğu meselesini açık bırakmaktadır.¹³

Aynı senede şehir kapısından başlayarak mâbedlerin önündeki büyük meydanda sona eren aşağı yukarı 1 km. uzunluğundaki büyük direkli caddenin tiyatronun batısına rastlıyan kısmı kazılmıştır¹⁴. Caddenin 9 - 11,50 m. genişliğinde, yassı kaldırım taşları ile örtülü bir orta kısım ve onun sağında ve solunda Korint nizamında portiklerden ibaret bulunmaktadır. Orta kısmın batı tarafında üzeri kemerli bir kanalizasyon mecrası, doğu tarafında ise bir yanı korkuluk levhaları ile hududlandırılmış açık bir su kanalı bulunuyordu. Portiklerin sütun kaideleri, başlık ve saçaklıkları mermerden, sütun gövdeleri ise gri granitten yapılmıştı. Batı portikinin gerisinde dükkânlar vardı; doğu portikinden ise arka kapılar vasıtasıyla tiyatronun galerilerine giriliyordu. Bu portiklerde, sütunların arasında bir takım heykeller ve kitabeler duruyordu¹⁵ ki bunlar arasında bir Herakles heykeli bilhassa dikkate değer (res. 8). Bu heykel kahramanı arkasına götürmüş olduğu sağ elinde Hesperid'lerin elmalarını tuttuğu ve yorgun bir halde sopasına dayandığı halde tasvir etmektedir. Adalelerin mübalâgalı bir tarzda şişkin olarak gösterilmiş olması, çehrenin patetik bir ifadeye sahip oluşu bu heykelin Aphrodisias mektebine ait olduğunu göster-

¹¹ Bk. Baalbek'teki yuvarlak mâbed (*Baalbek II*, s. 90 v. dd.); Hösnü Süleyman'daki "exedra" (Ed Dêr) (D. Krencker-W. Zschietzschmann, *Römische Tempel in Syrien*, s. 99 v. dd.), yahut büyük mâbedlerin içinde duran aedicula'lar (1947 *Side raporu*, s. 24, not 6).

¹² Apollon heykeli: 1947 *Side raporu*, s. 27 v. dd., res. 62 v. dd. J. İnan, *IV. Türk Tarih Kongresi*, s. 73 v. d., res. 1 v. dd. — Dionysos başı: 1947 *Side raporu*, s. 29 v. dd., lev. 31. J. İnan, *adı geçen eser*, s. 74, res. 5 v. dd.

¹³ Petersen (Lanckoronski I, s. 131 v. d.) bu mâbede ait bir alınlığın içinde bulunan Frig serpuşlu bir büstten dolayı burada bir Men mâbedi bahis mevzuu olabileceğini bildirmekte ve Side'de Men kültürünün bir sikke tarafından teyid edildiğini hatırlatmaktadır. Bk. *RE. XV* 1, s. 692 (Lesky); Roscher's *Ausführliches Lexikon der griechischen und römischen Mythologie II* 2, s. 2720 (Drexler). Fakat bu husus kesin olmaktan çok uzaktır.

¹⁴ Lanckoronski I, s. 130 v. dd.; 1947 *Side raporu*, s. 24 v. dd., lev. 9-10. Aynı zamanda bk. R. Martin, *L'Urbanisme dans la Grèce antique*, s. 217 ve res. 39 (s. 216).

¹⁵ 1947 *Side raporu*, s. 48 v. dd.

se gerektir¹⁶. Aynı mektebin üslûbunu N 1 mâbedinin frizlerinde de bulmuştuk.

1948 senesinde tiyatronun seyircilere mahsus kısmı (cavea)¹⁷ temizlenmiş (res. 9), bu arada bir hayli heykel ve kitabe parçası bulunduğu gibi alt kat oturma kademelerinin sayısının 29 olduğu tesbit edilmiştir. Orkestra'nın ve kenarındaki o, 74 m. genişliğinde su kanalının bir kısmı da meydana çıkarılmıştır. Bu araştırmalar sonunda geç antik devirde alt kademelerin ortasına loca şeklinde bir bina oturtulduğu, son kademelerin üzerine kalın bir duvar inşa edildiği tesbit edilmiş, bu duvarın dış sathının pembemtrak bir harç ile sıvanmış olmasından orkestra'nın naumakhia'lar ve diğer su oyunları için bir havuz haline getirildiği anlaşılmıştır. Side'de ayrıca bir amfiteyatro bulunmadığına göre gladiatör ve vahşi hayvan mücadelelerinin de orkestra'da yapıldığını kabul etmek lâzımdır.

Esas ameliye tiyatronun sahne binasının gerisinde bulunan büyük meydan ve müştemilâtının temizlenmesine inhisar ettirilmiştir¹⁸. Bu meydan hemen hemen kare olup (65,50 m. × 65,70 m.) dört tarafında Korint nizamında portikler ihtiva ediyordu (ilk plâna göre bütün portiklerin sütun sayısı yüzü buluyordu) (res. 10). Kuzeyde ve batıda portiklerin gerisinde dükkânlar, güneyde ise sahne binasının arkasına yaslı kemerli mekânlar vardı. Batı dükkânlarının arasına bir giriş binası (propylon) (res. 11) vazedilmiştir ki bu bina dikdörtgen bir salon (9 m. × 12,80 m.) ve caddeye açılan bir dehlizden (4,30 m. × 13,40 m) ibaretti. Cephedeki dört kalın paye bunların üç kemer taşıdığına, binaenaleyh dehliz fasadının üç gözlü bir tak şeklinde olduğuna işaret etmektedir. Bu meydan hiç şüphesiz şehrin agora'sı idi¹⁹. Meydanın güney-batı köşesinde bulunan ve içinde, 4,60 m.

¹⁶ 1948 Side raporu, s. 49 v. dd., lev. 25 ve "Die Umschau" dergisinin kapak resmi (Die Umschau 55, H. 20, 15. X. 55). Aphrodisias mektebi ile olan ilgilere dair: M. Squarciapino, *La Scuola di Afrodizia*, s. 41, lev. 12 b ve lev. G, b; s. 87 v. dd., lev. 28 a ve 30 a.

¹⁷ 1948 Side raporu, s. 1, lev. 1. Tiyatro son senelerde kazılmağa başlanmış olan skene binası ile birlikte ayrı bir cilt halinde neşrolunacaktır. Şimdilik bk. Lanckoronski I, s. 147 v. dd., lev. 29.

¹⁸ Buradaki kazılara dair: Mansel, *Bulleten* 14, 1950, s. 298 v. d.; *Anadolu* 1, 1950, s. 47 ve *Fasti Archaeologici* 3, 1948, s. 237, no. 2381 ve 1948 Side raporu, s. 2 v. dd., lev. 2 v. dd.

¹⁹ Petersen (Lanckoronski I, s. 134 v. d.) burasının bir gymnasion olduğu fikrinde idi. Side agora'sı Doğuda geç hellenistik devirden itibaren ortaya çıkmış ve Anadolu'da geniş bir sahaya yayılmış olan "peristyl"li agora" tipine girmektedir.

genişliğinde ve yarım daire şeklinde, duvarlar mermerle kaplı bir galeri ihtiva eden binanın bir helâ (latrina) olduğu anlaşılıyor²⁰. Kuzey-batı köşesinde ise cephesinde yarım daire şeklinde (çapı 4,70 m.) mermerle kaplı bir höcreye sahip bir "exedra" vardır. Aynı şekilde bir exedra meydanın kuzey-doğu köşesinde yer almaktadır.

Agora meydanında bulunan ve Beaufort ve Petersen gibi müdek-kikler²¹ tarafından târif edilmiş olan yuvarlak binanın podium'lu bir mâbed olduğu (çapı 9,90 m.), ortasında yuvarlak bir sella ve onun etrafında Korint nizamında 12 sütundan ibaret bir galeriye sahip bulunduğu tesbit edilmiştir (res. 12-13). Sella duvarlarının dışı sütunlara tekabül eden 12 yassı paye ve bunların taşıdıkları bir girland frizi ile süslenmişti. Binanın üzeri ise piramidal bir damla örtülü idi (res. 14). Podium'un üzerine güney tarafta bulunan 2,15 m. genişliğinde bir merdivenle çıkılıyordu. Lentosu zamanımıza kadar gelmiş olan âbidevi bir kapıdan sella'nın (çapı 5,45 m.) içine giriliyordu. Tavanın üst kısmının 12 burç tasviri ile süslü bir kubbe şeklinde olduğu anlaşılıyor. Beaufort ve Petersen tarafından mufassal olarak tarif edilen bu kubbeden kazı esnasında yalnız çok harap bir kaç parça elde etmek mümkün olmuştur. Podium temellerinde, kapının karşısında bir çıkıntı mevcut olduğuna göre burada bir kült heykelinin durmuş olduğu kabul olunabilir. Geç imparatorluk devrine ait bazı Side sikkeleri²² üzerinde piramidal damı ve içindeki Tykhe heykeli ile temayüz eden bir yuvarlak mâbed agora'daki yuvarlak bina ile dikkate değer bir benzerlik göstermekte ve bu binanın bir Tykhe (Fortuna) mâbedi olduğuna işaret eylemektedir²³.

Bunlara dair bk. *RE.* III A 2, s. 2117 v. d. (Lehmann-Hartleben). En yakın analogiler Pamphylia ve Pisidia şehirlerinde bulunmaktadır. Meselâ Perge: Lanckoronski I, s. 44 v. d.; şehir plânında (s. 34) M olarak gösterilmiştir; Sagalassos: Lanckoronski II, s. 135; şehir plânında (s. 127) M olarak gösterilmiştir; Selge: Lanckoronski II, s. 179; şehir plânında (s. 175) G olarak gösterilmiştir.

²⁰ Lanckoronski I, 150 v. d., res. 111 de bu helâ binası sadece bir "exedra" olarak gösterilmiştir. Latrina'lara dair bibliyografya için: *RE.* III 2, s. 2120 (Lehmann-Hartleben) ve Daremberg-Saglio, *Dictionnaire des Antiquités* III 2, s. 987 v. dd. Roma İmparatorluk devri hamamlarında sık sık rastlanan yarım daire şeklindeki helâlar için: D. Krencker-E. Krüger, *Die Trierer Kaiserthermen.* I Abt. 1, res. 234, 276, 277, 295, 307, 308, 327, 337.

²¹ F. Beaufort, *Karamania*, s. 148 v. dd. Petersen'in târifi için: Lanckoronski I, s. 135 v. dd.

²² Gallienus sikkesi: Viyana env. no. 29256. Salonina'nın sikkesi: Grose, *Gatalogue of the McClean collection of Greek coins.* Fitzwilliam Museum III, no. 8928, lev. 318, 1. Paris'te bulunan bir Salonia sikkesi daha henüz neşredilmemiştir.

²³ Agora meydanlarının ortasında duran yuvarlak binalar, bunların Tykhe

Tiyatronun kuzey-doğusunda ve büyük direkli caddenin dirsek yaptığı mahalde ayakta duran 13,45 m. yüksekliğindeki tak²⁴ (res.7) tarafımızdan incelenmiş ve plâni çıkarılmıştır. Her iki cephesi mermerle kaplı olduğu anlaşılan bu anıtın ortasında kemerli bir kapı (genişl. 8,60 m.; yüksek 11,90 m.) bulunmakta, bu kapının muhtemelen M. s. 4. yüzyılda, şehir suru buradan geçirildiği zaman örüldüğü, yalnız orta kısımda küçük bir kapı bırakıldığı anlaşılmaktadır. Bu kemerin civarında bulunmuş olan ve "Tetrapolit'ler"den bahseden kitabelerden (M. s. 3. yüzyıl) bu mahallenin adını bir "tetrapolos" (τετραπόλις), yani dört atlı bir arabadan (quadriga) aldığı anlaşılmaktadır ki herhalde bir imparator heykeli taşımış olan bu quadriga için şehrin hemen her tarafından görülen takın üzeri en elverişli bir yerdi²⁵. Takın, 2. yüzyıla ait olduğu anlaşılan tiyatronun yanına sonradan ilâve edildiği açıkça görüldüğüne göre, kitabeler gibi, M. s. 3. yüzyıla ait olduğu söylenebilir.

Agora'nın aşağı yukarı 25 m. kuzeyinde, büyük direkli cadde üzerinde bir ev (no. 1) ve onun gerisinde, ondan dar bir sokakla ayrılan ikinci bir ev (no. 2) kazılmıştır²⁶ (res. 15). Direkli cadde üze-

ile olan ilgileri, Tykhe kültürünün Anadolu'da ve bilhassa Pamphylia'da yayılışı, Tykhe'nin yıldız tanrıları ve oniki burç ile olan münasebetlerine dair: 1948 Side raporu s. 11 v. dd. — Bununla Side'de dört mâbed tesbit etmiş bulunuyoruz. Fakat bu şehrin daha fazla mâbede sahip olduğu 1947 raporunda neşredilen kitabelerle (no. 2 ve 18, s. 49 v d., 66 v. d.) teyid olunmaktadır: burada şehrin altı defa (ἑξάκις) "neokoros" olduğu bildirilmektedir ki burada herhalde şimdiye kadar bulunmamış olan imparator mâbedleri de bahis mevzuudur. Bu şehirde, bir kitabenin gösterdiği gibi, bir de "Sarapis mâbedi" mevcuttu (1948 Side raporu, s. 85 v. d., no. 52).

²⁴ Tarafımızdan 1948 Side raporu'nda (s. 14 v. d., lev. XIII v. d., XLIX v. d.) neşredilmiş olan bu kemer Lanckoronski'de (I, s. 133) Ortaçağa ait (?) olarak gösterilmektedir. Anadolu ve Kuzey Suriye şehirlerinde büyük direkli caddelerin başlangıçlarında, ortalarında yahut bunların istikamet değiştirdikleri noktalarda bu şekilde tek gözlü kemerler yapıldığına dair: E. Weigand, *Wiener Jahrbuch für Kunstgeschichte* 5, 1928, s. 94 v. dd.

²⁵ Kähler (*RE*. VII A 1, s. 373 v. d.) bu kemerli takların heykel taşıyıcı karakterini bilhassa tebarüz ettirmiştir. Weigand (*Wiener Jahrbuch für Kunstgeschichte* 5, 1928, s. 98) Kilikia sınırlarında kitabeler vasıtasıyla bilinen ve Septimius Severus zamanına ait olan mahaller zikretmektedir ki (ἐν Κοδρείταις [= in quadrigis] ἄροις Κιλίκων) birtakım bayramlara sahne olan bu yerlerin adlarını takların üzerinde bulunan imparator quadriga'larından aldıkları anlaşılıyor. Bk. *RE*. VII A 1, s. 459 v. d., no. 28 (Kähler). Robert (*Comptes-rendus de l'Académie des Inscriptions et Belles-Lettres* 1951, s. 254 v. d.) Mısır sınırlarında imparator Kommodus şerefine rekzedilmiş olan "τετραπόλις"lara işaret etmektedir.

²⁶ Kısa kazı raporları: Mansel, *Bulleten* 14, 1950, s. 299; *Fasti Archaeologici* 3, 1948, s. 237, no. 2381; *Anadolu* 1, 1950, s. 47. Mellink, *American Journal of Archae-*

rinde dükkânlardan trapez şeklinde bir avlu ile ayrılmış olan birinci ev bir kare (16 m. × 16 m.) teşkil etmekte, zeminleri mermerle döşeli iki avlu ve bunları üç taraftan çeviren çeşitli büyüklükte odalardan ibaret bulunmaktadır. Evin esas methali arka tarafta idi: burada gayet itinalı işlenmiş bir çerçeveye sahip büyük bir kapı bulunmuştur. Kazı esnasında üst tabakalarda bulunan taş konsolların gösterdiği gibi, evin, cumbaları havi bir üst katı mevcuttu. Birincisinden daha büyük olan ikinci ev plân bakımından bir dikdörtgen teşkil etmekte (16 m. × 28,65 m.), iki tarafı portikli bir avlu ve bunun üç tarafını çeviren yine çeşitli büyüklükte odalardan meydana gelmektedir (res. 16). Bu evin de bir üst kata sahip olduğu kesin olarak söylenebilir. Bu evlerin duvarları bol kireçli bir harç içine yerleştirilmiş ufak taşlardan, bazı yerlerde ise muntazam ufki tabakalar meydana getiren kesme bloklardan yapılmıştır. Bunlar vasatî olarak 0,50 m. genişlikte olup bazı yerlerde 1,50 m. — 1,60 m. yükseklikte mahfuz kalmıştır. Duvarlar sıvalı ve bazan fresklerle süslü idi. Bazı odaların zemini mozayiklerle örtülü idi. Bu evlerin hellenistik devirden Bizans devrine kadar (M. s. 5. - 6. yüzyıl) devamlı olarak kullanıldığı ve bu uzun müddet zarfında bazı tadilâta uğradığı anlaşılıyor. Bununla beraber ev plânları Delos'takilerle dikkate değer bir benzerlik göstermektedir ²⁷. 2 no. lı evde bulunmuş şakulî şeritli sütun gövdeleri ve Dor sütun başlıkları aynı şekillerle Delos'ta da mevcuttur.; sütunun alt çapı ile yüksekliği arasındaki nisbetlere hemen aynen Delos sütunlarında rastlanmaktadır ²⁸. Gayet itinalı olarak ve arşitrav tarzında işlenmiş olan 1 no. lı evin kapı çerçeveleri en yakın analogilerini Sillyon'daki hellenistik yapılarda bulmaktadır ²⁹. Bu evlerin Roma imparatorluk devri boyunca kullanıldıkları, M. s. 4. yüzyılda şehir ikinci bir surla yarıya bölündükte bu surun dışında kaldıkları, fakat M. s. 5. yüzyıldan itibaren şehir ikinci bir gelişme devresi-

ology 59, 1955, s. 238. Mufassal kazı raporu: 1948 *Side raporu*, s. 15 ve dd., lev. 15 v. dd., 51 v. dd.

²⁷ Delos'ta peristyl'siz orta avluları bulunan evlere dair: Chamonard, *Exploration archéologique de Délos VIII I*, s. 114 v. dd. Peristylili evler için: *aynı eser*, s. 121 v. dd. İki taraftan portiklerle çevrili olan iç avlular için: *aynı eser*, s. 160 v. d. İç avlularının üç tarafı çeşitli mekânlarla çevrili Delos evleri için: *aynı eser*, s. 166.

²⁸ Chamonard, *adı geçen eser*, s. 129, res. 57. Vitruvius'un Delos evlerinin sütunlarında, kaide çapı ile sütun yüksekliği arasında istediği 1 : 7,5 nisbeti için bk. Chamonard, *adı geçen eser*, s. 127. Side'de alt çap 0,35 m., başlık ta dahil olmak üzere, sütun yüksekliği 2,845 m. olduğundan aşağı yukarı 1 : 8 nisbeti elde edilmektedir.

²⁹ Lanckoronski I, s. 78 v. d., res. 59 v. d.

ne girdikten ve hellenistik sura kadar uzanan bütün sahayı tekrar işgal ettikten sonra esaslı bir surette tâmir ve restore edildikleri ve bugünkü şekillerini aldıkları anlaşılıyor. Bu zamanda peristyl'li avlular "Theodosius" tipinde başlıklarla mücehhez sütunlara sahip olmuş, portik ve bazı oda zeminleri ise mozayiklerle kaplanmıştı³⁰. Orta avluların bir tarafına geç devir evleri, bilhassa Antakya evleri için karakteristik olan bir havuz vazedilmiştir³¹. Kazı esnasında birçok yerlerde tesbit olunan kül tabakaları ve yanmış taşlardan istidlâl edildiğine göre bu evler şiddetli bir yangın sonunda harap olmuştur. Bu hâdisenin ne zaman vukubulduğunu kesin olarak tesbit edemiyoruz. Zannımıza göre bu yangını 7. yüzyıl ile 9. yüzyıl arasında bu bölgeye yapıldığını bildiğimiz Arap akınları ile ilgili göstermek doğru bir hareket olur. İmparator Konstantin Porphyrogennetos Side'yi bir "korsan yuvası", arap coğrafyacılarından İdrisî ise (12. yüzyıl) "yanmış Antalya" olarak göstermektedir³².

1949-1951 senelerindeki kazı faaliyeti esas itibarile Lanckoronski'nin şehir plânında M harfi ile gösterilmiş olan büyük bir binanın meydana çıkarılmasına inhisar etmiştir³³. Bu bina dört tarafında portiklerle mücehhez dikdörtgen bir avludan (stylobat köşelerinden ölçmek

³⁰ 1 no.lı evin önündeki cadde portikinin zemininde bulunan bir mozayik kitabe portik zemininin yenilenmesinden bahsetmekte ve bir tarih de vermektedir. Bu tarihi bugün tesbite imkân olmamakla beraber kitabe G.E. Bean tarafından M. s. 5. yüzyıla tarihlendirilmektedir: 1948 *Side raporu*, s. 95 v. d., lev. 15, res. 57.

³¹ *Antioch-on-the-Orontes* III, s. 259, plân VII (1 no. lı evin 1 ve 17 no.lı avluları ile karşılaştırmız) ve D. Levi, *Antioch Mosaic Pavements* I, s. 55, res. 17; 57 res. 21; 68. Zengin evlerde bu havuzlar "nymphaeum"lar şeklini almaktadır; meselâ Yakto villâsında olduğu gibi. Bk. *Antioch-on-the-Orontes* II, s. 120 v. dd., res. 39 v. dd., s. 223 deki plân XI. Bu villâ son çeklini M. s. 5. yüzyılda almıştır. Makedonya'da Stobi sarayında yahut Roma civarında Ostia zengin evlerindeki havuzlara dair: 1948 *Side raporu*, s. 80, not 80 - 82.

³² Konstantin Porphyrogennetos, *De Thematis* I, 37, 21 (*Corpus script. hist. byzant.* Bonnæ 1840): τὸ τῶν πειρατῶν ἐργαστήριον. Paribeni ve Romanelli tarafından İdrisî'nin bu pasajı yanlış olarak "Eski Antalya" olarak tercüme edilmiştir (*Monumenti Antichi* 23, 1914, s. 121). Bk. Tomaschek, *Sitzungsberichte der Wiener Akademie* 124, 1891, s. 55.

³³ Lanckoronski I, s. 137 v. dd. Kısa kazı raporları: Mansel, *Bulleten* 14, 1950, s. 313 v. d., 683 v. d.; 15, 1951, s. 305; 16, 1952, s. 435; *Anadolu* 1, 1950, s. 49 v. d.; *Fasti Archaeologici* 4, 1949, s. 294 v. d. no. 2984; 5, 1950, s. 266 v. d., no. 3023; 6, 1951, s. 267, no. 3378; *Anatolian Studies* 1, 1951, s. 15; 2, 1952, s. 16. Mellink, *American Journal of Archaeology* 59, 1955, s. 238.

suretiyle 57, m. × 53,40 m.) ve bu avlunun doğusunda yer alan ve avluya kolonadlar yahut büyük kapılarla açılan üç salondan teşekkül etmektedir (res. 18). İon nizamında olan portiklerin derinliği 6,90-7 m. olup bunlar orta salonun önünde U şeklinde bir çıkıntı meydana getirmektedir. Portiklerin sütunlarının ve arka duvarlarının sökülerek buradan geçen geç antik devir surunda kullanılmış olmalarına karşılık iri konglomera bloklarından yapılmış olan salonların duvarları 8 m. yüksekliğe kadar mahfuz kalmıştır. Batı tarafı Korint nizamında bir kolonad ile hududlandırılmış olan büyük orta salonun üç duvarı gayet zengin mimarî tezyinat ihtiva ediyordu: duvarların içinde üzerleri kemerli dikdörtgen höcreler (arka duvarda üç, yan duvarlarda ikişer aded) yer almakta, köşelerde ise yarım daire şeklinde, yarım kubbelerle örtülü höcreler görülmektedir (res. 17). Bu höcrelerin altında 1,5 m. yükseklikte, bir zamanlar ince mermer levhalarla kaplı olduğu anlaşılan bir kaide (pluteum) bulunmakta, bu kaidenin höcrelerin arasında dışarıya taşıdığı, höcrelerin önünde ise geriye çekildiği görülmektedir. Bu kaidenin üzerinde iki katlı bir sütun mimarisi yükseliyordu. Kazı esnasında bulunmuş olan ve ölçüleri bakımından iki gruba ayrılan mimarî parçalar bu hususu kesin olarak ortaya koymaktadır. Bu parçalar arasında granitten ve çeşitli renkli mermerden sütun gövdeleri, Korint nizamında sütun ve paye başlıkları, tek parça halinde işlenmiş arşitrav-friz blokları, kasetlerle yahut kubbelerle mücehhez tavan levhaları (res. 21), alınlık parçaları ve saire zikrolunabilir. Duvar satırları ve arşitektonik bir çerçeve içine alınmış olan höcrelerin içi mermerle kaplı idi. Yarım daire şeklindeki köşe höcrelerinin (res. 19) üzerinde istridye kabuğu ile süslü ve cepheleri münhaniler meydana getiren tezniyat şeritleri ile mücehhez yarım kubbeler duruyordu (res. 20). Tiyatroların sahne fasadları tarzında (scaenae frons) olan bu cephe dekorasyonuna en yakın bir analogi olarak Milet'teki agora kapısının cepheleri gösterilebilir³⁴. Salonun zemini renkli mermer levhalarla kaplı idi. Çatının ahşap olduğu anlaşılıyor. —Bu salonda, gerek höcrelerin içinde, gerek pluteum'un üzerinde, sütunlar arasında ve her iki katta heykeller duruyordu. Üst kattakilerden bize kadar yalnız bazı parçalar gelmiştir. Alt kat heykellerinden ise yirmi beşini, bazıları iyi durumda olarak, keşfet-

³⁴ Milet I, 7. Nâşiri Th. Wiegand (H. Knackfuss), s. 58 v. dd., lev. 17, 20. F. Winter, *Kunstgeschichte in Bildern* I², s. 166, 6.

mek mümkün olmuştur. Orta höcrenin içinde bir tunika, zırhlı elbise ve paludamentum taşıyan heybetli bir imparator heykeli (res.22) duruyordu. Elbise en yakın analogisini imparator Antoninus Pius'un heykellerinde bulmakta, sonradan işlenmiş olduğu anlaşılan baş ise muhtemelen tetrarşi devrine ait bir imparatoru (Likinius?) tasvir eylemektedir³⁵. İmparator heykelinin sağında ve solunda atribüler taşıdıkları anlaşılan tanrı heykelleri duruyordu ki bunlardan bazı- larını teşhis etmek mümkün olmuştur: Apollon, Ares, Asklepios, Hermes (res. 25) Herakles, Hygieia, Nike, Nemesis (bu heykel halen mahallinde, höcrenin içinde durmaktadır) ilâh... Bugüne kadar teşhisleri mümkün olmıyan heykeller arasında giyimli kadın heykel- leri, erkek torsları ve hareketli saç kütleleri ile temayüz eden genç bir erkek başı gösterilebilir³⁶. Bütün bu heykellerin M. ö. 5. ve 4. yüz- yıl Yunan orijinallerinin iyi kopyaları olduğu anlaşılıyor. Meselâ yukarıya doğru uzanan ellerinde bir lyra tutmuş olduğu anlaşılan Apollon (res. 24) Tivoli'de bulunan ve bazı âlimler tarafından Myron'a izafe edilen Apollon ile dikkate değer bir benzerlik göstermektedir³⁷. Diğer bazı erkek torsları Boboli muharibi ve Ares Borghese'yi hatırlatmaktadır³⁸. Hygieia'nın başı, saçı, alın, kaş ve göz şekillerinden başka duruş motifi ve elbisesi 4. yüzyıla ait bir Yunan orijinalinin tesiri altında olsa gerekir³⁹ (res. 27). Çıplak vücut satırlarının cilâsı (bilhassa Apollon'da vâzihan görülmektedir), burgu tekniği ve elbise kıvrımları bu kopyaların Antonin'ler zamanında yapıldığına işaret etmektedir. Aynı tarihi yapı tezyinatı için de kabul edebiliriz. — Yan salonlardan yalnız bir tanesi (güneydeki) tamamen kazılmıştır.

³⁵ Zırhlı elbisesi bakımından heykel M. s. 2. yüzyılın son yarısından daha geç olamaz; bk. M. Wegner, *Die Herrscherbildnisse in antoninischer Zeit*, lev. 5. Portre için: H. P. L'Orange, *Studien zur Geschichte des spätantiken Porträts*, res. 136, a-c. R. Delbrück, *Antike Porphywerke*, lev. 57 no. 1-4; 58 no. 2, 4-6; 60 no. 1-2.

³⁶ Giyimli kadın heykeli: *Fasti Archaeologici* 5 1950, s. 267 res. 71. Genç erkek başı: *aynı yerde*, s. 266, res. 70. *Die Umschau* 5,55, H. 20 (15. 10. 55), s. 630, res. 1.

³⁷ P. E. Arias, *Mirone*, s. 24, lev. 14, 54.

³⁸ Boboli muharibi: G. Lippold, *Die griechische Plastik* (Handbuch der Archäologie III, 1), s. 125, not 9, lev. 49, 1. Ares Borghese: *aynı eserde*, s. 168, not 8, lev. 68, 1.

³⁹ *Fasti Archaeologici* 4, 1949, s. 294, res. 49. En yakın analogi için: Arndt-Ame- lung, *Photographische Einzelaufnahmen antiker Skulpturen*, no. 227 (Palazzo Pitti); aynı eserde no. 416 ve 1828 e de bk. M. ö. 4. yüzyıla ait örnekler için: R. Horn, *Stehende weibliche Gewandstatuen* (Römische Mitteilungen, Ergänzungs-Heft 2), s. 85.

Bu salon'un (19,30 m. × 12,50 m.) arka duvarında 5,50 m. yükseklikte üst kısımları kavisli üç büyük höcre ve bunların bir tarafında bir kapı bulunmaktadır. Kuzey yan duvarında daha küçük dört höcre vardır. Salon avluya ilk zamanlar bir kolonad ile açılıyordu; sonraları buraya üç kapı oturtulduğu anlaşılıyor. Bu salon iki katlı iki sütun sırası tarafından üç sığana ayrılmıştı. Salonun duvarlarında sütun mimarisi yahut mermer kaplama izlerine rastlanmamıştır; yalnız büyük salondaki heykeller üslûbunda bir erkek torsu bulunmuştur. Kuzeydeki salonun aşağı yukarı aynı şekilde olduğu söylenebilir.

Agora ile 10 m. genişliğinde bir cadde vasıtası ile irtibatla bulunan bu binada kitabeler bulunmadığından onun mahiyeti hakkında kesin bir hüküm veremiyoruz. Bir gymnasium'a işaret edebilecek hiçbir tesis mevcut olmadığından binanın bir "devlet agorası" olduğunu, ortadaki salonun imparator kültüne tahsis edildiğini, yan salonların ise, duvarlarındaki büyük höcrelerin gösterdiği gibi, arşiv yahut kütüphane olarak kullanıldığını kabul edebiliriz ⁴⁰.

Aynı senelerde kitabelerde "büyük kapı" (μεγάλη πύλη) olarak gösterilen ve Side sikkeleri üzerinde tasvir olunan şehrin esas kapısı hafredilmiştir ⁴¹. Kapı ve ona bitişik sur büyük bir ihtimale göre hellenistiktir. Büyük konglomera bloklarından yapılmış olan bu bina dış cepheleri daire kıtası (segment) şeklinde yuvarlatılmış iki mekân ve bunların arasında yer alan dikdörtgen ve iki kapılı bir odadan

⁴⁰ Prof. W. Seston (Paris) bana yazdığı bir mektupta bu binaya analogi olarak hükümdar kültüne mahsus "temenos"u (*Altertümer von Pergamon IX, res. 23*). Ostia'daki "edificio degli Augustales"i (*Notizie degli Scavi 1941, s. 198 v. dd.*) zikretmekte, sonuncu binanın, bir avlunun bir tarafındaki üç salonla, bizim binaya çok benzediği noktası üzerinde durmakta ve Side binasının imparator saraylarının üç bölümlü tören salonlarının tesiri altında husule geldiği fikrinde bulunmaktadır. Bunlara dair şu esere de bk. A. Boethius, *Annals of the British School at Athens 46, 1951, s. 25 v. dd.* Seston'a göre bu bina münhasıran imparator kültüne ait bir bina idi. Bu meseleleri 1949 Side kazı raporunda mufassal olarak ele alabileceğimi ümid ediyorum.

⁴¹ Lanckoronski I, s. 130. Kısa kazı raporları: Mansel, *Bulleten 14, 1950, s. 314, 683 v. d.*; 15, 1951, s. 305; *Fasti Archaeologici 4, 1949, s. 295, no. 2984*; *Anadolu 1, 1950, s. 50*. Mellink, *American Journal of Archaeology 59, 1955, s. 238*. Bu kapıya göre civarındaki mahalle adlandırılmıştı ve mahalle sâkinleri kendilerini "büyük kapılılar" (Μεγαλοπυλεῖται) olarak gösteriyorlardı. Bk. *1947 Side raporu, s. 54 v. dd., not 10*. Kapının tasvirini ihtiva eden bir Side sikkesi (Gallienus) için bk. Imhoof-Blumer, *Zur griechischen und römischen Münzkunde, s. 180, no. 7, lev. 7, no. 11*.

(11 m. × 7,25 m.) tereküp etmektedir. Bunun arkasında 28, 70 m. çapında, zemini yassı taş levhalarla kaplı yarım daire şeklinde bir avlu yer almakta, bu avlunun etrafı arka tarafta payandalarla takviye edilmiş 1,5 m. kalınlığında bir duvarla çevrilmiş bulunmaktadır (res. 29). Bu payandaların üzerinde, kara surlarında olduğu gibi, bir seğirdim yolu bulunduğu ve bu yoldan düşmanın üzerine, avluya girdiği takdirde, ok ve gülle yağdırıldığı kabul olunabilir. Avlunun gerisinde ve kapının mihverinde üzeri muhtemelen kapalı bir oda (7,65 m. × 6,10 m.) yer almakta, bu odaya 3,30 m. genişliğinde bir kapı ile girilmektedir. Cephe tarafında, kapının sağında ve solunda dışarıya doğru büyük bir çıkıntı teşkil eden dikdörtgen plânlı birer kule vardı. Kapıya cepheden taarruz eden bir düşman tarafından görülme-yen gizli yan kapılar âni çıkışlar yapıp düşmanı yanlardan vurmak imkânını sağlıyordu. Binaenaleyh burada yalnız tedafii değil, tecavüzî mahiyette bir kapı binası ile karşılaşılıyor ki böyle bir tesise şimdiiye kadar Anadolu'da rastlamak mümkün olmamıştır. —Arka avlulu şehir kapısı tipi Pamphylia'da Side'den başka Perge (bk. s. 236) ve Sillyon'da mevcuttur⁴². Bazı Anadolu şehirlerindeki tahkimat manzumelerinde de buna benzer tesislere rastlanmaktadır⁴³. Fakat Pamphylia sur kapıları ve arka avluları muayyen bir mihvere göre tertiplenmiş bulunmakta, bu bakımdan Yunanistan'daki klâsik ve postklâsik⁴⁴, Yukarı İtalya ve batı eyaletlerindeki erken İmparatorluk devri

⁴² Sillyon'da yarım daire şeklinde, fakat ön tarafı açık bir meydanın iki tarafında birer kule vardır. Bu kapı tarafımızdan incelenmiş olup hazırlamakta olduğumuz "Pamphylia şehir kapıları" adlı eserimizde yayınlanacaktır. Şimdilik bk. Lanckoronski I, s. 67 v. d. (şehir plânında [res. 51] C 1 olarak gösterilmiştir).

⁴³ En yakın analogi olarak Assos (Behramkale) surlarının 5 ve 8 no.lı kapıları gösterilebilir: burada iki tarafında birer kule ile mücehhez kapının arkasında dikdörtgen bir avlu yer almaktadır (J. T. Clarke-R. Koldewey F. H. Bacon, *Investigations at Assos*, s. 189 v. d., 191, 197, 209). Bu kapılar M. ö. 4.-3. yüzyıla tarihlendirilmektedir (*RE*. II 2 1, s. 1784, Büchner). Priene, "doğu kapısı"nın gerisindeki ovale yaklaşan avlu (H. Schrader - Th. Wiegend, *Priene*, s. 35 v. d. M. Schede, *Die Ruinen von Priene*, s. 12 v. d.). Bergama'nın Eumenes kapısı (W. Dörpfeld, *Das südliche Stadthor von Pergamon, Abhandlungen der Berliner Akademie* 1901; Kähler, *Jahrbuch des Deutschen Archäologischen Instituts* 57, 1942, s. 34 v. d., res. 34). İsaüra, geç hellenistik (H. Swoboda - J. Keil - F. Knoll, *Denkmäler aus Lykaonien, Pamphylien und Isaurien*, 123, v. d. res. 39 v. dd., pl. 2 sağda, aşağıda; Kähler, *adı geçen eser*, s. 34, 37, res. 35).

⁴⁴ Meselâ Atina (Dipylon), Piraeus Korinth, Mantinea, Stymphalos, Messene, ilâh. . . . Bunlara dair toplu olarak bk. Kähler, *Jahrbuch des Deutschen Archäologischen Instituts* 57, 1942, s. 34 v. dd., res. 32, 36, 38 ilâh. . . .

şehir kapıları ile benzerlik göstermektedir ⁴⁵. Fakat bazan ileri sürüldüğü gibi Perge surları ve dolayısıyla kapısı Selevkos'lar devrine ait olduğu takdirde ⁴⁶ Doğuda geç Hitit yahut Assur şehir kapıları da hâtura gelebilir ⁴⁷.

Bu avlu Roma İmparatorluk devrinde (belki 2. yüzyıl sonlarına doğru) bir şeref avlusu haline getirilmiştir. Hellenistik devir duvarının önüne kireç harcı içine yerleştirilmiş küçük taşlardan 0,70 m. kalınlığında bir duvar ilâve edilmiş, bu duvarın içinde alt katta her iki tarafta yedişer höcre vücade getirilmiş, bütün fasad ve höcreler mermerle kaplanmıştır. Üst katta aynı höcre sayısını kabul etmek gerekiyor ki bu suretle bütün avlu duvarlarında 28 höcre elde edilmiş oluyor. Bu duvarın önüne iki katlı bir sütun mimarisi oturtulmuştur ki kazı esnasında bulunmuş olan ve ölçüleri bakımından iki gruba ayrılan parçalar bu dekorasyonun terkinde büyük rol oynamaktadırlar ⁴⁸ (res. 28, 30). Höcrelerde yuvarlak kaideler üzerinde durdukları anlaşılan heykellerden bir kaç tanesi kazı esnasında ele geçmiştir: M. ö. 5. yüzyıla ait bir orijinalin kopyası olduğu anlaşılan yarı giyimli bir Asklepios heykeli; biri küçük, diğeri tabii büyüklükte iki giyimli kadın heykeli; bunların hellenistik devir heykellerinin iyi kopyaları olduğu anlaşıyor ⁴⁹. Burada kitabelere rastlanmamıştır.

⁴⁵ Bk. R. Schultze, *Bonner Jahrbücher* 118, 1909, s. 280 v. dd. ve Kähler, *Jahrbuch des Deutschen Archäologischen Instituts* 57, 1942, s. 1 v. dd. Kähler, *adı geçen makale*, s. 40 da Pamphylia şehir kapılarının Kuzey İtalya'ya tesirde bulunmuş olduğunu kabul etmektedir.

⁴⁶ R. Delbrück, *Hellenistische Bauten in Latium* II, s. 60 v. dd., res. 38. Perge şehir kapısı Delbrück tarafından M. ö. 200 senelerine tarihlendirilmektedir. Bk. *RE*. II A 2, s. 2208 v. d. (Ruge).

⁴⁷ R. Naumann, *Architektur Kleinasien*, s. 279 v. d. Şehir kapısının gerisinde sıralanmış kapalı ve açık avlular için tipik bir misal olarak Zincirli'nin güney kapısı gösterilebilir: Naumann, *adı geçen eser*, s. 271, res. 334.

⁴⁸ Çıkıntılar teşkil eden ve sütunlar tarafından taşınan saçaklıklar Side Nymphaeum'unda (Lanckoronki I, lev. 31) ve Perge'nin kapı avlusunda da (bk. res. 59) mevcuttur. Bu kabil saçaklıklar için tipik bir misale Antalya'daki Hadrianus kapısında da rastlanmakla beraber (Lanckoronki I, s. 20, res. 8 ve lev. 6) burada sütunların filayaklarından ayrı, serbest postament'ler üzerinde durduğu görülüyor. Anadolu için karakteristik olan ikinci kat sütun mimarilerindeki aynı motif hakkında: W. Zschischmann *Die hellenistische und römische Kunst* (Die antike Kunst II, 2), s. 107 v. d. Bu kabil fasad dekorasyonlarının batı örnekleri için: G. T. Rivoira, *Roman Architecture*, res. 115, 131, 216, 231, 308 ilâh. . .

⁴⁹ Bir çok defalar kopya edilmiş olan Asklepios tipi için: A. Furtwängler, *Meisterwerke der griechischen Plastik*, s. 368, not 3. M. Bieber, *Athenische Mitteilungen*

1951-1952 senelerinde kazı faaliyeti şehrin dışında bulunan ve geniş bir sahaya yayıldığı anlaşılan nekropoldeki iki mezar üzerinde teksif edilmiştir. Doğu nekropolünde, Sorkum'a giden yolun civarında ve Side'nin doğusundaki sahayı kaplıyan kumların hemen gerisinde kısmen ayakta duran bir bina (res. 31) araştırılmış ve köylüler tarafından "hamam" olarak gösterilen bu yapının bir «mausoleum» olduğu tesbit edilmiştir⁵⁰. Bina esas itibariyle 12,50 m. × 10,54 m. eb'adında bir dikdörtgen teşkil etmekte, fasadlarının doğuda ve kuzeyde köşeli, batıda ve güneyde ise yarım daire şeklinde höcrelere sahip olduğu görülmektedir. Binanın içi dikdörtgen bir mekândan (6,25 m. × 5,55 m.) ibaret olup bu mekân dört tarafından, doğuda ve batıda yarım daire, güneyde ve kuzeyde daire kıtası şeklinde apsidlerle genişletilmiştir (res. 33). Bu apsidlerin içinde de ortada köşeli, yanlarda kavisli höcreler bulunmaktadır. Kemerlere kadar duvarlar tuğla hatıllarla takviye edilmiş kesme kalker taşından, kubbe ve kemerler ise tamamıyla tuğladan inşa edilmiştir (res. 32). Zemini mermer döşeli olan orta kısmın doğusunda "Pamphylia tipi"nde gayet iyi muhafaza edilmiş bir mermer lâhit bulunmuştur (res. 34-45): Lâhdin dört tarafından yemiş yiyen, içki içen sarhoş Eros'lar, köşelerinde ise kanatlı ve ellerinde hurma dalı tutan zafer ilâheleri (Nike'ler) vardır; kapak yassı ve ince uzun kiremitlerle (*tegulae* ve *imbrices*) örtülü ve aslan başı şeklinde antefiks'lerle mücehhez semerdam şeklindedir; alınlıklardan birini bir kalkan, diğerini bir Medusa başı süslemektedir. Üslûbuna göre bu lâhit M. s. 3. yüzyılın ilk çeyreğine ait olsa gerektir. İlk zamanlar belki salonun ortasında durmuş olan bu lâhdin hemen yanında tuğladan yapılmış ve üzerleri tonoz kemerle örtülmüş lâhit

38, 1913, s. 266, not 3. M. Bieber, *Katalog der Skulpturen in Kassel*, s. 16. Bk. O. Waldhauer, *Die antiken Skulpturen der Ermitage I*, s. 10 ve C. Blümel, *Römische Kopien griechischer Skulpturen des 5. Jhs. v. Chr.*, s. 8. -Tabii büyüklükte olan ve himation'un kenarlarında püsküller taşıyan giyimli kadın heykeli Pudicitia tipini hatırlatmakla beraber bu tipten bazı noktalarda ayrılmaktadır (*Fasti Archaeologici* 4, 1949, s. 295, res. 50). Bu tipe dair bk. R. Horn, *Stehende weibliche Gewandstatuen* (Römische Mitteilungen, Ergänzungs-Heft 2), s. 68 v. d.; 78 v. d. Watzinger, şu eserde: *Magnesia am Mäander*, s. 198 v. dd. M. Bieber, *Griechische Kleidung*, lev. 33, 2-3. Şeffaf elbiseli küçük kadın heykeli için: *Magnesia am Mäander*, s. 201 v. dd., res. 203/204. G. Mendel, *Catalogue des Sculptures III*, s. 27 no. 825.

⁵⁰ Kısa kazı raporları: Mansel, *Belleten* 16, 1952, s. 436, v. d.; *Fasti Archaeologici* 6, 1951, s. 267 v. d., no. 3378; *Anatolian Studies* 2, 1952, s. 16; *Anadolu* 2, 1955, s. 58. Mellink, *American Journal of Archaeology* 59, 1955, s. 238.

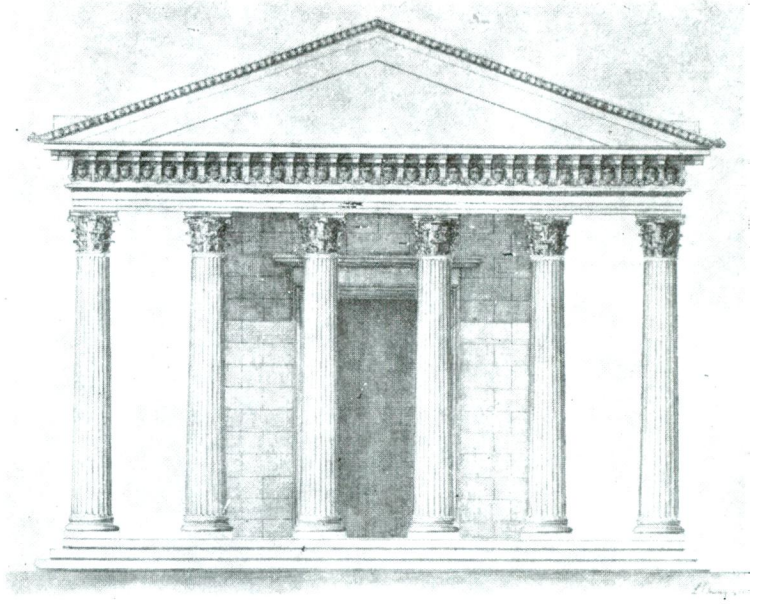


Res. 2 — Side. N 2 mâbedinin kuzey tarafı sütunları.



Res. 3 — Side. N 1 mâbedinin kuzey tarafı sütunları.

A. M. Mansel



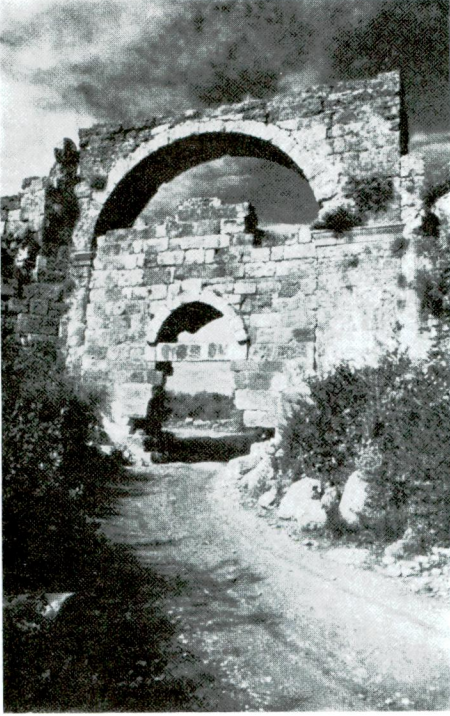
Res. 4 — Side. N 1 mâbedinin doğu cephesinin restitüe edilmiş şekli.



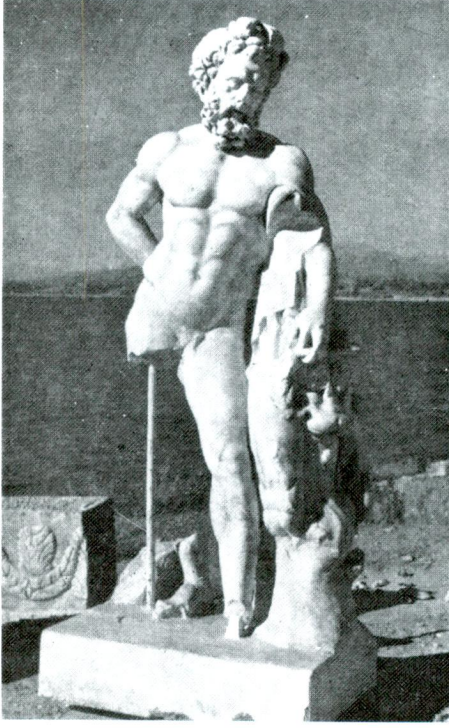
Res. 5 — Side. N 1 mâbedinin konsollu ve Medusa'lı frizi.



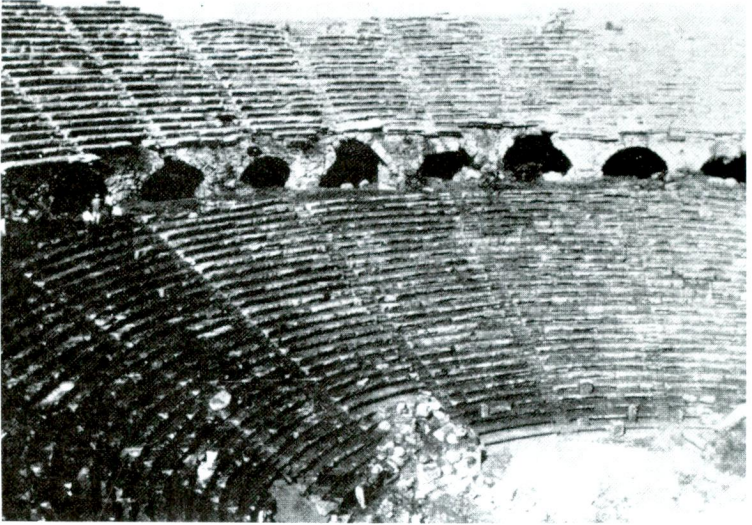
Res. 6 — Side. P mâbedinin batı cephesi.



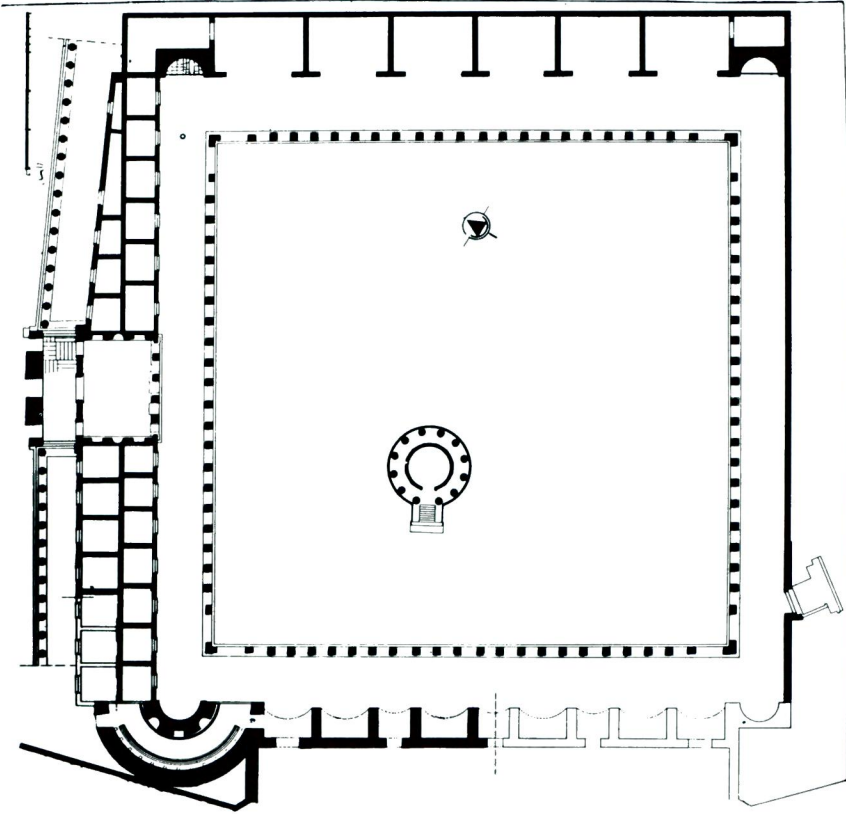
Res. 7 — Side. Büyük
← direkli cadde üzerindeki
tak.



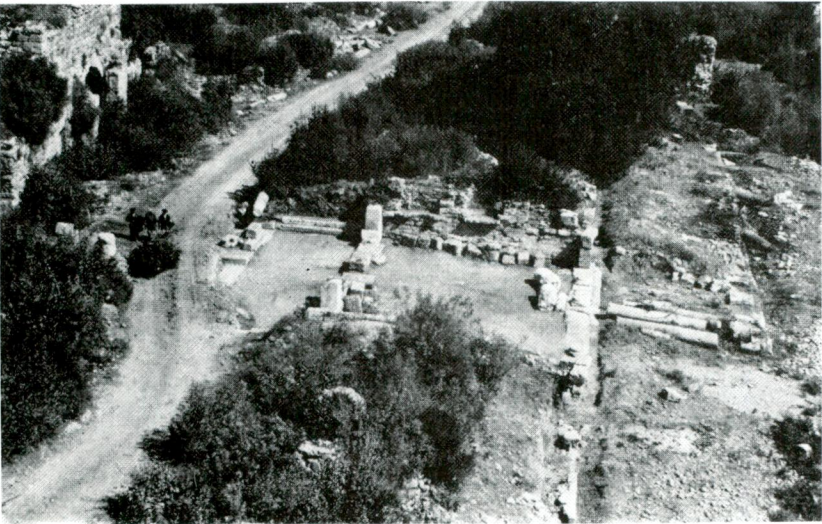
Res. 8 — Side, Büyük
direkli cadde üzerinde
← bulunan Herakles
heykeli.



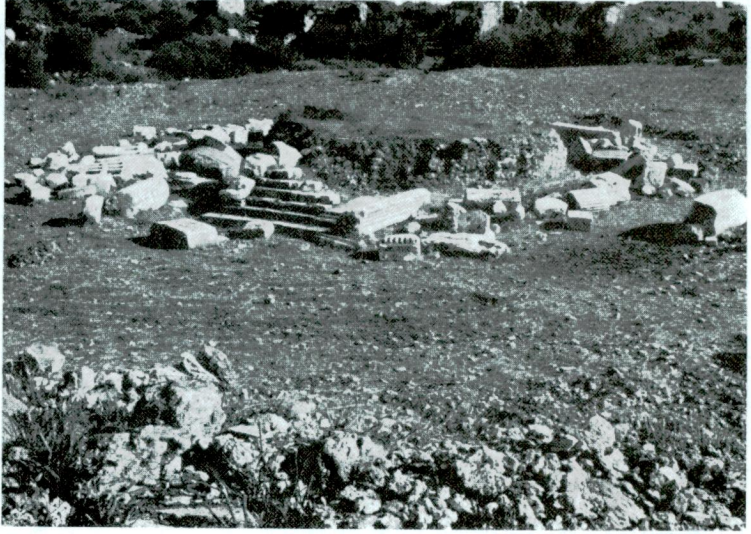
Res. 9 — Side, Tiyatronun temizlendikten sonraki durumu.



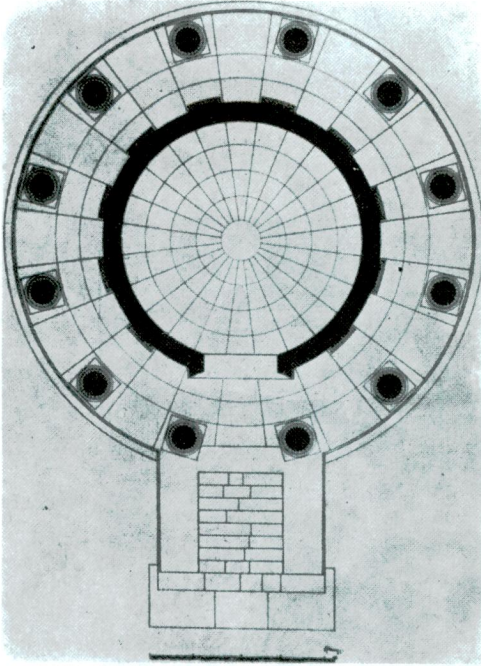
Res. 10 — Side agora'sının plânı.



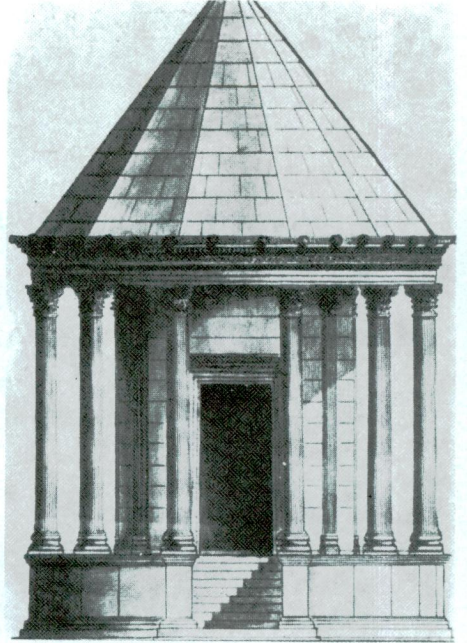
Res. 11 — Side agora'sının batı tarafı ve giriş kısmı.



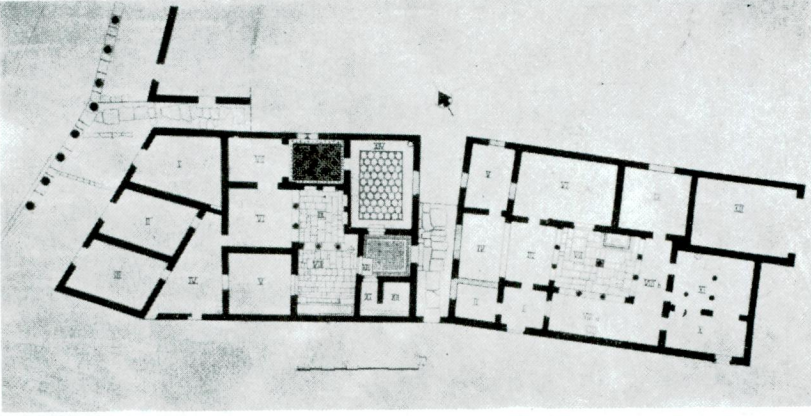
Res. 12. — Side. Agora meydanındaki yuvarlak mâbed.



Res. 13 — Side. Yuvarlak mâbedin plânı.



Res. 14 — Side. Yuvarlak mâbedin restitüedilmiş şekli.



Res. 15 — Side. 1 ve 2 no.lu evlerin plânı.

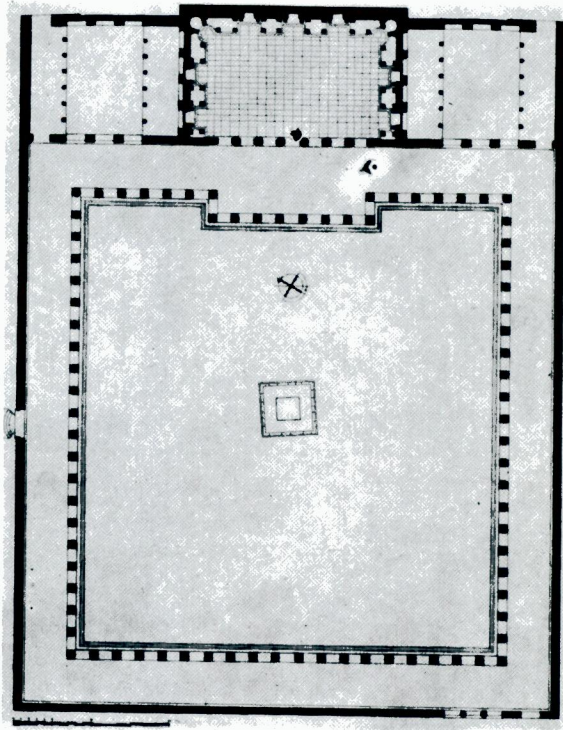


Res. 16 — Side. 2 no.lu ev.

A. M. Mansel



Res. 17 — Side. M binası.



Res. 18 — Side. M binasının plânı.



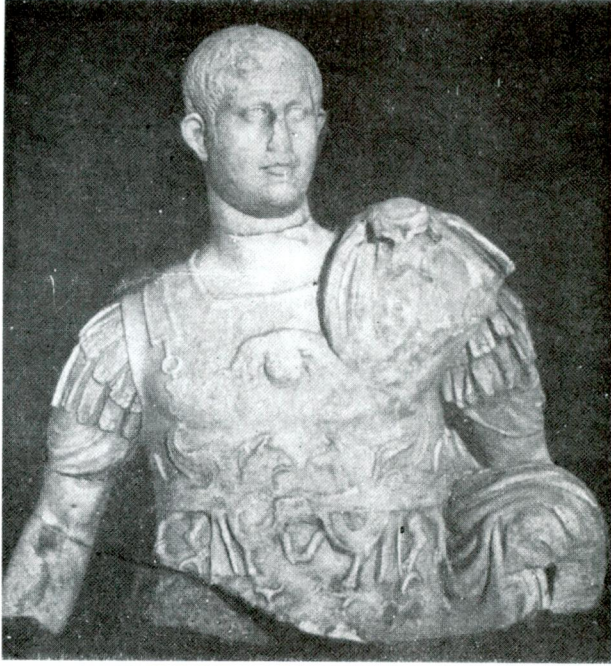
Res. 19 — Side. M binasının köşe höcrelerinden biri.



Res. 20 — Side. Aynı köşe höresinin üst kısım süsleri.



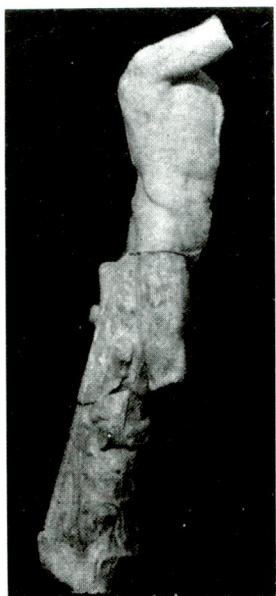
Res. 21 — Side. M binasının tavan levhalarından biri.



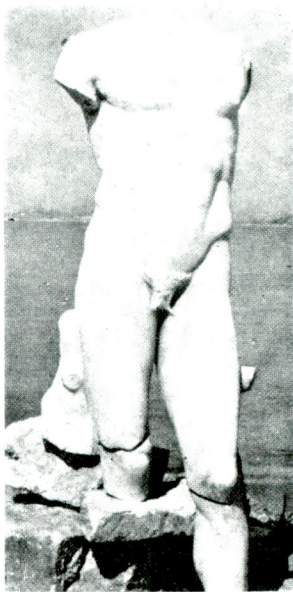
Res. 22 — Side. M binasında bulunan imparator heykeli.



Res. 23 — Side. M binasında bulunan genç erkek başı.



Res. 24 — Side. M binasında bulunan Apollon heykeli.



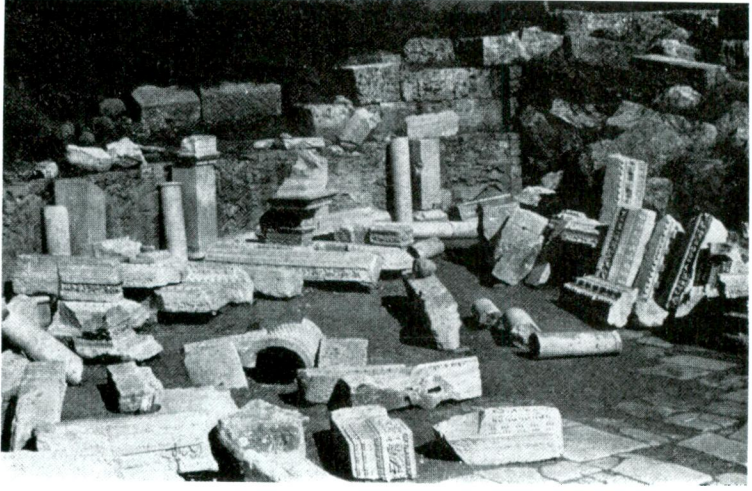
Res. 25 — Side. M binasında bulunan Hermes heykeli.



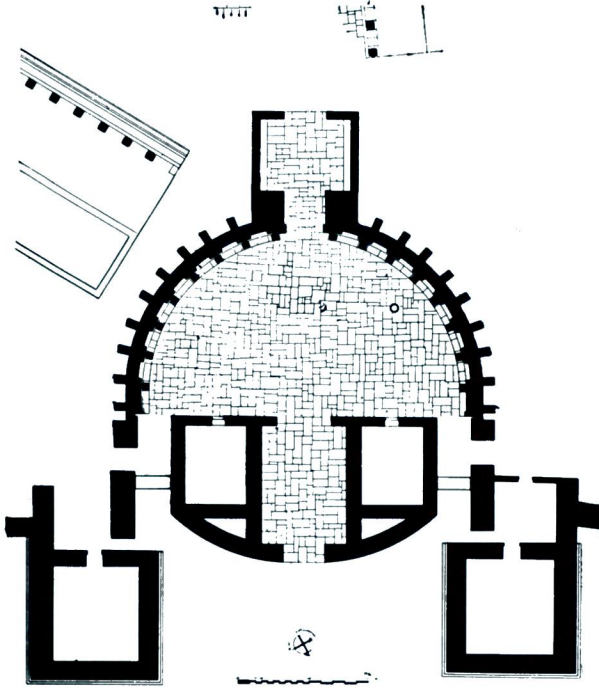
Res. 26 — Side. M binasında bulunan Nike heykeli.



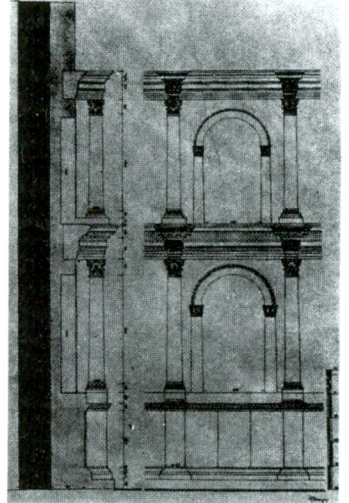
Res. 27 — Side. M binasında bulunan Hygieia heykeli.



Res. 28 — Side. Şehir kapısının gerisindeki avlu.



Res. 29 — Side şehir kapısının plânı



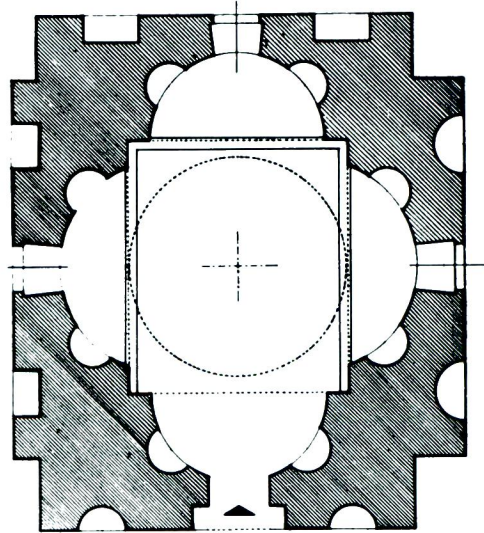
Res. 30 — Side şehir kapısı avlu duvarının Romalılar devrine ait sütun mimarisi



Res. 31 — Side. Doğu nekropolünde bulunan mausoleum'un kazıdan önceki durumu.



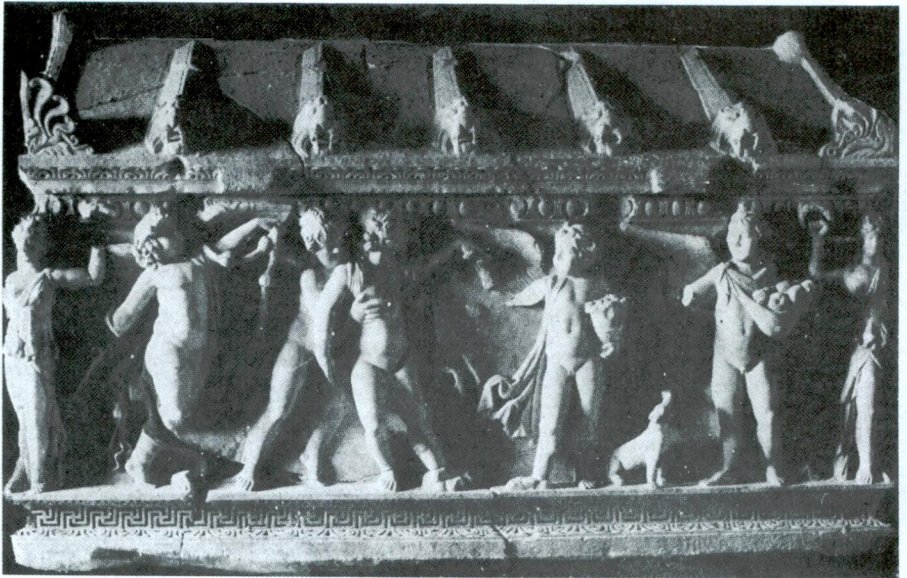
Res. 32 — Side. Aynı mausoleum'un kemer ve kubbe sistemi.



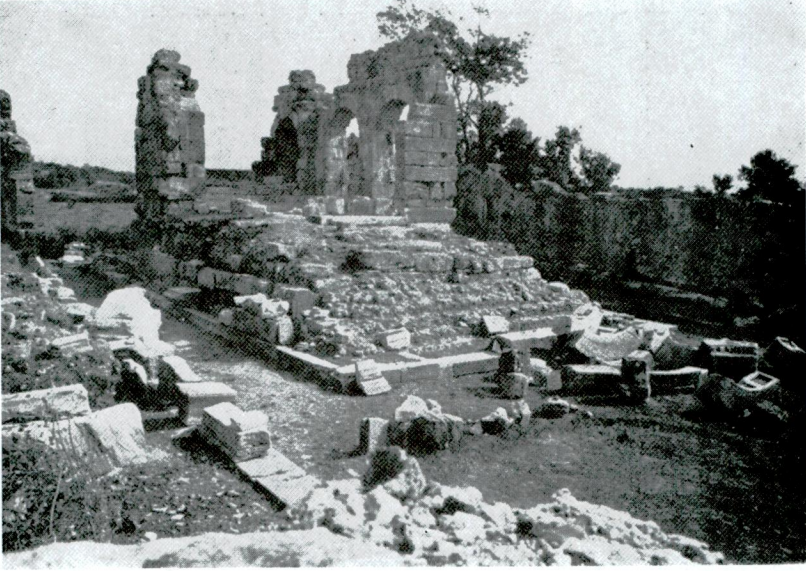
Res. 33 — Side. Aynı mausoleum'un plânı.



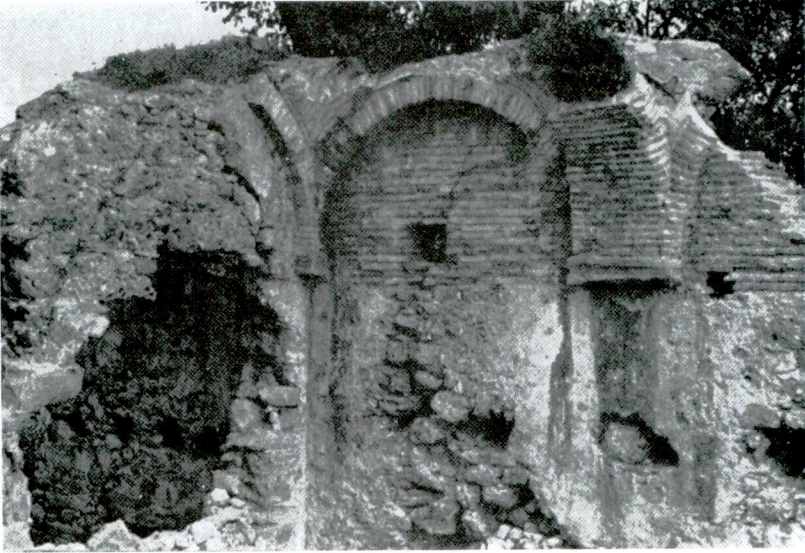
Res. 34 — Side. Doğu mausoleum'unda bulunan lâhdin kısa tarafı.



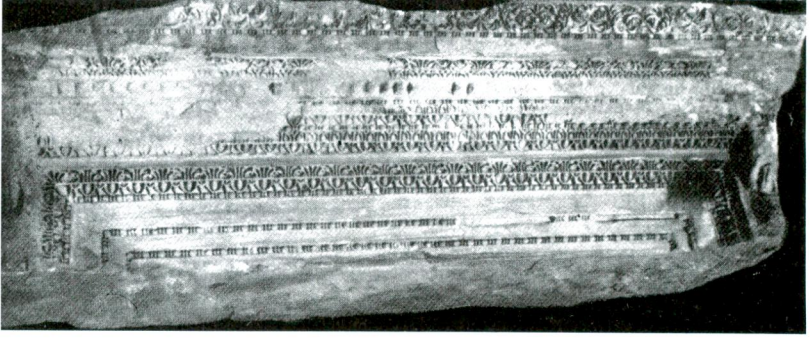
Res. 35 — Side. Doğu mausoleumunda bulunan lâhdin uzun tarafı.



Res. 36 — Side. Batı nekropolündeki mausoleum.



Res. 37 — Side. Batı mausoleum'unun avlu revakları.



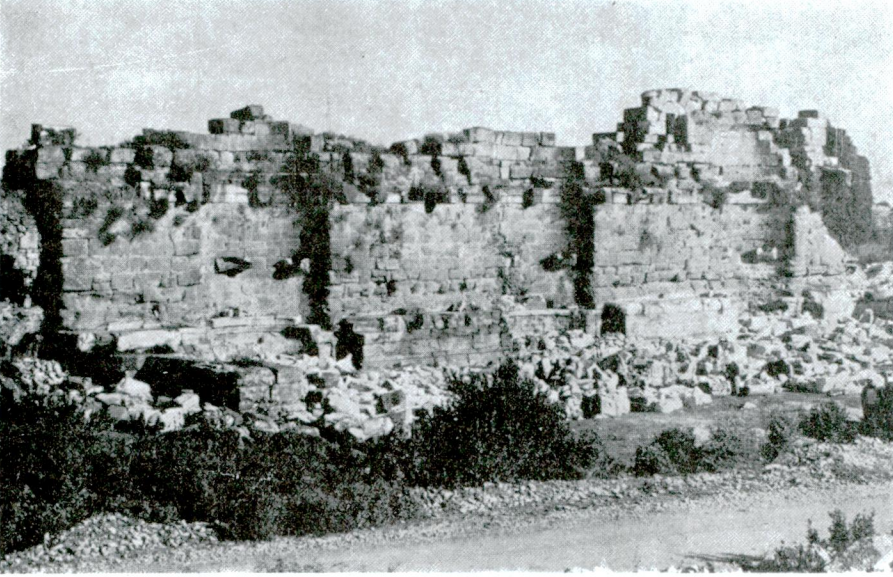
Res. 38 — Side, Batı mausoleum'unun kapı lentosu.



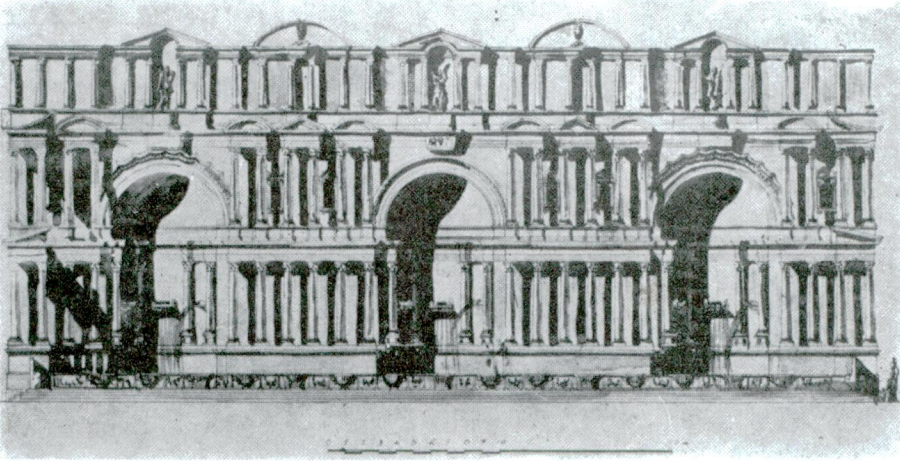
Res. 39 — Side, Aynı binanın friz parçası.



Res. 40 — Side, Aynı binaya ait başka bir friz parçası.



Res. 41 — Side, Nymphaeum; kazı esnasındaki durum.



Res. 42 — Side Nymphaeum'unun restitü edilmiş cephesi (Prof. P. Verzone).



Res. 43 — Side, Nymphaeum'da bulunan İxion kabartması.



Res. 44 — Aynı binanın tavan levhalarından biri.



Res. 45 — Aynı binanın bir diğer tavan levhası.



Res. 46 — Side, Şehir kapısı civarında bulunan Nike heykeli.



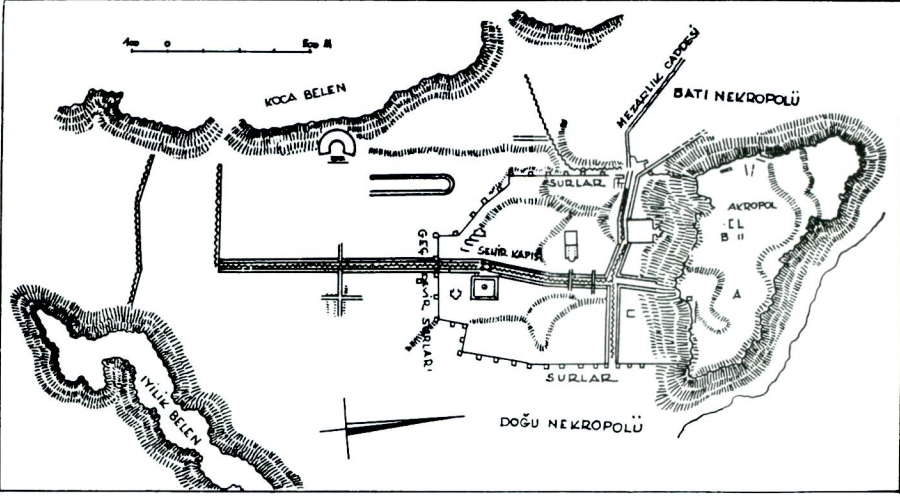
Res. 47 — Deniz kenarında mâbedler civarında bulunan bazalt kazan.



Res. 48 — Side. Tiyatronun skene binası cephesine ait bir tavan levhası.



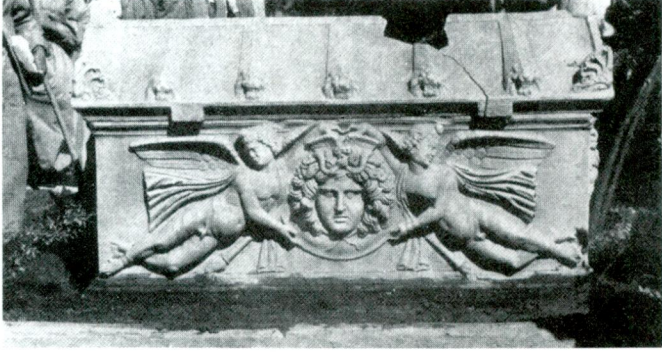
Res. 49 — Side. Tiyatronun skene binası kazılırken.



Res. 50 — Perge'nin şehir plânı.



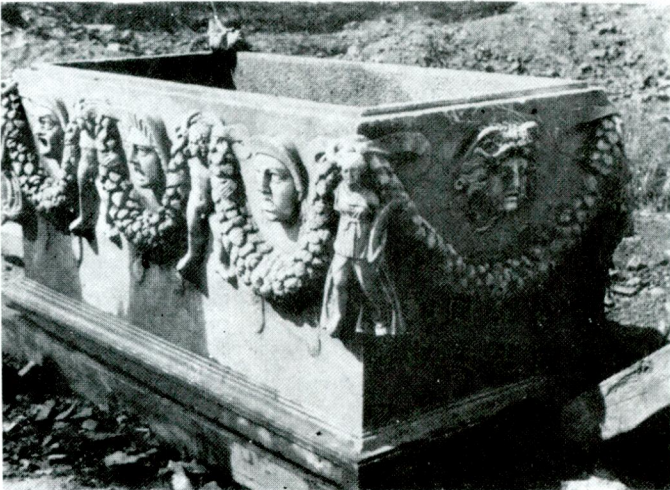
Res. 51 — Perge'nin batısında nekropol arařtırmaları.



Res. 52 — Perge, Batı nekropolünde bulunan Eros'lu lâhit.



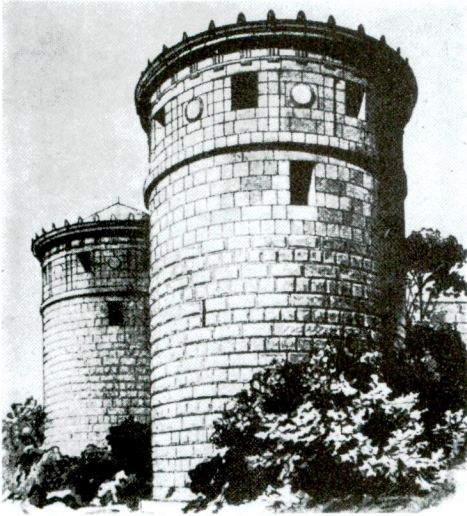
Res. 53 — Perge, Batı nekropolünde bulunan girlandlı lâhit



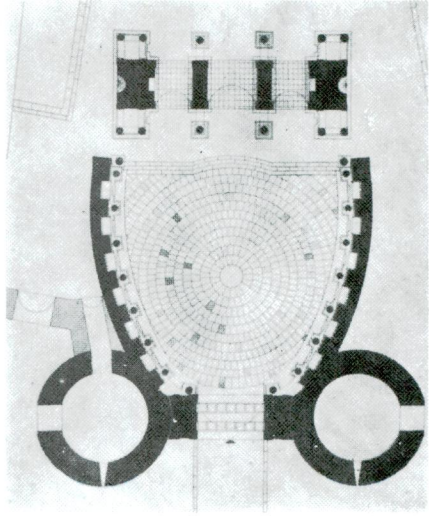
Res. 54 — Perge, Doğu nekropolünde bulunan girlandlı ve maskeli lâhit.



Res. 55 — Perge şehir kapısı.



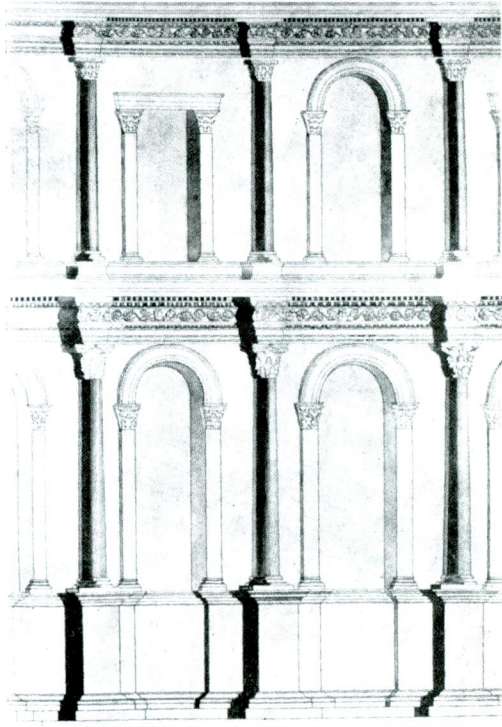
Res. 56 — Perge şehir kapısı kulelerinin eski hali (Lanckoronski I, res. 48).



Res. 57 — Perge şehir kapısının plânı.



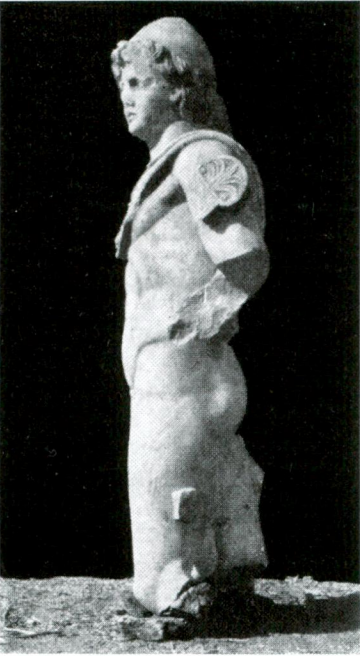
Res. 58 — Perge Şehir kapısı avlusu.



Res. 59 — Perge. Şehir kapısı avlusunun Romalılar devrine ait duvar tezyinatı



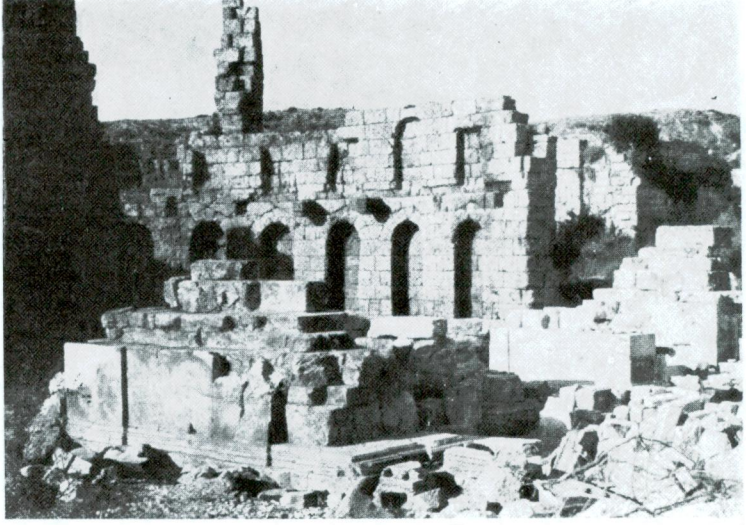
Res. 60 — Perge, Şehir kapısı; Rixos'un heykel kaidesi.



Res. 61 — Perge şehir kapısı.
Dioskur heykeli.



Res. 62 — Perge şehir kapısı.
Afrodit heykeli.



Res. 63 — Perge şehir kapısının gerisindeki üç gözlü tak.



Res. 64 — Perge. Tak civarında bulunan zırlı erkek heykeli.



Res. 65 — Perge. Tak civarında bulunan giyimli kadın heykeli.



Res. 66 — Perge. Tak civarında bulunan Tykhe başı.



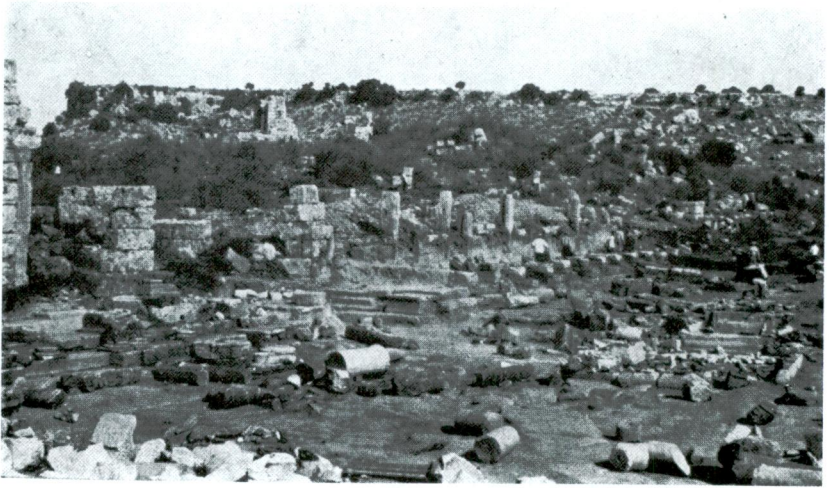
Res. 67 — Perge. Tak civarında bulunan Plotina'nın heykel kaidesi.



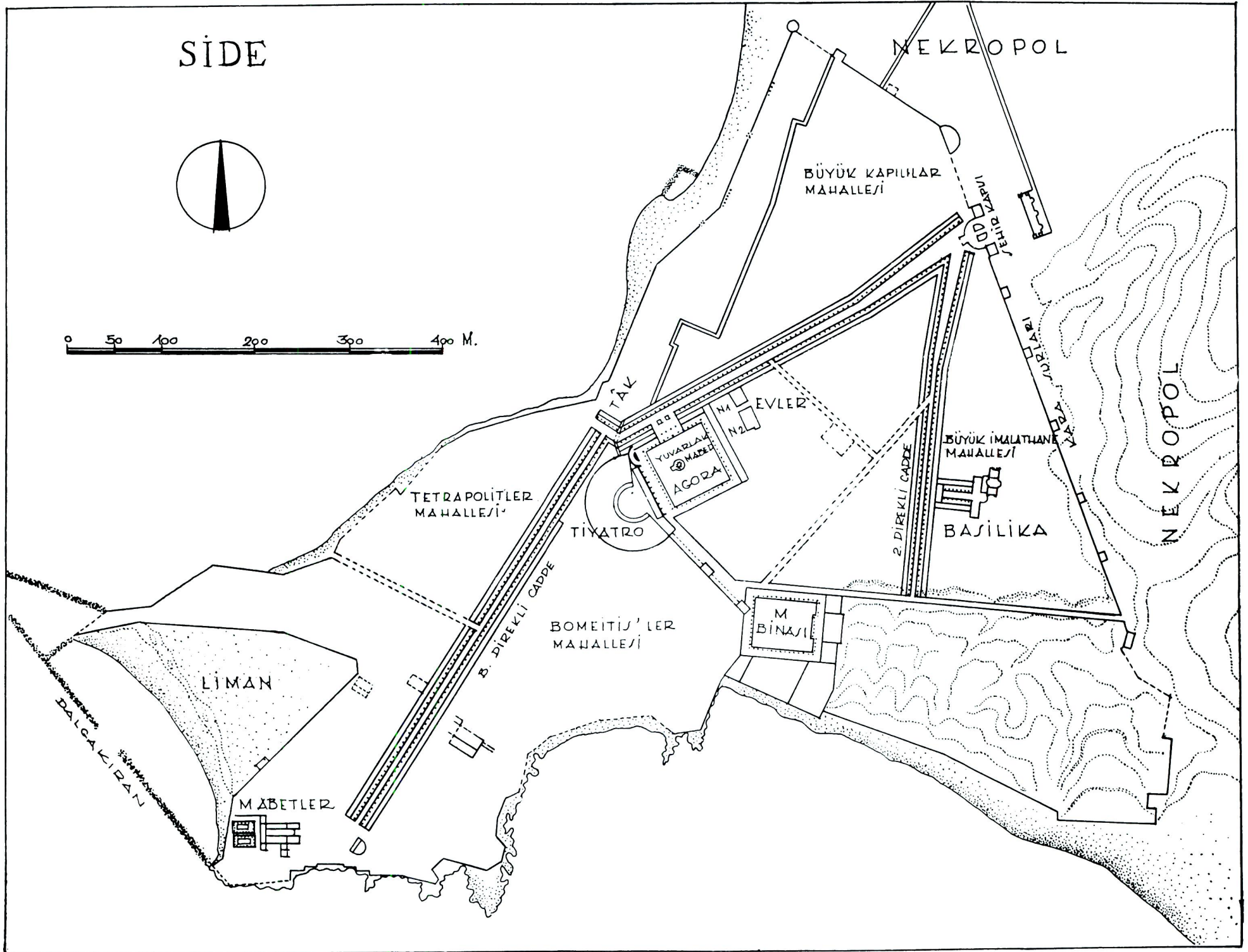
Res. 68 — Perge. Tak civarında bulunan Matidia'nın heykel kaidesi.



Res. 69 — Perge. Direkli caddede bulunan oturan kadın heykeli.



Res. 70 — Perge. Büyük direkli cadde kazılırken.



Res. 1 — Side'nin şehir plânı

şeklinde iki mezar vardır ki Bizanslılar zamanına ait oldukları anlaşılan bu mezarların dış kısımları mermeri taklit eden fresklerle süslü idi. Kuzey ve güney apsidlerinin içine, herhalde Bizanslılar zamanında, tuğladan ve üzerleri tonoz kemerle örtülü birer mezar oturtulmuştur. Güneydeki mezarın duvarlarında freskler vardı (çelenk, vazo içinde çeşitli çiçekler, tavuskuşu, ağaç üzerinde kuşlar). Doğu apsidinin altında iki tonoz kemerli odadan ibaret bir hipoje, doğu ve kuzey apsidleri arasındaki filayağının içinde ise küçük bir mezar odası bulunmuştur ⁵¹.

Kısmen ayakta duran ikinci mezar anıtı batı nekropolünde, kara surundan takriben 400 m. mesafede ve denize yakın bir yerdedir ⁵². Bu anıt podium'lu bir "prostulos" şeklinde olup kemerli portiklerle çevrili bir meydanın ortasında bulunmaktadır (res. 36). Bina plânı bakımından bir dikdörtgen teşkil etmekte (22,30 m. × 11,20 m.) ve güney-batıya yöneltilmiş bulunmaktadır. İki metre yüksekliğindeki podium altta ve üstte silmeler ve ön tarafta âbidevî bir merdiven ihtiva ediyordu. Asıl bina bir önportik ve onun gerisinde bulunan dikdörtgen bir salondan ibaretti. Önportik, stylobat ta dahil olmak üzere, tamamiyle sökülmüş olduğundan plânı hakkında kesin bir fikir edinemiyoruz. Fakat büyük bir ihtimalle burada arka arkaya dörder sütunlu iki sıra bulunduğunu, başlıkların Korint nizamında bulunduğunu ve sütunların postament'ler üzerinde durduğunu söyli-

⁵¹ Bu mausoleum'un plânına nadiren rastlanmaktadır. Prianesi'nin bir resminde bize kadar gelen bir mezar binası (E. H. Swift, *Roman Sources of Christian Art*, lev. 16) yahut Montana tarafından resmedilmiş başka bir mezar anıtı (bk. A. Grabar, *Martyrium* I, s. 601, res. 59) analogi olarak gösterilebilir, fakat şu farkla ki bunlarda apsidler dışarıya doğru çıkıntı teşkil etmekte, binaenaleyh binanın cephelerinde görülmektedir. Apsidlerin, Side'de olduğu gibi, binanın dikdörtgen çerçevesi içine alındığı Ortaçağ doğu Anadolu manastır kiliseleri için bk. Grabar, *adı geçen eser*, s. 606, res. 63-64. Yelpaze şeklinde açılan tuğla kemerlerden müteşekkil kubbenin en yakın benzeri Spalato'daki Diokletianus türbesinin kubbesidir (bk. J. Durm, *Die Baukunst der Etrusker. Die Baukunst der Römer*. 2. tabı. Handbuch der Architektur II 2, s. 273 v. d., res. 296 v. d. Bunlardan başka Grabar, *adı geçen eser*, album lev. 3, no. 2 deki Adam'ın resmi). Zannımıza göre Side mausoleum'u da Diokletianus devrine aittir.

⁵² Kısa kazı raporları: Mansel, *Belleten* 16, 1952, s. 437; 17, 1953, s. 435; 18, 1954, s. 400; *Fasti Archaeologici* 6, 1951, s. 267, no. 3378; 7, 1952, s. 220, no. 2733; *Anatolian Studies* 2, 1952, s. 16; 3, 1953, s. 10; 4, 1954, s. 20; *Anadolu* 2, 1955, s. 58 v. d.; *Türk Arkeoloji Dergisi* 6/1, 1956, s. 5 v. d., res. 1 v. dd. Mellink, *American Journal of Archaeology* 59, 1955, s. 238.

yebiliriz. Yan geçitlerden daha geniş olduğu anlaşılan orta geçidin üzerinde, kazı esnasında bulunan müteaddit mermer arşivolt parçalarının gösterdiği gibi, içi kasetlerle süslü bir tonoz kemer vardı. Cephede ise üçgen alınlığın alt kısmında saçaklık yarım daire şeklinde kıvrılıyor, bu suretle bir "Suriye alınlığı" husule geliyordu. Yedi ton ağırlığında ve zengin tezyinatlı lentosu (res. 38) zamanımıza kadar iyi durumda gelen âbidevî bir kapıdan esas salona giriliyordu ki bu salonun duvarları içten ve dıştan mermerle kaplı ve muhtemelen bir mermer frizle (res. 40) süslü idi. Uzun taraf duvarlarının içinde üzerleri kemerli höcreler (arcosolium) vardı ki bunların birtakım lâhidler ihtiva ettikleri anlaşılıyor. Zemin ortada geometrik motifler meydana getiren beyaz ve kenarlarda kırmızı mermer levhalarla kaplı idi. Salonun üstü iç kısmı mermer kasetlerle süslü muazzam bir tonoz kemerle örtülü idi. Dışta duvarlar üç tarafları kabartmalı payelerle teşhiz edilmişti ki bunlar, önportikteki sütunlar gibi, Korint başlıkları taşıyor, postament'ler üzerinde duruyor ve önportik saçaklığının devamı olan bir saçaklık taşıyordu. Arka cephede dört paye tarafından taşınan üçgen bir alınlık bulunuyordu.

Bu bina, zemini bir zamanlar mermerle döşeli olan büyük bir avlunun (27,10 m. × 42,65 m.) ortasında ve mihverinde yer almaktadır. Avlunun üç tarafını revaklar çeviriyordu. Bunları teşkil eden paye ve sütunlar kemerler, bu kemerlerin ise halen mevcut pendantiflerin açıkça gösterdiği gibi, yuvarlak yahut oval kubbeler taşıyordu (res. 37). Yan revakların gerisinde üzerleri tonoz kemerle örtülü ikişer odadır. Arka taraf payelerle takviye edilmiş bir duvarla kapanmıştı. Batı revakının zemini mozayiklerle süslü idi. Bu tarafta, mimarisinin tesbitine imkân olmıyan bir giriş binası (prophylon) yer almaktadır. —Bu avlunun önünde ikinci dikdörtgen bir avlu (63,65 m. × 92,70 m.) vardır. Bu avlu basit duvarlarla çevrilmişti, fakat batı yani deniz tarafında heybetli bir fasada sahip bulunuyordu: ortada bir kolonad ve onun ortasında Suriye alınlıklı bir giriş binası; sağda ve solda kuleler; kulelerden sonra kapalı duvarlar ve bunların arasına yerleştirilmiş kolonadlar.

Bu zengin, fakat daha eski devir binalarından getirilmiş taşlar ve mimarî parçalarla yapılmış olan bina, etrafındaki kubbeli revaklardan dolayı Roma'daki Romulus mausoleum'u ile dikkate değer bir benzerlik göstermektedir. Plânını eski bir resimden öğrendiğimiz bu bina M. s. 310 yahut 311 tarihinde yapılmış olup yu-

varlaktı; revaklar ise haçvari kemerlerle örtülmüştü⁵³. Side anıtı önportikinin şeklinden dolayı Spalato'daki Diokletianus türbesine, üzeri kasetli bir tonoz kemerle örtülü sella'sından dolayı aynı saraydaki dört sütunlu mâbede benzemektedir. Deniz kenarındaki fasad ise, tabii çok daha küçük ölçüde, aynı sarayın deniz cephesinin bir taklididir. Esas binaya ait mimarî parçalar (yüksek ve üç kademeli arşitrav, basık bombe friz [res. 39], geniş ve yassı konsollar ve saire) ve tezyinat bizi yine aynı saraya götürmekte, bu suretle bu binanın M. s. 3. yüzyıl sonlarında yapılmış olduğunu açıklamaktadır⁵⁴. Bu mezar anıtının içinde ve civarında birçok lâhit parçaları (ekserisi Sidamara tipinde) bulunmuştur.

1954 ve 1955 senelerinde yalnız Side'nin değil, belki Anadolu'nun en büyük "Nymphaeum"u (res. 41) kazılmıştır⁵⁵. Surun dışında ve "büyük kapı"nın karşısında yer alan bu bina apsid şeklinde ve içinde üçer tane çörten ihtiva eden üç büyük höcreye sahip 50 m. uzunluğunda bir fasad duvarı ve bu duvarın önünde bulunan 9 m. x 45 m. eb'adında bir havuzdan ibarettir. Kazı esnasında çok ve çeşitli ve bazıları gayet büyük ve ağır mimarî paraçalara rastlanmış, ölçüleri ve süsleri bakımından üç esas gruba ayrılan bu parçalardan binanın cephesinde üç katlı, havuzun yan duvarları üstünde ise iki katlı bir sütun mimarisi bulunduğunu istidlâl etmek mümkün olmuştur ki bu hususta Prof. P. Verzzone tarafından çizilmiş olan restitüsyon resmi (res. 42) bir fikir vermektedir. Süsleri bakımından enteresan

⁵³ Meselâ bk. G. Rivoira, *Roman Architecture*, s. 217 v. dd., res. 266. E. H. Swift, *Roman Sources of Christian Art*, lev. 16.

⁵⁴ Diokletianus türbesinin önportikinde orta nefin üzerinde Niemann'ın kabul etmiş olduğu kasetli tonoz kemer (G. Niemann, *Der Palast Diokletians in Spalato*, s. 70 v. dd., lev. 12/14) Side anıtı tarafından teyid edilmiş bulunmaktadır. Termessos'taki Korint mâbedinin önportikindeki orta nefin üzerinde de aynı şekilde bir tonoz kemer bulunmuş olması ihtimal dışı değildir (bk. J. Durm, *Die Baukunst der Etrusker. Die Baukunst der Römer*, 2. tabı, s. 601, res. 681). Sella'sının üzeri büyük bir kasetli tonoz kemerle örtülü olan Spalato mâbedi için: Niemann, *adı geçen eser*, s. 80 v. dd., dd., res 103/104 ve Durm *adı geçen eser*, s 604, res. 685. Tonoz kemerin iyi bir resmi: C. M. Ivekoviç, *Spalato (Dalmatiens Bau-und Kunstdenkmale IV)*, res. 11. Sarayın deniz üzerindeki cephesi için: Niemann, *adı geçen eser*, lev. 18 ve Durm, *adı geçen eser*, res. 580. Winter, *Kunstgeschichte in Bildern I*², s. 187, no. 1.

⁵⁵ Lanckoronski I, s. 139 v. dd. lev. 30/31. *RE. XVII* 2, s. 1518 v. dd. (Reuther). Kısa kazı raporları: Mansel, *Bulleten* 18, 1954, s. 400 v. d., *Anadolu* 2, 1955, s. 59 v. d.; *Anatolian Studies* 5, 1955, s. 22; *Türk Arkeoloji Dergisi* 6/1, 1956, s. 7. Mellink, *American Journal of Archaeology* 59, 1955, s. 238.

olan parçalar arasında boğa başları ile mücehhez Korint başlıkları, balıklar (res. 44) ve ΙΕΡΟΣ ve ΟΙΚΟYΜΗΝΙΚΟΣ yazılarını ihtiva eden mükâfat torbaları (res. 45) ile süslü tavan levhaları zikrolunabilir. Havuzun önünde kurnalar ve bunların yanlarındaki yivlerin içine geçirilmiş kabartmalı levharlar vardı ki Petersen tarafından görülmüş ve târif edilmiş olan bu levhalara ⁵⁶ bir yenisini katmak mümkün olmuştur: bu levhada Ixion'un tekerleğe gerilerek cezalandırılması sahnesi tasvir edilmiştir (res. 43) ⁵⁷. Roma'daki Septizonium'un bir prototipi olduğu anlaşılan bu enteresan nymphaeum yakında Prof. Verzzone tarafından yayınlanacaktır.

Nymphaeum civarında, surun hemen önünde, Bizans devrine ait bir kapının yanında bulunmuş olan tabii büyüklüğün üstünde üç Nike heykeli (res. 46), üslûpları bakımından, hellenistik olup bir zamanlar ya Nymphaeum'da, yahut ta daha büyük bir ihtimalle, şehir kapısında duruyorlardı.

1954 te A. Akarca'nın idaresi altında M. ö. 7. yüzyıla kadar çıktığı anlaşılan şehrin muhtelif yerlerinde, eski kültür tabakalarını tesbit etmek üzere, bazı sondajlar yapılmıştır ⁵⁸. Fakat hiç bir yerde bozulmamış tabakalara rastlamak mümkün olmamıştır. Bu ameliye esnasında çok miktarda Roma keramiği (bilhassa "Bergama" nev'inden keramikler), az miktarda hellenistik keramik bulunmuştur. Daha eski devirlere ait yalnız birkaç parça elde etmek mümkün olmuştur. Şimdilik öyle görünüyor ki Romalılar zamanında geniş ölçüde vukubulan imar faaliyeti pek kalın olmadığı anlaşılan daha eski tabakaları tahrip etmiştir. Belki ileride yapılacak araştırmalar bu hususta bizi daha fazla aydınlatacaktır. Side'de şimdiye kadar bilinen en eski eser deniz kenarında, mâbedlerin civarında duran bir bazalt kazan olup dış cephesini süsleyen lotos çiçek ve goncaları ile temayüz etmekte

⁵⁶ Lanckoronski I, s. 140 v. dd., res. 101 v. dd.

⁵⁷ Sayıları pek fazla olmayan Ixion tasvirleri son zamanlarda E. Simon tarafından bir araya getirilmiş ve incelenmiştir: E. Simon, *Oesterreichische Jahreshefte* 42, 1955, s. 5. v. dd. Bütün bu tasvirlerden bazı noktalarda ayrılan Side kabartması tarafından şu dergide yayımlanmıştır: *Anatolia, Revue annuelle d'Archéologie de l'Université d'Ankara* 2, 1957, s. 79 v. dd., lev. VII v. dd.

⁵⁸ Strabon'a göre (XIV, 668) Side Aiolis'teki Kyme'nin bir kolonisidir. Arrianus tarafından naklolunan hikâye (*Anabasis* 1, 26, 4) ilk zamanlar Yunan halkının bu şehirde sayıca pek az olduğunu gösterir. Bk. 1947 *Side raporu*, s. 14 ve *RE*. II A 2, s. 2208 v. d. (Ruge).

(res. 47), muhtemelen Kuzey Suriye'den ithal edilmiş M. ö. 8.-7. yüzyıla ait bir eser olarak karşımıza çıkmaktadır ⁵⁹.

1955 senesinde Dr. Jale İnan, bay R. Devres'in maddî yardımı ile tiyatronun sahne binasının fasadını temizlemeğe başlamıştır. Muhtemelen iki katlı bir sütun mimarisi ile süslü olan bu fasadı açmak, mimarî parçaların çokluğu ve büyüklüğü yüzünden (res. 48-49), ilk zamanlar büyük müşküllerle karşılaşmıştır. Fakat aktörlerin üzerinde oynadıkları sahnenin altında kapılar ve bunların arkasında agora meydanına açılan menfezler bulunması ve buralardan enkazın dışarıya nakledilmesi üzerine fasadın bir kısmı açıldığı gibi binanın bodrum katına girilmiş ve buraların iyi bir durumda olduğu tesbit edilmiştir. Önümüzdeki senelerde bu ameliyeyi daha geniş ölçüde devam ettirebileceğimizi ümid ediyoruz.

Aynı sene zarfında nisbeten iyi bir durumda bize kadar gelmiş olan ve payeler yahut kemerler tarafından taşınan iki katlı seçirdim yolları ile temayüz eden kara surları ⁶⁰ y. mimar M. Beken tarafından incelenmiş ve röleve edilmiştir. Bu sayede Anadolu'nun bu önemli tahkimat manzumesinin karakteristik vasıflarının meydana çıkacağını ümid ediyoruz.

Bu on senelik kazı faaliyeti esnasında yüzlerce kitabe bulunmuştur ki bunlar Prof. C. E. Bosch ve onun ölümünden sonra Prof. G. E. Bean tarafından incelenmiş ve kısmen mufassal kazı raporlarında neşredilmiştir ⁶¹. Bunlardan şehrin topoğrafyası için bilhassa önemli olan bir kaçını zikrederim: şehrin muhtelif yerlerinde su yolunu tamir eden Bryonianos Lollianos ve karısı Quirinia Patra'nın heykelleri yazılı kaideler üzerinde duruyordu. Büyük direkli cadde üzerindeki takın civarında (bk. s.218) "Tetrapolit"leri zikreden üç kaide bulunmuştur. "Megalopylit"ler" tarafından rezkolunan bir heykel şehir kapısının

⁵⁹ Petersen (Lanckoronski I, s. 133) bu eserin deniz kenarındaki mâbedin bir akroteri olduğu kanaatindedir. Paribeni-Romanelli ise (*Monumenti Antichi* 23, 1914, s. 120 v. dd.) bir başlıktan bahsetmektedirler. Zannımıza göre burada bir taş kazan bahis mevzuudur ki bu kabil, fakat daha sade kazanlara Sisam'da Hera mâbedinde rastlanmıştır (*Athenische Mitteilungen* 55, 1930, ilâve lev. XI/XII). Malzeme ve şekil bakımından Kuzey Suriye geç Hitit sanat çevresine ait olduğu anlaşılan Side kazanına benzer bir parça için bk. B. C. Woolley, *Carchemish* III, lev. 69 e. Bu entresan eseri yakında neşretmeği ümid ediyorum.

⁶⁰ Lanckoronski I, s. 129 v. d. da bunların kısa bir târifi vardır. Aynı zamanda bk. RE. III. 1, s. 192 (Droysen). Surun Beaufort' da (*Karamania*, s. 193) yanlış bir resmi vardır.

yanında, "Bomeites"ler tarafından vakfolunan diğer bir heykel ise tiyatronun güneyinde duruyordu ⁶¹. Aynı seriden üçüncü bir heykel kaidesine şehrin doğusunda, ikinci direkli cadde üzerinde rastlanmıştır ki kitabesinden üzerinde duran heykelin "Büyük imalâthane" gerusia'sı tarafından yaptırıldığını öğreniyoruz ⁶². Bu kitabelerden Side'nin M. s. 3. yüzyılda (çünkü kitabeler bu zamana aittir) birtakım mahallelere ayrıldığı, bu mahallelerin şehrin başlıca anıtlarına göre (dört koşumlu araba, büyük kapı, sunak, büyük imalâthane) adlandırıldığı, her mahallenin şehir gerusia'sı (ihtiyarlar meclisi) ile karıştırılmaması gereken özel gerusia'lara sahip olduğu anlaşılıyor. Bu mahalle taksimatına paralel olarak şehir ahalisinin "phyle"lere ayrılmış olup olmadığı kesin olarak bilinmiyor ⁶³.

Büyük direkli cadde üzerindeki takım yanında, ikinci şehir suruna ait bir kulenin üzerinde bulunan kulplu bir levha içindeki kitabe ⁶⁴ bu kulenin (ve muhtemelen bütün bu sur kısmının) Attius Philippus adında bir şahıs tarafından yaptırılmış olduğunu bildirmektedir. Başka bir yerde ismi geçmeyen bu zatın "birinci derecede parlak komes" (κώμης πρώτου βαθμοῦ) olarak gösterilmesi onun Büyük Konstantin zamanına ait bir vali olduğunu ve ikinci suru yaptırdığını açıklamaktadır.

Diğer bir kitabe şehir kapısının dışında, Nymphaeum'un civarında durmakta ve Nymphaeum ile kapı arasındaki meydanın M. s. 5. yüzyılda "Arkadius forum'u" adını taşıdığını bildirmektedir ⁶⁵. Bu husus, M. s. 4. yüzyılda yarı yarıya küçülmüş olan şehrin 5. yüzyılda yeniden geliştiği ve genişlediğini, hattâ surun dışına taşıtığını ispat etmesi bakımından büyük bir önem taşımaktadır.

Side limanı dalgaların getirdiği kumlarla dolduğundan onu temizlemek darbimesel haline gelen güç ve neticesiz bir iş telâkki

⁶¹ 1947 Side raporu, s. 46 v. dd. (no. 1-44); 1948 Side raporu, s. 79 v. dd. (no. 45-80)

⁶² 1947 Side raporu, s. 48 v. dd., 54 v. dd. (1, 2, 6, 7 no.lı kitabeler) ve bu hususta J. ve L. Robert'in mütalâaları: *Revue des Études Grecques* 64, 1951, s. 193 v. dd. ve 1948 Side raporu, s. 79 v. d. (45 no.lı kitabe).

⁶³ 1947 Side raporu, s. 57 v. d. Bk. L. Robert, *Comptes-rendus de l'Académie des Inscriptions et Belles-Lettres* 1951, s. 254 v. d. R. Martin, *L'Urbanisme dans la Grèce antique*, s. 203, not 4.

⁶⁴ 1947 Side raporu, s. 75 v. d. (kitabe no. 29).

⁶⁵ 1947 Side raporu, s. 77 (kitabe no. 32). Bu hususta J. ve L. Robert'in mülâhazalarına da bk.: *Revue des Études Grecques* 64, 1951, s. 194 ve L. Robert, *Comptes-rendus de l'Académie des Inscriptions et Belles-Lettres* 1951, s. 254. Burada τὸ φόρον (vergi) değil, fakat bir ὁ φόρος (forum, agora) bahis mevzuudur.

ediliyordu. Fl. Areianos Alypios adında bir şahıs Side için hayatî bir önemi olan limanı temizletmek üzere büyük bir bağışta bulunmuş olacak ki ona bir heykel dikilmiştir ⁶⁶.

En nihayet agora'nın doğu kapısı civarında bulunan iki dilde yazılmış bir kitabeyi (bilinguis) zikrederim. Burada hellenistik devre ait, fakat Romalılar zamanında kullanılmış bir heykel kaidesi bahis mevzuudur. Bu kaide bir satırlık Side, dört satırlık Yunan kitabesi ihtiva etmekte ve Apollodoros'un oğlu Apollonios'un kendi heykelini bütün tanrılara (πᾶσι θεοῖς) vakfetmiş olduğunu bildirmektedir. Tek satırlı üçüncü bir kitabe ise heykeli yapan sanatkârı açıklamaktadır: Artemon'un oğlu Sideli (M)naseas. 1914 te Paribeni ve Romanelli tarafından Side'de bulunmuş olan ikinci bir "bilinguis" ve Side sikkeleri üzerindeki yazılara başvurmak suretile bu kitabeyi neşretmiş olan Prof. T. H. Bossert bazı harfleri tesbit etmek ve böylece yazı karakterine daha fazla yaklaşmak imkânlarını elde etmiştir ⁶⁷.

P E R G E

Pamphylia'nın önemli iç şehirlerinden Perge'de ⁶⁸ (res. 50) çalışmalar 1946 senesinde batı nekropolünde yapılan küçük bir sondajla başlamıştır ⁶⁹. Şehrin batı kapısından batı istikametinde uzanan

⁶⁶ 1948 Side raporu, s. 87 v. d. (kitabe no. 54). Side limanının temizlenmesinin ne kadar güç bir iş olduğu ve darbu mesel şeklini aldığına dair: L. Robert, *Hellenica* 5, 1948, s. 69 v. dd.

⁶⁷ *Belleten* 14, 1950, s. 1 v. dd., lev. 1 v. dd. Bk. Mansel, *Fasti Archaeologici* 4, 1949, s. 294, no. 2984; 5, 1950, s. 251, no. 2847. J. et L. Robert, *Revue des Études Grecques* 64, 1951, s. 191 v. d. İlk bulunan daha kısa bilinguis Paribeni-Romanelli tarafından neşredilmiştir: *Monumenti Antichi* 23, 1914, s. 128 v. d., res. 25. Bu yazıya dair toplu olarak: J. Friedrich, *Entzifferung verschollener Schriften und Sprachen*, s. 95 v. dd.

⁶⁸ *RE*. XIX 1, s. 694 v. dd.; XVIII 3, s. 394 v. d. (Ruge). *Magie* I, 262 v. d.; II, s. 1134 v. d., not 7. A. M. Mansel, *İlkçağda Antalya bölgesi* (Antalya Üniversite Haftası), s. 15 v. dd. ve s. 40 v. d. deki bibliyografya. Şehrin harabeleri için: Lanckoronski I, s. 33 v. dd. Hıristiyanlık devri anıtları için: H. Rott, *Kleinasiatische Denkmäler*, s. 46 v. dd.

⁶⁹ Kısa kazı raporları: Mansel, *Belleten* 11, 1947, s. 166 v. d., 378; Afetinan, *Belleten* 13, 1949, s. 491 v. d.; Mansel, *Fasti Archaeologici* 2, 1947, s. 231 v. dd., no. 2064; *Anadolu* 1, 1950, s. 45 v. d. Mellink, *American Journal of Archaeology* 59, 1955, Esas neşriyat: A. M. Mansel - A. Akarca, *Perge'de kazılar ve araştırmalar* (Antalya

bir yolun sağında ve solunda, 2 - 2,5 m. kalınlığında bir toprak tabakası altında 35 tane lâhit bulunmuştur ki bunların büyük bir kısmı kalker taşından, bir kaç tanesi ise mermerden yapılmıştı (res. 51). Bu lâhitler sade, yalnız istisnâî hallerde altta silmeli sandukalar ve yumurta şeklinde akroter'lerle süslü semerdam şeklinde kapaklardan ibaret bulunmaktadır. Kabartmalı lâhitler arasında (bunlar sekiz parçadır) iki uzun tarafında madalyon içinde bir Medusa başı taşıyan Eros'lar yahut Nike'lerle süslü ve kiremitlerle örtülü semerdam şeklinde bir kapağa sahip "Pamphylia" tipinde bir lâhit bilhassa dikkate değer ⁷⁰ (res. 52). Bundan başka bukranon ve koç başları tarafından taşınan girlandları ve kısa tarafında girland'ın üzerinde güzel bir kitabeyi muhtevi bir lâhit ⁷¹ (res. 53) yahut bir kısa tarafında kalın bir meyva girlandının sağında ve solunda birbirine mütenazır olarak duran Eros grupları gösteren diğer bir lâhit ⁷² zikrolunabilir. Bütün bu lâhitlerin cadde tarafına rastlayan kısa tarafları üzerinde kitabeler mevcuttur. Bu kitabelerden lâhit sahiplerinin grekçe ve bazı istisnâî hallerde lâtince isimler, *praenomen* (önad) olarak Aurelius, Aurelia yahut Markus adlarını taşıdıklarını öğreniyoruz ki bu suretle bütün bu grubun Karakalla lâkabı ile tanınan imparator Markus Aurelius Antoninus tarafından M. s. 212 senesinde neşrolunan "Constitutio Antoniniana"dan sonra, yani 3. yüzyılın ilk çeyreğine ait olduğu meydana çıkmış oluyor. Bundan başka lâhit sahiplerinin kendilerine kayıtsız ve şartsız ait bir mülk, öldükten sonra içinde başka bir hayat sürecekleri bir ev telâkki ettikleri lâhdin kapatılması, kapağın sandukaya kenedlenmesi (*κορακοῦν* yahut *κατακορακοῦν* fiili, yahut *ἐνχορεύειν τοὺς πελεκείνους* formülü ile

bölgesinde araştırmalar no. 2). Bu esere dair yazılan tenkidler ve tahliller: Adameşteanu, *Archeologia Classica* 2, 1950, s. 109 v. d.; Dunbabin, *Journal of Hellenic Studies* 70, 1950, s. 93; Furlani, *Oriente Moderno* 30, 1950, s. 104; Metzger, *Revue des Études Anciennes* 52, 1950, s. 336 v. d.; Bradford-Welles, *American Journal of Archaeology* 55, 1951, s. 213 v. d.; Çambel, *Fasti Archaeologici* 4, 1949, s. 294, no. 2977. Kitabeler için bk. J. et L. Robert, *Revue des Études Grecques* 63, 1950, s. 81 v. dd.

⁷⁰ *Perge* s. 7 v. d., 47 v. d. (No. 7A), lev. 5; Mansel, *Fasti Archaeologici* 2, 1947, s. 233, res. 49. Pamphylia tipinde lâhitler için G. Rodenwaldt, *Journal of Hellenic Studies* 53, 1933, s. 181 v. dd. ve *Perge*, s. 55 v. dd.

⁷¹ *Perge*, s. 10 v. dd. (no. 8), lev. 8. Mansel, *Fasti Archaeologici* 2, 1947, s. 231, res. 47.

⁷² *Perge*, s. 5 v. d., 46 v. d. (no. 6), lev. 4, res. 13-15. Mansel, *Fasti Archaeologici* 2, 1947, s. 232, res. 48.

ifade olunmaktadır) hususunda ne kadar titiz davrandıklarını, lâhitlere tecavüzde bulunacaklar, bunların içinde yabancı cesetler vazedecekler için şehir yahut imparator kasasına ödenmesi gereken ne gibi para cezaları tesbit ettiklerini bu kitabelerden öğreniyoruz ⁷³.

Şehrin doğu nekropolünde, Toparlar köyü civarında iki lâhit daha bulunmuştur. Birincisinde girland'lar, Eros'lar ve köşe Nike'leri tarafından taşınmakta, girland'ların üzerinde çeşitli ifadelere sahip tiyatro maskeleri, kısa taraflarda Medusa başları görülmektedir ⁷⁴. Dört tarafında stilize girland'lar gösteren ikinci lâhdin, lâtince kitabesinden Aulus Junius Pastor adında bir "scriba librarii"nin hâtırasına ithaf edilmiş olduğunu öğreniyoruz ⁷⁵.

Meşhur Artemis Pergaia mâbedini bulmak üzere A. Akarca tarafından gerek akropolde, gerek İyilik Belen'in yamacındaki bir kilise harabesinde, Pace'nin bir zamanlar mâbed envanterini muhtevi meşhur kitabeyi bulduğu yerin yakınlarında yapılan sondajlardan bir netice alınmamıştır ⁷⁶.

Daha geniş ölçüde kazı ve araştırmalara 1953 den itibaren başlanmıştır. İlk olarak sağında ve solunda birer yuvarlak kule (res. 55-56) bulunan ve hellenistik olduğu anlaşılan şehir kapısı ele alınmış, kapının arkasındaki oval avlu ve onun gerisindeki âbidevî tak kazılmıştır ⁷⁷. İki kule arasında bulunan kapı odasının (5,50 m. × 3,70 m.) duvarları yassı payelerle süslü olup her iki cephesi silmeli üç münferit kemer taşıyor, kemerlerin araları ise alt kısımları kasetlerle süslü tavan levhaları ile örtülü bulunuyordu.

⁷³ Perge, s. 29 v. dd. 32 v. dd.

⁷⁴ Perge, s. 22 v. dd. (no. 34), lev. 15/16. Mansel, *Fasti Archaeologici* 2, 1949, s. 234, res. 50.

⁷⁵ Perge, s. 21 v. d. (no. 33), lev. 14, res. 60-61.

⁷⁶ Perge, s. 35 v. dd., 62 v. dd. Mâbed envanterini ihtiva eden kitabeye dair: B. Pace, *Anatolian Studies presented to Sir W. Ramsay*, s. 313 v. dd. Yalnız arapça tercümesi zamanımıza kadar gelmiş olan hatip Polemon'un "De physiognomia liber" adlı eserinden mâbedin Akropol'de değil, şehrin dışında yüksekçe bir yerde bulunduğu kesin olarak anlaşılıyor. Buna dair bk. L. Robert, *Hellenica* 5, 1948, s. 64 v. dd.

⁷⁷ Perge şehir kapısına dair: Lanckoronski I, s. 39 v. d., 60 v. d., res. 46 v. d. Kısa kazı raporu: Mansel, *Bulleten* 17, 1953, s. 435; 18, 1954, s. 401; *Anatolian Studies* 4, 1954, s. 20; 5, 1955, s. 22 v. d.; *Anadolu* 2, 1955, s. 60 v. dd. *Türk Arkeoloji Dergisi* 6/1, s. 7 v. dd. res. 9 v. dd. Mellink, *American Journal of Archaeology* 59, 1955, s. 237. Şehir kapısı mefhumu ve onun dinî karakterine dair: E. B. Smith, *Architectural Symbolism of Imperial Rome and the Middle Ages*, s. 10 v. dd. Perge için: s. 40 v. d., res. 13.

Arkadaki oval avlunun bugün ortalama olarak 11 m. yükseklikte ayakta duran duvarlarının içinde ilk zamanlar (avlunun derinliği 20,35 m.; arka genişliği 17,80 m.), her tarafta 6'şar tane olmak üzere 12 adet üzerleri kavisli dikdörtgen höcre vardı ki bunların 12 tanrı heykelini ihtiva ettiği söylenebilir ⁷⁸ (res. 58). Roma İmparatorluk devrinde, Side'de olduğu gibi, bu kapı avlusu da bir şeref avlusu haline getirilmiş, yalnız burada, duvarların önüne ikinci bir duvar ilâve edilmeyip yumuşak kalker taşı oyulmak suretiyle kapının sağına ve soluna birer höcre katılmış, bu suretle alt katta bir tarafta elde edilen 7 höcreye paralel olarak ikinci katta üzerleri düz yahut kavisli 7 höcre, yine taşı yontmak suretiyle, meydana getirilmiştir (bk. res. 58). Şu halde burada da her iki tarafta 14' er olmak üzere 28 höcre ile karşılaşırız. Bütün duvar sathı ve höcrelerin içi beyaz veya yeşil mermerle kaplanmış, bunun önüne ise Korint nizamında iki katlı bir sütun mimarisi oturtulmuştur ki bu zengin duvar dekorasyonu hakkında (res. 59) bir fikir vermektedir.

Bu höcrelerin içinde yer alan heykellerden bazılarını iyi bir durumda bulmak mümkün olmuştur. Alt katta tabii büyüklüğün üstünde tanrı heykellerinin durduğu anlaşılıyor: hemen hemen tam, yalnız başsız bir Hermes; Frig külâhı ve omuzları üzerine atılmış bir pelerinle tasvir edilmiş Dioskur kardeşler (res. 61); başında defne çelengi izleri görülen çıplak bir Apollon; bir Herme üzerine dayanan ve narin vücut şekilleri ile temayüz eden yarı çıplak bir Afrodit (res. 62); bir Pan heykelinin tüylü ayak parçası; başı kısmen aslan postu ile örtülü sakallı Herakles'in üst kısmı; kırışık saçlı bir erkek başı, ilâh... ⁷⁹. Bu heykellerden başka alt ve üst kısımları profilli ve üzerleri yazılı heykel kaideleri de elde edilmiştir ki bunlar belki üst kat höcrelerinde duruyor ve Perge şehrinin efsanevî kurucularının (κτίσται) heykellerini taşıyordu. Bu kitabelerde adları geçen kurucular şunlardır: Thestor'un oğlu Kalkhas, Argos'lu; Apollon'un oğlu Mopsos, Delphi'li; Koronos'un oğlu Lapith Leonteus; Pandeion'un oğlu Lykos'un oğlu Rixos, Atinalı (res. 60); Asklepios'un oğlu Makhaon, Tesalyalı; Ialmenos'un oğlu

⁷⁸ Lanckoronski'nin plânında (s. 59, res. 46) bu höcreler yanlış olarak yarım daire şeklinde gösterilmiştir.

⁷⁹ Dioskur'lardan biri, Hermes, Apollon, Aphrodite ve genç erkek başı şu eserde neşredilmiştir: *Türk Arkeoloji Dergisi* 6/1, 1956, lev. 5, res. 15-19.

(M)inyas, Orkhomenos'lu;.....un oğlu Labos, Delphi'li⁸⁰. Bu efsanevi şahısların aralarında şehrin tarihî kurucuları, daha doğrusu şehre iyilikleri dokunan şahısların heykelleri duruyordu. Bunların kaidelerine ait kitabeler Perge'li M(arkos) Plankios Varos (Marcus Plancius Varus) ve G(aios) Plankios Varos'u (Gaius Plancius Varus) zikretmektedir ki bunlardan birincisi kendini Plankia Magne'nin (Plancia Magna) babası, ikincisi ise aynı kadının kardeşi olarak göstermektedir⁸¹. Marcus Plancius Varus tanınmış bir şahsiyettir: Vespasianus zamanında Bithynia valiliğinde bulunmuş ve Nikaia'da (İznik) kemerli bir tak inşa eylemiştir⁸². Bu son kitabeler Plankia Magna'nın önemli bir kadın olduğunu ve şehir kapısının bir şeref avlusu haline getirilmesinde başlıca rolü oynadığını gösteriyordu ki 1954-1955 senelerinde avlunun gerisinde kazdığımız âbidevi taka ait kitabeler bu hususu tamamiyle teyid etmişlerdir.

Oval avlunun arka tarafının hellenistik devirde ne şekilde olduğunu bilmiyoruz. Büyük bir ihtimale göre bu taraf kapalı idi ve Side'de olduğu gibi bir geçit odası ihtiva ediyordu. Avlu bir şeref avlusu haline getirildikten sonra bu kısım kaldırılmış, onun yerine üzerine dört

⁸⁰ Şu halde burada, herhalde Kyklos nostos'larındaki (RE. XI. 2, s. 2426) efsanevi şahıslarla ilgili birtakım kahramanlar gösterilmiştir ki bunlar Truva harbinden sonra kara yolu ile güney-batı ve güney Anadolu bölgelerine gitmişler ve bu bölgelerde birtakım şehirler kurmuşlardır. Perge kapısındaki tasvirlerin bu efsanelerin mahallî bir versiyonu ile ilgili olduğu anlaşılıyor. Çok eski olduğu anlaşılan ve belki de Argos kolonizasyonu ile münasebeti bulunan bu versiyon bazı kahramanları Perge'ye mal etmek gayesini gütmektedir (bk. O. Gruppe, *Griechische Mythologie und Religionsgeschichte*, s. 641). Makhaon kitabesinde akropolde duran bir Zeus Makhaonios mâbedinden, Rixos kitabesinde "Rixos'un ayağından", (mücessem bir parça? Kaya kabartması?) bahs olunmakta, bu suretle bütün bu şahısların Perge'de pek eski zamanlardan beri mevcut oldukları anlaşılmaktadır. Şimdiye kadar hiç bilinmeyen Rixos ve Labos gibi efsanevi şahıslar da enteresandır.

⁸¹ Bu kaidenin resmi: *Türk Arkeoloji Dergisi* 6/1, 1956, lev. 6, res. 20.

⁸² M. Plancius Varus'a dair: *Prosopographia Imperii Romani* II, s. 42, no. 334 ve RE. XX 2, s. 2015 v. d. (Hoffmann). Bazı müdekkikler ve bu arada Hoffmann tarafından da ileri sürülmüş bir fikir, yani Varus'un Asia valisi (*proconsul Asiae*) olduğu keyfiyeti, Bosch'un tesbit ettiği gibi, bir Nikaia sikkesi üzerindeki yazının yanlış okunmasından neş'et etmiştir (NEIKAIΕΙΣ yerine ΠΙAMEΙΣ); bk. C. Bosch, *Die kleinasiatischen Münzen der römischen Kaiserzeit* II, 1, 1, s. 87, not 83. Aynı eserde 87 de Varus'un M. s. 78/9 senelerinde Bithynia valisi olduğu bildirilmektedir. Varus tarafından İznik'te yaptırılan kemerli kapı (bugünkü Lefke kapısı) ve kitabesi için A. M. Schneider—Karnapp, *Die Stadtmauer von Iznik* (İstanbul Forsch ungen. IX), s. 22 v. d. ve s. 45 deki 11 no.lu kitabe.

kademeli bir merdivenle çıkılan bir plâtfom üzerinde âbidevî bir tak bina edilmiştir (res. 57, 63). 20 m. uzunluk ve 9,10 m. genişlikte olan anıt iki büyük ve bunların arasında iki dar filayağının meydana getirdiği ortada 3,40 m., yanlarda 2,50 m. genişliğinde üç kapıya sahip bulunmakta, kapıların üzerlerinin kasetlerle süslü tonoz kemerlerle örtülü olduğu anlaşılmaktadır. Kalker taşı bloklarından yapılmış ve mermerle kaplanmış olan yan ayakların cephelerinde yüksek pluteum üzerinde aedícula'lar, yan taraflarında yuvarlak ve dikdörtgen höcreler yer alıyordu. Orta ayakların önünde Korint nizamında sütunlar yüksek postamentler üzerinde duruyor ve bunların hizasında çıkıntı yapan saçaklığı taşıyordu. Tezyinat ve ölçüleri bakımından iki gruba ayrılan mimarî parçalar bu takım iki katlı olduğunu, üst katta kesik bir alınlık bulunduğunu göstermektedir. Tropaion'lar taşıyan Nike'ler bu üst kısımlarda duruyordu.

Bu tak Antalya'daki Hadrianus kapısı ile büyük bir benzerlik göstermektedir⁸³; yalnız Perge'de orta kapı yan kapılardan daha geniş, dolayısıyla daha yüksektir ve yan ayaklar cephelerinde aedícula'larla teçhiz edilmiştir.

Anıt her iki cephesinde ve herhalde alınlığın içinde bir "tabula ansata" içine tunç harflerle yazılı biri lâtince, diğeri grekçe birer kitabe ihtiva ediyordu ki bu kitabelerden Plankia Magna'nın bu takım anaşehrine (*patriae, πατρίδι*) ithaf ettiğini öğreniyoruz⁸⁴. Kazı esnasında grekçe ve lâtince kitabeli kaideler üzerinde durdukları anlaşılan zırhlı elbiseli (res. 64) yahut çıplak erkek ve giyimli kadın heykellerine (res. 65) rastlanmıştır. Kitabelerden bu heykellerin Plankia Magna tarafından "Diana Pergensis", "Genius Civitatis", "Divus Nerva", "Divus Traianus", "Diva Marciana", "Diva Matidia",

⁸³ Lanckoronski I, s. 20 v. dd., lev. 5 v dd. Bibliografya için: *RE. A 1*, s. 452 v.d. (Kähler).

⁸⁴ Avlu mimarisi ile yakın ilgisi bulunan bu tak daha ziyade anıtsal üç gözlü bir kapı olarak karşımıza çıkmakta, imparatora değil, Perge şehrine ithaf edilmiş bulunmaktadır. Antalya'daki Hadrianus kapısında da arşitrav üzerine tunç harflerle yazılmış bir ithaf kitabesi bulunuyordu (*Corpus Inscriptionum Latinarum* III, no. 4339. Lanckoronski I, s. 154 v. d., no. 4). Petersen tarafından (Lanckoronski'nin eserinde) kitabenin bozuk olan son kısımlarında [πατρί] πατρίδ[ος] yerine πατρίδ[ι] okunması hususunda ileri sürülmüş olan bir faraziye, zannımıza göre, Perge kapı kitabesi tarafından teyid edilmiştir. Binaenaleyh Antalya kapısı da zengin bir vatandaş tarafından yalnız imparator Hadrianus'a değil, fakat vatanına yahut anaşehrine ithaf edilmişti.

(res. 67) "Plotina (Augusta)" (Diva değil) (res. 68), "Sabina Augusta" ve "Hadrianus Augustus"a ithaf edilmiş olduğunu öğreniyoruz. Mevcut heykelleri kitabeli kaidelerle birleştirmek, böylece imparatorluk devri Anadolu ikonografyası için önemli ipuçları elde etmek entresan, fakat halli oldukça güç bir mesele olarak karşımıza çıkmaktadır. Kitabeler sayesinde takın ve avlu dekorasyonunun tarihini kesin olarak tesbit etmek mümkün oluyor ki bütün bu inşaat Traianus ile karısı Plotina'nın ölüm seneleri, yani M. s. 117 ile 122, yahut daha dakik olarak, Plotina ile Matidia'nın ölüm seneleri, yani 119 ile 122 seneleri arasına rastlamaktadır⁸⁵. Plankia Magna hakkında biri "ihtiyarlar" tarafından, (bu kitabe civarda hamam olduğu anlaşılan bir binanın önünde durmaktadır) diğeri ise "bule" ve "demos" tarafından (bu kitabe takın arka cephesinde bulunmuştur) rekzedilmiş heykellere ait iki kitabeli kaide bilgi vermektedir: bu kitabelerde bu kadın M. Plancius Varus'un ve "şehrin kızı"⁸⁶ (Φυγάτηρ τῆς πόλεως), "demiurgos" (δημιουργός)⁸⁷, Artemis'in ve kaydı hayat şartıyla Tanrılar anasının rahibesi (ιερεία τῆς Ἀρτέμιδος, ιερεία Μητρὸς θεῶν διὰ βίου)⁸⁸ olduğu bildirilmektedir. Şu halde kesin olarak tarihlendirilmiş olan bu anıtlar ve bunların heykeltraşlık süsleri Anadolu'nun sanat tarihinde önemli bir yer almağa namzed bulunmaktadır.

1955 senesinde takın gerisindeki kaldırımlı meydan temizlenmiş, bu arada taka ait yeni mimarî parçalar bulunduğu gibi Tykhe başından (res. 66) başka imparator Hadrianus'un bir başına da rastlanmış-

⁸⁵ Bu tarihleme 4 satırında (*trib. p)otestate* IV (yani M. s. 121) ibaresini muhtevî, Harianus'a ithaf edilmiş bir heykel kaidesi kitabesi tarafından teyid edilmektedir.

⁸⁶ Şehre büyük bağışlarda bulunmuş olan kadınlar için kullanılan terim. Bk. *RE. XIX* 1, s. 698.

⁸⁷ Şehrin bu en yüksek memurluğunu kadınların da işgal edebileceğini bu suretle tesbit etmiş bulunuyoruz. Bk. *RE. XIX* 1, s. 698.

⁸⁸ Hemen aynı kitabeyi ihtiva eden, fakat "geraios'lar" (Γεραῖοι) tarafından Plancia Magna için rekzedilmiş bir heykel kaidesi kapı civarında hamam olduğu anlaşılan büyük bir binanın (Lanckoronski I, s. 40, res. 28 deki plânda G) girişinin sağında durmaktadır. Bu kaide üzerinde Plancia Magna'nın heykelinin alt kısmı in situ olarak bulunmuştur. Plankia'nın mezarı ise antik devir şehir kapısının güneyinde (Lanckoronski I, s. 34, res. 26 da V harfi ile gösterilen yerde) bulunmuştur. Podium'lu bir mâbed şeklinde olduğu anlaşılan bu binanın üst kısımlarına ait parçalar bugün ortadan kalkmıştır. Sadece iki mermer arşitrav parçası mevcuttur ki bunların üzerinde şu kitabeyi okumak mümkündür:

— — — — Πλανκίου Οὐά[ρου καὶ] [π]όλεως Φυγά[τηρ].

tır. Halen devam etmekte olan ameliye 20 m. genişliğinde bir orta kısım, iki tarafta 5 m. derinlikte portikler ve onların gerisinde dükkânlar, ortada bir su kanalı ihtiva eden büyük direkli caddenin (res.70) açılmasını istihdaf etmektedir ⁸⁹. Bu cadde üzerinde ve direkler arasında kitabeler ve heykeller duruyordu. Kazı esnasında bulunan en önemli eserler arasında kucağında bir çocuk tuttuğu halde bir koltukta oturan bir kadın (res. 67), Polyklet üslûbunda bir erkek torsu, nefis bir işçilikle temayüz eden ve M. ö. 4. yüzyıl orijinalini taklid eden bir erkek başı, M. s. 3. yüzyıla ait bir erkek portresi ve en nihayet 1956 da bulunmuş olan “Kapitol Afroditı” tipinde bir Afrodit heykeli zikrolunabilir.

Bütün bu buluntular, zannımıza göre, Anadolu'nun yalnız arkeolojisi ve antik sanatı için değil, aynı zamanda eski kültürü için birinci derecede belgeler teşkil etmekte ve Anadolu topraklarından ne gibi önemli eserler çıkarmak mümkün olduğu hakkında bize bir fikir vermektedirler. Bu kazıların yapılmasını mümkün kılan müesseseler ve şahıslara bir kerre daha teşekkürlerimizi sunarız.

⁸⁹ Bk. Lanckoronski I, s. 41 ve R. Martin, *L'Urbanisme dans la Grèce antique* s. 210, 217.