

MODERNİZMDEN POSTMODERNİZME GEÇİŞ SÜRECİNDE KENTSEL KİMLİK VE MEKÂNIN DEĞİŞEN ANLAMI

Çiğdem KILINÇ GÜL*, H. Filiz ALKAN MEŞHUR**

Öz

Modernleşme ile birlikte dünya kentlerinde çok yönlü gelişim süreci yaşanmış, modernizmin etkisi ve küreselleşme sürecinde toplumun ve kentlerin rolü değişmiştir. Sonraki dönemlerde postmodernizmin etkileriyle insanların yer ile kurduğu ilişkiler etkilenmiş, yere özgü değerler yitirmeye başlamış, yer-zaman-mekân kavramları birbirinden kopmuştur. Böylece kentlerin ve mimari ürünlerin herhangi bir bölgeye, coğrafyaya, zamana ait olmaması kimlik sorununa neden olmuş ve yersizleşme kavramını doğurmuştur. Yersizleşme ile birlikte mimari tasarımı yönlendiren verileri ve özgün mekânları yer yapan niteliklerin ortadan kalktığı, kavramsal bütünlüğün olmadığı, fiziksel çevre-kültürel ve tarihi değerler arasında kopmaların yaşandığı bir döneme girilmiştir. Bu araştırmanın amacı, kentlerin ve mimarlığın kimliği üzerinde, modernizm sonrası postmodernizmin yarattığı etkiye bağlı olarak, yer, zaman ve mekân kavramlarındaki değişimi ortaya koymaktır. Çalışmada, yer kavramının yeni yapım teknikleri ile çoğaltılarak kopya haline getirilmesi, yerlerin aynılaşmasını ifade etmiş; tüketimin hem sahnesi hem de nesnesi olarak mekânın ele alınması, kentsel alanların metalaşmasını getirmiş; kimlik ve aidiyet kavramlarının kaybolması ise yok yerlerin çoğalmasına neden olmuş ve bu durum da zamanla kentlerde yersizleşme olarak ortaya çıkmıştır. Kentlerde postmodernizm etkisinde ortaya çıkan değişim; aynılaşma, yersizleşme ve metalaşma kavramları kapsamında dünyadan ve Türkiye'den örnekler üzerinden ele alınmıştır. Araştırma, modernizmin etkileri altında kentsel mekânın şekillenmesiyle birlikte, postmodernizmin de etkileri ile değişen kentsel mekânın zamanla aynılaşan yerlere, metalaşan yersiz alanlara dönüştüğünü anlamak açısından önemlidir.

Anahtar Sözcükler: Aynılaşma; Yersizleşme ve metalaşma; Modernizm; Postmodernizm

*Konya Teknik Üniversitesi, Mimarlık ve Tasarım Fakültesi, Şehir ve Bölge Planlama Bölümü, Doktora Öğrencisi, e218131001005@ktun.edu.tr, ORCID ID: 0000-0002-1266-9815

**Konya Teknik Üniversitesi, Mimarlık ve Tasarım Fakültesi, Şehir ve Bölge Planlama Bölümü Öğretim Üyesi, Prof. Dr., hfmeshur@ktun.edu.tr, ORCID ID: 0000-0002-6311-9151

THE CHANGING MEANING OF URBAN IDENTITY AND SPACE IN THE TRANSITION FROM MODERNISM TO POSTMODERNISM

Çiğdem KILINÇ GÜL*, H. Filiz ALKAN MEŞHUR**

Abstract

With modernisation, a multifaceted development process has been experienced in the cities of the world, and the role of society and cities has changed in the process of globalisation and the effects of modernism. In the following periods, with the effects of postmodernism, people's relations with place were affected, place-specific values started to be lost, and the concepts of place-time-space were disconnected from each other. Thus, the fact that cities and architectural products do not belong to any region, geography and time has led to the problem of identity and has given rise to the notion of displacement. With the concept of displacement, a period in which the data that directs architectural design and the qualities that make original spaces a place have disappeared, there is no conceptual integrity, and ruptures between the physical environment and cultural and historical values have been experienced. The aim of this research is to reveal the change in the concepts of place, time, and space due to the impact of postmodernism on the identity of cities and architecture. In the study, the duplication of the concept of place by reproducing it with new construction techniques has expressed the replication of places, the handling of space as both the stage and object of consumption has led to the commodification of urban areas, the loss of identity and belonging concepts has led to the proliferation of non-existent places, and this situation has emerged as displacement in cities over time. The change that emerged in cities under the influence of postmodernism has been handled through examples from the world and Turkey within the scope of the concepts of sameness, displacement, and commodification. The research is important in terms of understanding that the urban space, which has been shaped under the effects of modernism and changed with the effects of postmodernism, has turned into places that have been transformed into places of sameness and commodification.

Keywords: *Sameness, incongruity and commodification; Modernism; Postmodernism*

*Konya Technical University, Faculty of Architecture and Design, Department of City and Regional Planning, PhD Student, e218131001005@ktun.edu.tr, ORCID ID: 0000-0002-1266-9815

** Konya Technical University, Faculty of Architecture and Design, Department of City and Regional Planning, Prof. Dr., hfmeshur@ktun.edu.tr, ORCID ID: 0000-0002-6311-9151

GİRİŞ

Geçmiş dönemlerde insanların ihtiyaç ve hareketine göre oluşmaya başlayan kentler, coğrafya, çevresel etkiler, sanat, felsefe, doğa bilimleri ve mimari tasarım gibi disiplinler kapsamında ele alınmış, fiziksel ve toplumsal değerlere göre değerlendirilmiştir. Dünya üzerinde yaşanan siyasi, ekonomik, sosyal kırılmalar kentlerin şekillenmesinde önemli rol oynamıştır. Endüstri devrimi ve modernizm ile postmodernizm anlayışlarının doğuşu, sanatta, mimarlıkta ve kentsel alanlarda dönüşüme neden olmuştur. Bu çalışma kapsamında modernizm ve postmodernizm kavramları ele alınarak, kentlerin ve kent mimarisinin değişim süreci bu iki kavram çerçevesinde değerlendirilmiştir.

Kentlerdeki modernleşme süreci endüstri devrimi ile başlamış, nüfusun artması, ihtiyaçların farklılaşması üretim ve tüketim alışkanlıklarının değişmesine neden olmuştur. Mimarlık ve kent planlama disiplinlerinin ortak paydada bulunduğu mekân oluşturma kavramı, modernizm öncesinde farklı anlam ve biçimde kabul edilirken, modernizm sonrası küreselleşme süreci etkileriyle farklı boyutlarda karşımıza çıkmaktadır. Endüstri devrimi sonrası modern dönemde, belirli sınırlar ve kalıplar çerçevesinde oluşan mekân kavramı, insanların duygu ve düşüncelerine göre aidiyet hissinin oluşmasıyla 'yer' olgusuna dönüşebilirken, postmodernizmin tek tipleşmeyi ve kimliksizleşmeyi yaratması, yerlerin kaybolmasına neden olmuştur. Kısaca, dünyada yaşanan küreselleşme, endüstrileşme, ulaşım ve iletişim teknolojilerindeki gelişmeler, modernizm ve postmodernizmin de etkisiyle kentlerin mekânsal özelliklerini, işlevlerini ve kimliklerini değiştirmiş, kentlerde parçalanmayı ve aynışmayı getirmiştir (Giddens, 1991).

Küreselleşme süreciyle beraber modernist, özellikle de posmodernist düşünce dinamikleriyle değişen sosyal, siyasal, kültürel ve ekonomik süreçler kent kültürünün ve kimliğinin kaybedilmesine neden olmuştur. Bu süreç, kentlerdeki yerelliği ve özgünlüğü dönüşüme uğratmış, zamanla her mekânın birbirine benzemesine ve aynışmasına neden olmuştur (Çelik, 2018). Böylece insanlar zaman içinde yerden kopmuş, sadece tüketim nesnesinin odağı haline gelen yer, metalaşmaya başlamış ve yok yerlerin oluşumu hızlanmıştır (Auge, 1995).

Bu çalışmanın amacı, modernizm sürecinden postmodernizm sürecine geçişle beraber yaşanan değişimlerin ve geçmiş dönemlerdeki yapıların mimari karakterlerinin kentler üzerinde çoğalarak niteliğini kaybetmesini günümüz yapıları üzerinden okuyup aynışma, metalaşma ve yersizleşme kavramları üzerinden tartışmaktır. Çalışmada modernizm ve postmodernizm kavramları ele alınmış, modernizmin postmodernizme gelene kadar olan modern, modernite ve modernleşme kavramları arasındaki ilişki detaylı bir şekilde incelenmiştir. Modernizmin ilkelerini reddeden, postmodernist düşüncenin ortaya çıkmasıyla birlikte kentler üzerinde yaşanan değişimin etkisi tartışılmıştır. Postmodernizm ile birlikte değişen kent dokusu, kimlik ve kültürün kent üzerindeki etkileri örneklerle ortaya koyulmuştur. Postmodernizmin kentsel mekâna yansımaları aynışma, metalaşma ve yersizleşme olmak üzere üç başlık altında incelenmiştir.

Çalışmanın yöntemini literatür araştırması ve alan çalışması oluşturmaktadır. Literatür araştırmasında modernizm ve postmodernizmin kentsel alanlar üzerinde değişime neden olduğu mekân, kimlik ve yer kavramları incelenmiştir. Bu değişimin ortaya çıkardığı aynışma, metalaşma ve yersizleşmenin dünya üzerindeki örneklerine internet aracılığıyla ulaşılmıştır. Alan çalışması ise konu ile ilgili Türkiye'deki örneklerle yerinde fotoğraflama yöntemi kullanılarak uygulanmıştır.

KAVRAMSAL VE KURAMSAL ARKA PLAN

Çalışmanın bu bölümünde amaç, araştırmaya yön veren modernizm ve postmodernizmin temel felsefesini anlamak, gelişen süreçte kentler ve mimari üzerinde oluşturduğu etkiyi açıklayabilmektir. Postmodernizm çerçevesinde mekân, yer ve kimlik kavramları üzerindeki değişim ortaya konmaktadır. Çalışmanın devamında postmodernizmin kentsel mekâna olan etkileri dünyadan ve Türkiye'den örneklerle ele alınmaktadır.

Modernizm ve Postmodernizmi Anlamak

Modernizmin oluşum sürecini anlayabilmek için modern, modernite ve modernleşme kavramlarını da ele almak gerekmektedir. Bu dört kavramın birbirine bağlı olarak gelişen ve birbirinden ayrı düşünülemeyen kavramlar olmasına karşın, yaşanan dönüşüm süreciyle birlikte farklı anlamlarda da ifade edilmektedir. Aydınlanma dönemiyle birlikte geleneksel toplumların inanç ve düşünce yapısında radikal değişimler yaşanmıştır. Metafizik düşünce tarzı yerini bilimsel düşünceye bırakmış ve bu düşünce sistemi modern toplumların oluşmasına hız kazandırmıştır (Akça, 2005). İlk defa 5. yüzyılda kullanılan Latince 'modernus' tan gelen modern kavramı Hristiyanlığın kabul edildiği zamanda, bu dönemin Romalı ve Pagan dönemden farklı olduğunu ifade etmek için kullanılmıştır (Dostoğlu, 1995). Sözlük anlamı ise çağdaş, en yeni, bulunulan dönemin şartlarına ve anlayışına uygun olarak ifade edilirken (Türk Dil Kurumu, 2023), geleneğe karşıt olanı yani yeni olanı temsil etmektedir. Modern olma durumuna ise modernlik adı verilmiştir. Modernlik bugünü ve geleceği ilgilendirirken aynı zamanda aydınlanma, özgürlük ve sürekli kendini geliştirme durumu olarak ifade edilir (Bayır, 2021). 18. yüzyılın ortalarında Fransız Devrimi ile beraber modernlik anlayışı değişime uğramış ve yenilik olarak benimsenmiştir (Dostoğlu, 1995). Modernlik zamana bağlı ortaya çıkmakta ve bu zaman içinde yaşanan değişimi farkında olma durumu olarak ifade edilmektedir. Aynı zamanda modernlik, teknolojinin ve bilimsel bilginin hâkim olduğu yaşam biçimini tariflemektedir. Radikal bir değişimden sonra ortaya çıkan modern kavramı, geçmişten bağlarını koparmış, geçmişe ait olmayan, güncel yöntemlerle ele alınan bir dünyada yaşamayı tercih etmektedir (Aslan & Yılmaz, 2001). Benzer şekilde aydınlanma dönemine geçişi ifade eden modernite kavramı, dünya üzerinde gerçekleşen ekonomik, sosyal, kültürel dönüşümlerin sonucu olarak karşımıza çıkmaktadır. Reform ve Rönesans hareketlerini kapsayan, 16. yüzyılda başlayıp 20. yüzyıla kadar devam eden modernizmi içinde bulunduran bir dünya görüşüdür. Toplumsal hayatın ciddi değişimine neden olan kültürel ve estetik dönüşümün sonucudur (Kaypak, 2013). Max Weber moderniteyi iki farklı dönemin birleştirici özelliğini ele alarak kavramsallaştırmıştır. Bu dönemlerin birincisini "nesnel modernlik" süreci olarak ifade etmektedir. Yani sanayi gelişmeleri, nüfus hareketlerini ve kentleşmenin etkisiyle küresel pazarın itici gücüyle desteklenen dönemi ele almaktadır. İkincisi ise kültürel ve sanatsal alanlardaki dönüşümü içeren "modernizm" kavramıdır (Harvey, 1997). Weber'e bağlı olan düşünürler bu dönemi "modern dönem" olarak ifade etmekte ve bu dönemin sahip olduğu kültür, bilim ve sanat anlayışını da "modernizm" olarak adlandırmaktadır.

Modernizm basit bir tanım olarak ifade edilemeyecek kadar geniş sınırlara sahip bir kavramdır. Ancak kısaca tariflemek gerekirse çağdaş düşünce ve davranış biçimi olarak ifade edilebilir. Temel düşüncesi, sonsuz değişen ile anlık değişmeyen birlikteliğidir (Harvey, 1997). Lefebvre'e göre modernliğin özü 'geçicilik' kültürüdür. Modernliğin başlangıcı konusunda birden fazla görüş bulunmaktadır. Bazı düşünürler başlangıcını Amerika'nın keşfiyle ilişkilendirirken bazıları Rönesans ve reform hareketleri ile ortaya çıktığını düşünmektedir. Ancak modernizmin etkilerini en çok görmeye başladığımız Sanayi Devrimi'yle beraber, getirdiği sosyal, kültürel, ekonomik ve teknik dönüşümlerle ortaya çıktığı kabul edilmektedir (Biol, 2006). Batı dünyasında 19. yüzyılın ortalarında egemen olmaya başlayan modernizm, bir dünya görüşü, fikir ve sanat akımı olarak ifade edilmiştir. Hem modern yaşamı temsil ederken hem de kültürel ve sanatsal gelişmeyi de içermektedir (Decombo; 2023). Pozitivist, rasyonalist ve teknolojik yaklaşım üzerine kendini gerçekleştirmeye çalışan modernizm, bilgi ve üretimin standartlaşması, toplumsal düzenin rasyonel şekilde düzenlenmesi ile bağdaştırılmaktadır (Harvey, 1997). İnanç, bilim, teknoloji ve bilgi tüm insanlığın evrensel olarak kabul edeceği doğrular ve değerler, modernizmi simgeleyen unsurlar haline gelmiştir (Karaduman, 2010). Günlük hayat rutinleşmesi, inancın zayıflaması, tek kişilik (bireyselleşme), teknolojinin gelişimi, kentleşme ve kapitalist sistemin ekonomik hayat üzerindeki etkileri olarak da ifade edilebilir (Giddens, 1991). Modernizm her alanda her şeyin sorgulanmasının gerekliliğini savunmaktadır. Bu şekilde, eskiden sahip olunan kültürel niteliklerin ve değerlerin yeni ve en iyi olanla değiştirilebileceğini düşünmektedir. Günümüzde modernizm, modern düşüncenin belli bir alana yansımaları olarak görülürken, aynı zamanda bir ürün ve tarzının modern zamana ait özelliklerini tanımlamak için kullanılmaktadır (Özyalvaç, 2013). İnsanların yaşadığı ve paylaştığı kültürel-sanatsal değerlerin tamamına "modernite" denebilir. Modernizmi kapsayan modernitenin din, dil, ırk, coğrafi ve etnik sınırlar tanımaksızın bütün insanlığı bir noktada birleştirdiği düşünülebilir (Kaypak, 2013). Bu modernist düşünce biçimi, geleneksel olanı reddetmekte ve geçmişi yalnızca anılarda yaşamayı amaçlamaktadır. Rasyonalite kavramı ile karşılık bulan bu kavram, tüm toplumsal birliklere bu şekilde kendini

kabul ettirir. Batı toplumlarında rasyonaliteyle beraber Avrupa geleneklerinden kopuş sürecine girilmiş ve geleneklerin yerini farklı süreçler belirlemiştir. Böylece din karşısında bilim belirleyici nitelik olarak yer almış, yeni bir toplum yapılaşması ortaya çıkmıştır. Modernite düzeyine ulaşmayı sağlayan bu yapıya "modernleşme" adı verilmiştir (Özay, 2022).

Modernleşme, en genel tanımı ile toplumsal değişim modelini ifade etmektedir. Ekonomik, siyasi ve kültürel değişimi barındıran toplumsal modernliğe ulaşmayı sağlayan süreçlerin toplamıdır (Altun, 2022). Geleneksel toplum yapısına sahip toplumların modern toplum yapısını benimsemesi modernleşmeyi temsil etmektedir (Özdemir, 2023). Kısaca ifade etmek gerekirse, modern yeni, moderniteyi dünya görüşü, modernizmi sanatsal ve kültürel hareketlilik, modernleşmeyi ise modernizmin ideolojisi olarak tanımlamak mümkün olacaktır. Modernleşme, teknolojik ilerlemeleri, bilimsel devrimi, sanayileşme ve pazar sistemlerini kapsamakta ve toplumsal modernitenin altyapısını oluşturmaktadır (Kaypak, 2013).

Modernizmin özellikleri kısaca rasyonelizm ve pozitivizmdir. Objektif bakış açısını ele almakta ve hayatın bu şekilde yaşanması gerektiğini vurgulamaktadır. Ahlak ve etik kavramlarının bütün dünyada aynı olması gerektiğini düşünmektedir. Kentleşme ile sosyal yaşamın ortaya çıkışı, bireyselleşme, demokrasi, teknoloji gibi kavramlar yaygındır. Sanatsal ve kültürel değişikliklere neden olduğu gibi mimarlık ve kent alanlarında da etkisini göstermiştir.

Sanayinin gelişmesi ve teknolojik yeniliklerle birlikte modernizmin demokrasi, laiklik gibi insan odaklı yaklaşımları, yerini insanın köleleşmeye başladığı sömürgeci olguya bırakmıştır. Modernizmde bütünlük, sentez, akıl ve bilim yaklaşımı zamanla yerini parçacılık ve bütün olmayana bırakmıştır. Modernizmin benimsediği evrensel bütünlük ilkesi reddedilmiş ve çoğulculuk kavramı ortaya çıkmıştır. Sanayi üretiminin ilerlemesiyle birlikte sınıfsal farklılıklar artmış, kırsaldan kente artan göçler, kentlerde eşitsizliğin oluşmasına neden olmuştur (Kırılmaz ve Ayparçası, 2016). Böylece modernizmin sorunlarını aşmaya çalışan yeni bir kavram olan postmodernizmin temelleri atılmıştır. Daha çok 19. ve 20. yüzyıllarda etkisini gösteren modernizm ve postmodernizm kavramları, bir arada kullanılmalarına karşın, birbirine ters görüşleri savunan düşünce yapılarını ifade etmektedir. Öyle ki postmodernizmi modernizmin devamı niteliğinde görenler olduğu gibi, modernizmden kopuş olduğunu söyleyenler de vardır (Aslan & Yılmaz, 2001). Bazı kuramcılar ise 20. yüzyıl modernizmini, modernizm ve postmodernizm olarak iki şekilde incelemektedir. Örneğin Jürgen Habermas, modern dönem bitmeden postmodern döneme geçildiğini belirtmektedir (Kaypak, 2013). 'Post' ön eki eklendiği sözcüğe 'sonra' anlamını vermektedir. Postmodernizm, modernizmden sonra ortaya çıkan dönemin özelliklerini yansıtan kavram olmakla birlikte çeşitli anlamlarda da kullanılmaktadır. Modern dönemin ötesi, modern dönemin devamı ya da modernizmden net bir kopuş, modernizm karşıtı gibi çeşitli kavramlarla ifade edilmektedir. Modernizmin sahip olduğu zaman ve tarihsellik boyutunu reddeden, daha çok mekân ve yereli ön plana çıkararak anlayışı kabul eden bir olgu olarak görülmektedir. Etki ettiği en önemli bileşen toplumların yapısı ve toplumların temel parametreleri olmuştur. Modernizmin evrensellik ilkesinin insanlar üzerinde baskı oluşturduğunu ileri sürdüğünden bu anlayışı reddetmektedir. İlk ortaya çıkışı sanat alanında resim, edebiyat ve mimari olmuştur. Sanatta bütünlük ve evrensellik anlayışının reddedildiği, parçacılığın, çoğulculuğun ve farklılığın olması gerektiği durumları anlatmaktadır (Harvey, 1997).

Postmodernizm netliğin ve belirli olmanın karşısında duran bir olgudur. Olay ve durumları bir bütün olarak görmekten çok belirleyici tüm söylemlere kuşkuyla yaklaşmaktadır. Bu yaklaşımdan dolayı determinizm yerini birlikte bulunma ve bir arada yerel bir bağlam içinde olma durumuna bırakmaktadır. Bu durumda bir sistem oluşturma ya da yapı kurmanın yerini farklı parçalardan oluşan kolaj ve montajlar almıştır. Postmodernizm ile toplumsal bütünlük, bir arada olma, süreklilik ve homojenlik kavramları yerini, parçalanma, süreksizlik ve karmaşaya bırakmıştır (Tekeli, 2009). Modern düşünceye karşı gelişen bu özellikler, postmodernizmin modernizmden kesin bir kopuş niteliği taşıdığını göstermektedir.

Teknolojinin ve bilginin yeniden üretim şekilleri toplumsal-ekonomik sistemlerde değişim meydana getirmiş ve bu değişimler toplumun oluşum sürecini de değiştirmiştir. Bu değişim, postmodern toplumsal oluşum olarak ifade edilmiştir. 1970'li yıllarda dünyada yaşanan ekonomik sorunlara çözüm arayışı çerçevesinde yeni teknolojiler ortaya çıkmış, üretim şekli değişmiş ve bu değişimlere bağlı olarak toplumda yapısal farklılıklar gözlemlenmiştir. Bu dönemde modernizmin geçerliliğinin kaybedildiği ve postmodernizm döneminin

başladığı düşünülmektedir. Toplumsal yapının temel taşları olan kent ve mimari, postmodernist dönemde en çok tartışılan konu haline gelmiştir (Karakurt, 2006).

Modernizm ve Postmodernizmin Kentlere ve Kent Mimarisine Etkileri

Kentlerin modernleşme süreci Sanayi Devrimi ile başlamış, kırdan kente olan yoğun nüfus akışı boyunca şekillenmeye devam etmiştir. Kentlerde artan nüfus farklı ihtiyaçları doğurmuş, üretim modeli değişmiş ve çeşitlenmiştir. Artan ihtiyaca karşılık tüketim alışkanlıklarının da farklılaşmasına neden olmuştur. Kentsel alanlar ve mekânlardaki işlevler farklı niteliğe bürünmeye başlamıştır. Örneğin kamusal kent alanları daha önceleri farklı işlevlerde kullanılırken, zaman içinde insanların bir araya geldikleri, sosyalleştikleri mekân olarak görülmeye başlanmıştır. Aynı şekilde, çalışma ve yaşama alanları birbirinden ayrılmış, konutların kapladıkları alanlar ve kullanım biçimi değişmiş, yaşam alanları insanlara özgü mahremiyet olgusunun olduğu yerler haline gelmiştir (Yalçın, 2023). Sanayileşmenin modern kentleri oluşturma üzerindeki etkisi büyüktür. Öyle ki sanayileşme öncesi dönemlerde kent merkezlerinde tapınaklar, pazarlar ve saraylar konumlanırken, sanayileşmenin etkisiyle yerini fabrikalara ve üretim mekânlarına bırakmıştır (Karakurt, 2003).

Modern kentler bu dönemde işlevsel ve fonksiyonel olarak bölgelere ayrılmıştır. Bir bütünün orta noktasında konumlanan, şehir merkezine sahip kentlerin bu alanlarda ticaret ve idari fonksiyonları bulundurduğu görülmektedir. Kent merkezinin hemen çevresinde ise işyerleri ve konut bölgeleri yer almaktadır. Giderek büyüyen kentlerin çevre bölgelerinde sırasıyla ucuz – orta sınıf konut alanları ve zengin konut alanları olarak sıralanmıştır. Sanayi alanlarındaki sağlıklı kent koşulları, insanların sosyal hayatlarını etkilemeye başlamış ve burjuva sınıfı bu bölgelerden kaçıp kent dışına yerleşmeye başlamıştır. Yaşanan bu olaylar her modern şehirde görülen bir durum haline gelmiştir (Kıray, 2003).

Bu dönemde modern kentler kapitalizmin etkisi altında olan, sermaye birikimini kolaylaştıran ve sermaye hareketliliğini artıran mekânsal düzenlemelerle şekillenmektedir (Yalçın, 2023). Bu şekilde eski çevreler sürekli değişim döngüsü içinde yeniden yapılanmaktadır. Kapitalist ekonomi, mekânın niceliksel özelliklerini ön planda tutmakta, bulunduğu coğrafya ve yerle arasındaki bağları önemsememekte ve modern zamana özgü mekân olgusu olarak ortaya çıkmaktadır. Bu nedenle modern kent sermayenin nesnesi haline gelmektedir (Karakurt, 2006). Dönemin mimar ve kent plancıları, kenti işlevsel bir makine olarak görmüş ve ideal tasarımlarını bu yönde geliştirmiştir.

Kentleri işlevsel mekanizmaya dönüştürme konusundaki en iyi örneklerden biri, 19. yüzyılın ortalarında Paris'te Haussmann'ın eski kent dokusunu tamamen yıkıp yerine daha düzenli ve işlevsel olarak gördüğü bir kent inşa etme düşüncesi olmaktadır. Bu yıkım, modern kent planlama anlayışına yeni bir boyut kazandırmıştır. Bir diğer ifadeyle, modernizmin etkileri kente taşınmıştır. Daha sonra bu yıkıma karşı eleştiriler çoğalmış ve bu anlayışa karşı birçok yeni yaklaşım önerilmiştir (Acar, 2017). Kırdan kente göçün artması, kent yaşamını üstesinden gelemeyeceği sorunlarla baş başa bırakmıştır. Bu sorunlar, kentsel mekânın yeniden düzenlenmesini, kötü taraflarının yok edilmesini ve kentlerin yeniden şekillenmesi gerektiğini ortaya çıkarmıştır. Bu nedenle modern kent planlama anlayışının ilkelerini ortaya koyan Uluslararası Modern Mimarlar Kent Kongresi (CIAM) toplanmış ve modernist mimarlığın ana çizgileri tanımlanmıştır (Harvey, 1997). Buna göre modernist kent planlama anlayışında homojenlik, sadelik gibi ilkeler ön plana çıkmıştır. Modern mimari anlayışının öncülerinden birisi olan Frank Lloyd-Wright, yapıların topluma ve insanlığa en iyi hizmeti verecek şekilde tasarlanması gerektiğini vurgulamaktadır. Amacı ve işlevi olmayan her şeyi terk etmek, temel prensibi olmuştur (Karakurt, 2006). Aynı şekilde, dönemin bir diğer önemli mimarlarından olan Le Corbusier'e göre ise kentlerde işlevsellik en önemli konudur. Konutu bir barınma makinesi olarak görmekte ve kentlerin düz caddelerden oluşması gerektiğini savunmaktadır. İnsan ve topluma yararın yalnızca estetik ve form ile sağlanabileceğini vurgulamaktadır (Karakurt, 2003). Kentleri işlevsel bölgeler halinde ayırmayı ve her bölgenin kendine özgü iç hareketinin olması gerektiğini savunmaktadır. Ona göre karmaşa yerine düzen, güzellik yerine ölçülebilirlik ön plandadır. Kamusal açık alan miktarının fazla olması gerektiğini düşündüğünden yüksek katlı binaların yapılması gerektiğini söylemektedir (Corbusier, 2011). Bu dönemde yaşanan dünya savaşları kentlerde konut sorununu ortaya çıkardığından dolayı Le Corbusier bu yaklaşımı daha çok benimsemiştir. Konut üretimi sonraki dönemlerde endüstriyel üretim mantığıyla seri ve toplu bir

şekilde yapıldığından birbirleri ile hiç bağlantısı olmayan konutların ortaya çıkmasına neden olmuştur (Acar, 2017).

Bu kapsamda 1955 yılında modern kent plancılarının kabul ettiği yüksek katlı yeni yerleşim birimleri inşa edilmiştir. Bu dönemin öne çıkan yapısı Pruitt-Igoe toplu konutları olmuştur. Yüksek katlı, modern kent kurgusuna sahip olduğu düşünülerek inşa edilen toplu konutlar, zamanla yaşam koşullarının kötüye gittiği, suç oranlarının arttığı, güvenlik sorunlarının yaşandığı ve ırkçılığın arttığı bir yer haline gelmiştir. Bu nedenle 17 yılın sonunda dinamitlenerek yok edilmiştir (Şekil 1). Bu durum, modern mimarlığın bittiğinin ve yeni bir döneme doğru ilerlendiğinin göstergesi olmuştur (Harvey, 1997). Yaşanan bu gelişmelerden sonra modernizmin beraberinde getirdiği kent planlama anlayışı sorgulanmış ve kimliksiz çevre oluşumuna neden olduğu için eleştirilmiştir (Balamir, 2005). Modernizm etkisinde düzenlenen yapı çevrelerin işlevselliğinden çok insanların maddi ve manevi, içsel durumlarına etki edecek fiziksel çevrelerin yapılması gerekliliği vurgulanmıştır. 1968’de karşı kültürel hareketlerin başlaması ve eleştirilerin artmasıyla, sonraki yıllarda modernizm yerini postmodernizme bırakmıştır (Karakurt, 2006).



Şekil 1. Pruitt-Igoe Konutları (Kaynak: Koyuncu, 2011 (a) ve Mimdap, 2007 (b)).

Modernizme karşı yapılan eleştirilerin sonucunda ortaya çıkan postmodernizm, bir anlamda modernizmin küllerinden doğmuştur (Aras, 2015). Belli bir tanıma indirgenemeyecek kadar düzensizliğe ve karmaşaya sahip postmodernizm, kendi dönemini modernizm ile hesaplaşma olarak görebilir (Zeka, 1990). Heterojenliği ve farklılığı ile öne çıkan postmodernizm, kültürel olguların değişimini yeniden tanımlamıştır (Harvey, 1997). 20. yüzyılın son çeyreğinde kentsel alanlarda etkisini göstermeye başlayan postmodernizm, modernizmin monoton, sıradan, kimliksiz ve ruhsuz kentler oluşturduğunu eleştirmiş, bunun yerine çoğulculuğu ve farklılığı öne çıkaran tarihin izlerini ve geleneği yeniden yaşatacak kentlerin inşa edilmesi gerektiğini vurgulamıştır. Mimarlık akımlarını da etkilemiş, çok seslilik ve heterojenlik kavramlarına paralel yaklaşımları benimsemiştir (Karakurt, 2006). Farklı mimari üslupları ve farklı dönemlerde bulunan tarzları bir araya getirme isteği postmodernizmin çoğulcu olduğunu bir kez daha ortaya koymuştur (Bati, 2008).

Postmodernizmin en önemli temsilcilerinden biri olan Robert Venturi, Le Corbusier’in basit, açık ve sade mimari anlayışına karşı belirsiz, değiştirilmiş ve kırma bir anlayış benimsemiştir. Venturi modern mimarinin katı ve sert tutumlarına karşı çıkmış, yalın olan yerine karmaşık olanı, basit ve açık olan yerine aykırı ve belirsiz olanı seçmiştir (Acar, 2017). Kentsel mekânlar ise postmodernizmin etkisinde farklı biçimlenmiştir. Kentsel doku, bölünmüşlük ve parçalanmışlıktan ibarettir. Bu nedenle kent planlama açısından incelendiğinde postmodernizm akımının kent planlama ilkelerine aykırı olduğu görülmektedir. Postmodernizm, kenti çeşitliliğin ve farklılığın mekânı olarak gördüğünden, kentte birbirinden kopuk ve birbiri ile ilişkisi olmayan yapı grupları oluşmaya başlamıştır. Böylece modern kentlerin kendi içinde tanımlı, bütünsel ve işlevsel tasarısı reddedilmiş, biçimsel taklit ve parçalanma unsurlarını içeren kent modeli benimsenmiştir (Yalçın, 2023). İşlevsellik tamamen geçerliliğini yitirdiğinden, mekân anlayışı büyük değişime uğramıştır. Artık mekân

topluma hizmet eden amaç yaklaşımından kopmuş, toplumsal geçmiş ile bağlantısı kalmamış, güzelliği ve estetiği önemseyen bir amaç haline gelmiştir (Karakurt, 2006).

Postmodernizmin etkisiyle kentler giderek değişmekte ve kent farklılıkların ve çeşitliliklerin mekânı olarak görülmektedir. Modernizmin bireyi baskıladığı ve katı kurallar uyguladığı düşüncesi postmodernizm ile eleştirilmiş, bu anlayışa göre kentlerin gelecek kuşaklara aktarılması gereken bir kültür mekânı olduğu kaygısı göz ardı edilmiştir. Teknolojik gelişmeler ve küreselleşme sayesinde dünyadaki en uzak yerler birbirine yaklaşmış, bu yaklaşma zaman – mekân kavramlarının değişmesine neden olmuştur (Kaypak, 2013). Küreselleşen dünya kentleri postmodernizmin etkisiyle imaj ve sembol alanlarına evrilmiştir. Mimari üslup, kent unsurlarının seyirlik ve göze güzel gelen unsurlardan oluştuğu bir anlayışa dönüşmüştür. Bu anlayışa ilişkin kent meydanları, alışveriş merkezleri, tematik oteller ve konutlar inşa edilmiştir. Kentler kendi aralarında sembolik yapı üretimi konusunda yarış içine girmeye başlamıştır. Kentlerin tüketim toplumunun ihtiyaç ve arzuları etrafında şekillenmeye başladığı ve tüketimin uzantısı olan marka değerine vurgu yapar şekilde, özgün kimliklerini kaybetmeye başladığı görülmüştür (Bati, 2008).

Postmodernizmle Değişen Mekân, Yer ve Kimlik

Mekân kavramı geçmişten günümüze birçok farklı disiplin ve düşünür tarafından ele alınmış ve incelenmiştir. Mekânı en temel anlamı ile ifade etmek gerekirse, bulunulan yer, bulunulan ortam, çevre, ev, oturlan yer, yaşanılan dünya anlamlarına gelmektedir (Türk Dil Kurumu, 2021). Moles, mekânı kavramsallaştırma yönünde ilk çalışma yapan kişidir ve insan ile mekân ilişkisini açıklamak için mekân olgusunu iki farklı felsefi anlayış ile açıklamıştır. Bunlar “fiziksel-matematiksel mekân” ve “fenomenolojik mekân” anlayışlarıdır. Kartezyen felsefeye dayalı olan fiziksel – matematiksel mekân, anlamdan bağımsız bir şekilde Öklid geometrisine dayalı üç boyutlu bir boşluktur. Bu anlayış çerçevesinde mekân boş bir çerçeve olarak görülmektedir. Fenomenolojik mekân anlayışında ise mekân boşluktan ibaret değil, yaşamdan izler taşıyan alan olarak görülmektedir (Bilgin, 2003). Bir başka ifadeyle, mekân yalnızca belli sınırları olan, insanların eylem ve kullanışlarını destekleyen, tasarlanan bir boşluk olarak değil, sembolik ve görsel boyutlarının da olduğu üç boyutlu bir oluşumdur (Yücel, 1981). Roth (2000) mekânı üç farklı biçimde açıklamaktadır. İlk olarak, onu sınırlar dâhilinde hacimsel fiziksel mekân olarak görür. İkincisi, görsel sınırı olmayan, gözün görebildiği en uzak noktanın şeffaflaşarak, mekânın algısal olarak hissedilmesidir. Üçüncüsü ise algısal olarak hissedilen mekân ile ilişkilenecek zihinde depolanan ve zihinsel haritaya dönüşen kavramsal mekânlardır. Bir başka mekân tanımı, pragmatik, soyut, varoluşsal, kavramsal ve algısal mekân olarak beş farklı biçimde ele alınmaktadır (Norberg-Schulz, 1971).

Lefebvre mekânı ‘üçlü diyalektik’ adını verdiği kavram üzerinden ifade eder. Ona göre mekân günlük yaşamı biçimlendirmektedir. Mekânı fiziksel, algısal ve toplumsal olarak üç farklı şekilde incelemektedir. Duyu organları ile algılanan mekân ‘mekânsal pratik’, zihinsel üretimin parçası olan ve tasarlanan mekânlar ‘mekânın temsili’ ve gün içinde yaşanan mekânlar ‘temsili mekân’ olarak ifade edilir (Lefebvre, 2014). Bu bakış açısıyla mekân ile yer arasındaki ilişkinin temellerini ortaya atmaktadır.

Mekân bir nesne ya da varlık değil, çevresindeki objeler ile bağlantısı olan ilişkiler ağıdır. Mekânın oluşabilmesindeki en temel öge insandır. Bu nedenle diğer disiplinlerden farklı olan mimarlık, insanı temel öge olarak ele almaktadır: insan varsa mekân vardır. Mekân, içinde yaşamak ve deneyim elde etmek için oluşturulan ve insanların gereksinimlerini karşılayan organizasyondur (Usta, 2020). Mimari mekân tasarımı, planlama çerçevesinde akıl, duyu ve çevresel etki deneyimleri ile ilişkilendirilmektedir. Çevresel faktörler, insanın psikolojik, fiziksel davranışı ve deneyimleri mekân tasarımını yönlendirmiştir. İnsan duyusu ve mekân tasarımı arasında güçlü bir bağ vardır ve mekân görsel yönün dinamiklerine odaklanır. Aynı şekilde mekânın formu psikolojik olarak insanı etkilerken, çevre psikolojisi ise mekân içinde insanın gerçekten neye ihtiyaç duyduğuna odaklanır (Li, 2019).

Mekân kavramı üretildiği çevre bağlamında farklı biçimlerde çeşitlenmektedir. Bunlar mimari boyutuyla üretilen mekân, kentsel mekân, üretilen ve tüketilen mekân, kişinin ruhsal mekânı ya da bilinç mekânıdır (Adıgüzel Özbek, 2016). Yapılan çeşitli incelemeler sonucunda mekân kavramı bazı durumlarda ‘yer’ kavramı ile aynı kapsamda değerlendirilmiş, bazı durumlarda ise mekâna karşı öne sürülen, mekândan bağımsız farklı

bir kavram olarak ele alınmıştır. Mimari alanda incelenen yer kavramı, bir konum olarak değil, yaşam izlerinin ve deneyimlerin biriktiği alan olarak tanımlanmıştır (Heidegger, 1958). İnsanların çevresinde olup bitenleri anlamlandırabilmesi o mekânda geçirdiği zaman ve deneyimlediği olaylar karşısında gerçekleşmektedir. Bu anlamlandırma durumu zaman içinde yerin ruhu ve yerin hissi gibi kavramlar olarak ortaya çıkmıştır. Bu şekilde yerin, psikolojik, algısal ve yapısal bütünlüğü, mekânın yer ile arasındaki ilişkiyi belirlemiştir (Norberg-Schulz, 1971).

Kentsel tasarım çalışmalarında yerin mekândan farklı olarak belli yerel ve kültürel içeriklerle bezendiği taktirde yer olgusunu oluşturduğu görülmektedir. Çevrenin niteliklerine de bağlı olan yer, karakteri, kültürü ve insani bileşenleri barındırır (Trancik, 1986). Mekân ve yer karşılaştırıldığında mekânın daha soyut ve belirli bir hacme sahip olduğu, yerin ise bu mekânlar içinde insanların ilişki kurup birbirleri ile bağlarının olduğu ve insan için özel bir alan haline geldiği kabul edilmiştir (Usta, 2020).

Kentleşmenin hızlanması ve endüstrileşme ile mekân ve yer kavramları büyük değişikliğe uğramıştır. Dünyanın küreselleşmesi ile, modernizm ve postmodernizm gibi akımların etkisine uğrayan mimari ve kentsel mekânlar da büyük değişime maruz kalmıştır. Yer kavramı metropol kentlerde, küçük kasaba ve köylerde incelenmiş, metropollerin kalabalık ve gürültülü doğasında yer olgusundan bahsedilemeyeceği ortaya çıkmıştır. Daha çok küçük, sessiz ve sakin çevreye sahip köy ve kasabalarda sosyal ilişkilerden dolayı mekânların yere dönüşebileceği gözlemlenmiştir (Chen vd., 2013). Küreselleşen dünya kentleri, kapitalizmin de gelişmesiyle daha karmaşık bir hal almış ve metropollerde yer anlayışının yok olmasına neden olmuştur.

Postmodernizmin kentsel mekânlarda süreksizlik ve karmaşayı benimsediği daha önce ifade edilmişti. Mekân kavramı da postmodernite ile birlikte tüketim nesnesi haline gelmeye başlamış, metaya dönüşmüş ve anlamını yitirmiştir. Taklit ve kopyalama ile kentler bağlamdan kopmuş, birbirinin aynısı olan yerlere dönüşmüştür. Oysaki yer olgusundan bahsedebilmek için tarihsellik, ilişkisellik ve kimlik olması gerekmektedir (Auge,1995). Yerin oluşması için insanın bulunduğu çevrede ihtiyaçlarına, duygu ve sezgilerine cevap veren niteliklerin bulunması gerekmektedir. Bu nitelikleri karşılayabilen yerler, yaşayan, canlı mekânlar olarak karşımıza çıkmaktadır. Bu kapsamda ön plana kimlik kavramı çıkmaktadır. Çünkü yerlerin gerçek bir kimliğe sahip olması gerekmektedir. Kimliği olmayan yerlerden yer olarak bahsetmek doğru olmayacaktır.

Mekânların fiziki ve sosyal yapısının zamanla değişmesi yer olgusunun da kaybolmaya başladığının göstergesidir. Yer olgusu birbirinin aynısı konumuna geldikçe özlüğünü kaybetmeye ve tek tipleşmeye başlamıştır. Yalnızca işlevsel olması, mekânların yer oluşturabileceği anlamına gelmemektedir. Özellikle modernizmin postmodernizme göre ön planda tuttuğu işlevsellik kavramı, anlamsal bağlama sahip olmayan boş mekânlar yaratmaktadır (Yurtseven ve Oğuz, 2023). Postmodernizmle yalnızca estetik ve görsel zevk için üretilen alanlar mekân olgusunu ikinci plana atmakta ve insanlarda yer duygusundan çok, zaman geçirilip tüketilen alanlara dönüşmesine yol açmaktadır. Postmodernizmin devamı ve kapitalizmin etkisiyle, kentsel alanlar, sermaye piyasasının kontrolü altına girmiş, pazarlanan ve tüketilen alanlar haline gelmiştir. Kent, endüstrileşme ve hızlı kentleşme ile zaman içinde bina yığını halini almaktadır. Böylece, kaliteden yoksun, insan ihtiyaçlarına cevap veremeyen tasarımlar üretilmektedir. Tüm bu yaşananlar, insanların kentsel alanlara uyumunu zorlaştırmakta, kimlik kaybı oluşturmakta ve yer olgusunun kaybolmasına neden olmaktadır (Norberg-Schulz, 1971).

Küreselleşme ve postmodernizm birbirinden ayrı düşünülemez kavramlardır. Öyle ki, postmodernizm küreselleşmenin bir süreci olarak görülmektedir (Karaduman, 2010). 21. yüzyılın ikinci yarısından itibaren kapitalist küreselleşme ve ona eşlik eden neoliberal politikalar ışığında, mekânın bir sermaye birikim aracı haline gelerek ekonomik ve sembolik değerine vurgunun arttığı gözlemlenmektedir. Aynı şekilde, postmodernizm etkisinde üretilen mimari ve kent planlama tamamıyla birbirinin aynısı olan, taklit eden ve tüketen yerler üretmeye devam etmektedir (Acar, 2017).

Postmodernizmde kuralsızlık, belirsizlik, parçalanmışlık, bölünmüşlük ve farklılığın ön planda tutulması, kimlik kavramının da bu ekseninde biçimlenmesine neden olmuştur. Modernizm döneminde kabul edilen her şey postmodernizmle tersine dönmektedir. Kimlik kavramı, postmodernizmle birlikte toplumsal yapının değişmesi ve karmaşık bir hal alması sonucunda, çok katmanlı, değişken ve kırılabilir bir yapıya bürünmüştür. Bu dönemde kimlik kavramı sorunsallaştırılmış, öznenin taşıdığı değerler kaybolmaya başlamıştır. Böylece

insan kendini belirli bir yere konumlandıramaz olmuş ve farklı bir kültürel ortam oluşmuştur (Karaduman, 2010). 1970-1980'li yıllarda başlayan küreselleşmenin ekonomik etkisiyle kentsel alanlardaki kamusal mekânlarda farklı yapılar tasarlanmaya başlamıştır. Temalı parklar, alışveriş merkezleri, süper marketler gibi yapılar, insanları içinde bulunduğu 'yer'den kopartmış, aynı zamanda birbirinin benzeri gibi yapılmaları ve farklı coğrafyanın özelliğine sahip alanları taklit etmeleri, kentin içinde kimliksiz alanların oluşmasına zemin hazırlamıştır. Auge (1995) bu yapılara havaalanlarını ve terminalleri de eklemiş, insanları zaman ve mekân bağlamından kopardığını iddia ettiği bu yapıları 'yok yerler' olarak tarif etmiştir.

MODERNİZMDEN POSTMODERNİZME DEĞİŞEN KENTSEL KİMLİK VE MEKÂN

Postmodernizm ve küreselleşme etkisinde kentsel alanlarda yer olgusu zamanla kaybolmaya başlamıştır. Bu olgunun kaybolmasına neden olan bazı durumlar bulunmaktadır. Postmodernist planlama ve mimari uygulamalar kentler üzerinde yerel bir bağ kuramamış ve kimliksiz/belleksiz mekân üretimine neden olmuştur. Birbirinin kopyası mekânlar günden güne artmış, farklı coğrafyalarda farklı özelliklere sahip alanların, yer olgusu ile hiç bağlantı kurmadan günümüz kentlerinde çoğaldığı görülmüştür. Bu üretim tarzı kentlerin aynışmasına neden olurken, zamandan ve mekândan bağımsız, içi boşaltılmış alanlar, tüketim nesnesine dönüşmeye başlamıştır. Kentsel mekânda yaşanan bu değişimler, kenti ve mimariyi pazarlanabilen bir hale getirmiştir. Tüm bu durumlar, mimarinin ve kentlerin metaya dönüşmesine neden olmuş ve zamanla yer olgusu kaybedildiğinden yersizleşme kavramı ortaya çıkmıştır.

Tüm bu veriler ışığında postmodernizmin kentler üzerindeki etkileri üç farklı başlık altında incelenebilir. Bunlar;

1. Kentsel mekânın aynışması
2. Kentsel mekânın metalaşması
3. Kentsel mekânların yersizleşmesidir.

Bu bölümde aynışma, metalaşma ve yersizleşme kavramları Konya kentindeki örnekler üzerinden incelenecektir.

Kentlerin Aynışması

Baudrillard aynışma kavramını 'kendilik cehennemi' olarak ifade etmiş, nesnelere ve olguların birbirine çok fazla benzer olması nedeniyle yalnızca kendisine atıfta bulunabileceği bir ilerleme olarak açıklamıştır (Baudrillard, 1981). Köy ve kentlerin coğrafi koşullarına dikkat edilmeden birbirine daha fazla benzemesi, kentsel aynışmayı artırmaktadır (Çelik, 2018). Aynışma arttıkça yer ve kimlik kavramları günden güne kaybolmaktadır. Her mekânın kendine özgü bazı özellikleri bulunmaktadır. Örneğin, tarihi geçmişe sahip köy gibi yerleşimlerin kendine has malzeme, cephe, renk, doku gibi özellikleri varken, kentsel alanlarda modernizm ve postmodernizm akımlarıyla birlikte, kendine özgü nitelikler, aynışma ile cazibesini yitirmeye başlamıştır.

Kentlerde yaşam tarzının değişmesi ve tüketim alışkanlıklarının birbirine benzemesi, kentsel mekânların da birbirine benzemesine neden olmaktadır. Bu süreçte farklı coğrafyalardaki farklı kentler birbiriyle daha fazla benzemeye başlamıştır. Bu benzerlik daha çok, yüksek katlı yapılar, eğlence ve alışveriş merkezleri gibi yapıların artmasıyla kendini göstermektedir. Bu binaların yapım şekli, kullanılan malzeme ve yapım teknolojilerinin birbirine benzer olması, yere özgü özelliklerin kaybolmasına ve kimliği olumsuz yönde etkilemesine neden olmaktadır (Çelik, 2018).

Küreselleşme ile birbirinden çok uzak coğrafi bölgeler birbirine bağlanırken, insanlar arası ilişkiler, yakınlıktan uzak, mevcut olmayan yerlerde (sanal) gelişmiş ve yer olgusu zayıflamıştır. Özellikle kentsel alanların odak noktalarında küresel markaları temsil eden mekanların çoğalması, büyük kentlerin birbirine benzemesine neden olmaktadır. Büyük kentlerin kent merkezleri düşünülecek olursa, geçmişten bu yana hepsi farklı gelişim ve oluşum süreçlerinden geçmiştir. Ancak küreselleşmenin etkisi, kentlerin her bölgesinde aynı türde mağazaların, dükkanların, otellerin ve yaşam alanlarının oluşmasını hızlandırmıştır. Her yerde birbirine benzer

özelliklerin bulunması, yerelliğin parçalanmasına ve tek tipleşmeye neden olmaktadır (Yurtseven ve Oğuz, 2023).

Tek tipleşmeye örnek olarak Konya'nın Selçuklu ilçesinin Ardıçlı mahallesinde ve Beyşehir ilçesinin Huğlu köyünde bulunan TOKİ konutları gösterilebilir. Huğlu köyü kendi içinde yerel özelliklere sahip ve köy dokusunun olduğu dar, küçük ve engebeli sokaklar etrafında iklime uygun taş yapı malzemesi ile üretilen konut tipolojisine sahiptir. Ancak günümüzde küreselleşmenin etkisiyle seri üretimi hızlandıran, sermayenin örgütlediği TOKİ konutlarını burada görmek mümkündür. Aynı tipte konut alanları, Konya kenti Selçuklu ilçesi Ardıçlı mahallesinde de görülmektedir (Şekil 2 ve Şekil 3).



Şekil 2. Konya ili Ardıçlı Mahallesi TOKİ yapıları (Kaynak: Kişisel arşiv, 2023).



(a)

(b)

Şekil 3. Konya ili Huğlu Köyü geleneksel sokak dokusu(a) ve TOKİ yapıları(b) (Kaynak: Kişisel arşiv, 2023).

Ayrıca, farklı coğrafya ve kültürlerde bulunmasına karşın ülkemizin her kentinde aynı mimari özelliğe sahip otel zincirlerini de örnek vermek olasıdır. İstanbul ve Konya kentlerinde bulunan Novotel ve İbis otel zincirleri, her coğrafyada aynı niteliği göstermektedir. Büyük kullanım alanlarına sahip olmaları, kentler üzerinde aynılaşmayı beraberinde getirmektedir (Şekil 4).



Şekil 4. Konya Novotel (a) ve İstanbul Zeytinburnu Novotel (b) (Kaynak: Kültür Portalı, 2021).

Kentlerin Metalaşması

Küreselleşme ile bilgi teknolojilerin yaygınlaşması ve günümüzde artan hız, kentte mekânsal ve zamansal parçalanmalara neden olmuş, yaşanan anların gelip geçiciliğini artırmıştır. Postmodern çağın etkilemiş olduğu, kent içinde bulunan tarihi ve kültürel özellikler yeniden üretilmeye ve kentsel yaşantıya dâhil edilmeye başlanmıştır. Bu durum da geçmiş zamana ait olan mekânsal biçimlere günümüzde de rastlanmasına neden olmuştur. Günümüzün özelliklerini taşımayan ve zamanının ötesinde bir nesne olarak tüketiciye sunulan mekânlar asıl değerlerinden uzaklaşmış ve kentsel mekânın içindeki özgünlük niteliği, tartışılır bir konu haline gelmiştir (Şensoy Yeşiltepe ve Ulusoy, 2018).

Mekânın tüketilebilmesi için o alanın içinin boşaltılması ve anlamsız hale gelmesi gerekmektedir. Mekân ne salt bir nesne, bir soyutlama ne de yalnızca fiziksel bir üründür. Bütün haliyle ve biçimiyle hem gerçeklik hem de toplumsaldır. Bu nedenle de ilişkiler ve biçimler bütündür. Fakat postmodernizmin etkisinde bağlamından uzak tasarımların ortaya çıkması, mekânı tüketilebilir bir nesne haline getirerek, insanların beğenisine sunulan gösteri ve görsel tüketim alanlarına dönüştürmektedir (Şensoy Yeşiltepe ve Ulusoy, 2018).

Görsel tüketim alanına dönüşen yerler, insanların toplumsal kimlik duygusuna sahip oldukları ya da yaşadıkları aidiyet hissettikleri yerler değil, yapay yollarla üretilmiş simüle edilen yerlerdir. Yerlerin bu şekilde yeniden üretimi, dünya üzerinde rant ekonomisini yükseltme ve pazar alanı oluşturarak, yerlerin kendilerine yapay kimlik oluşturma süreci olarak tanımlanabilir. Bu durumun özellikle 1970'li yıllardan sonra gerçekleşmesi rastlantı değildir. Postmodernizm döneminde Urry, post-turist kavramını ortaya atmıştır. Bu kavramı "ülkelerin sınırlarını turistik nesnelere görmek için değil, farklı deneyimler yaşamak için terk eden kişi" olarak açıklamaktadır (Urry, 1999). Görsel tüketim alanına dönüşen mekânların bu tanımlar çerçevesinde zamanla turistik gezi mekânı olarak kabul edilmeye başladığı görülmüştür.

Nostalji yaratmak adına tüketim nesnesi haline getirilen mekanların ortak noktası, bulunulan yere ait geçmişin ve kültürün yeni sunum biçimleridir. Bu şekilde yersizleşerek tüketim mekânı haline gelen alanlara örnek olarak temalı parklar verilebilir. Urry'nin (1999) sözünü ettiği post-turistlerin beklentilerine karşılık vermek amacıyla kurgulanan bu çevrelerde, mekânın yerel bağlamla hiçbir ilişkisi bulunmamaktadır. Yerellik kavramının, zamanın ve tarihin tüketildiği ve mekânın meta haline geldiği temalı parklar, postmodernist anlayış çerçevesinde tarihi ve nesnelere tasarım alanında sınırsız bir şekilde kullanma özgürlüğüne sahiptir (Akkaya, 2011). Temalı parklarda boş zaman algısı, tüketim nesnesine dönüşmüştür ve Auge'nin yok yerler olarak tanımladığı mekân tipolojilerine sahiptir. Postmodernizmin görselleştirdiği kültürel değerler, dönüşen zaman ve gerçek kimlik yapısını çökerten bu sürecin mekândaki karşılığı olan bu yok yerler, gerçek olan ile taklit olanın birbirine girmesine neden olmuştur (Baudrillard, 1998).

Genel olarak, yerlerin öneminin azalmaya başladığı görülmektedir. Üretilen mekanlar, dönemin özelliğini yansıtmak yerine geçmişin tekrarını kopyalamaktadır. Mekânın bu şekilde üretilmesi, yerden bağımsız, sahte alan üretiminin göstergesi haline gelmiştir. Tarihi değerler ve kültürel miras, dikkat çekiciliği ile en ön planda bulunmaktadır. Bu nedenle, en fazla, tarihi değerler taklit edilmektedir.

Ecdat parkında Konya'nın kültürel değerlerinden Mevlâna Türbesi, Alaaddin Camii gibi Selçuklu mimari dönemine ait yapıların maketleri bulunmaktadır. Kültürel öneme sahip bu mimari değerler, park alanı içinde metalaştırılmakta, taklitleri minyatürleştirilerek aktarıldığından orijinalleri değersizleştirilmektedir (Korkmaz, 2021). Aynı şekilde, 80 Binde Devri Âlem Parkı'nda bulunan hem tarihi – kültürel geçmişe sahip yapıların hem günümüz çizgi film kahramanlarının hem de tarih öncesi devirlerde yaşayan dinozorların aynı park içinde bulunması, zaman karmaşasına neden olurken, ülkemizin her bir kentinin ayrı ayrı sahip olduğu kültürel değerleri bir anda sunmak, o değerleri metalaştırıp orijinallerini değersizleştirmektedir (Şekil 5 ve Şekil 6).

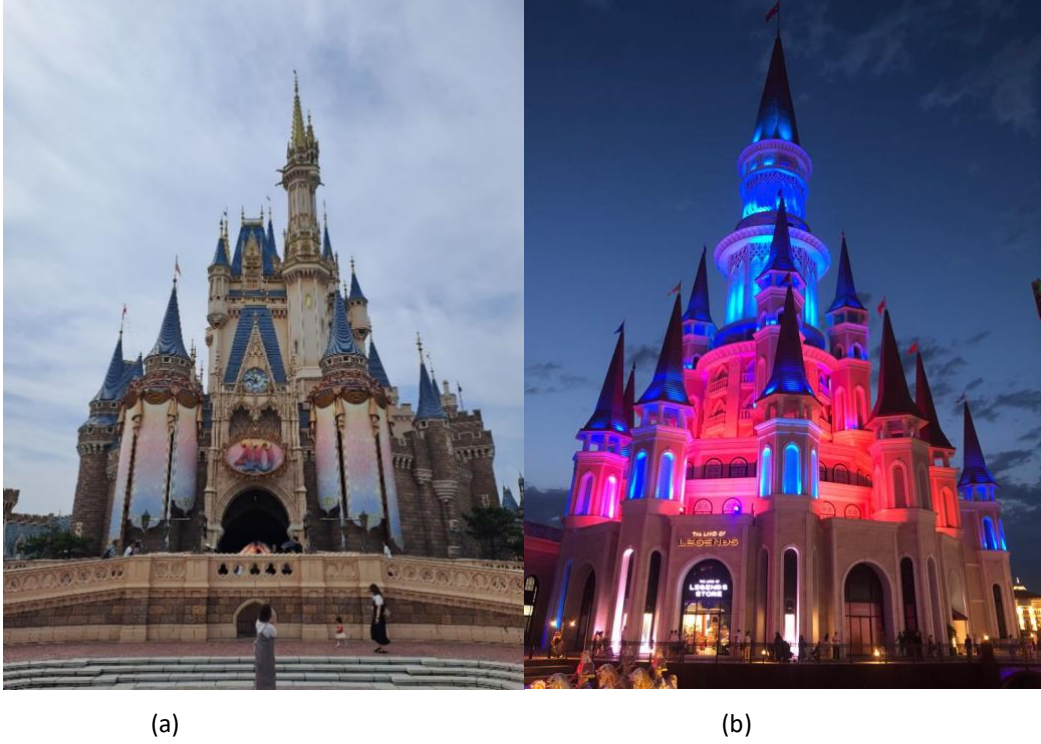


Şekil 5. Konya Ecdat Parkı (Kaynak: Kişisel arşiv, 2023).



Şekil 6. Konya 80 Binde Devri Âlem Parkı (Kaynak: Kişisel arşiv, 2023).

Disneyland Park alanları geleneksel dokudan ayrılmakta ve farklı yerlerdeki özellikleri kopyalayarak zaman mekân algısını kaybettirmektedir. Birden fazla temaya sahip olan parklar, insanların zaman geçirdiği ve mekânın tüketim nesnesi haline dönüştüğü yerler olarak karşımıza çıkmaktadır. Antalya’da bulunan Land of Legends, Disneyland parkından esinlenmiştir. Yere ait bağlamsal özellikler ile ilişkisi koparılmıştır. Bünyesinde temalı parkların yer alması, farklı gösteri ve etkinliklerin düzenlenmesi, konaklama ve alışveriş işlevlerini barındırması ve farklı mimari kültürü ile tüketim hızını artıran yer konumunda olması, o yerin metalaştığını göstermektedir (Şekil 7).



Şekil 7. Tokyo Disneyland (a) ve Antalya Land of Legends (b) (Kaynak: tokyodisneyresort.jp, Kişisel arşiv, 2023).

Kentlerin Yersizleşmesi

Küresel bilgi ve iletişim ağlarının hız kazanması ve teknolojinin gelişmesiyle birlikte insanların gündelik ihtiyaçları, insanlar yer değiştirmeden, hareketsiz kalarak karşılanmaya başlamıştır. Teknolojinin gelişimi yere duyulan ihtiyacı azaltmış, insanların fiziksel etkilere bağlı yaşam şekillerini ve yer kullanımlarını değiştirmiştir (Sınmaz, 2015). Aynı şekilde, bireylerin sosyal etkileşim ağları ve zaman geçirdikleri yerler değişmiştir. Sanayi Devrimi’yle birlikte köylerden kentlere kopuş doğadan uzaklaşmaya neden olurken, teknolojik gelişmeler insanları yerlerden koparmaya ve zaman – mekân olgularının değişmesiyle algı ve düşünce biçimlerinin yeniden şekillenmesine neden olmuştur (Yurtseven ve Oğuz, 2023). Zamansızlık ve mekânsızlık olgusu, kentleşmenin artması, ulaşımın teknolojiye bağlı değişmesiyle etkisini göstermeye başlamış, ilerleyen dönemlerde postmodernizmin de etkisiyle varlığını sürdürmüştür.

Zaman – mekân kavramlarının kayboluşu, Auge’nin tanımladığı yok yer mekânının temelini oluşturmaktadır. Auge’ye göre bir alanın yer olabilmesi için ilişkisellik, tarihsellik ve kimlik olmalıdır (Auge, 1995). Tekrarlanan karşılaşmaların, yüz yüze ilişkilerin karmaşık birleşimler yoluyla zihinde kalmış olması, bir alanın yer olabilmesi ile ilişkilidir. Kısaca, zaman ve hafızayla ilgilidir (Bahadır, 2014). Yok yer mekânı, yerin kimlikleştiren, ilişki ve tarihsel özelliklerinden yoksun olma halidir. Yer olmayan alanların zaman ile kurduğu ilişki yalnızca tarihi değer şeklidir. Bu yerler tarihsellik taşımamakta, ancak zaman içinde eskimektedir. Çünkü yok yerlerde zaman yalnızca anlıktır. An olgusu, mekân ve zamanla ilişki oluşturamamakta ve mekâna tarihsel özellik vermemektedir (Tanyeli, 1997).

Kentsel mekânların ayrışması ile başlayan süreç, zamanla kimliksiz mekân üretimine, mekânın tüketim nesnesine dönüşmesine ve yer olgusunun kaybolmasına neden olmuştur. Bununla birlikte, zaman ve mekân olgusunun kaybolması ve yok yerlerin oluşmaya başlaması, yersizleşme kavramını ortaya çıkarmıştır. Yerlerin anlamlarını kaybederek, kimlik, kültür, aidiyet ve çevre konularında tartışılmaya başlanmış, yersizleşme de bu başlıkların tartışılıp değerlendirilmesiyle ortaya konulmuştur (Seçer, 2016). Yer kavramının savunucusu Norberg-Schulz (1971), yerin ruhunun kavranması için kimliğin, tarihin ve anlamın olması gerektiğini düşünmektedir.

Bulunulan yerden, doğal çevreden, zamandan ve kültürden, kısaca bütün bağlamdan kopuk olan alanlar, yersizleşmiş mimari ürünlerin oluşturduğu mekânlardır. Kapitalist üretim ve tüketim ilişkileriyle biçimlenen tek tipleşmiş mimarlık ürünü olan yersizleşen mekân, her coğrafyada aynı özelliklere sahiptir ve hiçbir farklılık bulundurmamaktadır. Yer ile bağını koparan kentler de giderek birbirine benzemeye başlamıştır. Bağlamdan kopan, yer olmayan mekânlar, içi boşaltılmış bir değerden öteye gidememektedir. Bağlamdan kopuş, mekânsal ölçek sorunları, çevreden ve kültürel nitelikten bağımsız içe dönük yapılaşma, geçiş mekânı olarak kullanım ve kitlesel boyutta kullanım yoğunluğunun azalması, teknolojik ürünlerin kullanımının artması, yersizleşen mekânların temel özellikleri olmuştur (Ötkünç, 2005).

Fiziksel çevrenin tarihi, kültürel ve sosyal izleri giderek yok olmaya başlamış, insanlar arası iletişim gücü zayıflamıştır. Modernizmi ve sonrasını kapsayan bu süreçte mimari ve planlamanın soyut mekân algısını benimsemesi, tekdüze çevre üretimine neden olmuştur. Yere ait farklı niteliklerin yok olması da insanların belirli bir yere ait olduğu duygusunu zayıflatmıştır. Sözü edilen durumlara örnek olarak, Konya Bedesten Çarşısı ve Konya Kule Site Alışveriş Merkezi verilebilir. Geçmiş Osmanlı Dönemi'ne dayanan Bedesten Çarşısı, kendine has mimari karakteri olan, o dönemin özelliklerini yansıtan, insanların bir arada bulunmasını ve karşılaşma olasılığını artıran, dükkân, han, arasta gibi ticari donatıları çevresinde toplayan ticaretin kalbi olarak tanımlanabilecek bir yerleşim kurgusuna sahiptir (Baş ve Bozkurt, 2003). Konya için önemli bir alışveriş mekânı olarak öne çıkan çarşı, belli bir kimliği yansıtmaktadır. Aziziye Camii, Kapu Camii gibi mekânı özelleştiren simgesel yapıları bulundurması, insanların mekânla olan ilişkisini artırmakta, biriken anı ve deneyimler, Bedesten Çarşısı'nın yer olma durumunu artırmaktadır. Kule Site AVM'de ise bu özelliklerden söz etmek çok olası değildir. Bazen bir geçiş noktası, bazen bir buluşma noktası, bazen de tüketim amaçlı olan alışveriş merkezi, yer kurma olgusundan oldukça uzaktır. Aynı işlevsel özelliği karşılamaya çalışan alışveriş mekanlarının birinde yer kavramından söz edilirken, diğerinde bu mümkün değildir. Bu durumda, Konya Site AVM bir yersizleşme örneği olarak ele alınabilir (Şekil 8 ve Şekil 9).

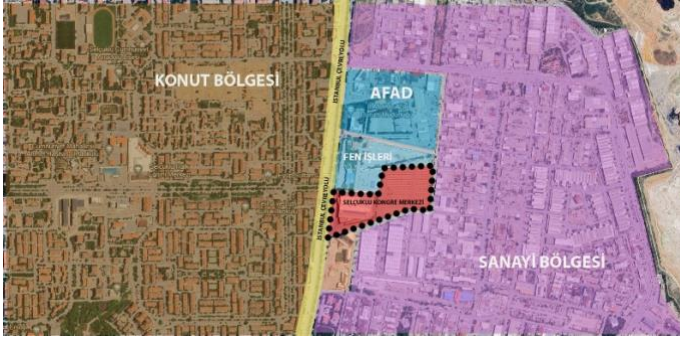


Şekil 8. Konya Bedesten Çarşısı (Kaynak: Kişisel arşiv, 2023).



Şekil 9. Konya Kule Site AVM (Kaynak: Kişisel arşiv, 2023).

Konya Selçuklu Kongre Merkezi ve Japonya'da Arata Isozaki ve Anish Kapoor tarafından tasarlanan Ark Nova konser salonu, yersizleşme kavramı çerçevesinde ele alındığında, Ark Nova'nın yer ile fiziksel bağlarının koparıldığı görülmektedir. Mimaride prefabrik yapı üretimi olarak adlandırılan yapım türü, bir yerde üretilen ürünün sökölüp takılarak farklı bölgelerde yer ile bağ kurmadan yeniden üretilmesine olanak vermektedir. Böylece üretilen mekânlar yerel özelliklere ve kültürel kimliğe bağlı kalmadan birbiri ile aynı nitelikte olmaya başlamaktadır. Bu durum, kentlerde üretilen mekânların yersizleşmesine neden olmaktadır. Ark Nova konser salonunun coğrafyaya, kültüre, yere ve mekâna bağlı olmadan üretilmesi, yersizleşme örneği olarak ele alınmaktadır. Herhangi bir coğrafya ve kültürle bağlamsal ilişkisi olmayan yersiz bir mekân olarak da görülebilir (Şekil 10 ve Şekil 11).



Şekil 10. Konya Selçuklu Kongre Merkezi (Kaynak: Google Earth, 2023).



Şekil 11. Arata Isozaki ve Anish Kapoor, Ark Nova, Japonya (Kaynak: Deezen, 2022).

SONUÇ VE ÖNERİLER

Son birkaç yüzyıl içinde kültürel yaşamdan ekonomiye, sanattan politikaya yaşamın her alanında önemli değişimler yaşanmıştır. Bu yüzyılda en çok tartışılan kavramlardan olan modernizm ve postmodernizm, toplumsal ve kentsel yaşamda değişen özellikleri net çizgilerle ortaya koymaktadır. Bu kavramları anlayabilmek için kentsel alanlara bakmak, çalışmanın örnek alanlarının seçilmesi açısından yararlı olmuştur.

Modernliğin neden olduğu toplum yaşamındaki değişim, kentleri etkilemiştir. Teknolojideki gelişmeler ve insan hareketliliğinin artması, bir taraftan yaşamı hızlandırırken, diğer yandan da hızlı kentleşmenin neden olduğu üst üste binmiş mekânların, hangi dönemi ve zamanı yansıttığı net bir şekilde anlaşılmadığından, bazı kavramsal sorunlara neden olduğu görülmüştür. Modernizmin sahip olduğu netlik, mükemmellik, homojenlik ve tekdüzelik ilkeleri, kentlerin hızlı büyümesine bağlı olarak artık gerçekleştirilememeye başlanmış, modernizmin bütüncül olanı üretme amacı sekteye uğramıştır. Zaman içinde kentlerde yaşanan karmaşa, modernizmin işlevsel olma ve amaca hizmet etme ilkelerinin başarısızlıkla sonuçlanmasına neden olmuştur. Artan kentsel göç, modernizmin içerdiği ilkelerin uygulanamamasını ve kentsel mekânların yeniden düzenlenmesi gerekliliğini ortaya çıkarmıştır.

Modernizmin kentler üzerinde kurduğu bütüncül kentleşme yaklaşımı zamanla parçalanmaya başlamıştır. Sorunlara çözüm getirmek amacıyla postmodernizm kavramı ortaya atılmıştır. 1970'li yılların son döneminden itibaren postmodernizm, modernizmin kabul ettiği sadelik ve homojenliğe karşı olarak, çoğulluğu ve heterojenliği kentsel alanlarda göstermeye başlamıştır. Bu durum, kentsel mekân kurgusunda bölünmüşlüğe ve çok kültürlülüğe neden olmuştur. Mekân olgusu açısından ele alınacak olursa, modernizmde mekân önemli bir bileşen iken, postmodernizmle birlikte önemi kaybolmaya başlamıştır. Modernizm sonrası etkisini tüm dünyada göstermeye başlayan küreselleşme, postmodernizmin de etkisiyle kentlerin zamansız ve mekânsız yerler olma yolundaki adımlarını hızlandırmıştır.

Modernizm ile rasyonel ve evrensel kimlik iddiasındaki kentler, postmodernizm ile küreselleşmeye ve kimliksizleşmeye başlamıştır. Bilgi – iletişim teknolojilerinde yaşanan gelişmeler, insan hayatını doğrudan etkilemiş, insanların dünyayı anlama ve biçimlendirme şekli değişikliğe uğramıştır. Zaman – mekân kavramları dönüşmüş, kentler yeni ve biçimsiz yapılanma sürecine girmiştir. Mekân kavramının önemini kaybetmesi, yer olgusunun da değersizleşmesine neden olmuştur. Mekân, fiziksel özelliklere göre oluşturulan alan özelliği taşıırken, yer ise insan algısı ve deneyimi ile bağdaştırılan bir olgu olarak ele alınmasına yol açmıştır. Postmodernizmin kimliksiz, anlamdan ve tarihten bağımsız yerler yaratması, kentlerin olumsuz yönde dönüşüm sürecine girdiğini göstermektedir.

Çok kültürlülüğü temel alan postmodernizm, kentsel alanlarda özgün karakteri olmayan, geleneksel dokuyu korumayan, tarihten ve kültürden oldukça uzak fiziksel çevreler oluşturmaya devam etmektedir. Aynı şekilde, küresel sermayenin ve kapitalist sistemlerin etkisinde üretilmeyi sürdüren kentler, kimliksiz ve insan – çevre ilişkisinin kurulamadığı alanlar yaratmaya devam etmektedir. Kapitalist üretim süreçlerinin ve neoliberal politikaların tetiklediği, mekân üzerinden sermaye birikimi elde etme üzerine kurulu olan ekonomik ve politik durum, mekân oluşturma biçiminin değişmesine neden olmuştur. Teknolojinin gelişmesi, yapı ve çevre üretimini hızlandırmakta, yapılı çevreler postmodernist düşünce temelinde üretildiğinden, birbiriyle bağlantısı olmayan kimliksiz yerler olarak ortaya çıkmaktadır. Bu çalışmanın ulaşmak istediği nokta ise postmodernizmin etkisiyle değişen kentlerin, mekân ve yer üzerinde yarattığı değişimleri ve kentlerde ne gibi kavramları ortaya çıkardığını göstermektir. Bu kapsamda, postmodernizmin kentler üzerinde neden olduğu aynılaştırma, metalaştırma ve yersizleşme kavramları, dünyadan ve Türkiye'den seçilen örneklerle ele alınmıştır.

Bu çerçevede, kentsel mekânlar birbirinin aynısı olmayacak şekilde, bulunduğu coğrafyaya ve sahip olduğu kültürel özelliklere göre tasarlanmalıdır. Yer olma duygusunun kaybedilmeyeceği, mekânın tüketim nesnesi olarak görülmediği mimari ve planlama anlayışının benimsenmesi gerekmektedir. Kentler sahip oldukları yerel değerleri koruyarak, kültürel çeşitliliği kentlere en uygun şekilde yansıtarak, kimliğe, karaktere ve yere uygun olacak şekilde planlanmalıdır.

KAYNAKÇA

- Acar, F. (2017). *Modern ve postmodern düşüncenin kentsel mekâna yansımaları*. (Yayımlanmamış Yüksek Lisans Tezi). Gaziantep Üniversitesi, Sosyal Bilimler Enstitüsü.
- Adıgüzel Özbek, D. (2016). *Mimari mekânın tanımlanması üzerine bir çalışma*. (Yayımlanmamış Doktora Tezi). İstanbul Kültür Üniversitesi, Fen Bilimleri Enstitüsü. Web adresinden 29 Ağustos 2023 tarihinde erişildi: <https://acikerisim.iku.edu.tr/entities/publication/5809f3b1-5346-48c7-bd81-c0852d519e69/full>
- Akça, G. (2005). Modernden postmoderne kültür ve kimlik. *Muğla Üniversitesi Sosyal Bilimler Enstitüsü Dergisi*, 15, 1-24.
- Akkaya, D. H. ve Usman, E. E. (2011). Temalı otel: Yok-mekânla var edilmeye çalışılan kurgu mekân. *Tasarım+Kuram Dergisi*, (7), 11-12.
- Altun, F. (2022). *Modernleşme*. Web adresinde 23 Ağustos 2023 tarihinde erişildi: <https://ansiklopedi.tubitak.gov.tr/ansiklopedi/modernlesme>
- Aras, L. (2015). 21. yüzyılda postmodern mimarlığa naif bir bakış: Bitiş mi, dönüşüm mü? *Uludağ Üniversitesi Mühendislik Fakültesi Dergisi*, 20(2), 11-21.
- Aslan, S. ve Yılmaz, A., (2001). Modernizme bir başkaldırı projesi olarak postmodernizm. *C.Ü. İktisadi ve İdari Bilimler Dergisi*, 2(2), 93-108.
- Auge, M. (1995). *Non-places: Introduction to an anthropology of supermodernity* (J. Howe, Çev.). London: Verso.
- Bahadır, E. (2014). *Mekân tasarımlarında kimlik oluşum süreçleri ve yersizleşme kavramının irdelenmesi*. (Yayımlanmamış Yüksek Lisans Tezi). Hacettepe Üniversitesi Güzel Sanatlar Enstitüsü.
- Balamir, A. (2005). Mimarlık ve kimlik temrinleri- I: Türkiye’de modern yapı kültürünün bir profili. *Mimarlık Dergisi*, 313. Erişim adresi: <http://www.mimarlikdergisi.com/index.cfm?sayfa=mimarlik&DergiSayi=6&ReclD=66>
- Baş, A. ve Bozkurt, T. (2003). Konya Bedesteni. *Sosyal Bilimler Enstitüsü Dergisi*, 10, 507-528.
- Baudrillard, J. (1981). *For a critique of the political economy of the sign*. USA: Telos Press Publishing.
- Baudrillard, J. (1998). *Kötülüğün şeffaflığı*. İstanbul: Ayrıntı Yayınları.
- Batı, U. (2008). Kentin Postmodernitesi: Postmodern tüketim kültürü ışığında hedonik bir biçim olarak kent tasarımı. *İstanbul Kültür Üniversitesi Güncesi*, 5(4), 1-18.
- Bayır, M. (2021). Giddens ve Habermas: Modernite temelinde yapısal bir karşılaştırma. *Nosyon: International Journal of Society and Culture Studies*, 7, 52-65.
- Bilgin, N. (2003). *Sosyal psikoloji sözlüğü kavramlar yaklaşımlar*. İstanbul: Bağlam Yayınları.
- Biröl, G. (2006). Modern mimarlığın ortaya çıkışı ve gelişimi. *Mimarlar Odası Balıkesir Şubesi Dergisi*, 10, 3-16.
- Chen, X., Orum, A. ve Paulsen, K. (2013). *Introduction to cities: How place and space shape human experience*. Wiley-Blackwell.
- Corbusier, L. (2011). *Bir mimarlığa doğru*. İstanbul: Yapı Kredi Yayınları.
- Çelik, F. (2018). Kentsel açık-yeşil alanların aynışması. *The Turkish Online Journal of Design, Art and Communication*, 8(3), 500-517.
- DECOMBO (20 Haziran 2022). *Modernizm Nedir? Modernizm Akımı ve Özellikleri*. Web adresinden 18 Ağustos 2023 tarihinde erişildi: <https://decombo.com/modernizm-nedir-modernizm-akimi-ozellikleri/>
- Deezen (2022). *Ark Nova*. Web adresinden 2 Ocak 2022 tarihinde erişildi: <https://www.deezen.com/2013/09/26/ark-nova-by-arata-isozaki-and-anish-kapoor-completes/>
- Dostoğlu, N.T. (1995). *Modern sonrası mimarlık anlayışları*. *Mimarlık*, 263, 46-50.
- Giddens, A. (1991). *The consequences of modernity*. Oxford: Polity Press.
- Harvey, D. (1997). *Postmodernliğin durumu, kültürel değişimin kökenleri* (S. Savran, Çev.). (2. Basım). İstanbul: Metis Yayınları.
- Heidegger, M. (1958). *An ontological consideration of place in the question of being*. New York: Twayne

- Karaduman, S. (2010). Modernizmden postmodernizme kimliğin yapısal dönüşümü. *Journal of Yasar University*, 17(5) 2886-2899.
- Karakurt, E. (2006). Kentsel mekânı düzenleme önerileri: Modern kent planlama anlayışı ve postmodern kent planlama anlayışı. *Erciyes Üniversitesi İktisadi ve İdari Bilimler Fakültesi Dergisi*, 26, 1-25.
- Karakaş, M. (2003). Modern bütünleşmeden postmodern farklılaşmaya kentte toplumsal etkileşim. *Çağdaş Yerel Yönetimler Dergisi*, 12(2), 16-40.
- Kaypak, Ş. (2013). Modernizmden postmodernizme değişen kentleşme. *Global Journal of Economics and Business Studies*, 2(4), 80-95.
- Kıray, M. (2003). *Kentleşme yazıları*. İstanbul: Bağlam Yayıncılık.
- Kırılmaz, H. ve Ayparçası, F. (2016). Modernizm ve postmodernizm süreçlerinin tüketim kültürüne yansımaları. *İnsan ve İnsan*, 3(8), 32-58.
- Korkmaz, C. (2021). Neoliberal urbanism and commodification of urban history as a marketing tool in public recreation. *Geographies, Planning & Tourism Studios*, 1(2), 85-96.
- Koyuncu, P. (2011). *Modern mimarlığın öldüğü gün*. Web adresinden 29 Kasım 2023 tarihinde erişildi: <https://www.arkitera.com/haber/modern-mimarligin-oldugu-gun/>
- Kültür Portalı, (2021). *Novotel*. Web adresinden 21 Aralık 2021 tarihinde erişildi: <https://www.kulturportali.gov.tr/arama/novotel>
- Lefebvre, H. (2014). *Mekânın üretimi* (I. Ergüden, Çev.). Sel Yayınları.
- Li, G. (2019). The dynamics of architectural form: Space, emotion and memory. *Art and Design Review*, 7(4), 187-205.
- Mimdap (2007). *Yeni bir tür sosyal yapılaşma*. Web adresinden 29 Kasım 2023 tarihinde erişildi: <http://mimdap.org/2007/09/yeni-bir-tur-sosyal-yapylathma/>
- Norberg-Schulz, C. (1971). *Existence, space and architecture*. New York: Praeger Publishers.
- Ötkünç, A. (2005). *Transit olarak kullanılan mekânlar* (Yayımlanmamış Yüksek Lisans Tezi). MSGSÜ, Fen Bilimleri Enstitüsü Mimarlık Anabilim Dalı.
- Özay, M. (2022). *Modernite ve modernizm*. Web adresinde 23 Ağustos 2023 tarihinde erişildi: https://ansiklopedi.tubitak.gov.tr/ansiklopedi/modernite_ve_modernizm
- Özdemir, M. (2023). Modernleşme ve toplum: Geleneksel toplumdaki modern topluma. E. Arslan (Der.) *Sosyal beşerî idari bilimler alanında uluslararası araştırmalar XIII* içinde (s.145-185). Konya: Eğitim Yayınevi.
- Özyalvaç, A.N. (2013). Mimarlıkta modernite kavramı ve Türkiye. *FSM İlmî Araştırmalar İnsan ve Toplum Bilimleri Dergisi*, 1, 294-306.
- Roth, L. (2000). *Mimarlığın öyküsü*. İstanbul: Kabalcı Yayınevi.
- Sınmaz, S. (2015). Gelişen iletişim teknolojilerinin kentsel yaşam ve kamusal mekânlar üzerindeki yansımaları. *Tasarım ve Kuram Dergisi*, 11(20), 63-75.
- Seçer, E. (2016). *Yer kavramının anlamsal değişimi: Mimarlıkta öz'e dair fenomenolojik bir sorgulama* (Yayımlanmamış Yüksek Lisans Tezi). Uludağ Üniversitesi Fen Bilimleri Enstitüsü.
- Şensoy, G., Yeşiltepe, A.D. ve Ulusoy, F.G. (2018). *Modern kentte tarihi unsurların metalaşması üzerine bir değerlendirme*. Eskişehir Teknik Üniversitesi Mimarlık ve Tasarım Fakültesi.
- Tanyeli, U. (1997). Akdeniz'de mimarlık platformu, *Tasarım*. 67, 86-97.
- Tekeli, İ. (2009). *Modernizm, modernite ve Türkiye'nin kent planlama tarihi*. İstanbul: Tarih Vakfı Yurt Yayınları.
- Tokyo Disney Resort, (2023). Web adresinden 16 Ekim 2023 tarihinde erişildi: <https://www.tokyodisneyresort.jp/tdl/>
- Trancik, R. (1986). *Finding lost space: Theories of urban design*. Van Nostrand Reinhold.
- Türk Dil Kurumu (2021). *Mekân*. Web adresinden 23 Ağustos 2023 tarihinde erişildi: <https://sozluk.gov.tr/>
- Türk Dil Kurumu (2023). *Modern*. Web adresinden 21 Ağustos 2023 tarihinde erişildi: <https://sozluk.gov.tr/>
- Urry, J. (1999). *Mekânları tüketmek*. İstanbul: Ayrıntı Yayınları.

- Usta, G. (2020). Mekân ve yer kavramlarının anlamsal açıdan irdelenmesi. *The Turkish Online Journal of Design, Art and Communication – TOJDAC*, 10(1), 25-30.
- Yalçın, E. (2023). Modern ve postmodern kent. *Journal Of Society, Economics And Management*, 4(1), 163-180.
- Yurtseven B. ve Oğuz, D. (2023). Evaluation of the concepts of “space, place and loss of place” through examples. *GRID Architecture, Planning and Design Journal*, 6(2), 805-836.
- Yücel, A. (1981). *Mimarlıkta biçim ve mekânın dilsel yorumu üzerine*. İstanbul: İTÜ Mimarlık Fakültesi.
- Zekâ, N. (1990). *Yolları çatallanan bahçe, postmodernizm içinde aynalı gökdelenler, dil oyunları ve robespierre*. F. Jameson, J., F. Lyotard, J.Habermas (G.Nalış, D. Sabuncuoğlu ve D. Erksan, Çev.). İstanbul: Kıyı Yayınları.