

# ÜÇ SELÇUKLU ÂBİDESİ DOLAY HAN, KESİK KÖPRÜ KERVANSARAYI VE HAN CAMİİ

TAHSİN ÖZGÜÇ-MAHMUT AKOK

1953 yılındanberi Kayseri ve civarındaki Selçuklu âbidelerini tetkik etmekte olan Kültepe Hafriyat Heyeti, 1956 yılının Eylül ayında da Dolay Han, Kesik Köprü yanındaki kervansaray ve Kayseri içindeki Han Camii üstünde de çalışmıştır. Şimdiye kadar basit krokileri dahi neşredilmemiş olan bu anıtların, bugün, kesitlerini, cephe rölevelerini ve restitüsyonlarını sunmak imkanına malik bulunuyoruz.

Til köyünde bulunduğu için neşriyatta, yanlışlıkla, Til Kervansarayı olarak adlanan, fakat yerlilerin eskidenberi Dolay Han dedikleri bu kervansaray hakkındaki ilk kısa haberler 1933 ve 1942 yıllarını geçmemiştir<sup>1</sup>. Her iki müellif de, haklı olarak, kervansarayın bir Selçuklu eseri olduğundan şüphe etmemiştir. Til Nevşehir'in, aşağı-yukarı, 30 kilometre Güney doğusundadır. Buraya Nevşehir istikametinden gelindiği takdirde, Nevşehir-Niğde şosesinden Kaymaklıda (eski Eneği) ayrıldıktan sonra toprak yolu takiben (Res. 6) 13 kilometre Güney doğudaki Til'e (eski Manayı) ulaşmak mümkündür. Niğde'den gelindiği takdirde, şoseyi Derin Kuyu'da bıraktıktan sonra, Kuzey doğu istikametinde giden toprak yolu takiben Til'e erişilir. Han köyün dışında ve Güney doğusundadır (Plân: 1; Res. 1-5). Yalnız kapalı kısmı korunmuştur. Önündeki bazı duvar izleri bir avlunun ve ona bağlı teşkilâtın varlığına işaret sayılırsa da, bunu kazmadan, temelleri meydana çıkarmadan önce isbat etmek mümkün değildir. Yaşlı köylülerden bazıları, kapalı kısmın önünde bir avlu ve etrafında da kapalı oda ve revakların bulun-

<sup>1</sup> *Avni Candar*, Ankaradan Nevşehir'e yolda ve Nevşehir havalisinde gördüklerim, Ankara 1933, s. 15-16, Lev. 14'de istifade edilemeyen bir fotoğraf neşredilmiştir; *K. Bittel*, *Kleinasiatiscbe Studien*, İstanbul 1942, s. 42, not: 44. (Kısaltuluş: Studien).

duğunu ifade etmektedir. Cephe istikametinde suyu bol bir çeşme vardır. Ârizalığa görülen kayalık arazinin önündeki düz, müsait bir sahaya kurulmuştur. Yapı taşı hemen yanındaki taş ocaklarından temin edilmiştir. Hanın cephe ve arka duvarları korunmuş ise de, iki yan duvarı yıkılmıştır. Bu makalede, yakın bir istikbalde ortadan kalkacak olan, bu eser kurtarılmaya çalışılacaktır.

Avlusuz, yani, yalnız kapalı kısımdan ibaret olan hanın içinde enliliğine ve uzunluğuna dörder sıra halinde tertiplenmiş 16 taş ayak vardır. Girişin ortasına raslıyan kısım hanın, tonozu en yüksek olan, orta nefini temsil etmektedir (Res. 2,4). Bunun sağ ve solundaki ikişer yan nef ortadakine amut olarak tonozlanmıştır (Res. 3). Bu, orta nefe nazaran, beş tonozun sağda, beşinin de solda olduğunu gösterir. Portal karşısındaki arka dıvara bağlı son kısım müstesna, tonozların yüksekliği birbirinin aynidir. Yan neflerdeki bu son iki kısmın kemerleri diğerlerinden daha alçak olup, tonozları da daha yüksektir. Bununla beraber, kesitte de görüldüğü gibi, yükseklikleri orta nefinkine erişmemiştir. Orta nef, bir çok Selçuklu kervan-saraylarında görülenlerin aksine, kubbesizdir. Ayrıca yüksek tonozu muntazam silmeli üzengilere basan iki takviye kemeriyle tutturulmuştur (Res. 3-4). Yan neflerin aralarındaki alçak ve kalın ayaklar murabbâî plânlı; tonoz kesitleri ile kemerler de yarım daire biçimlidir. Orta nefde biri cephede ve kapı üstünde, diğeri arakada olmak üzere, mazgal şeklinde iki ışık menfezi vardır. Bir yanda korunan tek menfez bu yönlerin de mazgallı olduğunu göstermektedir. Pencereleer şakulî olup, yanları şivlidir. Tonozların basık kemerler üstündeki iki kesme taş sırasından, yani üzengiden sonraki kısmı kalın ve kumlu bir siva ile örtülüdür. Bunun sebebini, asıl tonoz kısımlarının moloz taştan inşa edilmiş olmasında aramalıdır. Taban sekileri sökülmiş, sonraları, yeniden takviye edilmiştir. Kapı, basık kemerli, geniş ve çok basit bir giriş halindedir (Res. 1 ve 5). Kemerde, münavebe ile değişen, kırmızı ve açık renkli taşlar kullanılmıştır. Han cephesinde süslü antik taşlar, ikinci defa olarak, kullanılmıştır. Hanın hiç bir tarafında herhangi bir kule izi yoktur. Orta nefin tonozu, dışarıdan, kalkan tarzında girintili, yani hafif basamaklı olarak inşa edilmiştir (Res. 2). Hanın içi ve dışı kesme taşla kaplıdır. Kemerleri de çok muntazam örgülüdür. Kesme taş işçiliği bu civardaki Alay Han<sup>2</sup>, Sarı Han<sup>3</sup>, veya

<sup>2</sup> Belleten 81, s. 140.

<sup>3</sup> Belleten 79, s. 379 v.d.

Ağzıkara Handan<sup>4</sup> ziyade, söz gelimi, Öresun Handaki<sup>5</sup> taş tekniğine daha yakındır. Handa inşaî bir dekor ve kitabe mevcut değildir. Bu bakımdan tarihini, kat'î olarak, tayin etmek mümkün değildir. Bununla beraber, bu Selçuklu kervansarayının yukarıda tarifi yapılan tekniği, plânı ve tanzimine göre, XIII. asrın son yarısına veya en geç son çeyreğe ait olduğunu düşünüyoruz. K. Bittel, hanın kurulduğu coğrafya bölgesi münasebetiyle, Aksaray ile Karahisar'ı birbirine bağlayan bir Doğu-Batı yolunun mevcudiyetine, haklı olarak, işaret etmişti<sup>6</sup>. Hakikaten bu hanın bulunduğu mıntakadan Karahisar'a (Bu günkü Yeşil Hisar)<sup>7</sup> ve oradan da XIII. asrın son safhasına ait güzel Selçuklu âbideleriyle şöhret bulan Develi'ye (Everek)<sup>8</sup> erişmek çok kolaydır. Bu kara yolu, bugün de işler bir haldedir. Bundan başka Dolay Handan Beylikler devrinin güzel eserlerini koruyan ve aşağı-yukarı 25 kilometre uzaklıkta bulunan Taşkın Paşa veya Damsa'ya ulaşmak da mümkündür. Dolay Han her iki istikamete giden yolların kavşak noktasına inşa edilmiştir.

Kesik Köprü Kervansarayı (Plân: 3; Res. 7-15):

Kırşehir'in 18 kilometre Güneyinde, Kesik Köprü denilen ve Anadolu'daki Selçuklu köprülerinin en ünlüsü olan köprünün yanında ve bugünkü Kesik Köprü köyünün içinde, uzun zamandanberi malum, bir kervansaray bulunmaktadır<sup>9</sup>. Hem köprünün, hem de kervansarayın kitabeleri, yerlerinde durmalarına rağmen, maalesef, bugüne kadar neşredilmemiş, ayrıca hanın da mimarî etüdü yapılmamış ve maksada uygun fotoğrafları neşredilmemiştir<sup>10</sup>. Han — şeklinde bir plâna sahiptir. Avlu portalı Güneye (Res. 15), kapalı kısmı ise Doğuya müteveccihdir. Portal, avlunun dar cephesi

<sup>4</sup> Yıllık Araştırmalar Dergisi (Ankara Üniversitesi İlahiyat Fakültesi, Sayı: 5, Ankara 1957) s. 93 v.d.

<sup>5</sup> Belleten 81, s. 141 v.d.

<sup>6</sup> Studien s. 42, not: 14.

<sup>7</sup> A. Gabriel, Monuments turcs d'Anatolie I, 1931, s. 100.

<sup>8</sup> Belleten 75, s. 377 v.d.

<sup>9</sup> Bu hususta bk. Studien s. 42 ve bilhassa 11. not.

<sup>10</sup> K. Bittel'in de yazdığı gibi (Studien s. 42, not: 11 ve 12), hem Avni Candar'ın (bk. not: 1 s, 10, Lev. A, 1-2) hem de Cevat Hakkı Tarım'ın (Kırşehir Tarihi üzerinde araştırmalar I, Kırşehir 1938, s. 201, Lev. 8) kitabındaki fotoğraflar ilmi bir araştırmaya yardım edebilecek durumda değildir. K. Erdmann 1955 yılında Kesik Köprü kervansarayı üstünde yaptığı tetkiklerin neticesini neşretmiştir (Notizen Inneranatolischen Karavansaray, Kunst des Orients II, 1955 s. 9-10 ve güzel bir fotoğrafı da Res. 5'de. Bu etüdün kısaltılışı: K. Erdmann.)

ortasında ve büyük kitlesiyle dışarıya doğru çıkıntılıdır (Res. 7-8). Basık kemerin giriş kısmının kemer taşları, oyma ve kabartma olarak, girift hendesî motiflerle süslenmiştir. Kemerin üstündeki iki taş sırasının üstünde ve iki kenarda, bundan başka kemer taşlarının iki kenarındaki taşların üstünde süslü birer gülçe vardır. Portal çerçevesini teşkil eden silmeler, muhtelif sathlar halindedir. Çerçevenin iki dış kenarında yuvarlak birer yarım sütun vardır. Şimdi yıkılmış olan kapı kemeri, Sivri kemer şeklinde olup, stlaktitli kubbe biçiminde değildir. Alınlıkta kornişli bir taş çerçevenin varlığı, kapı kitabesinin yerini gösteriyorsa da, bu kitabe kayıptır. Portalın iki yanında, sade bir şekilde süslenmiş, birer niş bulunduğu, yerinde kalan, küçük kalıntılardan anlaşılmaktadır. Portalın avluya açılan geçidi uzun bir tonozla örtülü olup, içeri bakan kısmı çift ve sivri kemer şeklindedir. Geçidin Batı ucuna açılan bir kapıdan hanın mescidine girilir. Kapı geçidine amut olarak tonozlanan mescid kapısının lentosu derin oymalarla süslüdür. Büyük taş mihrabın dış ve iç çerçeveleri, süslü mihrap kubbesinin üstünde ve iki müselle-sî sahadaki birer gülçe, mihrabın iki kenarındaki süs sütuncukları oymalı ince hendesî motiflerle bezelidir (Res. 13). Mihrabın iki yanında lambalık (çırağlık) mahiyetinde büyükçe birer niş vardır (Res. 14). Her ikisinin de yarım kubbeleri ve kubbe çerçeveleri hendesî motiflerle müzeyyendir. Burada, fevkalâde, ölçülü bir şekilde işlenmiş örgü motifini görüyoruz. Mescidin Batı duvarına, şakulî ve yanları şivli olmak üzere, iki ışık menfezi-pencere açılmıştır. Bugün bunlardan biri büyütülmüş ve kapı haline getirilmiştir. Mescit hanın, her haliyle, şekli aslisini muhafaza eden ince bir bölümünü teşkil etmektedir. Portalın doğusundaki hancı odası çok harap durumdadır. Bu da kapı geçidine amut olarak tonozlanmıştır. Kapısı, mescidin-kinin aksinc, avluya açılmaktadır.

Hanın en harap kısmı avlunun Kuzey ve Doğu yönleridir. Burada, yerinde yaptığımız araştırmalar neticesinde avlunun Kuzey cephesi, yani, portalin karşısına düşen kısmının 6 taş ayağın üzerine basan sivri kemerli, tonozlu, avluya açık revaklar halinde olduğunu öğrendik ve plânımıza da o şekilde işledik. Avlunun tamamen yıkılmış olan Batı cephesinin Güney batı köşesinde kapı geçidine paralel olarak tonozlanmış küçük bir kısım korunmuştur<sup>11</sup>. Bu kalıntı uzun yönde

<sup>11</sup> K. Erdmann, Res. 5.

de avluya açık revakların veya kapalı odaların bulunduğu işaret etmektedir. Avlunun içine ve mescidin Kuzey duvarına bağlanmış durumda inşa edilmiş olan ve dama çıkışı temin eden taş merdivenin duvar içindeki basamak izleri, bugün dahi, bellidir (Res. 9).

Dışarıya doğru çıkıntılı ahır kapısı, üzengilerinde sola müteveccih iki arslan kabartmasına bastırılmış, kaşlı kemer şeklindedir (Res. 9-10). Bu kapıda mihrabiye yoktur. Yan söveleri, kemer ayakları şeklinde, düz olarak inşa edilmiştir. Girişin basık kemeri silmeli ayaklara basmaktadır. Dört satırlık mermer kitabe, basık kemerin üstünde ve tetkikini çok güçleştirecek kadar yüksektedir. Kapalı kısımda uzunluğuna 2, enlililiğine 5 sıra halinde tertiplenmiş 10 adet taş ayak vardır. Üç neflidir. Diğerlerinden daha geniş ve daha yüksek tonozlu olan orta nefin sağ ve solundaki birer nef ortadakine muvazi olmak üzere, uzun bir şekilde, tonozlanmıştır. Dört köşeli taşlarla örülmüş olan bu 10 kısa direk ve üstlerindeki 12 sivri kemer nefleri birbirinden ayırır. Kubbesiz olan orta nef tonozu, her direk balâsında görülen ve muntazam silmeli üzengilere basan 5 takviye kemeriyle tutturulmuştur (Res. 11). Yan neflerin tonozları da üzengileri olmayan ikişer takviye kemerlidir. Ahırın Kuzey ve Güney duvarlarının yüksek kısımlarına şakulî ve yanları şivli ikişer pencere açılmıştır <sup>12</sup>. Hanın her iki kısmındaki sivri tonozların yalnız üst seviyeleri, Til kervansarayında da gördüğümüz gibi, moloz taşdan yapılmıştır. Bunlardan bir çoğu, bugün dahi, sıvalarını muhafaza etmektedir. Kervansayın her tarafı, içi-dışı, çok düzgün işlenmiş kesme taşlarla kaplıdır. (Res. 11, 15). Esas yapı malzemesini teşkil eden andezitin işlenmesi çok kolaydır. Bunlar arasında gayet az miktarda da olsa, kireçtaşı ve bir kaç tane de bazalt blok görülmektedir. Hanın çevre duvarları dışında, dayanak mahiyetinde çıkıntı teşkil eden dört köşeli kuleleri vardır (Res. 12). Korunan çörtlenleri basit, oyuk taşlar halindedir. Üstü, kara dam tarzında, toprak örtülüdür. Kapalı kısmın Güney duvarındaki iki pencereden birinin üstünde, uzaktan iyice teşhis edemediğimiz bir takım kabartmalar görülmektedir (Res. 12). Ağzıkara Handa olduğu gibi, burada da, bu tipe giren kervansaraylardakinin aksine, kapalı kısmın avlunun soluna yapılmış olmasının sebebinin K. Erdmann'ın da, haklı olarak, işaret ettiği gibi <sup>13</sup>, arazinin vaziyetinde

<sup>12</sup> Plânımızda Güney duvarındaki iki menfez gösterilmemiştir.

<sup>13</sup> K. Erdmann, s. 10.

aramalıdır. Bina, heyeti umumiyesiyle, 1-1.50 metreye kadar toprağa gömülüdür. İki bölümün birbirine, yani, avlunun kapalı kısma bağlandığı noktalara iyice dikkat edilirse avlulu ön kısmın kapalı ahır kısmına sonradan eklendiği, diğer bir tabirle, önce kapalı kısmın, sonra diğerinin inşa edildiği anlaşılır. Bu iki kısmın inşası arasında, rakamla ifade edilememekle beraber, çok az bir zamanın geçmiş olacağı düşünülebilir.

Kervansarayın ve köprünün kitabelerini Vakıflar Umum Müdürlüğü Arşiv ve Neşriyat Müdürü sayın M. Zeki Oral fotoğraflarına ve yerinde aldığımız kopyalarına dayanarak ve köprü kitabesinin kırık yerlerini de Kadı İzzettin'in elde ettiği vakfiyesindeki elkabı ile tamamlayarak okumuş ve aşağıdaki metinleri tesbit etmiştir. Çalışmalarımızı çok kolaylaştıran meslektaşımızın bu kıymetli yardımlarına müteşekkirimiz. Han dört satırlık şu kitabeye

1 - عمر بعمارة هذالخان المبارك في ايام دولت السلطان الاعظم

غياث الدنيا والدين

2 - ابو الفتح كيخسرو بن قلع ارسلان ناصر امير المؤمنين على يد العبد

الضعيف المحتاج الى

3 - رحمة الله تعالى جبرائيل بن جاجا احسن الله عاقبة في الدنيا

[ وحنة ] في الاخره

4 - في التاريخ شهر المحرم المفتح سنه سبع وستين وستمايه

göre, Anadolu Selçukîlerinden IV. Kılıç Arslan oğlu III. Keyhusrev zamanında Kırşehir emiri ve Selçuk vezirlerinin nüfuzlarından olan Bahaeddin Cacabey oğlu Nureddin Cebrail bey tarafından 667 yılının Muharrem ayında yapılmıştır. Avlulu kısmın da aynı vali tarafından yaptırılmış olması, hakikata en yakın bir ihtimaldir<sup>14</sup>. Bu yeni kitabe ile Kırşehir valisi Nureddin Cebrail ibni Caca tarafından bina edilmiş çok mühim bir Selçuklu abidesini de tanınıyoruz.

<sup>14</sup> Bilindiği gibi, Kesik Köprü kervansarayını yaptıran valinin Kırşehir'de de bir medresesi ve türbesi vardır (Ali Saim Ülgen, Kırşehirde Türk Eserleri, Vakıflar Dergisi II, 1942 s. 254-256; W. Ruben, Belleten 44, s. 606 ve Aydın Sayılı, Belleten 44, s. 673).

Kervansarayaya 300 metre mesafedeki köprü, Anadolu'daki Selçuklu köprülerinin en monümentallerinden biridir<sup>15</sup>. 13. Sivri kemerlidir (Res. 16). Ayakları sağlam buzkıranlarla / mahmuzlarla takviyelidir. Üç satırlık büyük mermer kitabesi, köprü üstünde hususî surette hazırlanmış taş kaideye basan bir mermer çerçeve içine yerleştirilmişse de, sonradan nehire düşmüştür (Res. 17-18). Biz kitabeyi nehirin hemen kenarında bulduk. Bu kitabeye

1 — رسم بعمارة هذه القنطرة المباركة في [ايام الانحان (!) . . .] السلطان  
الاعظم عزالدنيا والدين ابي الفتح كيكائوس بن كيخسرو برهان امير المؤمنين  
اعلى الله شأنه

2 — [1] لمولى ال[ص]احب الاعظم الاتابك المعظم [ناظم] مصالح العالم  
[ناصر الانام زبدة الايام عزالدين ابوالمعالى محمد ظهير آل سلجوقى  
وامير المؤمنين

3 — [1] عز الله نصره واعلى قدره فى شهور سنه سته واربعين وستمايه  
حامداً لله ومصلياً على نبيه [محمد] واله وسلم تسليماً كثيراً

göre köprü, II. Keyhusrev oğlu II. Keykâvus'un birinci defa saltanatı (644-647) zamanında Sahibi olan Kadı İzzettin Mehmet tarafından 646 yılında yaptırılmıştır. Buna göre, kervansaraydan daha eskidir<sup>16</sup>. K. Bittel, haklı olarak, Kesik Köprü ve kervansarayının Aksaray'dan Kırşehir'e giden yol üstünde bulunduğunu yazmakta, fakat Aksaray istikametinde ikinci bir kervansarayın bilinmediğini de sözlerine ilâve etmektedir<sup>17</sup>. Biz ileride Kesik Köprü-Aksaray arasını, ayrıca, tetkik edeceğiz.

Han Camii (Plân: 3; Res. 19-23):

A. Gabriel eserinin Kayseri âbidelerini içine alan ilk cildinde *khan djamii* dediği 33 numaralı âbideyi neşretmek imkanını bu-

<sup>15</sup> 1. ci nota bakınız.

<sup>16</sup> Sayın M. Zeki Oral bize Kadı İzzettin Mehmed'e ait bundan başka bir kitabeye raslanmadığını, yalnız Konya'da camii, türbesi ve camie ait vakfiyesi bulunduğunu, ve Kadı İzzettin'in İlhanilerden Bayçu ile Konya-Aksaray arasındaki Alaeddin kervansarayını mevkiinde yapılan harpte şehit düştüğünü, lütfen, bildirdi.

<sup>17</sup> Studien s. 42.

lamamıştı<sup>18</sup>. Esasında tipik bir Selçuklu hanı olan bu âbidenin bugün bir kısmı yün deposu, bir kısmı yol, geri kalanı da cami olarak kullanılmaktadır. Uzun zamandanberi üstünde durduğumuz bu âbideyi, kapalı kısmına giremediğimizden ve dört tarafının da kesif bir şekilde evlerle kaplı olmasından dolayı, tetkik edemedik. 1957 Yazında şehirden hava meydanına ve Talas'a giden ana caddenin genişletilmesi ve imar hareketleri sebebiyle bir çok evlerin yıkılması aynı caddenin sağında bulunan hanın ve çevresinin açılmasını, temizlenmesini sağlamıştır (Res. 19). Han, henüz, bir yol ve içine girilmesine mani teşkil eden bir depo olmaktan kurtarılamamıştır. Buna rağmen, biz eseri istenildiği şekilde incelemiş bulunuyoruz. Bu tetkikatımız esnasında hanın yalnız cami kısmının içi ve dışı tamir edilmekte idi. Hanı Anadolu Selçuklu kervansaraylarını, sistemli şekilde, tetkik etmekte olan K. Erdmann'da görmüş, kısaca, tasvir etmiş ve iki güzel fotoğrafını yayınlamıştır<sup>19</sup>. Han, yalnız, kapalı kısımdan ibarettir. Portalın bulunduğu cephede dört ayağa basan ve birbirinden kemerlerle ayrılan, üstleri tonozlu, öne açık revaklar şeklinde, beş gözlü bir kısım vardır (Res. 21-22). Bunlardan kapı karşısına raslayan orta tonoz, diğerlerinden daha yüksektir. K. Erdmann, haklı olarak, bu tertibin yollar üzerindeki kervansaraylarda görülmediğini ifade etmiştir<sup>20</sup>. Hanın basık kemerli, mimarî dekoru olmayan kapısı orta göze açılmıştır (Res. 22). Camiin mihrabı, halen, kapatılmakta olan bu kapıya yerleştirilmektedir. Revaklı kısmın, bir tanesi kapı şeklinde kullanılmakta olan dört penceresi sonradan açılmıştır. İçinde enliliğine 4, uzunluğuna 6 sıra halinde tertiplenmiş 24 adet taş ayak vardır. Kapı mihrabı üzerindeki uzun tonozlu orta nefin sağ ve solundaki ikişer nef, ilkinde amut olmak üzere, tonozlanmışlardır. Bunlar iki cephede yedişer hücrelidir; ve birbirlerinden murabbaî direkler ve kemerlerle ayrılmışlardır (Res. 23). Kademeli tonozlarla örtülen orta nef, diğerlerinden daha yüksektir (Res. 20). Orta nefin bu yüksek tonozlu kısımları giriş kapısının üstünde ve bugün camii diğer kısımdan ayıran divarın arkasına, yani, ortaya isabet etmektedir. Orta nefin, plânlarımızda

<sup>18</sup> *Gabriel I*, 1931, s. 17, Res. 2.

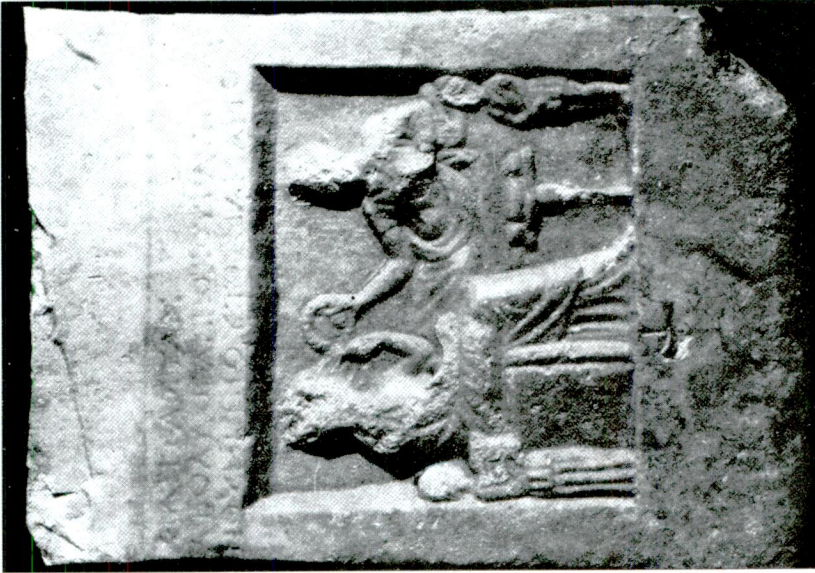
<sup>19</sup> *Beobachtungen auf einer Reise in Zentralanatolien im Juli 1953* (Archäologischer Anzeiger 69, 1954 s. 169, Res. 8-9).

<sup>20</sup> *K. Erdmann, Beobachtungen*, s. 609.





Res. 2



Res. 1





1

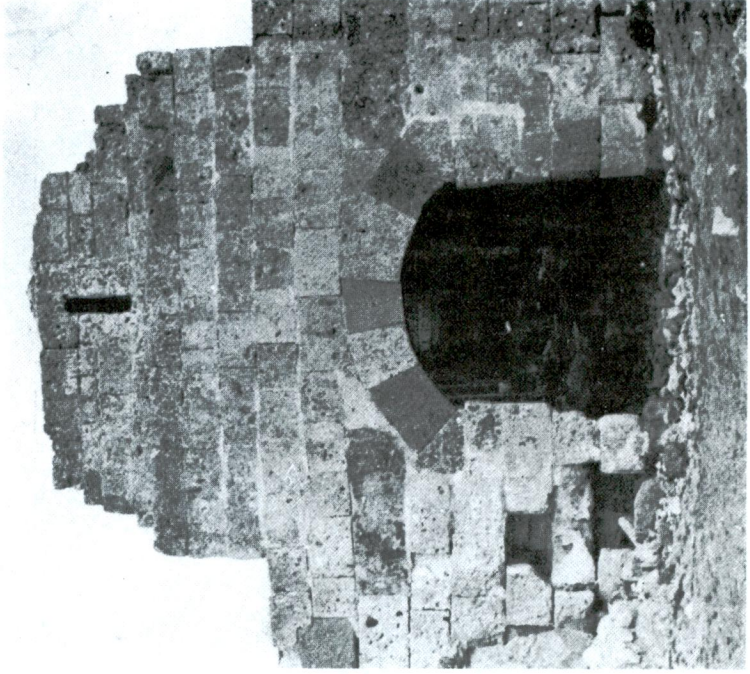


2

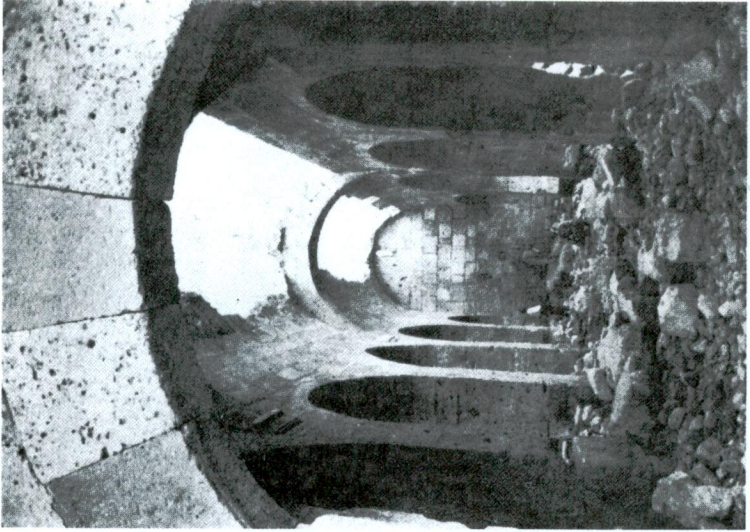


3

T. Özgüç - M. Akok



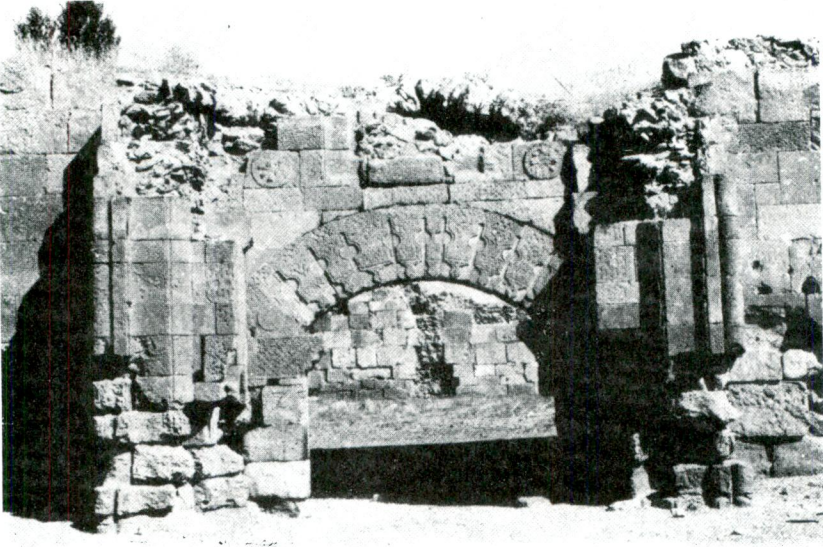
5



4



6



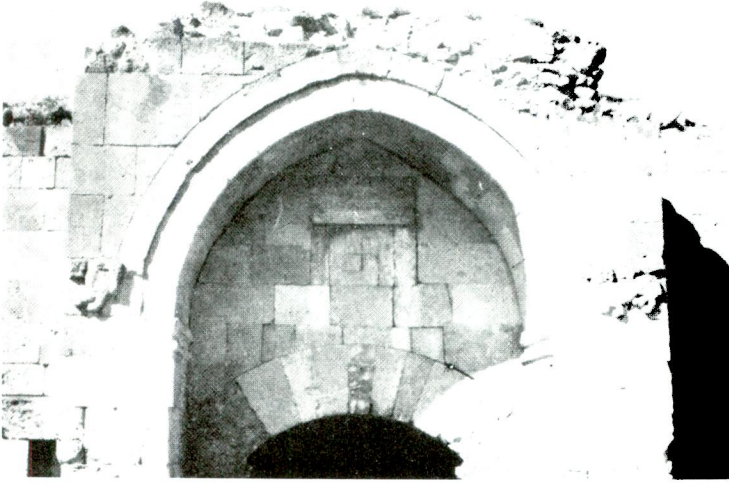
7



8



9

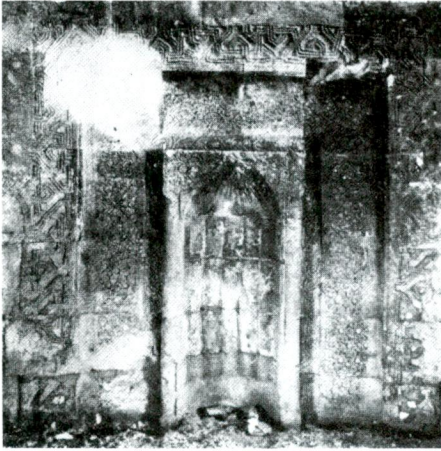
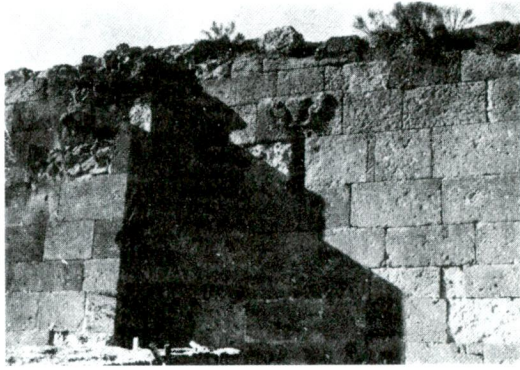


10



11

*T. Özgüç - M. Akok*

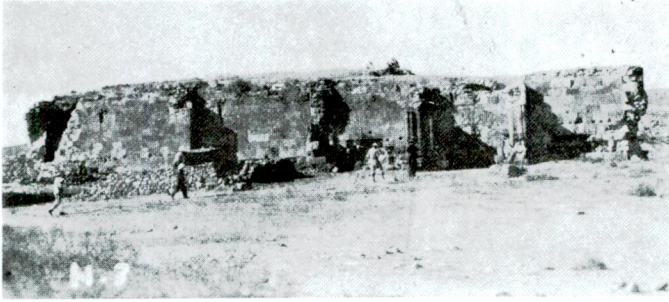


13

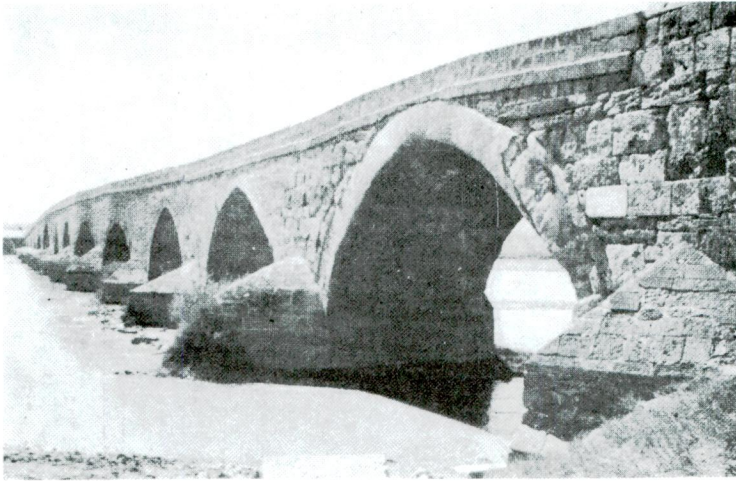


14

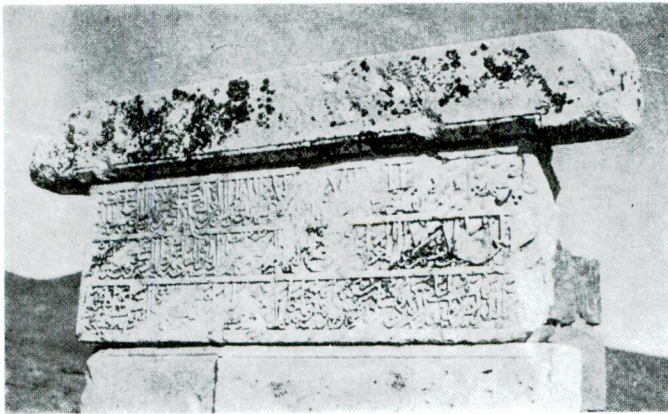




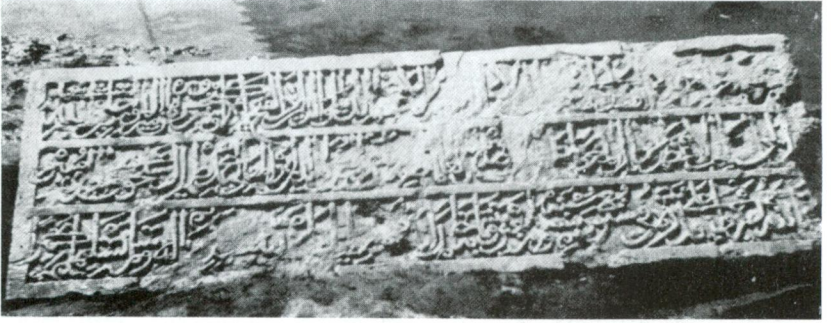
15



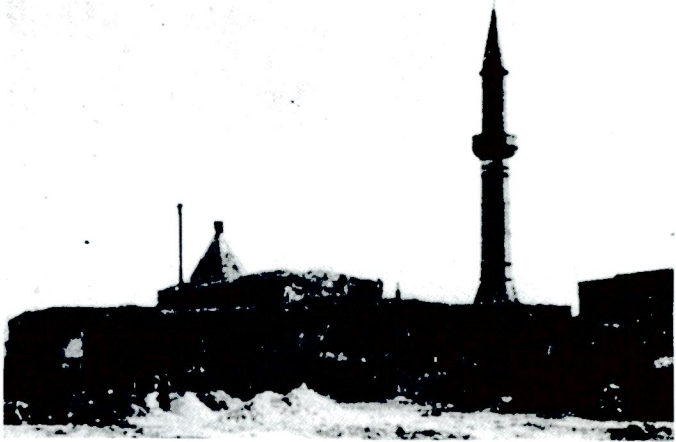
16



17



18



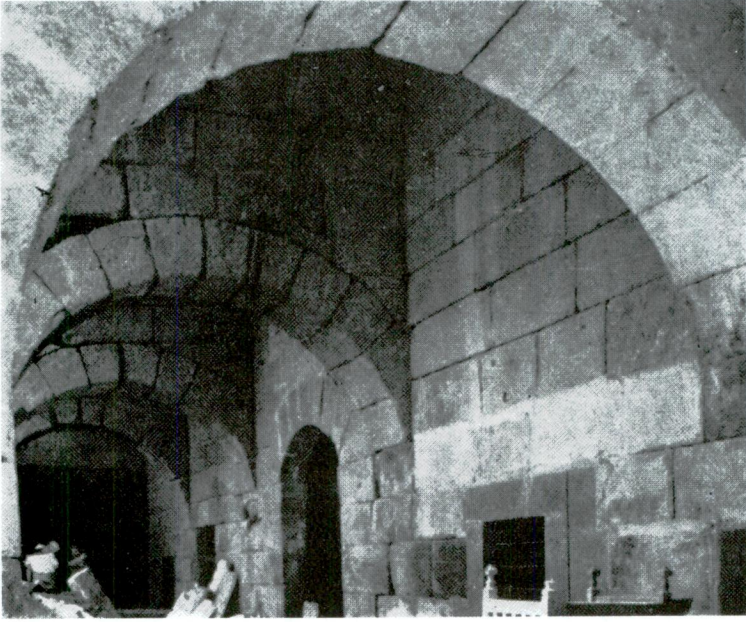
19



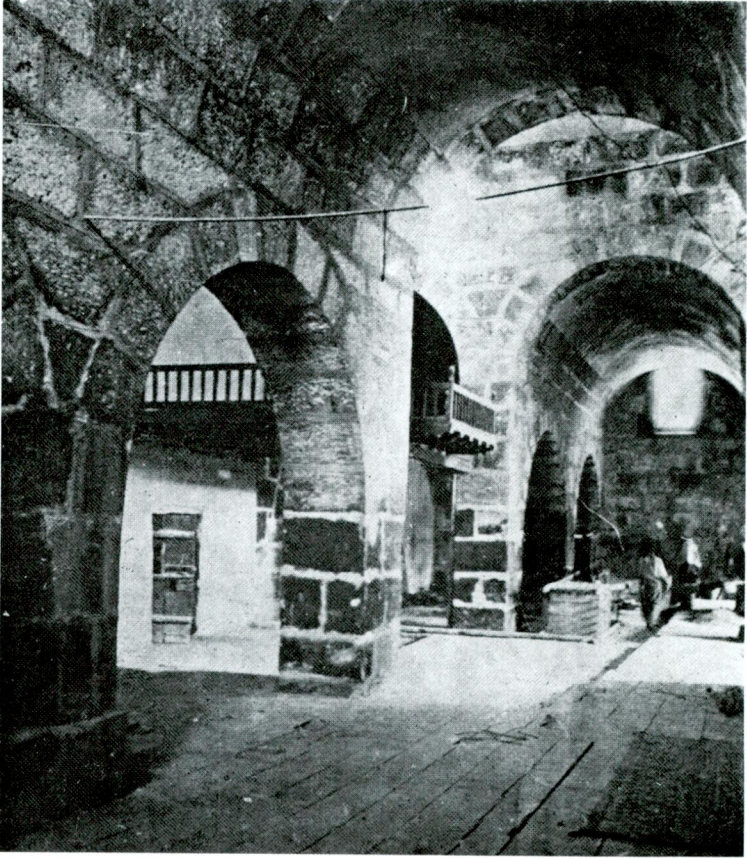
20



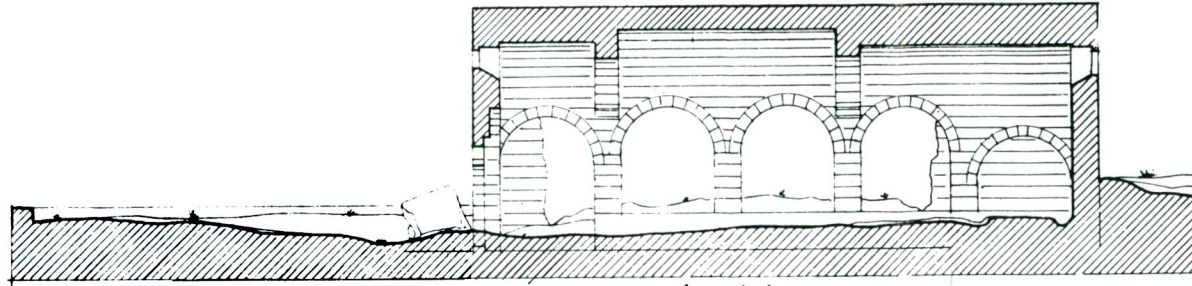
21



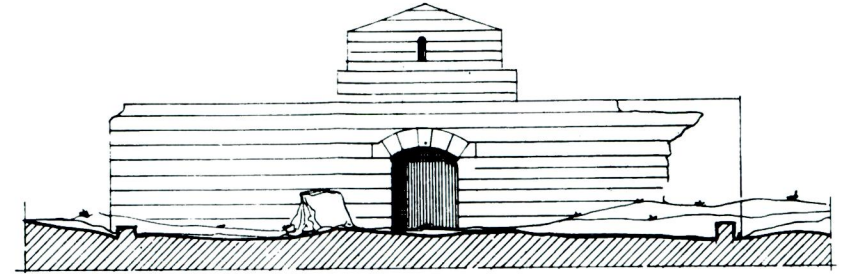
22



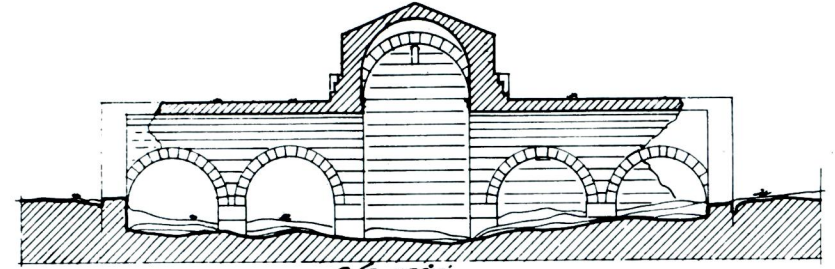
*Dolay Hamı "Til Hamı, Kayseri*



A-A KESİTİ



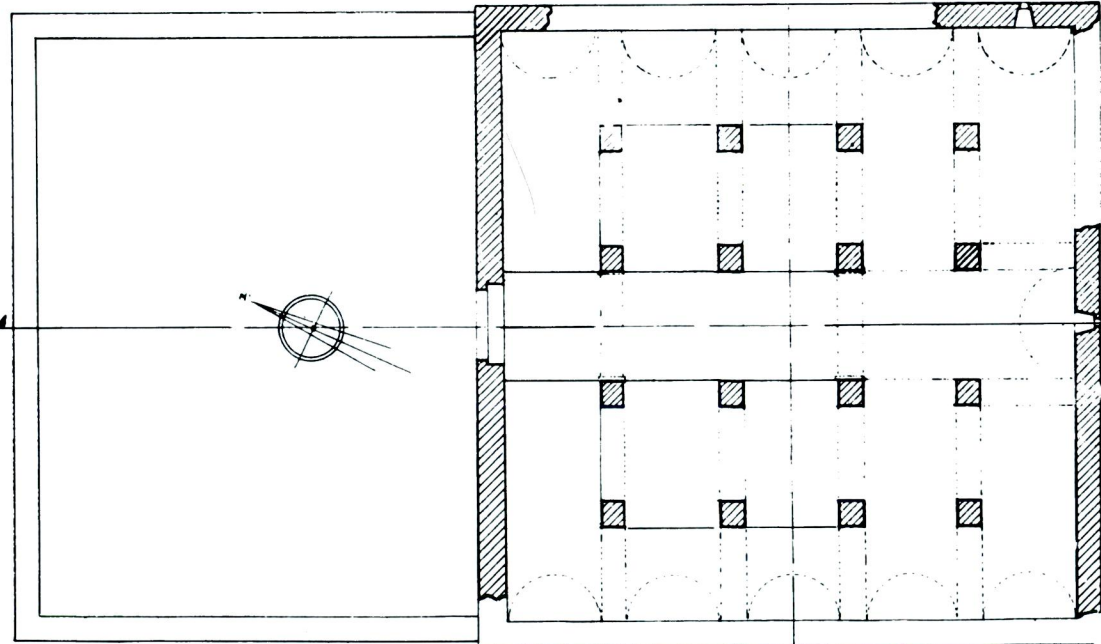
ÖN CEPHE



B-B KESİTİ

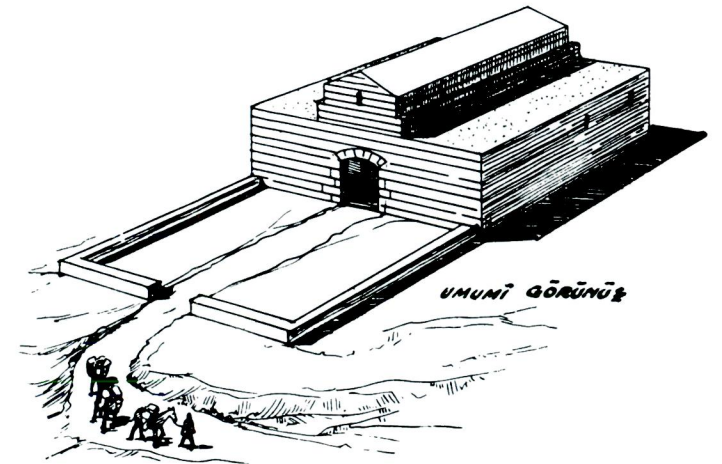


M. AKOK  
1938



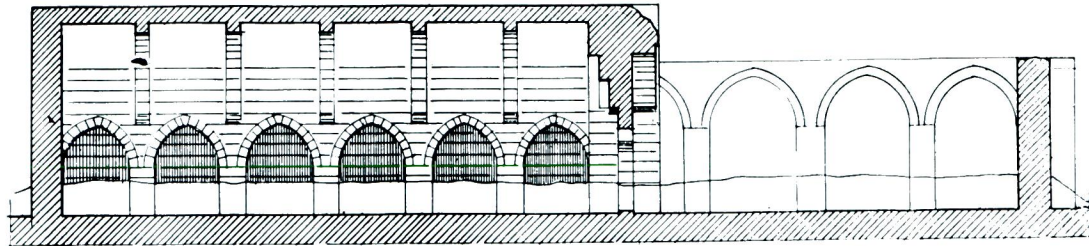
PLAN

5



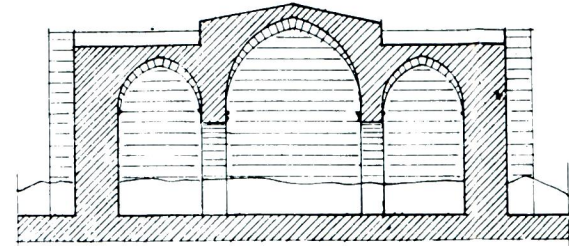
UMUMİ GÖRÜNÜŞ

*Kesik Köprü Kervansarayı - Kırşehir.*

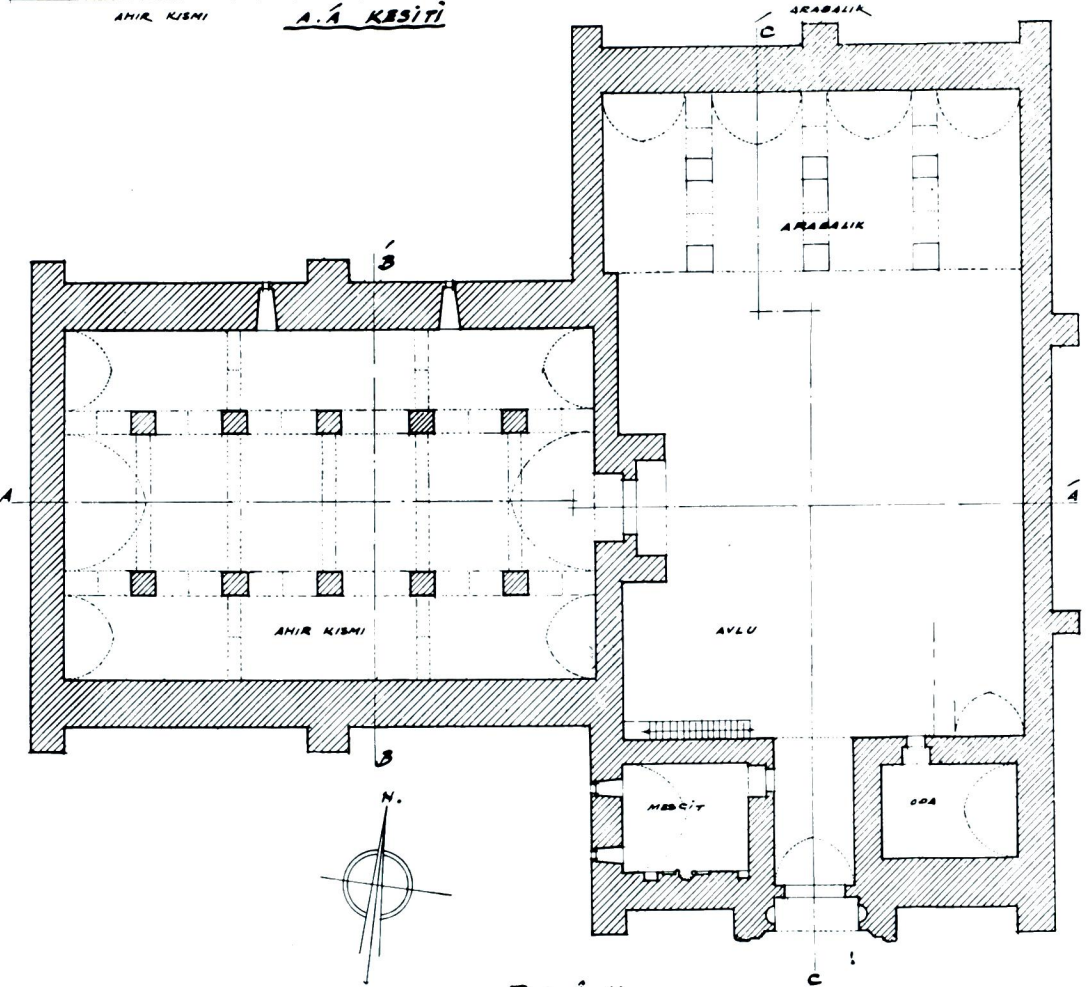


AHIR KISMI

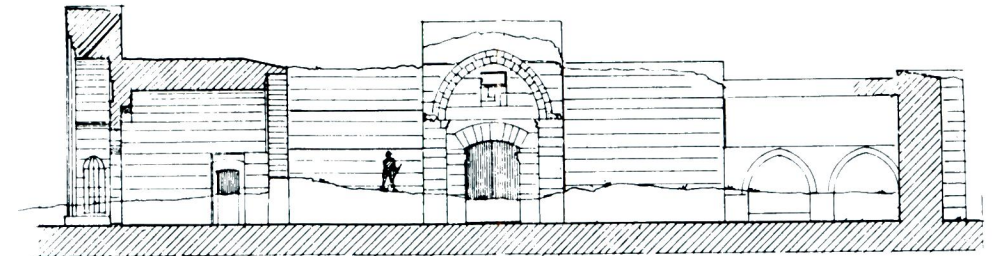
A-A KESİTİ



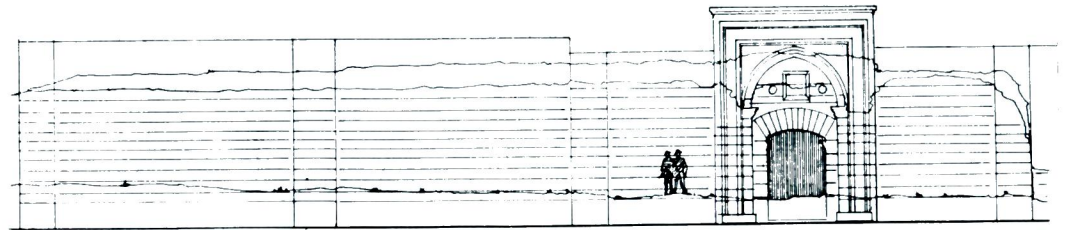
3-3 KESİTİ



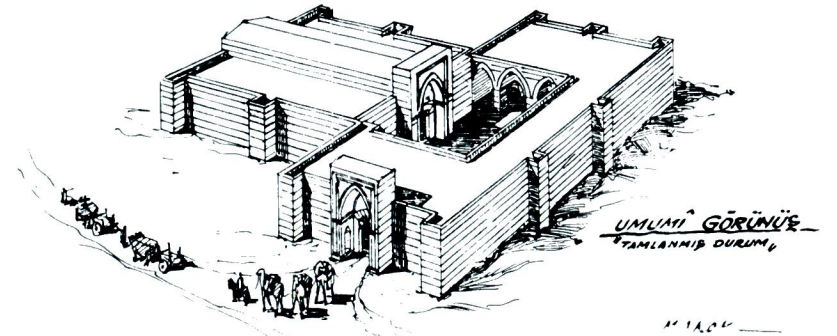
PLÂN



C-C KESİTİ



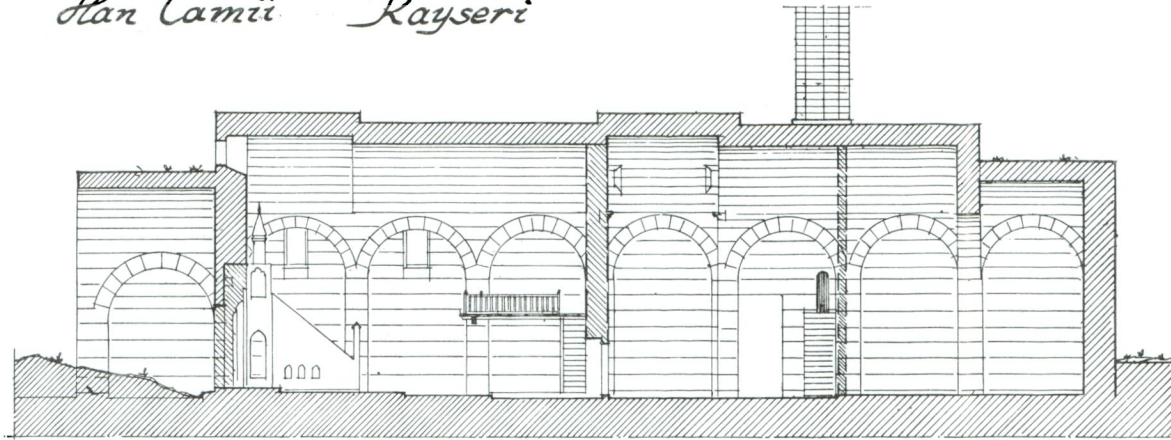
GÜNEY CEFHESİ



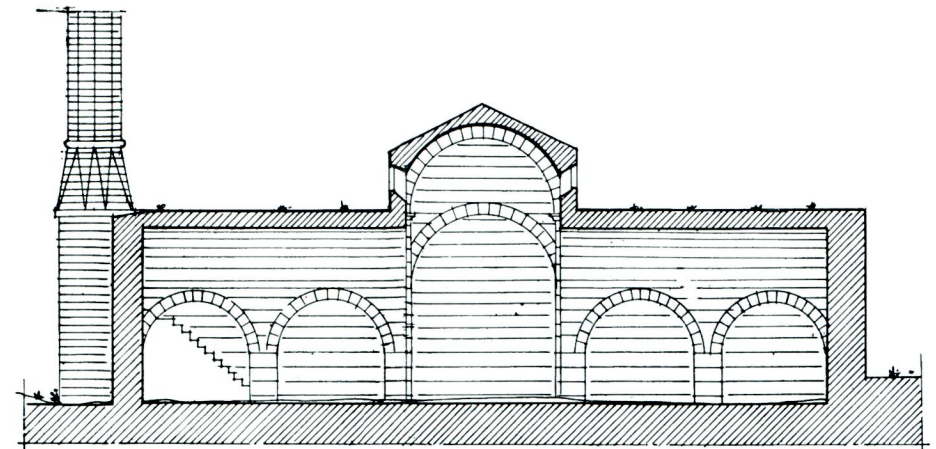
UMUMİ GÖRÜNÜŞ  
TAMLANMIŞ DURUM

1/100

*Han Camii Kayseri*



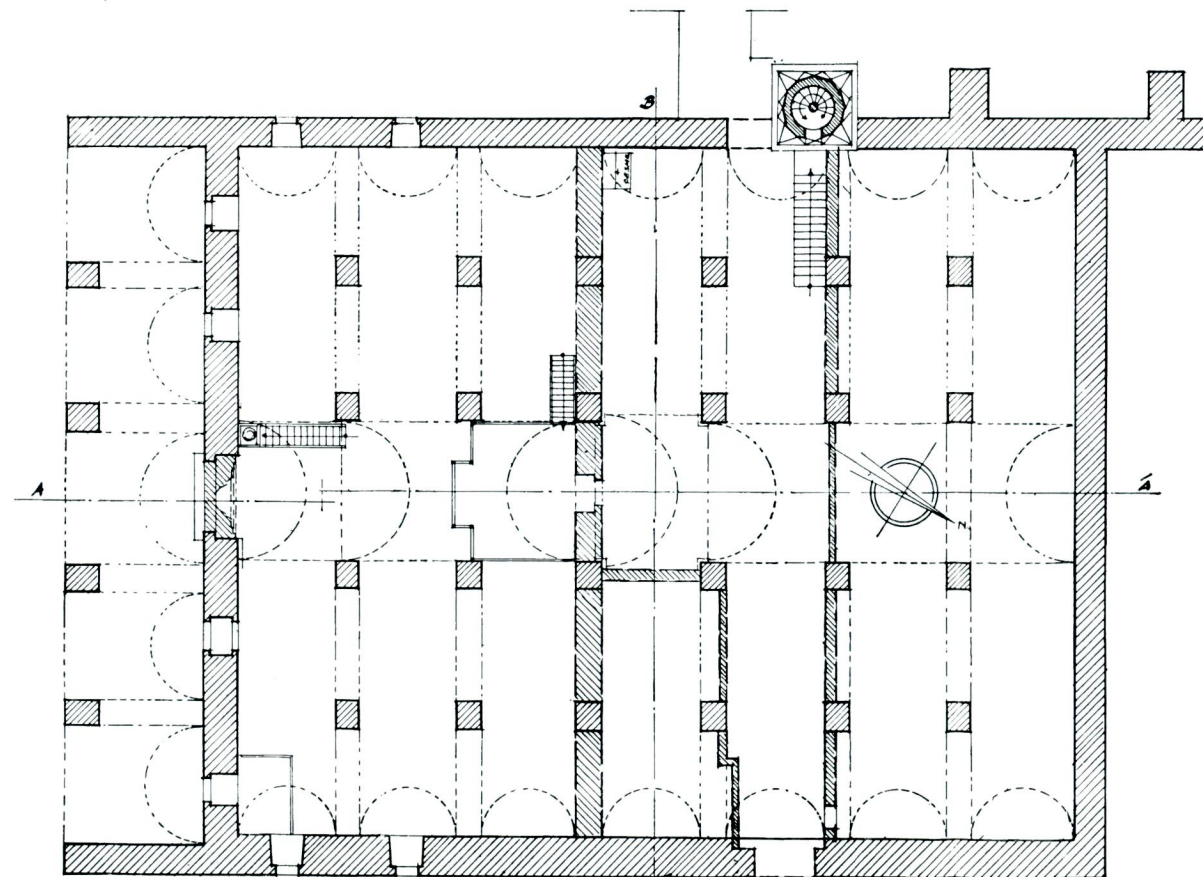
*A.A KESİTİ*



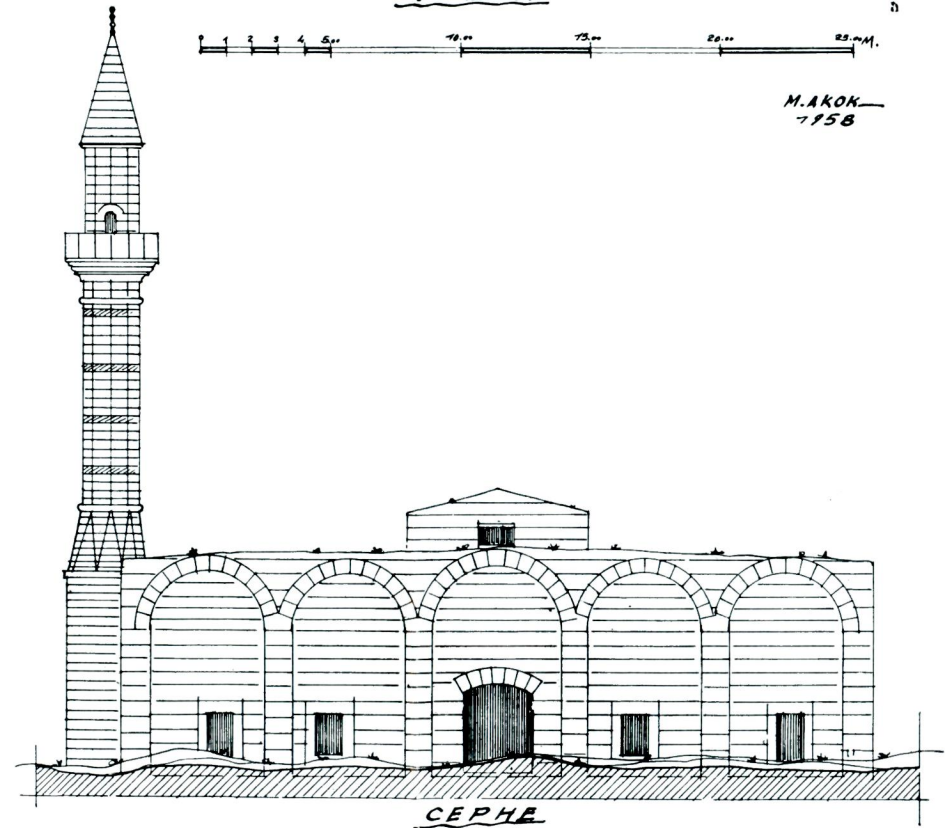
*B.B KESİTİ*



M.AKOK  
1958



*PLÂN*



*ÇEPHE*

gösterildiği şekilde, kademeli tonozlarla örtülü olması, han camiinin hususiyetidir. Orta tonoz kubbesiz, fakat 6 pencerelidir. Bu da hanın mühim bir hususiyetini teşkil eder. Hanın cami olarak kullanılan kısmındaki pencereler ve ortasından geçen yolun iki ağzındaki yan kapılar sonradan açılmıştır. Binanın içi ve dışı iyi yontulmuş, çok iri kesme taşlarla kaplıdır (Res. 20, 23). Üstü toprak örtülüdür. Esas malzeme yumuşak andezittir; bazalta çok ender raslanmaktadır. Tonozların yüksek kısımları, burada da adi taştan yapılmış olup, üstleri sıvanmıştır. Cami olarak kullanılmağa başlandıktan sonra, içinden geçen bugünkü yolun bir kenarına minare, binanın içine de merdiven inşa olunmuştur. Hanın Batı duvarı Kuzeye-şehre doğru 3.5 m. kadar uzamış ve her hangi bir binaya bağlanmaksızın kesilmiştir. Bu çıkıntı ve minarenin kuzeyindeki beden duvarı kısmı mustatîlî iki büyük kule ile takviye edilmiştir.

Han, kitablesiz olmasına rağmen, yukarıda izah ettiğimiz bütün hususiyetleriyle tipik bir Selçuklu eseridir. Onu, K. Erdmann'ın da işaret ettiği gibi<sup>21</sup>, teknik, plân ve üslup bakımından, 13. Yüz yılın avlusuz Selçuklu kervansaraylarından ayırmak mümkün değildir. Selçuklu şehrinin hemen dışına inşa edilmiş olan bu han şehir kapıları kapandıktan sonra gelen kervanların barınmasına mahsustur. Han camii, bu manası bakımından da, üstünde dikkatle durulmağa değer bir eserdir<sup>22</sup>.

<sup>21</sup> K. Erdmann, Beobachtungen, s. 69.

<sup>22</sup> Bu makale baskıda iken, Doçent Dr. A. Temir'in Nur el-Din Caca'nın 1272 tarihli Arapça-Moğolca vakfiyelerini neşre hazırladığını öğrendik. Müellif bize, vakfiyelerde Kesik Köprü adının geçmediğini, yalnız K<sub>1</sub> (Kırşehir) nüshasının 35. satırındaki طرطة لو كورو (Tırtıklı Köprü) nün Kesik Köprü ile ilgili olmasının kuvvetle muhtemel görüldüğünü, lütfen, bildirdi.



