





Kent ve Konut Üzerine Betimsel Analiz: Diyarbakır Örneği

Descriptive Analysis on Urban and Residence: The Case of Diyarbakır¹

Arya BİÇEN²  Serbülent VURAL³ 

Öz

Kenti ve kentte niceliksel olarak en fazla paya sahip konut alanlarının gelişimini, planlama çalışmaları ile tanımlamanın dışında iç dinamiklerle değerlendirmek, kentsel gelişimin anlaşılmasına ve yapılacak çalışmaların faydasına dair öngörülerin şekillenmesine katkı sağlar. Bu gelişimin keşfedilmesi ve tanımlanması, sosyal bilimlerde kullanılan nitel araştırma yöntemlerinin kullanılarak detaylı veri sağlanması ve betimlenmesiyle mümkündür. Çalışmada; tarihi Diyarbakır kentinin sosyo-ekonomik, kültürel, demografik, siyasal ve yasal-yönetimsel etmenlerle Suriçi yerleşiminden çıkararak gelişiminin betimlenmesi amaçlanmıştır. Böylece kente dair genel bir bakış açısının aktarılması ve tarihsel arka planı içeren kent ve konut yapılaşmasına dair temel özellikler ile gelişimi etkileyen faktörlerin tasvir edilmesi hedeflenmiştir. Bu hedef doğrultusunda kentsel planlama sürecinde karar verme, konut yapılaşmasında planlama-uygulama süreçlerinde bulunan, hayatta olan aktörlerle derinlemesine yüz yüze görüşmeler yapılarak veri toplanmıştır. Görüşme verileri paragraf destekli açıklamalar ile sunularak betimsel analiz yapılmıştır. Yapılan analiz çalışması ile kentsel gelişimin dinamikleri, konut yapılaşması, çok katlı konutun hâkim yapı kültürü haline gelmesi ve çok katlı konutun mekânsal kurgusu tasvir edilerek literatüre katkı sağlanmıştır. Bu kapsamda 1982 yılından günümüze kadar olan süreçte hayatta olan aktörlerle; tarihi Suriçi yerleşimi dışındaki gelişme bölgeleri olan Yenişehir, Bağlar ve Kayapınar merkez ilçeleri üzerinden değerlendirilmiştir. Sonuç olarak; kent içi nüfus ve yer değiştirme hareketliliğiyle şekillenen Diyarbakır kentinin gelişiminde sosyo-ekonomik, kültürel ve siyasal faktörlerin mekânsal ayrışmaya neden olduğu; kentsel gelişim ve konut yapılaşmasında dönüm noktalarını oluşturduğu; bu durumun konutun mekânsal biçimlenişine de etkilediği tespit edilmiştir.

Anahtar Kelimeler: Diyarbakır kentsel gelişimi, konut yapılaşması, nitel araştırma, betimsel analiz, yüz yüze (derinlemesine) görüşme

ABSTRACT

Evaluating the city and the development of residential areas, which have the largest quantitative share in the city, with internal dynamics other than defining them through planning studies, contributes to understanding urban development and shaping predictions about the benefits of future studies. Exploring and describing this development is possible by providing detailed data and descriptions using qualitative research methods used in social sciences. This study aimed to describe the socio-economic, cultural, demographic, political, and legal-administrative development of the city of Diyarbakır, from the settlement of Suriçi. Thus, it was aimed to convey an overview of the city and to describe the main features of city and residential construction, including the historical background and the factors affecting development. In line with this objective, data was gathered via in-depth face-to-face interviews with decision-makers involved in the city planning process, and planning and implementation processes in residential construction. In the evaluation, descriptive analysis was performed by presenting the interview data with paragraph-supported explanations. The analysis contributed to the literature by describing the dynamics of urban development, residential construction, multi-storey housing becoming the dominant building culture, and the spatial design of multi-storey residences. In this context, an assessment was made with the actors who were alive in the period from 1982 to the present day, based on the

¹ Bu çalışma '1960'lardan Günümüze Çok Katlı Konut/Konutlaşma Süreci: Diyarbakır Kenti' tezinden genişletilerek üretilmiştir.

² **Corresponding Author | Yetkili Yazar:** Dr. Öğr. Üyesi Arya BİÇEN, abicen@beu.edu.tr, 0000-0002-8747-051X

³ Doç. Dr. Serbülent VURAL, svural@ktu.edu.tr, 0000-0002-4777-2839



central districts of Yenisehir, Baglar, and Kayapinar, which are growth areas outside the historical walled settlement. As a result, it was determined that socio-economic, cultural, and political factors have caused spatial segregation in the development of Diyarbakır, which has been shaped by intra-urban population and relocation mobility, that they have formed turning points in urban development and residential construction, and that this situation has also affected the spatial formation of the residence.

Keywords: Diyarbakır urban development, residential construction, qualitative research, descriptive analysis, face-to-face (in-depth) interview

GİRİŞ:

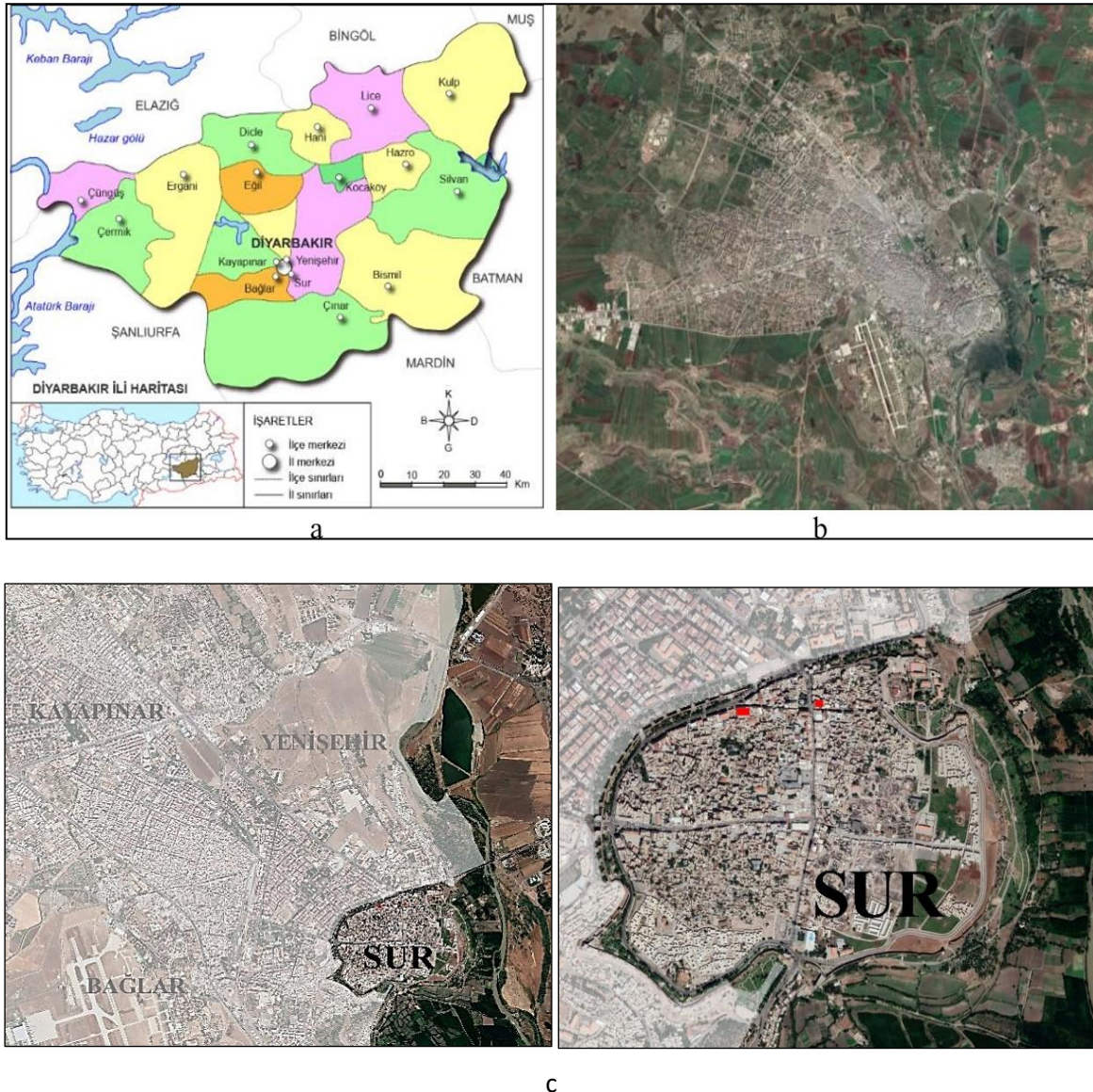
Kent; içinde bulunduğu coğrafik çevre kadar, zaman içinde toplum tarafından şekillenen kültürel çevrenin dinamiklerini de içeren bütünsel bir yapıdır (Demir ve Kakdaş Ateş, 2020). Tarihi Diyarbakır kentinin Suriçi yerleşiminden çıkarak yayılmasının altında da sosyo-ekonomik, kültürel, demografik, siyasal, yasal ve yönetsel etmenler bulunmaktadır. Bu etmenler kenti oluşturan unsurları şekillendirmekte ve onlara yön vermektedir. Diyarbakır kenti Cumhuriyet'in ilanından günümüze kadar Anadolu'nun birçok kenti ile benzer gelişim özellikleri göstermekle birlikte farklı etmenlerle kuvvetli farklılaşmaların yaşandığı bir kent olma özelliğine de sahiptir. Bu nedenle kente dair yakın geçmiş araştırmaları kentin gelişiminde önemli bir unsur olan konut yerleşiminin yayılması ile konutun planlanma ve uygulama sürecinin doğru okunması ve sürece ışık tutulması açısından önemlidir.

Kent gelişiminde niceliksel büyüklüğe ve bu anlamda en fazla paya sahip olan konut alanları önemli bir unsurdur. Bu bağlamda çalışma kapsamında nitel araştırma yaklaşımı ile Diyarbakır kentinin ve kent içinde önemli bir orana sahip olan konut alanlarının gelişiminin betimlenmesi aynı zamanda kültürel kodların konuta etkisinin ortaya çıkarılması hedeflenmiştir. Böylece konut dokusunun yayılmasındaki zorunlu etkilerin geleneksel alışkanlıklar ve yani arz/talepleri nasıl ortaya çıkardığı açıklanabilmektedir. Konut gelişiminde iç içe ve karmaşık bir düzenin hâkim olduğu kentin, hızlı bir şekilde yoğunluklu yapı düzenine geçişi ve bu süreçte yaşanan değişimler yerleşim ve konut ölçeğinde ele alınmıştır. Belirlenen hedef doğrultusunda betimsel analiz çalışmaları yapılmış, böylece hızlı gelişen kenti etkileyen faktörler ve konut alanlarının gelişim süreci detaylandırılmıştır. Kentte kontrolsüz gelişen bölgeler ile kontrollü gelişme gösteren bölgeler belirlenmiş süreç içerisindeki sorun ve eşikler tespit edilmiştir. Bu çalışmada ayrıca konut alanlarının gelişimi; konut yapılaşması ve mekânsal biçimleniş açısından da incelenerek kentsel gelişimi etkileyen faktörlerin konut ölçeğindeki yansımaları ortaya çıkarılmıştır. Çalışma kapsamında konut alanlarında çok katlı yapılaşmanın hâkim yapı kültürü olduğu tespit edilmiş, bu nedenle konut biçimlenmesinde çok katlı konutlar üzerinde durulmuştur. Kent için dönüm noktası oluşturan etmenlerin hızlı nüfus artışını ve acil barınma ihtiyacını ortaya çıkardığı; bu durumun çok katlı konut biçimlenişinde kent sakinlerinin kültürel tercihleri ve göçle gelenlerin zorunlulukları arasında dönüştüğü görülmüştür.

Diyarbakır kenti göç araştırmaları, tarihi dokusu ve geleneksel evleri üzerine birçok çalışma bulunmaktadır. Ancak modern kentsel gelişimde konut dokusu ve konut biçimlenmesi üzerine çalışmalar oldukça sınırlıdır. Göçlerle gelişen Diyarbakır kentinin gelişimi ve bu kapsamdaki konut inşasına odaklanan bu çalışmada; yakın geçmişin nitel yöntemler ve güncel bilgiler kullanılarak tanımlanması ile kentsel gelişimde konut dokusu ve konut biçimlenmesi üzerine detaylı, kapsayıcı ve yeni bir okuma sunulması amaçlanmaktadır. Çalışmada kullanılan nitel araştırma yöntemi sosyal bilimlerde yaygın olarak kullanılmakla beraber mimarlık disiplini içerisindeki örnekleri sınırlıdır. Örnek olarak Çevik (1991), Trabzon sokak yerleşimi üzerinden mekânın kimliklendirilmesi konulu çalışmada mekânsal değişim ve dönüşümleri kullanıcıların deneyimi üzerinden detaylı görüşmeler ile ortaya koymaktadır. Aksoy (2016) ise Diyarbakır'da güncel kentsel mekân üretim sürecinde rol oynayan aktörler çalışmada yerel yönetimler, inşaat firmaları ve sivil toplum kuruluşları gibi aktörlerin yer aldığı yaklaşık 20 projeyi görüşmeler yaparak değerlendirmektedir.

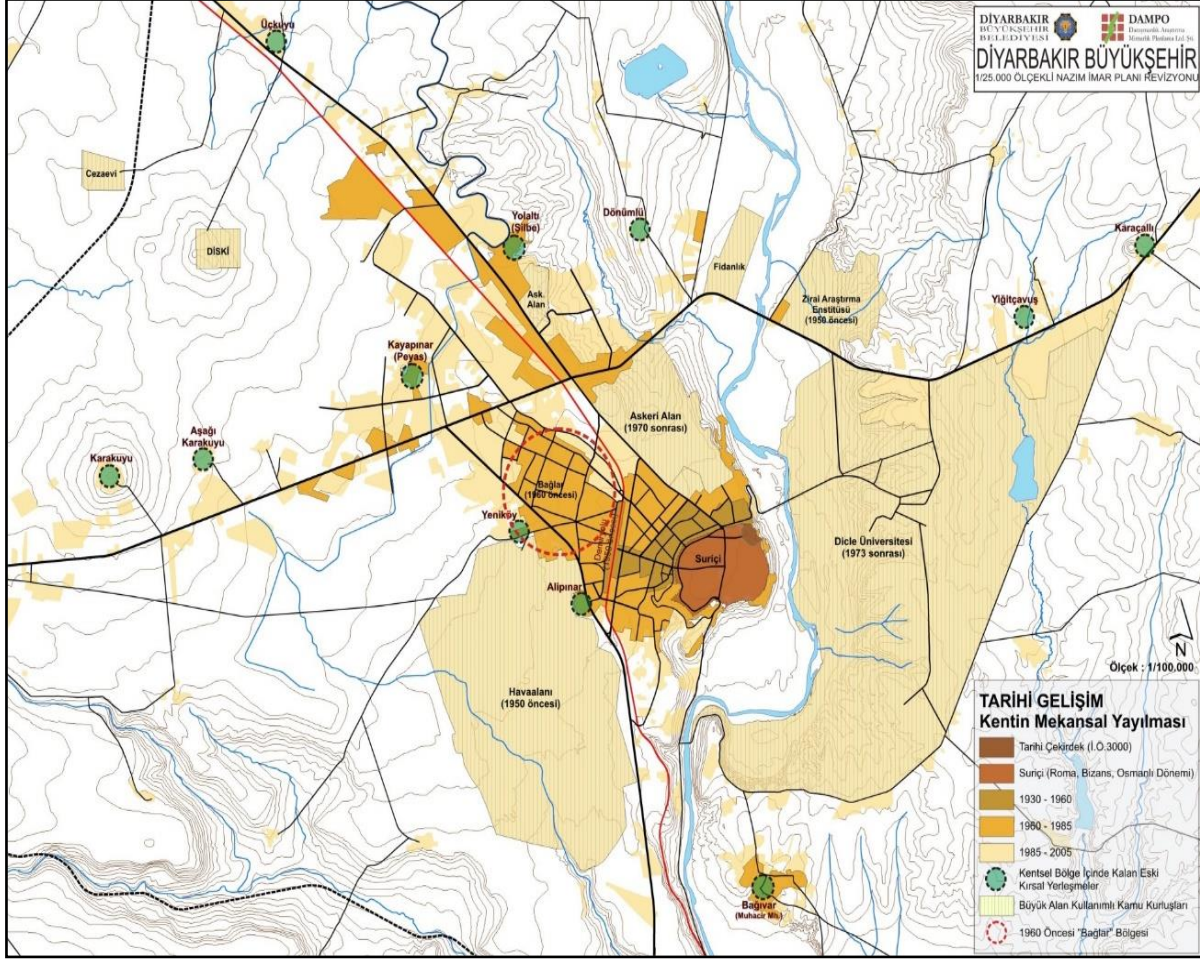
1. Diyarbakır Kentinin Gelişimi ve Konut Alanlarının Yapılaşma Süreci

Diyarbakır kenti Suriçi yerleşimi Roma döneminde, önemli bir yerleşim haline gelmiş ve bugünkü sınırlarına ulaşmaya başlamıştır (Kejanlı ve Dinçer, 2011) (Şekil 1). Bilinen tarihi ile Diyarbakır ilk olarak, M.Ö. 3000-1800 yıllarında Subarrular'ın egemenliğine girmiş ve kentin ilk nüvesi olan savunmalı alan da bu dönemde yapılmıştır. Subarruları, M.Ö. 1800-1500 yılları arasında Hititler izlerken, bunu Mittaniler, Aramiler, Asurlular, Urartular, İskitler, Medler ve Persler takip etmiştir. MÖ. 330 yılında başlayan Büyük İskender dönemiyle Helenlerin egemenliğine giren kent daha sonra, Selevkoslar, Partlar ve Büyük Tigran'ın egemenliğine girmiştir. Kent, M.Ö. 30-MS. 330 yılları arasında Romalılar, sonrasında Bizans, Arap kabilesi, Emeviler, Abbasiler, Şeyh Oğulları, Hamdaniler, Büveyhoğulları, Mervaniler, Büyük Selçuklular, Suriye Selçukluları, İnalğulları, Nisanoğulları, Artuklular, Eyyubiler, Anadolu Selçukluları, Mardin Artukluları, Akkoynlular ve Safevilerin ve Osmanlı egemenliği izlemiştir (Kejanlı ve Dinçer, 2011). Konumu itibarıyla zaman içinde birçok medeniyete ev sahipliği yapan kent, makro ölçekte doğal ve yapay eşiklere göre şekillenmiştir. Güneydoğu Anadolu Bölgesi'nde bulunan kentin merkezi; Yenişehir, Kayapınar, Bağlar ve Sur olmak üzere 4 merkez ilçe ile Çarıklı ve Bağıvar olmak üzere 2 belde belediyesinden oluşmaktadır (Şekil 1).



Şekil 1. a) Diyarbakır Kenti İdari Bölünüşü b) Kent Merkezi Uydu Görünümü c) Tarihi Sur yerleşimi (a: Anonim, b: Google Maps, 2022, c: Demir Kayan, H. 2023)

1940'lı yılların ortalarından itibaren yaklaşık 40.000 nüfusu olan Diyarbakir, aldığı göçler ve yaşanan "Mesken Buhranı" (Türkmen Yılmaz, 2015) nedeniyle tarihi surların çevrelediği merkezden sur dışına çıkarak yayılım göstermiştir (Halifeođlu ve Dalkılıç) (Şekil 2). Merkezden sur dışına doğru önce askeri ve idari yapılar, daha sonra da sosyo-kültürel yapılar çıkmıştır (Halifeođlu ve Dalkılıç, 2011, Şahin, ve ark. 2019,). Bu durum kentlilerin sur dışına yönelmesinde etkili olmuştur.

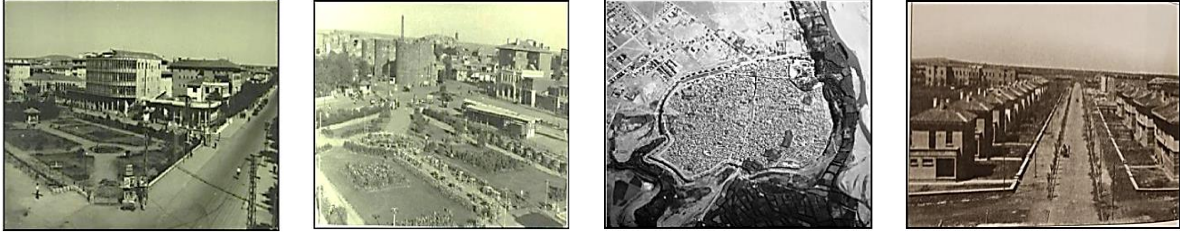


Şekil 2. Kentin Tarihsel Süreçte Mekânsal Yayılması (Diyarbakir BŞB Arşivi, 2016)

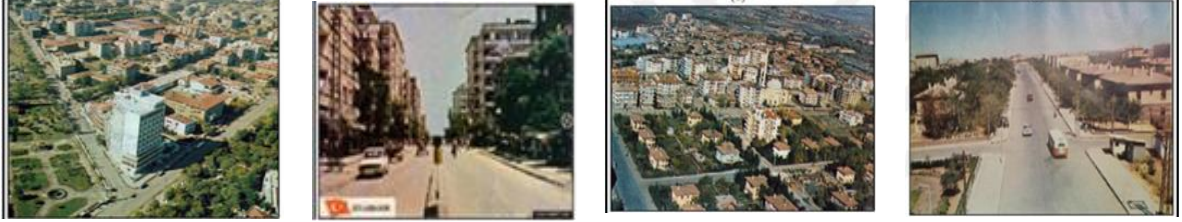
Sur dışında, ilk olarak Kooperatifler ve Şehitlik Mahallelerinin yer aldığı Yenişehir Bölgesi oluşmuştur (Arslan, 1999; Beysanođlu, 2001; Özer, 2010). Arslan (1999), Yenişehir için 1963-1973 yılları arasında; "...müstakil bahçeli konutların yıkılarak çok katlı konutların yapıldığı dönem" olarak nitelendirmektedir (Arslan, 1999).

Demiryolu hattına paralel olarak 1980'li yıllara kadar gelişim gösteren kentın demiryoluna göre doğu bölgesi planlı, batıda kalan bölgesi ise kontrolsüz gelişim alanlarıdır. Buna karşılık 1970'lerin Bağlar ilçesi "birkaç katlı, sıvasız, tuđla ya da briketten, betonarme teras çatılı yapılardan oluşan geniş bir doku (Atlı, 2014)" olarak betimlenmektedir. (Atlı, 2014).

1980'li yıllara kadar tarımda makineleşme ile yaşanan istihdam sorunu kente göçü hızlandırmış, Emlak ve Eytam Bankası'nın kurulması ve Sosyal Güvenlik Kurumu ile konut kredilerinin verilmesi, 1965 kat mülkiyeti kanunu gibi yasal/yönetimsel ve ekonomik deđişimler ile sürekli göç olarak büyüyen kentte çok katlı konut yapılaşmaları artmıştır (Şekil 3).



Dağkapı ve çevresi 1940-1950'li yıllar



Yenişehir ve çevresi 1960-1990'lı yıllar



Diyarbakır kent görünümüleri 2000'li yıllar

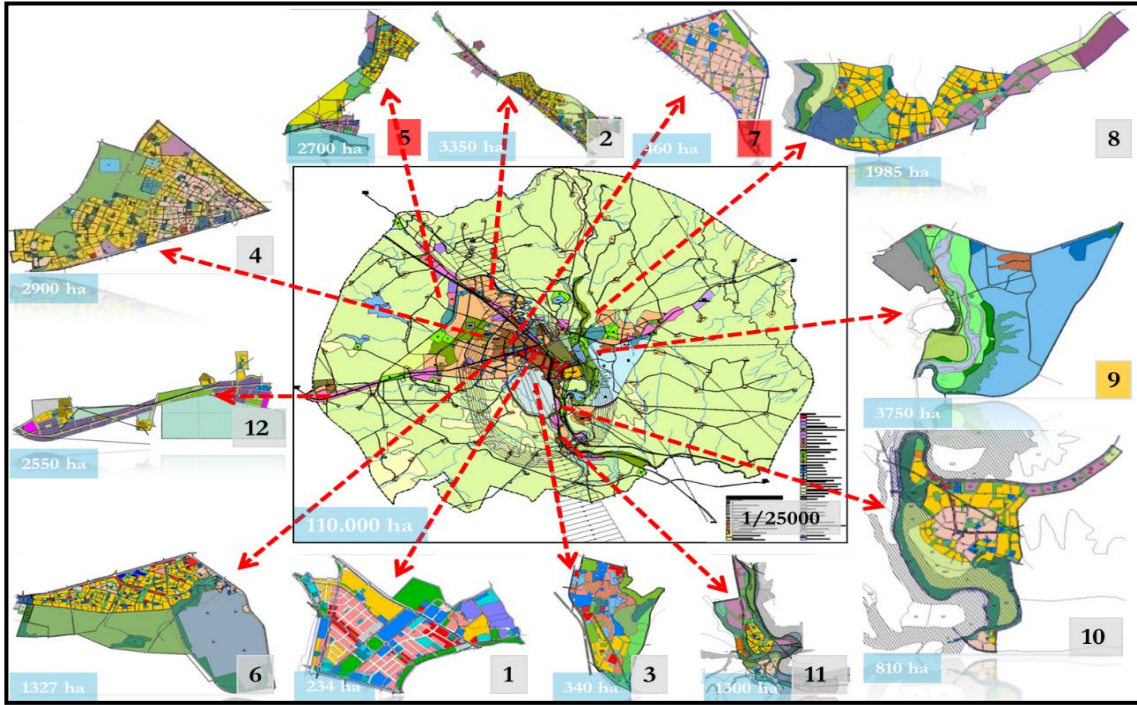
Şekil 3. Diyarbakır kent görünümüleri (Diyarbakır BŞB Arşivi, 2018; Beysanoğlu,2001; Tekin 1971; Kartpostal, Anonim 2018)

1980 yılı Türkiye’de ekonomik ve politik dönüşümlerin keskin olarak yaşandığı tarih olarak gösterilmektedir (Şengül, 2009; Boratav, 2012; Ekmekçiler, 2014). 1980 Ocak kararları ile ülke ekonomisinde neoliberal politikalara geçiş yaşanmıştır. Bu süreçten inşaat sektörü de etkilenmiş, kentlerde hızlı bir değişim başlamıştır. Diyarbakır kenti ise ekonomiden olduğu kadar bölgesel olaylardan da etkilenmiştir. 1980’lerin ortasında başlayan bu durum köyden kente geçici/kalıcı zorunlu göçü beraberinde getirmiştir. Göçten çok fazla etkilenen kentte sosyo-kültürel ve ekonomik ayrışmaların yanı sıra mekânsal ayrışmalar da ortaya çıkmıştır.

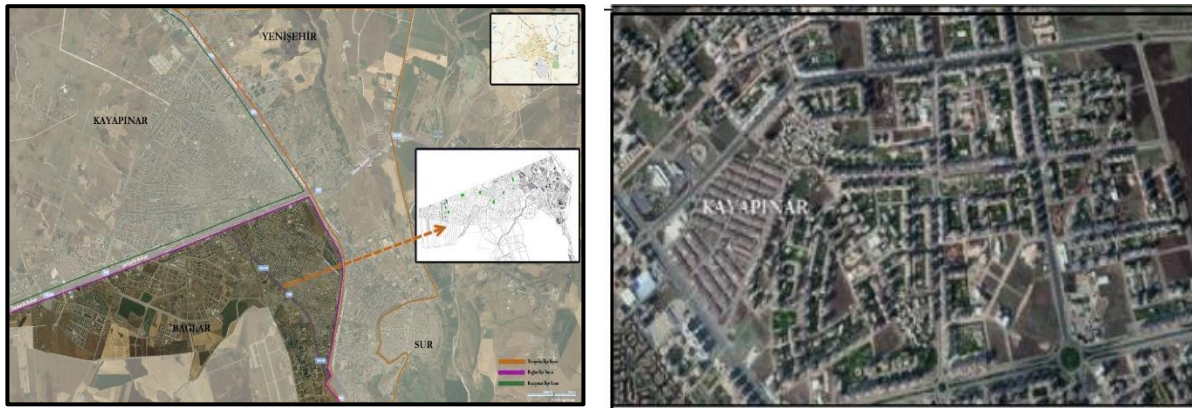
“Aynı Kentte Ayrı Kentler” (Özer, 2010), “Terminal Kent” (Keser, 2011) ve “Mega Köy” (Bağlı ve Binici, 2005) gibi tanımlanan kentin en yoğun göç alan bölgesi Bağlar ilçesi olmuştur. 1985-2005 yılları arasında 300 bin üzerinde nüfus artışı yaşanan (Bağlı ve Binici 2005) kentte, göçle gelenlerin acil barınma ihtiyacı nedeniyle Bağlar bölgesi gecekondulu ve apartkondu yapılarıyla giderek büyümüştür. 119321 adet konuttan yaklaşık 50.000 konut imar mevzuatına aykırı yapılaşmıştır ve 300.000 kişiyi barındırmaktadır (Sevinç, 2001). Buna karşılık Yenişehir ilçesi, kent yerleşiklerinin bulunduğu daha kontrollü gelişimin yaşandığı bölge olmuştur (Şekil 3). 1980’lerden sonra konut yapılaşması ivme kazanmış, 1960 yılı için 293,24 ha olarak belirlenen konut alanları 1985’e gelindiğinde 1277,23 ha, 2005 yılında ise 3078,27 ha olarak belirlenmiştir (Gölcük, 2010). 2000’li yıllara doğru ise Kayapınar ilçesi gelişim göstermeye başlamış, kent yerleşikleri bu bölgeye doğru kayma eğilimi göstermiş ve günümüzde nüfusu 400 bini aşarak en büyük ilçe konumuna gelmiştir.

2000’den sonra AB müzakere süreci ile kentte güven ortamı oluşmuş ve sosyal değişim yaşanmıştır (Keyman ve Lorasdağı, 2010; Samur, 2011; Yanmış, 2015). Bu değişimle birlikte 2004-2006 yılları arasında yapılan imar çalışmaları kent ve konut yapılaşma sürecini farklılığa uğratmıştır.

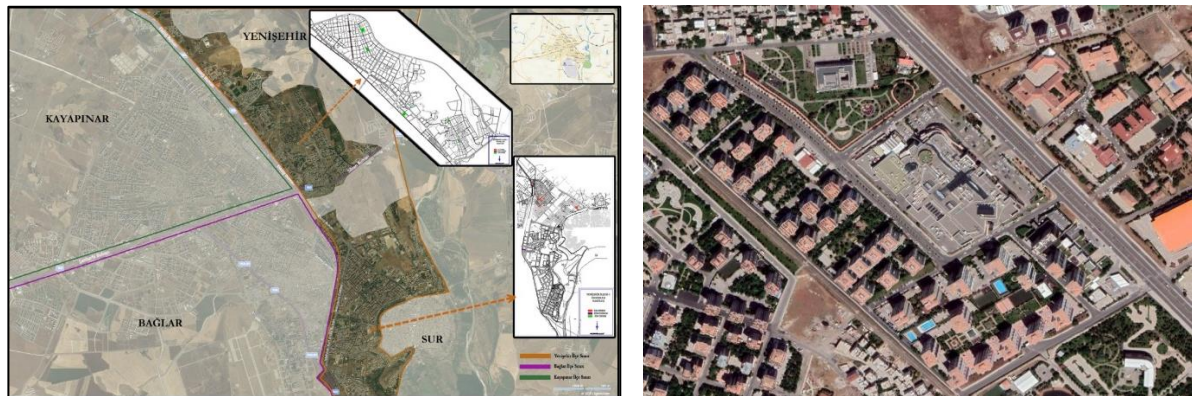
Uygulanamayan önceki planlamaların aksine 2001 onaylı Kayapınar bölgesinin imar planları ile Bağlar ve Yenişehir ilçelerinin gelişme alanları da eklenerek 2005 yılında revize edilmiş; plan, bölgenin yoğunlukları arttırılarak uygulanmıştır (Şekil 4,5,6 ve 7).



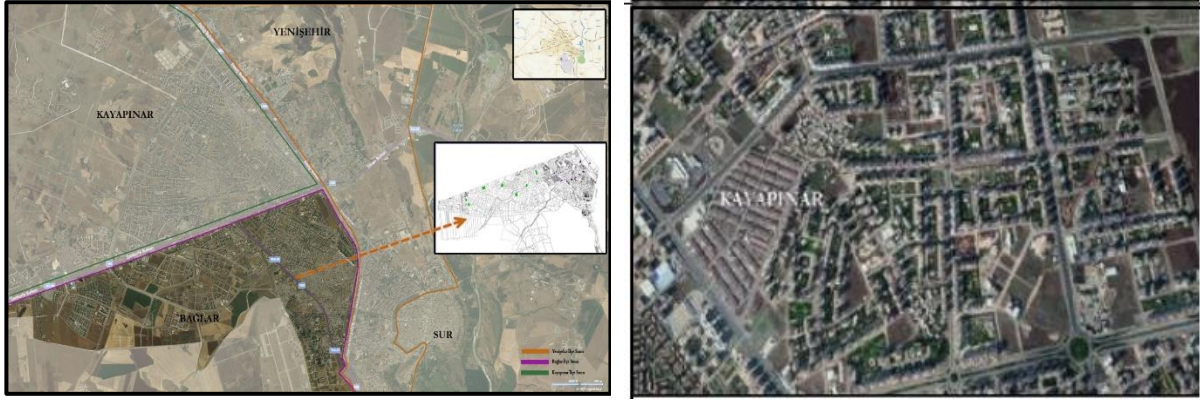
Şekil 4. 2006 1/25000 Nazım İmar Planı gelişim bölgeleri (Diyarbakır BŞB, 2016)



Şekil 5. 2005 sonrası Kayapınar ilçesi ve yerleşim dokusu (Biçen, 2020; Google Earth 2018)



Şekil 6. 2005 sonrası Yenişehir ilçesi ve yerleşim dokusu (Biçen, 2020; Google Earth 2018)

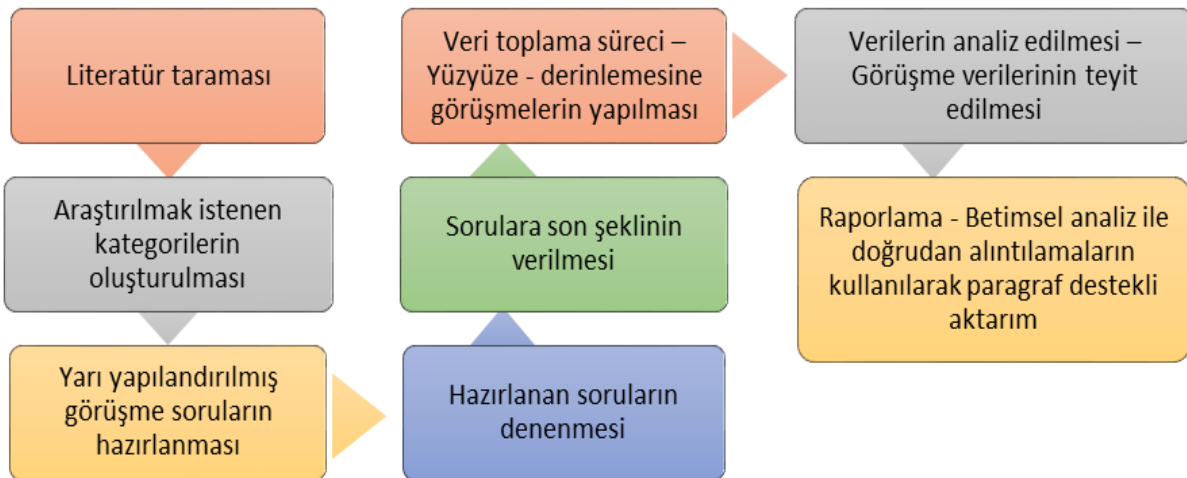


Şekil 7. 2005 sonrası Bağlar ilçesi ve yerleşim dokusu (Biçen, 2020; Google Earth 2018)

2. Diyarbakır Kentinin Betimsel Analizi ve Yöntem

Nitel araştırmalar; sosyal sorunlarda, kişi veya kişi grupları üzerinden algı/olay/olgu ve durumların keşfedilmesine yönelik gözlem, görüşme ve doküman analizi gibi veri toplama teknikleri ile elde edilen sonuçların analizi / yorumlanması gibi birbiriyle sarmal ilişkili süreçleri kapsayan, tümevarımsal ve bütüncül bir yaklaşım olarak tanımlanmaktadır (Berg ve Lune, 2015; Creswell, 2016; Şimşek ve Yıldırım, 2016). Nitel araştırma yöntemlerinin düzeylerine göre türleri betimsel (tarama, etnografi, tarihi), ilişkisel (korelasyonel, nedensel karşılaştırma) ve müdahaleli (deneysel, tek denekli, eylem) olarak sınıflandırılmaktadır (Büyüköztürk ve ark., 2008).

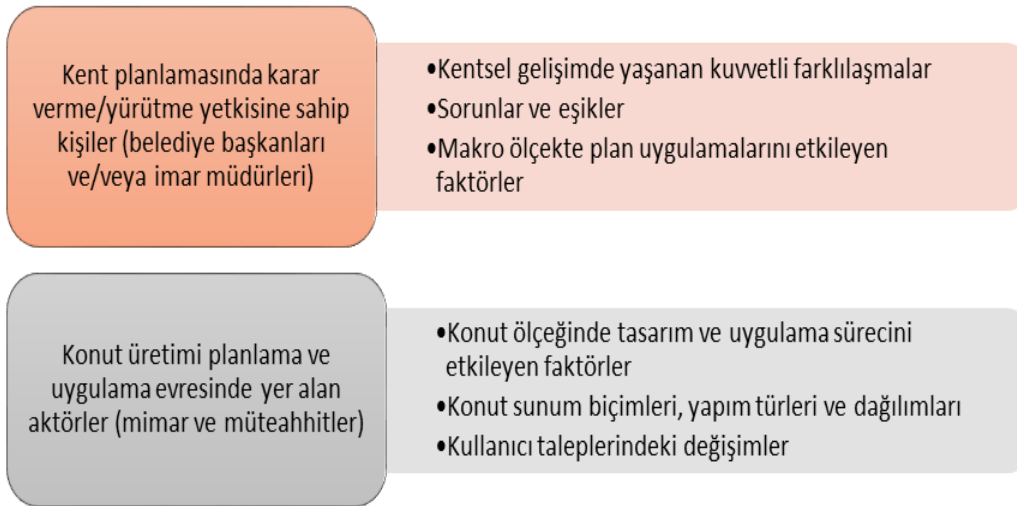
Diyarbakır kentinin ve kent içinde önemli bir orana sahip konut alanlarının gelişiminin detaylı olarak ortaya koyulmasını ve bu gelişim sürecinin konut organizasyonuna etkisini açıklamayı hedefleyen bu çalışmada; süreci etkileyen durumların detaylı, tümevarımsal ve bütüncül olarak tanımlanmasına olanak vermesi nedeniyle nitel araştırma yaklaşımı ve betimsel analiz yöntemi tercih edilmiştir. Betimsel araştırmalar sıklıkla başvurulan bir nitel araştırma türü olup; kişilerin, grupların ya da fiziksel ortamların niteliklerinin detaylı araştırılarak özetlenmesi olarak tanımlanmaktadır. Yapısı bakımından tarihi ve etnografik çalışmalar da betimsel araştırmalar ile benzerlik göstermektedir (Büyüköztürk ve ark., 2008). Betimsel bir araştırma olan bu çalışmada da amaç bir sürecin keşfedilmesi ve bütüncül olarak analiz edilmesi olduğu için veri toplama tekniği olarak yüz yüze görüşme, verilerin analizi için betimleme, rapor yazımı için de doğrudan alıntılar kullanılmıştır. Bu bağlamda çalışma adımları şekil 8’de aktarılmaktadır. Rapor yazımı belirlenen kategorilere göre düzenlenerek yapılmıştır.



Şekil 8. Çalışmanın adımları

Çalışma adımlarında;

- Detaylı literatür incelemesi yapılmış ve araştırılmak istenen kategoriler belirlenmiştir (Şekil 9).
- Hedef kitleden amaçlı örnekleme ile seçilen görüşmecilere yönelik anlaşılır, açık uçlu ve yönlendirici olmayan yarı-yapılandırılmış görüşme sorularından oluşan görüşme formu hazırlanmıştır.
- Hazırlanan sorular denenerek sorulara son şekli verilmiştir.
- Aktörlerden görüşmeyi kabul edenler ile 45-120 dk süren derinlemesine görüşmeler uygun ortam ve şartlarda yapılmıştır.
- Çalışma veri doygunluğu sağlanıncaya kadar görüşme sayısı artırılarak devam etmiştir.
- İzin alınarak yapılan ses kayıtları deşifre edilerek ham veriler elde edilmiştir.
- Elde edilen ham veriler anlamlı ve sıralı şekilde elenerek, kategorilere göre ayrıştırılmıştır.
- Betimsel analiz için verilerle anlamlı olacak şekilde bağlamı içerisinde raporlama yapılmıştır.
- Analizler; doğrudan alıntılarla paragraf destekli aktarım yapılmıştır.



Şekil 9. Hedef grup için belirlenen kategoriler

Çalışma sürecinde uzman görüşü ve teyidi alınması, amaçlı örnekleme yapılması ve doğrudan alıntılarla yer verilmesi, aynı sürecin takip edilmiş olması, verilerin elde edildiği çalışma/görüşme sürecinin detaylı şekilde açıklanması, çalışmanın aktarılabilir/test edilebilir olması çalışmanın geçerliliğini ve güvenilirliğini artırmaktadır.

Görüşmeler günümüzden kronolojik olarak geriye doğru hayatta olan ve ulaşılabilen aktörler ile yapılmıştır. Bu aktörlerin resmi kurum ve kuruluşlarda en az 5 yıl, özel sektörde en az 10 yıl yönetici, yetkili ve/veya uygulayıcı olarak çalışmış ve kentte uzun süre ikamet etmiş olmaları verilerin detaylı olarak elde edilmesine katkı sağlamıştır.

Görüşmecilerin kimlik bilgilerine yönelik alınan cevaplar kodlanmıştır (Tablo 1).

Tablo 1. Görüşmecilere yönelik bilgiler

Kod	Meslek	Unvan	Çalışma Yeri	Eğitim Durumu	İkamet Durumu	Aktif Dönem
B1	Avukat	Belediye Başkanı	Bağlar Bel.	Lisans	1962-2016	1999-2004
B2	Avukat	Belediye Başkanı	Diyarbakır Büyükşehir Bel.	Lisans	1978-halen	1999-2004
B3	Avukat	Belediye Başkanı	Yenişehir Bel.	Lisans	1976-halen	2009-2014
B4	İş İnsanı	Belediye Başkanı	Kayapınar Bel.	Lise	1990- halen	1999-2004
B5	Avukat	Belediye Başkanı	Diyarbakır Bel.	Doktora	1949-1965 1989-1994	1989-1994
B6	Avukat	Belediye Başkanı	Diyarbakır Büyükşehir Bel.	Doktora	1953-1970 1982-1983 1994-1999	1994-1999
B7	Öğretmen	Belediye Başkan Yrd.	Kayapınar Bel.	Lisans	1977-halen	2004-2009
İ1	Şehir ve Bölge Plancı	İmar ve Şehircilik Daire Başkanı	Diyarbakır Büyükşehir Bel.	Lisans	1993-halen	1995-2017
İ2	Mimar	Mimar/ İmar Daire Başkanı	Diyarbakır Büyükşehir Bel.	Lisans	1989-2001 2005-halen	1999-2001 2008-2016
M1	Mimar	Mimar/ İmar Müdürü	Diyarbakır Mimarlar Odası Şube Proje Ofisi Kayapınar Belediyesi İmar Müdürü	Lisans	1975-2010 2011-halen	1999-2009 2011-2014 2014-2016
M2	Mimar	Mimar/ Öğretim Görevlisi	Dicle Üniversitesi	Doktora	1972-halen	1994-halen
M3	İnşaat Müh.	Müteahhit	Mühendislik Ofisi	Lisans	1959-halen	1982-halen
M4	İnşaat Müh.	Müteahhit	Mühendislik Ofisi	Lisans	1972-halen	1994-halen
M5	Mimar	Mimar/ Müteahhit	Mimarlık Ofisi	Lisans	1995-halen	1999-halen
M6	Mimar	Mimar/ Mimarlar Odası Şube Başkanı	Diyarbakır Mimarlar Odası / Mimarlık Ofisi / Diyarbakır Büyükşehir Belediyesi	Lisans	1991-halen	1999-halen
M7	İnşaat Müh.	İnşaat Mühendisi Müteahhit	Mühendislik Ofisi- Yapı Denetim	Lisans	1975-halen	2000-halen
M8	Mimar	Mimar	Mimarlık Ofisi - Yapı Denetim	Lisans	1992-halen	2000-halen

3. Diyarbakır Kentinde Yerleşim ve Konut Ölçeğinde Yaşanan Değişim Bulguları

Çalışma kapsamında derinlemesine yüz yüze görüşmeler sonucu elde edilen veriler ile betimsel analiz yapılmıştır. Yapılan raporlamada verilen cevaplar kategorilere göre ayrıştırılarak seçilmiştir. Betimlemelerin yapıldığı kategoriler yerleşim ölçeğinde ve konut ölçeğinde olmak üzere iki grupta sınıflandırılmıştır:

3.1. Yerleşim Ölçeğinde Betimlemeler

Yerleşim ölçeğinde yürütülen çalışmalar ve çalışmaları etkileyen faktörlerin betimlenmesinde kentsel gelişim sürecini etkileyen/şekillendiren imar planlamaları/uygulamaları ve alınan planlama kararları, makro ölçekte yürütülen çalışmalar aktarılmaktadır. Görüşmeciler bu çalışmaları;

- "...94'te...Diyarbakır'da hesap edin hiç imar planı uygulanmamış..." (B6).
- "96 ila 2000 yılları arasında, Kayapınar belde sınırları dışında kalan Talaytepe ve çevresinde bölgesel çalışma yapılmış. Bağcılar bölgesinde ayrı çalışma yapılmış. Kopuk çalışmalar. Makro çalışmalar 2000'li yıllardan sonra başladı." (İ1).
- "2009 itibari ile ilçe belediyemize 1/1000'lik yapıyoruz ..." (B3).
- Bir diğer makro ölçekli çalışmalarda yol ve şebeke hatlarının yapılması olarak ifade edilmektedir. "Toplam Diyarbakır'da 120 tane bulvar açtık. Diyarbakır'da bulvar diye bir şey yoktu bir tek İstasyon Bulvarı vardı. Kamu kurumlarından yer aldık. Ermeni Mezarlığı gibi mezarlıklar yola dönüştürüldü." (B6).
- "Önemli iki tane makro ölçekte. Biri yeraltı çalışmaları, kanalizasyon ve su projelerini hayata geçirmek oldu, diğeri Diyarbakır'ın tarihi Surları'nın çevre düzenlemesi söz konusuydu." (B2) şeklinde ifade etmektedir.

Yapılan görüşmelerde 2000'li yıllar öncesinde imar planı çalışmalarının uygulamada karşılık bulamadığı ve parçalı çözümlerin üretildiği ancak sonrasında makro düzeyde çalışmaların yapıldığı belirtilmiştir. Altyapı projelerini ve parçalı imar değişikliklerinin yapıldığı bu süreci yerel dinamikler etkilemiştir. Bu çalışmalar yürütülürken uygulamaları etkileyen faktörler;

- "...Kayapınar şehir geliyor yeni alan lazım ve önünde şahıs mülkiyeti var. Bir de arsa rantı... Kritik cümle; siz şahsın mülkiyetini planlarsınız, ona değer katarsınız, o değeri kamu adına siz almazsanız, karşı taraf alırsa sizi yönetmeye başlar. Onun mal sahipliği etrafında çiziyorsunuz çerçeveyi. Pek çok sıkıntının sebeplerinden bir tanesi budur. Şimdi mevzuatta bedelsiz %40'larda düzenleme ortaklık payı var. ...Mevzuatta kişi başı şu kadar yeşil alan, sağlık, dini tesis, resmi kurum alanı... Hepsini çıkartıyorsun %40'a tekabül etmiyor. Yüzde 60'a tekabül ediyor...(İ2)",
- "Kanalizasyon ve içme suyunun yetersiz oluşu sıkıntılıydı. Kenti kaydırmak istedik ancak bunlar engeldi...(B1)",
- "Baktığınız zaman planlama yapıyorsunuz, geleceğe yönelik bir strateji, 5 yıllık imar programı hazırlıyorsunuz ama hayata geçirecek kaynakları oluşturmanız gerekiyor. Dolayısıyla yerelde kaynak bulma sorunuz başlıyor...(İ1)" olarak vurgulanmaktadır.

Planlama çalışma yürütülürken altyapı oluşturma veya yenileme çalışmaları için ekonomik kaynakların kısıtlı olması kentte uygulama çalışmalarını etkilemiştir. 2005 sonrası yapılan planlama çalışmalarında yoğunluklu yapı düzenine geçilmesi ve 18. Madde uygulaması ile parsellerin düzenlendiği görülmektedir. Parsellerin düzenlenmesi ve yeni alanların imara açılması ile arsa rantının ortaya çıkması yürütülen çalışmalarını etkileyen bir diğer faktördür. Bununla beraber kamusal alanların yerleşim dokusu içinde nüfusa oranla yeterli olmadığı görülmektedir. Kentsel gelişimin kamusal ve özel alan gereksinimlerini karşılayacak şekilde kontrollü olarak sağlanabilmesi için yürütülen

çalışmaların 2005 yılına kadar etkili olmadığı görülmektedir. Bu durum kentin planlı ve plansız gelişim gösteren bölgelerini oluşturmuştur. Bu bölgelerde kamusal alanlar yeterli olmamakla beraber konut yerleşimi artarak devam etmiştir. Dolayısıyla konut yapılaşma süreci değişim göstermiştir. Bu süreci Türkiye’de ve yerelde yaşanan dinamik etkenler farklı tarihlendirilebilecek dönüm noktaları şekillendirmiştir. Görüşmeciler bu kentsel gelişim ve konut yapılaşma sürecini;

- “Diyarbakır’ın gelişimine baktığınızda 1950’lere kadar Suriçi’nde yaşam devam ediyor. 1970’lere kadar Yenişehir bölgesi oluşuyor. 80 sonrası zorunlu göçün olduğu dönemlerde bakıyorsunuz, Şehitlik ve Bağlar’da büyüme başlıyor. 90’lara geldikten sonra Huzurevleri bölgesine doğru gelişim başlıyor. Bu arada Aziziye ve Şilbe bölgesinde gecekondulaşma başlıyor. (İ1)”,
- “Sur’da yaşayanlar Yenişehir’deki alanlara taşınmışken göçle gelenlerse Sur’da terkedilen bölgelere yerleşmişler.1950-60’larda dışarıdan gelen insanlar Sur içinde yer seçti. Ofis semti düzgün bir yer haline geldi. 80’lerde de yoğun göç yaşanıyordu. İnsanlar merkezde yer bulamayınca çeperlerde yer seçiyorlar. Fatih mahallesi, Körhat, öbür tarafta Benusen, Ferit Köşk, Dicle Mahallesi, Cumhuriyet mahallesi, Aziziye... 1990 Diyarbakır için kritik bir tarih.”, “Tabii Diyarbakır hem bölgeden, göç alan bir yer hem de ülke dışından. O dönemde Kuzey Irak’ta Saddam dönemi, dolayısıyla Kürt Peşmergeleri geldi, ciddi göç baskısı altındaydı. (B5)”,
- “...Peşmerge göçü de yaşandı, Afganlardan sonra onlarda Dört Yüz Evler’e getirildiler. (B7)”,
- “2000’li yıllara doğru kentin yeni gelişme aksları açılıyor. Özellikle Kayapınar bölgesinde 75 diye tabir edilen yola kadar olan bölüm ve daha sonra da 2010 sonrası 75 üstü... Diğer tarafa bakıyorsunuz Urfa yolunun alt tarafında Bağcılar bölgesi büyük bir alan ve şu an neredeyse dolmak üzere. (İ1)” olarak betimlemektedirler.

Elde edilen verilere göre kentsel gelişim/konut yapılaşma süreci yurtiçi ve yurtdışından alınan doğal ya da zorunlu göçler ile makro ölçekte yapılan uygulamalara göre periyodik olarak betimlenmektedir. Kentsel gelişim sürecinde belli eşiklerin olduğunu ifade eden katılımcıların yanıtlarına göre bu süreç; 1950-1980, 1980-2005, 2005 ve sonrası olmak üzere üç farklı dönemi işaret etmektedir. Bu gelişim kentin tarihi sur yerleşiminden çıkarak modern bir kent kurulabilmesi için surların dışına doğru kaymasıyla başlamıştır. 1950’li yıllarda kırsaldan alınan göçler ve kentin büyümesi ile hizmet sektörünün gelişmesi sonucu yeni konut alanlarına duyulan ihtiyaç artış göstermiştir. Sur dışına doğru yerleşimin ilerlemesi ile Yenişehir ilçesi oluşmuştur. Ancak 1960’lı yıllardaki kat mülkiyeti düzenlemelerinden sonra; 1980’li yıllarda yaşanan zorunlu göç ile ortaya çıkan acil konut ihtiyacı ve 1980 Ocak kararları ile serbest piyasa ekonomisinin betonarme yapım tekniğinde yaygınlaşmaya olanak vermesi, Yenişehir ilçesinde birkaç yeni mahalleyi ve Bağlar ilçesini mevcut yapılara kat atarak veya yeni inşa ile çok katlı konutlarla kontrolsüz olarak şekillendirmiştir. 2005 sonrasında 18. Madde uygulamasıyla revize edilen imar planları ve nazım imar planı ise yeni gelişim alanlarını sosyal donatılara sahip parsellerin birleştirilmesiyle oluşmuş yerleşim üniteleri ile şekillendirmiştir. Bu nedenle kent betimlerken işaretler periyotlar aralığında tanımlanabilir. Bu durumu; değişime neden olan faktörlerin yarattığı konut ihtiyacı ve üretim şekillerinin ifadesi de desteklemektedir. Dolayısıyla görüşmecilere sorulan sorular sonucunda 80’li yıllardan 2000’li yıllara kadar geçen süreçte konut ihtiyacı/üretimi ve nedenlerini;

- “O dönemde konut ihtiyacı çoktu. Çünkü köyler boşaltılıyordu. Göç dalgasından en büyük nasibini alan Diyarbakır idi... Diyarbakır ilk istasyondur. Önce köyünden kentinden gelen Diyarbakır’a geliyordu, oradan yolunu bulanlar Anadolu’nun diğer şehirlerine gidiyordu... Diyarbakır nüfusu bir anda 380 binden 1 buçuk milyona ulaşmıştı. O bakımdan trajik bir durum vardı. İhtiyaca kısmen cevap olsun diye TOKİ’yi getirdik. Bağlar, Benusen, Dicle, Feritköşk ve Şehitlik hepsi göçle gelenlerin yerleriydi.” (B6).
- “Onbinlerce insan köyünü terk edip gelmişti. Konut ihtiyacı ve can güvenliği problemi vardı... Aynı köylüler aynı mahallede kalıyordu. Bu anlamıyla böyle yerlere yönelik konut ihtiyacımız vardı.” (B1).

- “O dönemde yılda 5000 konut tükeniyordu. Her yıl 20-25 bin civarında nüfus Kayapınar’da artıyordu. Bugün Kayapınar’ın nüfusu 400 binlere dayanmış. O dönem hanehalkı büyüklüğü 4.7’di. 1990’larda daha büyüktü, sonrasında çekirdek aileye dönüştü. Ekonomik durumu iyi aileler kopmaya başlayıp, kendilerine ev kurmaya başlamışlardı.” (M1)

olarak ifade etmektedirler. Konut ihtiyacının göç dışında var olan nedenlerini ise;

- “90’lı yıllardan sonra çekirdek aileye doğru dönüşmeye başlıyor. 2000’li yıllardan sonra süreç hızlanıyor daha çok herkes kendi evinde oturmaya çalışıyor.” (İ1).
- “...göçün dışında hızlı popülasyon artışı var, yüksek çocuk sayısı ailelerde... Şimdi çok çocuk yapmıyor aile ama o dönemlerde doğrusu 5, 8, 10 çocuklu aileleri gördük. Bu durumda barınma ihtiyacı öne çıktı.” (B5)

olarak anlatılmaktadır. Konut alanlarının yıllar içerisindeki gelişimi; nüfusa ve konut üretimi yapanlara (müteahhit, kooperatif ve devlet eli) göre, semtlere dağılımda değişkenlik göstermektedir. Bu durum göstermektedir ki; 80’li yıllarla beraber kentsel gelişimi ve konut yapılaşmasını (gerek yayılımı gerek üretim biçimini) zorunlu göç ve hane halkı büyüklüğü etkilemiştir. Doğum oranlarının yüksek olduğu kentte öncesinde kalabalık aile nüfusu sonrasında çekirdek aileye geçişte zorunlu göç gibi konut ihtiyacını arttırmıştır. Bu durum konut alanlarının hızla büyümesine neden olmuştur. Zorunlu göç sonrası ekonomik olarak alt gelire sahip olanlar için Devlet eliyle üretilen toplu konutlar, yaşanan sosyo-kültürel ayrışmadan dolayı orta veya orta-üst gelir grubunu oluşturan yerel halkın kooperatifler aracılığı ile ürettiği konutlar yerleşim dokusunun nispeten planlı olarak gelişen kısmını oluşturmuştur. Yerli kent sakinlerinin kentin çeperlerine kayma eğilimi bu dönemde belirgin olarak ortaya çıkmaktadır. Kontrolsüz gelişim gösteren bölgelerde üzerinde durulması gereken bir diğer husus zorunlu göçle gelenlerin daha önce doğal göçlerle gelmiş hemköylü veya akrabalarının bulunduğu semtleri tercih etmesi ve/veya aynı köylülerin/akrabaların bir arada belli bölgelerde yoğunlaşarak konut ihtiyaçlarını kendi imkânları ile plansız olarak gidermeye çalışmaları oluşturmaktadır. Kentin genel görünümünü ve gelişimini etkileyen bu değişimi görüşmeciler;

- “Diyarbakır’da iki türlü konut üretiliyordu. Bir gecekond olarak kendi konutunu kendi yapanlar bir de müteahhitlerin yaptığı konutlar. Daha sonra üçüncü bir aktör girdi. TOKİ aktörü. Diyarbakır’ın ilk kooperatifleşmede Batıkent Sitesi örneği var. Daha sonra Diclekent semti var. Bir de OHAL döneminde yapılan 500 evler var Valilik tarafından.” (İ1).
- “...o dönemde yapı kooperatifleri kurmak aklımıza geldi. Diyarbakır’da değişik meslek gruplarına, mesela doktorlar, esnafın değişik kesimleri, kasaplar berberler, kahveciler ne varsa değişik meslek gruplarına yönelik kooperatifler oluşturdum, üyeler kaydettik...” (B5).
- “1980’lerin sonunda 1990’larda yoğunluklu olarak kooperatiflerdi ve ilk imara açılan yerler Gaziler semtiydi zaten, Cezaevi bölgesi yoğundu...2 katlı bahçeli evler ve gecekond tarzında yapıların tümü 90’ların yoğun göç döneminde yıkıldı. Onların yerine 8-10 katlı binalar dikildi. Bunların neredeyse tamamı 90’lar döneminde kaçak olarak inşa edildi. Belki 90’dan sonra 98’e kadar.” (M3).
- “Kooperatifler yoğundu. Yoğun olduğu yerler Nevroz Alanı ve TOKİ bölgesi... Yap-Sat üretimi de yoğundu. O zamanın para birimiyle cebinde 3-4 milyonu olan herkes müteahhit oldu...” (M7).
- 2000’li yıllarla beraber “...En yoğun yapılaşma Kayapınar’da oldu. Diyarbakır’ın en pahalı caddesi orası 75. Caddesi...” (B6),
- “2000’li yıllardan sonra... Barış süreci ile birlikte daha çok insanlar yaşamda daha çok sosyal alan, daha iyi bir evde oturmak, çatışmanın olmadığı dönemlerde tabii ihtiyaçlar daha da fazlalaşiyor...”

- (İ1), “Kayapınar ciddi atılım yaptı gelişim açısından. Akabinde Bağlar Bağcılar bölgesi ve Yenişehir bölgesinde Üçkuyu civarı. Sur bölgesinde bir miktar villa siteleri gelişti...” (İ2)
- “Diyarbakır geneli Yap-Sat olarak yoğunlaşmıştı. Şimdi büyük arazilerin büyük yapıların yapılması mevzudur... Benim 1994 ile 2002 arasında gördüğüm yüz yapının %50'sinde kooperatif varsa 2002'den sonra ancak %13'ünde vardır.” (M4)

şeklinde ifade etmektedirler.

Kentsel gelişim sürecinde semtler arası sosyo-ekonomik, kültürel, yapılaşma türü gibi farklılaşmaların olduğu, kırsal alışkanlıkların devam ettirilmesiyle mekânsal ayrışmanın olduğu ortaya çıkmaktadır. Bununla beraber kırsal üretim alışkanlıklarının sürdürülmeye çalışılması ve yoksulluk bu ayrışmanın nedenleri arasında yer almaktadır. Görüşmecilerin;

- “90'lı yıllarda bizim belediye başkanlığımız döneminde hızla toprağından kopan köylüler hazırlıksız gelmişlerdi. Alışkanlıklarını değiştirmemişlerdi. Hayvancılıkla ilgilenenler apartmanının dibindeki bodrum katlarda hayvan besliyorlardı. Tandırlarıyla gelmiştiler. Tandır alanlarımız yoktu ama apartmanların damlarında tandırlar vardı... Örneğin Körhat mahallemizde Mardin Mazıdağı'ndan gelen insanlar, 5 Nisan'da Silvanlılar, Mevlâna Halit'te Kulplular ağırlıktaydı. Neden gelmiş; arkadaşları, akrabası orada, dayanışma...” (B1).
- “90'lı dönemlerde Diyarbakır'ın merkez noktası Yenişehir'deki Ofis Bölgesi idi. Diyarbakır'ın yerlileri burada oturuyordu. Ofis Semti'nde oturmak ayrıcalıktı. Bağlar'da ekonomik durumları kötü ve eğitim seviyesi düşük kitle oturuyor. Gelen nüfusun yoğunluklu ve hareketli olduğu bölge ise Şehitlik, Suriçi, Bağlar'dı. 2000'lere kadar Kayapınar henüz tam oluşmamıştı. Kayapınar'ın o dönem nüfusu 80.000 civarındaydı. Gaziler oluşmuştu. Diclekent'in oluşmasıyla Gaziler'de yaşayanlar oraya kaymaya başladılar.” (M1)

olarak betimlenmesi bu durumu desteklemektedir. Bununla beraber mekânsal ve sosyal ayrışmanın derinleşmesi birçok sorunu ortaya çıkararak uygulamaların sekteye uğramasına neden olmuştur. Dolayısıyla görüşmeciler kentsel ölçekte karşılaşılan sorunları 2000'li yıllar öncesi ve sonrası olarak değerlendirmektedirler. 2000'li yıllara kadar karşılaşılan kentsel ölçekteki sorunları;

- “92'den sonra göç başladı. Göç ayrı felaketti. Ama göçten önce tahrip görmüştü Bağlar semti. Cadde, sokak, imar planı yok. Tuğla duvarlarla örülmüş 8 katlı binalar tam bir keşmekeş durum... Her bir sorunun en katmerleşmiş, şiddetlisi Diyarbakır'da yaşanıyordu...” (B6).
- “Kentte birçok altyapı sorunu, su, çöp sorunu vardı. Göçler Diyarbakır'ı büyük bir köye çevirdi.” (B7).
- “Özellikle 80 yılında göç alan mahallelerde en büyük sorun altyapı idi. Bağlar'da birçok yerde su yoktu, birçok evde sondaj açmışlardı.” (İ1).
- “Su... Kadınlar omuzlarında bidonları taşıyarak devlet kurumlarının kuyularından getiriyorlardı suyu... Batıkent'te taşkın su kanalı vardı ama tamamıyla pislik akan bir kanaldı. Diyarbakır'da bir çöp toplama alanı yoktu.” (B6). “Ruhsatsız yapılaşma büyük sorundu. Bazı caddeler o denli işgal edilmişti ki cadde olmaktan çıkmıştı.” (B6).
- “Büyük aileler anlaşılmayınca ister istemez parselleri daha küçük hale getiriyordunuz. Herkes müstakil binasını yapmaya başlayınca.... Şu an oturduğunuz bölgeler tarlaydı, hepsi değer kazanmaya başladı. Bu rantın da kente dönme olasılığı kalmadı...” (M1).
- “...İsteğe göre kat atma yani statifi karşılıyor mu kaygısı gözetilmeden.” (B7).
- “300-400 bin nüfuslu yerde üç sağlık ocağı vardı. Yani 120 bin kişiye bir sağlık ocağı düşüyordu. Çok sıkıntı yaşanıyordu.” (B1). “Özellikle kültürel, sosyal faaliyetler açısından kent savaştan çıkmış gibiydi.

Bu dönemde böylesi talepler çoktu. Kültürel ve sanatsal alanda faaliyetler, sosyal alanların genişletilmesi..." (B2).

- "bence 99'a kadar Diyarbakır için bir kayıp. Yanlış olmasam 99'da 700.000 nüfus vardı, Diyarbakır'da ama bir çocuğun gidip oynayacağı bir park yoktu." (B4).
- "En büyük sorun göç... Onlar ne kentli oldular ne köylü oldular. Sonraki nesil sağcı, solcu veya hiçbir düşüncesi olmasa da şiddete meyilli oldu. Oraya sokak lambası yapıyorsunuz, o faydalansın diye ama onu kırıyor. Çöp bidonu bırakıyorsunuz darmadağın ediyor. Öfkesi var. Göç edilmiş, ailesinden ölenler olmuş, yoksulluk içinde. Kendi köy yaşamı içinde hatırı sayılır bir adam geliyor, Bağlar'da sıfır oluyor, pazarda yumurta, maydanoz, limon satıyor. Bu gençlikte tepkiselliğe neden oluyor." (B1).
- "Yoksulluk... Suriçi'nde bizim kurduğumuz çamaşırhane ve tandır evleri vardı. İhtiyaçların karşılanması kendileri için önemli fırsat oldu. Tabii işsizlik had safhadaydı..." (B2).
- "Diyarbakır'da göçün getirisi olarak suç oranlarında artış ve bunun kent planlaması üzerinde etkisi oldu. Bir kentte diyelim yoksulluk varsa konutlarda sokaklarda hırsızlık, kapkaççılık da olacaktır, yerleşimde bundan etkileniyor." (B5). "...göç etkisiyle yaşanan geçiş süreciydi." (İ2).
- "...köylerden gelen büyük kesim için entegrasyon problemi vardı. Yani yaşam tarzları, temizlik anlayışları, ekonomik durumları çok farklıydı. Biraz böyle işte dediğim gibi işte ticaret anlayışları yaklaşımları garipsenen bir şeydi. Seyyar satıcılık, taze köy yumurtası falan, onlara özgü şeyler... Nasıl söyleyeyim örneğin vatandaş evinde, çocuğu çöp topluyor..." (B7)

şeklinde ifade etmektedirler. 2000'li yıllardan sonra karşılaşılan kentsel ölçekteki sorunları ise;

- "Bir stokta olan yapılarımızın yenilenmesi sorunu var. Riskli yapılar dediğimiz yapılar, Bağlar ve Şehitlik bölgesindeki yapılar. İkincisi yeni alanlar açmak çünkü oralara yeni altyapılar götürmenin maliyetleri çok yükseliyor... 2000'li yılların başından sonra park alanları düzenlenmesi ciddi bir maliyet." (İ1).
- "2000'lerden sonraki en büyük sorunlardan biri yaşamayan kent... Dokusu olan, her sitenin kendi parkı olan... Ama park daha kamusal olmalıydı... Sosyalleşmeyi ortadan kaldırdı." (M1).
- "...Yerelde oluşan kaynaklardan yeterli şekilde faydalanılamadı. Ben göreve başladığımda ruhsat diye bir şey yoktu. 2000'li yıllara kadar ruhsat harcı bile alınmıyordu. 10 katlı bina yapılıyor, yol, hizmet götürüyorsun ve bunun karşılığı yok." (İ2).
- "Genel olarak Kayapınar'da ciddi yapılaşma gerçekleşti. Sonra durdurmaya Bağlar'a doğru kaydırmaya çalıştık. Müteahhitler Bağlar'a yönelmediler. Belediyelerin hizmet sunabilmesi içinde kendi bütçelerini oluşturmaları gerekiyor." (B4)

olarak ifade etmektedirler. Kentte sağlanamayan entegrasyon, yetersiz hijyen ve altyapı, marjinal meslek gruplarının oluşması ile kamusal alanların yetersiz kalması konut gelişiminin çift yönde ilerlediğini desteklemektedir. Semtlere göre değişkenlik gösteren yapılaşmaların eşiklerini görüşmeciler zorunlu göç sonrası ve imar uygulamaları sonrası şeklinde ifade ederken hâkim yapı kültürü haline gelen çok katlı konutların da bu eksende değerlendirmektedir. Diğer taraftan 2005 sonrası imar uygulamalarının sonucu olarak çok katlı konut yapılaşması kapalı güvenli siteler olarak yaygınlaşması mekânsal ayrışmanın bir diğer yansıması olarak değerlendirilebilir. Diyarbakır kentinin gelişim sürecinde önemli eşikler olduğunu ifade eden görüşmeciler, bu eşikleri;

- "...göç... Özellikle 80'li yıllardan sonra gelenlerin entegre olmaları çok zordu çünkü bu şehirde onları entegre edecek araçlar yoktu..." (İ1). "Kentleşme adına çok ciddi eşiklerden geçti. Diyarbakır'ın hem siyasal, sosyal ve kültürel anlamda yeni bir evreye girmesini getirdi bu göç." (B2).
- "1980'lerin sonunu bir kırılma noktası olarak algılayabiliriz zorunlu göçün getirdiği barınma yükü ve entegrasyon problemleri..." (B7).

- “Belli başlı en önemli kırılma noktasını 2004’teki imar politikasıyla başladığına inanıyorum. Kayapınar’da gördüğünüz kentleşmede 18 uygulamasının ortaya çıkardığı sonuçtur...” (B7)

şeklinde ifade etmektedirler. Konut alanlarının kontrollü ve kontrolsüz olarak semtlere göre değiştiğini ve genellikle çok katlı konut uygulamaları şeklinde yapılaşmanın olduğunu ifade eden görüşmeciler dağılımı;

- “99’da geldiğimizde kontrolsüz yapılaşma çoktu. Halen bile diyebilirim ki Diyarbakır’ın %60’ı ruhsatsız yapılmış yapılarla dolu.” (B2).
- “Kooperatifçilik revaçtaydı. En başta Gaziler ile Batıkent örneği en önemlileridir. Belediyelerin yaptığı bazı kooperatifler Bağlar’da. Bağlar’ın tümüne baktığımızda yapsatçılar eliyle hisseli arazilere yapılmış konutlar. Diğerleri kayıt dışı yapılmış sayı olarak daha çok ama kayıtsız...” (İ1).
- “Gelenlerin başını sokacak yere ihtiyaçları vardı. Kaliteli olmasına gerek yoktu. Ofiste ruhsatlı yapılar vardı, biraz Bağların çeperlerinde Güneydoğu Yapı, Bayramoğlu, Batıkent, Öğretmenler Kooperatifi gibi kooperatifler vardı. 90’lar çoğunlukla müteahhitlerin yaptığı, mühendislik hizmeti olmayan kaçak yapıları.” (İ2).
- “Krediler ruhsatlı yapılara verilince korsan firmalar yok oldu. 5 Nisan, Kaynartepe, Muradiye, Körhat civarında yoktu. Biraz Mevlâna Halit bölgesinde... Memurlar Kooperatifi, Öğretmenler Kooperatifi, Güneydoğu Yapı Kooperatifi, Batıkent, Migros’un (Mega Center) olduğu yerde kooperatifler vardı. Ama onlar bizden önceydi. Geldiğimizde kooperatifçilik bitmek üzereydi.” (B1).
- “Dolayısıyla konut üretimi noktasında baktığımızda daha çok müteahhitler eliyle üretilen konutlar var, özellikle son dönemde Kayapınar ve Bağcılar bölgesinde yeni Diyarbakır’ın gelişim alanlarına daha çok ruhsatlı şekilde yapıldığını görüyorsunuz. Tabii söylediğim 2005 sonrası için.” (İ1)

olarak tanımlamaktadırlar.

3.2. Konut Ölçeğinde Betimlemeler

Konut ölçeğinde tasarım sürecini etkileyen faktörler ve yaşanan değişimlerin betimlemesine yönelik sorular yöneltilmiştir. Konut tasarımının 2000’li yıllar öncesi tasarım sürecinin coğrafik koşullardan çok, parselin durumuna ve sermaye sahibinin talebine göre ilerlediği görüşmeciler tarafından;

- “3 - 3 - 5 çekerekten 4 daire üzeri parselde göre bina apartman kültürü hâkimdi. ... 3-5 m çektiğin zaman zaten bir şekil ortaya çıkıyordu. Artık yatırımcının talebine göre 3 oda mı, 2 oda mı ister, artı salon, içeriği çözmeye başlardın.... (M1)”
- “Bizde şöyle bir sistem var parsel bazında... Çekme mesafelerimiz, parsel sınırlarımıza yaklaşımlarımız hesap edip ortaya çıkaracak tasarımın kaç m² olacağını müteahhide bilgi veriyorduk. (M8)” “Ama yine programlar bellidir, arsanın eni boyu bellidir. Fazla müdahale edemiyorsunuz, 4 daire üzeri yapıyorsunuz. İster istemez biri kuzeye gelirken diğeri güneye geliyor...(M2)”
- Konut içi çözümlerinde “gece-gündüz holü paylaşımının Müteahhitlere uçuk geldiği (M8)” tasarımcının kısıtlandığı ve amacın “acil konut ihtiyacını gidermek (M2)” olduğu durumlar vurgulanmaktadır.
- Bu dönemde tasarım sürecinde mimarın pozisyonu “İşin gerçeği mimar olarak, 94 yılı için söyleyeyim, çok fazla tasarımda katkımız olamıyordu. Arsalar belli, sınırları belli. Biraz daha teknik aslında mimarlığımız biraz daha teknik ressam boyutunda (M2)-” kaldığı,
- “Genel olarak Müteahhit satış portföyünde bulunan müşterilerin istek ve taleplerini bize bildiriyordu. Bizim için uygun olmayan şeyleri de kabul etmek zorunda kalıyorduk (M5)”

- “Burada bir kalite aramaya gerek yoktu sadece iç çözümlene gerekirdi. Cephe tasarımı söz konusu değildi (M1)” “Fakat 2000’ler ile ülkede gelişen neo-liberal akımlar kente etki etmeye başladı. Farklı yapı mantığı ortaya çıktı. Eskiden sadece bir dam olmasından, bina mantığından sosyal donatıları olan yapılara doğru evirildi. (M1)”

şeklinde betimlenmektedir. Teknik bilgiye sahip meslek gruplarının tasarımcı rolünden ziyade çizim yapabilme özelliğinin ön planda olduğu dolayısıyla konut tasarımında özgünlük veya tasarım kriterleri yerine parselin büyüklüğüne göre sıkıştırılmış estetik kaygılardan ve/veya işlevsellikten uzak konut planlarının ortaya çıktığı görülmektedir. Amacın acil konut talebini karşılamak olduğu 80’li yılların sosyal donatıları olmayan çok katlı konut yerleşimleri emlak kredi destekleri ile kooperatif yapılarında sınırlandırılmış alan büyüklüklerine sahip konut uygulamalarıyla farklılık göstermekle beraber en kuvvetli farklılaşma imar uygulamaları ile 2000’li yıllarda ortaya çıkmaya başlamıştır. Özellikle Kayapınar bölgesinin imara açılması ve Yenişehir-Bağlar ilçelerinde yeni gelişim alanlarının oluşturulması ile tasarım sürecinde kuvvetli farklılaşmalar olmuştur. Çok katlı bloklar sosyal donatılara sahip, yeterli altyapı imkânlarının sağlandığı ve özgün/işlevsel/estetik değeri olan tasarımların ortaya konulduğu kat planlarını içeren yapılar olarak inşa edilmiştir. Bu süreçte oluşan farklılıkları görüşmeciler;

- “2003-2004 yıllarında Kayapınar bölgesi imara açıldıktan sonra değişti. İnsanların ekonomik durumu ve beklenti seviyesi de yükseldi (M2)”,
- “2000’lerden sonra biraz daha lüks biraz daha büyük... 2 daire üzeri tasarımlara başladık. Bölgenin iklimine paralel olarak daha teras balkonlar... 170 metrekare üstü hatta 250 metrekareye varan konut mantığı...(M1)”, “Artık insanlar penceresinden karşı binayı izlemek istemiyordu. Parka bakan, geniş alana bakan yerler talep etmeye başladılar...(M2)”,
- “Yola bakan gündüz mekânları bahçeye bakar hale geldi. 2004-2005’ten sonra konut ile ilgili tasarım arayışlarımız her defasında kendimizi aşmayla ilgili...(M8)” şeklinde olmuştur.
- Ayrıca denetimlerinde süreci etkilediği “...birebir mühendisi mimarı sahada görerek belki önce tasarlama süreci, arkasından uygulama süreci beraber dönüştü. 2000’lerde imara veya tasarıma aykırı bir durum için karşılıklı ikna etmeye çalışıyorduk. Şu an tasarımı daha rahat kabul ettirebiliyoruz. Tabii belediyenin etkisi büyük. Son on yılda beş santim için bile geri dönen projelerimiz oldu. Denetim çok iyiydi...M8”
- Bir diğer unsur da bilgisayarlı teknolojilerin gelişmesi ile ilgili olup “...teknolojik anlamda çok geriydik elle çizimler yapıyorduk aydıngelelere... Planlama sürecimiz uzun sürüyordu. Sonra bilgisayarda çizimler yaygınlaştı... Tasarım sürecinde rahat olduk...(M8)” şeklinde ifade etmektedirler.

Birleştirilmiş parsellerde çok katlı bloklardan oluşan kapalı güvenli siteler yeni gelişim bölgelerini şekillendirirken bu yerleşim ünitelerinin artmasına sebep olan bir diğer temel değişim orta ölçekli inşaat firmalarının arzını arttıran konut kullanıcılarının talepleridir. Kullanıcılar kontrolsüz gelişim gösteren bölgelerden uzaklaşma eğilimi göstermektedir. Ayrıca inşaat yapım ve malzeme teknolojilerini gelişmesi, malzeme çeşitliliğinin ve ulaşılabilirliğin artması, teknik meslek grubuna sahip hizmet ofislerinin artması, görsel sunumların değişmesi ve tüketicilerin hedonik tüketim alışkanlıkları [neoliberal ekonomik politikaların etkisiyle ihtiyaçtan hedonizme evrilen alışkanlıklar (Odabaşı,2013) ve konutun yalıtılması, metalaşması, statü göstergesi, markalaşma eğilimi (Süer ve Yılmaz Sayar 2002; Koca, 2015)] ile güvenlik ihtiyacı kapalı güvenli sitelerin artışında etkili olmuştur. Bu durum yöneltilen sorular neticesinde elde edilen verilerle doğrulanmaktadır. Görüşmeciler konut planlamasında ve kullanıcı taleplerinde önemli değişimlerin olduğunu belirtmektedirler. Sitelere oluşan bu talep konutun mekânsal organizasyonunda da etkilemiştir. Bununla beraber yerli kent sakinlerinin geleneksel alışkanlıkları da birleştirilmiş parsellerde üretilen konutların büyüklüğünü ve sahip olduğu sosyal imkânları da yönlendirmiştir. Kültürel kodların yansımaları konut içi mekân düzenlemelerinden

anlaşılmaktadır. Görüşmecilere taleplerde oluşan değişim, planlama ve uygulama aşamasında karşılaşılan güçlükler ve teknik hizmetlere erişim ile ilgili yönetilen sorulardan elde edilen veriler bu durumu desteklemektedir. Görüşmeciler konut planlamasında yaşanan önemli değişimlerden biri oda sayısı ve konut alanında artış ve ek fonksiyon yüklenen alanların olduğu vurgulanmaktadır. Bu değişimi;

- “90’lı yılların ortalarında başta standart olarak 3+1 yani bütün daireler 110-120 metrekare arasında, küçük de olsa ikinci bir balkon istenmiyordu. (M2)”
- “Şimdi kooperatif yönetiminin talepleri oluyordu. Metrekare sınırlandırması vardı kredi çekmek için. 140 metrekarenin üzerinde yapmayın diye. Kooperatif onun üzerine çıktığında belli bir KDV’si vardı. 3+1 evlerdi (M3).”
- Ancak 2000’li yıllarda “... 4+1 dönemi başladı. Sonra büyümeye gitti, daha da büyüttüler. Son dönemde 6+1 ve 5+1’lerde yapılmaya başlandı. Gittikçe büyüyelim, büyüyelim...(M2)”,
- “250-300 metrekareye kadar oluşan daireler yapıldı. (M5)”,
- “... Konutlarda 3+1’den 4+1’e geçildi. (M8)” şeklinde ifade edilmektedir.
- 2015 sonrasında ise farklı taleplerin ortaya çıktığı söylenmektedir. “...sonra birden baktık küçük dairelere talep oluşmaya başladı... İşte yeni evliler olsun, bir tane çocuğu vardır, buna benzer insanlara yönelik konut ihtiyacının olduğu fark edildi. 1+1’ler, 2+1’ler geri döndü. (M2)”,
- “...Dairelerde şu andaki ekonomik süreçle birlikte metrekareler gerilemeye başladı...(M5)”

olarak belirtmektedirler. Konut içi mekânsal düzenlemelerde yerleşim, erişim ve boyutlandırmada kullanıcı taleplerine paralel olarak mekân kurgusunun değiştiği söylenebilir. Bu değişim;

- “Salon/oturma odası gibi büyük alana soba kurulur. Evin tümünü ısıtmak amacıyla kapılar salona açılırdı... (M3)” şeklinde tanımlanan salon/oturma odaları ile ilgili talep farklılaşması “Yani genel talep bu şekilde sonra o dönem için söylüyorum, bizim Diyarbakır’ın kültürü için söyleyeceğim taziye evleri fazla yoktu, taziye olur, nişan olur, evlerde yapılıyordu, odalar çok küçük ve sıkıntılıydı. İlk salonun büyütülmesi talebi gelmeye başladı. (M2)”
- “Mesela lavabo, banyo, mutfak aynı koridorda oluyordu. Tesisatla ilgili problemi gidermek için bütün ıslak hacimler toplanırdı... Mutfak daha çok yatak odaları kısmındaydı...(M3)”, “Sonra mutfaklarda ayrı yemek odası oluşturulmaya başladı ya da yemek bölümü diyelim. (M2)”, “Mutfaklar yaşam alanı haline döndü... Oturma grubu koyabilecek büyük mutfaklar istendi, masa sandalye koyup TV üniteleri atarak...(M5)”,
- “Herkes mutfakta oturmaya başladı oturma odası, salonda kimse oturmuyor, mutfak birden Amerikan tipi salona dönüştü. Mutfak herkesin misafirlerin bile ağırlandığı mekâna dönüştü. Konutlarda salonun büyüklüğü değil mutfağın büyüklüğü önem taşıdı, özel mutfak tasarlanmaya başladı. (M6)”.
- “Ebeveynlere duşlar tasarlayıp, çamaşır makinesini banyodan çıkardık, yükler, hamamlar ekledik. (M8)”, “Bir ebeveyn odasına duş olması yeterliydi. 2000’lerden sonra ebeveyn banyosunun yanına giyinme soyunma odası eklendi. Metrekare uygunsa kiler, ütü-çamaşır odası yapıldı... (M5)”, “Yatak odalarında daha çok duş varken giyinme odalarının eklenmesi 2000’li yıllarla beraber gelişti... (M1)”, “150 m²’yi geçince çocuk odaları, yatak odaları büyümeye başladı. Sonra talep şöyle oldu: çocuk odalarını ikiye çıkarabilir miyiz, kız çocuklarımızı ayrı erkekleri ayrı yatıralım çünkü sıkıntı çıkıyor, kavgaya gürültü... (M2)”.
- “...iki balkonun da büyük olması talep edilmeye başlandı.” (M2). “Diyarbakır’da eskiden beri büyük balkonlar isteniyor. Bu havada olmazsa olmaz. Balkonları yazın yaşam alanı olarak kullanıyoruz. Özellikle akşamları... Eskiden damların üstünde tahtlarda yaşanırdı, şu anda balkonlara taşınmış o kültür.” (M5).

- “Önceden balkon kulak gibi açık çıkmaydı, bir buçuk metre çıkıyordu. Şu anda bütün balkonlarda en lüks konutlarda bile yatılıyor. Kullanıcı balkonda yatar çünkü sürekli damda yatmış, zengin olduğu zamanda Suriçi’nde. Kentin zenginleri damda yatmanın keyfini yaşıyor...” (M6).
- “İşte damda uyuma diye bir alışkanlıkları var buradaki insanların. Cephenin üçte ikisini kullanabiliyorduk uzun balkonlar yapardık. Sonra kare, daha dikdörtgen hemen hemen oturma odasının ya da salonun bir parçası gibi ama daha geniş balkonlara dönüştü. ...Misafirlerimde gelip balkonda oturuyor sıcak bir ortam oluşuyor... Neden balkonları o kadar uzun istiyorlar? Ama bakıyorsun insanlar kurutmalıklarını, salçalarını yapıyorlar, halılarını orda yıkıyorlar...” (M8)

olarak ifade edilmektedir.

Konut içi organizasyon ve yerleşim ünitelerinde aranan talepler planlama ve uygulama süreçlerini etkilemekle beraber bir diğer vurgulanması gereken unsur ise; kent içinde semtler arası kullanıcı talepleri sosyo-ekonomik parametrelere göre farklılık göstermekte olduğudur. Bununla beraber her ne kadar orta gelir grubuna dâhil olsa da kent çeperlerine doğru kayma eğilimi devam ederken yeni oluşan Kayapınar ilçesi ile mevcut ilçelerin yeni mahalleleri arasında kullanıcıların taleplerinde farklılıklar bulunmaktadır. Mevcut ilçelere yakın mahallelerde oluşan siteler çoğunlukla zorunlu göç öncesi doğal göçlerle kente gelen ve entegre olan nüfus tarafından tercih edilmektedir. Bu nedenle bu bölgeler arasında da farklılık bulunmaktadır. Genel olarak zorunlu göç edenlerin ve alt gelir grubuna mensup olanlar ile orta ve orta-üst gelir grubuna mensup olanların tercih ettiği semtlerin/konut yerleşimlerinin farklılıkları görüşmeciler tarafından;

- “90’lı yıllarda böyle bir lüks tüketim çok istisna yerler de vardı. Lüks tüketim ürünleri bu son dönemde Türkiye’deki özellikle faizlerin düşük olup kredilerin kullanıldığı dönemlerde insanlar daha yüksek meblağlarda daire alabilecek pozisyona geldikleri zaman, bu son 10 yılı kapsayan bir süreç. 2005’ten sonra başlayan bir süreç...(M5)”,
- “2000’de başladığımızda... Bağlar bölgesi orta ve alt gelirli insanların oturma yerleriydi. Oralarda insanlar temel ihtiyaçları uyuma, yeme mekânları tasarlama yapıyorduk. Ebeveyn banyosu tasarlamıyorduk. Alıcının talebi bu değildi. Yapacağı konutu ucuza mal etme derdi vardı. Kayapınar’ın yeni yerleşim alanlarının yürürlüğe girmesiyle beraber işverende, algıda farklılaşma oldu. (M8)”,
- “Sosyal kültürel bağlamda Ofis farklıydı üst tabakaydı. Ancak Şehitlik Huzurevleri ve Bağlar bunlar birbirine daha yakın. ... göç alan yerlerde binaların yıkılıp, üzerlerine kat çıkılıp, 8-9 katlı imara uygun olmayan yapılaşmalar... Ofis, Gaziler sonra Diclekent ve 75 burada sosyo-ekonomik durum ilerledikçe değişim başlıyor, dışarıdan göç edenler direkt sosyo-ekonomik, kültürel düşük bölgelere özellikle Suriçi sonra Bağlar’a geçiş başlıyor. Taleplerde değişiyor...” (M3)

betimlenmektedir.

Konut üretiminde etkili olan bir diğer değişken teknolojik gelişmelerdir. Üretim ve sunum teknolojilerinin gelişmesinin de kullanıcı algısını etkilediği, arza sunan işverenlerin de marka olma gayesiyle taleplerin değiştiği görülmektedir. Bu değişim;

- “...Bilinçlendi insanlar. Kaliteyi talep ediyorlar artık. Mesela bir dönem müteahhit istediği gibi yapıyordu. Şimdi Müteahhit önceden mimarisini çizdiriyor, iç mimarisini yapıyor, görsellerini hazırlıyor, dekorasyonu her şeyini hazırlıyor. Kataloglarda basılıyor, üç boyutlu olarak müşterilerine arz ediyor. Kullanacağı malzemenin markalarına kadar belirliyor, ben bunu size vereceğim diyor. İnsanlar ne aldıklarını biliyorlar...(M2)”,
- “İstanbul’daki gibi oturup bilgisayarında ya da cep telefonunda inceleyebiliyor, 360 derece içinde gezebiliyorlar. İnsanların bu şekilde talep etmesi biz tasarımcıları geliştiriyor...(M5)”,

- “...Eskiden sadece mimar getiriyordu ona proje veriyordu. Müteahhit mimarin bürosunda oturuyor ve mimari yönlendirmeye başlıyor, çünkü takip eden müşterileri var. Markalaşma var. (M6)” şeklindedir.

Yasal-yönetmelik düzenlemelerin konut ve konut yapılaşmasında etkili olduğu tespit edilmiştir. Yapılan görüşmelerde 90’lı yılların sonundan itibaren ülke genelinde deprem yönetmeliği gibi mevzuat değişiklikleri, kent ölçeğinde yapılan imar çalışmaları, meslek odaları ve yapı denetim firmalarının uygulamaları yerleşim ve konut ölçeğinde planlama sürecine etkisi;

- “1997 yılında Afet Yönetmeliği Türkiye genelinde ilk kez değişti. Bu değişim rüzgârıyla birlikte yeni yapılaşmalarda 1999 yılında ciddi yapı denetimi hizmeti uygulandı. Yapılarda yapı denetim hizmetiyle birlikte iyileşme sağladı. Belediye çalışanları yapının daha kaliteli yapılabilmesi için her tür çalışmayı gösterdiler.” (M4).
- “90’ların sonundan itibaren projelerin kontrolünde en başta Mühendisler Odası’nın çok büyük katkısı var. En ufak hata kesinlikle geri gider. Mimarlar Odası ’da aynı, imara ve dokuya uygunluk bağlamında ciddi denetimleri vardır. Şantiyede de uygulama aşamasında vardı. İyi ki ileri gittiler. Beton numuneleri almaya başladılar. Laboratuvarlar kurdular (M3)” olarak tanımlamaktadırlar.

Konut dokusunun gelişiminde belli bir dönem yaşanan güçlüklerin de etkili olduğu görülmektedir. Konut tasarımı ve üretimi sürecinde karşılaşılan zorlukların teknik, iletişim ve ulaşım temelli olduğu söylenebilir. Bu zorluklar görüşmeciler tarafından;

- “...kalifiye mimarı arayacağız, kalifiye işvereni de bulmamız lazım. Orada ciddi problemler var. Maalesef şapkeyi kafasına geçiren Müteahhit oluyor. Artı imar planlarını yaparken maalesef iklimsel şartlar, şuna buna kâğıt üzerinde bakabiliyoruz, projeyi oluştururken pek bakmıyoruz... Güneşlenme açısı, rüzgâr yönü, sokak dokusu demek isterdim ama ilgili mevzuat hükümleri bu şansı vermiyor...(M1)”,
- “En büyük sıkıntılarımız imar durumları... Parsel büyüklükleri, yönlendirmeler, yol aksları çoğu zaman sınırlandırıyor... Müteahhitlerin talepleri de sıkıntıya sokuyor, teknik olarak anlatmakta zorluk çekiyoruz. (M2)”,
- “Müşteriyi iyi anlamamız lazım. Bazen bir şeyler anlatıyor, anladığımızı zannediyoruz, kâğıda döktüğümüz zaman öyle olmadığını söylüyor... Müteahhitler özellikle taşeronlar baskısıyla projeye de müdahale etmek istiyorlar...(M5)”

şeklinde ifade edilmektedir. Kentte konut üretim sürecinde; 2004-2005 yılları öncesi ve sonrasında farklı olduğunu görülmektedir. Görüşmeciler 2004-2005 öncesini;

- “90’lı yılların sonuna doğru binalar intihar ediyor... Mimarın, mühendisin imzası olmadan kalıpcıların rastgele yaptığı, çoğu odaların güneş görmediği mekânlar. ... Mutfak, yatak odası hepsi küçücük havalandırma boşluğuna bakıyordu, orada yaşam sürdürüyordu kadın. Özgürlüğüne düşkün, köyde dağ bayır açık olan yerden gelen insanlar oralara yerleştiğinde; psikolojik olarak ciddi travmaların yaşandığı, sokağa çıkamaz olan kadının intihara karıştığı da görülür...M6”,
- “Göçlerle beraber daha fazla inşaat yapılmaya başlandı. ...yapı tip projesi 1980’lere kadar 6-7 veya 8 katlı yağma yapıldı. Suriçi zaten yağma yapıldı. Bağlar’da benzer...(M3)”

olarak ifade etmektedirler. 2004 ve sonrasında ise;

- “Kayapınar bölgesinin özellikle imar durumu emsale dönmesinden sonra Diyarbakır’a göre projelerin farklılaşması, insanların konfor seviyesini yükseltecek tasarım örneklerinin ortaya çıkması, insanların bunu talep etmeye başlaması önemli dönüm noktalarının başında geliyor. (M2)”, “2004’ten sonra dönüm noktası oldu... Konutu alan tüketicilerin kabulleri değişti. (M6)”, “2004-2005 kırılma noktasıdır. Planlamaya açılan alanlarla ilgilidir diyebilirim. (M8)”

betimlenmektedir. Konut üretim biçiminde yaşanan değişim ise;

- “90’lardan 2005’lere kadar kooperatifçilik vardı. Parsellerin büyümesi, arsa paylarının artmasıyla kooperatifçilik gittikçe Yapsatçılığa dönmeye başladı. Mal sahipleri kooperatiflere arsalarını vermemeye başladılar. (M1)”,
- “Biz 2000’li yıllarda başladığımızda kooperatifler daha ağırlıktaydı. Süreçleri uzundu... Yap-sat yapan müteahhitler daha kolay satış yapmaya başladılar. Daha sonra orta ölçekli firmalara kaydı ve bu firma sahiplerinin çoğu ya kalıpcıdır ya duvarcıdır ya demircidir ya malzeme satan ve bu insanlar markaları oluşturdular...(M8)”

tanımlanmaktadır. Mimarlık hizmetine erişimin 2000’li yıllar öncesinde kısıtlı olduğu ortaya çıkmaktadır. Bu durumu görüşmeciler;

- “2000’lerde 12’ydi... Fakat üreten sayısı 7-8 taneydi. Yasal mevzuattan kaynaklı 2000 yılı itibari ile büro sayısı arttı. Bu şekilde sayı 60’a kadar çıktı...(M1)”, “95’ten sonra Büro tescil belgesi olan 30-40 tane vardı ama aktif çalışan çok fazla yoktu. Büro sayısı 5-10’u geçmezdi. (M2)”,
- “80’li yıllarda 4-5 tane firma vardı. Mimarlık ve mühendislik ayrı değildi. Benim bildiğim o zaman 1-2 mimar, 3-4 tane de mühendis vardı. (M3)”

şeklinde ifade etmektedirler.

SONUÇ:

Diyarbakır kenti için yapılan bu çalışmada elde edilen betimsel analiz verileri “Yerleşim Ölçeğinde” ve “Konut Ölçeğinde” olmak üzere iki başlıkta değerlendirilmiştir.

Yerleşim Ölçeğinde Değerlendirmeler

Diyarbakır kenti yurtiçi ve yurtdışından alınan doğal ya da zorunlu göçler ile makro ölçekte yapılan imar uygulamalarına göre periyodik olarak betimlenmektedir. 1980’li ve 2000’li yıllar sonrası ortaya çıkan dinamiklerin kentin gelişimini farklı şekillerde etkilediğine işaret edilmektedir. Buna paralel olarak Diyarbakır’da kentsel gelişim ve konut yapılaşması süreci ile çok katlı konutun mekânsal kurgusunun; 1980’li ve 2000’li yıllar sonrasında kuvvetli değişim gösterdiği, kent ve konut üzerine kuvvetli mekânsal ayrışmaların olduğu söylenebilir.

Kentsel gelişim sürecinde; 2000’li yıllar öncesi oluşan iki yerleşim bölgesi (Bağlar ve Yenişehir) arası konut yapılaşmasında farklılaşmalar bulunmaktadır. Nüfus artışının konut alanlarının oluşumunda ve kontrollü/kontROLSÜZ biçimlenişinde etkisi bulunmaktadır. Nüfus artışı yüksek doğum oranları, yurtiçinden ve yurtdışından gelen doğal ve zorunlu göçler sebebiyle hızlanmıştır.

Diyarbakır’da 2000’li yıllara kadar; kırsal üretim/tüketim alışkanlıklarına sahip göç ile gelen nüfusun, kentsel üretim/tüketim alışkanlıklarına sahip yerleşikler ile sosyokültürel farklılıkları, istihdam sorunu, gelenlerin “dayanışma” için önceden yerleşen tanıdık/akrabalarının yanına geçici veya kalıcı olarak yerleşmeleri ve hemköylüçülük/hemşehricilik ile semtleri tercih etmelerinin ekonomik ve mekânsal ayrışmayı derinleştirdiği söylenebilir. “Köyünde hatırı sayılır insan statüsünden Bağlar’da sıfır olma” aşamasına gelenlerin yoksullukla mücadeleleri ve belediyelerin de “çamaşirevi ve tandirevi” gibi kamusal alanları yoksullukla mücadelede ortak kullanıma sunması farklılıkların bir diğer göstergesidir.

Yaşanan nüfus hareketliliğinin acil ve ekonomik konut ihtiyacını ortaya çıkardığı, kontROLSÜZ gelişmenin arttığı mahallerin oluştuğu ve mekânsal ayrışmanın yoğun yaşandığı dönem 1980 sonrası olarak vurgulanmaktadır. Artan nüfusun acil barınma ihtiyacına karşılık TOKİ ve OHAL Valiliği tarafından yaptırılan konut üretimi yetersiz kalmıştır. Bu dönem oluşan Yapı Kooperatif Birliklerinin, orta sınıf

tarafından talep görecce yaygınlaştığı, konut üretiminde etkin olduğu, verilen kredi destekleriyle ivme kazandığı belirtilmektedir. Betonarme yapıım tekniğinin ülke genelinde yaygınlaşması ile 5-6 katlı yığma yapıların olduğu Yenişehir bölgesi ve Bağlar'da betonarme apartmanlar yayılmaya başlamıştır. Kent yerleşikleri ve orta sınıf kooperatifler ile gelir seviyesi düşük sınıf ise bireysel girişimlerle veya az katlı konutlarının üzerine kat çıkarak çok katlı konutlar inşa etmiştir.

2000'li yıllarda ise Kayapınar ve Bağcılar (Yeni Bağlar) yeni gelişim alanlarının açılması ve "emsal oranı düzenlemesi" ile yoğunlukların arttırılması, kent içi hareketliliğe hız kazandırmış, sosyal mekânsal ayrışmalar derinleşmiş, "geniş bulvarlar etrafında lüks güvenli siteler" bu bölgede yaygınlaşmaya başlamıştır. Yerleşiklerin ilk olarak Yenişehir'den Kayapınar ve Bağcılar/Bağlar'ın yeni gelişim bölgelerine doğru sirkülasyonunda, yaşanan konutu ve/veya semti değiştirme hız kazanırken, siteleşme/markalaşma yaygınlaşmıştır. Bu haliyle kentin bir yüzü çarpık diğer yüzü "modern" yapılaşma ile gelişim göstermiştir. 1980'li yıllardan itibaren oluşan zorunlu göçün barınma dışında da kentte ciddi sorunlara yol açtığı görülmektedir. Bu sorunlar "entegrasyon, kültürel, sosyo-ekonomik ve kentsel ayrışma, altyapı, ulaşım ağı, katı atık, salgın hastalıklar ve hizmet yükünü karşılayacak yerel ve merkezi kaynakların yetersiz kalması" olarak ifade edilirken 2000 sonrası güncel sorunlar yeni gelişim bölgelerinde arsa rantı, ilçe belediyelerinin yerel kaynak sağlama sıkıntısı, 80'lerle beraber inşası hızla artan gecekondulu/apartkondulu yerleşimlerinin afet riski taşıyan bölgelere dönmesi, mekânsal ayrışma ve yabancılaşma olarak belirtilmektedir.

Konut Ölçeğinde Değerlendirmeler

Konut ölçeğinde bakıldığında konutun planlama ve uygulama sürecinin 2000'li yıllar öncesi ve sonrası olarak değerlendirilmesi gerektiği ve çok katlı konut yapılaşmasının hâkim yapı kültürü haline geldiği ortaya çıkmaktadır.

1980'li yıllar sonrası zorunlu göç ile açığa çıkan konut ihtiyacını karşılamak üzere; fiziksel, psikolojik ve sosyal konfor şartlarını sağlamayan, "kalitenin aranmasına gerek olmadığı (İ2,M1,İ4)" düşüncesiyle "intihara meyilli kadınların intihar eden binaları (M6)" olarak tanımlanan çok katlı konutlar yaygınlaşmıştır. Çok katlı konutların; parselin tamamı yapı oturma alanı olarak kullanılan, mümkün olduğunca her kata 2'den fazla genelde 4 daire sığdırılmaya çalışılan binalar şeklinde inşa edildiği belirtilmiştir. Ancak 2000'li yıllar sonrası güncel imar düzenlemeleriyle beraber birleştirilmiş parseller üzerinde, 2 daire üzeri konutların olduğu, sosyal donatılara sahip çok katlı sitelerin yaygınlaştığı ifade edilmektedir. Ayrıca "villa" yapılarının da 90'lardan itibaren yapıldığı ancak son on yıl içerisinde "Dicle Vadisi Projesi" ile Sur ilçesinde yaygınlaştığı belirtilmektedir.

Çok katlı konutlar 2000'li yıllar sonrası yeni gelişim alanlarında, "daha lüks ve büyük" tasarlanarak inşa edilmiştir. Blok ve kat sayıları artan yerleşim ünitelerinde parsel durumu ve işveren talepleri gibi kısıtlamalarla şekillenen mekân kurgusunun, 2000'li yıllara doğru, mevsimsel koşullar (sıcaklık-teraz balkonlar), yönelme, yönlendirmeye dair sosyal ve estetik kaygılar gözetilerek tasarlandığı ortaya çıkmaktadır.

2000'li yıllarla beraber daha önce tesisat kolaylığı sağlaması açısından gece veya gündüz holünde yer alan mutfak; gündüz holüne kaydırılması ve "konutta salon yerine mutfak büyüklüğünün önem kazanması" ile alanı artmıştır.

Balkonların taşıyıcı sisteme göre, parsel bazlı üretimde konsol ile uzatılan sınırlı döşeme alanlarının planlandığı ancak 2000 sonrasında betonarme taşıyıcı sistemin geniş açıklıklara elvermesiyle alanı arttırılarak inşa edildiği görülmektedir. Diyarbakır geleneksel konutlarında bulunan tahtlarda gece yatma alışkanlığı "kentin zenginlerinin damda yatma keyfini yaşama" talebi olarak değişerek alan çözümlemesinde etkin olmuştur. Bununla birlikte mevsimsel tüketilebilir ihtiyaçların ve temizliğe dair

halı yıkama gibi birtakım gereksinimlerin olması ve yaşayanlar/ziyaretçiler için sosyal alan olma özelliği taşımasının balkon mekânının sayısının ve alanının artışında etkili olduğu ifade edilmiştir.

Konut içi organizasyonda ebeveyn yatak odaları için ek birimler çözümlenmiştir. 90'lı yılların sonunda duş alanı olarak planlanan birime daha lüks olanın talep edilmesiyle banyo ve giyinme odası eklenmiştir. Banyo mekânına dâhil olan çamaşır makinesinin banyodan çıkarılarak "yükçük" içerisine alınması ve çamaşır-ütü odası gibi ek bir alanın değerlendirildiği tasarımlar da görülmektedir.

Yapım, malzeme, ulaşım, iklimlendirme teknolojilerinin gelişimi ile inşa, bilgisayar teknolojilerinin gelişimiyle ise tasarım aşamalarında kolaylık ve çeşitlilik sağlanmıştır. Farklı alternatiflerin sunulabilmesi ile tasarımcı ve uygulayıcı arasında daha kolay ve etkin iletişim kurulmaktadır. Bununla beraber "bilinçlenen kullanıcıların", "kaliteyi talep etmesi" neticesinde müteahhitlerin markalaşma eğilimi, mimarın süreci daha aktif yönlendirmesi ile geleneksel alışkanlıklar elemine edilerek konut içi organizasyonda ve konut dışı yakın çevresinde nitelik ve gereksinimlerin ön plana çıktığı ancak bir yandan da "daha lüks olana" doğru hedonik arayışın benimsendiği görülmektedir.

Bu süreçte gerek kentsel imar uygulamaları ve ülke ölçeğinde yasal-yönetmelik mevzuatın iyileştirilmesi, disiplinler arası koordinasyonun sağlanması, laboratuvar hizmetlerinin genişletilmesi, denetimlerin ve işgücünde kalifiye elamanların artması ile çok katlı konut yapılaşmasının daha "düzenli ve statik açıdan kaliteli" bir gelişim gösterdiği sonucuna ulaşılmaktadır.

Yapılan tüm değerlendirmelerin doğrultusunda bu çalışma ile nitel araştırma yaklaşımlarının kullanılmasının kent ve konut betimlemelerine katkı sunduğu ve literatüre zenginleştirilmesi için veri eldesi sağladığı görülmektedir. Yakın geçmişe yönelik yapılan bu çalışmada kullanılan betimsel analiz yöntemi ile kent ve konuta dair açıklayıcı, keşfedici ve tanımlayıcı bulgulara ulaşılmıştır. Elde edilen bulgular ile Diyarbakır kenti ve konut yapıları için genel bir çerçeve oluşturulmuştur. Buna göre 1982'den günümüze kent; zorunlu göç ve doğum oranlarının yüksek olmasından kaynaklı yaşanan hızlı nüfus artışına paralel gelişen acil barınma gereksinimiyle şekillenmeye başlamıştır. Kentte yaşanan nüfus hareketliliği, sosyo-ekonomik ve mekânsal ayrışmalara neden olmuştur. Kentsel gelişimde dönüm noktaları olarak kabul edilebilecek nüfus ve yer değiştirme hareketliliği; merkez ilçeleri kontrolsüz/plansız ve kontrollü/planlı şekilde iki kutuplu olarak biçimlendirmiştir. Bununla beraber teknolojik ve ekonomik gelişmeler ile kullanıcı/işveren talepleri çok katlı konutun yapılaşmasını yaygınlaştırmış ve konutun mekânsal biçimlenişini de etkilemiştir. Eski yerleşim bölgelerinde acil barınma ihtiyacı ile şekillenen tek bloklu çok katlı konutlar, yeni gelişim alanlarında ise lüks talebi ile şekillenen güvenli siteler yaygın olarak inşa edilmiştir. Konut alanının daha tasarruflu kullanıldığı konut organizasyonları 2000'li yıllarla beraber yerini çekirdek aile bireylerinin özel alanlarına göre ayrılmış, sosyal ek işlev üstlenen mekânların tasarlandığı daha büyük/lüks olma gibi özelliklere sahip konut organizasyonlarına bırakmıştır. Çok katlı konutun kentte hâkim yapı türü haline geldiği ve konut için mekânsal biçimlenişin geleneksel alışkanlıkların da kısmi etkisiyle değişim gösterdiği tespit edilmiştir.

Sonuç olarak bu çalışma ile Diyarbakır kentinde 1980'li yıllar sonrası yaşanan sosyo-kültürel, ekonomik, yasal yönetmelik ve siyasal değişimlerin kuvvetli değişimleri meydana getirdiği; bu değişimlerin kent ve konutu ne şekilde etkilediği betimsel analiz çalışması ile ortaya konulmuştur. 1982'den günümüze kent, spesifik olan zorunlu göç dinamiği ile kaotik, 2000'li yıllar sonrası imar uygulamaları ile planlı fiziki gelişim gösterdiği şekilde, konut planlaması için ise "arza göre şekillenen, zaruri, kısıtlamalara tabi" bir dönemden "talebe göre şekillenen, farklı ve lüks arayışında, düzenli-modern" bir döneme geçtiği şeklinde betimlenebilir.

Yapılan çalışma, sosyal arařtırmalarda sıklıkla başvuru nitel arařtırma yaklaşımlarının; mimarlık ve şehir bölge planlama alanında kullanıldığında kültür, etkileşim ve tarihsel oluşum/değişim üzerine çıkarım yapılabilmesine olanak tanıdığını göstermektedir.

Etik Standart ile Uyumluluk

Çıkar Çatışması: Yazarlar arasında çıkar çatışması bulunmamaktadır.

Etik Kurul İzni: Etik kurul izni vardır.

Finansal Destek: Yoktur.

Teşekkür: Katılımcılara teşekkür edilmektedir.

KAYNAKÇA:

- Aksoy, R. (2016). *Diyarbakır'da güncel kentsel mekân üretim sürecinde rol oynayan aktörler*, Mardin Artuklu Üniversitesi, Fen Bilimleri Enstitüsü, Doktora Tezi.
- Arslan, R. (1999). "Diyarbakır kentinin tarihi ve bugünkü konumu", Diyarbakır Müze Şehir (Der: Ş. Beysanoğlu, M. S. Koz, E. N. İşli), Yapı Kredi Kültür Sanat Yayıncılık, İstanbul, 80-107.
- Atlı, M. (2014). "Herkesin bildiği kimsenin bilmediği: Hepsi Diyarbakır", İletişim, İstanbul 2014.
- Bağlı, M. ve Binici, A. (2005). "Kentleşme tarihi ve Diyarbakır kentsel gelişimi", Bilimadamı Yayınları, Ankara.
- Biçen, V. S. (2020). *1960'lardan günümüze çok katlı konut/konutlaşma süreci Diyarbakır kenti*, Karadeniz Teknik Üniversitesi, Fen Bilimleri Enstitüsü, Doktora Tezi.
- Berg, B. L. & Lune, H. (2015). "Sosyal bilimlerde nitel arařtırma yöntemleri", Çev.: 8. Baskı (A. Arı), Eğitim Yayınevi, Konya 2015.
- Beysanoğlu, Ş. (2001). "Anıtları ve kitabeleri ile Diyarbakır tarihi cumhuriyet dönemi (cilt 3)", Diyarbakır Büyükşehir Belediyesi Kültür ve Sanat Yayınları, Diyarbakır.
- Boratav, K. (2012). "Türkiye iktisat tarihi", İmge Kitabevi, Ankara.
- Büyüköztürk, Ş., Kılıç Çakmak, E., Akgün, Ö. E., Karadeniz, Ş. ve Demirel, F. (2008). "Bilimsel arařtırma yöntemleri", Pegem Akademi, Ankara.
- Büyükşehir Belediyesi Planlama Raporu (2016).
- Creswell, J. W. (2016). "Arařtırma deseni nitel, nicel ve karma yöntem yaklaşımları", Eğiten Kitap, Ankara.
- Çevik, S. (1991). *Mekan-kimlik-kimliklendirme: Trabzon sokakları örneği*, Doktora Tezi, Karadeniz Teknik Üniversitesi, Fen Bilimleri Enstitüsü, Trabzon.
- Demir, H. ve Kakdaş Ateş, D. (2020). "Tarihi yapıların yeniden işlevlendirilmesinin ticaret mekânları üzerindeki etkisi: Diyarbakır İzzetpaşa caddesi", Mimarlık Bilimlerinde: Akademik Çalışmalar, (Ed. H. H. Kozlu), Livre de Lyon, 195-210.
- Demir Kayan, H. (2023). Kentsel gelişim sürecinde Diyarbakır ofis binaları, *Uluslararası Akademik Birikim Dergisi*, 6 (2), 249-265.
- Ekmekçiler, Ü. S. (2014). Türkiye'de kırdan kente göç: Diyarbakır üzerine bir alan arařtırması, *Journal of Social Policy Conferences*, 159-197.

- Gölcük, A. (2010). *Kentsel planlama sürecinde kent formundaki değişimlerin Diyarbakır kenti örneğinde araştırılması*, Yüksek Lisans Tezi, Çukurova Üniversitesi, Fen Bilimleri Enstitüsü, Adana.
- Halifeoğlu, F. M. ve Dalkılıç, N. (2011). Diyarbakır'da 1950-1970 döneminde inşa edilen idari yapılar, *Mimarlık*, 361, 43-50.
- Kejanlı, D. T. ve Dinçer, İ. (2011). Diyarbakır Kale Kenti'nde koruma ve planlama sorunları, *Megaron*, 6, 95-108.
- Keser, İ. (2011). "Göç ve zor: Diyarbakır örneğinde göç ve zorunlu göç", Ütopya Yayınevi, Ankara.
- Keyman, F. E. ve Koyuncu Lorasdağı, B. (2010). "Kentler: Anadolu'nun dönüşümü, Türkiye'nin geleceği", Doğan Kitap, İstanbul.
- Koca, D. (2015). 2000 Sonrası Konut Üretim Sürecindeki Değişimler ve Kentleşme Üzerine Etkisi, I. Uluslararası Kent Araştırmaları Kongresi, Nisan, Eskişehir, 590-605.
- Odabaşı, Y. (2013). "Tüketim kültürü: yetinen toplumdaki tüketen topluma", Sistem Yayıncılık, İstanbul, 288 s
- Özer, A. (2010). "Göç ve kentleşme kısıcında bir kent: Diyarbakır", Tüm yönleriyle Diyarbakır 2. Sempozyumu (Der.: N. Adabağ), Efil, Ankara, 271-288.
- Rapor, (2010). "Zorunlu göç ve Diyarbakır", Kalkınma Merkezi Derneği, Diyarbakır.
- Rapor, (2016). Gecekondu Bölgeleri Eski Köy Yerleşim Yerleri ve Afet Riski Altındaki Alanlar, Diyarbakır Büyükşehir Belediyesi.
- Samur, H. (2011). "Avrupalılaştırma süreci ve köyler: Diyarbakır özelinde 2000'lerin analizi", Nobel Kitabevi, Adana.
- Şahin, D., Demir, H., Halifeoğlu, F. M., Işık, N. (2019). Diyarbakır'ın kentsel gelişiminde kent sinemalarının rolü, *Dicle Üniversitesi Fen Bilimleri Enstitüsü Dergisi*, 8, 1-7.
- Sevinç, A. (2001). "GAP'ta imar uygulamaları ve Diyarbakır örneği", Habitat II Beşinci Yılında GAP'ta Yerleşim ve Konut Sorunları, Diyarbakır, 43-56.Şengül, H. T. (2009). "Kentsel çelişki ve siyaset kapitalist kentleşme süreçlerinin eleştirisi", İmge, Ankara 2009.
- Süer, D., ve Yılmaz Sayar, Y. (2002). "Küresel sermayenin yeni tüketim mekânları: lüks konut siteleri, mimarlık ve tüketim", Boyut Yayın Grubu, 39-66.
- Şimşek, H., Yıldırım, A. (2016). "Sosyal bilimlerde nitel araştırma yöntemleri", Seçkin Yayıncılık, Ankara 2016.
- Tekin, A. (1964). "Fotoğraflarla Diyarbakır", Modern Ofset, Diyarbakır.
- Tekin, A. (1971). "Diyarbakır", Diyarbakır Tanıtma Ve Turizm Derneği, İstanbul.
- Türkmen Yılmaz, S. (2015), *Yerel bir gazetede kadim bir mesele: Diyarbakır gazetesinde mesken buhranı [1940-1954]*, Yüksek Lisans Tezi, Mardin Artuklu Üniversitesi.
- Yanmış, M. (2015). "1980 sonrasında Diyarbakır kent kimliğinin değişimi (Sosyal, Siyasal, Dini)", (Der.: M. Karakuyu; A. Keçeli; Ş. Çelikoğlu) Kent çalışmaları II, Pegem Akademi, Ankara, 133-150.
- Yanmış, M. (2015). "1980 sonrasında Diyarbakır kent kimliğinin değişimi (Sosyal, Siyasal, Dini)", (Der.: M. Karakuyu; A. Keçeli; Ş. Çelikoğlu) Kent çalışmaları II, Pegem Akademi, Ankara, 133-150.

EXTENDED SUMMARY

Research Problem:

The aim of this study is to reveal the known and unknown aspects of the city of Diyarbakır, its housing construction and other information that is not included in the literature. The study intends to describe the socio-economic, cultural, demographic, political and legal-administrative factors as well as the development of the historical city of Diyarbakır through the settlement of Suriçi. Thus, it is aimed to convey a general perspective on the city and to depict the basic features of urban and housing construction including the historical background and the factors affecting the development.

Research Questions:

Books, articles, written and visual sources related to the city of Diyarbakır were reviewed and descriptive analysis was conducted.

Literature Review:

The research questions are as follows: “What do the actors experience in the process of urban planning and housing practices?”, “what influences the decision-making and implementation processes?”, “how does socio-economic and cultural values shape urban development and housing construction?”, “how does technological developments are reflected in the housing construction process?”, “what are the effects of legal and administrative changes in terms of the city and housing?”

Methodology

The study aims to provide a detailed account of the development of the city of Diyarbakır and its residential areas, which constitute a significant proportion of the city, and to explain the impact of this development process on the organization of housing. In this study, qualitative research method and descriptive analysis method were preferred because they allow for a detailed, inductive and holistic description of the factors affecting the process. In-depth interviews lasting 45-120 minutes were conducted with the actors who agreed to be interviewed under appropriate circumstances and conditions.

Results and Conclusions:

The city of Diyarbakır is periodically described in terms of natural or forced migration from within and outside the country, as well as macro-scale zoning practices. It is pointed out that the dynamics that emerged after the 1980s and 2000s affected the development of the city in different ways. Accordingly, it can be asserted that the process of urban development and housing construction in Diyarbakır and the spatial construction of multi-storey housing have changed significantly after the 1980s and 2000s, and that there are significant spatial segregations for the city and housing.

In the urban development process, there are differences in terms of residential structuring between two residential areas (Bağlar and Yenişehir) which were formed before the 2000s. Population growth has an impact on the emergence and controlled/uncontrolled formation of residential areas. Population growth has accelerated due to high birth rates, natural and forced migration from within and outside the country. It can be argued that until the 2000s in Diyarbakır, the sociocultural differences between the migrant population with rural production/consumption habits and the residents with urban production/consumption habits, the employment problem, the temporary or permanent settlement of the migrants with acquaintances/relatives who had previously settled in Diyarbakır for “solidarity”, and their tendency to prefer districts on the basis of fellow villagers/fellow townsmen deepened the economic and spatial segregation.

In the 2000s, the establishment of new development areas in Kayapınar and Bağcılar (Yeni Bağlar) and the increase in population densities with the “precedent rate regulation” accelerated intra-city mobility, social spatial segregation deepened, and “luxury gated communities around wide boulevards” became widespread in this region. In the first circulation of residents from Yenişehir to the new development areas of Kayapınar and Bağcılar/Bağlar, while relocation from the residence and/or neighbourhood accelerated, housing estate/branding became widespread. As such, one part of the city has been developed with distorted and the other part with “modern” construction.

At the residential scale, it is evident that the planning and implementation process of housing should be evaluated before and after the 2000s, and that multi-storey housing construction has become the dominant construction culture.

The development of building, material, transportation and air conditioning technologies has facilitated construction, and the development of computer technologies has facilitated as well as diversified the stages of design. By offering different alternatives, easier and more effective communication is established between the designer and the constructor.

In conclusion, this study reveals that the socio-cultural, economic, legal, administrative and political changes in the city of Diyarbakır after the 1980s have resulted in substantial changes and how these changes have affected the city and residential areas through a descriptive analysis. From 1982 to the present day, the city can be described as chaotic with the specific dynamic of forced migration, and as a planned physical development with zoning practices after the 2000s, and for residential planning, it can be described as shifting from a period “shaped according to supply, compulsory, subject to restrictions” to a period “shaped according to demand, in search of difference and luxury, orderly-modern”.

GENİŞLETİLMİŞ ÖZET⁴

Çalışmanın Amacı:

Araştırmanın problemi Diyarbakır kentinin ve konut yapılaşmasının, literatürde yer almayan bilginin, bilinen ve bilinmeyen yönlerini ortaya çıkarmaktır. Çalışmada; tarihi Diyarbakır kentinin sosyo-ekonomik, kültürel, demografik, siyasal ve yasal-yönetimsel etmenlerle Suriçi yerleşiminden çıkarak gelişiminin betimlenmesi amaçlanmıştır. Böylece kente dair genel bir bakış açısının aktarılması ve tarihsel arka planı içeren kent ve konut yapılaşmasına dair temel özellikler ile gelişimi etkileyen faktörlerin tasvir edilmesi hedeflenmiştir.

Araştırma Soruları:

Kent planlaması ve konut uygulamaları sürecinde aktörlerin ne deneyimlediği, karar verme ve uygulama süreçlerini neyin etkilediği, sosyo-ekonomik ve kültürel değerlerin kentsel gelişime ve konut yapılaşmasını nasıl biçimlendirdiği, teknolojik gelişmelerin konut inşa sürecine nasıl yansıtıldığı, yasal yönetimsel değişimlerin kent ve konut ölçeğinde etkilerinin ne olduğu araştırmanın sorularıdır.

Literatür Araştırması:

Diyarbakır kenti ve betimsel analiz ile ilgili kitap, makale yazılı ve görsel kaynaklardan faydalanılmıştır.

Yöntem:

Diyarbakır kentinin ve kent içinde önemli bir orana sahip konut alanlarının gelişiminin detaylı olarak ortaya koyulmasını ve bu gelişim sürecinin konut organizasyonuna etkisini açıklamayı hedefleyen bu çalışmada; süreci etkileyen durumların detaylı, tümevarımsal ve bütüncül olarak tanımlanmasına olanak vermesi nedeniyle nitel

⁴ Önder, K. (2018). The Market Power Of Turkey's Imported Tobacco Market, MAKU IIBFD 5(2), 341-350.

araştırma yaklaşımı ve betimsel analiz yöntemi tercih edilmiştir. Aktörlerden görüşmeyi kabul edenler ile 45-120 dk süren derinlemesine görüşmeler uygun ortam ve şartlarda yapılmıştır.

Sonuç ve Değerlendirme:

Diyarbakır kenti yurtiçi ve yurtdışından alınan doğal ya da zorunlu göçler ile makro ölçekte yapılan imar uygulamalarına göre periyodik olarak betimlenmektedir. 1980’li ve 2000’li yıllar sonrası ortaya çıkan dinamiklerin kentin gelişimini farklı şekillerde etkilediğine işaret edilmektedir. Buna paralel olarak Diyarbakır’da kentsel gelişim ve konut yapılaşması süreci ile çok katlı konutun mekânsal kurgusunun; 1980’li ve 2000’li yıllar sonrasında kuvvetli değişim gösterdiği, kent ve konut üzerine kuvvetli mekânsal ayrışmaların olduğu söylenebilir.

Kentsel gelişim sürecinde; 2000’li yıllar öncesi oluşan iki yerleşim bölgesi (Bağlar ve Yenişehir) arası konut yapılaşmasında farklılaşmalar bulunmaktadır. Nüfus artışının konut alanlarının oluşumunda ve kontrollü/kontrolsüz biçimlenişinde etkisi bulunmaktadır. Nüfus artışı yüksek doğum oranları, yurtiçinden ve yurtdışından gelen doğal ve zorunlu göçler sebebiyle hızlanmıştır.

Diyarbakır’da 2000’li yıllara kadar; kırsal üretim/tüketim alışkanlıklarına sahip göç ile gelen nüfusun, kentsel üretim/tüketim alışkanlıklarına sahip yerleşikler ile sosyokültürel farklılıkları, istihdam sorunu, gelenlerin “dayanışma” için önceden yerleşen tanıdık/akrabalarının yanına geçici veya kalıcı olarak yerleşmeleri ve hemköylüçülük/hemşehricilik ile semtleri tercih etmelerinin ekonomik ve mekânsal ayrışmayı derinleştirdiği söylenebilir.

2000’li yıllarda ise Kayapınar ve Bağcılar (Yeni Bağlar) yeni gelişim alanlarının açılması ve “emsal oranı düzenlemesi” ile yoğunlukların arttırılması, kent içi hareketliliğe hız kazandırmış, sosyal mekânsal ayrışmalar derinleşmiş, “geniş bulvarlar etrafında lüks güvenli siteler” bu bölgede yaygınlaşmaya başlamıştır. Yerleşiklerin ilk olarak Yenişehir’den Kayapınar ve Bağcılar/Bağlar’ın yeni gelişim bölgelerine doğru sirkülasyonunda, yaşanan konutu ve/veya semti değiştirme hız kazanırken, siteleşme/markalaşma yaygınlaşmıştır. Bu haliyle kentin bir yüzü çarpık diğer yüzü “modern” yapılaşma ile gelişim göstermiştir.

Konut ölçeğinde bakıldığında konutun planlama ve uygulama sürecinin 2000’li yıllar öncesi ve sonrası olarak değerlendirilmesi gerektiği ve çok katlı konut yapılaşmasının hâkim yapı kültürü haline geldiği ortaya çıkmaktadır.

Yapım, malzeme, ulaşım, iklimlendirme teknolojilerinin gelişimi ile inşa, bilgisayar teknolojilerinin gelişimiyle ise tasarım aşamalarında kolaylık ve çeşitlilik sağlanmıştır. Farklı alternatiflerin sunulabilmesi ile tasarımcı ve uygulayıcı arasında daha kolay ve etkin iletişim kurulmaktadır.

Sonuç olarak bu çalışma ile Diyarbakır kentinde 1980’li yıllar sonrası yaşanan sosyo-kültürel, ekonomik, yasal yönetsel ve siyasal değişimlerin kuvvetli değişimleri meydana getirdiği; bu değişimlerin kent ve konutu ne şekilde etkilediği betimsel analiz çalışması ile ortaya konulmuştur. 1982’den günümüze kent, spesifik olan zorunlu göç dinamiği ile kaotik, 2000’li yıllar sonrası imar uygulamaları ile planlı fiziki gelişim gösterdiği şekilde, konut planlaması için ise “arza göre şekillenen, zaruri, kısıtlamalara tabi” bir dönemden “talebe göre şekillenen, farklı ve lüks arayışında, düzenli-modern” bir döneme geçtiği şeklinde betimlenebilir.