

B E L L E T E N

Cilt: XXI

Temmuz 1957

Sayı : 83

YESEM EK TAŞOCAĞI VE HEYKELTRAŞLIK
ATELYESİ

U. BAHADIR ALKIM

Eski Dünyanın plâstik sanatlarında nasıl bir kısım milletler mermeri, bazı kavimler ise alabaster, porfir, granit, kalkeri v. s. tercihen kullanmışlar ve bu malzemeyi temin için icabında uzak mesafelerden nakil külfetinde bulunmaya katlanmışlarsa, Hititler de bilhassa mimarî skülpürlerinin ve monumental plâstiklerinin vücutte getirilmesinde umumiyetle bazaltı, bazı ahvalde porfiri, ender olarak da kalkeri seçmişlerdir. Bazaltın, —teknik deyimi ile doleritin—, Anadolu'nun ve bilhassa güney-doğu Anadolu'nun jeolojik bünyesinde yer yer kabaran tabakalar halinde mevcut olması ¹, sertliği dolayısıyla ufacık yongalar çıkartılarak işlenmeye müsait bulunması, hava tesirlerine karşı büyük bir mukavemet göstermesi, bu volkanik taşın, yakın bazen ise uzak mesafelerden getirilerek kullanılmasını âmir sebepler arasındadır.

Meselâ Büyük Hitit Devri plâstik sanatında mühim örnekler vermiş olan Alacahöyük mimarî skülpürlerinin malzemesini teşkil eden gri porfir Alacahöyük'ün 3 km. kadar kuzeyindeki Kalinkaya'dan nakledilmiştir ².

¹ Türkiye'nin tafsilâtlı jeolojik haritası henüz tamamlanmadığı için şimdilik bk.: *Türkiye Jeoloji Haritası*, 1/800.000 ölçeğinde, 8 paftalık, Ankara 1944 (Yayınlayan: *Maden Tetkik ve Arama Enstitüsü*-Ankara).

² H. H. von der Osten: *Explorations in Central Anatolia. Season of 1926* (=OIP 5), Chicago 1929, s. 98-99; ayn. mll.: "Explorations in Hittite Asia Minor",

Boğazköy'ün (= Hattuša-) yine Büyük Devlet çağına ait mimarî skulptürlerinde (Yerkapı'daki çifte sfenks, Arslanlı Kapıdaki kapı-arslanları, Kırıl Kapısındaki koruyucu Tanrı kabartması), 1952'de hafredilen Eski-Hitit kabartması³ ve tapınakların rölyefsiz ortostatları için malzeme olarak kullanılan kalker, bizzat Boğazköy'ün içinden Kesikkaya (Mektepkaya)'daki ve Kızlarkayası'nın hemen güneyindeki taşocağından temin edilmiştir⁴. Boğazköy'de daha 1907 yılında H. Winckler tarafından bulunan granitten yapılmış stel kaidelerine ve Nişantepe yanındaki arslan-taslağına gelince⁵: bunların da, tıpkı I. Tapınağın iç-yapısının kuzey-doğu kesiminde bulduğumuz basit granit ortostatlar gibi, —en müsait imkâna göre— Boğazköy'ün 25 km. kadar güney-doğusunda Yozgat'dan itibaren başlayıp güney-batı istikametinde takriben 42 km. gelişen granit sahasından taşındıkları anlaşılmaktadır⁶.

Gâvurkale'de —kaya kabartmaları müstesna— şimdiye kadar her hangi bir heykeltraşlık eseri bulunmamış olmasına rağmen büyük bazalt yapı taşı bloklarının uzak mesafelerden güç arazi şartları altında nakledilmiş olması ayrıca zikre değer⁷. Boğazköy'ün I.

American Journal of Semitic Languages and Literatures (= *AJS*) XLIII, sayı 2 (Ocak 1927), s. 143-144; R. Oğuz Arık : *Alaca Höyük Hafriyatı* I, 1935, Ankara 1937, s. 21 ve s. 22-23, res. 29-31.

³ K. Bittel : *Mitteilungen der Deutschen Orientgesellschaft* (= *MDOG*) 86 (1953), S. 25-29, 32, res. 9a - 9b.

⁴ Boğazköy taşocakları ve taş çıkarma tekniği için bk. K. Bittel : *MDOG* 74 (1936), s. 57-62 ve res. 43-48; K. Bittel - R. Naumann : *Boğazköy - Hattuša I*, Stuttgart 1952 (*WVDOG* 63), s. 126-127 ve lev. 53a-b, 54a-b.

⁵ H. Winckler : *MDOG* 35(1907), s. 57, res. 6-7; bu stel kaidelerinin üzerindeki Hitit hiyeroglif yazıtının tercümesi için bak. H. Th. Bossert : *Bulleten XVI*, sayı 64 (1953), s. 514-516 ve res. 6-8; ayrıca krş. M. Riemschneider : *Die Welt der Hethiter*, 2. baskı, Stuttgart 1955, s. 247 ve lev. 95 üst. Granit arslan taslağı için bk. H. Th. Bossert : *Archiv für Orientforschung* (= *AFO*) IX (1933 - 34), s. 174-175 ve res. 4-5.

⁶ bk. M. T. A. : *Türkiye Jeoloji Haritası* (Ankara paftası). Gerek, Boğazköy'ün takriben 63 km. güney-batısında Çiçekdağ'ın hemen batısından itibaren başlayıp batı istikametinde 33 km. kadar devam eden granit damarı ve gerek yine Boğazköy'ün 95 km. güney-batısında Keskin dolaylarından itibaren başlayıp 55 km. kadar kuzey-doğu istikametinde gelişen granit sahası, ağır blokların taşınması için önemli bir uzaklıkta bulunmaktadır.

⁷ H. H. von der Osten : *Discoveries in Anatolia 1930-1931*, Chicago 1933 (= *OIC* 14), s. 67.

Tapınagında kutsal bölümü tebarüz ettirmek amacıyla uzak yerden nasıl granit getirilmiş ise, Gâvurkale'deki yapıda mahallî taşın yerine sağlam bazaltın taşınma külfetine katlanması, buradaki yapının da muhtemelen kutsallığını belirtmektedir; jeolojik imkânlar, Gâvurkale'ye volkanik taşın, 15-20 km. kuzey-batıdaki volkanik damardan nakledilmiş olmasını gerektirmektedir⁸.

M. ö. I. binyılı güney-doğu Anadolu ve kuzey-batı Mezopotamya'da mimarî skülpür veren Tell Halaf⁹, Karkamış¹⁰, Zincirli¹¹, Sakçagözü¹² gibi kazı mevkilerindeki heykeltraşlık eserleri için kullanılan bazaltın yine oldukça uzak mesafelerden getirilmiş oldukları malûmdur. Buna mukabil Domuztepe¹³ bizzat taşocağının içinde olduğundan ideal bir istisna teşkil eder; Karatepe'ye¹⁴ ise gâyet yakın bir mesafeden, Domuztepe'den, nakledilmiş olma-

⁸ M. T. A.'nın adı geçen haritasında Gâvurkale'nin çevresindeki bazalt, işaretlenmemiştir; ancak en yakın ihtimal budur, zira Gâvurkale'nin 15-20 km. güneyinde oldukça geniş bir sahada (20×35 km.) Karaca Dağ çevresinde geniş bir andezit sahası, 28 km. kuzey-batısında ise ufak trakit alanı mevcuttur.

⁹ Tell Halaf'ın takriben 6 km. kuzey-kuzeybatısındaki Kebise Volkanından Tell Halaf skülpürleri için bazaltın nakledildiğini ve Kebise Volkanı yakınında eski taşocaklarını tesbit ettiğini Max von Oppenheim kaydeder (krş. *Der Tell Halaf*, Berlin 1931, s. 41; Kebise Volkanının yeri için bk. *ayn. yr.*, s. 13.'deki harita).

¹⁰ Karkamış'da kalkerden yapılmış kabartmalar için lâzım olan taşın, Karkamış'ın hemen güney-batısında olup sonraki devirlerde de kullanılan taşocağından çıkartıldıkları anlaşılmaktadır. Buna mukabil bazaltten yapılmış heykeltraşlık eserleri için icap eden bazaltın, Karkamış'ın 35 km. kadar kuzey-doğusundaki Arappınarı İstasyonunun hemen güneyinde kâin uzun ve alçak bir tepeden getirilmesi gerektiğini ve fakat orada herhangi bir taşocağının görülmediğini Sir Leonard Woolley kaydeder (*Carchemish II*, London 1921, s. 145).

¹¹ Zincirli (=Sam'al) plâstik eserlerine malzeme temin eden taşocağının, Zincirli'nin 16 km. kadar güneyine rastladığını Zincirli hâfirleri yazarlar (bk. *Ausgrabungen in Samschirli I [=AIS]*, s. 14).

¹² Sakçagözü heykeltraşlık eserleri için gereken bazaltın Zincirli eserlerinin işlendiği taşocağından çıkarıldığı anlaşılmaktadır (aş. bk. s. 368).

¹³ Domuztepe Taşocağı hakkında şimdilik krş.: U. Bahadır Alkım: "Domuztepe Kazısının arkeolojik sonuçları", *Belleten XVI*, sayı 62 (Nisan 1952), s. 231 ve lev. XXXVII - XXXVIII, res. 13-15a.

¹⁴ Karatepe Aşağı ve Yukarı Giriş binalarına ait yazıtlı ve kabartmalı ortostatların ve Tanrı heykelinin malzemesini teşkil eden bazaltın, Ceyhan nehrinin öte yakasında ve Karatepe'nin hemen doğu karşısındaki Domuztepe'nin pek yakın çevresinde kâin taşocağından getirilmiş olması lâzım geldiğine muhtelif vesilelerle işaret etmiştik (bk. U. Bahadır Alkım: *Karatepe Kazıları*'nda, I. Ön-Rapor, Ankara 1950, s. 27; ayn. mll.: *Belleten*'de XVI [1952], s. 231 ve nt. 34).

sına rağmen, aradaki Ceyhan nehrinin bu taşımada güçlük doğurduğu âşikârdır.

Gerek mimarî ve gerek heykeltraşlık anıtlarının hazırlanmasında ve hattâ bir kısmının vücade getirilmesinde mühim rol oynamış olmalarına rağmen M. Ö. II-I. binyıl Anadolu ve kuzey-batı Mezopotamya taşocakları hakkında özel incelemeler şimdiye kadar gayet az yapılmıştır¹⁵, ve hele daha ziyade mimarî plâstik şeklinde görülen Hitit heykeltraşlık eserlerinin hangi safhalarının taşocağında, hangi safhalarının rekzedildikleri yerlerde işlenmiş olduğuna dair müstakil etüdler henüz kaleme alınmamıştır.

1947-1953 yılları arasında Domuztepe'de yaptığımız araştırma ve sondajlar esnasında, hem orada meydana çıkardığımız müstahkem kalenin çeşitli yapılarına ve bu yapılardaki heykeltraşlık eserlerine hem de Karatepe giriş binalarındaki mimarî skulptürlere malzeme teşkil eden bazaltin, bizatihî Domuztepe'de mevcut taşocağından çıkarılmış olduğunu tesbit ettik¹⁶. Domuztepe sondajlarının nihaî yayımını hazırlamakla meşgul olduğumuz bu sırada, diğer taşocaklarını da mukayese maksadiyle yakından görme lüzumunu hissettiğimizden, Domuztepe'ye en yakın Zincirli civarında Yesemek mevkiindeki taş çıkarma yerini, 1955 yazında yaptığımız tarihî coğrafya araştırmaları vesilesiyle Arslanlı-Bel ve İslâhiye bölgesinde dolaşırken¹⁷ yakından inceleme fırsatını elde ettik. Aşağıdaki satırlarda Yesemek Taşocağı hakkında toplu bir fikir vermeğe çalışacağız.

¹⁵ Bu vesile ile K. Bittel'in Boğazköy, R. Naumann'ın umumiyetle Eski Anadolu taşocakları hakkında yapmış oldukları toplu icmallerini sitayişle kaydetmek isteriz. Bk. K. Bittel : *MDOG*'de 74 (1936), s. 57-62; R. Naumann : *Architektur Kleinasiens*, Tübingen 1955, s. 32-42.

¹⁶ Domuztepe sondajları ve kısmen taş çıkarma yerindeki çalışmalar hakkında kısa raporlar için bk. U. B. Alkim : *Belleten*'de XII (1948), s. 248; XIII (1949), s. 366; *Karatepe Kazıları*, s. 23-29; *Belleten*'de XIV (1950), s. 520-523, s. 650-652; *Anatolian Studies* I (1951), s. 9; *Anadolu* I (1951), s. 26; *Belleten*'de XIV (1950), s. 677-678.

¹⁷ İstanbul Üniversitesi Edebiyat Fakültesi adına yaptığım bu geziye katılıp bana büyük yardımda bulunan Arkeoloji ve Prehistorya Öğrencisi Refik Duru'ya burada teşekkür etmeyi bir borç sayıyorum.

A

Yesemek Taşocağı 1890 yılında Felix von Luschan tarafından keşfedilmiştir¹⁸. Von Luschan burasının ayrıca tafsilâtı bir surette ele alınacağına işaret etmiş olmasına rağmen¹⁹ kendisinin bu vaadi şimdiye kadar yerine getirilememiştir. Maamafih bu taşocağı, Koldewey tarafından çizilmiş olan 1: 200,000 ölçekli haritaya²⁰ bu günkü Yesemek köyünün 2 km. kadar doğusunda kâin olarak işlenmiş, ancak “Yesemek” yerine, -sonuna bir soru işareti eklenerek “Gesemek?” suretinde yazılmış ve altına ayrıca parantez içinde yine istifhamlı olarak “Hassanbeg?” adı konulmuştur.

Bundan başka gerek Zincirli'nin ve gerek İslâhiye'nin hemen yakınındaki bazalt sivrintileri keza von Luschan tarafından zikredilmiş²¹ ve fakat bunlardan yalnız Zincirli dolaylarında bulunanlar Koldewey'in haritasına *Ledsche* (= bu gün: Leçe) adı altında kaydedilmiş, ancak bu sivrintilerin etraflı tasviri yapılmamış, resimleri de şimdiye kadar yayınlanmamıştır.

1947 yılında güney Anadolu'ya bir inceleme gezisi yapan Benno Landsberger ve Kemal Balkan İslâhiye ve Zincirli çevresine de gelerek Yesemek taşocağını görmüşlerdir. Bu çok enteresan ve verimli gezi hakkında şimdiye kadar, B. Landsberger tarafından H. Çambel'e gönderilip *Orientalia*'da çıkmış olan yalnız bir kaç not yayınlanmış bulunmaktadır; ancak bu taşocağının adı, Koldewey'da olduğu gibi yine “Gesemek” suretinde kaydedilmektedir²²; halbuki mahalinde tesbit ettiğimize göre, bu ismin doğrusu “Yesemek” tarzındadır. B. Landsberger'in *Sam'al*'ında bu taşocağı, von Luschan'a göre “Nurhanlı” olarak isimlendirilmiş²³, R. Naumann'ın *Architektur Kleinasien*'inde ise “Nurkanlı” şeklinde tanıtılmıştır²⁴. Bizim yaptığımız

¹⁸ F. von Luschan: *AIS* I, 1893, s. 14 ve 53.

¹⁹ *AIS* I, s. 14.

²⁰ *AIS* I, s. 84 yanındaki harita (*Routen im nordwestlichen Syrien aufgenommen im Jahre 1890 und 1891*).

²¹ *AIS* I, s. 14.

²² H. Çambel: “Archäologischer Bericht aus Anatolien-Kurze Reise-notizen”, *Orientalia* N. S. XVII (1948), s. 261.

²³ B. Landsberger: *Sam'al - Karatepe Harabelerinin keşfi ile ilgili araştırmalar*, Ankara 1948, s. 9, nt. 19.

²⁴ R. Naumann: *Architektur Kleinasien*, Tübingen 1955, s. 34 ve s. 130.

araştırmalara göre, bu gün İslâhiye yakınlarında Nurhanlı veya Nurkanlı adını taşıyan bir mevki mevcut değildir.

Yesemek Taşocağı şimdiye kadar etraflı bir incelemeye tâbi tutulmadığı için bu taşocağına dair ön-rapor mahiyetinde bilgi vermeğe çalışalım:

Yesemek Taşocağı (res. 1) Zincirli'nin (=Sam'al) kuş uçuşu 21 km. güney-güneydoğusunda, bugünkü Yesemek köyünün (res. 2) takriben 600 m. güneyinde kâin çalılıkla örtülü tabii bir yükseklik yamacında bulunmaktadır. Bünyesinde ince mesamatlı kesif bazalt damarı taşıyan bu yükseklik Hazil Dağ'ın eteklerinden birine rastlamakta olup köylüler tarafından "Karatepe" veya "Arslanlar tepesi" adı verilmektedir. Res. 2'nin ön plânında taşocağının bir kısmı, orta kısmında bu günkü Yesemek köyü, arka plânında ise İslâhiye Ovasının güney kesimi ve Amanos Dağları görülmektedir.

Yesemek'in önemi, burada yalnız pek zengin bir taşocağının mevcudiyetinden değil, fakat aynı zamanda bir nevi heykeltraşlık atelyesinin bulunuşundan ileri gelmektedir. Bazalt sivrintileri büyük bloklar halinde toprak yüzeyinden yukarıya doğru yükseldiği için arzu edilen parçaları çıkarmak müşkül olmamıştır. Bu kabil bloklardan birini (res. 3)'de görmekteyiz. Bu parçanın yalnız toprak üstündeki kısmının 3. 75 × 2.20 m. boyutunda oluşu cesameti hakkında bir fikir verebilir.

B

Yesemek Taşocağında heykeltraşlık işçiliğinin seyri ve muhtelif safhaları hakkında umumi bir fikir verebilmek amacıyla, kesilerek hazırlanmış yüzlerce blok arasında ancak sfenks ve arslan, mimarî parça ve kabartma taslaklarının en karakteristik örneklerinden bir kaçını burada ele almak arzusundayız.

I. SFENKS VE ARSLAN TASLAKLARI

Sfenks ve arslan taslaklarının ocaktaki işlenişlerinde üç safha tesbit ettik.

a) Birinci safha, işçiliğin ilk kademesini teşkil etmektedir. Taşocağından çıkartılmayı müteakip dik dörtgen prizması haline getirilen ve sonra da taslak halinde şekillendirilen bloklar, bu saf-

hada, plâstik tasviri yapılmak istenen figürün iki esas kısmı tebarüz ettirilmiştir. Meselâ bir sfenks bahis konusu ise, bunun baş ve ayak kısımları gayet kaba olarak birbirinden ayrılmıştır. (Res. 4)'de böyle bir bloku bulmaktayız (uz.: 1. 58 m.; gen.: 0. 85 m.; kal.: 0. 60 m.).

Bu safhaya ait başka bir misali (res. 5)'de görüyoruz (uz.: 1. 71; gen. 0. 87; kal.: 0.73 m.). Bu taslaktaki işçilik bir az daha ilerlemiş vaziyettedir.

(Res. 6) yine bu grubun diğer bir örneğini temsil etmektedir; dörtte üçü hâlen toprağa gömülüdür (boyutu: uz. 1.75; gen.: 0.95; kal.: 0.50-70 m.).

Aynı kategorinin başka bir sfenks taslağını (res. 7) canlandırıyor; burada alt kısmın işlenme vaziyeti henüz başlangıç halindedir (boyutu- uz. 1.72; gen.: 0.85; kal.: 0.76 m.).

Bu birinci safhaya ait büyük bir kapı-arslanı taslağını da taşocağında yamacın alt eteğinde, yere yatmış vaziyette gördük. Tek parça halindeki bu blokta arslanın başı ana hatlarıyla işlenmiş buna mukabil ayakları ile vücut kısmının belirtilmesine henüz başlanmamıştır (res. 8). (Boyutu- uz.: 2. 70; yük.: 1.80; kal.: 0.75 m.).

b) Heykeltraşlık taslaklarının aynı surette başlangıç merhalesine ait ikinci safhada biraz daha ileri bir işçilik kademesi müşahede edilir. Bu gruba giren bir kaç misal görelim: (res. 9)'da irili ufaklı bloklar arasında ikinci safhanın bir sfenksini buluyoruz (uz.: 1.72; gen.: 0.85; kal.: 0.68 m.). Bu sfenksin baş ve ayak kısmındaki detaylar daha ilerlemiş olup yan tarafında bir kademe işlenmiştir; blokun protom olarak kullanılmak üzere hazırlandığı bu suretle farkedilmektedir. Aynı sfenksin diğer tarafını (Res. 10)'da görmekteyiz; baştaki bazı teferruat çizgileri işlenmiş fakat henüz taslak hali değişmemiştir.

Bu safhanın diğer bir örneğini (Res. 11) temsil etmektedir; bu resim, aynı zamanda Yesemek Taşocağının bu kesiminde işlenmiş ve işlenmemiş blokların bir birinin yanında miktar bakımından büyük kesafetini göstermektedir, (boyutu: uz. 1. 85; gen.: 0.93; kal. 0.73 m.).

Bu grubun üçüncü bir örneğini (Res. 12)'de görüyoruz; hava tesiri dolayısıyla blok ikiye bölünmüştür (uz.: 1.60 gen.: 0.95; kal.: 0.75 m.).

(res. 13). ise bugün kısmen toprak ile örtülü olan muazzam bir kapı-arslanını göstermektedir (uz.: 2.78; gen.: 0.85; mevcut yük.: 1.44; baş yk.: 0.77; baş çıkıntısı: 0.35 m.). Bu arslanın baş ve yele

kısmı oldukça işlenmiş olmakla beraber henüz taslaklık halini aşmış değildir (res. 14.)

c) Üçüncü safhaya ait örnekler, heykeltraşlık eserleri işçiliğinin biraz daha ileri durumda olduklarını göstermektedir.

(Res. 15)'deki sfenks taslağında, bundan önceki iki safhaya nazaran bir gelişmeyi açıkça ayırdedebiliriz. Meselâ baş hatları mütebariz bir şekilde işlenmiştir; Taşocağında bugün bir kısmı toprağa gömülü vaziyette sırt üstü (res. 16) yatmaktadır (boyutu, uz.: 1.65; gen.: 1.00; kal.: 0.39; baş yük.: 0.59; baş gen.: 0.45 m.).

Bu gruba giren ikinci bir parçada (res. 17) yüz hatları ve alındaki *Uraeus - Yılanı* gayet vâzih olarak tebarüz ettirilmiş, ayrıca pençeler nispeten daha teferrüatlı bir surette işlenmiştir (res. 18 = boyutu, uz.: 1.25; gen.: 0.71; kal.: 0.60 m.).

Bu vesile ile Yesemek Atelyesinde iki çeşit sfenksin hazırladığına işaret etmek isteriz. Bunlardan biri, (res. 17-18)'de görüldüğü gibi, keskin hatlarla işlenmiş olup yalnız baş, göğüs ve pençeler protom halinde mütebariz bir vaziyet arz etmektedir. İkinci tarzda hazırlanan sfenkse gelince: bu tipte de çehre hatları belirtilmiş, pençeler birbirinden ayrılmış, ancak yan çıkıntudan vazgeçilmiş ve blok daha yumuşak bir şekilde işlenmiştir. (Res. 19)'da bu neviden bir sfenksi bulmaktayız; blok üçüncü işçilik safhasına aittir (boyutu: uz. 2.04; gen.: 0.72; kal.: 1.00-1.25 m.).

Kendisinden üç örnek verdiğimiz bu üçüncü grup parçaları, Yesemek Atelyesinde mevcut skülpür taslaklarının en ileri işçilik merhalesinde bulunanlarıdır. Bu itibarla, bu eserlerin artık burada daha fazla işlenmemiş olduklarını, bu son halleriyle rekedilecekleri mahalle taşındıklarını ve ancak orada nihaî detaylarının ikmal edildiğini tahmin edebiliriz. Bu tahminimiz, Zincirli'nin eski hafriyatında bu kabil taslak halindeki müteaddit sfenks²⁵ ve arslanların meydana çıkmış olmalarıyla gerçekleşmektedir; bunlardan ikisi bu gün dahi Zincirli'de toprak üstünde durmaktadır (res. 20-21). Zincirli'nin bu taslaklarına bakacak olursak bunların Yesemek Atelyesindeki ikinci veya kısmen üçüncü safhada bulunan taslaklara benzerliği göze çarpar.

²⁵ AIS III, s. 235, res. 142-143.

II. MİMARLIK PARÇALARI

Yesemek Taşocağında yarı tamamlanmış mimarlık parçaları da gördük. Bunlardan iki örnek vereceğiz:

(Res. 22)'de bir sütun kaidelerini bulmaktayız (çapı: 0.80; yük: 0.72 m.). Bu kaide şekil bakımından Zincirli'de de meydana çıkarılmış olan basit sütun kaidelerini hatırlatır.

Başka bir mimarlık parçasını ise (res. 23)'de görüyoruz. Bu parçayı Yesemek taşocağının 1.5 km. batısında kâin Yesemek Höyüğünün eteğinde bulduk. Bunun bir sütun kısmı, muhtemelen bir sütun veya heykel kaidesi veya bir sunak olması mümkündür (çapı: 1.07; yük.: 1.39 m.). Üzerindeki tasvirde aynı sahne iki defa tekrar edilmiştir (res. 24): iki antitetik figür, aralarında hayat ağacı. Parça, henüz tamamlanmamış olduğundan açıklanması bakımından güçlük gösterir. Kaidenin üstünde ve altında dörtgen kesitli birer delik vardır (boyutu: 0.09 × 0.11 m.). Bu deliğin, taşın nakli esnasında işe yaradığı anlaşılmaktadır; üzerine oturacak olan heykel veya sütunun bağlanmasında da rol ve vazifesi olabilir.

Bu sütun kaidesinin taşı, Yesemek Taşocağındakinin aynıdır. Buna genel olarak *bazalt* adı verilir; gerçekte ise bilimsel deyiimi *dolerit*'tir (kalın habbeli, feldspat-bazalt teşkil eden minerallerin tam halitası). Bu teşhis, taşın 1893 yılında von Luschan ve R. Koldewey tarafından yaptırılan bir tahliline dayanmaktadır²⁶. Zincirli'nin²⁷ ve İslâhiye'nin²⁸ güneyindeki aynı çeşit taş büyük mesamath oldu-

²⁶ AIS I, s. 14.

²⁷ Zincirli'nin takriben 8-10 km. güney - güneybatısında toprak üstünde bazalt sıvrintileri 2-4 km. lik bir alanı kaplayıp (res. 25-26) burası "Leçe" adını alır. Leçe'deki bazalt iri gözeneklidir ve ufak bloklar halindedir. Mahallinde yaptığımız araştırmalarda, "Leçe" kesiminde skulptürlerin işlenmiş olduğu herhangi bir taşocağına rastlamadık. Ancak Zincirli ve dolaylarındaki hüyüklerin duvarları için, bazalt çıkarılmış olduğunu tabii zikretmek gerekir. Nitekim Zincirli'de kalker taşının yanı başında bazalt taşından da örölmüş duvarlar mevcuttur.

²⁸ İslâhiye'nin güney-doğusundaki ikinci bazalt sahası ise bu gün Bağlama adını taşımaktadır (res 27). Bazalt sıvrintileri bu kesimde de 2-3 km.lik bir alanı kaplar. Bağlama mevkiindeki büyük gözenekli bazalt blokları Leçe'dekilerden daha büyük olmalarına rağmen Yesemek'dekilere nazaran çok daha ufaktırlar ve skulptüre elverişli değildirler. İslâhiye Ovasındaki bataklığın kurutulması için bu gün Bağlama kesiminde açılmakta olan kanal vesilesiyle bir çok bazalt blokları dinamitle uçurularak ufak parçalar haline getirilmiştir (res. 28). Civar hüyüklerdeki yerleşmenin mimârisi için taş tedarikine elverişli olmasına rağmen Bağlama'da herhangi bir taşocağı veya skulptür altelyesi emaresine tesadüf edemedik.

ğundan ve buna ilâveten daha ufak bloklar halinde bulunduklarından dolayı ince gözenekli ve büyük bloklu dolerit parçaları ile üstün kaliteli Yesemek Taşocağı bu bölgeden çıkma heykeltraşlık eserleri için tercih edilmiştir.

Dolerit taşı Yesemek Taşocağının yakın ve uzak dolaylarında kâin şu mevkilerde (bk. Harita 1) skulptür malzemesi olarak kullanılmıştır (kuzeyden güneye doğru): Hacıbebekli ²⁹, Sakçagözü (Coba Höyük) ³⁰ Gerçin ³¹, Karaburçlu ³², Zincirli ³³, Elbistan Höyük ³⁴, Pancarlı Höyük ³⁵ ve Ördekburnu ³⁶.

III. KABARTMALAR

Yesemek Taşocağı ve Atelyesinde işçiliği tamamlanmamış olan kabartmalar da mevcuttur. Bunlardan üç örneği burada ele alacağız:

(Res. 29)'da, cepheden tasvir edilmiş olup elleri önden birbirine kavuşturulmuş iki figür tasviri bulmaktayız (boyutu: uz.: 1. 15; gen.: 0.80; kal.: 0.41 m.). Figürler başlarında, üst kısmı yuvarlakça silindirik bir külâh, vücutlerinde uzun bir elbise taşımaktadırlar. Başların işlenmiş olan kısımları, sakallı erkek figürlerini temsil etmekte olduklarını göstermektedir. Ayak kesimleri taslak halinde dahi işlenmemiş olduğundan durumları hakkında fazla bir şey söyleyemeyeceğiz. Elbiseleri kısa kolludur.

²⁹ Hacıbebekli menşeli kabartma için bk. J. Garstang: *Hittite Empire*, London 1929, s. 308, res. 45; Th.H. Bossert: *Altanatolien*, Berlin 1942, res. 817 (= *Altanatolien*).

³⁰ J. Garstang: "Excavations at Sakje-Geuzi, in North Syria: Preliminary Report for 1908", *Annals of Archaeology and Anthropology* (=AAA) — University of Liverpool, I (1908), s. 97-117 ve lev. XXXVIII, XL, XLI, XLII; ayn. mll.: "Second Interim Reprort on the Excavations at Sakje Geuzi in North Syria 1911", AAA V (1913), s. 68-72; krş. *Altanatolien*, 875-888. Sakçagözü heykeltraşlık eserlerinin büyük bir kısmı hâlen Ankara Arkeoloji Müzesindedir, bk. H. G. Güterbock: *Ankara Bedesteninde bulunan Eti Müzesi Büyük salonunun Kılavuzu*, İstanbul 1946, s. 42-44, res. 20-21.

³¹ Gerçin menşeli beş skulptür parçası için bk. *AIS* I, s. 44-54.

³² *AIS* IV, s. 328-329, res. 237-238; I. J. Gelb: *Hittite Hieroglyphic Monuments*, Chicago 1939, s. 16; krş. *Altanatolien*, res. 811.

³³ Zincirli heykeltraşlık eserleri için krş. *AIS* I-IV, tür. yr. *Altanatolien*, 896-955; E. Akurgal: *Späthethitische Bildkunst*, Ankara 1949, tür. yr.

³⁴ *AIS* IV, s. 332, res. 241.

³⁵ H. H. von der Osten: *Explorations in Hittite Asia Minor* 1929, Chicago 1930 (= *OIC* 8), s. 63, res. 63; krş. *Altanatolien*, res. 818.

³⁶ krş. *AIS* IV, s. 329-330 ve res. 239; *Altanatolien*, res. 957.

(Res. 29)'a hemen bütün ayrıntılarıyla benziyen başka bir kabartma taslağını (res. 30)'de görüyoruz (boyutu: uz. 1.15; gen.: 0.85; kal.: 0.33 m.).

(Res. 31) ise aynı giyimde, duruşta ve konuda başlarında silindirik külâhlariyle üç figürlü bir sahneyi göstermektedir (boyutu: uz. 1. 50; gen.: 0.92 m; kal.: toprağa gömülü). Bu kabartmalar her ne kadar tamamen işlenmiş değillerse de, üzerlerinde biraz durmak faydalı olacaktır.

(Res. 31)'deki üç figür baş kıyafetleriyle ve el kavuşturma tarzlarıyla Hitit İmparatorluk devrinin sonlarına ait Fasillar anıtında ³⁷ büyük tanrının altındaki Dağ Tanrısını ³⁸ çok andırmaktadır. Ancak ne Yesemek kabartması ve ne de Fasillar'daki Dağ Tanrısı kendisini iyi muhafaza etmedikleri için ellerin kavuşmalarındaki teferruat iyice tesbit edilememektedir. Boğazköy menşeli bir fildişi heykelciği (dağ tanrısı) ^{38a} bizi bu hususta aydınlatabilir. Maamafih Yesemek kabartmalarındaki bu el kavuşturma vaziyetine en yakın benzerliği Tarsus'da bulunmuş bir kristal figüründe ^{38b} görmekteyiz.

Bu karşılaştırmalar yerinde olduğu takdirde Yesemek menşeli bu üç kabartmanın, M. ö. I. binyılına ait olmayıp Büyük Hitit Devleti zamanına ve böylece M. ö. II. binyılının ikinci yarısına ait olması gerekmektedir. Bu tarihlendirme uygun olacaktır; zira ayakta *en face* tasvirler —bizim bildiğimize göre— Hitit sanatında umumiyetle Büyük Devlet zamanına ait anıtlarda görülür³⁹. Meselâ yukarıda

³⁷ H. Swoboda—J. Keil—F. Knoll: *Denkmäler aus Lykaonien, Pamphylien und Isaurien*, Leipzig 1935, s. 14, res. 8-9; krş. *Altanatolien* res. 565 ve 569; H.G. Güterbock: "Eski ve Yeni Eti Âbideleri" *Halil Edhem Hatıra Kitabı*, cilt I, Ankara 1947, s. 51-52, res. 8; R. Oğuz Arık: *Ankara-Konya, Eskişehir - Yazılıkaya Gezileri*, Ankara 1956, s. 14-15, res. 19.

³⁸ krş. *Altanatolien*, s. 59; R. Naumann: *Architektur Kleinasiens*, s. 135.

^{38a} Krş. K. Bittel: Boğazköy III, Berlin 1957, s. 25-28 ve Lev. 23-24; lev. 25, res. 1-2,

^{38b} Krş. H. Goldman; *Excavations at Gözlükule, Tarsus II*, Princeton 1956, s. 342-344, *Plates* 946 a-d.

³⁹ Bu hususta bir kaç istisnayı hatırlamamız lâzımdır: Bunlardan biri Maraş menşeli olup oturur vaziyette yüksek kabartma halinde tasvir edilen bir tanrı(?) çifti sahnesidir. (Adana Müzesinde), bk. K. Bittel: "Archäologische Funde aus der Türkei im Jahre 1939-Hethitische Funde", *Jahrb. d. Deutsch. Archäol. Inst. Archäol. Anzeiger* (=AA), LV (1940) st. 561, res. 3 ve st. 565-566; krş. *Altanatolien*, res. 805. İkincisi Karkamış'ta bulunmuş olup arka yüzeyinde Kiral Kamanas'ın (M. ö.

adı geçen Fasıllar anıtında ve Eflâton Pınar⁴⁰ anıtında olduğu gibi. Bu itibarla Yesemek Taşocağı ve Atelyesinin M. ö. II. binyılında da kullanılmış olduğunu zannetmekteyiz. Bu doğru olduğu takdirde, Yesemek Taşocağında kesilip işlenen skülpürleri M. ö. II. binyılında kullanmış olan yerlerden biri olarak Zincirli'nin de bulunup bulunmayacağı sorusu ile karşılaşmaktayız. Nitekim, bir müddet önce Zincirli Hüyüğü yakınında köylüler tarafından bulunup henüz yayınlanmamış olan sfenks parçası H. Th. Bossert tarafından M. ö. I. binyılından daha eskiye tarihlendirilmektedir.⁴¹

J. Lewy⁴² ve I.J. Gelb⁴³ tarafından kabul edilen, E. Bilgiç⁴⁴ tarafından tartışma konusu addedilen *Sam'al*'in M. ö. XIX. yüzyıl Kappadokya Tabletlerinde kaydı geçen *Şimala* ile aynı olup olmaması konusunun bu vesile ile yeniden ele alınması kanaatındayız. Acaba Zincirli'de M. ö. II. bin yılı başlarında önemli bir yerleşme var mıydı?

takr. 760) Hitit hiyeroğlif yazıtını ihtiva eder, ön yüzeyinde ise Tanrıça Kubaba'nın yüksek kabartma halinde ayakta ve cepheden bir tasviri vardır (başı kırık), bk. Sir Leonard Woolley: *Carchemish* III London 1952, lev B 62,a. Üçüncüsüne gelince: bu da Karkamış menşeli olup "Skülpürlü uzun duvar" kabartmaları arasındadır, ayakta çıplak bir tanrıça tasvirini (kanatlı, savaşçı İştâr) ihtiva eder, krş. *Carchemish* III, lev. B 40 a-b. Dördüncü örnek Kayseri'nin 35 km. kadar kuzeybatısındaki bir hüyükten çıkma olup hâlen Kayseri Müzesinde bulunmaktadır, bu da Karkamış'taki çıplak tanrıçaya benzemektedir; işçiliği tamamlanmamıştır, krş. M. Riemschneider: *Die Welt der Hethiter*, s. 242 ve lev. 43 alt. Diğer bir örnek ise Karatepe'de meydana çıkarılmış olan Tanrı *Bes*'in mükerrer tasviridir (krş. *Karatepe Kazıları*, Lev. XIV, res. 71, lev. XVI, res. 78 ve lev. XVII, res. 84, lev. XVIII, res. 89). Fakat burada hatırlattığımız bütün bu beş örnek üzerinde rastlanan önden el kavuşturma vaziyetinin, Yesemek frontal kabartmalarınıninkinden farklı olduğunu belirtmek gerekir.

⁴⁰ *Altanatolien*, res. 526-527; K. Bittel: "Beitrag zu Eflâtonpınar", *Bibliotheca Orientalis* X, sayı 1-2 (Ocak-Mart 1953), s. 2-5, lev. I-III; H. G. Güterbock: *Halil Edhem Hâtıra Kitabı*'nda Ankara 1947, s. 48-51 ve lev. IV, res. 7; R. O. Arık, *ayn. esr.*, s. 15-16, res. 22-24.

⁴¹ Bu sfenks parçasının fotoğrafını bana lütfen gösterdiğinizden ve onun hakkında bir konuşma fırsatı verdiğinizden dolayı Prof. Dr. H. Th. Bossert'e derin teşekkürlerimi arz ederim.

⁴² J. Lewy—G. Eissler: *Die Altassyrischen Rechtsurkunden vom Kültepe*, 1. ve 2. kısım, Leipzig 1930, s. 35 ve nt. b

⁴³ I. J. Gelb: *Inscriptions from Alishar and Vicinity*, Chicago 1935 (= *OIP* XXVII), harita; ayn. mll: *Hurrians and Subarians*, Chicago 1944, s. 61.

⁴⁴ E. Bilgiç: "Die Ortsnamen der kappadokischen Urkunden im Rahmen der alten Sprachen Anatoliens", *AFO* XV, Heft 1-6 (1945-1951), s. 13 ve nt. 99.

Zincirli kazıları henüz tamamlanmış olmadığı için bu soruya tatbikatta kesin bir cevap verebilecek durumda değiliz. Bununla beraber Zincirli'nin küçük buluntuları bizi M. ö. III binyılına kadar çıkarmaktadır. Yesemek Taşocağı dolaylarındaki bir iskân yerinin, Zincirli'nin, küçük buluntuları sayesinde M. ö. I. binyılından daha eskiye giden durumuna bu vesile ile kısaca temas etmek yerinde olacaktır.

M. ö. III. binyılının ilk yarısına ait bir Zincirli buluntusunu "Troya Kupası" adı ile tanınan bir kupa parçası ⁴⁵ temsil etmektedir. Parçanın "*depaş Amphikypellon*"a benzeme ihtimali von Luschan tarafından ele alınmış ⁴⁶, K. Bittel bu parçayı gayet haklı olarak bir taraftan Ege bölgesinde ve güney-doğu Balkanlarda diğer taraftan da Anadolu'da örneklerine rastlanan çift kulplu kupa ile karşılaştırmıştır ⁴⁷.

Von Luschan'ın kaydettiği ⁴⁸ ve K. Bittel'in belirttiği ⁴⁹ gibi Zincirli'nin eski parçaları arasında mahkûk süslü çanak-çömlek parçalarını da zikretmek lâzımdır. ⁵⁰ K. Bittel bunları Suriye'de Tabbat el-Hamam mevkiinde meydana çıkarılmış ⁵¹ kalkolitik devre ait keramik ile —aynı olma şartını koymaksızın— karşılaştırır ⁵². Bunların, Mersin-Soğuksutepe'nin XII A tabakasında ⁵³ (Eski Bakır Çağı, hâfir J. Garstang'a göre: takt. M. ö. 2900-2500), Alaca Höyüğün

⁴⁵ Felix von Luschan: *Die Kleinfunde von Sendschirli* (neşr. W. Andrae), Berlin 1943 (=AIS V), s. 55, res. 60.

⁴⁶ *ayn. yr.* s. 55.

⁴⁷ K. Bittel: "Funde und Forschungsbericht-Türkei", *AA* LIX-LX(1944/1945), st. 58. Bu tip kap Anadolu'da batıdan doğuya doğru Karaağaçtepe, Troya, Bozhöyük, Kusura, Karaoğlan, Gordion, Alishar, Hashöyük, Yağmurluköy, Kültepe Soğuksutepe, Gazi Antep ve Tell Tainat'da görülür; dağılışı haritası için bk.: *ayn. yr.*, st. 57-58, res. 7; ayrıca krş. K. Bittel: *Kleinasiatische Studien*, İstanbul 1942, s. 132-136. 1942'den sonraki buluntu yerleri şunlardır: Polatlı (krş. S. Lloyd: *Anatolian Studies*'de, I, 1951, s. 48 yanı, lev. IV, a), Alaca Höyük (krş. H. Z. Koşay: *Aalaca Höyük Kazısı* 1937-1939, Ankara 1951, lev. 106, res. 3 a-b), Beycesultan (krş. S. Lloyd: *Anatolian Studies*'de VI [1956], s. 127, res. 1, no. 8), Tarsus (krş. H. Goldman: *Excavations at Gözlü Kule, Tarsus II*, Princeton 1956, s. 133, 141-142.

⁴⁸ *AIS* V, s. 40.

⁴⁹ K. Bittel: *AA* (1944/45), st. 59.

⁵⁰ Meselâ krş. *AIS* V, lev. 15, d-z; lev. 16, b-c.

⁵¹ Robert B. Braidwood: "Report on two Sondages on the Coast of Syria, South of Tartous", *Syria* XXI (1940), lev. XXII, 2.

⁵² *AA* (1944/45), st. 59.

⁵³ J. Garstang: *Prehistoric Mersin. Yümüktepe in Southern Turkey*, Oxford 195 s. 185, res. 118.

kuzeyindeki Büyük Güllücek Hüyüğünde bulunmuş kalkolitik çanak-çömlek parçalarını da ⁵⁴ andırdığını belirtmek isteriz.

Bu arada Heinz Otto'nun Filistin Orta-Bronz Devri keramiğini incelerken o zamanlar henüz yayınlanmamış olan Zincirli menşe'li müteaddit çanak-çömlek parçasını mukayese malzemesi olarak ele aldığını ve böylece Zincirli'nin bu buluntularının M. ö. II. binyılına aidiyeti konusuna temas ettiğini ⁵⁵ hatırlatmak yerinde olacaktır.

Yine Bittel ⁵⁶ Zincirli menşeli bazı idollerin ⁵⁷, bir kaç mühürün ⁵⁸ ve bazı bronz hançerlerin ⁵⁹, Zincirli'nin hafredilen mimarî katından daha önceki bir devre ait olduğu fikrindedir. Zincirli'nin bazı keramik parçalarıyla mühürlerinin M.ö.III. bin yılına çıktığı B. Landsberger tarafından da belirtilmiştir ⁶⁰.

Yesemek Taşocağındaki M.ö. II. binyılına aidiyeti anlaşılan frontal kabartmalar, Zincirli'nin M.ö I. binyılı öncesine ait münferit buluntularının mânasını tamamlamakta ve İslâhiye Ovasındaki bu önemli mevkiin müteselsil kültür katlarına sahip bulunduğu işaret teşkil etmektedir; bu itibarla Zincirli'de bir kontrol hafriyatının yapılması lüzumu karşısında olduğumuz muhakkaktır. İleride İslâhiye Ovasında incelemeler yaparken Zincirli'nin eski tabakalarını da aydınlatmayı plânımıza almış bulunmaktayız.

Bizzat Zincirli'de değilse bile Zincirli'nin 7 km. kadar kuzeyinde kâin Gerçin mevkiinde bulunmuş olan bir kabartma parçasını Yesemek'teki bu frontal kabartmalarla mukayese edeceğiz. Bu kabartma parçasında cepheden tasvir edilmiş, elleri göğüste kavuşturulmuş yan yana duran iki insan figürü seçilmektedir. Von Luschan

⁵⁴ H. Koşay-M. Akok: "Büyük Güllücek Araştırmaları üzerine ilk rapor", *Belleten* XII, sayı 46 (Nisan 1948), s. 475-476, ve lev. XCIV, CV, CVI.

⁵⁵ Heinz Otto: "Studien zur Keramik der Mittleren Bronzezeit in Palästina", *Zeitschrift der Deutschen Palästina-Vereins*, cilt 61, Leipzig 1938; s. 159, 177, 179, 181 ve onu takiben tür. yr.

⁵⁶ *AA* (1944/45), st. 59.

⁵⁷ krş. *AIS* V, lev. 33 a - e, kesin olarak aynı levha h.; krş. H. Th. Bossert: *Altsyrien*, Tübingen 1951, s. 43 ve res. 629.

⁵⁸ krş. *AIS* V, lev. 39 a - c, d - f(?)

⁵⁹ krş. *AIS* V, lev. 48 f ve h.

⁶⁰ E. Landsberger: *Sam'al*, Ankara 1948, s. 11 nt. 25.

tarafından bu bozuk skülpür parçasının ancak bir deseni yayınlanmıştır ⁶¹.

Yukarıdaki ekskursus bize Yesemek Taşocağı ve Atelyesindeki frontal tasvirli kabartmaların M.ö. II. binyılına ait olduğunu desteklemekte ve bu suretle Atelyenin yalnız M.ö. I. binyılında değil, aynı zamanda II. binyılında da kullanıldığını göstermektedir. Bu da bize, Zincirli hafriyatının son sezonundan itibaren geçmiş olan elli beş yıllık bir zamandan beri esaslı bir araştırmaya tâbi tutulmamış olan İslâhiye bölgesinin incelenmesi, İslâhiye ve Kırıkhan dolaylarında olup Yesemek Taşocağından faydalandıkları muhtemel bütün hüyüklerin topraküstü keramik kalıntılarının tesbiti, lüzumunda sondajlara girişilmesi ve bunu müteakip de Anadolu ile Suriye arasında mühim geçit noktası teşkil eden bu sahanın tanıtılması fikrini telkin etmektedir. Gelecekteki çalışmalarımızı bu nokta üzerinde toplamaya uğraşacağız.

C

Büyük bir sahayı kaplıyan ince mesamath, iri bloklu bazalt damarı ile Yesemek —bizim bildiğimize göre— Eski Ön Asya'nın en büyük ve en önemli Bazalt Taşocağını temsil etmektedir. Bilhassa heykeltraşlık eserlerinin üç işlenme safhasını göstermesi bakımından Eski Ön Asya'nın yegâne heykeltraşlık atelyesidir. Yesemek Taşocağının değerini belirtebilmek için, Eski Dünya'nın belli başlı bazalt taşocaklarını hatırlamak yerinde olacaktır ⁶².

Mısır'ın jeolojik bünyesinde bazalt, (Mısır hiyeroğlif dilinde: *bħn*) ⁶³, Nubia sınırında ⁶⁴, Yukarı Mısır'da (Habeşistanda) ⁶⁵, Kahire-Süveyş yolunda, Kahire'nin 10 km. kadar güney-batısındaki

⁶¹ bk. *AIS* I, s. 53, res. 15. Yesemek Taşocağı hakkında nihai raporumuzu kaleme aldığımız vakit bu parçanın da teferrüatlı yayımını yapmaya çalışacağız.

⁶² Taşocakları hakkında genel olarak krş. Fiehn: "Steinbruch" maddesi, *Realencycl. d. klass. Altertumswissenschaft (=RE)*, 2. Reihe, VI. Halbband (1929), st. 2241-2293.

⁶³ krş. J. H. Breasted: *Ancient Records of Egypt*, 3. baskı, Chicago 1927, cilt I, 675; cilt III, 246; cilt IV, 980; ayrıca bk. A. Erman - H. Grapow: *Wörterbuch der Aegyptischen Sprache*, cilt I, Leipzig 1926, s. 471.

⁶⁴ Kurt Titzler: *Steinbrüche und Bergwerke im Ptolemaischen Aegypten*, Leipzig 1910, s. 4.

⁶⁵ H. Blümner: *Technologie und Terminologie der Gewerbe und Künste bei Griechen und Römern*, cilt III, Leipzig 1884, s. 23 (= *Technologie*).

Kerdasâ mevkiinde ⁶⁶, Kahire'nin takriben 30 km. kuzey-doğusundaki Abû-Zabal'de ⁶⁷ ve Karnak'ın 75 km. kadar kuzey-doğusunda Wadi-Hammamat'da ⁶⁸ mevcuttur. Mısır sanat eserleri arasında bazaltten yapılmış âletler, heykeller v.s. bulunmasına ve tapınak mimarisinde bazaltın icabında malzeme olarak kullanılmasına ⁶⁹ rağmen, Yesemek çapında hem bazalt taşocağı hem de heykeltraşlık atelyesi evsafını haiz bir bazalt taşocağı Mısır'da yoktur ⁷⁰.

Mezopotamya'ya ithal taşı olarak giren bazaltın (Sumerce: na-lú-a? ⁷¹; Akkadca: *kaššurru* yahut *gaššurru?*) ⁷² bir Gudea (M. ö. XXI. yüzyıl) yazıtında okunduğuna göre Yukarı Fırat'taki Til-Barsip çevresinden geldiği anlaşılmaktadır ⁷³.

Daha sonraki devirlerde Sanherib (M.ö. 704-681)" kıymetli *kaššurru* (bazalt?) taşının geldiği dağın uzak" olduğunu bir yazıtında kaydeder ⁷⁴.

Nabukadnezar II (M.ö. 604-562) devrine ait olup Geç Hitit-Aramî üslubunun bâriz işçiliğini gösteren kolossal Babil Arslanı ⁷⁵,

⁶⁶ S. Clarke — R. Engelbach: *Ancient Egyptian Masonry*, Oxford 1930, s. 23.

⁶⁷ S. Clarke — R. Engelbach: *ayn. esr.*, s. 23.

⁶⁸ J. H. Breasted: *ayn. esr.* I, 675 ve s. 302, not a.

⁶⁹ Meselâ büyük Ebrahim tapınak döşemesinde bazalt kullanılmıştır; bunun kısmen olsun Cize'ye pek yakın Kerdasâ'dan nakledildiği anlaşılmaktadır (bk. Clarke - Engelbach: *ayn. esr.*, s. 23.).

⁷⁰ Aswan yakınındaki muazzam granit (krş. *ayn. esr.*, 27-29) ve Tura ve Ma'sara'daki kalker (krş. *ayn. esr.* s. 12-15) taşocakları aynı zamanda birer heykeltraşlık atelyesi değillerdir. Mısır taşocaklarında taş kesme ve çıkarma tabirleri hk. bk. A. Badawy: "Philological Evidence about Methods of Construction in Egypt", *Proceedings of the Twenty Third International Congress of Orientalists-Cambridge 1954*, London 1957, s. 64.

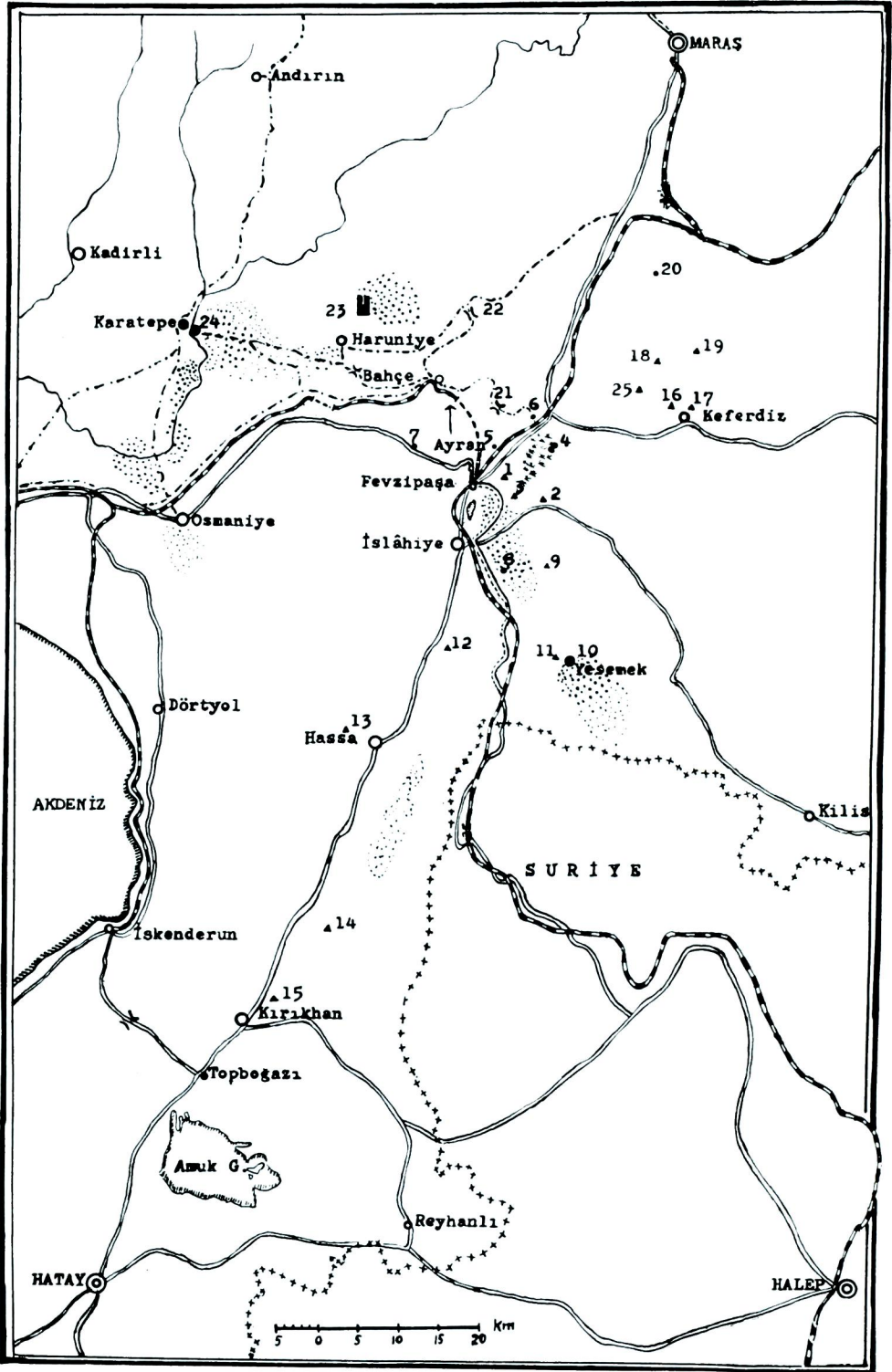
⁷¹ krş. B. Meissner: *Babylonien und Assyrien* I, 1920, s. 53 ve s. 350; E. Unger: "Stein" maddesi, *Reallexikon der Vorgeschichte* (=RV) XII (1928), s. 394; Gudea yazıtının son tercümesinde ise bu Sumerce kelimenin anlamı kesin addedilmediği için "nalu-stone" (= nalu-taşı) suretinde çevrilmiştir. krş. *Ancient Near Eastern Texts relating to the Old Testament*, nâşiri: J. B. Pritchard, Princeton 1950, s. 268.

⁷² bk. A. D. Deimel: *Sumerisches Lexikon* III, 2, Roma 1937, s. 75, ve s. 223; C. Bezold: *Babylonisch-Akkadisches Glossar*, Heidelberg 1926, s. 151.

⁷³ B. Meissner: *Babylonien und Assyrien* I s. 53; E. Unger: *RV* XII (1928) s. 394.

⁷⁴ B. Meissner: *ayn. esr.*, s. 349-350; E. Unger: "Kar-Salmanassar" maddesi, *RV* VI (1926) s. 230.

⁷⁵ H. Schmökel: *Ur, Assur und Babylon*, Stuttgart 1955, s. 288 ve lev. 117.



Harita/Karte 1

HARİTA İÇİN AÇIKLAMALAR

ZEICHENEKRLÄRUNG *

1. Zincirli	Adamanlı H.	14
2. Elbistan Hüyük (=H.)	Aktepe H.	12
3. Pancarlı H.	Arslanlı Bel	21
4. Küçük ve Büyük Gerçin	Berviyanlı H.	9
5. Karaburçlu	Coba H.	16
6. Ulucak	Domuztpe	24
7. Hasanbeyli	Elbistan H.	2
8. Ördekburnu	Hacıbebekli	20
9. Berviyanlı H.	Haç Bel	22
10. Yesemek	Haruniye Kalesi	23
11. Yesemek H.	Hasanbeyli	7
12. Aktepe H.	Karaburçlu	5
13. Tiyele H.	Kara H.	18
14. Adamanlı H.	Keferdiz H.	17
15. Muratlı H.	Kırışkal H.	19
16. Coba H.	Kuskun H.	25
17. Keferdiz H.	Küçük ve Büyük Gerçin	4
18. Kara H.	Muratlı H.	15
19. Kırışkal H.	Ördekburnu	8
20. Hacıbebekli	Pancarlı H.	3
21. Arslanlı Bel	Tiyele H.	13
22. Haç Bel	Ulucak	6
23. Haruniye Kalesi	Yesemek	10
24. Domuztpe	Yesemek H.	11
25. Kuskun H.	Zincirli H.	1

Noktalı kesimler: Bazalt tabaka ve damarlarını göstermektedir.

Die Punktgruppen deuten die Basaltschichten und Adern an.

* Bu harita, müellifin yakında yayımlıyacağı "Doğu Kilikya'nın tarihi coğrafyasına dair araştırmalar" adlı kitabından alınmıştır.

Diese Karte stellt einen Vorabdruck aus dem demnächst erscheinenden Buch des Verfassers "Contributions to the Historical Geography of Eastern Cilicia" dar.



(res. 1) — Yesemek Taşocağının kuzeyden görünüşü.
(Abb. 1) — Der Steinbruch von Yesemek von Norden gesehen.



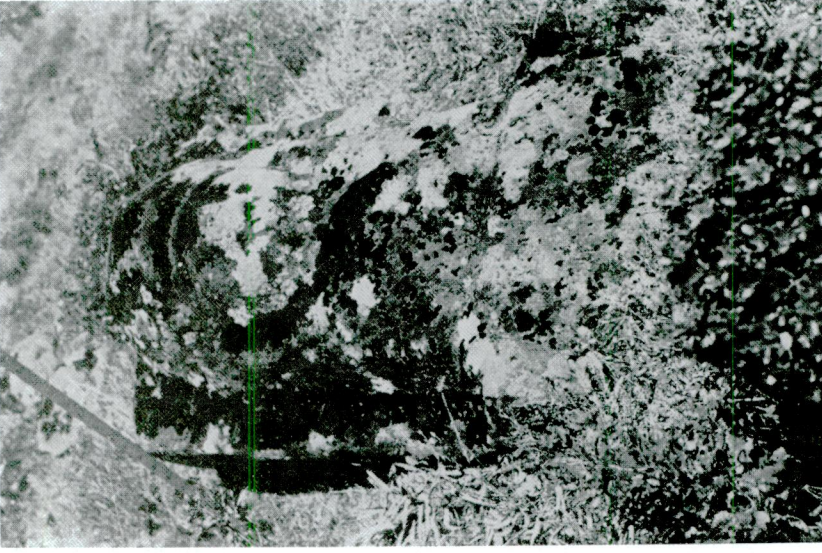
(res. 2) — Yesemek Taşocağından Yesemek Köyüne bir bakış.
(Abb. 2) — Blick vom Steinbruch von Yesemek zum gleichnamigen Dorf.



(res. 3)— Yesemek Taşocağı: Toprak üstündeki iri bazalt sivrintilerinden biri.
(Abb. 3)— Der Steinbruch von Yesemek: Einer der zutage tretenden Basaltrücken.

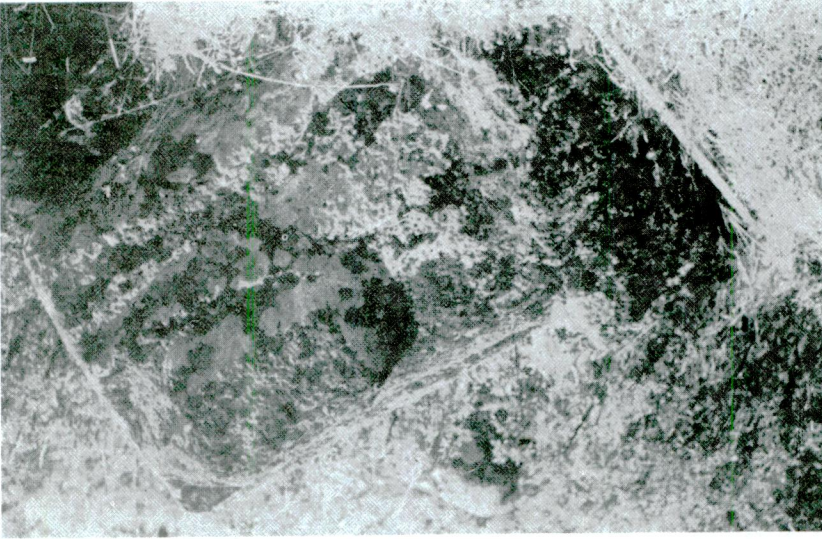


(res. 4)— Yesemek Taşocağı: I. işçilik safhasına ait bir sfenks taslağı.
(Abb. 4)— Der Steinbruch von Yesemek: Eine Sphinxbosse in der I. Arbeitsphase



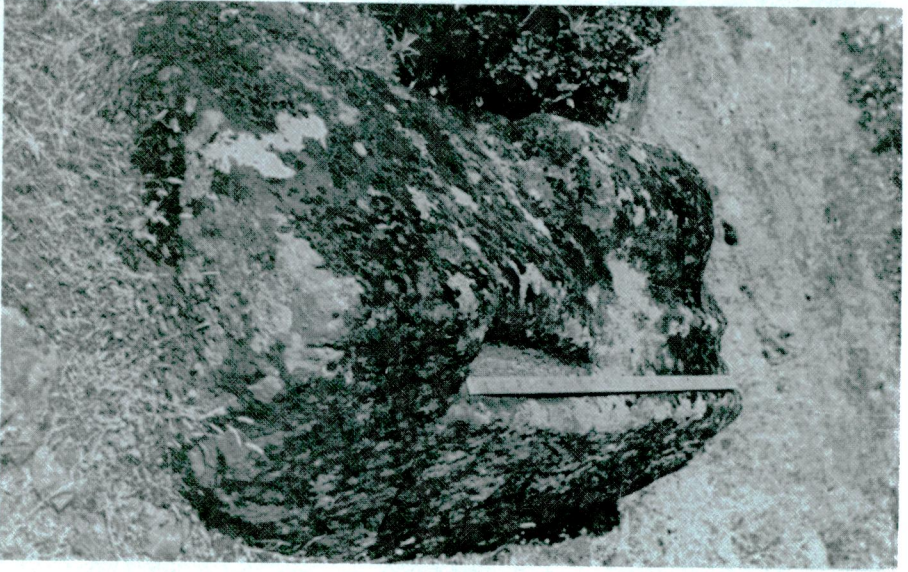
(res. 6) — Yesemek Taşocağı. I. işçilik safhasına ait başka bir stenk taslağı.

(Abb. 6) — Der Steinbruch von Yesemek : Eine weitere Sphinxbosse in der I. Arbeitsphase.



(res. 5) — Yesemek Taşocağı: I. işçilik safhasına ait bir stenk taslağı.

(Abb. 5) — Der Steinbruch von Yesemek : Eine andere Sphinxbosse in der I. Arbeitsphase.



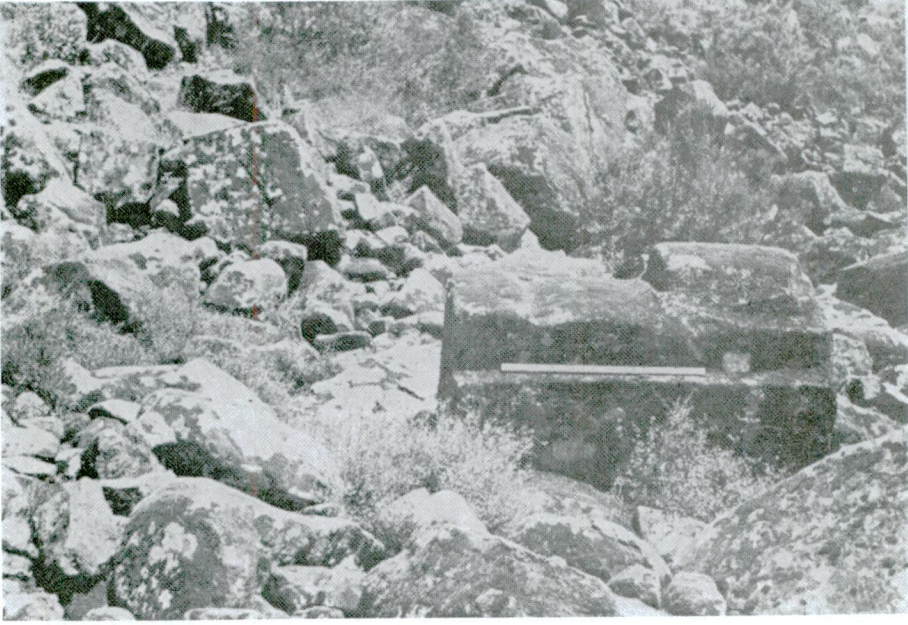
(res. 7)— Yesemek Taşocağı: I. işçilik safhasına ait sfenks taslaklarından bir başkası.

(Abb. 7)— Der Steinbruch von Yesemek : Eine andere Sphinxbosse in der I. Arbeitsphase.



(res. 8)— Yesemek Taşocağı: I. işçilik safhasına ait bir kapı-arslanı taslağı.

(Abb. 8)— Der Steinbruch von Yesemek : Die Bosse eines Torlöwen in der I. Arbeitsphase.



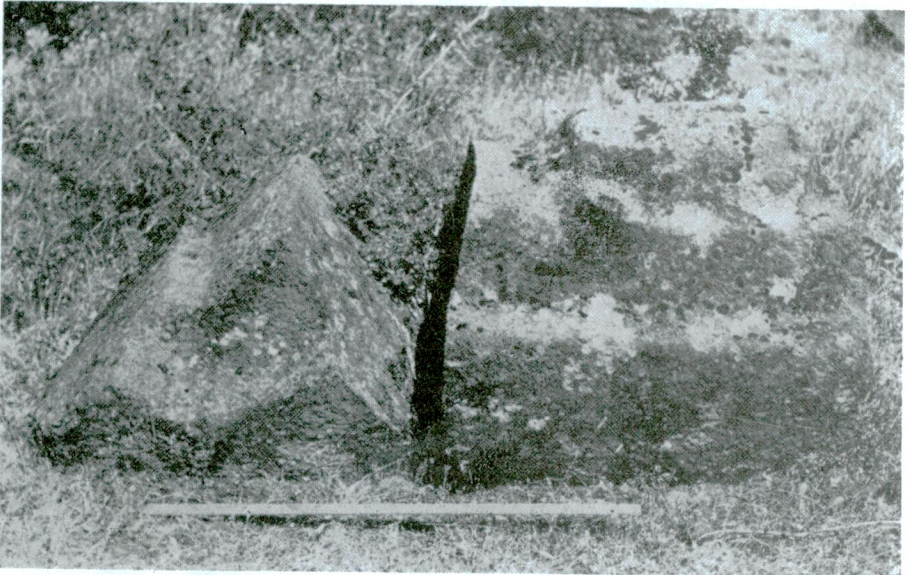
(res. 9)— Yesemek Taşocağı: II. işçilik safhasına ait bir sfenks taslağı.
(Abb. 9)— Der Steinbruch von Yesemek: Eine Sphinxbosse im II. Bearbeitungszustand.



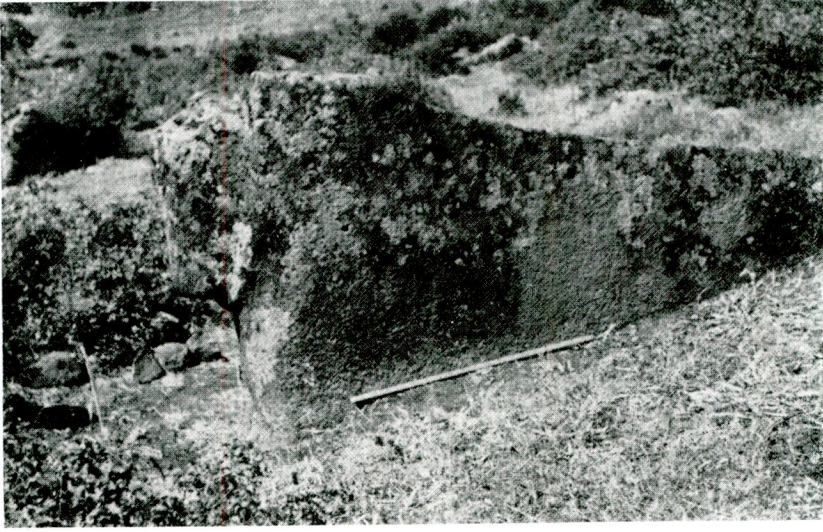
(res. 10)— Aynı sfenks taslağının öteki yüzü.
(Abb. 10)— Die andere Seite derselben Sphinx.



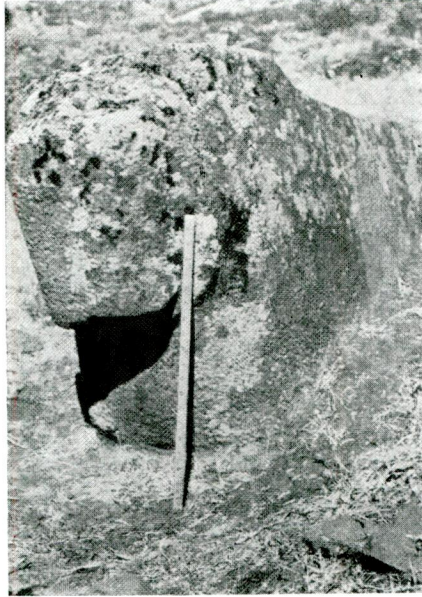
(res. 11)— Yesemek Taşocağı: II. işçilik safhasına ait sfenks taslaklarından biri.
(Abb. 11)— Der Steinbruch von Yesemek : Eine andere Sphinxbosse im II. Bearbeitungszustand.



(res. 12)— Yesemek Taşocağı: II. işçilik safhasına ait başka bir sfenks taslağı
(Abb. 12)— Der Steinbruch von Yesemek : Eine weitere Sphinxbosse im II. Bearbeitungszustand.

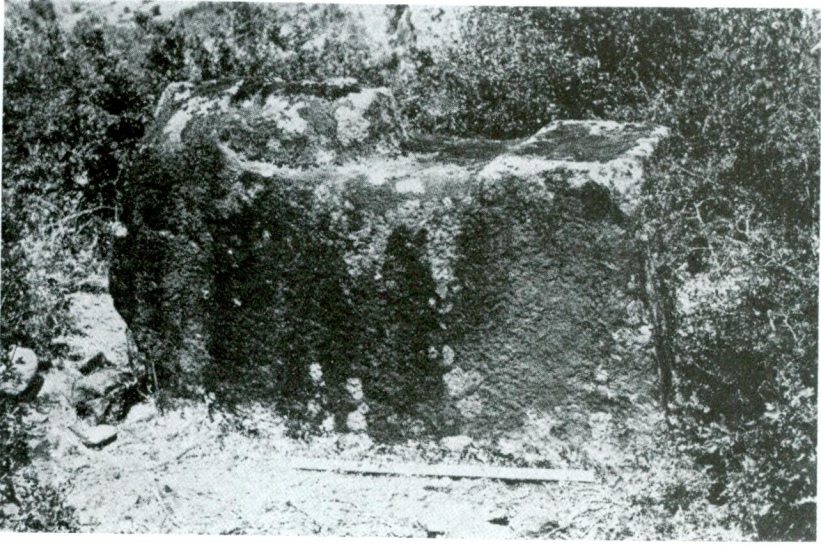


(res. 13)— Yesemek Taşocağı: II. işçilik safhasına ait bir kapı-arslanı taşı
(Abb. 13)— Der Steinbruch von Yesemek : Die Bosse eines Torlöwen im II. Bearbeitungs-
zustand.



(res. 14)— Aynı taşlağın önden görünüşü.
(Abb. 14)— Dieselbe Bosse in Frontansicht.

B. Alkım



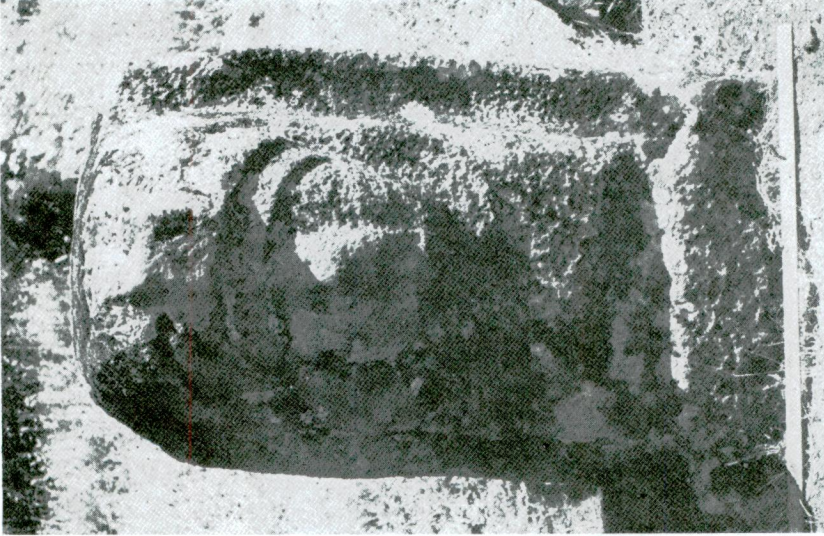
(res. 15)— Yesemek Taşocağı: III. işçilik safhasına ait bir sfenks taslağı, yere düşük vaziyette.

(Abb. 15)— *Der Steinbruch von Yesemek: Eine Sphinxbosse im III. Arbeitsstadium, auf der Erde liegend.*

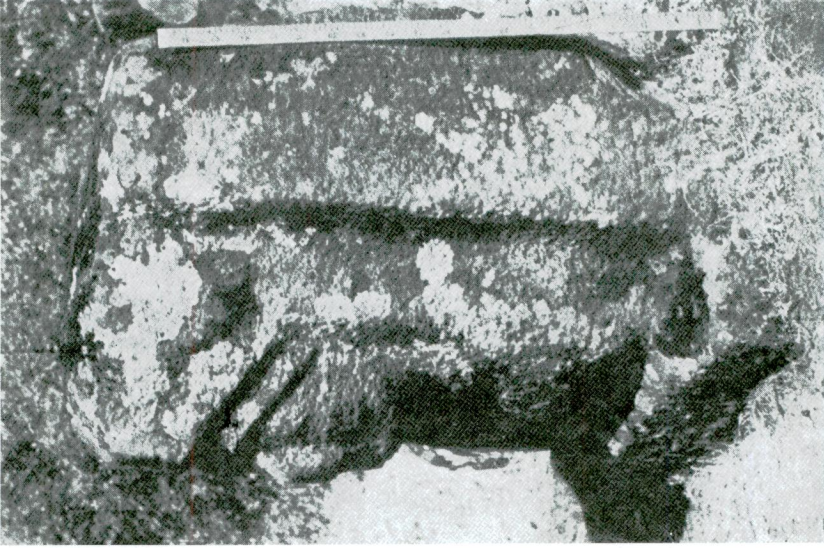


(res. 16)— Aynı sfenksin alt kısmının görünüşü.

(Abb. 16)— *Blick auf den unteren Teil derselben Bosse.*



(res. 17) — Ycesmek Taşocağı: III. işçilik safhasına ait bir sfenks taslağı.
(Abb. 17) — *Der Steinbruch von Ycesmek : Eine Sphinxbosse im III. Arbeitsstadium.*



(res. 18) — Aynı sfenksin yandan görünüşü
(Abb. 18) — *Seitenansicht derselben Bosse.*



(res. 19)— Yesemek Taşocağı : III. işçilik safhasına ait başka bir sfenks taşı. (Abb. 19)— *Der Steinbruch von Yesemek: Eine andere Sphinxbosse im III. Arbeitsstadium, auf der Erde liegend.*



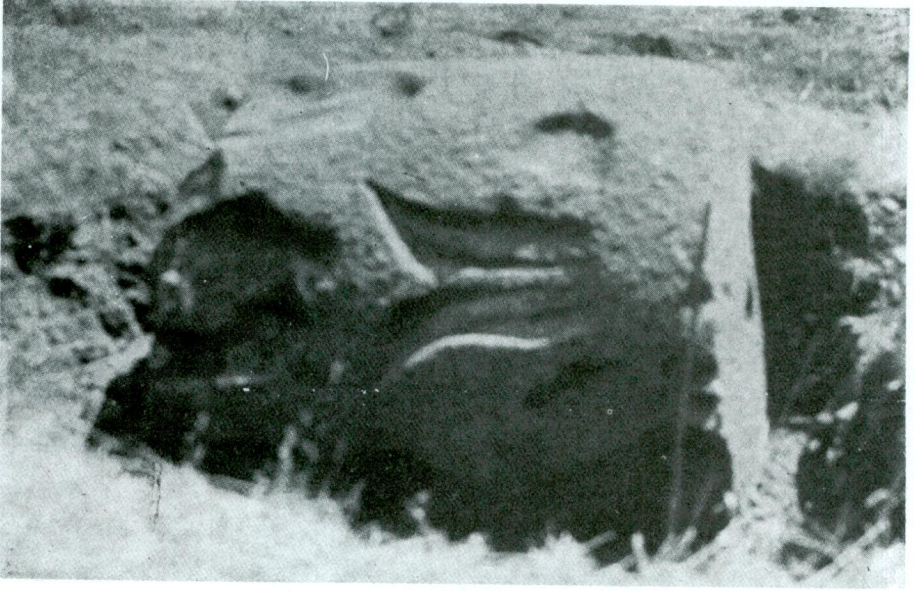
(res. 20)— Zincirli Hüyüğü : İşçiliği bitirilmemiş bir sfenks taşı. (Abb. 20)— *Der Hüyük von Zincirli: Eine Sphinxbosse.*



(res. 21)— Zincirli Hüyüğü: İşçiliği bitirilmemiş başka bir sfenks taslağı.
(Abb. 21)— Der Hüyük von Zincirli: Eine andere Sphinxbosse.

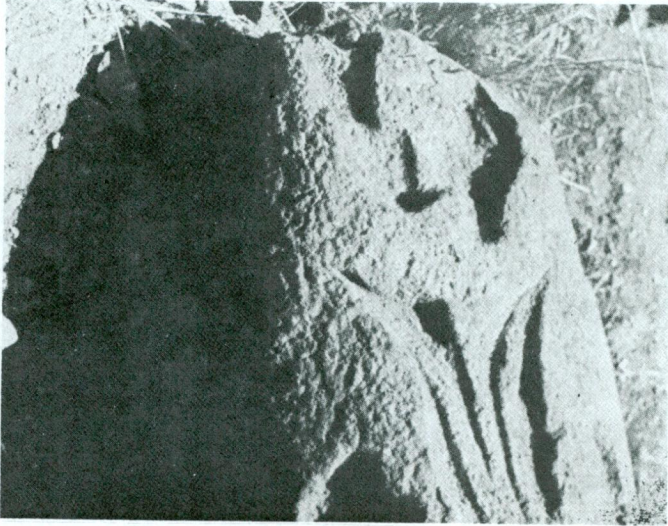


(res. 22)— Yesemek Taşocağı: İşçiliği bitirilmemiş bir sütun kaidesi.
(Abb. 22)— Der Steinbruch von Yesemek: Eine unvollendete Säulenbasis.



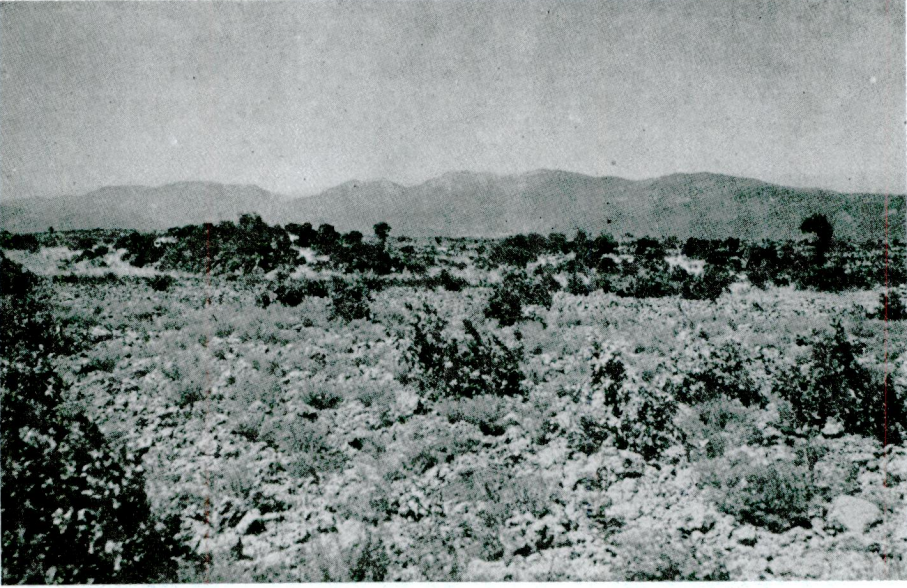
(res. 23)— Yesemek Hüyüğü yanı: İşçiliği bitirilmemiş bir sütun veya heykel kaidesi (yere düşmüş vazizette).

(Abb. 23)— Am Fusse des Hüyük von Yesemek: Eine unvollendete Säulen- oder Statuenbasis, auf der Erde liegend.

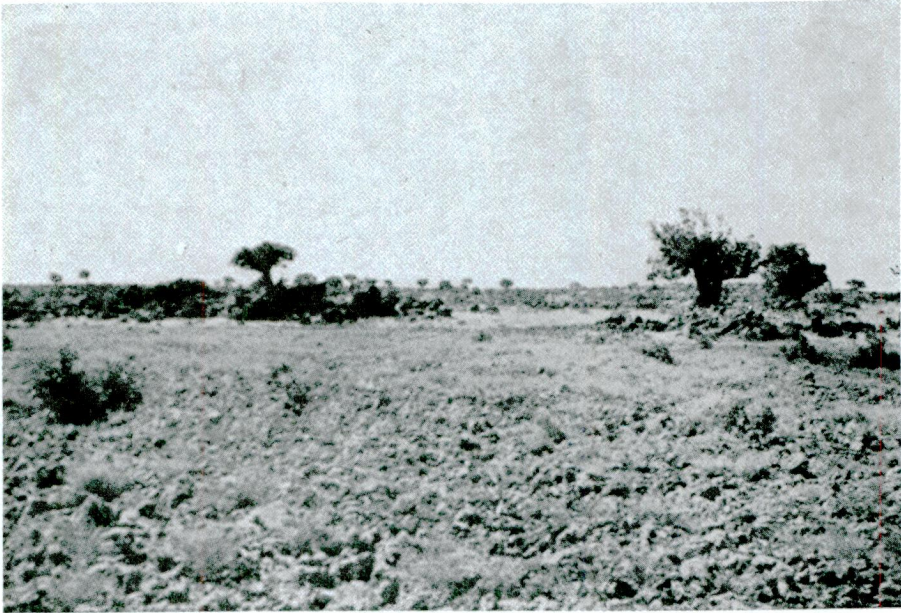


(res. 24)— Yesemek Hüyüğü yanı: Aynı kaidenin üzerinde tekerrür eden tasvirlerden biri.

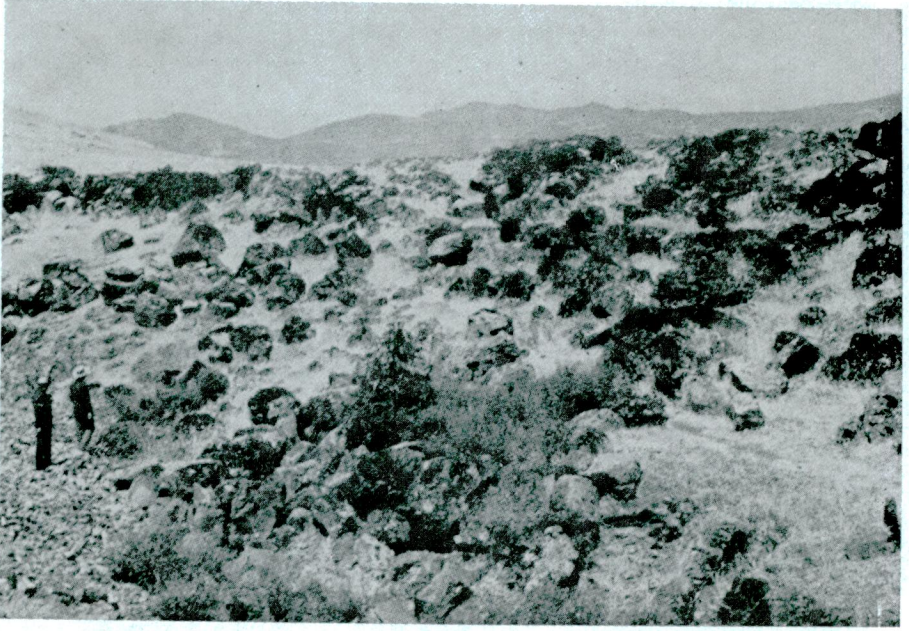
(Abb. 24)— Am Fusse des Hüyük von Yesemek: Eine auf derselben Basis wiederkehrende Darstellung.



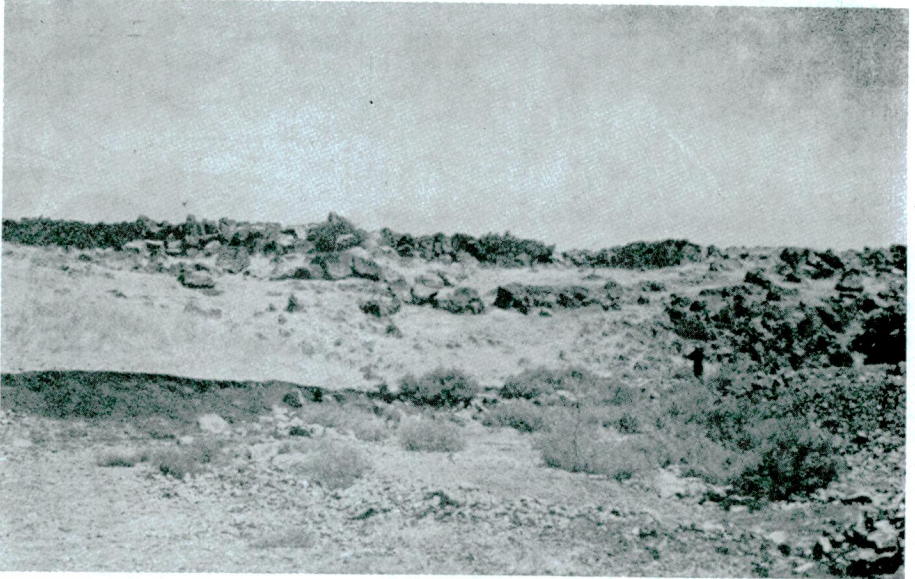
(res. 25)— Leçe kesimindeki bazalt sivrintileri (batıdan bakış).
(Abb. 25)— Die Basaltrücken im Abschnitt von Leçe von Westen gesehen.



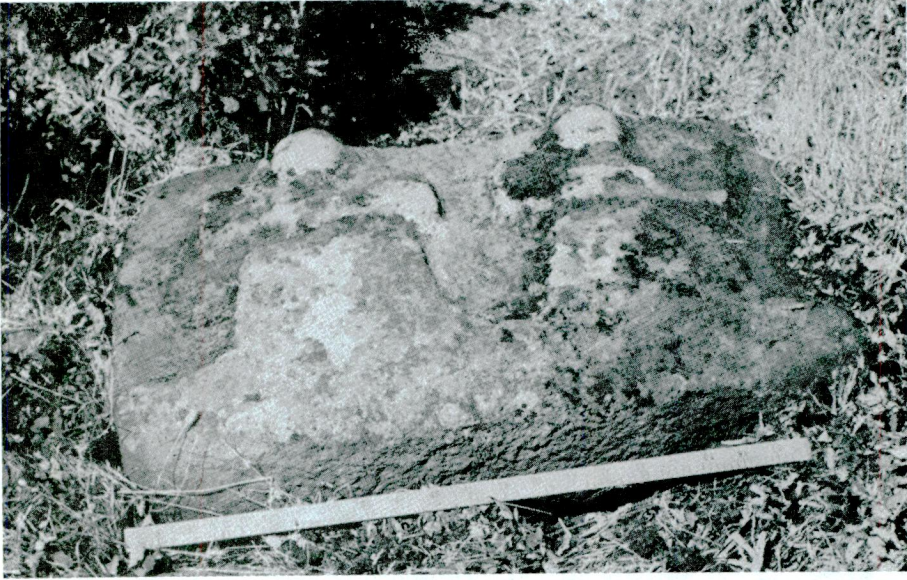
(res. 26)— Leçe kesimindeki bazalt sivrintilerinin başka bir görünüşü.
(Abb. 26)— Die Basaltrücken im Abschnitt von Leçe, eine andere Ansicht.



(res. 27)— Baęlama kesimindeki bazalt sivrintilerine g¼ney-doęudan bir bakıř.
(Abb. 27)— *Blick von SO auf die Basaltr¼cken im Abschnitt von Baęlama.*

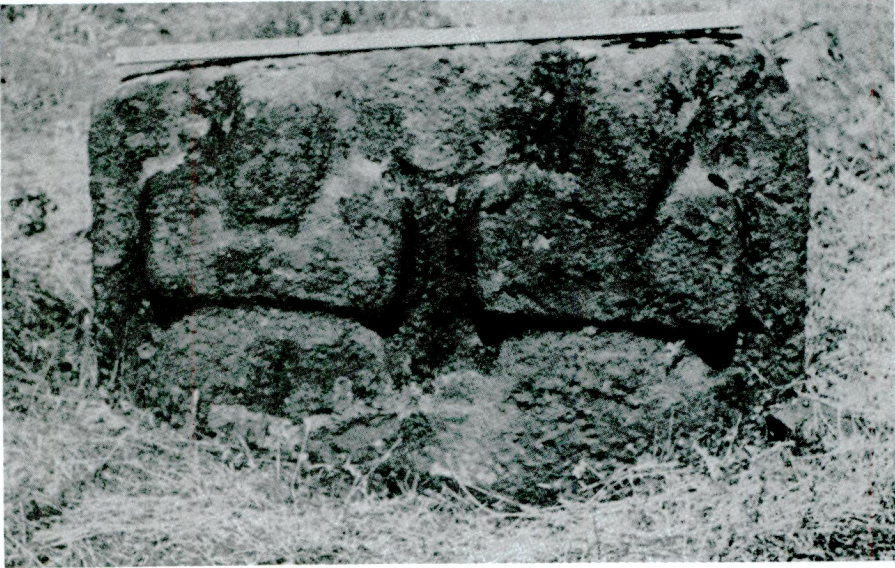


(res. 28)— Baęlama kesimindeki bazalt sivrintilerinin g¼neyden dięer' bir g¼r¼n¼ř¼.
(Abb. 28)— *Die Basaltr¼cken im Abschnitt von Baęlama, eine andere Ansicht.*



(res. 29)— Yesemek Taşocağı: Cepheden tasvir edilmiş iki figürlü kabartma taslağı.

(Abb. 29)— *Der Steinbruch von Yesemek : Reliefbosse mit Frontaldarstellung zweier Figuren.*



(res. 30)— Yesemek Taşocağı: Cepheden tasvir edilmiş iki figürlü başka bir kabartma taslağı.

(Abb. 30)— *Der Steinbruch von Yesemek : Eine andere Reliefbosse mit Frontaldarstellung zweier Figuren.*



(res. 31) — Yesemek Taşocağı : Cepheden tasvir edilmiş üç figürlü kabartma taslağı.
(Abb. 31) — Der Steinbruch von Yesemek : Reliefhose mit Frontaldarstellung dreier Figuren.

Mezopotamya'ya yalnız bazalt taşının değil, aynı zamanda bizatihi monumental bir heykeltraşlık eseri taslağının, —kuzey-batı Mezopotamya'da ve dolayısıyla güney-doğu Anadolu'da kâin olması muhtemel— bir taşocağından (belki Karkamış'ın taşocağından veya Till-Barsip dolaylarından) nakledildiğini gösteren bir örnektir.

Anadolu'ya geçecek olursak, yukarıda zikrettiğimiz Alaca-höyük yakınındaki Kalinkaya (yk. bk. s. 359) ve Domuztepe (yk. bk. s. 361 - 362) bazalt taşocakları ne çalışma kesafeti, ne miktar ve ne de müteaddit işçilik safhalarını intikal ettiren örnekler verme bakımından Yesemek Taşocağı âyarında değillerdir. Bundan başka yine ne Zincirli'nin hemen yakınındaki Leçe ve Bağlama mevkiinde oldukça geniş bir sahaya yayılmış olan bazalt sivrintileri (yk. bk. s. 367 ve not 27 - 28) ve ne de Karatepe'nin 4 km. kadar güney-doğusunda olup 1952'de tarafımızca tebsit edilen Kastal mevkiindeki bazalt damarı ⁷⁶ Yesemek'de olduğu kadar iyi cins bazalt evsafını hâiz bulunmamaktadır.

Eski Dünya'nın batı çevresine, Ege Havzasına gelince: burada, bölgenin jeolojik bünyesi icabı olarak, bazalt (Yunanca bazalt—βασανίτης meselâ krş. Plinius: *Historia Naturalis* XXXVI, 147 ve 157; Ptolemeios: IV, 5, 27) ⁷⁷ taşocakları yoktur. Ancak bir mermer taşocağı ⁷⁸ olmasına rağmen, işçilik safhası ve anıtsal durumu bakımından Ege bölgesinde tanıdığımız iki örneği Yesemek Taşocağındaki skulptür taslakları ile karşılaştırabiliriz. Bunlardan biri Naxos adasının kuzey ucunda Komiaki köyü yakınında bir tepenin yamacında takriben 11 m. uzunluğunda Dionysos veya Zeus olarak teşhis edilen sakallı bir Tanrı heykeli taslağıdır (M. ö. VI. yüzyıl başı) ⁷⁹.

Diğeri ise yine Naxos adasında Tragea nahiyesinde Fleroi mevkiinde tamamlanmamış, çıplak bir delikanlı heykelidir (uzunluk:

⁷⁶ U. Bahadır Alkım: "Sekizinci mevsim Karatepe çalışmaları", *Belleten* XVI, sayı 64 (Ekim 1952), s. 618-619.

⁷⁷ βασανίτης'in bazalte tekabül edip etmediği hakkındaki tartışma için krş. H. Blümner: *Technologie*, s. 24, not 2.

⁷⁸ Taşocağı: Yunanca=λιθομία yahut λατομία (krş. Strabo V, par. 181, VIII, par. 367. Taşocağı: Lâtinçe=*lapidicina* yahut *lautomia* veya *lautomia*.

⁷⁹ C. Blümel: *Griechische Bildhauerarbeit*, Leipzig 1927, s. 48-49 ve lev. 3-4; ayn. mll.: *Griechische Bildhauer an der Arbeit*, Berlin 1943, s. 10 ve res. 2-4.

5-5 m., M.ö.VI. yüzyılın ilk yarısı) ⁸⁰; bu sonuncusu bir evvelkine nazaran biraz daha ileri bir işçilik safhasındadır.

Müteaddit Roma plâstik eserlerine ve küçük buluntularına malzeme teşkil eden bazaltın Mısır'dan idhal edilen bir taş telâkki edildiği malûmdur ⁸¹.

Gayet kısa olarak yaptığımız yukarıdaki karşılaştırma bize Yesemek Taşocağı ve Atelyesinin muhtelif bakımlardan üstünlüğünü göstermektedir.

Yesemek'de istikşaf mahiyetinde olan araştırmalarımızın ilk sonuçlarını böylece özetlemiş bulunuyoruz.

Hem M.ö. II. hem de I. binyılında kullanıldığı anlaşılan Yesemek Atelyesindeki incelemelerimizi genişletmek, burada sayıları yüzü aşan çeşitli skülptür taslaklarının ayrı ayrı desenlerini çizmek ve İslâhiye ve Kırıkhan Ovalarındaki sayıları otuzu geçen Hüyüklerde evvelâ topraküstü araştırmalarına, sonra da icabında sondajlara girilerek bu hüyüklerin hangisinde Yesemek menşeli bazalt heykeltraşlık eserlerinin bulunduğunu tesbite çalışmak ve nihayet zuhûr edecek kronolojik meselelerin çözümlenmesine uğraşmak yakın gelecekteki çalışma plânımızın amacını teşkil etmektedir.

⁸⁰ C. Blümel: *Griech. Bildhauerarbeit*, s. 10-11 ve s. 13'deki res. 5; ayn. mll.: *Griechische Bildhauer an der Arbeit*, s. 50 ve res. 14.

⁸¹ Blümner: "Bazalt" maddesi, *RE* III (1899), st. 37-38.