



## ALANYA SELÇUKLU SARAYI CAM BULUNTULARI

### ALANYA SELJUK PALACE GLASS FINDS

Ömür BAKIRER

Prof. Dr. Orta Doğu Teknik Üniversitesi Mimarlık Fakültesi Kültür Varlıklarını Koruma Yüksek Lisans Programı

[bakirer@metu.edu.tr](mailto:bakirer@metu.edu.tr)

 <https://orcid.org/0000-0003-4151-529X>

### Özet

Bu yazı, Alanya Selçuklu Sarayı'nda 1985-1991 yılları arasında Prof. Dr. Oluş Arık başkanlığında ve ekibinin katkıları ile yapılan I. dönem kazılarında çıkan, 2001-2004 yılları arasında incelediğim cam buluntular üzerinedir.

İç Kale'nin kuzey kenarında, esas girişin içerisinde yer alan, Selçuklu Sarayı olarak tanımlanan yapı kalıntısı, Anadolu Selçuklu Sultanı I. Alâeddin Keykubad'ın Alanya'yı aldıktan sonra İç Kale'de yaptırdığı yenileme ve eklemeler kapsamında kendisi için yaptırdığı saraydır. Keykubad bu sarayı 1221-1236 yılları arasında kışlık ikametgâh olarak kullanmıştır. Ani ölümünden sonra da oğlu II. Gıyaseddin Keyhüsrev 1236'dan 1243'deki Moğol istilasına kadar bu sarayda yaşamış, daha sonra Kubadabad Sarayına taşınarak 1246'da ölümüne kadar orada kalmıştır. I. dönem kazı çalışmalarında sarayın farklı açık ve kapalı mekânlarında, özellikle de iki sultanın özel odaları olarak tanımlanan odalarda çıkan cam buluntuların içinden seçilen bir grup, dönem unvanları ile Dr. Kenan Bilici, Dr. Rüstem Bozer, Dr. Bozkurt Ersoy tarafından belgelenmiş, fişleri hazırlanmış, büyük bölümünün eskiz çizimleri yapılmış, Dr Leyla Yılmaz tarafından da fotoğrafları çekilmiştir.

2001-2004 yılları arasında incelediğim cam buluntular, bu yazıda genel olarak ele alınmaktadır. Günlük kullanım camları, lüks tüketim camları ve pencere camları üç grup olarak incelenmiş, cins, boyut, renk gibi fiziki özellikleri kısaca tanımlanmış ve başka merkezlerde bulunmuş, yayınlanmış benzer cam buluntularla karşılaştırmalar yapılmıştır.

**Anahtar kelimeler:** Alanya Sarayı, I. Alaaddin Keykubad, II. Gıyaseddin Keyhüsrev, kazılar, cam buluntuları

### Abstract

This paper concerns the glass finds that were recovered in the Seljuk Palace at Alanya, during the excavations by Prof. Dr. Oluş Arık and his team, between 1985-1991.

The building ruins, located immediately behind the main entrance to the Inner Citadel at Alanya are identified as the Seljuk Palace, constructed by the Seljuk Sultan 'Alā'ad-Dīn Kay-Qūbad I, after his conquest of the city. The palace was for his personal use and it is part of the additions and renewals he implemented inside the Inner Citadel. Kay-Qūbad I, used this Palace, between 1221-1236, as a winter residence. After his sudden death, the palace turned to his son Ghiyāth-al Dīn Kay- Khūsraw II. who used it until the first Mongol invasion in 1243. Following the invasion, Kay-Khūsraw II. moved to the Kubadabad Palace and resided there until his death in 1246. It is believed that the palace was partly or completely deserted after 1243 and in time it fell into ruins.

During the first period of the excavations, Dr. Kenan Bilici, Dr. Rüstem Bozer and Dr. Bozkurt Ersoy documented the glass shards, prepared short entrees and made some sketch drawings. Dr. Leyla Yılmaz took the photographs of the shards. I worked on the Alanya Palace glass finds between 2001-2004. In this paper I am briefly introducing the general characteristics of the shards in three groups as glass for everyday use, luxury glass and window glass. Preference is given to introduce characteristics like type, size, colour and comparisons are made with glass finds from other centers.

**Keywords:** Alanya Palace, 'Alā'ad-Dīn Kay-Qūbad I. Ghiyāth-al-Dīn Kay-Khūsraw II., excavations, glass finds.

## Giriş

Prof. Dr. Oluş Arık ve ekibi tarafından 1985-1991 yılları arasında yapılan I. dönem kazı çalışmalarında Alanya İç Kalesi içerisindeki sarayın farklı mekânlarından çıkan küçük cam buluntular arasından profil veren, işlevleri, anlamları anlaşılabilen, yapım özellikleri saptanabilen bir grup cam seçilerek, o dönem unvanları ile Dr. Kenan Bilici, Dr. Rüstem Bozer, Dr. Bozkurt Ersoy tarafından belgelenmiş, fişleri hazırlanmış, büyük bölümünün eskiz çizimleri yapılmış ve Dr. Leyla Yılmaz tarafından fotoğrafları çekilmiştir. Ben 2001-2004 yılları arasında, bu seçilen parçalar üzerinde çalıştım<sup>1</sup>.

Alanya Selçuklu Saray kazılarına ait bütüncül bir yayın henüz yapılmadığı için ve camlara ait bilgilerin güncelliklerini kaybetmemeleri öngörüsü ile buluntuların iki grubu 2009 ve 2010 yıllarında biri İzmir, diğeri yurt dışı olmak üzere iki sempozyuma bildiri olarak tarafımdan sunuldu ve ikisi de yayımlandı.

Kültür Bakanlığı Kazı Sonuçları Toplantısı çerçevesinde yapılan Arkeometri sonuçları toplantısına, ağırlıklı olarak malzeme analizlerini içeren bildiri Prof. Dr. Şahinde Demirci ile birlikte sunuldu ve yayımlandı.

---

<sup>1</sup> Kazı Başkanı Prof. Dr. Oluş Arık ve Dr. K. Bilici'nin daveti ile 2001-2004 yılları yaz dönemlerinde cam buluntularını çalışmak üzere Alanya Kazı çalışmalarına dört dönem katıldım. Bu süreçte, kazı ekibi tarafından daha önce fişleri hazırlanarak belgelenen cam buluntuların özelliklerini araştırmak, değerlendirmek ve karşılaştırmalı çalışmalar yaparak, Anadolu coğrafyası içinde veya dışında aynı dönemden benzer örneklerle ilişkiler üzerinde yoğunlaşmıştır. Bana camları çalışma olanağını ve yayın iznini verdiği için Prof. Dr. Oluş Arık'a ve yardımcıları için bütün ekip üyelerine tekrar teşekkür ederim.

Ekim 2014 yılında Aydın'da toplanan XVIII. Ortaçağ ve Türk Dönemi Kazıları ve Sanat Tarihi Sempozyumunda buluntuları tanıtmak amacıyla farklı grupları özetleyen bir bildiri olarak sunuldu ancak bu sempozyumun bildirileri yayımlanmadı. Alanya Sarayının özellikle iki farklı mekânında bulunan pencere camlarının yapım teknikleri, biçim ve boyut özellikleri saptanabilen çok az sayıda örnek üzerinde yapılan belgeleme ve değerlendirme, tarafımdan 2020 yılında, *Adalya* Dergisi'nde yayımlandı (Bakırer Ö., Window Glass from the Excavations in the Seljuk Palace at Alanya, 2020). Alanya camlarından seçilmiş az sayıda pencere camı parçasının malzeme özellikleri konusunda, Orta Doğu Teknik Üniversitesi Fen Bilimleri Enstitüsü Arkeometri Anabilim dalında, iki öğrenci Uğur Bülent Aksoy ve Elif Beşer, yüksek lisans tezlerini 2006 ve 2009 yıllarında tamamladılar (Aksoy, 2006).

Şimdiki yazım 2014 yılında, XVIII. Ortaçağ ve Türk Dönemi Kazıları ve Sanat Tarihi Sempozyumuna sunduğum buluntu gruplarının özelliklerini değerlendiren, kişisel bildirimim yeniden ele alınarak genişletilmiş metnidir. 1985-1991 yılları arasında belgelenen buluntulardan üç farklı grup kısaca tanıtılmakta, başka kazılarda bulunmuş benzer camlarla karşılaştırma yapılmaktadır.

### **Alanya'nın Alınışı ve Sarayın İnşası**

Akdeniz sahilinde, Torosların eteğinde ve Antalya'nın doğusunda yer alan Alanya Selçuklu fethinden önce farklı kültür katmanları yaşamış, bu nedenle de ismi birkaç kez değişmiştir. İlk olarak Latince Coracesium veya Yunanca Korakesion (nokta veya çıkıntı kent) olarak anılmış<sup>2</sup>, Bizans döneminde Kalonoros (güzel dağ) ismini almıştır<sup>3</sup>. MÖ 2. yüzyılda farklı yönlerden gelen saldırılara karşı, kentin orta kısmında, bugünkü Arap Evliyası Türbesi'nden Ehmedek'e uzanan bir sur duvarı, büyük blok taşlarla, harçsız inşa edilmiştir.

İç Kale bölgesinde yapılan kazılar, Bizans döneminde, 6. yüzyılda, burada inşa edilen, üç sahınlı büyük bir Bazilika'nın temellerini ortaya çıkarmıştır. Aynı yüzyılda resmi yapılar ve yönetim yapıları da Bazilika çevresine sıralanmıştır. Kalonoros / Alanya, 12. yüzyılın sonlarına doğru aslen

Yunanlı (Cahen, 1968) veya Ermeni (Lloyd S., 1958) asıllı Kir Varte tarafından yönetilmektedir. Birinci Bazilikanın yıkılması üzerine, onun atık taşları kullanılarak inşa edilen ikinci, daha küçük Şapel, St. George Kilisesi, halen ayakta ama harabe halindedir (Lloyd S., 1958). Alanya, Sultan Alâeddin Keykubad (1219-1236) ve Kir Varte arasında yapılan pazarlıklar ve değiş tokuş sonucu, 13. yüzyılın ilk çeyreğinde

<sup>2</sup> Coracesium ismi ilk olarak M.Ö. 4. yüzyılda, bölge Pers istilasını altında iken, coğrafyacı Scylax tarafından kullanılmıştır. Daha sonra gene coğrafyacı Strabon, Piri Reis, İbn-i Batuta ve Evliya Çelebi Alanya'yı ziyaret etmiş ve kısa tanımlar yazmışlardır. Bu isim dışında Alanya'nın kuruluşu ve erken tarihi büyük ölçüde bilinmemektedir. Bk. Lloyd/Rice, Alanya: 1-2.

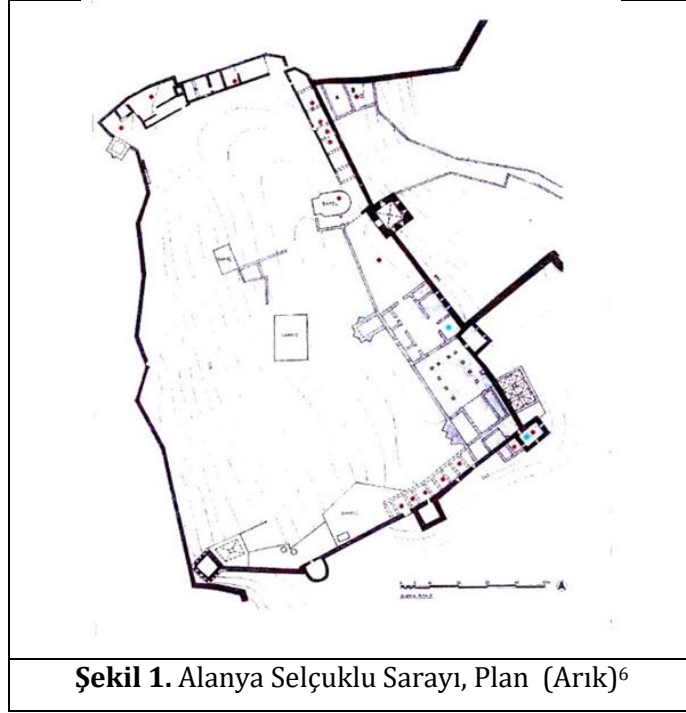
<sup>3</sup> Antik dönemde, kayalar üzerine kurulmuş, kuvvetli doğal savunması olan Korakesion (Corakesion), isimli bir kent olduğu dışında Alanya'nın Bizans dönemi Kalonoros kentinin tarihi bilinmemektedir. Bk.: Lloyd/Rice, Alanya: 1-2; İç Kalenin Helenistik dönemden itibaren Akrop olarak kullanıldığı, günümüzde Aziz George Kilisesi olarak adlandırılan küçük şapele ev sahipliği yapan alan, Bizans döneminde, 6. ve 10. yüzyıllar arasında en dikkat çekici yerdirdi. Bk. Bilici, "Selçuklu Sarayı'nın Restitüsyonu Üzerine", yayınlanmamış rapor: 1-3, Arık, O. 1986. "Alanya Kalesi 1985 Yılı Kazı Çalışmaları." Kazı Sonuçları Toplantısı 8 /2: 335-47.

(1220) Anadolu Selçuklular tarafından alınmıştır. Alaaddin Keykubad kendi ismine atıf olarak kente “Alaiyye” ismini vermiş, kente Selçuklu görünümü ve özelliğini kazandırmak amacıyla İç Kalede kapsamlı geliştirme planı uygulamaya başlayarak surlarda onarım yaptırmış ve kalenin güneydoğu kenarına bir Saray inşa ettirmiştir (Baykara, Alâeddin Keykubad’ın İmar Faaliyetlerinde Antalya ve Alâiye’nin Yeri, 1988). Sultan Alâeddin Keykubad kendi dönemi, bu saraydan başka, çoğu kent dışında ve bahçeler içerisinde olmak üzere köşkler de inşa ettirmiştir (Redford S. , 1982; Baykara, 1988; Redford, 2000)<sup>4</sup>

1986 yılı kazı çalışmaları sırasında bulunan çini parçalarının birleştirilmesi ve üzerindeki kitabenin okunması ile İç kaledeki sarayın inşa tarihinin, 1221-1223 yılları arasında olduğu saptanmıştır (Bilici, 1997) <sup>5</sup>. Saray, Selçukluların altın çağı olarak benimsenen Sultan Alâeddin Keykubad döneminde, kışlık ikametgâh olarak kullanmış, Sultan bu sarayda kısa süreler kalmıştır (Şek: 1, Plan, Şek. 2: A olarak işaretlenen bölüm) Selçuklu tarihçisi İbn Bibi, “Sultan’ın kış aylarında Kayseri’den Antalya’ya gelerek burada bir ay kaldığını, daha sonra Alanya’ya geçerek burada da bir ay veya biraz fazla kaldıktan sonra da Nisan ayı sonunda, Konya veya Kayseri’ye gittiğini yazmıştır (Bibi, 2014; Baykara, 1988). Yapılış tarihi 1235 olarak benimsenen Kubadabad sarayının inşaatından sonra ise Keykubad, ölümüne kadar Kubadabad sarayında kalmıştır. Alâeddin Keykubad’ın 1236 yılında ani ölümü üzerine tahta gelen Oğlu Giyaseddin Keyhüsrev II (1236-1246), aynı geleneği devam ettirerek, kış aylarını Alanya Sarayı’nda geçirmiştir. Keyhüsrev, babasının kullandığı güney yöndeki, A bölümünün kuzey tarafına, ikinci bir revaklı avlu etrafına odalar eklemiştir. Bölüm B, olarak işaretlenen bu bölümde, iki uzun kenarda, doğu kanatta V, batı kanatta VI-VIII odalarını eklemiştir, X No.lu kuleyi de düzenlemiştir.

<sup>4</sup> Redford, S. 1982, Thirteenth Century Rum-Seljuk Places and Palace Imagery, *Ars Orientalis*, 220-222; Baykara, 1988, Alâeddin 9-10 ;Redford, S.,2000, *Landscape and the State in Medieval Anatolia: Seljuk Gardens and Pavilions of Alanya*, Turkey; Alaaddin Keykubad’ın Saltanatı süresince 19 kentin gelişmesine ve yenilenmesine aktif olarak katkıda bulunduğu, ancak kendi ismini sadece buraya verdiği söylenir. Bu seçim de Alanya’nın Anadolu Selçuklu Sultanı olduktan sonra fethedilen ilk kent olması ile bağdaştırılır. Bu süreçte, kent surları bilinçli bir tasarımla yenilenmiştir, şöyle ki: duvarlar Ehmedek, İnce Kale, Adam Atacağı, Cilvarda Burnu, Arap Evliyası, Kale ve Kalenin doğusundan aşağıya, Tophane ve Tersane’den geçip Kızılkule’de sonuçlanmak üzere tasarlanmıştır. İç Kale’de 83 kule vardır, Ortaçağlarda hepsi kale içinde yaşayan halka su sağlamak için yapılmış 400 tane kuyu vardır. Tersane ve Kızıl Kule Alanya’yı, Batı Akdeniz ticaretinde, özellikle Eyyubi’ler ve İtalyan kentleri arasındaki ticaret için önemli liman yapmıştır.

<sup>5</sup> Bilici, K. Alanya Kalesi 87-91; Bilici, K. “Selçuklu Sarayı’nın Restitüsyonu Üzerine”, yayınlanmamış rapor: 6-7: Kazıda bulunan küçük çini parçalarının birleştirilmesi ile sekiz köşeli bir duvar çinisi ortaya çıkmıştır. Bu kitabeli çini olasılıkla odanın güney doğu duvarında diğer düz duvar çinileri arasında bulunuyordu. Kitabe, Alaaddin Keykubad’ın ismini verdiği ve belirli tarihlerde kullandığı unvanları sıralar. Tarihlendirme bu unvanlara dayanarak yapılabilmektedir.



**Şekil 1.** Alanya Selçuklu Sarayı, Plan (Arık)<sup>6</sup>

Saray Kuzey-Güney yönünde, İç Kale'nin güneyine yakın mesafede inşa edilmiştir. Batı duvarı sur duvarını izlediği için girintili çıkıntılıdır, diğer üç duvar planı dikdörtgene tamamlar. Sarayın esas girişi kısa kuzey duvarı üzerinde, İç Kale girişinin arkasındadır.

Dikdörtgenin ortasında, Tören Avlusu nitelikli geniş açık avlu bulunur. Kapalı mekânlar bu avlunun güneydoğu köşesinde yer alır ve art arda iki kısımdan oluşur. Birinci kısımda (Şek.2: planda A olarak işaretli), batı duvarında, Tören Avlusuna bakan 8 mekân sıralanır. İkinci kısımda (Şek.2 planda B olarak işaretli) ise önce revaklı avlu, ardından güney - kuzey kanatlarda, doğu duvarına yaslanan birkaç oda sıralanır. Bilici, "sur duvarının güneydoğu köşesindeki kulenin Bizans dönemine ait olduğu (planda X işaretli mekân), yapılan onarım ve yenilemeler sırasında Keykubad'ın özel odası olarak yeniden işlevlendirildiği" görüşündedir (Bilici, Selçuklu Sarayı'nın Restitüsyonu Üzerine). 1985-1991 yılları kazıları sırasında bu odada bulunan çok sayıda duvar çinisi ile kullanma ve pencere camlarına ait küçük buluntular bu görüşü desteklemektedir. Avlunun doğu kenarındaki iki oda da (planda VII ve VIII) II. Gıyaseddin Keyhüsrev döneminde onarılarak onun özel kullanımına hazırlanmıştır. Diğer odada olduğu gibi burada da günlük kullanım camları ve pencere camlarına ait buluntular bu görüşü desteklemektedir (Arık, 1986). Sultanlara ait bu özel odaların, köşk niteliğine ahşap üst katları bulunduğu ve pencere camlarının buralarda tepe penceresi olarak kullanıldığı düşünülür.

Kaynaklara göre Alanya Sarayı, 1243 Moğol saldırılarından sonra kısmen veya tamamen terkedilmiş, II. Gıyaseddin Keyhüsrev de buradan ayrılarak Kubadabad Sarayı'na yerleşmiş, 1246'da ölünceye kadar da

<sup>6</sup> Arık, O. Kale 1986 fig. 1 plan. ; Arık, O. Alanya 1999, fig. 1 plan. – Bilici, K. "Selçuklu Sarayı'nın Restitüsyonu Üzerine", yayınlanmamış rapor, tarihsiz: 6-7.

orada yaşamıştır<sup>7</sup>. Saray bu tarihten sonra bir süre burada kalanlar, çalışanlar tarafından kullanılmış, daha sonra bir süre de farklı istilacılar tarafından kullanıldıktan sonra terkedilmiş ve zaman içerisinde harabe haline gelmiştir. 1985-1991 yılları arasında yapılan kazılarda, Keykubad ve Keyhüsrev'in özel odalarının üst katları olan ahşap köşkerin ya 1243 veya daha sonra yıkıldıkları anlaşılmıştır. Bu odalarda kullanılan camlar da enkazlardan karışık ve ufak parçalar halinde ortaya çıkmıştır.



**Şekil 2.** Alanya Sarayı Planı A: Alâeddin Keykubat Dönemi 1221-23

B: Giyaseddin Keyhüsrev Dönemi 1236-46

A: Eski Bizans suruna ait XIII No.lu kule Alâeddin Keykubat'ın özel odası olarak düzenlenmiş, ikinci kat olarak ahşap köşk eklenmiştir. XIV No.lu oda servis mekânı.

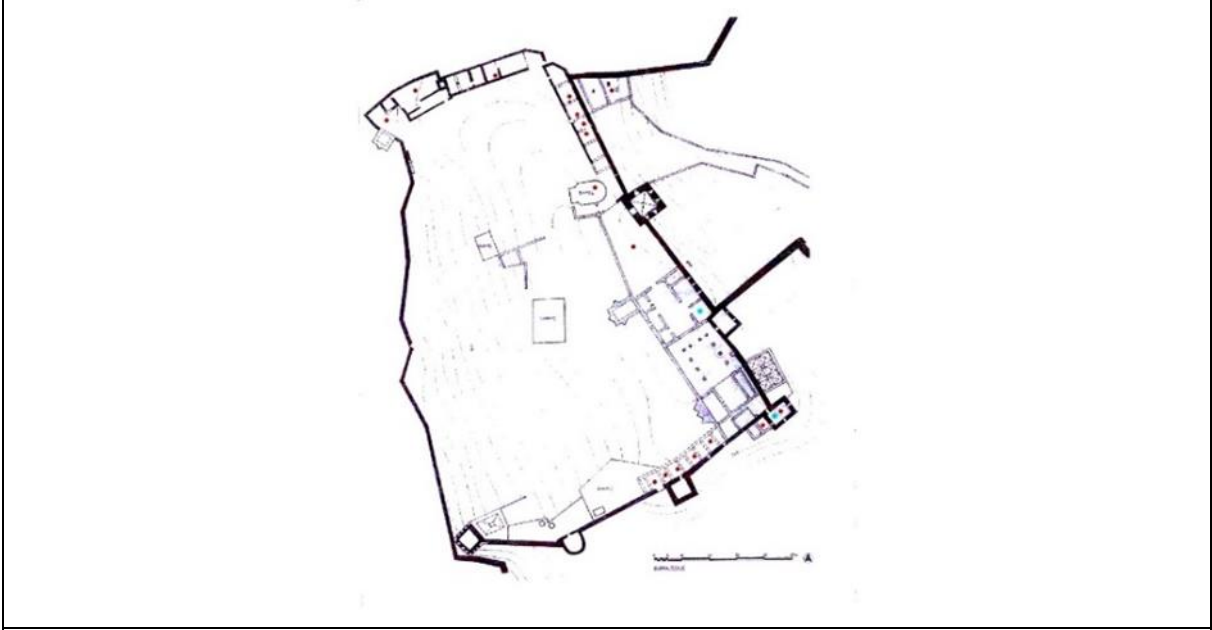
B: Giyaseddin Keyhüsrev için yapıldığı, VIII No.lu odaların, yine üst katında ahşap köşk, VII No.lu oda servis mekânı olarak düzenlenmiştir (Bilici, Selçuklu Sarayı'nın Restitüsyonu Üzerine).

### **Camların Buluntu Mekânları**

Alanya Sarayının I. Dönem Kazılarında camlar, "sarayın bazı özel işlevli mekânlarında topluca bulunmuştur", denilebilecek bir yoğunluktadır. Bu nedenle de, camların Saray'ın mekânlarındaki dağılımı belli bir kullanıma işaret ediyor olabilir<sup>8</sup>. Bu mekânların üst örtülerinin çökmesi cam buluntuların çok küçük parçalar halinde kırılmalarına, hatta bir mekândan diğerine savrulmalarına, dağılmalarına neden olmuştur. Sarayın yıkılmasından kazı çalışmalarının başlamasına kadar geçen uzun zaman dilimi içerisinde cam buluntularının toprak altında kalmaları da çoğu örnekte soda-silis camlarında görülen tabakalaşma nitelikli bozulma, yüzeydeki irizasyon – aşınmalar yansıra bazen aynı nedenle tamamen yok olmasına neden olmuştur.

<sup>7</sup> Kubadabad Sarayı kazılarında bir çöp çukurunda bulunan, üzerinde Giyaseddin Keyhüsrev'in adı bulunan mineli tabak bunun kanıtıdır. Bk. Bakırer, Ö ve Redford, S. (2017). "The Kubadabad Plate, Islamic Gilded and Enameled Glass in Context", *Journal of Glass Studies*, Vol. 59, 171-191.

<sup>8</sup> Ancak, daha önce de belirtildiği gibi, bu değerlendirme kazılar sırasında çıkarılan bütün buluntuları değil sadece seçilen ve belgelenen bir grup buluntuyu kapsamaktadır, bu nedenle de sayısal sonuçlara ancak varsayım olarak bakılabilmektedir.



**Şekil 3.** Sarayda cam buluntularının bulunduğu mekânlar: o kırmızı noktalar günlük kullanım camlarının, o yeşil noktalar da pencere camı buluntularının çıktığı mekânları işaret etmektedir.

Saray mekânlarının özelliklerini ve işlevlerini değerlendiren Bilici, Sarayın iç avlusuna (tören avlusu) açılan taht eyvanının gerisinde kalan, sarayı güneyden sınırlandıran sur duvarının, güneydoğu köşesinde yer alan, olasılıkla Bizans dönemine ait burcun Alâeddin Keykubat dönemi inşaatı aşamasında özenle ele alındığını belirtmiştir. Ayrıca Sultan'ın ikameti için özel bir odaya dönüştürüldüğünü söyler (Bilici, Selçuklu Sarayı'nın Restitüsyonu Üzerine). Kazı çalışmalarında, XIII numaralı mekân olarak tanımlanan bu odada nitelikli çini parçaları ve fresk kalıntıları yanısıra pencere camlarının küçük parçaları da bulunmuştur. Belgelenen yedi adet küçük pencere camı parçasından bir tanesi koyu mavi, diğerleri açık veya koyu bal sarısı renkli olmak üzere daire biçimli, merkezleri bombelidir<sup>9</sup>. Bu buluntular, XIII numaralı mekânda, içliklerinde renkli camların kullanıldığı, birkaç tane tepe penceresi bulunduğunu düşündürebilir. XIII numaralı mekânın yanında yer alan XIV numaralı mekân helâ veya gusûlhane olarak tanımlanmıştır (Bilici, Selçuklu Sarayı'nın Restitüsyonu Üzerine). Bu odada pencere camlarına ait, renkleri yeşil, mor ve bal rengi olarak çeşitlenen, küçük boyutlu yedi adet parça<sup>10</sup> ile bir şişeye ait olabilecek yarım bir dip parçası bulunmuştur. Bir servis mekânında renkli camlı tepe pencerelerinin bulunması pek beklenen bir uygulama olmayabilir. Bu konuda Bilici, XIV ve XV mekânların üzerinde bir seyir köşkünün

<sup>9</sup> Bu yazıda pencere camları için ayrıntılı bilgi verilmemiştir. Ayrıntılı katalog bilgisi ve değerlendirme için Bk. Bakırer, Ö. (2020), "Window Glass from the Excavations in the Seljuk Palace at Alanya", *Adalya*, 23: 456-459, Cat. No. B5, B7, B9b, B17, B18, B19, B20C.

<sup>10</sup> Bu yazıda pencere camları için ayrıntılı bilgi verilmemiştir. Ayrıntılı katalog bilgisi için Bk. Bakırer, Ö. (2020), "Window Glass from the Excavations in the Seljuk Palace at Alanya", *Adalya*, 23: 456-459, Cat. No. B5, B7, B9B, B17, B18, B1, B20.

bulduğunu dolayısıyla söz konusu camların bu üst katlara ait olduklarını ve büyük olasılıkla üst örtünün ve üst katların yıkılması sırasında alt katlara dağıldıklarını söyler (Bilici, Selçuklu Sarayı'nın Restitüsyonu Üzerine). Aynı olasılığın, parçası olarak yan yana olan XIII ve XIV numaralı odalar yıkılırken içlerindeki malzemenin karışmış olabileceği, bu nedenle de aslında XIII numaraya ait olan camların diğer odaya savruldukları görüşü de Bilici tarafından söylenmiştir.

Sarayın doğu yönünde, aynı dönem eklerinden XI numaralı mekânın açmalarında da az sayıda pencere camlarına ait küçük parçalar bulunmuştur. Aynı açmada 1987 yılında bulunan kitabeli bir çiniye ait parçalar da bulunmuştur. Bilici, bu mekânın bitişiğindeki taht eyvanı ile ilişkisini ve bulunan çini parçalarını göz önüne alarak XI numaralı mekânı bir "köşk oda" olarak tanımlamıştır (Bilici, 1997).

Cam buluntuların sayısal yoğunluğuna bakılınca, Saray odaları içerisinde ilk öne çıkan iç avlunun güneydoğu köşesinde yer alan VIII numaralı mekândır. Bilici, iç avlunun doğu kenarında sıralanan VIII ve VII numaralı mekânların I. Alâeddin Keykubat'tan sonraki bir inşaat aşamasında yapıldığı, bu mekânların bugünkü görünümelerini de I. Gıyaseddin Keyhüsrev dönemindeki tekrar kullanımı ve ikinci inşaat aşamasında kazandığı görüşündedir. (Bilici, Selçuklu Sarayı'nın Restitüsyonu Üzerine) VIII numara, VII'den bir duvarla ayrılır. VIII numaranın duvarında muhtemlen daha önce mevcut bir freskin üzerine gelmesinden de bu ara duvarın daha sonra yapıldığı anlaşılmaktadır. Oluş Arık bu mekânı, "tuğlalardan oluşan düzgün döşemesi, zemindeki küçük havuzu ile bir tür köşk oda gibi kullanıldığı" şeklinde tanımlanmaktadır (Arık, 1988).

Sarayın kuruluşunda ikinci dönemi simgeleyen, II. Gıyaseddin Keyhüsrev'in özel kullanımı için yeniden düzenlenen, bu odada da günlük kullanımla ilişkili 20 adet cam buluntu ile 6 adet küçük pencere camı buluntusu belgelenmiştir<sup>11</sup>.

Burada kullanma camları yanısıra açık ve koyu patlıcan moru, açık ve koyu bal sarısı, koyu yeşil, turkuaz mavi renklerde pencere camlarına ait küçük parçaların bulunması bu odada da XIII numara gibi renkli camlı tepe pencerelerinin varlığı ile bağlanabilir. Büyük olasılıkla, her iki dönem inşaatında da, önce I. Alâeddin Keykubat sonra da II. Gıyaseddin Keyhüsrev için yapılan özel odalara renkli camlı tepe pencereleri konulmuştur. Ancak, VIII numara ve XIII numaralı odalarda bulunan kullanım camlarında biçim, boyut ve renk özelliklerine dayanan bir ayırım yapılamamakta ve inşaatla izlenen dönem farkları cam malzemedeki izlenememektedir.

II. Gıyaseddin Keyhüsrev döneminin VIII numaralı mekânında pencere camları yanısıra, çok sayıda günlük kullanım camlarına ait parçalar, daha özel nitelikli altın yıldız ve emaye bezemeli kullanma camlar ve düğümlü camlar bulunmuştur. Bunlar belki de Sultan'ın özel ilgi ve beğenisi ile bağlanabilir

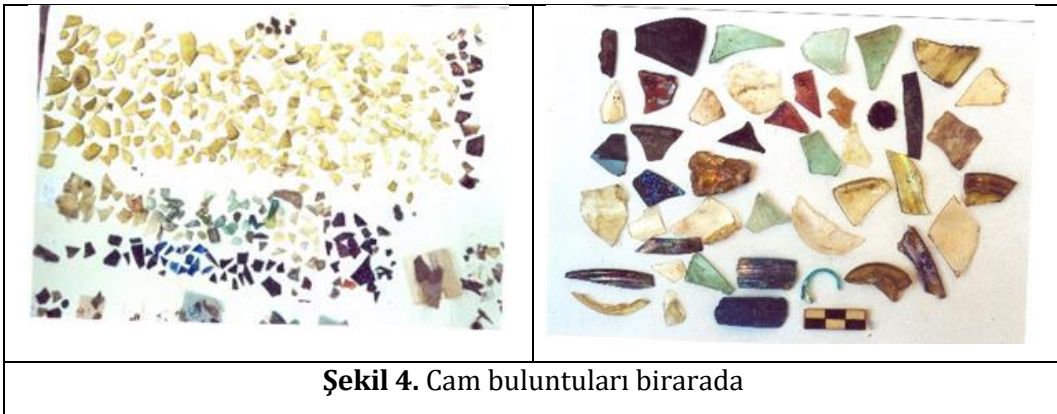
<sup>11</sup> Bu yazıda pencere camları için ayrıntılı bilgi verilmemiştir. Bu pencere camlarının ayrıntılı katalog bilgisi için Bk. Bakırcı, Ö. 2020, Window Glass from the Excavations in the Seljuk Palace at Alanya, *Adalya*,



ki özel ilgi duyduğunu düşündürecek diğer bir kanıt da Kubadabad'da bulunan ve üzerinde Sultan'ın isminin bulunduğu mine ve emaye boyamalı tabaktır (Önder, 1968).

### Cam Buluntuları

Alanya İç Kalesi'nde yer alan Selçuklu Sarayı'nda, 1985-1991 yılları arasında gerçekleştirilen, I. dönem kazı çalışmaları kapsamında, sarayın değişik mekânlarında, farklı nitelikte küçük parçalar halinde çıkarılan camların kazı ekibi tarafından seçilen, profil, malzeme, teknik ve yüzey bezemesi için bilgi veren yaklaşık 60 adet örnek, o dönem ünvanları ile Dr. Kenan Bilici, Dr. Rüstem Bozer, Dr. Bozkurt Ersoy tarafından belgelenmiş, fişleri hazırlanmış, büyük bölümünün eskiz çizimleri yapılmıştır<sup>12</sup>. Ben 2001-2004 arasında üç dönem katıldığım kazı çalışmalarında, cam buluntuların daha önce hazırlanmış fişlerini buluntular eşliğinde elden geçirdim, kendi gözlemlerimi ekledim, farklı özellikler taşımaları veya eldeki örneklerin daha iyi anlaşılmasına katkıda bulunmaları koşuluyla, belgelenmemiş camlar arasından bazı yeni örnekleri ekledim. Pencere camlarının çizimleri ile diğer bazı eksik çizimleri tamamladım ve hepsini AutoCad programında çizime dönüştürerek yayın için gerekli niteliğe getirdim. Seçilen buluntularda sayısal ağırlık, şişe, kadeh ve benzeri günlük kullanım için üretilmiş kaplara ait küçük parçalardır. İçlerinden 30 adet, gruplanabilen buluntu, kendi içlerinde biçim, renk, yapım tekniği ve bezeme olarak çeşitlenmektedir. Bunlara ek olarak az sayıda bilezik ve boncuk gibi kişisel süs objeleri ile öküzgözü, göbekli, crown olarak tanımlanan pencere camlarına ait 25 adet küçük boyutlu kırıktan oluşan farklı nitelikte ürünleri içermektedir. Seçilen buluntular dışında kalanların malzeme, renk, biçim ve yüzey bezeme özelliklerini genel olarak belgelemek üzere sayısal bir saptama ve genelleme yapılmamış, sadece fotoğraf ile belgelenmişlerdir.



Şekil 4. Cam buluntuları birarada

Elif Beşer, Alanya cam buluntuları ve özellikle pencere camı buluntuları üzerinde yaptığı arkeometrik çalışmada camların malzeme özelliklerini saptamıştır, şöyle ki: "Örneklerin temel, az ve iz element

<sup>12</sup> Cam buluntuların daha önce hazırlanmış fişlerini buluntular eşliğinde elden geçirerek kendi gözlemlerimi ekledim, farklı özellikler taşımaları veya eldeki örneklerin daha iyi anlaşılmasına katkıda bulunmaları koşuluyla, belgelenmemiş camlar arasından bazı yeni örnekler eklendi. Pencere camlarının çizimleri ile diğer bazı eksik çizimler tamamlandı ve hepsi AutoCad çizimine dönüştürülerek yayın için uygun niteliğe getirildi.

içerikleri X-Işınları Floresans Spektrometrisi ile belirlenmiştir. Analiz sonuçları camların tipik soda-kireç-silis camı olduğunu ve ağırlıkça % 68.22 (SiO<sub>2</sub>); % 11.3 (Na<sub>2</sub>O); ve % 6.7 (CaO) göstermiştir. Hiyerarşik kümeleme istatistik yöntemi uygulanmış ve örnekler, alkali ergitici kaynağı hakkında bilgi verebilen potasyum ve magnezyum oksit içeriklerine göre gruplandırılmıştır. Renk veren metaller demir, bakır, kobalt ve manganez olarak saptanmıştır” (Beşer, 2009). Bu tanım camların yapısal ve renk özellikleri için yeterli bilgi vermektedir. Bu kompozisyonla hazırlanan ve oksitlerle renklendirilen camların pencere camlarında kullanılan renkleri: bal sarısı, kahverengi-sarı, lacivert, mavi, turkuvaz, mor ve yeşil olarak çeşitlilik göstermektedir. Ayrıca, her rengin açık ve koyu tonları da bulunmaktadır. Kullanma camları için arkeometrik çalışma yapılmadığı için malzeme özellikleri saptanamamıştır, ancak sarı/kehribar renkli camlar dışında kalanlarda görülen yoğun bozulma ve aşınma soda-kireç-silis camı olduklarını düşündürür.

### Nitelikleri

Bu çalışmada camlar üç grup olarak ele alınmıştır. Bunlardan ilk iki grup, günlük kullanıma ait oldukları düşünülen küçük buluntulardır. Çukur veya yayvan kap, kase, tabak ve bardaklara ait parçalar olabilirler, ancak profil vermedikleri için yorum yapılamamaktadır. Bu nedenle de buluntular önce renk, ikinci olarak da yüzey özelliklerine dayanarak gruplanmıştır.

Pencere camı buluntuları biçim ve boyutları için bilgi vermektedir ve ayrı bir grup olarak ele alınmıştır. Şekil 3'te Saray planında kırmızı noktalı mekânlar günlük kullanım camları, yeşil noktalı mekânlar ise pencere camlarının bulunduğu mekânları işaret etmektedir.

#### 1. Koyu sarı/kehribar ve açık sarı renkli cam grubu:

1.1. Koyu sarı/kehribar, yüzeylerinde “düğüm” bezeme olan, profil vermeyen, biçimleri ve işlevleri saptanamayan buluntular

1.2. Koyu sarı/kehribar, yüzeyleri düz, profil veren ancak biçimleri ve işlevleri kesin olarak saptanamayan buluntular

1.3. Açık sarı, biçimleri ve işlevleri saptanamayan buluntular

Günlük kullanım camlarına ait olmaları gereken koyu sarı, tarçın veya kehribar renkli olarak tanımlanabilecek cam grubu diğer iki grup buluntudan farklı özellikler taşımaktadır. Bu özellikler de renk yanı sıra yüzeylerinin parlaklığı, içlerinde hava kabarcığı ve siyah nokta bulunmaması, yüzeyde hiç bozulma (irrizasyon) olmaması şeklinde özetlenebilir. Bu cam grubunda biçimsel olarak üç grup belirlenmiştir.

**1.1.** Koyu sarı/kehribar, yüzeylerinde “düğüm” bezeme olan, profil vermeyen, biçimleri ve işlevleri saptanamayan buluntular:

Renk ve hamur özelliklerine ek olarak bu gruptaki cam buluntuların bir kısmının yüzeylerine üretim sırasında yapıştırma yoluyla eklenmiş düğüm benzeri bezeme bulunmaktadır. Kaynaklarda, yaygın

olarak İngilizce “prunt” , Almanca “nuppen” olarak isimlendirilen bu bezeme biçimi için Türkçe yayınlarda “çimdik”, “siğil”, “nokta” terimleri kullanılmıştır. Öney, bir yazısında bunlara, İngilizce “applied studs” ve Türkçe “cam kabaralar” olarak atıf yapmıştır (Öney, 1990). Burada düğüm terimi yapım tekniğini tanımladığı için tarafımdan tercih edilmiştir. Parçaların incelenmesi kullanılan tekniğini tanımlamaya olanak sağlamaktadır. Şöyle ki: Kabın üretimi tamamlandıktan sonra metal çubuğun (noble/pontil) ucuna ufak bir parça sıcak cam alınarak yüzeye yapıştırılmış, daha sonra bu parça çekilerek uzatılmış ve kıvrılıp bir düğüm oluşturulmuştur.

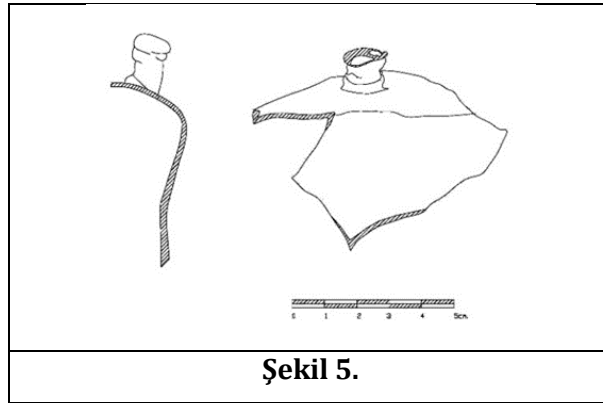
Bu gruptaki 29 adet buluntunun renk ve boyut özellikler:

Koyu bal sarısı /kehribar rengine, (Munsell: 10YR 8/4, 7/4 aralığında Munsell 5Y 7/10 aralığında ve 2.5 Y 7/12; 7.5Y, 8/5-7/2; 2.5Y, 8/4; 7.5Y, 8/5-7/2 aralıklarında). Cam hamuruda, hava kabarcıkları ve siyah noktalar hiç yok, yüzey çok parlak ve şeffaf, bozulma (irrizasyon) yok.

Bunlar arasında, profil veren tek parça, bir kadehe ait gibi görünmüyor, daha geniş gövdeli bir kaba ait olabilir. Ancak biçim saptanamıyor (Şekil 5).

Tek düğümlerin boyutları: çap: 0.9, 1.1, 1.3, 1.5, 1.9 cm arasında (Şekil 6 ve 7).

Kabın parçası ile birlikte kırılanlarda boyutlar: 3.5x3.7, 4.1x4.6, 3.8x4.8, 5.1x4.1 cm gibi değişken.



Şekil 5.

Tek tek düğümlerin çoğunlukta oldukları grupta, sadece bu iki parçada tamamlama yapılabilmiş ancak tamamlama sonucu yapılan çizim kabın biçimine ait kesin bilgi verememiştir. Bu iki parçada camın et kalınlığı yaklaşık 0.5 cm olup düğümler kalın ve ağır. Düğümlerin gövdeden koparak ayrılma nedenleri kalınlıktaki eşitsizlik olabilir. Buluntular tek tek düğüm veya gövdenin çok küçük parçası ile birlikte düğüm olarak iki şekilde bulunmuştur (Şekil 6 ve 7).



**Şekil 6 ve 7.** Tek düğüm veya gövdenin çok küçük bir parçası ile birlikte düğüm (Bakırer)

Bu buluntuların küçük bir kısmının boyutları aşağıda sıralanmıştır:

Buluntu boyutu: 3.0 x 3.3cm, düğüm boyutu: çap: 1.2 cm, yükseklik:1.5 cm

Buluntu boyutu: 2.4 x 3.1cm, düğüm boyutu: çap: 0.7 cm, yükseklik: 0.6 cm

Buluntu boyutu: 2.1 x 2.9cm, düğüm boyutu: çap: 1.0 cm, yükseklik: 0.9 cm

Buluntu boyutu: 1.6 x 1.0cm, düğüm boyutu: çap: 0.7 cm, yükseklik: 0.9 cm

Buluntu boyutu: 2.2 x 2.0cm, düğüm boyutu: çap: 0.1 cm, yükseklik: 1.2 cm

Buluntu boyutu: 2.5 x 1.2cm, düğüm boyutu: çap: 0.1 cm, yükseklik: 1.4cm

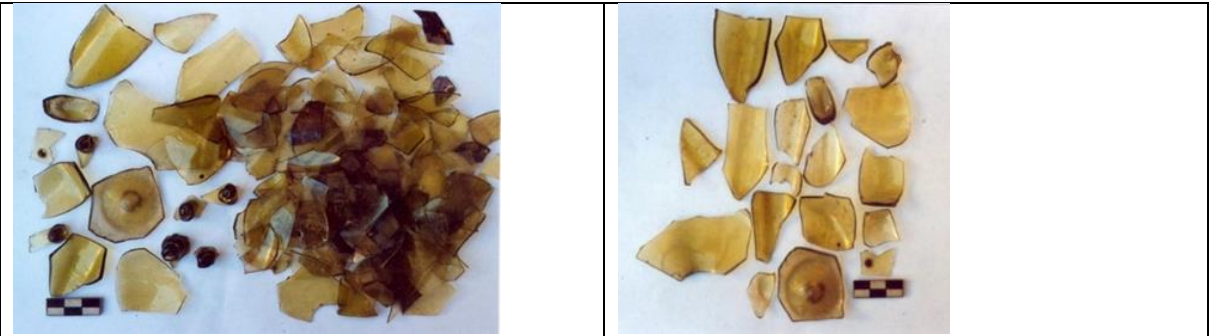
Buluntu boyutu: 2.3 x 1.6 cm, düğüm boyutu: çap: 0.9 cm, yükseklik: 1.6 cm

**1.2.** Koyu sarı/kehribar, yüzeyleri düz, profil veren ancak biçimleri ve işlevleri kesin olarak saptanamayan buluntular:

Bu renkli cam hamurundan ikinci grup “düğümlü” parçalara renk, doku, parlaklık ve yüzey özellikleri benzerlik gösteren küçük buluntulardır. Şişelerin ve kadehlerin dip, boyun, kaide ve gövdelerine ait bu küçük buluntularda tamamlama yapmak ve kesin biçim önerisi yapmak için bilgi yeterli değildir.

Renk: bal sarısı/ kehribar (Munsell: 5Y 7/10, 2.5 Y 7/12) yüzey parlak, irizasyon yok, nadir olarak hava kabarcığı ve siyah noktalar var. Bu parçalarla tek düğümler arasında da biçime işaret edecek bir ilişki kurulamamıştır.

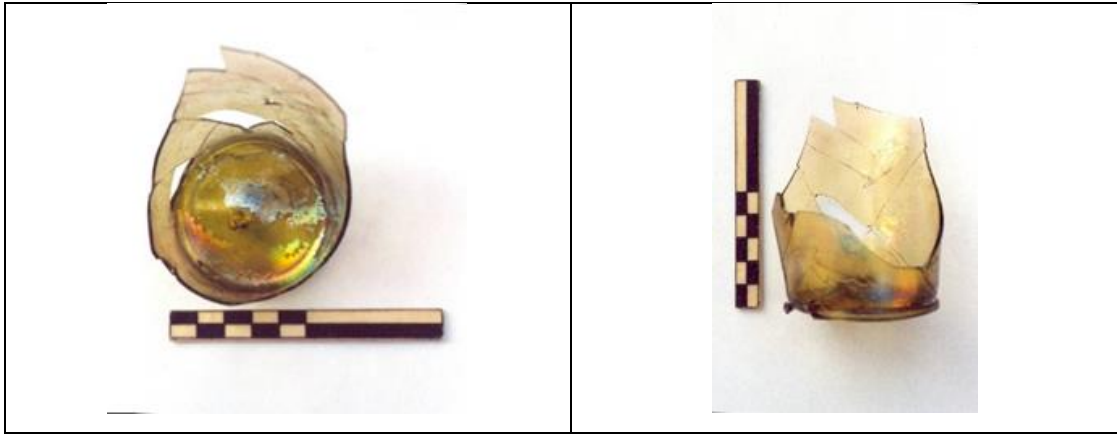
Boyutları: 5.1 x 4 cm 3.5 x 3.7 cm 2.3 x 3.8 cm 4.6x4.1 cm arasında değişmektedir.



**Şekil 8.** Yüzeylerinde düğüm olan buluntular

**Şekil 9.** Şişelere ait olabilecek buluntular, düğüm olmayan buluntular bir arada.

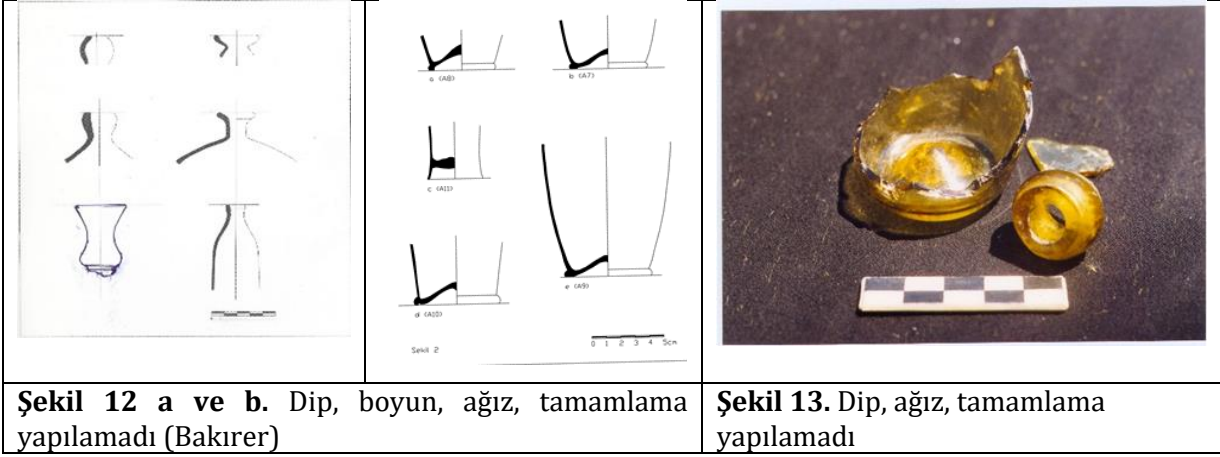
Şekil 8. ve 9’da görülen buluntularda renk ve parlaklık özelliklerinin aynı olması, 1.1. ve 1.2. gruplarında hammaddenin aynı, biçimin farklı olduğunu göstermektedir. Bu koyu sarı/kehribar renkli, yüzeyi çok parlak, hiçbir bozulma, aşınma (irizasyon) olmayan cam hamuru çok özel ve bildiğim kadarı ile şimdiye kadar Ortaçağ kazı buluntuları arasında rastlanmayan bir özelliktedir. Elif Beşer, ODTÜ Arkeometri Anabilim dalında yaptığı “*Archeometrical Investigation of some Medieval Glass Samples from Alanya Region*” başlıklı yüksek lisans tezinde bu kehribar renkli camın ham maddesini ve renk verici maddelerin arkeometrik yöntemlerle incelemiş ve bu rengin: Demir<sup>2</sup> ve Demir<sup>3</sup> ve Kükürt (Fe<sup>2</sup>, Fe<sup>3</sup>, S<sup>2</sup>) iyonlarının oluşturduğu kompleks bir yapıya sahip olduğunu saptamıştır. Çalışmada camın renk kompozisyonunun Alanya camları arasında da çok özel olduğu belirtilmiştir (Beşer, 2009). Aynı koyu sarı/ kehribar renkli cam hamurundan, biraz daha açık tonlu bardak dipleri ve şişelerin dip, boyun, ağız kısımlarına ait buluntular. Bunlarda bilgi eksikliği nedeniyle tamamlama yapılamamıştır.



**Şekil 10.** Dip ve Gövde parçası. Vurma dip, halka ayak, gövde yukarı doğru hafif genişler. Renk: Sarı/kehribar (Munsell:2.5Y,8/4) Çap: 5.6 cm; buluntu yükseklik: 2.5cm Kalınlık: 0.2-0.3cm Konsolidasyon yapılırca incelmış.



**Şekil 11.** Dip ve gövde parçası, vurma dip, halka ayak, gövde yukarı doğru hafif genişler. Renk: koyu Sarı/kehribar (Munsell:2.5Y,8/4) Çap: 5.6 cm; buluntu kalınlık: 0.2-0.3 cm Konsolidasyon yapılırca incelmış. Yükseklik: 2.5cm



**Şekil 12 a ve b.** Dip, boyun, ağız, tamamlama yapılamadı (Bakırer)

**Şekil 13.** Dip, ağız, tamamlama yapılamadı

### 1.3. Açık sarı ve sarı/yeşil renkli, biçim ve işlevleri saptanamayan camlar:



**Şekil 14 a, b, c.** Bardak veya kadeh dibi, tamamlama yapılamadı.

Üst kısmı için tamamlama yapılamayan dip parçası, bardak veya şişe dibi olabilir.

Derin vurma dip, pontil izi, içi oluk gibi boş halka ayak.

Sarı /yeşil renkli (Munsell: 10YR, 8/4-7/4).

Çap 5.2 cm Buluntu yükseklik: 0.3-0.4cm Kalınlık: 0.2-0.3 cm

2. Kendinden renkli ve renkli cam grubu: özellikle mineli camlar "lüks cam" olarak da tanımlanmaktadır.

2.1. Kendinden renkli, yüzeylerinde mineleme tekniği (enamel painted) ile bezeme bulunan, profil veren ancak biçim ve işlevleri kesin olarak saptanamayan buluntular.

2.2. Kendinden renkli ve farklı renklerde, yüzeylerinde bezeme olmayan, profil veren biçim ve işlevleri kesin olarak saptanabilen camlar.

Kendinden renkli ve farklı renkli cam buluntuları içeren cam grubu günlük kullanım camlarını kapsamaktadır. Ancak çoğu çok küçük ve profil vermeyen bu buluntular belgelenmemiş, toplu resimleri çekilmiştir<sup>13</sup>. Kendinden renkli bu grup cam, çok açık yeşilimsi renktedir, cam hamuruna metal oksitler

<sup>13</sup> Ancak bunların bir kısmı da farklı günlük kullanım veya daha nitelikli cam grubuna ait tek tek parçaların buluntularıdır, örneğin şişelere ait buluntular, yüzeyleri dalgalı kadehler gibi. Bu kullanma camları belgelenmiştir ancak her biri, düğümlü kadehler ve diğerleri gibi, uzun bir karşılaştırmalı çalışma gerektirdiği için, bu yazıyı daha fazla uzatmamak amacıyla bu yazıya alınmamıştır.

katarak renklendirilmiş olanlar ise koyu yeşil, koyu mavi, mor, kahverengi-sarı, lacivert, mavi, turkuaz ve yeşil gibi farklı renklerdedir. Elif Beşer “Analiz sonuçları, camların tipik soda-kireç-silis camı olduğunu ve ağırlıkça % 68.22 (SiO<sub>2</sub> silisyum oksit); % 11.3 (Na<sub>2</sub>O sodyum oksit); ve % 6.7 (CaO kalsiyum oksit ) içerdiğini saptamıştır”. Beşer’in çalışmasındaki Tablo 5. incelendiğinde farklı renkler için kullanılan renk verici metal oksitlerin demir, bakır, kobalt ve manganez oldukları görülebilmektedir. (Beşer, 2009)

2.1. Kendinden renkli, yüzeylerinde mineleme tekniği (enamel painted) ile bezeme bulunan, profil veren ancak biçim ve işlevleri kesin olarak saptanamayan buluntular:

Mineli camlar grubunda, belki yine parçaların küçüklüğüne bağlı olarak az sayıda buluntu belgelenmiştir. Bu parçalar, Sarayın II. Gıyaseddin Keyhüsrev (1236-1247) için onarılan ve yenilenen, planda B olarak işaretlenen bölümünde VIII No’lu odada bulunmuştur (Bilici, Selçuklu Sarayı’nın Restitüsyonu Üzerine). Burada anlaşılamayan acaba kazı ekibi mi bu kadar az sayıda belgeledi, çünkü çok küçüktü, yoksa zaten az sayıda buluntu mu vardı?<sup>14</sup> Kalın bir bozulma tabakası ile kaplı olan bu buluntuların yüzeylerindeki bozulma ile ilgili tabaka temizlendikten sonra yüzeylerindeki bezemeye göre iki farklı gruba ayrılmışlardır. Şöyle ki:

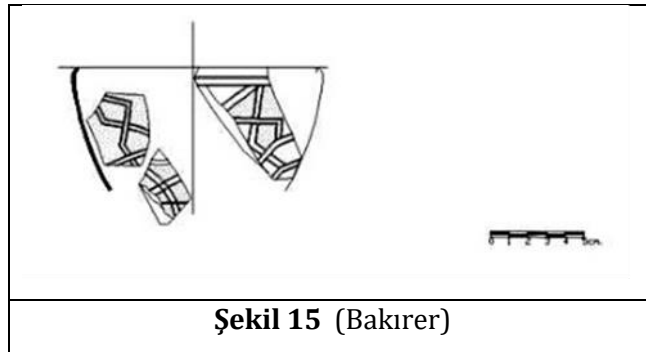
a. Kendinden renkli, yüzeylerinde mineleme tekniği (enamel painted) ile bezeme bulunan, profil veren ancak biçim ve işlevleri kesin olarak saptanamayan buluntular:

Buluntu boyut: 3.5x3.9 cm, 3.7x4.5cm; ağız çap: 11-12 cm; cam kalınlık 0.2-0.2,5 cm (Oda: VIII)

Renk: sarı-yeşil, M: 10 YR 9/1 ile 2.5 Y 8.5/2 arası

Buluntu boyut: 4.3x3.9cm, 3.x2.7 cm; ağız çap: 11-12cm; cam kalınlık 0.2cm (Oda: VIII)

Renk: sarı-yeşil, M: 10 YR 9/1 ile 2.5 Y 8.5/2 arası



Şekil 15 (Bakırer)

Açık sarı cam hamuru, ağız ve gövdeye ait az sayıda küçük parça. Yüzeylerindeki yoğun irizasyon temizlendikten sonra, altın yıldız ve mineli özgün renkler ortaya çıkmış.

Bezeme, kabartma, yıldız ve siyah konturlu bantların tanımladığı dik köşeli düzgün olmayan dörtgenlerin içleri beyaz, kırmızı, mavi renkli kabartma küçük inci taneleri ile doldurulmuş.

<sup>14</sup> Yazının değerlendirme bölümünde bu soru için açıklama yapılacaktır. Çünkü az sayıda buluntu parçanın üretim yeri hakkında da soru ve kuşku oluşturmaktadır.



b. Kendinden renkli, yüzeylerinde mineleme tekniği (enamel painted) ile bezeme bulunan, profil veren ancak biçim ve işlevleri kesin olarak saptanamayan buluntular:

4 küçük buluntu, boyutlar: 6.x6.7cm; 3.9x 3.2cm; 2.9x2.0cm; 2.9x1.9cm, ağız çap.11-12cm; cam kalınlık: 0.2-0.2,5cm

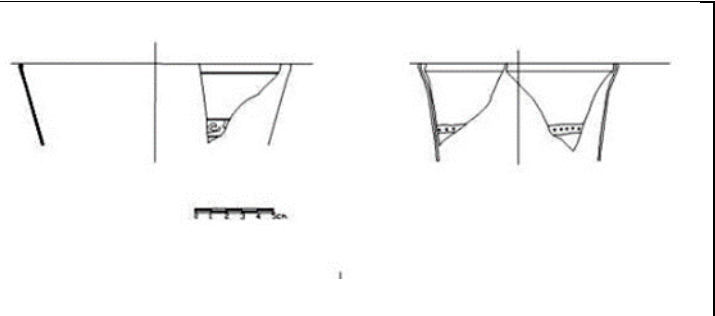
4 küçük gövde parçası: 5.3x3.1cm; 5.7x3.8cm; 3.9x3. 3cm; 8x2.8cm; cam kalınlık: 0.2 ( Oda:VIII)

Renk: cam hamuru, sarı-yeşil (Munsell 10 YR 9/1 ile 2.5 Y 8.5/2 arası)

Bezeme: Ağız kenarının 4-5 cm altında, ince bir kuşak içerisinde, kabartma inci dizisi, iki kenarı cam ipliği ile sınırlanmış.



Şekil 17



Şekil 18 (Bakırer)

2.2. Kendinden renkli ve farklı renklerde, yüzeylerinde bezeme olmayan tulardan, profil veren biçim ve işlevleri kesin olarak saptanabilen camlar.

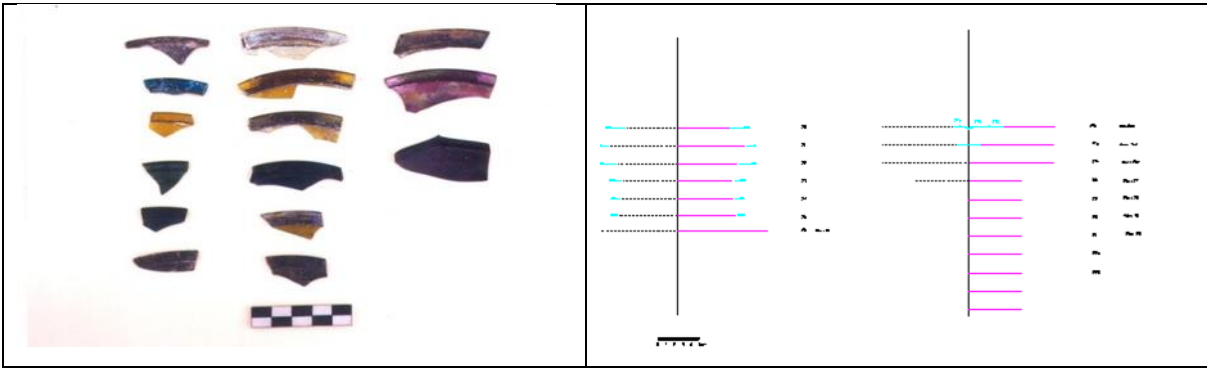
VIII No.lu mekânda pencere camlarına ait buluntular<sup>15</sup>:

<sup>15</sup> Pencere camları için katalog ve değerlendirme içeren kapsamlı bir yayın yapıldığı için burada kısaca ele alınmıştır, Bk. Bu yazıda pencere camları için ayrıntılı bilgi verilmemiştir. Ayrıntılı katalog bilgisi için Bk. Bakırer, Ö. 2020, Window Glass from the Excavations in the Seljuk Palace at Alanya, *Adalya*, 23: 456-470.





**Şekil 19 a, b.** Saray, VIII no.lu mekânda bulunan pencere camları, görünüş ve kesit.



**Şekil 20 a, b.** Saray, VIII No.lu mekânda bulunan pencere camları

**Şekil 21.** Sadece katlı kenar

Alanya Sarayı'nda Alâeddin Keykubad'a ve Giyaseddin Keyhüsrev'e ait XIII ve VIII No.lu odaların üst kısmında ahşap köşkler, bunlarda da tepe camlı tepe pencereleri bulunduğu düşünülür. Saray, 1243'de Moğol İstilas ve 1246'da Keyhüsrev'in bu sarayı terkederek Kubadabad Sarayı'na gitmesinden sonra harabeye dönmüştür. Sarayın üstteki ahşap mekânlarının yıkılması sırasında camların avluya, hatta VII ve XIV No'lu servis mekânlarına küçük parçalar halinde dağıldığı düşünülmektedir. Bu nedenle de 1985 kazılarının ilk aşamasında yalnız Sultanların özel odalarında değil, servis mekânlarında ve avluda da (VII; VIII; XIII; XIV) cam bulunduğu anlaşılmıştır (Bilici, Selçuklu Sarayı'nın Restitüsyonu Üzerine) (Turan, 1992; Claude, 1968).

Sultanlar'ın kullandıkları mekânlarda, büyük olasılıkla, alçı kayıtlar içerisinde yerleştirilerek kemerli tepe pencereleri içerisinde kullanılmıştır<sup>16</sup>. Camlar dairesel, merkezlerinde üfleme çubuğunun meydana getirdiği çıkıntı bulunan, katlı kenarlı "öküzgözü" veya "göbekli" olarak isimlendirilen camlardır<sup>17</sup>.

Pencere camı buluntuların boyutları, 12-13 cm'den 23-24 cm'ye kadar çok çeşitleme göstermektedir<sup>18</sup>. Bunun akla gelen nedeni, kemerli pencerelerin tepe kısmında küçük, aşağıya doğru büyüyen bir düzen izlendiği düşünülebilir. Pencere camı buluntularının renkleri kullanma camlarına oranla daha zengin bir çeşitlilik göstermektedir. Kullanma camlarında rastlanmayan açık ve koyu patlıcan moru, açık ve koyu mavi-lacivert, açık ve koyu firuze mavisi, pencere camı örnekleri yanı sıra kullanma camları arasında da sık rastlanan yeşil, bal sarısı renklerinde camların içliklere yerleştirilmeleri ile iç mekânın pencerelerden gelen renkli ışıkla aydınlatılmasının amaçlandığı düşünülebilir. R. Arık, Kubadabad'da 1965 kazılarında bulunan pencere camları için şunları ifade eder: "M. Z. Oral'ın 1950'deki araştırmalarında alçı şebekelere gömülü camlar bulunmuştur. Kenarların alçı şebekeye birleşebilmesi için kıvrıldığı bir biçimlenişe sahiptir. Benzer pencere camlarına Konya Köşkü kazılarında da rastlanmıştır. Bunlarda sarı, pembe, yeşil, kobalt mavisi renkler egemendir." (Arık R. , 2000).

## Değerlendirme

**Sayısal olarak:** Alanya-Selçuklu Sarayı'nda 1985-1991 yılları arasında, 1. dönem kazıları sırasında, sarayın yaşama ve servis mekânlarında ortaya çıkarılan cam buluntuları, bir Ortaçağ Anadolu kentinde, 13. yüzyılın ilk çeyreğinde, inşa edilen Sultan Sarayı'nda, bütün bireylerin günlük gereksinimlerini karşılayacak ve yine bütün bireylerin beğeni, tercih ve kullanımına tanıklık edecek nitelik ve nicelikte olduğunu düşünmüyorum. Zaten cam buluntuların Alaaddin Keykubad'ın 1221-36 ve oğlu Giyaseddin Keyhüsrev'in 1236-1246 yılları arasında kullandıkları özel mekânlarında bulunması da bu camların sadece bu iki Sultanın beğenisi olduğunu ve onlar tarafından kullanıldıklarını ve daha özenli yapılmış az

<sup>16</sup> Alanya kazılarında bulunan alçı parçaları arasında alçı pencere kayıtlarına ait parça tanımlanmamıştır. Ancak, Kubadabad Sarayı'nda alçı kayıt ve hatta içerisinde pencere camının kenarı kırık olarak duran alçı kayıtlar, 1965'de ve daha sonra, bulunmuş ve kemerli fil gözü pencerelere ait oldukları belirtilmiştir. Bk. Uysal 2013, 119; Açıoğlu 2014 Şek.8; Bakırer, 2020: 462, n.43

<sup>17</sup> "Crown glass" olarak tanımlanan bu cam türüne disk biçimli, küresel gibi tanımlar getirilmektedir. Bu çalışmada "daire biçimli" terimi benimsenmiştir. Daire biçimli camlar, merkezleri çıkıntılı, "göbekli" camlar eriyik cam hamurunun üfleme çubuğu ucunda üflenerek balon gibi şişirildikten sonra, nobleye aktararak yassılaştırıldıktan sonra, sürekli savrulularak, saat yönünde çevrilerek çapının genişletilmesini içeren aşamalarla üretilmektedir. Bu teknikte disk kenarları ince şekillendiği için merkeze doğru ince bir bant halinde kıvrılmıştır. Bu kıvrılma aşamasında da kenar aletle sıkıştırılır veya içi boş kalacak şekilde bırakılır.

<sup>18</sup> Küçük kenar parçalarını değerlendirerek saptayabildiğim boyutlar: 12-13, 13-14, 15-16, 17-18, 20-21, 23-24 cm. Merkezden kırılan parçalarda tümleme yapılamadığı için boyut da saptanamamaktadır.

sayıdaki mineli (enamel) kadehlerin de kullanımdan çok belki teşhir veya benzeri bir amaçla sergilendiklerini düşündürür<sup>19</sup>.

Teşhir mi edildiler sorusunu akla getiren daha sonraki yıllara ait bazı görsel belgeler İran'lı minyatür ustalarından Behzat'a ait ve 1480-1487 arasına tarihlenen, iki ayrı minyatürde dış mekâna açılan pencereler içerisine, pencere açıklığını tamamıyla dolduran vitrinler içerisinde cam şişe ve sürahiler yerleştirilmiştir (Bahari, 1996). 1580-1604 arasına tarihlenen ve bir müzik odasının içini gösteren başka bir minyatürde, alçı nişler içerisine çeşitli boyutlarda uzun boyunlu, karınlı şişelerin sergilendikleri görülmektedir. Canby, bu şişelerin müzik odasına akustik sağlamak için kullanıldıkları görüşünü getirmiştir (Canby, 1998). Her iki örnek de farklı bir bölgeden ve daha geç tarihlere ait olmakla birlikte, saray ve köşk yapılarında, belki de bunların özel işlevli mekânlarında, böyle bir geleneğin varlığına işaret etmektedir. Alanya Sarayı için de belki böyle bir düzen düşünülebilir. Aynı nedenlerle yerel üretim olduklarını düşünmediğimiz ve günlük kullanımdan çok bir saray ortamında kullanılmış veya sadece saklanmış, hatta sergilenmiş olan diğer bazı türlerin, özellikle de az sayıdaki mineli kadehlerin ve hatta düğümlü kadehlerin parçaları olabilecek düğümlerin, iç veya dış satın alma, ticaret veya hediye yoluyla geldikleri düşünülebilir.

Sayısal olarak bakılınca, bu buluntular, İç Kale'de yer alan bir saray yapısında, ileri gelenlerin seçim, kullanım ve beğenisini, hatta belki de daha özel kullanım amaçlarını gösteren küçük bir kesit sunmaktadır. Arkeolojik buluntuların değerlendirilmesinde, "benzer türlerden çok sayıda örnek çıkmasının yerel üretime işaret ettiği, sayıca az ancak tür olarak çeşitlilik gösteren buluntuların ise başka üretim merkezlerinden ticaret, hediye ve benzeri yollarla gelmiş olabileceklerini" savunan görüş, çeşitlilik açısından zengin ancak sayıları kısıtlı olan Alanya cam buluntuları için de geçerli olabilir mi? (Weinberg, 1988) Düz, düğümlü, kendinden renkli ve renkli; kadeh, şişe, sürahi ve benzeri farklı işlevler için üretilmiş kullanma kapları, farklı renklerde düz ve petekli pencere camları Alanya cam buluntularının çeşit açısından zengin yelpazesine tanıklık eder.

**Üretim yeri:** Bu cam çeşitlemelerinin nerede üretildiği sorusu, sadece buluntuları belgelemek ve incelemekle yanıtlanamamaktadır. Camların Alanya Sarayı'nda veya İç Kale'nin içerisinde başka bir noktada yapıldıklarına işaret eden üretim fırını, bozuk ve atık parçalar, üretim malzemesi kalıntıları gibi kanıtlar I. dönem kazıları sırasında bulunmamıştır. Belki ileride yeni kazılar yapılırsa bu veriler aydınlanabilir. Esasen, bir Saray yapısının yakınında, üretim aşaması yüksek ısıya dayanan ve kolaylıkla yangınlara neden olabilecek bir üretim biçiminin varlığına dair kanıt aramak pek de doğru olmayabilir. Görünüşe göre, sadece bir veya iki mekânda kullanılmış olan pencere camlarının, Alanya'nın başka bir

<sup>19</sup> Bilici tarafından yayınlanan bir grup alçı/stük buluntu çerçeve kenarı veya vitrine ait olabilecek parçalar belki de "lüks cam" diye de adlandırılan mineli camların bazı dolap, etajer benzeri yer konumlarında sergilendikleri düşünülebilir.

bölgesindeki, bir cam atölyesinde hazırlanıp Saray'a getirildikleri veya daha farklı bir üretim merkezinden getirildikleri, daha sonra da alçı kayıtlı çerçeveler kullanılarak pencerelere yerleştirildikleri düşünülebilir (Bilici, 1997).

İran'lı minyatür ustalarından Behzat'a ait ve 1480-1487 arasına tarihlenen, iki ayrı minyatürde dış mekâna açılan pencereler içerisine, pencere açıklığını tamamıyla dolduran vitrinler içerisinde cam şişe ve sürahiler yerleştirilmiştir (Bahari, 1996). 1580-1604 arasına tarihlenen ve bir müzik odasının içini gösteren minyatürde, alçı nişler içerisine çeşitli boyutlarda uzun boyunlu, karınlı şişelerin sergilendikleri görülmektedir. S. R. Canby, bu şişelerin müzik odasına akustik sağlamak için kullanıldıkları görüşünü getirmiştir (Canby, 1998). Her iki örnek de farklı bir bölgeden ve daha geç tarihlere ait olmakla birlikte, saray ve köşk yapılarında, belki de bunların özel işlevli mekânlarında, böyle bir geleneğin varlığına işaret etmektedir. Alanya Sarayı için de belki böyle bir düzen düşünülebilir. Aynı nedenlerle yerel üretim olduklarını düşünmediğimiz ve günlük kullanımdan çok bir saray ortamında kullanılmış veya sadece saklanmış, hatta sergilenmiş olan diğer bazı türlerin, özellikle de az sayıdaki mineli kadehlerin ve hatta düğümlü kadehlerin parçaları olabilecek düğümlerin, iç veya dış satın alma, ticaret veya hediye yoluyla geldikleri düşünülebilir. Kubadabad Sarayı cam buluntularının saray çevresinde yapılmış olabileceklerine dair bazı izler olmasına karşın Giyaseddin Keyhüsrev adını taşıyan mineli tabağın da farklı bir üretim merkezinden, belki de bu tür cam işçiliğinin esas üretim merkezlerinden olan Rakka'dan gelmiş, hatta 1237 yılında Kayseri Keykubadiye sarayında yapılan ikinci evliliğinde sultana hediye olarak sunulmuş olabileceği düşüncesi burası için de geçerli olabilir (Bakırer Ö. R., 2017).

**Etkileşim:** Renk özelliklerine uygun olarak ayrıştırıp, buna dayanarak da bu yazıda üç grupta incelenen **kullanım** camları biçim, işlev ve bezeme olarak birbirinden çok farklı özelliklerdedir.

Koyu sarı/kehribar renkli, daha büyük parçalardan kırılmış tek düğümler ve kabın küçük parçası ile birlikte kırılmış düğümleri içeren buluntu grubu (Şekil 5-9), Ortaçağ yerleşmelerinde rastlanan düğümlü kadehleri ve kupaları hatırlatır (Bakırer, 2009). Düğümler yanısıra, kadeh veya kap kenarlarına, diplerine, şişelere ait olabilecek çok sayıda küçük buluntu tümleme yapmak için yeterli bilgi vermezler. Ancak eldeki az sayıda buluntu bile, benzerlik ilişkileri ve etkileşim konusunda farklı coğrafyalara işaret etmektedir.

Düğümlerin küçüklüğü bunların bu tekniğin en yaygın kullanıldığı biçim olan kadehlere ait olabileceğini düşündürür. Bu tür kadehler emaye bezeme uygulananlardan farklı olarak kısa boylu ve silindriktir. Genişçe bir vurma dip üzerinde kısa gövde yer alır, boyun tanımlanmamıştır, sadece gövdeden ağıza geçiş çepeçevre bir cam ipliği sarılarak vurgulanmıştır. Kadeh ağıza doğru çok az genişler, bazen de birden genişleyerek küçük bir çanak gibi tamamlanır. Bu tür kadehlerde, dışa açılan dilimli bir taban da görülebilir. Kaideden başlayıp, cam ipliği hizasına kadar yüzey düzenli aralarla yinelenen düğümlerle

doldurulmuştur. Bu nedenle de tek bir kadeh için bile, düğümlerin tekrarlanma sıklığı ile bağımlı olarak, çok sayıda düğüm kullanılmıştır. Alanya buluntularında da küçük düğümlerin çok sayıda olması bunların iki veya üç kadehe ait olabileceklerini düşündürebilir. Ancak, Şekil 5'te yer alan yapılandırılmış ikili parça sert bir omuz dönüşü yapmaktadır, bu da bu iki parçanın parçaların büyük olasılıkla kadehten başka bir kaba ait olabileceklerini düşündürebilir ancak daha fazla yorum yapılamamaktadır. Lamm, düğümlü bezemenin örnekleri arasında kadehler yanısıra kaplara ait parçaları da yayınlamıştır (Lamm, 1929).

Düğümlü kadehler veya kaplar, emaye bezemeli kaplar gibi Akdeniz'e limanları olan ülkeler arasında Ortaçağ'da sürdürülen cam ticaretinin başta gelen tanıklarındır (Weinberg, 1975). Bitmiş ürün, hammadde, teknoloji transferi ile Suriye-Mısır-Korint arasında sıkı bir baplantı kurulmuş ve 11-12. yüzyıllarda sürdürülmüştür. Akdeniz'de batan kargo gemilerine ait Serçe Limanı, Uluburun, Yassıada batıkları Akdeniz'de cam taşımacılığının önemini ve yoğunluğunu gösterecek niteliktedir (Bass, 1996). Ancak bu ticaret ve taşımacılıkta, özellikle de cam konusunda, Alanya, Antalya ve Akdeniz'e açılan diğer limanların nasıl bir katkıda bulduklarını, ne tür bir rol aldıkları kesin olarak belirtecek belge bulunmamaktadır. Kereste, gıda ve benzeri önemli emtia için az da olsa kayıt ve belge bulunmasına karşın, cam konusunda belge yoktur. Bunun nedeni, belki cam ticaretinin dar bir çerçevede kaldığı, ürünün azlığı ve benzeri sebeplere bağlanabilir.

Düğümlü kadehler, ilk olarak 1937 yılında Korint'te yapılan kazılarda bulunmuştur<sup>20</sup>. Kazılarda, Bizans dönemine ait iki cam fabrikası açığa çıkmış, bunlardan özellikle Güney Agora olarak isimlendirilen yapı kalıntısında bulunan fabrikada, farklı özellikte cam buluntular arasında düğümlü kadeh ve kaplardan da örnekler bulunmuştur (Davidson, 1940). Davidson, Korint'e 11. yüzyılda, Mısır'dan gelen Yunan asıllı mülteciler tarafından kurulan fabrikaların, 1147 tarihinde bölgenin Normanlar tarafından istila edilmesinden sonra kapandığını ve "fabrikada üretilen ürünler arasında iyi tanınan düğümlü kadehlerin, Mısır ve Suriye'deki cam ocaklarından batıya göç eden sanatçıların, çeşitli cam ocaklarında çalıştıktan sonra Korint'e gelip çalıştıklarını, daha sonra da Güney İtalya ve Rusya'ya göç ettiklerini" söyler<sup>21</sup>. Bu nedenle Korint'te üretilen düğümlü kadehlerin başlangıcının doğudaki modellerde olduğunu, ancak bu modellerin belki Suriye değil Mısır'daki örneklerden kaynaklandıklarını ve daha sonra da İtalyan ve Kuzeybatı Avrupa örneklerine model olduklarını belirtir<sup>22</sup>. Düğümlü kadeh tipinin

<sup>20</sup> *Korint* (Κόρινθος, Korinthos, Corinth) Mora Yarımadasını Yunanistan ana karasına bağlayan Korint Kıstağı'nın üstünde yer alır. (Retrieved: 20.02.2023). <https://tr.wikipedia.org/wiki/Korint> )

<sup>21</sup> Davidson, G.R. 1940: 324. Normanların cam ustalarını hepsini Sicilya'ya taşıdıkları ve fabrikaların 1147 de üretimi durduklarını söylemiştir. Ancak 1970 yılında Megaw ve arkasından Harden fabrikaların bütünüyle kapanmayıp bir bölümlerinin üretime devam ettikleri, diğerlerinin ise sanatlarına Sicilya ve Güney İtalya'da devam ettiklerini savunmuşlardır.

Megaw, A.H.S, "More gilt and enamelled glass from Cyprus", *Journal of Glass Studies (JGS)*, 10 (1968):96. Harden, D.B, "Ancient Glass, III: Post Roman", *Archaeological Journal*, 128 (1971): 101-103.

<sup>22</sup> Davidson, G., 1952, p.87

Mısır kaynaklı olduğu ve oradan diğer Akdeniz'e komşu kültürlerle taşındığı, bazı kadeh ve kaplara cam ipliği, bazılarında da düğümlerle bezeme yapıldığı daha önce de İslam camı uzmanı C. J. Lamm tarafından da yazılmıştır (Lamm, 1929)<sup>23</sup>. Düğümlü kadehlerin gerek Korint gerekse diğer birçok merkezdeki özellikleri Davidson, Lamm, Megaw, Wenzel, Han ve diğer bazı cam üzerinde uzmanlaşmış aştırmacılar tarafından ayrıntılı incelenmiş, üreten sanatçılar ve ülkeleri hakkında, daha sonra da gittikleri ülkelerdeki ürünleri hakkında çeşitli görüşler belirtilmiştir<sup>24</sup>.

Korint'te başlayan ve giderek batıdaki birçok merkezde, özellikleri üretildikleri yere ve zamana göre değişen düğümlü kadehler ve kaplar Ortaçağda Anadolu'da üretilmiş midir, dolayısıyla gelenek Anadolu'da var mı, yoksa Alanya örnekleri dış kaynaklı mı diye sorgulanırsa bunların farklı özellikler taşıyan örneklerinin Anadolu'da bazı Bizans merkezlerinde yapılan kazılarda da buldukları örneklerden anlaşılmaktadır. En erken örnek, Sardes kazılarında yeşil renkli, yüzeyinde, düğüm değil konik çıkıntılar bulunan ve Roma dönemine tarihlenen bir parçadır (Von, 1980). Daha sonraki örneklerde düğümler belirgindir. Demre'de St. Nicholas Kilisesi kazılarında üç adet düğümlü örnek belgelenmiştir. Çömezoğlu, "Bunlardan ikisinde zemin rengi ve düğümler aynıdır, bir tanesinde yine aynı renk cam ipliği de kullanılmıştır. Üçüncü örnekte, düğümler mavi renklidir." olarak değerlendirir (Çömezoğlu, 2010). Bu üç kap 11-13. yüzyıllara arasına tarihlenir ve burada da Korint'deki cam üretimi ve Güney İtalya örnekleri ile bağlantı kurulur.

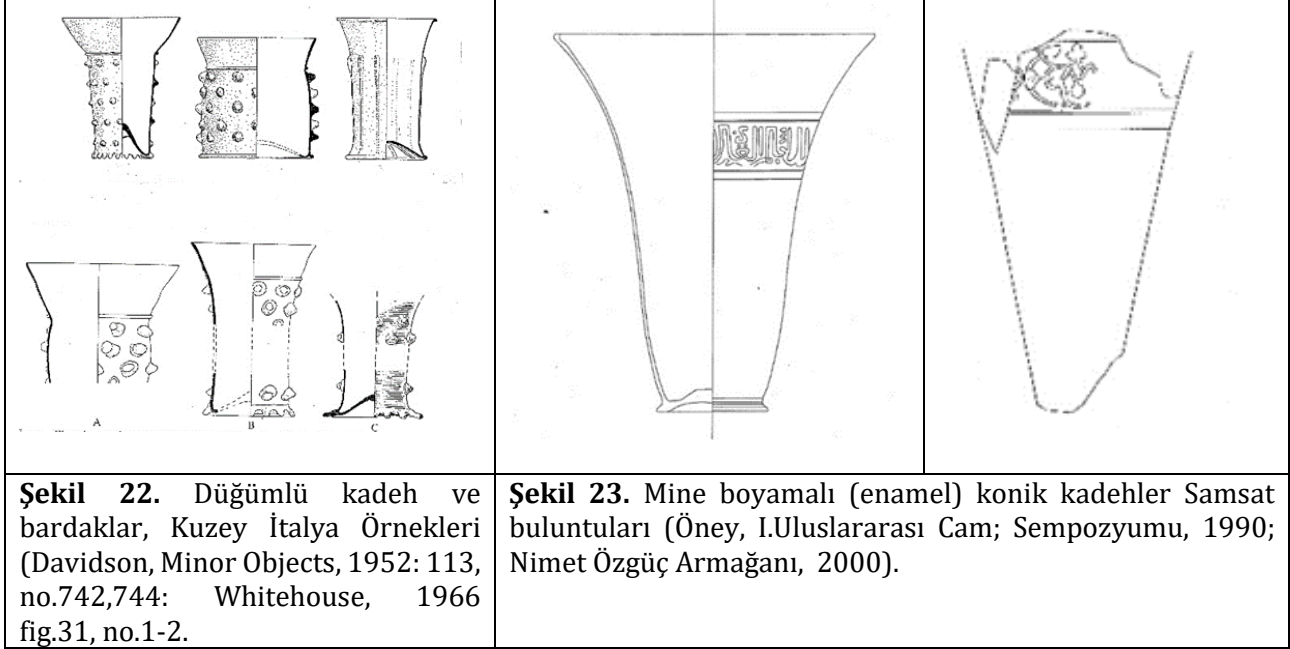
Kuşadası yakınında Kadıkalesi/Anaia'da yapılan kazılarda bulunan kadeh parçalarında düğüm yerine daha küçük kabarcık noktalar yer alır (Çakmakçı, 2008). Çakmakçı, bunları "açık yeşilden koyu yeşile doğru değişik tonlarda, içlerinde küçük hava kabarcıkları, yüzeylerinde hemen hiç bozulma olmayan, yüzeylerinde küçük kabarcıklar yanısıra yatay yönde yerleştirilmiş cam ipliği bulunur" olarak tanımlar ve Anaia örneklerinin Korint'ten çok Balkanlar'daki örneklerle benzerlik gösterdiklerini ekler (Çakmakçı, 2008).

Bergama ve Çanakkale/Ezine'de Alexandria Troas kazılarında bulunan örnekler H. Schwarzer tarafından 13. yüzyıla tarihlenmiştir. Bergama kazılarında bulunanlardan, bir tanesi yeşilimsi kendinden renkli, ikincisi de kahverengi tonlu cam hamurundan yapılmış, ters konik kadehlere ait parçalardır (Schwarzer, 2009a; Schwarzer, 2009b). Bergama örneklerinde düğümler dışında Alanya örnekleri ile benzerlik görülmez. Alexandria Troas da iki düğümlü kadeh örneği 12-13. yüzyıla tarihlenen Aşağı Agora'da bulunmuştur. Bu kazıda bunlardan başka benzer örnek olmadığı içinde başka bir cam merkezinden geldikleri benimsenmiştir.

<sup>23</sup> Lamm,C.J. 1930, Band I, pp.89-90, Band II, Tafel. 26/12, 13,14, 15, 16, 17,18; Tafel 27/ 2, 3,4. pl.27:15.

<sup>24</sup> Bu ilgi çekici konu çok ayrıntılı incelenmiş ve ilişkiler tanımlanmıştır. Burada konuyu fazla uzatmamak için bütün araştırmalar ve örnekler erilmemiştir. Bk. Bakırer, Ö. 2009. "Glass from the Seljuk Palace at Alanya." *Late Antique and Early Byzantine Glass in the Eastern Mediterranean*,(ed.E. Lafli) İzmir: 199-212.

Alanya camları arasında düğümlü camlar gibi farklı üretim merkezlerine işaret eden ikinci grup, kendinden renkli camların yüzeyine mineleme tekniği ile bezeme yapılmış az sayıda parçadır (Şek.14-15).



Emaye bezemeli cam kadehlerde, altın yıldız ve üç renkli, kabartma inci tanelerinin, “*Rakka Grubu*” camlarının en belirgin özelliklerinden olduğu görülmektedir. Çok benzer küçük boyutlu bir parça Harran buluntuları arasında da yayınlanmıştır (Rice, 1952). Atina’da Benaki Müzesi’nde “*Rakka Grubu*” olarak sergilenmekte olan parçalar arasında kesişen şeritler ve araları dolduran inci dizileri bulunan parçalar da Alanya’ daki kompozisyona yakın benzerlikte görünmektedir<sup>25</sup>.

Emaye bezemeli kadeh parçaları Samsat cam buluntuları arasında da yaygındır. Bu buluntularda ağzın 2-3 cm altında, gövdeyi saran, 2-3 cm eninde kuşaklar içerisinde balık ve benzeri hayvan tasvirleri veya nesih yazı yer almaktadır. Bu kuşaklar dışında kalan boş alanlar yine mavi, kırmızı ve beyaz inci taneleri ile doldurulmuştur. Ancak, Alanya kadehinde olduğu gibi kesişen ince şeritler yoktur; incili dolgular geniş alana yayılırlar. G. Öney, Samsat buluntularının bezemesinin Şam, Rakka ve Hama’da bulunan camlara benzerlik gösterdiklerine işaret ederek, “Halep’te imal edilen emaye bezemeli cam kadehlerde emaye işleme daha boldur ve figürler, motifler daha büyüktür. Genelinde 1150-1310 yılları arasına tarihlenen ve daha sade dekorlu olan Şam emaye bezemeli camlarında Samsat örneklerine benzer Kufi yazı bordürleri kullanılır. Genelinde 1170-1270 arasına tarihlenen Rakka camlarında ise kalın çerçeveli, kabara gibi küçük emaye benekler görülür. Suriye’de Hama kazılarında bulunan cam kadehlerin emaye bezemesi Samsat örneklerine en yakın olanlarıdır” demekte ve Samsat kadehleri ile Alanya kadehleri arasında gözlemlenen farklara işaret etmektedir (Öney, 1990). Samsat buluntuları ile Kuzey Suriye’de

<sup>25</sup> Benaki Müzesi, s.115-117, Pl.XXIV. no.392 (ağız çapı 5) , 97 (ağız çapı 7.7)

Al Mina cam buluntuları arasında benzerlik ilişkileri olmasına karşın Alanya ile benzerlik yoktur (Lane, 1938).

Düğümlü kadehler veya kaplar, emaye bezemeli kaplar gibi Akdeniz'e limanları olan ülkeler arasında Ortaçağ'da sürdürülen cam ticaretinin başta gelen tanıklarındır (Weinberg, 1975). Bitmiş ürün, hammadde, teknoloji transferi ile Suriye-Mısır-Korint arasında sıkı bir bağlantı kurulmuş ve 11-12. yüzyıllarda sürdürülmüştür. Akdeniz'de batan kargo gemilerine ait Serçe Limanı, Uluburun, Yassıada batıkları Akdeniz'de cam taşımacılığının önemini ve yoğunluğunu gösterecek niteliktedir (Bass, 1996).

## Sonuç

Bu yazıda, Alanya Selçuklu Sarayı'nda 1985-1991 yılları arasında Prof. Dr. Oluş Arık ve Ekibi tarafından yapılan I. dönem kazılarında çıkan cam buluntular incelenmiştir. Sultan I. Alâeddin Keykubat'ın Alanya'yı aldıktan sonra İç Kale'de gerçekleştirdiği onarım ve yenileme faaliyetleri arasında kendisi için yaptırdığı bu sarayda 1221-1236 yılları arasında yaşamıştır. Keykubat'tan sonra, 1236-1243 yılları arasında oğlu II. Gıyaseddin Keyhüsrev tarafından kullanılan Saray 1243'de Moğol istilasında terkedilmiş ve zaman içerisinde harabe haline gelmiştir. Yıkılmanın sonucu olarak, cam buluntular küçük parçalar halinde kırılmıştır. Bu nedenle de bu çalışmada, biçim ve boytları saptamak için tümleme hemen hiç yapılamamış, daha iyi bilgi veren parçalar seçilerek bunlar olası türlerine göre gruplanmış, özellikleri belirtilmiş ve farklı nitelikleri tartışılmıştır.

Pencere camlarının buluntuları, Kubadabad Sarayı buluntularından sonra ikinci bir saray yapısı olarak burada belgelenmiş ve değerlendirilmiştir. Kubadabad'daki zengin pencere camı buluntusunun aksine buradakilerin sayısı kısıtlıdır. Hepsi yuvarlak göbekli camlara ait buluntular renk çeşitliliği açısından Kubadabad'la benzerlik gösterir. Özellikle lacivert, mavi, mor gibi renkler yine Kubadabad'da olduğu gibi burada da seramik ve çini buluntularındaki renk skalasına da yakınlık göstermektedir (Uysal, 2013). Alanya cam buluntuları üzerindeki tartışmanın en önemli başlığı, stil ve benzerlik ilişkilerini ön plana alınarak yaptığım "etkileşim" tartışmasıdır. Düğümlü camlar ve mineli camlar etkileşim açısından, birincisi batı, ikincisi doğu olmak üzere iki farklı kaynağa işaret etmektedir. Bu farklılık da üretim yerlerinin farklı atölyeler olduğu yanı sıra ticaret, hediye değişimi gibi ilişkilere de işaret edebilir. Kubadabad kazılarından çıkan ve üzerinde Gıyaseddin Keyhüsrev'in adı bulunan, bu sayede de tarihlendirilebilen ve Kubadabad dışında başka bir atölyede üretilip sultana hediye edildiği düşünülen mineli tabak sultanın cama ve özellikle "lüks cam" olarak tanımlanan cins cama ilgisi olduğunu düşündürür (Bakırer Ö. , 2017).

Hem kullanma, hem pencere camlarının değerlendirilmesinde, daha sağlıklı sonuçlar alabilmek için cam malzeme üzerinde analitik çalışmalar yaparak malzemenin özelliklerini araştırmak ve saptamak ve bu verilere dayanarak değerlendirme ve karşılaştırmalı çalışmalar yapabilmek için arkeometrik inceleme



yapmak gereklidir (Bakirer, 1985). Giriş kısmında, daha önce yapıldıkları belirtilen, pencere camları inceleyen iki tez çalışmasına, kullanma camlarını da içerecek yeni buluntular eklenmesi ve hepsinin değerlendirilmesi ile malzemede Anadolu'ya özgü bir iz var mı araştırmak daha sağlıklı sonuçlara götürebilir.

## Kaynakça

- AKSOY, U. B. (2006). Archaeometric Analysis on the Selected Samples of Glass Artifacts Recovered in the Excavations at the Alanya Castle. *Archaeometric Analysis on the Selected Samples of Glass Artifacts Recovered in the Excavations at the Alanya Castle*. Ankara, Türkiye: Orta Doğu Teknik Üniversitesi.
- ARIK, O. (1986). "Alanya Kalesi 1985 Yılı Kazı Çalışmaları", *Kazı Sonuçları Toplantısı*, 8:2. 365-378.
- ARIK, O. (1988). "Alanya İçkalesi'nde 1988 Yılında Yapılan Kazı Çalışmaları Kazıları", *Höyük*, 1, 137-138.
- ARIK, R. (2000). *Kubad Abad Selçuklu Sarayı ve Çiniler*. İstanbul: İş Bankası Yayınları.
- BAHARİ, E. (1996). *Bihzad, Master of Persian Painting*. London: Tauris.
- BAKIRER, Ö. (2014). "Alanya Selçuklu Sarayı Kazılarının Cam Buluntuları", *Uluslararası XVIII. Ortaçağ ve Türk Dönemi Kazıları ve Sanat Tarihi Araştırmaları Sempozyumu*. Aydın.
- BAKIRER, Ö. (2017). "He KubadabAd Plate: Islamic Gilded and Enameled Glass in Context", *Journal of Glass Studies*, 171-192.
- BAKIRER, Ö. (2020). "Window Glass from the Excavations in the Seljuk Palace at Alanya", *Adalya*, 23, 451-478.
- BAKIRER, Ö. R. (2017). "The KubadabAd Plate: Islamic Gilded and Enameled Glass in Context", *Journal of Glass Studies*, 171-192.
- BASS, G. (1996). *Shipwrecks in the Bodrum Museum of Underwater Archaeology*. Ankara.
- BAYKARA, T. (1982). "Alâeddin Keykubad'ın İmar Faaliyetlerinde Antalya ve Alâiye'nin Yeri", *Antalya 2. Selçuklu Eserleri Semineri*, Antalya.
- BAYKARA, T. (1988). "Alâeddin Keykubad'ın İmar Faaliyetlerinde Antalya ve Alâiye'nin Yeri", *Antalya 2. Selçuklu Eserleri Semineri*, 31, Antalya.

- BEŞER, E. (2009). Archaeometrical Investigation of Some Medieval Glass Samples from Alanya Region, *Archaeometrical Investigation of Some Medieval Glass Samples from Alanya Region*, Ankara, Türkiye: Ortadoğu Teknik Üniversitesi.
- BİBİ, İ. (2014). *El Evamirü'l-Ala'iyye Fi'l-Umuri'l-Alaiyye, Selçukname I*.
- BİLİCİ, K. (1997). "Alanya Kalesi Kazısından Çıkan bir Duvar Çinisi", *Adalya*, 1, 87-94.
- BİLİCİ, Z.K. undated. "Selçuklu Sarayı'nın Restitüsyonu Üzerine: Alanya Selçuklu Sarayı I. Dönem Kazıları", *Unpublished report*.
- CAHEN, C. (1968). *Pre-Ottoman Turkey*. New York: Taplinger Publishing.
- CANBY, S. R. (1998). *Princes, Poets and Paladins, Islamic and Indian Paintings From the Collection of Prince & Princess Sadruddin Aga Khan*. London: British Museum Press.
- CLAUDE, C. (1968). *Pre-Ottoman Turkey*. New York: Taplinger Publishing.
- ÇAKMAKÇI, Z. (2008). "Örnekler Işığında Bizans Asyasında Cam Sanatı. Örnekler Işığında Bizans Asyasında Cam Sanatı", İzmir: Ege Üniversitesi Sosyal Bilimler Enstitüsü Bizans Sanatı Anabilim Dalı.
- ÇÖMEZOĞLU, Ö. (2010). "Myra-Demre Aziz Nikolas Kilisesinde Oniki ve Onüçüncü Yüzyıl Cam Buluntuları", *I. Uluslararası Sevgi Göünl Bizans Araştırmaları Sempozyumu*, 505-520, İstanbul.
- DAVIDSON, G. (1940). A Medieval Glass Factory at Corinth. *American Journal of Archeology*, 297-327.
- LAMM, C. J. (1929). *Mittelalterliche Gläser und Steinarbeiten aus dem Vorderen Orient*. Berlin.
- LANE, A. (1938). Medieval Finds at Al Mina in North Syria. *Archeologia*, 66.
- LLOYD S., R. R. (1958). *Alanya (Alaiyya)*. London: The British Institute of Archeology at Ankara.
- ÖMÜR, B. (1985). "Cam Buluntuların Değerlendirilmesinde Arkeometrik Araştırmaların Önemi", *VII. Kazı Sonuçları, 1. Arkeometri Toplantısı*, 61-67, Ankara: Kültür Bakanlığı.
- ÖMÜR, B. (2009). "Glass from the Seljuk Palace at Alanya. E. Lafı içinde, *In Late Antique and Early Byzantine Glass in the Eastren Mediterranean*", 199-212, İzmir.
- ÖNDER, M. (1968). "Selçuklu Döneminden bir Cam Tabak", *Türk Sanatı Tarihi Araştırmaları ve İncelemeleri*, 1-5.
- ÖNEY, G. (1990). "12.-13 Yüzyıl Anadolu Cam İşçiliğinde Kadeh", *I. Uluslararası Anadolu Cam Sanatı Sempozyumu*, 64, İstanbul.

- REDFORD, S. (1982). "Thirteenth Century Rum-Seljuk Places and Palace Imagery", *Ars Orientalis*, 220-222.
- REDFORD, S. (2000). *Landscape and the State in Medieval Anatolia: Seljuk Gardens and Pavilions of Alanya, Turkey. Monograph Series.*
- RİCE, D. S. (1952). Medieval Harran. *Anatolian Studies*, 72.
- SCHWARZER, H. (2009a). "Spätantike, byzantinische und islamische Glasfunde aus Pergamon", *Late Antique and Byzantine Glass in the Eastern Mediterranean*, 85-109, İzmir.
- SCHWARZER, H. (2009). "Spätantike, und byzantinische Glasfunde aus Alexandria Troas", *Late Antique and Byzantine Glass in the Eastren Medierranean*, 7-83, İzmir.
- TURAN, O. (1992). "Keyhüsrev II", *İslam Ansiklopedisi*, 620, İstanbul: Türkiye Diyanet Vakfı.
- UYSAL, Z. (2013). *Kubad-Abad Sarayında Selçuklu Cam Sanatı.* Ankara: Türk Tarih Kurumu Yayınları.
- VON, S. (1980). *Ancient and Byzanine Glass from Sardis.* Cambridge: MA.
- WEINBERG. (1975). "A Medieval Glass Mystery: Byzantine Glass Production", *Journal of Glass Studies*, 127-141.
- WEINBERG, G. D. (1975). "A Medieval Glass Mystery: Byzantine Glass Production", *Journal of Glass Studies*, 127-141.
- WEINBERG, G. D. (1988). *Excavations at Jalame.* Columbia: Un of Columbia.