

Bir Heterotopya Mekânı Olarak “Beykoz Kundura”

Sezen YALÇIN^{1*}, Özgür EDİZ²

Öz

Mimari yapıların yıllar içindeki kullanımına bağlı olarak teknolojinin gelişmesi ve yeni ihtiyaçların doğması sonucunda mevcut işlevleri yetersiz kalabilmektedir. Mimari açıdan “nitelikli üretim” kapsamında ele alabileceğimiz yapılar toplumsal, buldukları bölge açısından, sosyal ve kültürel olarak değerli oldukları için yeniden işlevlendirilmek istenirler. Bu çerçevede, “yeniden işlevlendirme çalışmaları”; kültürel miras açısından değerli olan mimari ürünlerin, güncel mekânsal ihtiyaçlara da cevap verecek bir şekilde ele alınmasıyla atıl durumda iken kullanıcıyla yeniden buluşturmak amacıyla yapılmaktadır.

Teknolojik gelişmeler, toplumsal ve siyasal değişimler, nüfus artışına bağlı olarak meydana gelen ihtiyaçlar gibi yeniden işlevlendirmeyi gerektiren faktörler, kullanıcı gereksinimlerindeki çeşitli farklılaşmalara sebep olmaktadır. Söz konusu farklılaşmalar değişim süreci kapsamında ve “heterojen mekân birliktelikleri” ile ele alındığında, Foucault’nun³ “heterotopik mekân” tanımlamalarıyla örtüşmeye başladıkları görülmüştür.

Bu çalışmanın kurgusu, Foucault’nun ortaya koymuş olduğu “6 heterotopik mekân ilkesi”ni dikkate alarak yeniden işlevlendirilen çeşitli endüstri yapılarının analiz edilmesi önerisi üzerine kurulmuştur. Aynı zamanda eski olanla yeniyi bir arada yaşatan mekanları heterotopya olarak tanımlayan Foucault’nun ortaya koyduğu ilkelerin var olduğu mekanları bulmayı amaçlayan çalışmada örneklem olarak “Beykoz Deri ve Kundura Fabrikası” yeni adıyla “Beykoz Kundura” seçilmiştir. Süreçte, yapılar grubunun geçirmiş olduğu çeşitli dönüşümlerle birlikte ortaya çıkan ve adeta kullanıcıyı “başka bir mekandaymış” gibi hissettiren örnek bir heterotopya mekanına dönüşümü irdelenecektir.

Çalışmada öncelikle heterotopya kavramını ele almak ve netleştirmek amacıyla nitel araştırma yöntemlerinden genel kaynak tarama yöntemi kullanılmıştır. Araştırma nesnesi olan alan ile ilgili tarihi süreç ve çeşitli dokümana dayalı teknik bilgiler için ise belgesel kaynak tarama yaklaşımı kullanılmıştır. Araştırma sürecinin omurgasını, seçilen mekânın ‘heterotopik’ karakterinin analizinin yapılması ve kavramın somut bir mekân aracılığı ile irdelenmesi oluşturmaktadır. Elde edilen bulgular ile ilgili kavramın mimari kurgu ile ilişkisi Foucault’nun daha önce ortaya koymuş olduğu ilkeler üzerinden yorumlanarak tartışılacaktır.

Anahtar Kelimeler: Beykoz Deri ve Kundura Fabrikası, Beykoz Kundura, Heterotopya, Michel Foucault, Yeniden İşlevlendirme

¹ Bursa Uludağ Üniversitesi, Mimarlık Bölümü, Mimarlık Bina Bilgisi Yüksek Lisans Programı, Bursa, Türkiye

* İlgili yazar/Corresponding author: sezenyalcin96@gmail.com

² Prof. Dr., Bursa Uludağ Üniversitesi, Mimarlık Bölümü, Bursa, Türkiye

³ Michel Foucault (1826-1984), postmodernizmin kurucuları arasında sayılan tarihçi, edebiyat eleştirmeni, antropolog ve sosyolog olarak tanınan Fransız filozof.

"Beykoz Kundura" as a Heterotopia Space

Abstract

Depending on the use of architectural structures over the years, their existing functions may be insufficient as a result of the development of technology and the emergence of new needs. The buildings that we can consider within the scope of "qualified production" in terms of architecture are desired to be re-functionalized because they are socially and culturally valuable in terms of the region they are located in. In this context, "re-functioning studies"; Architectural products that are valuable in terms of cultural heritage are handled in a way that will also respond to current spatial needs, in order to bring them together with the user while they are idle.

Factors that require re-functioning, such as technological developments, social and political changes, needs arising from population growth, cause various differentiations in user needs. When these differentiations are considered within the scope of the change process and together with "heterogeneous space associations", it is seen that they begin to overlap with Foucault's definitions of "heterotopic space".

The setup of this study is based on the proposal to analyze various industrial structures that have been re-functionalized by taking into account the "6 heterotopic space principles" put forward by Foucault. At the same time, "Beykoz Leather and Shoe Factory", with its new name, "Beykoz Kundura" was chosen as a sample in the study aiming to find the spaces where the principles put forth by Foucault, who defines spaces that bring the old and the new together, exist as heterotopia. In the process, its transformation into an exemplary heterotopia space that emerges with the various transformations that the group of buildings has undergone and makes the user feel as if they are in "other space" will be examined.

In the study, first of all, the general literature review method, one of the qualitative research methods, was used in order to address and clarify the concept of heterotopia. Documentary source scanning approach was used for the historical process and various document-based technical information about the area, which is the research object. The backbone of the research process is the analysis of the 'heterotopic' character of the chosen space and the examination of the concept through a concrete space. The relationship between the obtained findings and the concept of architectural fiction will be discussed by interpreting Foucault's earlier principles.

Keywords: Beykoz Leather and Shoe Factory, Beykoz Kundura, Heterotopia, Michel Foucault, Reuse

1.Giriş

20. yüzyılda yapılan mekân kavramıyla ilgili kavramsal tartışmalara ve tanımlamalara yeni bir pencere açan Michel Foucault, mekânsal tanımlamalar bağlamında ütopya kavramına karşılık olarak heterotopya kavramını ortaya atmıştır. Michel Foucault, 'Öteki Mekân' adlı makalesinde; "...geleneksel zamanlarından bir tür mutlak kopuşa

ulaştıklarında, heterotopya tam kapasiteyle işlemeye başlar.” diyerek zaman kavramının sorgulamasının yaşandığı mekanları heterotopya olarak tanımlar (Foucault, 1984, s 6). Heterotopalar zamanın, mekânın, işlevlerin heterojenliği üzerinden kurgulanır.

Türkiye’de daha çok 2010’lu yıllarda akademik ortamda incelenmeye başlanan heterotopya kavramı mimarlık, şehir planlama, coğrafya, resim, heykel, sosyoloji, felsefe gibi birçok alana konu olup incelenmiştir. Mimarlık alanında kamusal mekân, mahalle, cezaevi, sinema, tiyatro, dijital medya ortamları gibi farklı mekânsal ölçeklerle örneklenen ve açıklanan heterotopya kavramı bu çalışmada bir endüstri mirası yapısı üzerinden örneklenecek ve “*heterotopik mimari*” anlam olarak netleştirilecektir.

Çalışma üç alt bölümde ele alınacaktır; ilk bölümde heterotopya kavramının kökeni ve felsefi anlamı ile çeşitli tanımlamalarından bahsedilecek ve kavramın mekân ile olan ilişkisi incelenecektir. Bu aşamada aynı zamanda, mekanların ve fonksiyonların heterotopik karakterlerinin tespiti yapılacak, Foucault’nun heterotopya mekanlarını tanımladığı 6 ilke üzerinde durulacak, mekânın iç-içe olan heterotopik yapısı irdelenecektir.

Çalışmanın ikinci bölümünde ise; İstanbul’un Beykoz ilçesinde bulunan Beykoz Deri ve Kundura Fabrikası’nın tarihi, eski ve yeni işleyişi hakkında yapılan belgesel taramadan elde edilen bulgulara yer verilecektir. Yapının dönüşümünde ve restorasyonunda izlenen yol, yapının işleyiş ve yönetim stratejileri, günümüz kullanımı ve tüm dönüşüm sürecinin geldiği nokta bu bölümde incelenmektedir. Süreçte araştırma kapsamında şu anki adıyla Beykoz Kundura’nın seçilme sebebi; Osmanlı döneminden kalan en eski endüstri miraslarından biri olması, Erken Cumhuriyet Dönemi’nde de ülke sanayisinde önemli bir yeri olmuş olmasıdır. Çalışmaya konu olmasının ve heterotopya kavramı üzerinden incelenmek istenmesinin asıl sebebi ise; daha önceki işlevinden tamamen farklı bir niteliğe sahip olması, yan yana gelebilecek birçok farklı mekânı bir arada barındırması ile bir film platosu olarak kullanılmasıyla, tam anlamıyla bir “*yanılsama mekanları*” üretmesidir. Kampüsleşen fabrika dokusu bina ölçeğinde büyük ölçüde günümüze taşınmış olsa da fonksiyonel olarak çok önemli bir dönüşüm geçirmiş hem bir kültür sanat merkezi hem sinema- reklam- dizi- klip sektöründe önemli bir yer tutan bir çekim platosu haline gelmiştir. Bu nedenle, heterotopya mekânı anlamında doğru bir örnek olacağı düşünülmüş, Foucault’nun ilkeleriyle büyük oranda örtüştüğü görülmüş ve örneklem olarak seçilmiştir.

Üçüncü aşamada Beykoz Kundura’nın heterotopik karakterinden bahsedilecek olup, kavramın 6 ilke üzerinden değerlendirilen özelliklerinin analizi yapılacak, mekânın heterojen-geçirgen yapısı üzerinden heterotopik karakteri araştırılacaktır. İlkelerin hangi mekânsal ya da işlevsel özelliğe denk düştüğünün tespiti üzerinden kavramın somutlaştırılmış örnekleri, oluşturulan bir kontrol tablosu çerçevesinde görülmüş olacaktır.

2. Heterotopik Mekân

Filozof, tarihçi ve sosyal teorisyen olan Michel Foucault, 20. yüzyılın en etkili düşünürlerinden biri olarak kabul edilmektedir. İktidar ile yapılı çevre arasındaki ilişki, kentsel tasarım ve kuramsal mekân tartışmaları üzerine çalışmalar yapmıştır.

Michel Foucault, günümüz mekân anlayışının ilişkiler bütünü olduğundan bahseder. Orta çağ'daki kutsal-dünyevi, korunaklı-açık, kentsel-kırsal yerler gibi hiyerarşik mekân yerleşiminin yerini Galileo'nun⁴ keşfiyle 17. yüzyıldan sonra genişleyen sonsuz mekân anlayışının aldığına vurgu yapar. Günümüzde ise mahallerin birbiriyle etkileşiminden ortaya çıkan mekanlar çağında olduğumuzu belirtmiştir. "Mekânın bize yerleşmeler arasındaki ilişkiler formunda verildiği bir dönemdeyiz" diyerek mekânın heterojenliğine dikkat çeker. (Foucault, 1984, s 2).

Foucault 20. yüzyıl mekanları için "Eş zamanlılık çağındayız; yan yana olma çağındayız, yakın ve uzağın, yan yananın, dağınıklığın çağındayız." diyerek anların ve deneyimlerin lineer bir akıştan çok noktaları birbirine bağlayan ve kesişen bir ağın birlikteliği olduğunu söyler (Foucault, 1984, s 1). Stravros Stravrides 'Kentsel Heterotopya' isimli kitabında mekân ve zaman kesişimiyle ilgili "Foucault'a göre, bir deneyim ve batı düşüncesini besleyen bir kavram olarak mekânın kendi tarihi vardır." der (Stravrides, 2006 s 149).

Foucault önce ütopyalardan bahseder. Ütopyaları toplumun kendisini mükemmelleştirilmiş bir biçimde ya da tersine çevrilmiş olarak sunduğu alanlar olduğunu, ancak her halükârda bu ütopyaların temelde gerçek dışı alanlar olduğunu söyler. Öznenin ve mekânın mükemmelleşmeye doğru gittikçe gerçeklikten uzaklaşması üzerine, gerçek mekanların bir arada olduğu 'heterotopyalar' devreye girmeye başlar.

Heterotopya kavramı tıp terimi olarak ortaya çıkmış olup, bir dokunun ya da hücrenin bulunması gerekenden farklı bir noktada oluşmasıyla meydana gelen ve işleyişin bozulmadığı anomalilerdir. Etimolojik olarak, 'hetero-farklı' ve 'topos-yer' anlamına gelmektedir (Ay, 2018, s 9). "Foucault ise mekân üzerinden heterotopyayı, gerçeklik içinde konumlanan ancak karşıt bir mahal olma vasfı taşıyan mekânlar olarak tariflemekte ve mekân-özne arasındaki ilişkiyi yapılandırmaktadır." (Ural, 2019, s 82). Heterotopya; içinde yaşanan düzenden ayrılmış, içerisinde farklı fonksiyon, mekân, zaman ve deneyimleri üst üste bindiren ve birlikte hareket ettiren, kendine ait bir gerçekliği ve işleyişi olan, fiziksel ve işlevsel anlamda dönüşebilen, kendine ait kuralları olabilen mekânsal yapılanmalardır.

Foucault heterotopyaları şöyle tanımlar: "Toplum yapısının kendisine nakşedilmiş bir tür karşı yerleşme ve- içinde bir kültürde bulunabilecek gerçek yerleşmelerin, diğer tüm gerçek yerleşmelerin eşzamanlı olarak temsil edildiği (representes), çekişme konusu yapıldığı (contestes) ve tersine çevrildiği (invertes)- bir tür fiiliyata geçirilmiş ütopyalar niteliğindeki gerçek, fiili mekanlar" (Foucault, 1984, s 3). Ayrıca heterotopyalardan bahsederken "Heterotopyalar, tek bir gerçek alanda birkaç mekânı, kendi içlerinde birbirleriyle uyumsuz birkaç yerleşimi yan yana koyma gücüne sahiptir" diyerek kavramın ayrılmış ve kendine ait düzeni olan alanları temsil ettiğini ifade eder.

Foucault'da heterotopyalar gerçek mekanlardır. "...bu tür yerler, gerçekte konumlarını belirtmek mümkün olsa da tüm yerlerin dışındadır. Bu yerler, yansıttıkları ve hakkında konuştukları tüm yerlerden kesinlikle farklı oldukları için, onları ütopyaların aksine heterotopyalar olarak adlandıracağım." diyerek heterotopyaların temsil ettiği şeyin ütopyalar gibi gerçek dışı mekanlar olmadığına vurgu yapar (Foucault, 1984, s 4).

⁴ Galileo Galilei, İtalyan filozof, matematikçi, astronom, fizikçi, mühendis. Modern fiziğin en önemli isimlerindedir. Rönesans döneminde bilimin gelişmesinde olan önemli katkıları ile bilinir. Gezegeplerin Güneş etrafında döndüğünü savunmuştur.

Çavdar Foucault'nun heterotopya tanımıyla ilgili şunları söyler: "Foucault'da heterotopya gerçek bir mekandır. Bu gerçek mekân, mevcut toplumsal düzen içerisinde bir şeyi temsil eder, bir şeyle mücadele eder ya da bir şeyi tersyüz eder" (Çavdar, 2018).

Foucault heterotopyayı, 'ayna' metaforu kullanarak açıklamıştır. Aynada görülen yansımayı gerçek dışı bir alanda var olan özneye ütopya olarak tanımlar. Aynı zamanda yansımasına bakan özne kendi konumunun gerçekliğini kavrar. Böylece 'öteki ben' ortaya çıkmış olur ve ayna heterotopya olarak da işlemeye başlar. Heterotopya mekanlarında yaratılan bu 'öteki ben' durumu olması istenilen bir durumdur ve heterotopyanın çelişkili, ikircikli haliyle örtüşür. Gerçek ve gerçek dışı arasındaki bu karşıtlık, kullanıcının mekânın heterojenliğini algılamasına yol açar. Bu nedenle ayna bir heterotopyadır ve ötekinin algılandığı bu durum heterotopik alanların kullanıcı üzerinde beklenen etkisidir.

Olası heterotopya analizleri, betimlemeleri ve okumaları için Foucault heterotopolojiyi 6 ilke ortaya koyarak sistematığe dökmeyi amaçlamıştır.

2.1. Birinci İlke: Kültür-Heterotopya İlişkisi

Birinci ilke, dünyada her kültürün heterotopya oluşturmasıdır. Heterotopyalar bu nedenle çeşitli biçimler alırlar ve kesinlikle evrensel tek bir biçimi yoktur. Foucault birince ilkeyi iki ana kategoride sınıflandırır: Kriz ve sapma heterotopyaları.

'Kriz heterotopyaları'nda olağandışı durum tespitleri söz konusudur. Bu örneklerde heterotopik olan şey mekânsal olmaktan çok durum olarak değerlendirilir. Foucault kriz heterotopyalarını şöyle açıklar: "Sözde ilkel toplumlarda, benim kriz heterotopyaları olarak adlandıracağım bir heterotopya biçimi vardır, yani toplum ve insanın çevresi ile ilişkili olarak, içinde buldukları bir kriz durumunda yaşamaları: ergenler, adet gören kadınlar, hamile kadınlar, yaşlılar, vb." (Foucault, 1984, s 4).

Foucault devamında kriz heterotopyalarının yerini 'sapma heterotopyaları' na bıraktığını belirtir. Bunlara psikiyatri klinikleri, hapishaneler, huzurevlerini örnek olarak vermiştir. Sapma heterotopyaları toplum normları dışındaki kişileri kontrol altında tutmak amacıyla kullanılan heterotopya tipidir.

2.2. İkinci İlke: İşlevin Dönüşümü

İkinci ilke heterotopyaların toplum geliştikçe, var olan işlevlerinden çok farklı işlevle devam edebilmeleridir. Her heterotopyanın toplum içinde belirli ve oturmuş bir işlevi vardır ve aynı heterotopya, içinde bulunduğu kültürün değişiminin eşzamanlılığına göre farklı bir işleve sahip olabilir. Foucault bu ilkeyi mezarlıklar üzerinden açıklamıştır. 18. yüzyılın sonuna kadar mezarlıkların şehir merkezinde, kilisenin yanında konumlanmasının toplumsal olarak anılma, kutsiyet gibi anlamları varken; 19. yüzyılda mezarlıklar şehir dışına atılmış, uzaklaştırılması gereken hastalıklı mekanlar olarak görülmüştür. Burada mezarlığın işlevi değişmiş ve bir heterotopya olarak değerlendirilebilmiştir. Bu ilkeyle ilgili olarak İlgı Toprak tezinde "Burada mezarlığın iki durumu arasındaki fark aynı kültürün içerisinde sadece zamansal bir fark nedeniyle, kültürel bir dönüşüm yaşanmasından kaynaklanmaktadır." diyerek açıklamaktadır (Toprak, 2018, s 27).

2.3. Üçüncü İlke: Mekanların Heterojenliği

Üçüncü olarak, heterotopik mekanlarda birbiriyle uyumsuz ve yan yana gelmesi pek mümkün olmayan mekanların gerçek bir mekânda bir araya gelebiliyor olmasıdır. Foucault bu maddede tiyatro, sinema ve bahçeleri örneklendirir. Birbiri ardına gelen mekân izdüşümlerinin canlandırıldığı bu gösterilerde kurgusal olanla fiziksel mekânın karışımını görebiliriz. Bahçe örneğinde ise Foucault metaforik olarak Acem bahçelerinin dört bir yanının dünyayı temsil ettiğini, merkezinin ise en kutsal yer olan havuz ve fıskiye ile dünyanın merkezini temsil ettiğini vurgular (Foucault, 1984). Bu ilke ile heterotopyaların temsil ettiği bir ya da birçok mekânın olabileceği ve illüzyon yaratabileceği görülmektedir. Dünyanın dört bir yanının bir araya gelmesinin mümkün olamama durumu bahçe mekânında bir arada temsil edilmektedir. Yani bahçe mümkün olmayan mekanları bir araya toplamış gibi kavramsallaştırılmıştır. Bu örnekte mekanların heterojenliği daha çok metaforik bir çelişki olarak aktarılmıştır.

2.4. Dördüncü İlke: Öteki Zaman-Heterokroni

Dördüncü ilkede zamandan kopuştan bahsedilir. İçinde bulunulan gerçek andan kopulduğunda, başka bir zaman dilimiyle üst üste binme gerçekleştiğinde heterotopya mekânı ya da heterotopik bir durumdan söz edilebilir. İğci çalışmasında bu ilkenin zamansal yorumunu şu şekilde yapmaktadır "Bu prensip heterotopyaların mekân organizasyonundan farklı olarak zaman organizasyonuna ilişkin olgular olduğu gerçeğini vurgulamaktadır." (İğci, 2015, s 70).

Foucault bu ilkede tekrar mezarlıklardan bahseder. Bireyin yok oluş, can kaybı gibi olgularla karşılaştığında zamansal kopuş yaşadığını ifade etmektedir. Bu zamansal kopuşu ve üst üste binmeyi 'heterokroni' kavramıyla açıklayan Foucault kavramı müze ve kütüphane örneği vererek desteklemiştir: "Her şeyden önce, süresiz olarak biriktirilen zamanın heterotopyaları vardır, örneğin müzeler ve kütüphaneler. Müzeler ve kütüphaneler, zamanın durmadan kendi zirvesini inşa ettiği ve doruğa ulaştığı heterotopyalara dönüşmüştür." (Foucault, 1984, s 7).

Heterokroniyi müze ve kütüphane örneğinin tersi yönde bir örnekle, farklı bir tarafını anlatan Foucault bu kez panayır ve sergiler gibi geçici mekanlara dikkat çeker. Festival zamanları hariç ortada olmayan bu mekanlar geçici özellik gösterip sonrasında yok olurlar. Bu örnekte de görüldüğü gibi zamansal kopuş yaşandığında bir heterotopyadan bahsedilebilir.

2.5. Beşinci İlke: Erişim

Beşinci ilke heterotopyaların erişimiyle ilgilidir. Heterotopyaların açma ve kapama sistemi vardır ve genellikle kamusal bir yer gibi serbestçe erişilebilir değildir. Foucault bu ilkeyi 2 farklı şekilde ele almıştır. Sapma heterotopyalarında verilen örneklerde olduğu gibi, kışla ya da hapisane gibi giriş zorunludur ve çıkışın izinsiz olmadığı heterotopyalar vardır. Ya da hamam ve saunalar gibi girmeden önce belirli ritüellerin yapılması zorunlu heterotopyalar. Girişi serbest olan mekân türlerinde erişim mekânın tümüne değildir. Bu nedenle kişi girdiği kısmı kadarıyla tüm mekânı deneyimlediği yanılması yaşanmaz. Bu yanılmasa, ayna heterotopyasındaki gibi aynı anda orada olmayı ve olmamayı gerektirir. Deneyimlenen şey parçalı bir mekân ve zaman deneyimidir (Yıldırım, 2017, s 260).

2.6. Altıncı İlke: Yanılsamalar

Son ilke olarak altıncı ilke heterotopyaların kendi dışındaki alanla ilişki içinde olmasıdır. Bu ilke heterotopya mekanının çevresiyle birlikte değerlendirildiğinde anlam kazanmasını ifade eder. Foucault bu durumu iki uç durumdan bahsederek açıklar. Birinci durum heterotopik mekânın gerçek mekanları bir illüzyon içinde tasvir etmesidir. Kişiyi hayali bir ortam yanılsaması yaşatır. Buna örnek olarak tema parklar, gece kulüpleri, tatil köyleri verilebilir. İkinci uç nokta ise dağınık ve düzensiz yerleşimler içinde bulunan mekândan, düzen ve titizlikle ayrılmış planlı mekanlardır. Gecekondu yerleşimlerinin yanına 'ehlileştirme' çabaları ile yapılan alışveriş merkezi ya da rezidanslar bu heterotopya grubuna örnek verilebilir.

3. Beykoz Kundura: Alan Çalışması

Endüstri devrimiyle birlikte kentlerde oluşan sanayi bölgeleri zaman içinde teknolojinin gerisinde kalmışlardır. Çevreye verdiği zarar, ekonomik ve teknik yetersizlik vb. gibi birçok sebeple çoğu 20. yüzyıl sonunda âtil mekânlar haline gelmişlerdir (Özdemir, 2015, s 1).

Bu yapılar, tarihi, kültürel ve endüstriyel mirasın parçalarıdır ve yeniden işlevlendirilmeleri, ülkenin tarihi ve kültürel mirasının korunmasına ve gelecek kuşaklara aktarılmasına yardımcı olmaktadır. Endüstri mirası yapılarının yeniden işlevlendirilmesi konusunun kültürel mirasın korunmasının faydaları dışında ekonomik ve sosyal faydalarından da söz edilebilir. Eski ve boşalan binaların işletmeye açılması ve ekonomik faaliyetlerin teşvik edilmesi anlamında yerel ekonomiye ve işsizliğe olumlu etki yapabileceği söylenebilir. Söz konusu yapılar aynı zamanda yerel topluluklar arasında kültürel ve sosyal etkileşimi teşvik edip, farkındalık sağlayabilir, ilişkileri ve dayanışmayı güçlendirebilir. Ancak, yeniden işlevlendirmenin söz konusu olduğu her durumda sürecin maddi, sosyal ve çevresel etkileri tartışmalı olabilmektedir.

Beykoz Deri ve Kundura Fabrikası yeni adıyla Beykoz Kundura İstanbul'un Beykoz ilçesinde, Yalıköy Mahallesi, Selviburnu Sokak konumunda bulunmaktadır. Çevresinde ormanlık alanlar ve konut bölgeleri mevcuttur. Fabrikanın bulunduğu parselin yüzölçümü 182.705 m²'dir (Şekil 1). Kampüsün boğaza yaklaşık 350 metre cephesi vardır ve iki adet iskelesi mevcuttur (Uçar, 2013, s 82). Parsel yapılar grubunun oluşturduğu bir kampüse dönüşmüştür.



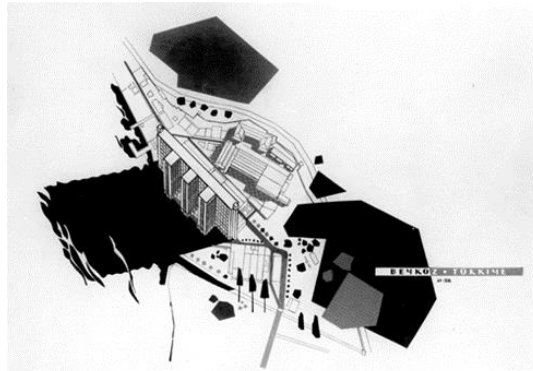
Şekil 1. Beykoz Deri ve Kundura Fabrikası Yerleşkesi

1804 yılında Osmanlı Padişahı III. Selim'in girişimleriyle bugünkü sahilde Beykoz Kâğıt Fabrikası kurulmuştur. 1810 yılında kâğıt fabrikasının yanındaki, Hamza Efendi'den satın alınan debbağhanenin (deri işleme yeri) orduya devredilmesiyle 'Tabakhane-i Klevehane-i Amire' adını alarak kurulmuştur. 1813 yılında bu üretim kompleksi ordu için ayakkabı, bot ve koşum takımı üretmeye başlamıştır (Şekil 2). Daha sonra ismi 'Beykoz Teçhizat-ı Askeriye Fabrikası' olarak değiştirilmiştir.



Şekil 2. 1909'da Beykoz ve çevresinin görünüşü (Küçükerman, 1988)

Fabrika 1923'te Askeri Fabrikalar Umum Müdürlüğü'ne bağlanmış, 1925'te Sanayi ve Maadin Bankası'na devredilmiş, 1933'te de Sümerbank'a geçerek 'Sümerbank Deri ve Kundura Sanayii Müessesesi' adını almıştır (Küçükerman, 1988, s 150). Fabrika'da 1947 yılında sendikalaşma başlamıştır. Sendikalaşma ile fabrika bir üretim merkezinden öteye giderek sosyal hayatın olduğu bir alana dönüşmüştür. Kreş, kulüp ve yemekhane sendika sayesinde kazanılmış ve geliştirilmiş, böylece çalışanların aidiyet duygusu ve sahiplenilen "kimlik" oluşmuştur.

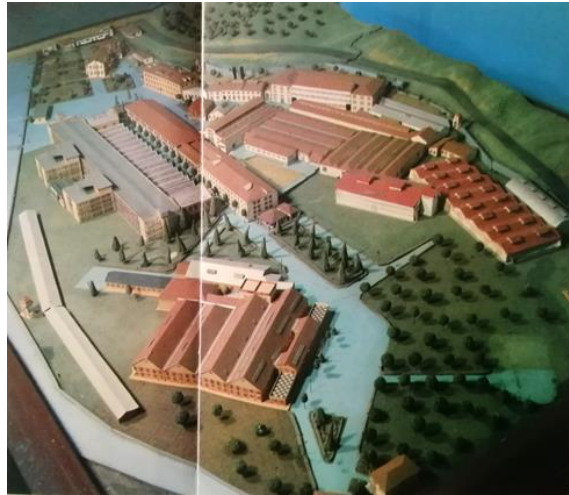


Şekil 3. Centroproje tarafından hazırlanan çizim (URL-2)

1947 yılında Sümerbank'ın 'yerinde eğitim' ilkesiyle fabrika çalışanları Çekoslovakya'yı ziyaret ederek, fabrikanın teknik kabiliyetlerini artıracak yeni teknikler ve makinelerle tanışmışlardır. Ardından her iki ülkeden işçi, tasarımcı ve mühendis grupları karşılıklı ziyaretlerde bulunmuştur. Daha sonra yeni kundura yapısının projesi ile fabrika

yerleşkesinde üretimi genişleten daha fonksiyonel bir bina inşa edilmesini desteklemiştir. 2021'de Mimarizm Yayın Platformu'nda yayınlanan söyleşide edinilen bilgiye göre, 1930'lardan itibaren Çekoslovakya'daki Bat'a Ayakkabı Fabrikası ile ilişkiler kurulmuştur. Fabrikanın verimliliğini artırmak için Çekoslovakya'dan gelen mühendis ve mimarlardan oluşan bir ekip, 1958'de Yeni Kundura binasının tasarımı ve inşası için çalışmalar yapmıştır ve konsept projesi Çek Centropjekt firması tarafından hazırlanmıştır (Şekil 3).

1968'de suni deri üretimine başlayan fabrika 2002'ye kadar Sümerbank Holding A.Ş. Beykoz Deri ve Kundura Sanayii İşletmesi adıyla varlığını sürdürmüştür (Özdemir, 2015, s 130) (Şekil 4). 1970'lerde ülkede başlayan siyasi çalkantılarla birlikte, yeni bir anayasal düzenleme gelmiş; ardından 1980'lerin başında liberal ekonomi ve özel sektörü destekleyen girişimler üretim yapan kamu işletmelerinin büyük bir bölümünü zarara uğratmıştır. Üretimine müdahale edilen fabrikalar ve sanayi tesisleri zarar etmeye başlamış ve kapanma dönemine girmişlerdir. Bu müdahalelerden biri de Beykoz Deri ve Kundura Fabrikası'nın "beyni" olan "ham deri işleme ünitesi" kısmının 1980'li yıllarda dönemin ilgili bakanı tarafından mühürlenmesidir. Fabrika bunun üzerine zarar ederek 2002'de de tamamen kapatılmıştır (Köksal,2005). Sümerbank'ın özelleşmesinden sonra 2004'te Yıldırım Holding tarafından satın alınan fabrika, film platosu olarak yeniden işlevlendirilmiştir.



Şekil 4. 1960'lı yıllarda yenileme çalışmaları için hazırlanmış maketten görünüm (Önder Küçükerman,1988)

Yeniden işlevlendirmede siyasi dönem, teknolojik gelişmeler, çağın gereksinimleri, ekonomik durum ve arsa değeri gibi birçok etken söz konusudur. Beykoz Kundura'nın dönüşümü bu kapsamda ele alındığında toplumsal değişimlerle birlikte evrilmiştir. 1980 sonları ve 1990'lı yıllarda Türkiye'de reklam sektörünün gelişmesiyle birlikte medya sektöründeki özel girişimler artmış, televizyon kanalları ilgi odağı olmaya başlamıştır. Çok kanallı döneme geçişle, 2000'li yıllarda film-dizi sektörü büyümeye başlamış ve bu konudaki talebin yoğunlaştığı görülmüştür (Arık, 2023). Çekim maliyetleri açısından mekanlar arası mesafeler ve çekim yerlerinin birbirine olan konumları sektörü arayış içine sokmuş, böylece sahnelerin aynı mekânda çekilebileceği çekim platosu ihtiyaçları doğmaya başlamıştır (Warner Bross stüdyo hangarları gibi). Beykoz Kundura benzer kaygılarla fonksiyon kazanmış, kendi ekonomi modelini oluşturmuş bir kurum olmasının yanında, Yıldırım Holding için kazançlı bir yatırım ve gayrimenkul değeri taşımıştır. 2000'li yıllardan sonra Beykoz'da özellikle Boğaziçi'ndeki taşınmazların, yeni açılan

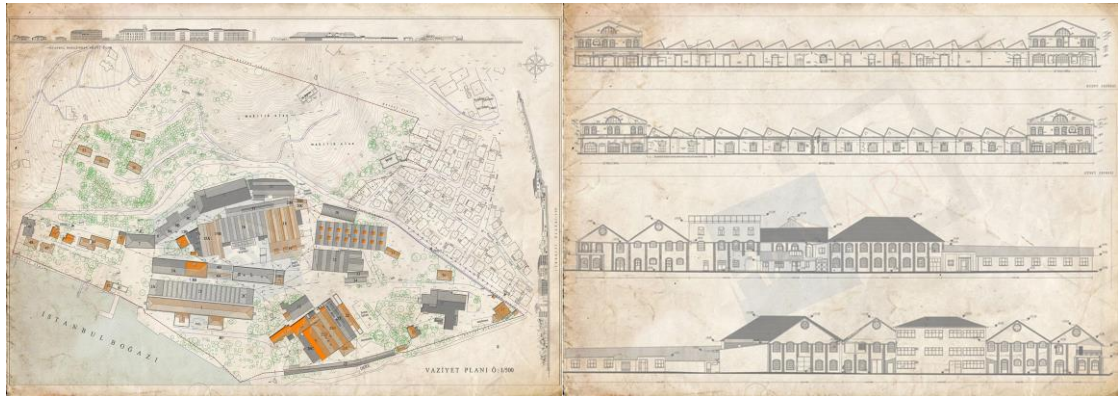
üniversitelerin, lüks konut yerleşimlerinin, özel okulların ve turistik tesislerin artmasıyla birlikte, eski fabrika yerleşkesinin de değeri kısa zamanda katlanarak artmıştır (Ezer, 2022). Holdingin söz konusu fabrika için çekim platosuna dönüştürme fikri, yapılar grubunun pitoresk mimarisıyla ve endüstriyel-modern tarzda iç mekan alternatifleriyle önem kazanmıştır. İlgili alan çeşitli restorasyon ve tadilat müdahalelerinden sonra, 2005 yılından itibaren bir çekim platosu olarak kullanılmaya başlanmıştır. 2015 yılında ise; alanla ilgili sözlü tarih çalışmaları başlamış olup, kültür merkezi kompleksi olarak faaliyet göstermeye başlamıştır.

Fabrikanın yeni sahipleri tarafından orijinal haliyle kullanılması tercih edilmiştir. "Beykoz Kundura" kurumun mevcut tescilli markasıdır. Fabrikanın sit alanı içinde olması nedeniyle mevcut yapılar korunarak bugünkü kimliğine kavuşmuştur (Şekil 5, 6).



Şekil 5,6. Beykoz Kundura (URL-3), Beykoz Kundura (Anonim) (URL-4)

Beykoz Kundura'nın yeni sahipleri, yapıların korunması ve yenilenmesi için araştırma ve çalışmalar yapmıştır. Fabrikayı satın aldıkları ilk dönemlerde çeşitli firmalara ve kişilere restorasyon projeleri hazırlanmış ancak bu projeler uygulanmamıştır (Şekil 7). Fabrika kampüsünde dokunun yarattığı atmosfer kullanılmak istenmiş, bazı yapılar restore edilmiştir. Yapılan restorasyon projelerinin ilgili firma tarafından aslına uygun yapıldığı söylenmektedir. Mevcut durumdaki yapılar grubu için uygulanan ya da uygulanmakta olan güncel restorasyon projesine hiçbir kaynaktan ulaşılammıştır. 2005 yılı itibari ile film ve dizi çekimleri için film platosu olarak hizmet vermeye başlamıştır (Şekil 8).

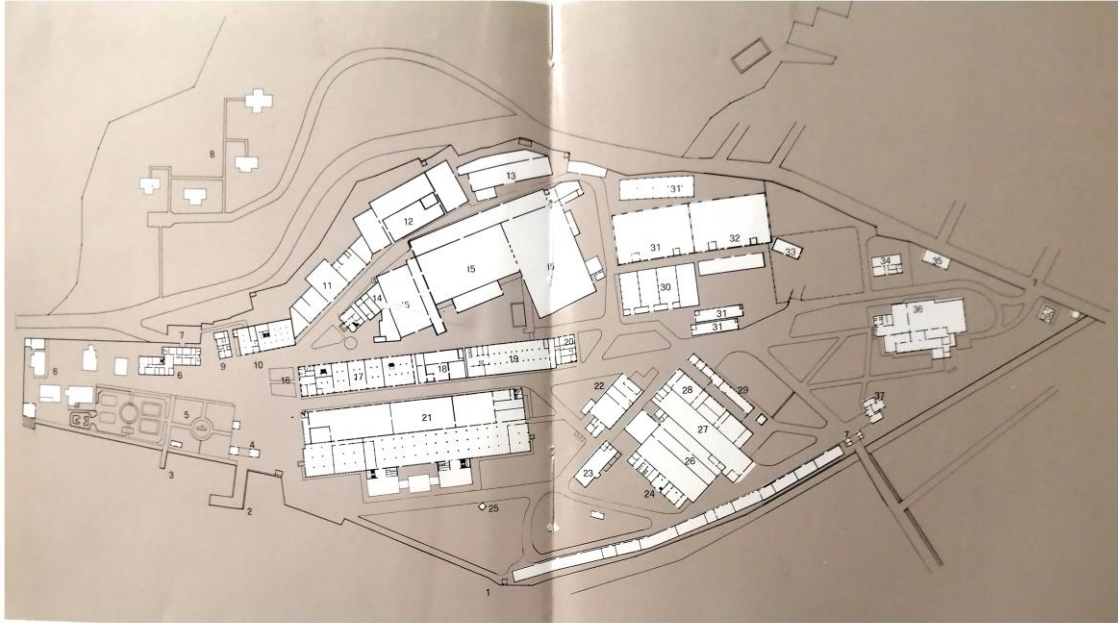


Şekil 7. Hanart Mimarlık Restorasyon ve Nokta Planlama firmalarının hazırladığı rölöve çalışmaları, 2006



Şekil 8. Öyle Bir Geçer Zaman Ki dizi setinden görüntüler (Anonim) (URL-5)

Fabrikanın genişleme planı belirli bir şema veya programa göre yapılmamıştır. Üretim ihtiyaçları doğrultusunda depo ve ambar alanları, teknik alanlar ve benzeri işlevler için yapılar zamanla eklenmiştir. Ancak bazı yapılar, o anki işlevlere cevap veremeyecek durumda olduğu için yıkılmış ve yerlerine başka yapılar yapılmıştır (Şekil 4). Bu süreçte yapılanma hakkında çok fazla kayıt olmadığı için, bu yapıların izlerinin takibi ve tespiti son derece zordur (Tolga, 2006, s 93) (Şekil 9-10). Fabrika yerleşkesindeki yapılarda bu nedenlerden dolayı tek bir mimardan bahsedilemez. İhtiyaç dahilinde gerçekleşen üretimlerin arşivlenmemesinden kaynaklanan veri eksikliği sebebiyle mimari planları elde edebilmek oldukça zordur.

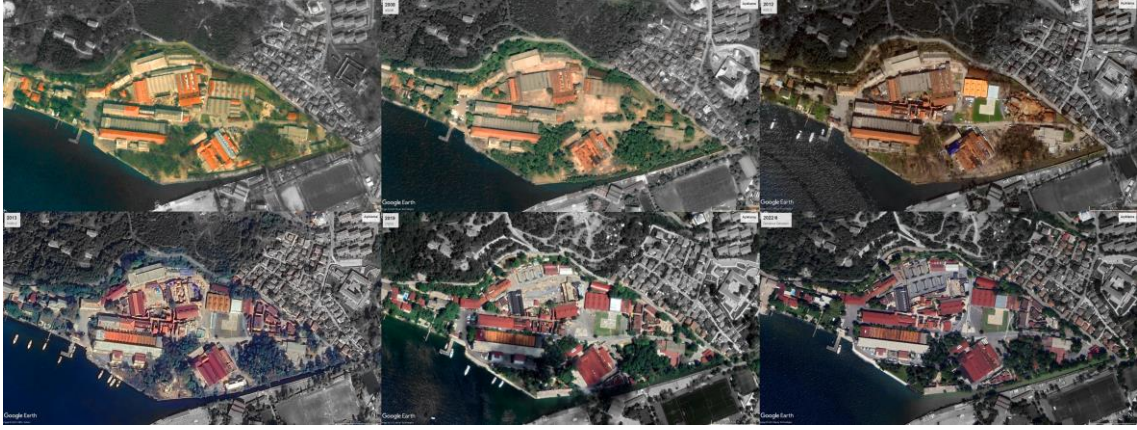


Beykoz Fabrikası'nın genel yerleşim planı:

1- Beykoz Deresi ve tarihi "Hünkar İskeleyi"nin bulunduğu bölge; 2- Vapur iskeleyi; 3- Motor iskeleyi;
4- Sosyal hizmetler Binası; 5- Park; 6- Müdüriyet;
7- Giriş kapıları; 8- Lojmanlar; 9- Doktor; 10- Laboratuvar, lojman, deri ambar; 11- Buhar ve enerji; 12- Deri işletmeleri;
13- Deri işletmesi; 14- Teknik müdürlük, makine-enerji;
15- Deri, bitkisel debağat; 16- İtfaiye, ambar;
17- Mamul ve malzeme ambarı;

18- Çarkhane; 19- El imalatı atölyesi; 20- Bakım, işçi temsilciliği;
21- Kundura işletmesi; 22- Kalıp atölyesi, marangozhane;
23- İşçi kantini; 24- Papenmeier tesisleri; 25- Kule,fener; 26- Lastik işletmesi;
27- Suni deri işletmesi; 28- Halı atölyesi,cami; 29- Kart basma;
30- Ham deri, soğuk hava depoları; 31- Ambar; 32- Mamul ambarları;
33- Benzin servisi; 34- Solüsyon işletmesi; 35- Kantar; 36- Yemekhane;
37- Kres; 38- Satış mağazası "Arasta"; 39- Ambarlar

Şekil 9. Beykoz Fabrikası genel yerleşim planı, Önder Küçükerman, 1988



Şekil 10. Beykoz Kundura Yerleşkesinin 2002'den günümüze değişimi, Google Earth

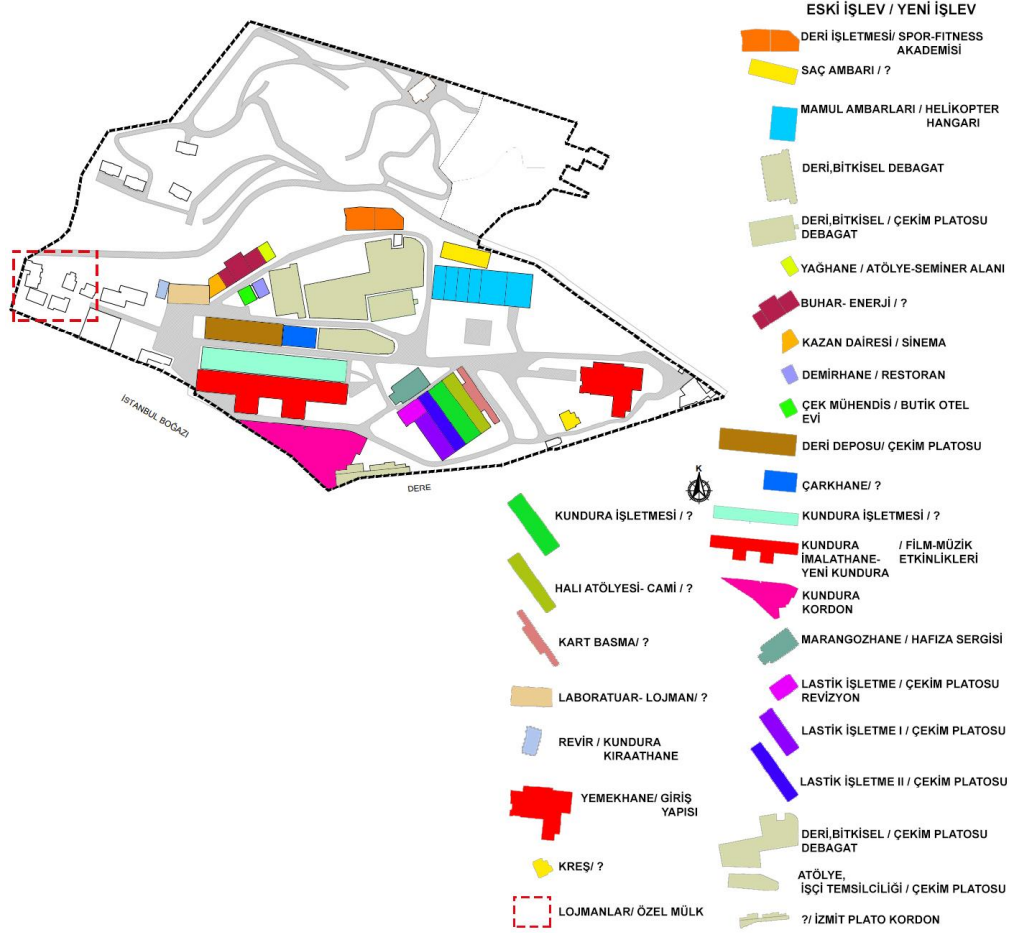
Fabrika alanındaki bazı binaların yasal tescilleri Yıldırım Holding tarafından yapılmıştır. Toplam 25 yapı korunması gerekli kültür varlığı, 11 ağaç ise anıt ağaç olarak tescillenmiştir. Kullanımda olan binalar çekim (film, klip, reklam, dizi vb.) stüdyosu olarak, sahil kısmındaki açık alan açık hava festivali/ film gösterimleri için kullanılmaktadır (Şekil 11). Boğaz'a cephesi olan yapının sahil kısmı geniş bir peyzaj olarak kullanım dışı kalmayıp; konser, sinema gibi etkinliklere ev sahipliği yapıyor olması değerli bulunmaktadır.



Şekil 11. Açık hava sineması alanı (Yazar arşivi)

Beykoz Kundura mekânında bulunan mevcut yapıların çoğu, isimlerini geçmişteki işlevlerinden almaktadır (Şekil 12). Kazan dairesinin bulunduğu alan sinema salonuna dönüştürülmüştür. Demir dövme atölyesi olarak kullanılan Demirhane, şimdilerde ziyaretçilere ve çalışanlara hizmet veren bir restoran olarak kullanılmaktadır. Marangozhane isimli yapı 'Kundura Hafıza Projesi' kapsamında fabrikanın tarihini anlatan sergi alanı olarak hizmet vermektedir. Fabrikanın revir kısmı günümüzde Kundura Kiraathane ismiyle kafe olarak işletilmektedir. Fabrika yerleşkesinin batısındaki alan olan lojmanlar kısmında mülk sahiplerinin evleri yer almaktadır. Ziyaret esnasında bu kısma giriş yasak olduğu için fabrika döneminden kalan yapıların durumları tespit edilememiş ancak hava fotoğraflarından incelenerek yeni yapıların inşa edildiği görülmüştür (Şekil 10). Deri işletmesi yapıları özel bir spor salonu firması tarafından kullanılmakta olup fitness ve dans eğitimleri verilmektedir. Mamul ambarları, deri işleme yapıları, deri depoları, lastik işletme yapıları, atölyeler ve işçi temsilcilik yapıları çekim

platosu olarak işlevlendirilmiş olup, yağhane yapısına atölye ve seminer fonksiyonunu yüklediği görülmüştür. Fabrika'da Çek Cumhuriyeti'yle kurulan bağlantılar sebebiyle Çek mühendislerin ziyaretlerinde konakladıkları 'Çek Evi', günümüzde butik otel olarak Beykoz Kundura'da çekim yapan ya da etkinliklere gelen konukların misafir edildiği alanlardır. Çek mühendisler tarafından 1950'lerin sonunda tasarlanan, 1961-1962 de inşa edilen Yeni Kundura binasının bazı alanları (çatı terası ve 0.00 kotu) çeşitli etkinlik ve organizasyonlar için kiralanmakta; aynı zamanda bu mekân yönetim binası olarak da değerlendirilmektedir.



Şekil 12. Beykoz Kundura günümüz genel yerleşim planı, (Beykoz Kundura'nın vaziyet planından uyarlanmıştır.)

4. Beykoz Kundura' nın Heterotopya İlkeleri Üzerinden Değerlendirilmesi

Foucault, heterotopik mekanların birçok farklı şekilde tanımlanabileceğini ve farklı kültürler ve toplumdaki heterotopik mekanların farklı olabileceğini belirtmiştir. Foucault, heterotopik mekanların toplumsal düzenin sınırlarını ve farklılıklarını yansıttığını ve aynı zamanda toplumsal normların dışındaki alternatif gerçekliklerin de var olabileceğini gösterdiğini düşünür.

Beykoz Kundura mevcut işlevi, kullanım karakteri, fabrika olarak işletildiği dönemin tarihi, tarihsel süreçte yaşanan değişimleriyle birlikte Foucault'nun altı ilke üzerinden tanımladığı heterotopya mekanlarının özellikleriyle neredeyse tamamen örtüşmektedir.

Yapının kuruluş aşamasından günümüze kadar geçen süreçte hem kendi arşivi hem de toplumsal hafıza anlamında biriktirdiği arka planı, bütüncül bir yaklaşımla ele alınabilen yapılar grubunun heterotopik karakterini destekler niteliktedir.

Fabrika yerleşkesi debbağhanenin⁵ satın alınmasından sonra, 1813 yılında ordu için ayakkabı, bot ve koşum takımı üretmeye başlamıştır. 19. yüzyılda Osmanlı ordusu için üretim yapmaya başlayan bu kompleks fabrika haline geldiği dönem itibarıyla Foucault'nun birinci ilkesindeki kriz heterotopyalarına atıfta bulunmaktadır. Fabrikanın olduğu bu tarihlerde Osmanlı'nın sanayileşme çabalarının belirgin bir şekilde görüldüğü dönemlerdir. Dönemle ilgili Seyitdanlıoğlu'nun çalışmasında "Sürekli savaşlar ve iç isyanlar yüzünden zaten kötü olan Osmanlı maliyesi kaynak kaybına uğramıştır. Bu gidişat on dokuzuncu yüzyıl boyunca kötüleşerek sürmüştü, dış borçlarla durum ağırlaşmış ve yüzyılın son çeyreğine gelindiğinde ekonomik çözümler Avrupa mali kontrolüne yol açmıştır." şeklinde ifade edilen ve devamında Tanzimat döneminin izlediği bu dönem Osmanlı için bir kriz durumu niteliğindedir (Seyitdanlıoğlu, 2009, s 54). Bu kriz ortamında kurulmuş olan fabrika kendi başına bir kriz heterotopyası yaratmasa da belirgin bir kriz durumunun içinde şekillenmiştir.

Foucault ikinci ilke; "Toplum mevcut bir heterotopyayı tarihi boyunca bambaşka işlevlerle işletebilir. İçinde vuku bulduğu toplumun senkronisi uyarınca başka başka işlevler görebilir" diyerek heterotopyaların zaman içinde işlevlerinin değişim geçirebileceğinden bahseder (Foucault, 1984, s. 5). Yeniden işlevlendirmede siyasi dönem, teknolojik gelişmeler, çağın gereksinimleri, ekonomik durum ve arsa değeri gibi birçok etken söz konusudur. Beykoz Kundura'nın dönüşümü de bu çerçevede toplumsal değişimlerle birlikte ele alınmalıdır.



Fot. 1. Kundura Sinema- Eski Kazan Dairesi (Yazar arşivi)

Beykoz Deri ve Kundura Fabrikası 1800'lerin başından 1999'a kadar bir fiil aktif olan ve 2002'ye kadar varlığını sürdüren bir üretim tesisiyken, günümüzde çok farklı birden fazla fonksiyon kazanarak heterotopik karaktere sahip bir kuruluş olmuştur. Film, dizi, klip ve reklam çekim platosuna dönüşen kuruluş aynı zamanda sinema, tiyatro, sergi, düğün, kokteyl, açık hava sineması film gösterimleri, fotoğraf çekimi, restoran, otel, kamp gibi çeşitli fonksiyonları barındıran bir komplekse dönüşmüştür. Fabrika kampüsü içinde mevcut dokusuyla korunan ama bambaşka işlevlerle yaşamaya devam eden yapılar eski işlevlerini artık sadece isimlerinde barındırmaktadırlar (Foto 1-2-3).

⁵Debbağ: Koyun ve keçi gibi küçükbaş hayvanların derilerini işleyen usta. Debbağhane de işlemin yapıldığı yer.



Fot. 2. Sergi alanı- Eski Marangozhane (Yazar arşivi)



Fot. 3. Stüdyolar- Eski Mamul Ambarları (Yazar arşivi)

Foucault üçüncü ilkede “Heterotopya, tek bir gerçek mekânda, kendi içlerinde uyumsuz olan birkaç mekânı, birkaç yeri yan yana getirme yeteneğine sahiptir” ifadesiyle bir arada olamayacak mekanların birlikteliğine vurgu yapar (Foucault, 1984, s. 6). Beykoz Kundura’yı üçüncü ilke çerçevesinde değerlendirdiğimizde birden fazla örtüşen durumla karşılaşılmaktadır. Öncelikle Foucault’nun bu ilkeyle ilgili makalesinde verdiği sinema ve tiyatro örneği birebir Kundura Sinema ve Kundura Sahne ile açıklanabilir. Sinema perdesinde bir araya gelmesi mümkün olmayan mekanların üst üste binmesi ve öteki mekân yaratmasıyla Kundura Sahne’nin dolayısıyla da fabrika kampüsünün de heterotopik mekân karakteri kazanmasını sağlar.

Yeniden işlevlendirilen ve çekim alanları olarak kullanılan tüm plato mekanları, sinema, tiyatro, restoran, cafe, sergi alanı ve kuruluşun sahiplerinin özel mülkü olan evlerinin aynı kampüste yer alması yine heterotopyalarda üçüncü ilkenin bahsettiği mümkün olmayan mekanların bir arada bulunması durumudur.

Foucault’nun heterotopyaların zamanla ilişkisini ele alan "zamandan kopuş" ilkesi de diyebileceğimiz dördüncü ilke, heterotopyaların zamanın birikmesine ve farklı zamanların bir arada bulunmasına izin vererek, bireylerin farklı zamanları deneyimlemesine olanak tanır. Foucault bu ilkeyi iki durum üzerinden incelemiştir. Birinci durum için örnek verdiği gibi bir müze, geçmiş zamanın nesnelere günümüze taşıyarak, onların biriktiği bir yerdir. Bu nedenle, müze hem geçmişin biriktiği bir yerdir hem de zamanın birikmesine meydan okuyarak, geçmiş nesnelere günümüze taşır. Böylece heterotopyalar, zamanın akışını kesintiye uğratar ve bireylerin farklı zamanları deneyimlemesine olanak tanır. Beykoz Deri ve Kundura içerdiği tarihi doku ile zamanı

biriktirmiştir ve mekân kullanıcıları için adeta zamandan kopuş yaratır. Aynı zamanda günümüzde aktif bir şekilde kullanılan bu alan, yaşayan bir organizma gibi farklı zaman dilimlerini kullanıcıya deneyimleme imkânı verir. Kundura günümüze taşınan yapıları ve eski fabrikaya ait izleriyle adeta bir müze niteliğindedir (Şekil 13). Foucault'nun dördüncü ilkesi için yerinde bir tespit olan Beykoz Kundura yaklaşık 200 yıllık tarihiyle hem zamanın hem de Türkiye tarihinin farklı dönemlerinin üst üste bindiği katmanlı geçmişle kullanıcıya öteki zamanın deneyimini yaşatır.



Şekil 13. Beykoz Kundura Meydan (URL-6)

Heterotopya ilkelerinden beşinci ilke Foucault heterotopiyalarının erişimiyle ilgili açma kapama sistemleri olduğunu belirtmiştir. Beykoz Kundura'ya ziyaret amaçlı giriş günümüzde oldukça zordur. Kampüs içerisine girebilmek için restoran rezervasyonu yaptırmak, randevulu sergi bileti ya da sinema bileti almak gerekmektedir. Ancak bu şekilde girildiğinde bile yerleşkenin her yerini gezip görme şansı ortadan kalkmış durumdadır. Sıkı bir güvenlik sistemi uygulanan kampüste bir diğer giriş serbestliği de içeride çekim yapacak olan set ekiplerine tanınmaktadır. Aynı zamanda içerideki herhangi bir mekânı kiralamak amaçlı girişlerde de güvenlik eşliğinde kampüsün her yerini gezmemek kaydıyla kısıtlı bir gezi yapılabilmektedir. İçerideki etkinliklere katılım harici ziyaret gerçekleştirilememektedir. Kampüs içerisinde mülk sahiplerinin de özel mülkünün yer alması erişim konusundaki zorluğun sebeplerinden biridir.



Şekil 14. İzmir Kordon isimli sahil dekoru (URL-2)

Heterotopya mekanları ötekilik yaratan mekanlardır. Zamanda, mekânda, işlevde yaratılan ötekilik ve yanılsama kişide bir illüzyon yaratır. Foucault altıncı ve son ilke heterotopyaların bir özelliğinin de kişiyi başka bir mekandaymış gibi hissettirmek olduğunu "...her gerçek alanı, içinde insan yaşamının bölündüğü tüm yerleri daha da yanıltıcı olarak teşhir eden bir yanılsama alanı yaratmaktır." sözleriyle ifade eder. Beykoz Kundura'yı Foucault'nun altıncı ilkesi çerçevesinde değerlendirmek başlı başına örtüşen bir tespit olacaktır. Yapının kullanımı, bugün kazandığı çekim platosu fonksiyonu

itbarıyla bütünüyle yanılısma mekanları kurmak, bunları yaşatmak, var olmayan mekanları canlandırmak ve bütün bunları geçici sürelerle yapmak üzerine kuruludur. Film ve dizi setleri için kurulan mekanların, inşa edilen sokakların, sokak hissi vermesi için oluşturulan iki boyutlu cephe elemanlarının amacı bütünüyle izleyicilerde ve hatta çekim esnasında oyuncularında ve set ekiplerinde öteki mekân yaratarak yanılısma yaratmaktır (Şekil 14). Bu yanılısma ekrana yansıdığı anda adeta gerçekten o mekândaymış hissi izleyiciyle buluşur. Çekimler bittikten sonra her proje için yıkılıp yeniden başka şekillerde yapılan bu dekorlar, aynı gerçek mekân üzerinde defalarca değişip başka şekillere dönüşmektedir. Bu da tek bir gerçek mekânda birden fazla yaratılan yanılısma mekanı demektir. Burada heterotopyaların bir diğer özelliği olan üst üste binme durumu yanılısma yaratma eyleminde de karşımıza çıkmaktadır. Hem gerçek yaşamda çekimler esnasında bir illüzyon yaratılırken aynı zamanda ekranda gösterimdeyken de yaratılmış olur.

5. Sonuç

Bu araştırma, Michel Foucault'nun heterotopya kavramına dayanarak yapılmıştır ve kavramın mekanlar üzerindeki etkisi incelenmiştir. Heterotopik mekanlar, mevcut mekândan ayrılarak kullanıcıyı yanılısma mekanına götürebilir ve "öteki mekân" olarak adlandırılabilir. Ayna etkisi yaratarak kullanıcının "öteki ben" ile karşılaşmasını sağlayan heterotopik mekanların özellikleri altı ilke ile detaylandırılmış ve örneklerle açıklanmıştır. Bu ilkelerin Foucault'nun "öteki mekân" tanımı ve "heterotopya-heterotopik mekân" kavramlarıyla bağlantılı olduğu irdelenmiştir.

Beykoz Kundura, farklı deneyimleri bir araya getiren, zamanı depolayan ve değişen işlevleri ile heterokronik ve heterotopik mekanları bünyesinde barındıran bir yapıdır. Beykoz Deri ve Kundura Fabrikası'nın hem tarihi dokusunu koruması hem de yeni işleviyle eski işlevi arasında bir zıtlık oluşturması, bu yapının heterotopik bir örnekleme olarak seçilmesine sebep olmuştur.

		BEYKOZ DERİ VE KUNDURA FABRİKASI/BEYKOZ KUNDURA
FOUCAULT'UN HETEROTOPYA İLKELERİ	BİRİNCİ İLKE	
	KRİZ	SAPMA
	Yapının Tanzimat Dönemi'ne denk gelmesi kriz heterotopyası özellikleri taşımasına neden olmaktadır.	
	İKİNCİ İLKE ✓	
	Yapının günümüzde film platosu ve kültür merkezi işlevi kazanması ikinci ilke ile örtüştüğünü göstermektedir.	
	ÜÇÜNCÜ İLKE ✓	
	Beykoz Kundura bünyesinde bir arada olması mümkün olmayan birçok farklı işlevde mekan (sinema, restoran, otel, film platosu, sergi alanı vb.) bannırdığı için üçüncü ilkeyle örtüşmektedir.	
	DÖRDÜNCÜ İLKE ✓	
	Yapı endüstri mirası olması sebebiyle korunan yapılar sayesinde kullanıcıyı zamandan koparıp ve heterokroni yaratır. Bu nedenle dördüncü ilkeyle birebir örtüşmektedir.	
	ZAMANI BİRİKTİREN MEKANLAR ✓	GEÇİCİ MEKANLAR
BEŞİNCİ İLKE		
GİRİŞ ZORUNLU SAPMA HETEROTOPYALARI	ERİŞİMİ KISITLI RİTÜEL MEKANLARI	
Beşinci ilke ile erişimle ilgili bahsedilen durum Beykoz Kundura'da da giriş ve çıkışlarda görülmektedir. Tam anlamıyla bir örtüşmeden bahsedilemeyeceği de giriş çıkışın kontrollü olması heterotopya mekanı olma özelliğini güçlendirmektedir.		
ALTINCI İLKE		
DÜZENDEN AYRILMIŞ MEKANLAR	YANILISMA MEKANLARI ✓	
Foucault'nun altıncı ilke ile mekânın çevresiyle ilişkili iki durumdan bahsetmesi üzerine Beykoz Kundura ikinci duruma karşılık gelmektedir. Film platosuna dönüşen yapı kompleksi yanılısma mekanları yaratarak kullanıcıyı öteki mekân deneyimi yaşatır. Bu nedenle altıncı ilkeyle birebir örtüşmektedir.		

Tablo 1. Heterotopya İlkeleri Kontrol Tablosu (Yazar tarafından oluşturulmuştur)

Michel Foucault'nun heterotopya kavramının ilkeleri, farklı heterotopik mekanların özelliklerini tanımlar ve seçilen yapı, bu ilkelerin dördüyle tamamen uygunluk göstermektedir, iki ilkenin de özelliklerini taşımaktadır (Tablo 1). Beykoz Kundura'nın tarihine bakıldığında Tanzimat Dönemi'nde kurulmuş olması yapının işleyişinde olmasa

da kuruluşunda bir kriz durumu yaratmasıyla birinci ilkeyle örtüştüğü durumların yani kriz heterotopyasının varlığı tespit edilmiştir.

Yapı Türkiye'nin günümüze kalan en eski endüstri mirası yapılarından biridir. Yeniden işlevlendirmeye bugüne kazandırılarak bambaşka bir fonksiyonda varlığını sürdürmektedir. İkinci ilkenin konusu olan, heterotopyaların farklı işlevlerde var olabileceği konusu yapının bu ilkeyle birebir örtüştüğünü göstermektedir.

Üçüncü ve dördüncü ilkedeki heterojenlik durumlarına birebir örnek olabilecek bir yapı olan Beykoz Kundura, yaşayan bir müze niteliğinde eski ve yeni bünyesinde barındırmaktadır. Yerleşkenin kapladığı alandan da kaynaklı olarak birçok fonksiyonun bir arada olması ve buranın adeta bir yaşam kompleksine dönüşmesi mekanlar arasında heterojenlik de yaratmıştır. Mekân heterojenliği ile üçüncü ilkedeki heterotopya olma durumu bu alanda birebir gözlenmektedir. Foucault'nun heterotopyaların zamanı biriktirmesiyle ilgili verdiği müze örneğinde olduğu gibi Beykoz Kundura da fabrika olduğu dönemden günümüze zamanı biriktirmiş ve heterokroni yaratmıştır. Korunan ve restore edilen yapılardan, arşivlerden, o dönemden kalan teknik her türlü makine, aletten okunabilen tarih üst üste binerek buranın heterotopya mekanına dönüşmesine katkı sağlamışlardır.

Günümüzde Beykoz Kundura'ya erişimin kısıtlı olmasından dolayı heterotopya ilkelerinin beşincisinde bahsedilen, heterotopya mekanlarına girmek için gerekli ritüeller burada farklılaşarak uygulanmaktadır. Günümüzde Beykoz Kundura yerleşkesinin her noktasına ulaşmaya izin yoktur ve güvenlik önemlerinin sıkı olması beşinci ilkede bahsedilen, mekâna girip tümüne erişememek durumuyla birebir örtüşmektedir. Mimari miras yapısının özel mülkiyete dönüşmesiyle yaşanan bu erişim sıkıntısı kullanıcı-yapı ilişkisini etkilemekte ve araştırma yapmayı zorlaştırmaktadır.

Beykoz Kundura'nın film platosuna dönüşerek eski işlevinden bambaşka faaliyetlerle yaşıyor olması kullanıcıyı birçok yerden yanılısama durumunda bırakmasına sebep olmaktadır. Sinema ve tiyatro ile zaten heterotopya olma özelliği kazanan mekân aynı zamanda sahne dekorlarıyla, var olmayan sahte mekanlar yaratarak başlı başına yanılısama kurmak üzerine işlevlendirilmiştir. Bu nedenle altıncı maddenin bahsettiği yanılısama mekanları ve illüzyon Beykoz Kundura'da aktif olarak yaşanan heterotopik bir durumdur.

Bu nedenle, Beykoz Kundura yapısının yapılan araştırmalar ve incelenen kaynaklar doğrultusunda heterotopya mekânı olduğu sonucuna varılmıştır.

Kaynaklar

Arık, İ. (2023). Türk Televizyon Dizilerinin Dizi Süreleri Bağlamında Değerlendirilmesi. *Yeni Yüzyıl'da İletişim Çalışmaları*, 2(6), 125-145.

Ay, S. (2018). Bir kaçış mekânı olarak Heterotopya: Moda (Kadıköy) örneği (Master's thesis, Bilecik Şeyh Edebali Üniversitesi, Sosyal Bilimler Enstitüsü).

Çavdar, R. Ç. (2018). Farklılığın Mekânı: Foucault ve Lefebvre'deki Heterotopya ve Heterotopi Ayrımı. *İdealkent*, 9(25), 941-959. doi: 10.31198/idealkent.458739.

Foucault, M., & Miskowiec, J. (1986). Of Other Spaces. *Diacritics*, 16(1), 22–27. <https://doi.org/10.2307/464648>

İğci, S. (2015). *Postmodernist Kent ve Heterotopyalar*, Yıldız Teknik Üniversitesi. Fen Bilimleri Enstitüsü, Yayınlanmış Yüksek Lisans Tezi.

Köksal, G. (2005). *İstanbul'daki endüstri mirası için koruma ve yeniden kullanım önerileri. (Yayımlanmamış Doktora Tezi)*. İstanbul Teknik Üniversitesi. Fen Bilimleri Enstitüsü, İstanbul.

Küçükerman, Ö. (1988). *Geleneksel Türk Dericilik Sanayi ve Beykoz Fabrikası*. Sümerbank, Ankara.

Özdemir, M. (2015). *Endüstri mirasının yeniden işlevlendirilmesi; Beykoz deri ve kundura fabrikası örneği (Doctoral dissertation, Fen Bilimleri Enstitüsü)*.

Seyitdanlioğlu, M. (2009). *Tanzimat dönemi Osmanlı sanayii (1839-1876)*. *Tarih Araştırmaları Dergisi*, 28(46), 53-69.

Stavrides, S. (2016). *Kentsel heterotopya*. İstanbul: Sel Yayıncılık. (Orijinal yayın tarihi, 2006).

Tolga, H. B. (2006). *Endüstriyel alanların dönüşümü, kentsel mekâna etkileri: Beykoz Kundura ve Deri Fabrikası için bir dönüşüm senaryosu (Yüksek Lisans Tezi, Yıldız Teknik Üniversitesi, Fen Bilimleri Enstitüsü)*.

Toprak, İ. (2018). *Zamansallık ve mekansallık bağlamında heterotopyaların sentaktik ve semantik irdelenmesi. (Doktora Tezi, İstanbul Teknik Üniversitesi, Fen Bilimleri Enstitüsü)*.

Uçar, B. (2013). *Endüstriyel miras ve yeniden işlevlendirme kavramları kapsamında Beykoz Deri ve Kundura Fabrikasının irdelenmesi (Yüksek Lisans Tezi, Fen Bilimleri Enstitüsü)*.

Ural, A. G. (2019). *Heterotopik Bir Mekân: Tophane-i Amire Kültür ve Sanat Merkezi*. *Mimarlık ve Yaşam*, 4(1), 79-91. doi: 10.26835/my.535605

Yıldırım, A. (2017). *Michel Foucault'da Mekânın Düzeni: Kapatılmadan Heterotopyalara (Doctoral dissertation, Doktora Tezi)*. Ankara Üniversitesi, Ankara).

Yiğitoğlu, Ş. (2020). *Mimaride İşlev Değişikliğinin Etkileri: Fabrikadan Çağdaş Sanat Müzesi'ne Dönüşüm 'Beykoz Deri ve Kundura Fabrikası Örneği'*. *Mimarlık ve Yaşam*, 5(2), 381-402. doi: 10.26835/my.674968.

İnternet Kaynakları

URL-1: <https://parselorgu.tkgm.gov.tr> Erişim tarihi: 02/01/2023, 16.30.

URL-2: <https://beykozkundura.com/kundura-hafiza> Erişim tarihi: 15/01/2023, 14.56.

URL-3: <https://beykozkundura.com> Erişim tarihi: 13/02/2023, 11.15.

URL-4: <https://kulturlimited.com/kundura-sinema-17-kasimda-kapilarini-aciyor> Erişim tarihi: 17/02/2023, 20.43.

URL-5: <https://www.atv.com.tr> Erişim tarihi: 25/02/2023, 22.50.

URL-6: https://www.mimarizm.com/haberler/soylesi/beykoz-kagit-fabrikasi-ndan-beykoz-kundura-ya_132327 Erişim tarihi: 05/03/2023, 12.45

URL-7: <https://ekitap.ktb.gov.tr/>