



## Urban morphology and planning: The analysis of Hermann Jansen's planning approach

Tolga ÜNLÜ<sup>1</sup>, ORCID: 0000-0002-4068-5927

### Abstract

This study aims at developing a morphological analysis on the planning principles of Hermann Jansen, who influenced the planning practice of Early Republican Period in Turkey. Jansen's approach to the shaping of urban space is discussed through a morphological perspective, based on different plans he prepared. The period Jansen produced plans was an era in which urban morphology stemmed out. Although there is no evidence that Jansen has relations with the field of urban morphology, he had a morphological perspective that enabled him to develop urban patterns at minor, medium and major scales at different level of resolution. In this perspective, he conceived the city as a consistent whole within the part-to-whole relationship within the conceptual and methodological framework urban morphology provides. Jansen developed his planning principles under the influence of Camillo Sitte and Garden City movement. He was in pursue of a picturesque effect in historical cities, while proposing an urban pattern, consisting of large gardens with single-family houses in newly developing areas. Jansen and the planning practice of the period provides insights for today's planners, who are alienated to their work in the processes of shaping urban space. The morphological inquiries that analyses the formation and transformation of urban space would make the built environment a subject of investigation for the planners. This is conducive for planners to be aware of the qualities of the urban space that they are dealing with, and to make contributions to build strong relationships between research and practice.

### Highlights

- Urban morphology analyzes the characteristics of urban patterns and how and why they come into being.
- The city is conceived as a coherent wholeness throughout all scales within Jansen's planning approach.
- Planning practice of Jansen and the period has the potential to contribute today's planning in bridging practice and research.

### Keywords

Hermann Jansen; Urban morphology;  
Urban planning.

### Article Information

Received:

01.04.2023

Received in Revised Form:

09.10.2023

Accepted:

19.10.2023

Available Online:

19.04.2024

### Article Category

Research Article

### Contact

1. Faculty of Architecture, Çukurova  
University, Adana, Türkiye

tolgaunlu@gmail.com



## Kentsel morfoloji ve planlama: Hermann Jansen'in planlama anlayışına yönelik bir çözümleme

Tolga ÜNLÜ<sup>1</sup>, ORCID: 0000-0002-4068-5927

### Öz

Bu çalışmada, Türkiye'de Erken Cumhuriyet Dönemi planlama pratiklerinde etkin bir yeri olan Hermann Jansen'in kentsel mekanı biçimlendirmeye yönelik ilkelerine yönelik morfolojik bir çözümleme geliştirilmesi amaçlanmıştır. Bu çerçevede kentsel morfoloji perspektifi ile bir değerlendirme yöntemi geliştirilmiş ve Jansen'in üretmiş olduğu farklı planlarda kentsel mekânın biçimlendirilmesine yönelik tutumu tartışılmıştır. Jansen'in salt Türkiye'de değil dünyanın birçok kentinde planlar ürettiği dönem, aynı zamanda kentsel morfolojinin geliştiği dönemdir. Jansen'in kentsel morfoloji alanı ile herhangi bir ilişkisinin olduğu yönelik bir bulgu bulunmamakla birlikte, Jansen kentsel morfolojinin sunmuş olduğu kuramsal ve metodolojik çerçeve içinde, kenti parça bütün ilişkisi içinde üretilen tutarlı bir bütünlük olarak ele almış ve alt, orta ve üst ölçeklerde farklı kararlık düzeylerinde kentsel örüntüler öngörmüştür. Camillo Sitte'nin yaklaşımı ve Bahçe Kent hareketinin etkisinde özgün bir planlama yaklaşımı geliştiren Jansen, tarihi şehirde pitoresk etkinin güçlendirilmesi ve yeni gelişme alanlarında geniş bahçeler içinde müstakil evlerin bulunduğu az yoğunluklu bir yerleşimin oluşturulmasına yönelik bir arayış içinde olmuştur. Plancının, plan kararı geliştirirken, üretimine katkıda bulunduğu mekânın nasıl bir ürün olacağına, hangi nitelikleri taşıyacağına farkında olması gerektiğine yönelik önemli katkılar yapmıştır. Bu çerçevede Jansen ve dönemin planlama pratikleri günümüzde mekân üretme süreçlerine yabancılaşan plancılar için önemli bir kavrayış sunmaktadır. Mekânın değişim ve dönüşümüne yönelik plancının gerçekleştireceği morfolojik incelemeler, plancı için mekânı bir araştırma nesnesi haline getirirken aynı zamanda hakkında karar üreteceği mekânı tanıması, tanımlaması ve mekâna yönelik bilgi biriktirmesini sağlayacaktır. Bu durum, planlama süreçlerinde araştırma ile uygulama arasında ilişkinin kurulmasına da katkı yapacaktır.

### Öne Çıkanlar

- Kentsel morfoloji, kentsel örüntülerin özelliklerini ve nasıl, neden oluştuğunu inceler.
- Jansen'in planlama yaklaşımı, kenti ölçekler arası tutarlı bir bütünlük olarak kavrar.
- Jansen ve dönemin planlama pratikleri günümüz için bilimsel alan ile uygulama alanı arasında bağlantılar kurulmasına katkı sağlayabilecektir.

### Anahtar Sözcükler

Hermann Jansen; Kentsel morfoloji;  
Kentsel planlama.

### Makale Bilgileri

Alındı:

01.04.2023

Revizyon Kabul Tarihi:

09.10.2023

Kabul Edildi:

19.10.2023

Erişilebilir:

19.04.2024

### Makale Kategorisi

Araştırma Makalesi

### İletişim

1. Mimarlık Fakültesi, Çukurova,  
Üniversitesi, Adana, Türkiye  
tolgaunlu@gmail.com

## GİRİŞ (INTRODUCTION)

Ortaçağ ve Rönesans dönemlerinde daha çok kent surları içinde bir bütün olarak varlıklarını sürdüren kentler, on sekizinci ve on dokuzuncu yüzyıllarda, üretim biçimlerinin ve ilişkilerinin değişmesi, buna bağlı olarak kentlerin ekonomik olarak özgürleşmesi ile birlikte yeni bir yapılanma sürecine girmişlerdir. Tarımsal üretimdeki artış ve ticaret burjuvazisinin gelişmesi ve buna koşut olarak tarımsal alanda yaşayan ve geçimlik bir yaşam sürenlerin, işsiz kalmaları sonucunda kentlere hızlı bir şekilde akması, yeni ulaşım ve iletişim olanaklarının ortaya çıkması kentlerin kurgulanmasında yeni bir döneme girişe işaret ediyordu (Southall, 2000, s.312).

Bu dönüşüm ile birlikte kentlerin kurgusunda önemli değişiklikler oluşmaya başlamıştır. John Wood, İngiltere'nin Bath kentinin genişlemesini iki kamusal mekan -*Circus* ve *Royal Crescent*-merkezinde kurgularken (Bacon, 1967, s.184-185), John Nash Londra'da kuzey güney doğrultusunda iki kamusal mekanı -*Regent Park* ve *Waterloo Place*- birleştiren *Regent Street* ile Londra'da kentin genişlemesini planlıyordu (Braunfels, 1988, s.337-339). Paris'te ise *Champs Elysees* Bulvarı, XIV. Louis'nin peyzaj mimarı Le Notre tarafından tasarlandığında kentin batıya doğru genişleme eksenini oluşturdu (Rasmussen, 1951, s.34).

On dokuzuncu yüzyılın ilk yarısında, hızla değişen kentin genişlemesini planlı bir şekilde kurgulama ve denetleme tercihi, sanayi devrimi sürecinde yerini kentsel mekanın piyasa dinamikleri ile biçimlendirilmesine bırakmıştır. Bu değişimde, döneme egemen olan liberal anlayışın önemli bir etkisi olmuştur. Herhangi bir kontrolden bağımsız olarak biçimlenen sanayi kentinde altyapı yetersizliği, kirlilik ve sağlık sorunları belirlemiştir. Kentlerin karşı karşıya kaldığı durumu, işçi mahallerinde yaptığı gözlemlere dayanarak Engels (2013, s.64-65) açık bir şekilde ortaya koymaktadır:

Sokaklar genellikle kaldırımsız, pis ve kaba görünümlüdür; kanalizasyon tesisatından yoksun bu yollar sebze atıkları, hayvan pislikleri ve pis su birikintileriyle doludur. Dahası, sokakların havalandırılması tüm bölgenin kötü ve karışık bir şekilde inşa edilmesi yüzünden imkansız hale gelmiştir... hemen hemen her yerde çöp ve kül yığınları görülebilir. Kapıların önüne dökülen kirli sular ise küçük birikintiler oluşturur ... Sokakların o büyük karmaşası içinde, bir insanın yaşayamayacağı kadar kötü ve ev olmaktan başka her işe yarayabilecek binalarla dolu yüzlerce ve binlerce meydan ve avlu vardır.

On dokuzuncu yüzyılda Batı kentinin yaşadığı dönüşüm ve karşı karşıya kaldığı sorunlar, kenti bir bütün olarak yeniden kurgulamayı ve kentsel mekanı yeniden biçimlendirmeyi gündeme getirmiştir. Bu doğrultuda yüzyılın ikinci yarısından itibaren farklı yaklaşımlar ortaya çıkmıştır. Bu yaklaşımları, birbirleri arasında geçişkenlikler olsa da temelde üç ana başlık altında gruplamak olanaklıdır (Ünlü, 2017). Paris'te Haussmann ve Barcelona'da Cerda ile başlayıp birçok Avrupa kentini etkisi altına alan, sağlıklı ve yaşanabilir kenti üretmek için mekanın geometrik olarak yeniden biçimlendirilmesi

gerektiğini vurgulayan ‘anıtsal yaklaşım’, salt Batı dünyasında değil, Batı’nın etkisinde olan diğer ülkelerde de etkili olmuştur. Viyana’da Ringstrasse örneği ile kendini gösteren anıtsal yaklaşıma karşı Camillo Sitte, Ortaçağ kent örüntüsünün niteliklerini ön plana çıkararak, kentin biçimlendirilmesinde ‘sanatsal yaklaşım’ı geliştirmiştir. Üçüncü bir yaklaşım olarak, ‘geliştirici yaklaşım’ kentin dışında yeni bir yaşam aramış ve bunun için yeni bir kentsel mekan örgütlenmesi gerektiğini öne sürmüştür. Ebenezer Howard’ın Bahçe Kent’i (*Garden City*), Tony Garnier’in Sanayi Kenti (*Cite Industrielle*), Frank Lloyd Wright’in Geniş Arazi Kenti (*Broadacre City*) bu yaklaşıma örnektir.

Hermann Jansen, on dokuzuncu yüzyılın sonlarında her üç yaklaşımın geliştiği bir dönemde bir mimar-plancı olarak mesleğini uygulamaya başlamıştır. Jansen, 1928 yılında genç Cumhuriyet’in başkenti Ankara için açılan yarışmayı kazandığında, dünyada birçok kentin planlama çalışmasında yer almıştı. Bu çalışmalarda, Jansen’in sanatsal yaklaşımın temsilcisi olan Camillo Sitte’nin ve geliştirici yaklaşımlardan biri olan Bahçe Kent düşüncelerinden etkilendiği ileri sürülmektedir (Akcan 2012, Beyhan ve Uğuz 2012, Saban Okesli 2009, Tankut 1993). Jansen’in mesleki pratiklerinin geliştiği on dokuzuncu yüzyılın sonlarında aynı zamanda kentsel morfoloji, Jansen’in de eğitim aldığı kent olan Berlin merkezli olarak gelişmeye başlamış ve kentin fiziksel biçimlenmesi, bir inceleme alanı olarak belirlemeye başlamıştır.

Bu çalışmada, Türkiye’de Erken Cumhuriyet Dönemi planlama pratiklerinde etkin bir yeri olan Hermann Jansen’in kentsel mekanı biçimlendirmeye yönelik genel yaklaşımı, ilke ve esaslarına yönelik morfolojik bir çözümleme geliştirilmesi amaçlanmaktadır. Bu çerçevede öncelikle kentsel morfoloji alanının söz konusu değerlendirme için sunmuş olduğu olanaklar incelenecek, bir değerlendirme yöntemi geliştirilecek ve Jansen’in üretmiş olduğu farklı planlarda kentsel mekanın biçimlendirilmesine yönelik tutumu tartışılacaktır.

## KENTSEL MORFOLOJİ (URBAN MORPHOLOGY)

Morfoloji kelimesini ilk kez Alman filozof, doğabilimci ve edebiyatçı Goethe, 1796 yılında Schiller'e yazdığı bir mektupta kullanırken, kelimenin daha kapsamlı kullanıldığı ilk ürün Goethe'nin 1817 yılında basılan *Zur Morphologie* başlıklı broşürüdür (Cassirer, 2020, s.139). Goethe (1988, s.57) doğabilim kapsamında kullandığında morfoloji kavramını “yapısal biçimin ilkelerini ve organik nesnelere biçimlenişini ve yeniden biçimlenişini” olarak tanımlamıştır. Ona göre, “her yaşayan varlık bireysel olarak görünse de bir birim değil, yaşayan birimlerin bir araya geldiği bir komplekstir... bu parçalar bir kaynak tarafından birleştirilirler, birbirlerini tanır, keşfeder ve birleşirler” (Goethe, 1952, s.24). Bu süreçte doğabilim, olguları toplayan bir bilimden bağlantıların ve sınıflandırmanın bilimine dönüşmüştür (Engels, 2011, s.47). Bu çerçevede doğadaki görüngüler yan yana gelen ‘kendinde şey’ olarak değil, karşılıklı ilişki içinde sürekli değişen varlıklar olarak ele alınmaya başlanmıştır.

Sürekli değişimin ve bu değişim içinde görüngüler arasındaki bağlantının incelenmesi düşüncesi temelinde on dokuzuncu yüzyılın sonunda Alman coğrafyacılar kentteki değişimi inceleyecek bir çerçeve üzerinde tartışmaya başlamışlardır. Bu çerçevede kent, çevresindeki geniş coğrafyanın parçası olarak ele alınırken kentsel yapı çevre, bulunduğu kültürel ortamın bir ögesi olarak kavramsallaştırılmıştır (Whitehand, 1981). Bu dönemde Schlütter (1899) coğrafya araştırmaları içinde kenti bir araştırma nesnesi haline getirmiş ve yapı çevreyi kültürel peyzajın (*Kulturlandschaft*) bir parçası olarak tanımlamıştır (Whitehand ve Larkham, 1992) ve kentsel yapı çevredeki değişimi üç temel bileşen olarak tanımladığı biçim, işlev ve gelişme (tarih) arasındaki karşılıklı bağıntı içinde incelemiştir. Kentsel morfoloji çalışmalarının başlangıcı olarak nitelendirilebilecek bu dönemde bir coğrafya öğretmeni olan Fritz (1894) ise Alman kentlerinin yerleşim düzenine odaklanmıştır (Simms, 2016). İlerleyen dönemde ise Geisler (1924) ve Bobek (1927) Schlütter tarafından geliştirilen yaklaşım çerçevesinde çalışmalarını yürütmüşlerdir (Whitehand, 1981).

Kentsel morfolojinin, Almanya’da ortaya çıktığı bu dönemde yaygın bir etkisi olmamasına rağmen, özellikle MRG Conzen’in Almanya’dan İngiltere’ye göç etmesi sürecinde İkinci Dünya Savaşı sonrasında İngiltere merkezli olarak yaygınlaştığı görülmektedir. Bu doğrultuda kentsel morfolojide, Almanya’da eğitim almış bir coğrafyacı olan MRG Conzen öncülüğünde tarihsel-coğrafi yaklaşım gelişmiştir. Aynı dönemde, Muratori öncülüğünde ise İtalya’da tipolojik yaklaşım mimarlık alanında gelişmeye başlamıştır. İlerleyen dönemde farklı yaklaşım/ekoller oluşmuştur (Moudon, 1997) ancak İngiliz ve İtalyan ekolleri en kalıcı olanlar olmuştur. Her iki yaklaşımın farklılıkları olmasına rağmen ikisi için de merkezi önemde olan, kentsel örüntünün nasıl üretildiğinin araştırılmasıdır. Bu yönüyle, kentsel morfoloji en genel anlamıyla “kentsel biçim üzerine çalışma” (*study on urban form*) olarak tanımlanmıştır (Larkham ve Jones, 1991). Bu çok geniş tanım içinde yer alan “kentsel biçim”, fiziksel olarak parsel, bina ve sokakların bir araya gelerek oluşturduğu örüntüye işaret etmektedir. Kentsel morfoloji için önemli olan kentsel biçimin değişimini inceleme, tanımlama, açıklama ve buradan yola çıkarak bir kuramsal çerçeve oluşturmaktır (Scheer, 2016).

Whitehand (2001) ise kentsel morfolojiye daha kapsamlı bir tanım getirerek kentsel morfolojinin salt birikmiş kentsel biçimlerin değil, aynı zamanda bu kentsel biçimlerdeki değişimi sağlayan aktörlerin incelenmesini kapsadığını ve buradan geleceğe yönelik çıkarımlar yapılmasını olanaklı kıldığını belirtmektedir: “Kentsel morfoloji, kentsel büyümenin döngüsel doğasını, kentsel biçimlerin üretilmesinde uyum ve yeniden geliştirme süreçleri ve farklı aktörlerin etkilerini



incelerken, gelecekte kentsel biçimin üretilmesine yönelik düşünceler üretilmesi için dayanak oluşturur". Dolayısıyla, kentsel morfoloji alanında gerçekleştirilecek bir araştırma, yapılı çevreyi üreten formların özünü ve bu formları geliştiren süreçleri açıklamaya, yapılı çevreyi dönüştürmek için toplumsal ve kültürel süreçler olan amaç, niyet ve yorumun incelenmesine yöneliktir (Kropf ve Malfroy, 2013). Diğer bir anlatımla, kentsel morfolojinin amacı, bir kentsel/mimari yapıdaki değişen örüntülerin tanımlanması, insanların değişen gereksinimlerine bağlı olarak yeni bir kültürel ortam üretilmesi için sürekli değişen kentsel yapılı çevredeki oluşum ve dönüşümün kavranması, bir bütünü oluşturan parçaların nasıl bir araya geldiğinin açıklanmasıdır (Kropf, 2014).

Tüm bu tartışma çerçevesinde kentsel morfolojinin üç temel ilkesi olduğunu belirtmek gerekir (Moudon, 1997). Öncelikle kentsel biçim, parsel, bina ve sokakların karmaşık ilişkisi ile biçimlendirilir ve yeniden üretilir. İkincisi, kentsel biçimdeki değişim, kentin bütünlüğü içinde kentin form bileşenlerinin alt ölçekten üst ölçeğe dek bir ilişki içinde gerçekleşir. Üçüncüsü, yapılı çevre sürekli olarak uyum, dönüşüm ve yerine geçme süreçleri ile biçimlendirilir. Dolayısıyla, kentsel biçim, farklı kararlılık düzeylerinde (*level of resolution*) sürekli değişim ve dönüşüm içinde algılanmalı, anlaşılmalı ve açıklanmaya çalışılmalıdır.

Dolayısıyla, kentsel morfolojinin özünde, bir süreç içinde gerçekleşen kentsel biçimdeki değişimin farklı dönemlerde ortaya çıkardığı kentsel örüntülerin özelliklerinin ve bu örüntülerin nasıl ve neden oluştuğunun incelenmesi bulunmaktadır. Bu durum, aynı zamanda belirli bir dönemde oluşan ilişkiselliğin ifadesi olarak kentsel örüntünün ilerleyen dönemde başka bir ilişkiselliğe dönüşmesidir. Bu çerçevede, kentsel morfoloji kentsel örüntüyü merkeze alarak mekanda hareketi, diğer bir anlatımla mekanda değişimi incelemektedir. Söz konusu hareketin incelenmesi kent bütünü içinde farklı kararlılık düzeylerinde ortaya çıkan farklı kentsel örüntülerin incelenmesi ile olanaklıdır. Conzen (1969) söz konusu incelemeye esas olan yöntemi kent-plan çözümlemesi (*town-plan analysis*) olarak adlandırmıştır. Yöntem üç bileşen ile değişimi incelemektedir. Bunlardan ilki halihazır haritalar üzerinden değişen yapı, parsel ve sokak örüntüsünün incelenmesi iken ikincisi değişen yapı tipleri üzerinden mekandaki üç boyutlu örüntünün incelenmesidir. Üçüncü olarak incelenen bileşen arazi kullanım durumudur. Üç bileşenli inceleme, kentin farklı dönemlerde üretilen farklı örüntülerin nasıl dönüştüğünün, bir ilişkisellikten başka bir ilişkiselliğe nasıl geçildiğinin ve bu süreçte nasıl yadsıma mekanizmalarının ortaya çıktığının açıklanması için bir çerçeve sunmaktadır.

Kent-plan çözümlemesi, morfolojik bölgeler olarak adlandırılan benzer fiziksel özellikler gösteren kentsel dokuları ortaya çıkarırken, söz konusu bölgeler kent bütününde temelde üç farklı ölçekte gözlemlenebilir. Alt ölçekte gerçekleşen değişim kendini parsel ve yapı örüntüsünde gösterirken, orta ölçekteki değişim yapı adası ve sokak örüntüsünde kendini göstermektedir. Üst ölçekteki değişim ile birlikte çeper kuşakların oluşumu ve değişimi gündeme gelmektedir ki bu süreç kentlerin büyüme örüntüsünde görünür hale gelmektedir (Şekil 1).



## JANSEN'DE KENTSEL MEKANIN BİÇİMLENDİRİLMESİ (SHAPING OF URBAN SPACE BY JANSEN)

Kentsel mekanı biçimlendirmeyi amaçlayan disiplinlerdeki uzmanlar için kentsel morfoloji, uğraş nesnesinin özüne ilişkin bilgi birikimi sağlamanın bir aracı olarak belirmektedir. Kropf'un (2017) belirttiği gibi yapı çevre, plan ve mimar için kentsel formu oluşturan bileşenler arasındaki ilişkiyi anlamının ortamı haline gelmektedir. Bu çerçevede geliştirilecek olan araştırmalar için yapı çevre geleceğe yönelik formların oluşturulması için kaynak haline gelmektedir.

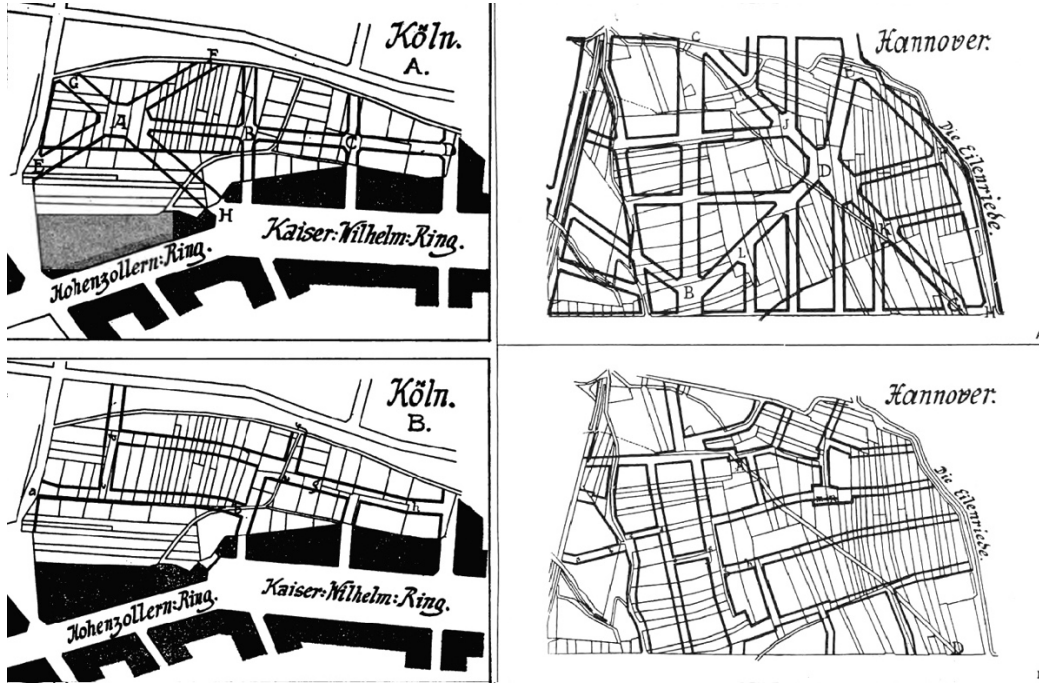
### Jansen'de temel ilkeler (Basic principles of Jansen)

Jansen'in, yapı çevreyi bir araştırma nesnesi olarak ele alıp incelemesinden yola çıkarak planlama ilkelerini geliştirdiğine yönelik somut bir bilgi olmamakla birlikte yukarıda belirtildiği gibi, birçok çalışmada (Akcan 2012, Beyhan ve Uğuz 2012, Saban Okesli 2009, Tankut 1993) Jansen'in planlama ilkelerini geliştirirken Camillo Sitte'nin sanatsal planlama yaklaşımı ve Ebenezer Howard'ın Bahçe Kent yaklaşımının etkisinde olduğu belirtilmektedir.

Sitte'nin, kentsel örüntünün üretilmesinde çağdaşı olan ve Collins ve Collins'in (1986, s.44-45) belirttiğine göre Almanya'da planlamayı bilimsel bir disiplin olarak kuran Reinhard Baumeister'den farklı yaklaşımları bulunmaktaydı. Baumeister, kentin araç trafiğinin yönlendirilmesi için örgütlenmesinin ve bu doğrultuda bölgelemeye öncelik verilmesinin gerekli olduğunu belirtirken Sitte geometrik bir düzene karşı eğrisel sokakların, yarattığı pitoresk etkiden dolayı tercih edilmesi gerektiğini ifade ediyordu. Sitte, düz ve dik açılı kesişen sokakların oluşturduğu sokak/yapı adası örüntüsünü "yozlaşmış, çirkin ve çürümüş" olarak nitelmiştir. Sitte'ye göre kentsel mekânın biçimlendirilmesi, bir alanın geometrik bir biçimde yapı adalarına bölünüp sokakların oluşturulmasını değil, çekici ve kullanışlı örüntüler ile ardışıklıklar yaratılmasını amaçlamalıdır. Bunun sonucunda kent görsel sanatların birleşimi haline gelmektedir (Collins ve Collins, 1986, s.225, 321)

On dokuzuncu yüzyılın sonunda, Berlin'de Otto Schlüter önderliğinde kentsel morfolojiye ilişkin düşünceler gelişirken, Unwin'e (1909, s.97-98) göre, Camillo Sitte'nin *Der Stadtbau* başlıklı kitabı, 1889 yılında basıldıktan sonra Alman planlama yaklaşımlarını fazlasıyla etkilemiştir. Sitte'den önce Alman plancıların Hausmann'ın etkisinde olduğunu belirten Unwin, ortaçağ kentinin sanatsal bir bütünlük ortaya çıkardığını öne süren Sitte'nin etkisiyle Alman plancılarının geometrik düzenden uzaklaşarak pitoresk etkinin ön plana çıkarıldığı bir kentsel doku üretmeyi amaçladıklarını belirtmektedir. Bu yaklaşımda, mülkiyet örüntüsünün ve planlama alanının birçok özelliğinin tümüyle değiştirilmesi yerine planlama alanının mülkiyet yapısı, yol ve sokakları ile arazi durumu gibi mevcut özelliklerinin göz önüne alınması ve mümkün olduğunca mevcut özellikler ile uyumlu bir planın hazırlanması öncelikli hale gelmiştir (Şekil 2).





Şekil 2: Köln'de geliştirilen öneri (Unwin, 1909: 111) ve Sitte'nin Hannover için geliştirdiği öneri (Collins ve Collins, 1986, Şekil IV)

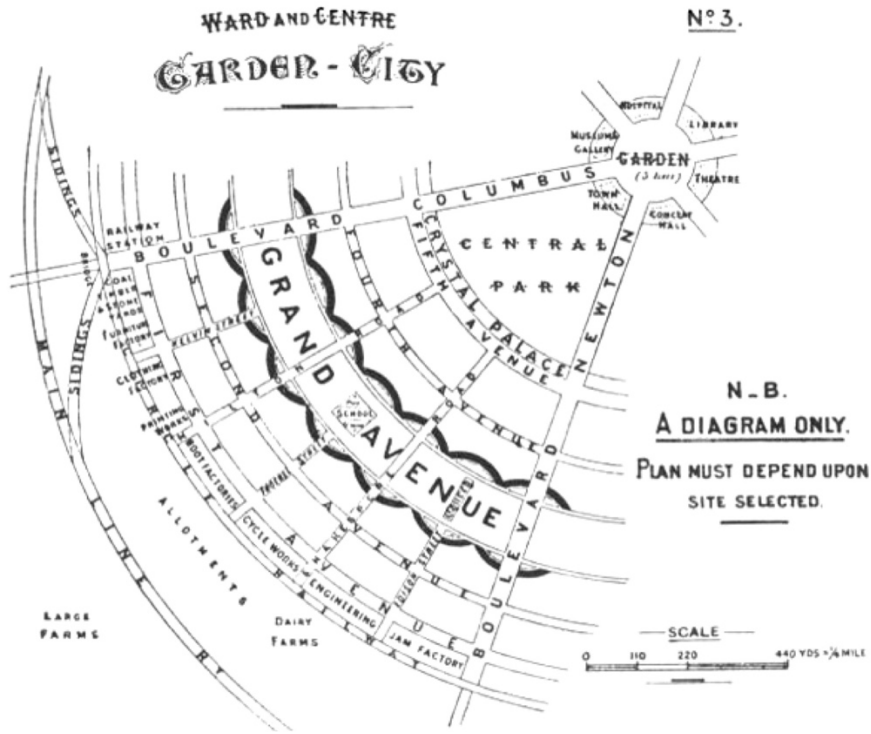
Sitte, bina, sokak ve meydanlar arasındaki ilişkiyi ve bu ilişkisellik ile üretilen mekânsal nitelikleri İtalya, Almanya, Avusturya ve Fransa kentleri üzerinden incelediği araştırmasında (Sitte 1889, Collins ve Collins 1986) yerelliği yüceltmektedir. Bu çerçevede Sitte, kentlerin kendine özgü ürettiği mekânsal niteliklerinin sanatsal bir bakış açısıyla vurgulanabileceğini belirtirken işlevsel yaklaşımın kenti biçimlendirmede yetersiz kalacağını vurgulamıştır (Herscher, 2003). Collins ve Collins (1986, s.118-128) sanatsal yaklaşımını değerlendirdikleri bölümde Sitte'nin temel ilkelerini şöyle vurgulamaktadır: sokak ve meydanlarda kapalılık, yapı adalarında standartlaşmaya karşı çeşitlilik, pitoresk düzensizlik, eski meydan ve sokaklar ile az katlı yapıların korunması, insani değerlerin korunması. Söz konusu ilkeler öznel değerlendirmeler barındırır da temelinde kentin kendine özgü karakteristik özelliklerin ön plana çıkarılması ve kenti yaşayanlar için bir kültür ürünü olarak üretme kaygısı bulunmaktadır. Bu anlamda, tarihi kent merkezlerindeki kurgunun korunması Sitte'nin temel ilkelerinden biridir. Sitte bu doğrultuda tarihi kent merkezlerinde binalar ve binaların çevreleri ile kurduğu ilişkileri çözümü üzerine yaptığı araştırma ile elde edilecek sonuçların, modern dönemdeki kentlerde ortaya çıkan sorunların çözümüne yönelik ipuçları verebileceğini vurgulamıştır (Collins ve Collins, 1986, s.154)

Tankut (1993, s.67), Hermann Jansen'in on dokuzuncu yüzyıl sonunda Camillo Sitte'nin öğrencisi olduğunu belirtmiştir. İlerleyen dönemde Jansen, bir yandan Berlin Teknik Üniversitesi'nde profesör olarak çalışmış (Saban Ökesli, 2009), diğer yandan Alman mimarlık gündeminde etkin yeri olan *der Baumeister* adlı derginin editörlüğünü yapmıştır. Bu dergide yer alan yazılarında Camillo Sitte'nin ilkelerinin Alman modernleşmesinde dikkate alınması gerektiğini belirtmiştir (Akcan, 2012). Bozdoğan (2001, s.70) da Jansen'in Camillo Sitte'den etkilendiğini belirtirken buna kanıt olarak Jansen'in Ankara planlama sürecinde Kale çevresindeki tarihi kent dokusuna önem vermiş

olmasını göstermektedir. Tankut (1993, s.103) da Jansen'in planlama çalışmalarında tarihi ve doğal çevreye duyarlılığı olduğunu, bu tutumda Sitte'nin etkisi olduğunu belirtmiştir.

Camillo Sitte'nin *Der Stadtbau* isimli kitabının basıldığı dönemde, İngiltere'de Ebenezer Howard ile Almanya'da Fritsch tarafından Bahçe Kent düşüncesi gelişmektedir. Ebenezer Howard, *To-morrow: a peaceful path to real reform* (Howard, 1898) başlıklı kitabında belirttiği gibi Bahçe Kent düşüncesinin temelinde kır ile kentin bütünleşmesi bulunmaktadır. Bahçe Kent'in temel ilkelerinin açıklanması için hazırlanmış olan bir dizi grafik içinde yer alan kent-kır miktatısı grafiği, kır ile kentin bütünleştirilmesi düşüncesinin somut biçimde ifade edildiği belgedir. Bu grafiğe göre, kır ile kentin iyi ve olumlu yönleri Bahçe Kent yaşamında birleştirilecektir. Yerleşim düzeni kırsal alan içinde birbiriyle iletişim etkileşim içinde olan kendi kendine yeterli kentlerden oluşmaktadır. Howard (1898) her bir kent için uygulanacak form bileşenlerini de tanımlamıştır: kentin merkezinde yer alan idari ve kültürel merkez, sırasıyla merkezi park (*central park*), konut alanı, büyük bulvar (*grand avenue*), konut alanı ve sanayi alanları ve tarımsal alanlar ile çevrelenmiştir (Şekil 3).

Bahçe Kent düşüncesi Howard tarafından geliştirilip uygulanırken, Almanya'da da Fritsch Bahçe Kent düşüncesini geliştirmekteydi (Collins ve Collins, 1986, s.110). Ancak, İngiltere'deki Bahçe Kent düşüncesi, toplumsal ve ekonomik bir reform amacı ile gelişirken ve bu doğrultuda uygulamalar yapılırken, Almanya'daki uygulama daha çok biçimsel olmuş, Bahçe Kent, düşük yoğunluklu, az katlı ve bahçeli bir yerleşim örüntüsü üretmenin aracı olarak kullanılmıştır (Borsi, 2015).



Şekil 3: Bahçe Kent'in form bileşenleri (Howard, 1898, s.14)

Bahçe Kent düşüncesi Howard tarafından geliştirilip uygulanırken, Almanya’da da Fritsch Bahçe Kent düşüncesini geliştirmekteydi (Collins ve Collins, 1986, s.110). Ancak, İngiltere’deki Bahçe Kent düşüncesi, toplumsal ve ekonomik bir reform amacı ile gelişirken ve bu doğrultuda uygulamalar yapılırken, Almanya’daki uygulama daha çok biçimsel olmuş, Bahçe Kent, düşük yoğunluklu, az katlı ve bahçeli bir yerleşim örüntüsü üretmenin aracı olarak kullanılmıştır (Borsi, 2015).

Bahçe Kent düşüncesi yaygınlaşarak Avrupa ve ABD’de “Bahçe Kent tipi planlama”yı (Buder, 1990, s.101) doğururken Bahçe Kent’te yer alan büyük ölçekli kentin reddedilmesi, küçük ölçekli bir kentte çalışma ve yaşam alanlarının birlikte düşünülmesi ve toplumsal yaşamın tüm yaşayanların ortaklığı ile geliştirilmesi düşünceleri (Ward, 1992) genç Türkiye Cumhuriyeti’ne yeni konut alanlarının üretilmesi ve yeni bir yurttaşlığın oluşturulması için elverişli bir kuramsal temel sağlıyordu. Bahçe Kent’in temel ilkelerinden olan kır ile kentin bütünleşmesi, aynı zamanda genç Türkiye Cumhuriyeti’nin önceliklerinden biriydi. Erken Cumhuriyet Dönemi’nde kentsel mekana bütüncül bir anlayış ile yaklaşmış, kent ile bölge arasında ilişki kurulması amaçlanmış, kent ile kırın bütünleşmesi için 64 örnek köy oluşturulmuştur (Keskinok, 2010).

Ebenezer Howard, Bahçe Kent düşüncesi ile bir yerleşim biçimine yönelik uzgörü geliştirirken, mekânsal örgütlenme ve yerleşimin planlanması işini dönemin önemli plancı mimarlarından Raymond Unwin üstlenmiştir. Diğer bir anlatımla, Bahçe Kent düşüncesinin hayata geçirilmesi sürecinde Unwin’in ilkeleri etkili olmuştur. Unwin ise mekanın biçimlendirilmesine ilişkin düşüncelerinde Camillo Sitte’den etkilendiğini 1909 tarihinde yayınlanmış olan *Town and Planning in Practice* başlıklı kitabının birçok bölümünde ifade etmiştir. Rykwert (2000, s.120) de Alman *Siedlungen* yaklaşımının geliştirilmesi kadar İngiliz Bahçe Kenti’nin geliştirilmesinde de Sitte’nin etkisi olduğunu ifade etmektedir. Sitte’nin Unwin üzerindeki diğer bir etkisi ise yoğun kent merkezlerinin tasarlanmasıdır (Panerai vd., 2004, s.37). Southworth ve Ben-Joseph (2003, s.51) ise Unwin’in yine aynı dönemde Alman şehir planlamasında önemli bir etkisi olan Stübben’den etkilendiğini belirtmektedirler. Unwin (1909) de kitabının giriş bölümünde Stübben ve Sitte’ye teşekkür etmektedir.

Sitte’nin öğrencisi olan Jansen, dönemin etkili akımlarından Bahçe Kent düşüncesinden de etkilenmiş ve bu yaklaşımı sanatsal yaklaşımı ile birleştiren özgün bir planlama yaklaşımı geliştirmiştir. Hermann Jansen, Cumhuriyet’in başkenti Ankara’nın planlanması için açılmış olan imar planı yarışmasını kazandığında, genç Cumhuriyet kentsel mekanın biçimlendirilmesi ile fiziksel olarak da yeni bir kimlik arayışındaydı (Bilsel, 1996). Jansen, plan raporlarında yeni gelişme alanlarına yönelik geliştirdiği ilkelerde binaların geniş bahçeler içinde bir ya da iki katlı olarak üretilmesi gerektiğini belirtirken daha çok Bahçe Kent düşüncesine biçimsel olarak yaklaşarak düşük yoğunluklu bir yerleşim oluşturulmasını amaçlamaktaydı. Bu düşüncenin gelişmesinde Taut ve Wagner tarafından Bahçe Kent yerleşimi özellikleri ile tasarlanmış olan yerleşim alanlarının etkisi bulunmaktadır (Hass-Klau, 1990). Bu dönemde Jansen, salt Ankara’nın planlamasında görev almamış, takip eden süreçte 1930’lu yılların ikinci yarısında, Mersin, Tarsus, Adana, Ceyhan, Gaziantep ve İzmit kentleri için de imar planları üretmiştir. Ancak Jansen, bu dönemde salt Türkiye’de çalışmalarda bulunmamış, tanınmasını sağlayan 1910 tarihli, yine bir yarışma ürünü olan Büyük Berlin Planı da dahil olmak üzere dünyanın birçok farklı coğrafyasında planlar üretmiştir.

Jansen, planlarında kentlerin coğrafi farklılıklarına rağmen alt, orta ve üst ölçekte benzer örüntüler geliştirmiştir.

### **Jansen’de ölçekler arası ilişkiler: Alt, orta ve üst ölçekli örüntü üretimi (Relationships among scales in Jansen’plans: Urban patterns at micro, medium and macro scales)**

Yukarıda belirtildiği gibi kentsel mekanın biçimlendirilmesi sürecinde üç temel ölçekte kentsel örüntünün üretilmesi söz konusudur. Bunlar, alt ölçekte bina/parsel örüntüsü, orta ölçekte sokak/yapı adası örüntüsü ve üst ölçekte kentsel büyüme örüntüsüdür. Dolayısıyla, Jansen’in ürettiği planlara yönelik morfolojik bir çözümleme geliştirmek için alt ölçekte parsel/bina, orta ölçekte yapı adası/sokak önerilerini incelemek gerekirken, üst ölçekte ulaşım ve kamusal kullanımlar sistemine ve bu kullanımların yer aldığı kentsel çeper kuşakların kullanımına odaklanmak gerekmektedir. Kuşkusuz her ölçeğe yönelik çalışmalar kendi içinde ayrıntılı incelemeleri gerektirmektedir. Bu çalışma, söz konusu ayrıntılı incelemeler için bir çerçeve sunmaktadır.

Ancak öncelikle, kente bakışı çerçevesinde Jansen (1917), kentin sadece binalardan oluşmadığını, kentsel mekanı biçimlendirmenin güzel binalar üretmekten ibaret olmadığını, kentin parçaların yığını değil, parçaların uyumlu bir şekilde bir araya geldiği bir bütün olduğunu ifade etmiştir. Kenti oluşturan parçaların bir araya gelmesinde kamusal mekanın, özellikle yeşil alanların, sağlıklı kentsel çevreler oluşturması için önemli olduğunu vurgulamıştır. Jansen, Sitte gibi meydan ve sokağı kenti oluşturan bileşenlerden en önemlileri olarak ele almış, kamusal mekanın çevresiyle birlikte biçimlendirilmesi gerektiğini belirtmiştir. Ayrıca kamusal mekan olarak parkların doğanın güzelliği ile bütünleşmesi gerektiğini vurgulamış, parkların çevrede yaşayanların 500-600 metre içinde erişebileceği konumlarda olması gerektiğine işaret etmiştir.

Jansen’in birçok kent için hazırladığı planlar incelendiğinde, tarihi kent merkezlerinde geçmişten gelen birikim ile oluşmuş kentsel örüntünün korunduğu görülmektedir. Jansen (1917) tarihi kent merkezlerindeki uyumun, kentin yeni oluşan alanlarındaki vasat ve sıradanlık ile tezat oluşturduğunu, yeni alanlarda hayal kırıklığı yaratan durumun, uzman olmayan kişiler tarafından yönlendirilen süreçte kar için üretim yapmayı öncelemekten kaynaklı olduğunu belirtmiştir.

Bu örneklerde, tarihi merkezlerdeki sokak ve yapı adası örüntüsünün korunduğu, sokak genişliklerinin bazı bölgelerde genişletildiği, bu yönde kapsamlı müdahaleler yerine noktasal müdahalelerin tercih edildiği dikkat çekmektedir. Ayrıca, Jansen tarafından tarihi kent merkezlerinde az katlı bir yapılaşmaya dayalı bir gelişmenin benimsendiği, küçük ölçekli meydanların oluşturulduğu, bu meydanlarda Sitte’nin belirttiği kapalılık ilkesine göre mekânsal örgütlenmenin geliştirildiği dikkat çekmektedir. Sitte gibi Jansen tarihi kent merkezinde anıtsallığı reddetmektedir. Bu tutumunu Büyük Berlin Yarışması’na sunduğu plan raporunda da belirtmiştir (Borsi, 2015). Ankara planına yönelik hazırladığı raporda Jansen, tarihi kent merkezinin tarihsel değerinin çok fazla olduğunu belirtmekte, bu bölgeyi “şehrin bozulmayan hatırası olarak istikbale devretme”nin önemli bir görev olduğunu vurgulamaktadır. Ayrıca raporda, tarihi merkezdeki kültürel birikimin yok edilmesindenense dar ve eğrisel (plan raporundaki ifadeyle yılankavi) sokakların korunmasının yeğlenmesi gerektiği ifade edilmektedir. Mersin planına yönelik raporda ise tarihi kent merkezinin korunması daha çok ekonomi ile gerekçelendirilmiş, eski yapıların yıkılıp yerine yeni



yapıların inşa edilmesinin çok maliyet gerektirdiği belirtilmiştir. Aynı gerekçe Tarsus planına yönelik raporda da vurgulanmıştır.

Jansen, plan raporunda tarihi kent merkezinin önemine vurgu yapmasına rağmen, tarihi kent merkezindeki kentsel örüntüye yönelik tutum yönünden Ankara örneği diğer planlama çalışmalarından farklılaşmaktadır. Jansen, plan raporunda Kale'nin korunmasına yönelik ilkeler geliştirirken ve Kale'yi daha görünür kılmak için kamusal mekan sistemini Kale'ye referansla örgütlerken, Kale'nin çevresinde gelişmiş olan tarihi kentin örüntüsünü değiştirecek bir sokak örüntüsü öngörmüştür. Bu yönüyle, Ankara örneği özelinde Jansen'in tarihi kent merkezlerine yönelik korumacı tutumu farklılaşmaktadır (Şekil 4).

#### Üst ölçekte kentsel çeper kuşaklar (Urban fringe belts at the macro scale)

Jansen, dünyanın birçok ülkesinde yaptığı planlama çalışmalarında temel belge olan imar planının yanında plan kararlarının uygulanması ile oluşacak mekana yönelik çizimler geliştirmiştir. Bu çizimler aracılığıyla Jansen'in öngördüğü parsel/bina örüntüsü ile sokak/yapı adası örüntüsünü incelemek olanaklıdır. Alt ve orta ölçek çözümlere yönelik ayrıntılı çizimlerin yanı sıra kent bütününe yönelik geliştirdiği kentsel büyümeye yönelik şemalar üst ölçekli örüntünün incelenmesi için elverişlidir. Üst ölçekli incelemede kent bütünü ölçeğinde kentin morfolojik bir bileşeni olan 'kentsel çeper kuşak' temel alınacaktır.

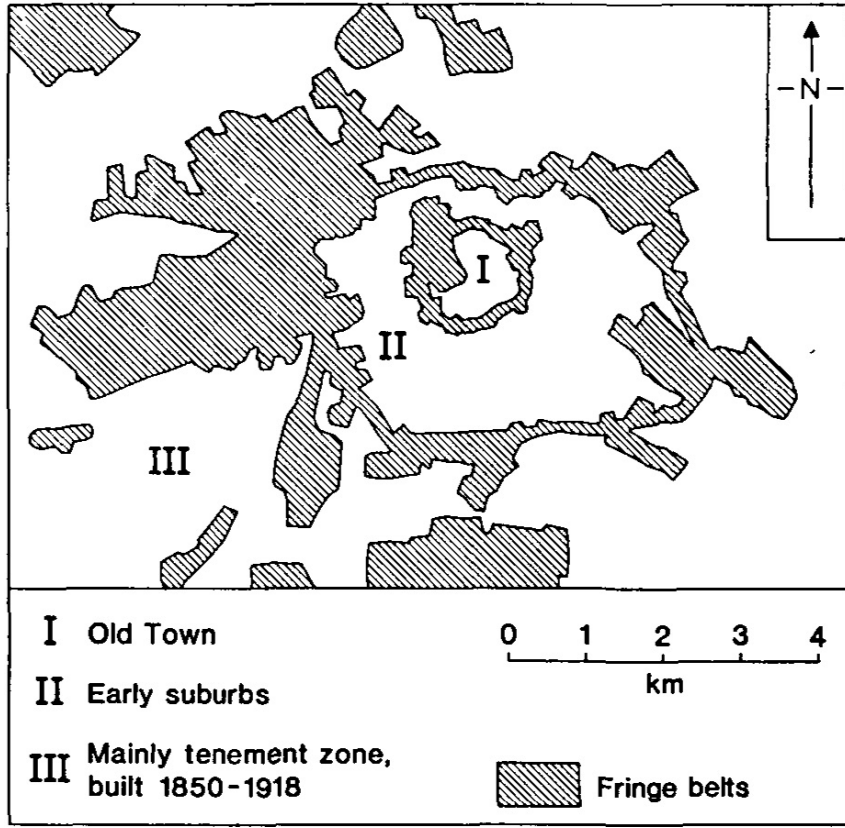


Şekil 4: Jansen'in Ankara Planı'ndan tarihi kent merkezi ayrıntısı (Kaynak: TU Berlin Architekturmuseum, Inv. Nr. 22627).

Kentsel morfoloji alanında kentin büyümesine ve kentin gelişme dönemlerine yönelik incelemeler için önemli olan kentsel çeper kuşak kavramı, Alman göçmeni İngiliz araştırmacı M.R.G. Conzen



tarafından geliştirilmiştir ve kentsel çeper kuşak alanları ve bu alanlarda yer alan kullanımlar şöyle tanımlanmıştır: “kentnin çeperinde göreceli olarak yavaş bir şekilde gelişen kuşak biçimindeki bu alanlarda kentin yapılaşmış alanının çevresinde konumlanan kurumsal kullanımlar (dini, kültürel, idari vb.), sanayi, toplumsal hizmetler, geniş bahçeli kır evleri vb. gibi işlevler yer almaktadır” (Conzen, 1969, s.58). Kavram, temel olarak Louis (1936) tarafından Berlin kentinin gelişmesine yönelik gerçekleştirilen çalışmada ortaya atılmıştır. Kentsel gelişmeyi belirli dönemlerde çevrelemiş ve genellikle açık ve yeşil alanlardan oluşan bu kuşaklar Louis tarafından *Stadtrandzone* olarak adlandırılmıştır (Şekil 5). Barke’in (1982, s.11) tanımıyla çeper kuşaklarda yer alan kullanımlar “kent tarafından üretilen ancak kentin içinde olmayan kullanımlardır”. Çeper kuşak kullanımları, kentin gelişme dönemlerinde gelişmenin yavaşladığı süreçte kentin çeperinde belirlemekte ve farklı kullanımların bir araya gelmesiyle kenti saran bir kuşak ile bütünlük göstermektedir<sup>1</sup>.



Şekil 5: Louis (1936) tarafından Berlin kentinin incelenmesi ile geliştirilen ve Stadtrandzone olarak adlandırılan çeper kuşaklar (Kaynak: Whitehand, 1988, s.49).

<sup>1</sup> Çeper kuşak oluşumu ve dönüşümü süreçlerinin Türkiye kentlerine ilişkin ayrıntılı incelemeleri için Mersin kentinin ele alındığı Ünlü (2013) ve Ünlü ve Baş (2016 ve 2019) açıklayıcı metinler olacaktır.

Jansen, *kent bütünü ölçeğinde*, kentsel çeper bileşenlerinden yeşil kuşaklar, geniş ölçekli kamusal mekanlar/kullanımlar ile sanayi alanlarını planlarında morfolojik birimler olarak kullanmıştır. Borsi (2015) Jansen'in Berlin Planı'nda ölçekler arası ilişkileri kurguladığını, orta ölçekte mahallenin esas alındığını, burada amacın mahalle yerleşiminin nasıl bir kentsel örüntüye sahip olacağını belirlenmesi olduğunu, üst ölçekte ise amacın bölgesel olarak kentin form bileşenlerinin birbiriyle ilişkili olarak bölge içinde nasıl dağıtılacağını planlaması olduğunu ifade etmektedir. Bu çerçevede, Berlin Planı'nda Jansen büyüyen kent için bir bölge tanımlamış, bölge içinde farklı form bileşenlerinin dengeli ve tutarlı bir şekilde bir araya geldiği, biçimsel ve işlevsel bir bütünlük elde etmeyi amaçlamıştır. Berlin için önerdiği şemada, mevcut yapılaşmış kent, yeşil bir kuşak ile çevrelenip tarihi kent merkezi olarak nitelenen Eski Şehir ile yeni gelişme alanı olan Yeni Şehir birbirinden ayrılırken, yeni yerleşim alanlarının dışında da gelişmeyi sınırlayacak biçimde diğer bir yeşil kuşak öngörülmüştür. Bu kuşaklar birbiriyle ve kent merkeziyle ışınsal koridorlar ile bağlanmıştır (Kühn ve Gailing, 2008, s.189) (Şekil 6). Benzer bir sistem, Mersin kenti için de planlanmıştır (Ünlü ve Levent, 2005). Kent merkezinden kentin çeperine doğru gelişmesi öngörülen bu ışınsal yeşil alanlar, kent merkezi ile çeperi birbirine bağlayan ve içinde sağlık ve eğitim hizmetlerin sağlanacağı alanların yer alacağı kentsel parçalar olarak tanımlanmıştır (Jansen, 1917).



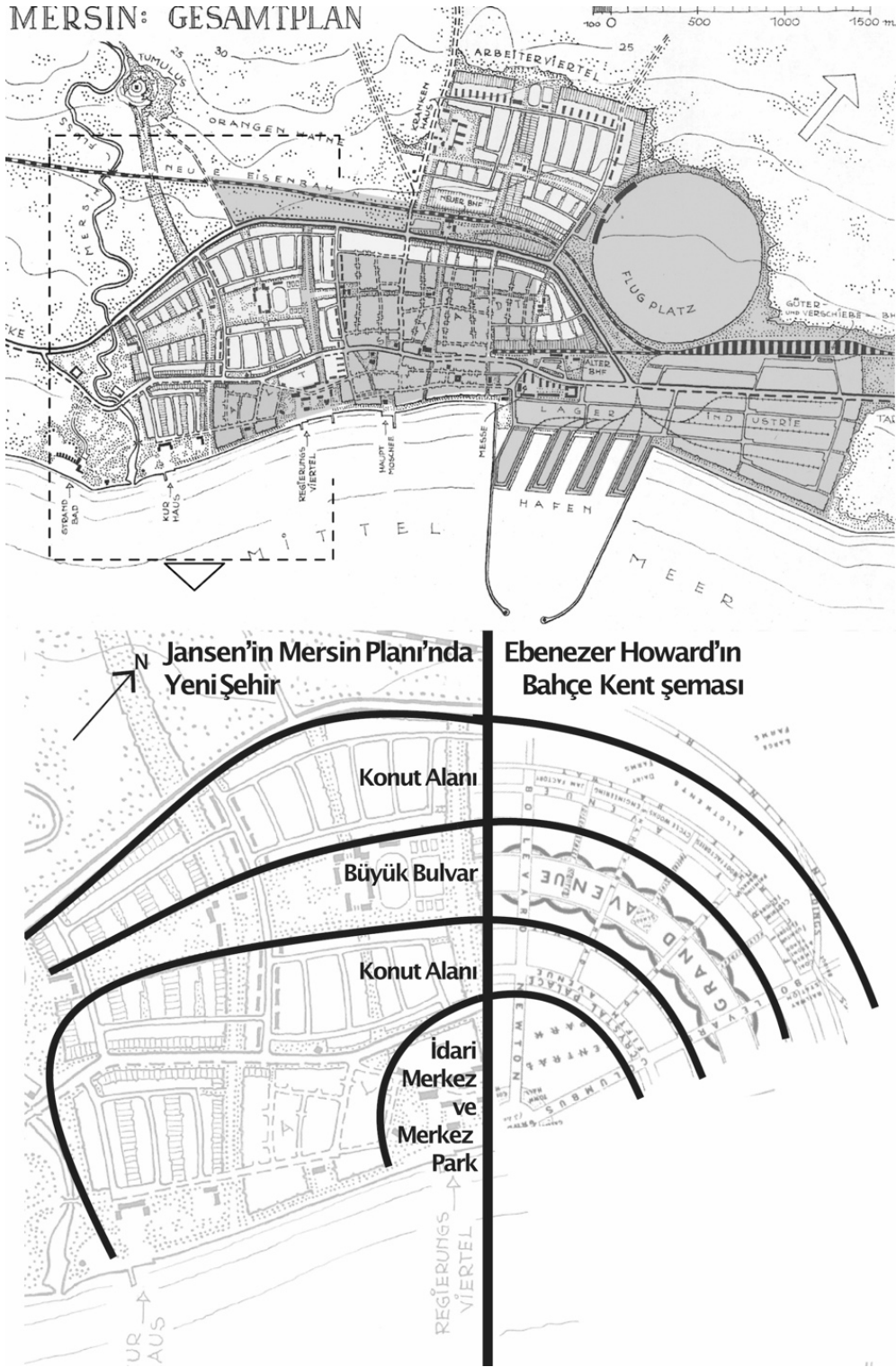
Şekil 6. Jansen'in Büyük Berlin Planı'nda yeşil kuşakların kullanımı (Kaynak: TU Berlin Architekturmuseum, Inv. Nr. 20513)

Berlin Planı'nda olduğu gibi, Jansen'in diğer planlarında da tarihi merkez olan Eski Şehir ile kentsel gelişme alanı olarak tanımlanmış olan Yeni Şehir, çoğunlukla birbirinden kamusal kullanımların yer aldığı yeşil kuşak ile ayrılmaktadır. Ankara planına yönelik hazırladığı raporda da Jansen bu yaklaşımını açık bir şekilde ifade etmekte, Eski Şehir'in olduğu gibi korunması ve Eski Şehir ile Yeni Şehir'in birbirinden kesin bir şekilde ayrılması gerektiğini belirtmektedir. Tarihi kent merkezindeki örüntünün korunmasına yönelik ilkeler Eski Şehir'de Sitteci bir bakış açısı ile benimsenirken Jansen,

Howard tarafından önerilen Bahçe Kent şemasını, kentin yeni gelişen bölgelerinde uygulamıştır, ancak şemanın yanında düşük yoğunluklu yerleşim üretilmesi amacıyla Bahçe Kent düşüncesi biçimsel olarak uygulanmıştır. Bu durum küçük ve orta ölçekli kentlerde daha açık bir biçimde izlenebilmektedir. Ebenezer Howard'ın Bahçe Kent düşüncesinde kentin merkezini idari ve kültürel merkez oluştururken, söz konusu merkez Jansen'in planlarında Yeni Şehir ile Eski Şehir'i birleştiren, Yeni Şehir'e açılım sağlayan, Yeni Şehir'in başlangıcını ve merkezini oluşturan, içinde çoğunlukla belediye binası, bir kültür merkezi olarak Halkevi ile kentin ana meydanının (genellikle Cumhuriyet Meydanı) bulunduğu idari ve kültürel bir odak olarak tasarlanmıştır.

Jansen'in ürettiği planlarda Yeni Şehir'in merkezinin idari ve kültürel odak oluştururken, Bahçe Kent şemasında ilk ve ikinci konut bölgesini birbirinden ayıran Büyük Bulvar (*Grand Avenue*) düşüncesine benzer biçimde, ilk konut bölgesinin çevresinde, eğitim, sağlık ve spor tesislerinin yer aldığı bir kuşak yer almıştır. İkinci bir kuşak ise kentin çeperinde, tüm kenti çevreleyen, tarım ve sanayi kullanımlarından oluşan bir alan olarak tasarlanmıştır.

Örneğin, Mersin'de Jansen tarafından planın hazırlandığı dönemde Halkevi ve Millet Bahçesi - günümüzde Kültür Merkezi ve Cumhuriyet Meydanı olarak kullanılan alan- kentin gelişme sürecinde Yeni Şehir ile Eski Şehir'in kesiştiği alanda için idari ve kültürel merkez olarak ele alınmıştır. Bu merkeze bağlı olarak ilk konut alanı, içinde okul, spor ve park alanlarının tasarlandığı Büyük Bulvar, ikinci konut alanı ile tarım alanları da planın form bileşenleri olarak tasarlanmıştır (Şekil 7).

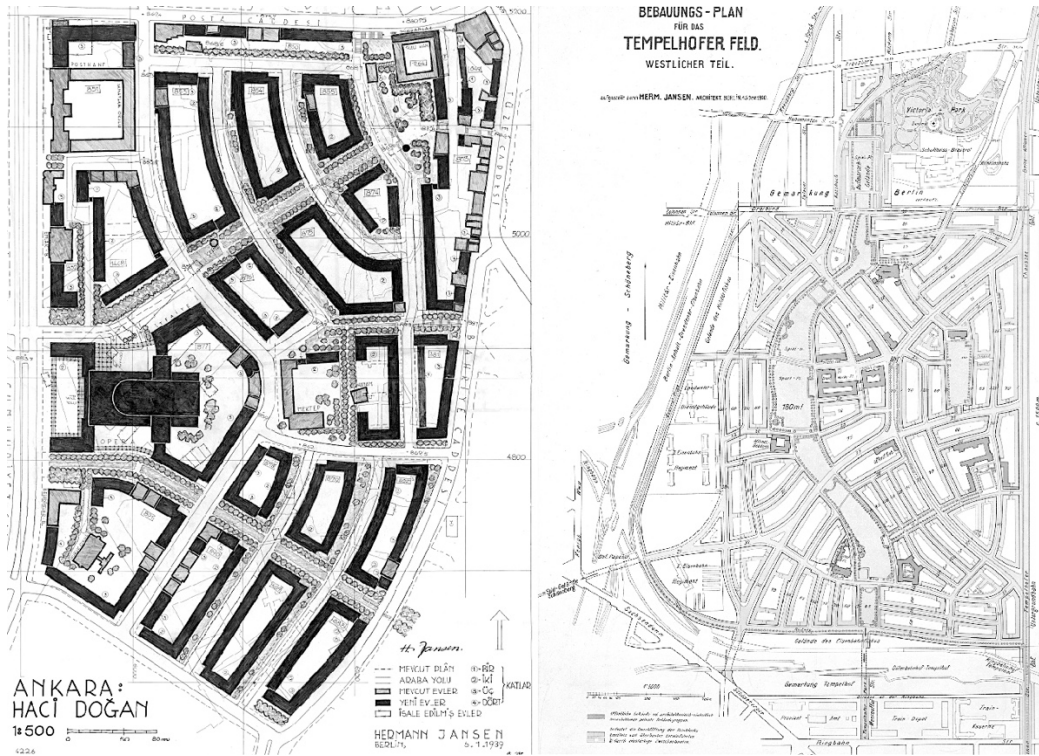


Şekil 7. Ebenezer Howard'ın Bahçe Kent şemasının 1938 tarihli Mersin Planı'nda Yeni Şehir olarak adlandırılan yeni gelişme alanında uygulanması.



## Orta ölçekte sokak/yapı adası örüntüsü (Block and street patterns at the medium scales)

Orta ölçekte sokak/yapı adası örüntüsünün geliştirilmesinde Jansen, Yeni Şehir ile Eski Şehir ayrımını korumuştur. Eski Şehir’de daha çok yapı adasını çevreleyen ve yapı adası içinde geniş bir avlu oluşmasını sağlayan bina tipini tercih ederken, Yeni Şehir’de geniş bahçeler içinde binaların oluşturduğu bir yapı adası tipi geliştirmiştir. Yapı adasını çevreleyen binalardan oluşan mahallelerde sokak/yapı adası örüntüsü, Sitte’nin ilkelerinde belirtildiği gibi sokakların kapalılık oluşturacağı ve bina cephelerinin süreklilik oluşturacağı biçimde tasarlanmıştır. Ankara’da tarihi kent merkezinde yer alan Hacıdoğan Mahallesi ile Berlin’de Tempelhofer Feld’e yönelik üretilen çizimlerde söz konusu tutum izlenebilmektedir (Şekil 8). Tempelhofer Feld’de üretilen yapı adası, Berlin’in tarihi kent merkezinde on dokuzuncu yüzyılda üretilen yoğun yapı adasından farklı olarak yapı adasında oluşturulan geniş avlular Jansen’in belirttiğine göre daha fazla gün ışığı ve temiz hava sağlanmasına yönelik tasarlanmıştır (Borsi, 2015). Ankara’da Hacıdoğan Mahallesi için üretilen tasarımda da benzer kaygılar bulunmaktadır. Plan raporunda belirtildiğine göre, Hacıbayram ve İsmetpaşa mahalleri gibi Hacıdoğan Mahallesi’ndeki yapılar oldukça yıpranmıştır ve bu mahallelerin yeniden tasarlanması gerekliliği ön plana çıkmaktadır. Bu alanlarda sıra ev tipinde binaların inşa edileceği ve bu yapıların üç katlı olacağı Jansen tarafından Ankara plan raporunda belirtilmiştir.



Şekil 8. Ankara’da Hacıdoğan Mahallesi için ve Berlin’de Tempelhofer Feld için üretilmiş çizimler (Kaynak: TU Berlin Architekturmuseum, Inv. Nr. 22771 ve Inv. Nr. 20556)



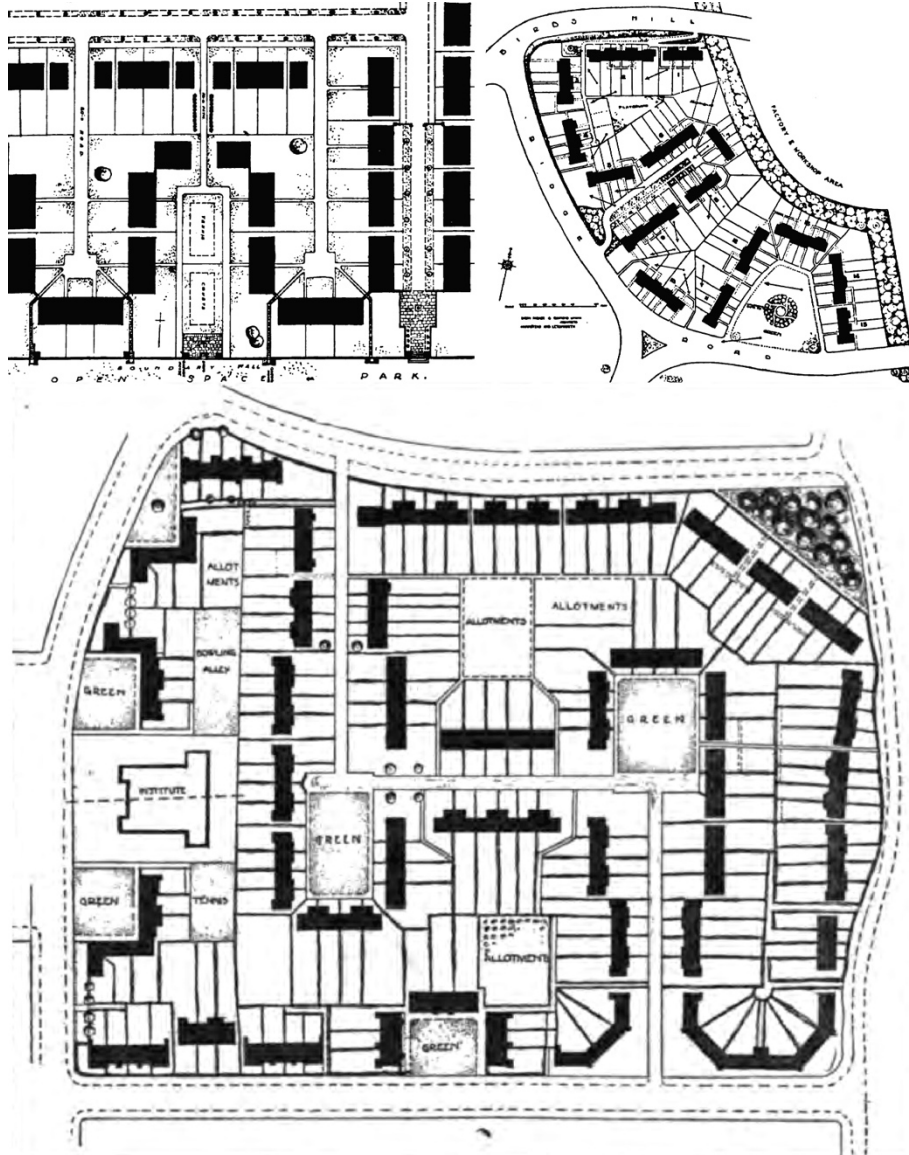
Jansen, planlarında Yeni Şehir’de yeni bir kentsel mekan örgütlenmesinin gerçekleştirilmesi için Bahçe Kent’in genel şemasını üst ölçekte kullanırken orta ve alt ölçekli örüntünün üretilmesinde Ebenezer Howard’ın Bahçe Kent düşüncesini hayata geçiren kişi olan Raymond Unwin’in düşünceleri ile benzerlikler gösteren tasarımlar geliştirmiştir. Ebenezer Howard ile birlikte çalışan ve ilerleyen dönemde özellikle İngiltere’deki planlama yaklaşımlarında düşüncelerinin etkili olacağı Raymond Unwin, Bahçe Kent’te sokağın yaşamın temeli olacağını, görsel memnuniyet ve çeşitlilik ile kapalılık hissini oluşacağı sokağın başarılı olarak nitelenebileceğini vurgulamıştır. Letchworth 1902 yılında ilk Bahçe Şehir olarak hayata geçirildiğinde, Unwin için sokak, plancının sanatını sergilediği yer anlamına geliyordu ve görsel çeşitlilik ile mekânsal kapalılığın oluşturulması temel ilkeler arasında yer alıyordu (Kostof, 1992, s.232). Sokak ve kentsel doku tasarımında, kenti ardıl biçimde sürekli değişen görüntüler bütünü olarak kavrayan bu anlayış, Sitte’den etkilendiği kadar o dönemde Alman planlama anlayışının gelişmesinde etkin olan Stübben’in düşüncelerinden de etkilenmiştir (Collins and Collins, 1986, s.110).

Unwin, düşüncelerini daha yaygın bir şekilde, bir Bahçe Kent’ten çok Bahçe Banliyö olarak nitelendirilebilecek *Hampstead Garden Suburb*’un oluşumunda hayata geçirebilmiştir. Sitte’nin sokakta öngördüğü kapalılık ilkesi uyarınca Unwin tarafından bir yapı adası tipi ve kentsel mekanı üretmenin morfolojik bileşenlerinden biri olarak *close* tasarlanmıştır. *Close*, bir çıkmaz sokak (*cul-de-sac*) çevresinde konumlanmış bir grup yapının oluşturduğu morfolojik bir birim olarak tanımlanmaktadır (Panerai vd., 2004, s.45). *Close* ile konut amaçlı kullanılan binaların yer aldığı yapı adalarında, yaşayanların ortaklaşa kullanacağı bir yarı-kamusal mekan tanımlanmıştır. Unwin, farklı sokak tipleri ile farklı *cul-de-sac* formlarının oluşturduğu ilişkilere ve yarı-kamusal mekanın kullanım amacına bağlı olarak, *close*’un farklı biçimlerde tasarlanabileceğini belirtmektedir (Unwin, 1909) (Şekil 9). Jansen’in planlarında da *close*’un mekânsal örgütlenme yapısına benzer bir yapı adası tipi geliştirilmiştir. Bu tipte, *cul-de-sac*, *wohnstrasse* olarak adlandırılmıştır ve bu sokak çevresinde gruplanmış olan yapılar, yarı-kamusal bir mekanı tanımlamakta, bir kapalılık durumu oluşturmaktadırlar. Morfolojik birim olarak kullanılan söz konusu yapı adası, mahalle oluşturmanın da temel birimi olarak belirmektedir. Yapı adalarının oluşturduğu gruplar birbirlerinden park alanları ile ayrılmıştır (Şekil 10).

Jansen’in planlarında, parsel, sokak ve yapı adası ilişkisi içinde oluşan mahalleler, kentteki yerleşim birimleri olarak tasarlanmış ve bu mahalleler, kurguları ve mekânsal örgütlenme yapısı ile kendi içinde tutarlı bir bütünlük göstermiştir. Mahallelerin kentsel büyüme içinde birer morfolojik birim olarak ele alınması Berlin Planı’nda da benimsenmiştir (Borsi, 2015). Mersin Planı plan raporunda da mahallelerin kentsel büyümede etkin rolü olduğu Jansen tarafından ifade edilmiş, mahallelerde yapılaşma tamamlanmadan yeni bir mahallenin yerleşime açılmaması gerektiği belirtilmiştir. Dolayısıyla, mahallelerin kendi içinde tutarlı bir bütünlük olarak planlanması, parsel, sokak ve yapı adası ilişkisi içinde mekânsal örgütlenme yapısının tasarlanması Jansen’in planlama çalışmalarında önem kazanmıştır.

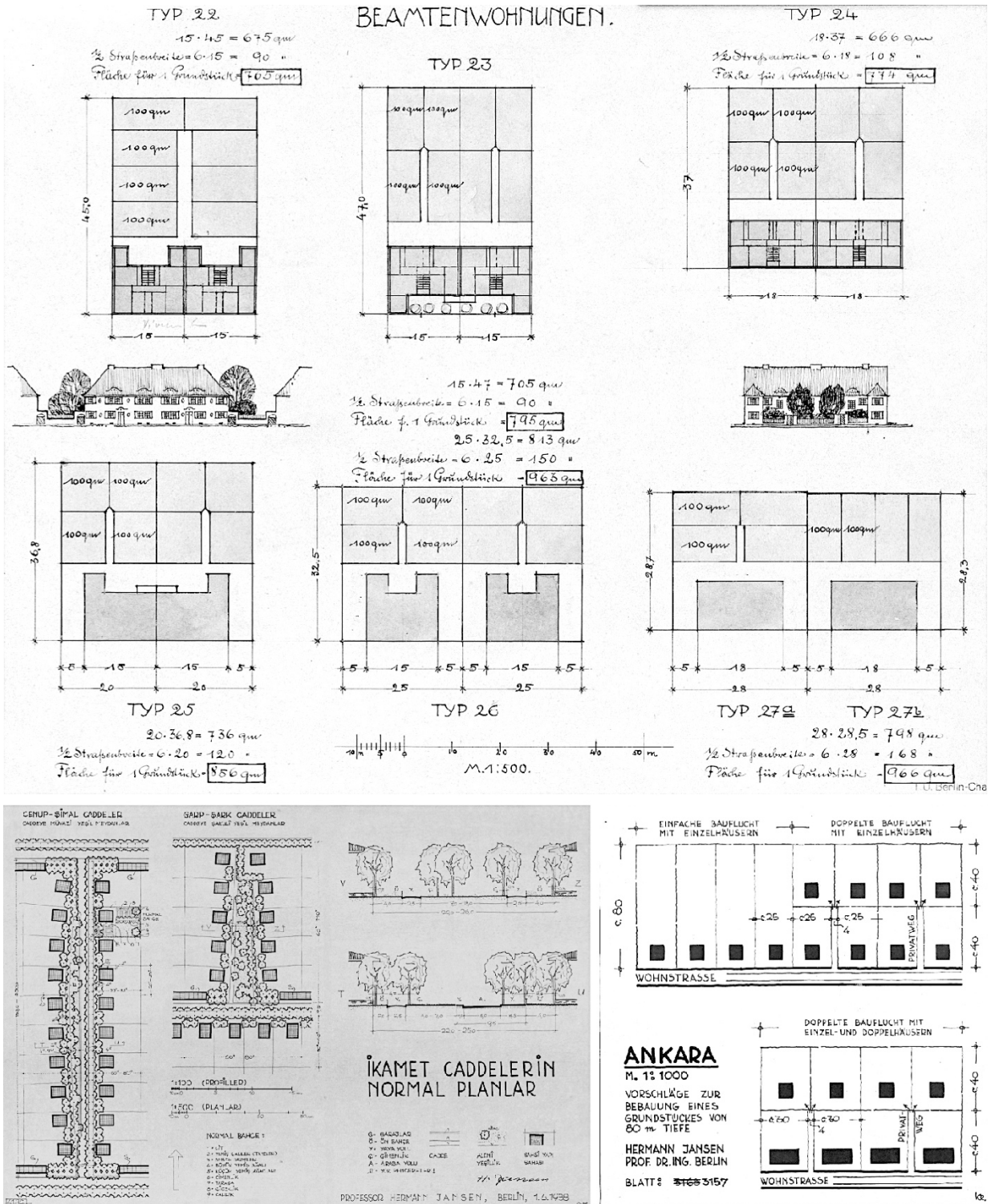
Planlama sürecinde, sokak ve yapı adası örüntüsünün ve dolayısıyla mahallelerin oluşturulmasında alanın mevcut özelliklerinin dikkate alınması gerektiği vurgulanan dönemin Alman planlamasında, yukarıda belirtildiği gibi geometrik düzenden uzaklaşmak esas olmuştur. Bu çerçevede, mahallelerin tasarımında geometrinin ön planda olduğu, sokakların dik açılı olarak kesiştiği ve süreklilik gösterdiği bir düzenden çok eğrisel sokakların kapalılık oluşturduğu bir düzen tercih edilmiştir.

Tankut'un (1993, s.102) belirttiğine göre Jansen, İzmir'in yangın bölgesi için Danger kardeşler tarafından geliştirilmiş olan plan ile öngörülmuş kentsel dokunun "korkunç bir geometrik şema"<sup>2</sup> olduğunu belirtmiş ve yerine Sitte ilkelerinin benimsendiği bir yerleşme örüntüsü önermiştir. Benzer bir yaklaşımı Jansen, Adana kentinin yeni gelişme konut bölgesi olan günümüzdeki Reşatbey ve Cemalpaşa Mahalleleri için de geliştirmiştir. Jansen'e (1917) göre o dönemde üretilen planlarda çok fazla sokak ve yol yer alıyordu ve bundan dolayı planları hayata geçirmek ekonomik değildi. Yol alanlarının toplam miktarındaki azalma, Jansen'in İzmir ve Adana için üretmiş olduğu karşılaştırmalı planlarda izlenebilmektedir (Şekil 11).



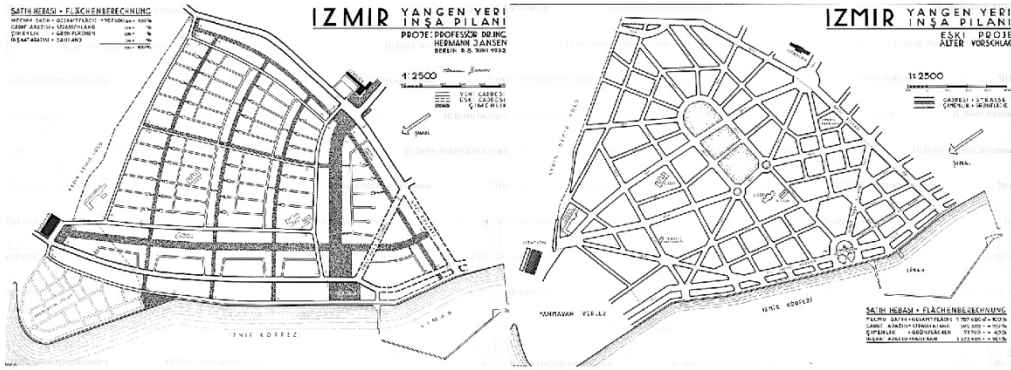
Şekil 9. Temel düşünce olarak cul-de-sac ve çevresinde konumlanmış yapıların oluşturduğu yapı adasının farklı tasarımları (Unwin, 1909, s.330, 348).

<sup>2</sup> Tankut söz konusu bilgiyi Jansen ile Oerley arasında gerçekleşen 10.02.1929 tarihli yazışmaya dayanarak vermektedir.

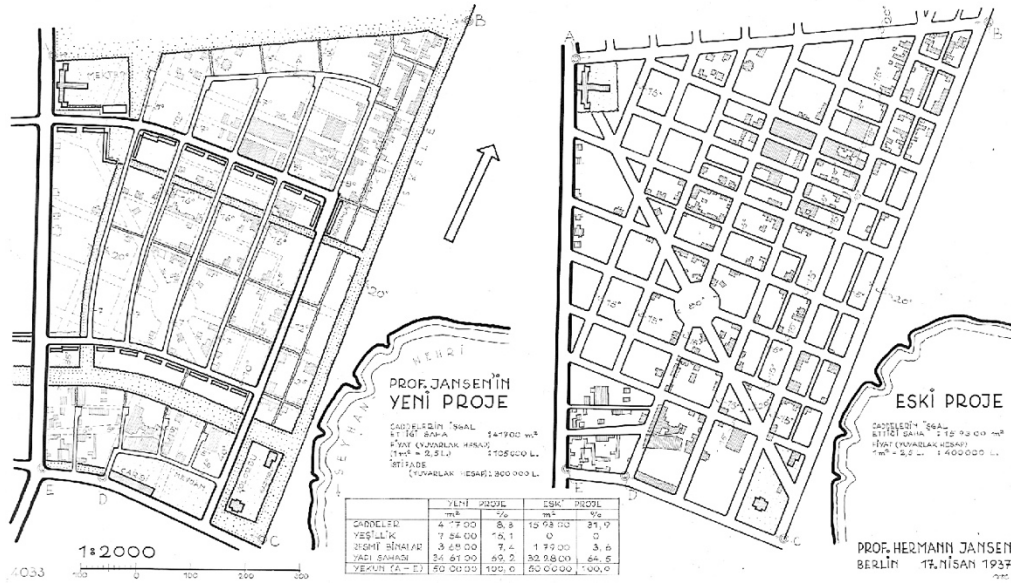


Şekil 10: Jansen'in Berlin ve Ankara planlarında, yapı adası/sokak örüntüsüne yönelik çizimleri (Kaynak: TU Berlin Architekturmuseum, Inv. Nr. 7848, 22957, 22982)





### ADANA: YENİ VE ESKİ İMAR PLANININ MUKAYYESİ.



Şekil 11. İzmir'in yangın bölgesi (üstte) ve Adana Reşatbey Mahallesi (altta) için Jansen tarafından üretilen seçenekler (Kaynak: TU Berlin Architekturmuseum, Inv. Nr. 23434, 23433 ve Inv. Nr. 23366).

### Alt ölçekte bina/parsel örüntüsü (Building and plot patterns at the minor scale)

*Alt ölçekte parsel/ bina örüntüsünün* üretilmesinde, Unwin (1909, s.319-322) konut yapılarının yer aldığı parsellerin arka bölümlerinde yeterli düzeyde açık alan oluşturulması gerektiğini, o dönemde etkin olarak kullanılan bina yönetmeliklerinin, arka bahçelerinin yeterli açık alan üretilmesini sağlayamadığını belirtmektedir. Unwin'e göre, yeterli açık alan üretilmesi için bir bölgedeki binaların arazinin tüm alanının en fazla altıda birini kaplaması gerekmektedir. Bu temel ilkedен yola çıkarak Unwin, farklı yapı tiplerine göre parsel cephe genişliği ve derinliğine yönelik ölçüler belirlemiştir. Unwin'in ilkeleri Howard tarafından öne sürülen ilkeler ile de uyum içindedir. Howard (1898, s.15) yapıların konumlanacağı parsellerin ortalama ölçülerini ifade ederken yapıların geniş alan içinde inşa edileceğini vurgulamıştır. Yapıların birbirleriyle ilişkisinde uyuma dikkat çekilmiş ve sağlık koşullarının yerine getirilmesi gerekliliği ile yapılarda kişisel beğenilerin ifade edilebileceği belirtilmiştir.

Unwin'in ayrıntılı açıklamalarında olduğu gibi, yapı adasının nasıl bölümleneceği, parseller içinde yapıların nasıl konumlanacağı, parsel boyutlarının ne kadar olacağı Jansen'in çeşitli çizimlerinde ayrıntılı olarak belirtilmiştir. Tarihi kent merkezlerinde çoğunlukla yapı adasını çevreleyen bina tipini kullanan Jansen, Bahçe Kent yaklaşımının ilkelerini benimsediği Yeni Şehir'de konut alanlarında tek ya da iki katlı müstakil yapıları tercih etmiştir. Bu çizimlerde Jansen'in geniş bahçeler içinde müstakil evi temel bina tipi olarak ele aldığı, arka bahçelerin geniş tutularak bu alanların tarımsal amaçlı kullanılmasının amaçlandığı ve parselin arkasında yer alan çoğunlukla koridor biçimindeki yeşil alanlara erişimin sağlandığı görülmektedir. Jansen, mahallenin bütünlüğü içinde yapı adası/sokak örüntüsünü tasarladığı gibi, yapı adaları içinde parsellerin boyutlarını belirlemiş, parsellerde farklı tipte ve işlevdeki binaların da mimari projelerini üretmiştir. Ayrıca sokak kesitleri ile parsel içinde binaların konumlanışlarına ilişkin ürettiği tasarımlar, yapı adası ve parsel için ürettiği tasarımlar ile bir bütün olarak düşünüldüğünde, günümüzde tasarım kodları ve/veya rehberleri ile oluşturulmaya çalışılan mekan biçimlendirme yaklaşımlarına benzerlik göstermektedir.

Bu çerçevede Jansen, alt ölçekten üst ölçeğe ve üst ölçekten alt ölçeğe dek her kararlılık düzeyinde kenti organik bir bütün olarak ele almış ve ölçekler arası ilişkileri mahalleler ile tüm kent arasında bütüncül bir parça-bütün ilişkisi içinde geliştirmiştir. Bu yaklaşımı her planında görmek olanaklıdır. Jansen'in tüm planları en üst kararlılık düzeyinde kentin yapısına ilişkin genel sistemi, yol ve yeşil alan ağı ve yaşam birimlerin bir araya geliş biçimleri ile ortaya koyarken orta ölçekte yapı adası/sokak örüntüsü tasarımları ile mahalleler bir bütün olarak ele alınmaktadır. Bu kapsamda, Berlin Planı ile Ankara Planı'nda birçok farklı mahalleye ilişkin çizimler ürettiği görülmektedir. Alt ölçekte ise yapı adasında parsellerin nasıl biçimleneceği, parsellerde binaların nasıl konumlanacağı, farklı tipteki binaların parsel ile nasıl ilişki kuracağı ayrıntılı çizimler ile gösterilmiştir. Söz konusu çizimler, sokak ve yapı adaları ile kentin önemli kamusal mekanlarının perspektif çizimleri ile zenginleştirilmiştir. Böylece Jansen, planladığı kentte üretmeyi amaçladığı mekan ve kentsel çevreye ilişkin imgelemi gözler önüne sermekte, planı inceleyen kişiler için nasıl bir kentsel mekan ve bütün olarak nasıl bir kent üretileceğini anlaşılır kılmaktadır.

## DEĞERLENDİRME (EVALUATION)

On dokuzuncu yüzyılın ikinci yarısında anıtsal, sanatsal ve geliştirici yaklaşımların olgunlaştığı dönemde Hermann Jansen, öğrencisi olduğu Sitte'nin etkisi ile mekanın örgütlenmesinde anıtsal yaklaşımı kesin bir dille reddetmiştir. Jansen'in planlarında geliştirici ve sanatsal yaklaşımların bir sentezini uyguladığını öne sürmek olanaklıdır. Jansen'in Ankara planlama yarışmasına katıldığı dönemde, yeni bir yurttaş oluşturma amacındaki genç Cumhuriyet için kentte, bir yandan yeni Cumhuriyet'in ideallerinin alanı olarak kamusal mekanın yeniden tasarlanması amaçlanırken, diğer yandan yeni bir yaşam için yeni konut bölgelerinin üretilmesi hedeflenmiştir (Keskinok, 2006). Jansen'in sanatsal yaklaşım ile Bahçe Kent düşüncesini sentezlediği planlama yaklaşımı, genç Cumhuriyet'in yeni bir toplum, yeni bir kentsel yaşam ve yeni bir mekânsal örgütlenme oluşturma amaçları ile uyum göstermiştir. Ayrıca, Jansen'in çeşitli karşılaştırmalar ile (Şekil 11, yukarıda) daha az harcama ile gerçekleştirilecek öneriler geliştirmiş olmasının da genç Cumhuriyet'in ekonomi politikaları açısından destekleyici olduğunu ileri sürmek olanaklıdır.

Jansen, Berlin ve Madrid gibi dönemin önemli Avrupa kentlerinin yanı sıra Türkiye'de hazırladığı imar planlarında da kenti Eski Şehir ve Yeni Şehir olarak ikiye ayırmış, Yeni Şehir'de Ebenezer



Howard'ın Bahçe Kent'in form bileşenlerine yönelik şeması ile Bahçe Kent düşüncesindeki düşük yoğunluklu yerleşim düzenini, Eski Şehir'de ise Sitte'nin sanatsal yaklaşımını uygulamıştır. Eski Şehir'de kamusal mekan ve mevcut kentsel dokunun özellikleri ön plana çıkarılırken, Yeni Şehir, yeni kentsel yaşamın mekanı olarak öngörülmüştür. Bu anlamda, Bahçe Kent'in yeni bir kent ve yaşam örgütlenmesi vizyonu Jansen'in planlarında kentsel gelişme bölgelerinin planlamasında etkilemiştir. Yeni Şehir'de aynı zamanda orta ve alt ölçekli örüntünün üretilmesinde Sitte'nin ilkelerini kendine esas aldığı anlaşılmaktadır.

Jansen, Bahçe Kent düşüncesini az yoğun, az katlı ve bahçeli bir yerleşim birimi üretmek için kullanmıştır. Ebenezer Howard tarafından geliştirilen, sanayi ve yerleşim alanlarının birbirinden ayrılmasına dayalı işlevsel olarak farklı bölgelerin oluşturulması, böylece konut alanlarının daha sağlıklı bir kentsel çevreye sahip olması düşüncesi Jansen'in planlarında da izlenebilmektedir. Planlarında Jansen, mahalleleri kendi içinde bütünlük gösteren yerleşim birimleri ve bütünü parçaları olarak tasarlamış, söz konusu yerleşim birimlerini birbirinden yeşil alanlar ile ayırırken üst ölçekte yeşil kuşaklar ve ulaşım sistemi ile birbirleriyle ilişkilendirmiştir. Yerleşim birimlerindeki örüntünün tasarımında sokak ve yapı adası örüntüsünü oluşturan Jansen, kenti üst ölçekte morfolojik bir bütünlük olarak ele alırken, bütünü oluşturan parçalar olarak mahallelere yönelmiş, yerleşim birimlerinin örüntüsünü tasarlarken bina, parsel, yapı adası ve sokaklara yönelik ayrıntılı tasarımlar geliştirmiştir.

Jansen, kenti bir bütün olarak ele alırken alt, orta ve üst ölçeklerde kentsel mekanın nasıl biçimleneceğine yönelik ilke ve esasları geliştirmiş, düşüncelerini kentsel mekanın iki ve üç boyutlu olarak canlandırıldığı ayrıntılı çizimleri ile görsel olarak sunmuştur. Söz konusu çizimlerde Jansen'in alt ölçeklerde parsel boyutları, yapı tipleri ve sokak tipleri ile düşüncelerini izlemek olanaklıdır. Bu ölçekte, yaşam sokağı (*wohstrasse*) çevresinde örgütlenen, geniş bahçeler içinde konumlanmış tek ve iki katlı yapılar ve parseller ile yapıların bir araya gelmesi ile oluşan yapı adası, yeni kentsel yaşamın nüvesini oluşturmaktadır. Orta ölçekte mahalleye yapılan vurgu, kentin mahallelerin (*Siedlung*) birbirine eklenmesi ile büyümesi gerektiği ilkesini beraberinde getirmektedir. Üst ölçekte ise kentin parçaları birbirine kamusal mekan ve açık alanlar sistemi ile bağlanmıştır. Jansen, üretmiş olduğu planın yanında ek olarak özellikle alt ve orta ölçeklerde bina/parsel ve sokak/yapı adası örüntülerinin nasıl oluşacağına yönelik çizimler sunmuştur. Bu çizimler, Büyük Berlin Yarışması'nda sunduğu raporda belirttiğine göre "kesin belirleyici/emredici" (*prescriptive*) değil öneri niteliğindedir (Borsi, 2015). Diğer bir anlatımla, söz konusu çizimler, kentsel mekanın biçimlendirilmesine yönelik bir imge oluşturmakta, bu imgede genel ilke ve esaslar somutlanmakta, ancak söz konusu ilke ve esaslar doğrultusunda yeni düzenlemeler yapılmasının önü açılmaktadır.

Jansen'in planlama yaklaşımını geliştirirken, kenti ölçekler arası tutarlı bir bütünlük olarak inceleyen kentsel morfoloji alanı ile herhangi bir ilişkisinin olduğuna yönelik bir bulgu bulunmamaktadır. Ancak, Jansen'in yaşadığı dönem ve Berlin Teknik Üniversitesi'nde üstlenmiş olduğu görevler göz önüne alındığında, kentsel morfolojinin geliştiği dönem ve ortamda yer aldığı ileri sürülebilir. Kuşkusuz bu başka bir çalışmanın konusudur, ancak araştırma ile uygulama arasındaki ilişkinin sorgulanmasına katkı sağlayacak bir potansiyele sahiptir.

## SONUÇ (CONCLUSION)

Jansen'in yirminci yüzyılın başında üretmiş olduğu planlar üzerinden yürütülen bu çalışmada, Jansen'in planlama sürecinde benimsediği ilkelere yönelik kentsel morfoloji perspektifinden bir inceleme gerçekleştirilmiştir. Kentsel morfolojinin temel ilkelerinden yola çıkarak geliştirilen çalışma öncelikle Jansen'in kenti, parça bütün ilişkisi içinde üretilen tutarlı bir bütünlük olarak ele aldığını ve alt, orta ve üst ölçeklerde farklı kararlık düzeylerinde kentsel örüntüler öngörmüş olduğunu göstermiştir. Jansen, kentsel mekanın nasıl oluştuğu, parçaların bir araya gelerek bütünü nasıl oluşturduğu yönünde çalışmalar gerçekleştirmiş, bu çalışmaları ve planlama yaklaşımı Erken Cumhuriyet dönemi planlama pratiklerini etkilemiştir.

Kuşkusuz Jansen'in yaklaşımının benimsenmiş ve Türkiye kentlerine uyarlanabilir olmasında dönemin kentlerinin çok yayılmamış ve denetlenebilir olmalarının etkisi büyüktür. Ayrıca Erken Cumhuriyet Dönemi'nde yeni bir ulus yaratma ve bunun parçası olarak yeni bir kentsel mekan üretme çabası, Jansen'in yaklaşımını uygulaması için önemli bir ortam oluşturmuştur. Bu dönemde Rasmussen'in (1951, s. 198) 2. Dünya Savaşı sonrası Avrupa kentleri için vurguladığı "insanlık durumu emlak durumundan daha önemliydi". İlerleyen dönemlerde yayılan, büyüyen ve kalabalıklaşan Türkiye kentlerinin kentsel/planlama sorunlarının çözümüne yönelik yeni planlama yaklaşımları geliştirilmiştir. 1960'larda ve 1970'lerde Nazım Plan Büroları örneğinde olduğu gibi bu çabalar kentin üst ölçekli örüntüsünü ve kentsel yapısını kurgulamayı amaçlarken, günümüzde mekan üretmekten çok yapılaşma hakkı üretmek öncelikli hale gelmiştir. Rasmussen'e gönderme ile günümüzde "emlak durumu insanlık durumundan daha önemli" bir hale gelmiştir. Bu doğrultuda salt yoğunluk kararları geliştirilmektedir. Kentsel mekanın nasıl biçimlendirileceğine yönelik plancının bilgisi giderek azalmaktadır ve plancı "ezbere planlama" (Ünlü, 2019) pratiklerine teslim olmakta, mekan üretme süreçlerine yabancılaşmaktadır.

Plancının, plan kararı geliştirdiğinde, üretimine katkıda bulunduğu mekanın nasıl bir ürün olacağını, hangi nitelikleri taşıyacağını farkında olması gerekmektedir ve bu durum salt yoğunluk kararı üretmekle olanaklı değildir. Bu anlamda Jansen ve dönemin planlama pratikleri günümüz için önemli ipuçları sağlamaktadır. Mekanın değişim ve dönüşümüne yönelik plancının gerçekleştireceği morfolojik incelemeler, plancı için mekanı bir araştırma nesnesi haline getirirken aynı zamanda hakkında karar üreteceği mekanı tanıması, tanımlaması ve mekana yönelik bilgi biriktirmesinin sağlayacaktır. Kentsel morfoloji alanında gerçekleştirilecek araştırmalar ile planlama pratikleri arasında bağlantılar kurulması bu sürece katkı sağlayacaktır.

Bu çalışma, Jansen'e yönelik daha önce gerçekleştirilen çalışmalardan farklı olarak sunmuş olduğu araştırma çerçevesi ile Jansen'in planlama ilkelerini ölçekler arası ilişkiler doğrultusunda incelemiştir. Jansen ve Erken Cumhuriyet Dönemi'nde diğer plancının öngördükleri kentsel mekanın yaklaşık yüzyıllık bir süreçte alt, orta ve üst ölçeklerde nasıl ve hangi mekanizmalar ile dönüştüğünün incelenmesine yönelik yapılacak daha ayrıntılı çalışmalar plancının mekana ilişkin bilgisini artıracak, Türkiye kentlerinde çeşitli aşamalarda gerçekleşen dönüşüm hakkında birikim oluşmasını sağlayacak ve bilimsel alan ile uygulama alanı arasında bağlantılar kurulmasına katkı yapacaktır.

## Conflict of Interest Statement | Çıkar Çatışması Beyanı

Araştırmanın yürütülmesi ve/veya makalenin hazırlanması hususunda herhangi bir çıkar çatışması bulunmamaktadır.

*There is no conflict of interest for conducting the research and/or for the preparation of the article.*

## Financial Statement | Finansman Beyanı

Bu araştırmanın yürütülmesi ve/veya makalenin hazırlanması için herhangi bir mali destek alınmamıştır.

*No financial support has been received for conducting the research and/or for the preparation of the article.*

## Ethical Statement | Etik Beyanı

Araştırma etik standartlara uygun olarak yapılmıştır.

*All procedures followed were in accordance with the ethical standards.*

## Copyright Statement for Intellectual and Artistic Works | Fikir ve Sanat Eserleri Hakkında Telif Hakkı Beyanı

Makalede kullanılan fikir ve sanat eserleri (şekil, fotoğraf, grafik vb.) için telif hakları düzenlemelerine uyulmuştur.

*In the article, copyright regulations have been complied with for intellectual and artistic works (figures, photographs, graphics, etc.).*

## Author Contribution Statement | Yazar Katkı Beyanı

Please identify the type of contributions for each author as a statement. The contributions table identifies the type of contributions, which have been identified by the authors previously on the Publication Consent and Copyright Transfer Form.

A. Fikir / Idea, Concept	B. Çalışma Tasarısı, Yöntemi / Study Design, Methodology	C. Literatür Taraması / Literature Review
D. Danışmanlık / Supervision	E. Malzeme, Kaynak Sağlama / Material, Resource Supply	F. Veri Toplama, İşleme / Data Collection, Processing
G. Analiz, Yorum / Analyses, Interpretation	H. Metin Yazma / Writing Text	I. Eleştirel İnceleme / Critical Review

**AUTHOR:** A/B/C/F/G/H

## KAYNAKÇA (REFERENCES)

- Akcan, E. (2012). *Architecture in translation: Germany, Turkey and the modern house*. Durham: Duke University Press.
- Bacon, E.N. (1967) *Design of Cities*. Cambridge, Massachusetts: MIT.
- Barke, M. (1982). Beyond the urban growth map: suggestions for more analytical work in urban morphology. *Teaching Geography*, 7, 111-15.
- Barke, M. (2019). The Importance of Urban Form as an Object of Study. Oliveira, V. (Der.) *Teaching Urban Morphology* içinde, 11-30. Cham:Springer.
- Beyhan, B., Uğuz, S. (2012). Planning as a Tool for Modernization in Turkey: The Case of Hermann Jansen's Plan for Mersin. *METU Journal of the Faculty of Architecture*, 29(2), 1-34.
- Bilsel, C. (1996). Ideology and urbanism during the early Republican period: two master plans for İzmir and scenarios of modernization. *METU Journal of the Faculty of Architecture*, 16, 13-30.
- Bobek, H. (1927) Grundfragen der Stadtgeographie. *Geogr. Anz.* 28, 213-24.
- Borsi, K. (2015). Drawing the region: Hermann Jansen's vision of Greater Berlin in 1910. *The Journal of Architecture*, 20(1), 47-72.
- Bozdoğan, S. (2001). *Modernism and Nation Building*. Seattle:University of Washington Press.
- Braunfels, W. (1988). *Urban design in Western Europe: Regime and architecture, 900-1900*. Chicago: The University of Chicago Press.
- Buder, S. (1990). *Visionaries and Planners: Garden City Movement and the Modern Community*. New York: Oxford University Press.
- Cassirer E. (2020) *Rousseau, Kant, Goethe*. 3. Basım, İstanbul: İş Bankası.
- Collins G. R. and Collins, C. C. (1986). *Camillo Sitte: the Birth of Modern City Planning*. New York: Rizzoli.
- Conzen, M.R.G. (1969). *Alnwick, Northumberland: a study in town-plan analysis*. Institute of British Geographers Publication 27, 2nd edn. London: Institute of British Geographers.
- Engels F. (2011) *Ludwig Feuerbach ve Klasik Alman Felsefesinin Sonu*. 5. Basım, Ankara: Sol.
- Engels, F. (2013) İngiltere'de Emekçi Sınıfların Durumu. İstanbul: Ayrıntı.
- Fritz J (1894) Deutsche Stadtanlagen. In: Beilage zum Programm 520 edes Lyzeums Strassburg. Heitz, Strassburg.
- Geisler W (1924) Die deutsche Stadt: ein Beitrag zur Morphologie der Kulturlandschaft. Stuttgart: Engelhorn.



- Goethe J. W. (1952) *Goethe's Botanical Writings*, Ox Bow Press.
- Goethe, J.W. (1988) *Scientific Studies*, New York:Suhrkamp.
- Jansen, H. (1917) *Die grossstadt der neuzeit*. İstanbul: Ahmed İhsan &Co.
- Hass-Klau, C. (1990) *The pedestrian and city traffic*, London: Belhaven.
- Herscher, A. (2003). Städtebau as Imperial Culture: Camillo Sitte's Urban Plan for Ljubljana. *Journal of the Society of Architectural Historians*, 62(2), s.212-227.
- Howard, E. (1898). *To-morrow: A Peaceful Path to Real Reform*, London: Swann Sonnenschein.
- Keskinok, Ç. (2006). 1930'larda Türkiye'de şehircilik, Keskinok Ç. *Kentleşme Siyasaları* içinde (s.23-49). İstanbul: Kaynak.
- Keskinok, Ç. (2010). Urban planning experience of Turkey in the 1930s. *METU Journal of the Faculty of Architecture*, 27, s.173-188.
- Kostof, S. (1992). *The city assembled*. London: Thames & Hudson.
- Kropf, K. (2014). Ambiguity in the definition of urban form. *Urban Morphology*, 18(1), s.41-57.
- Kropf, K. (2017). *The Handbook on Urban Morphology*. Chichester, West Sussex: Wiley
- Kropf, K., Malfroy, S. (2013). What is urban morphology supposed to be about? Specialization and the growth of a discipline. *Urban Morphology*, 17 (2), s.128-131.
- Kühn, M., Gailing, L. (2008). From Green Belts to Regional Parks: History and Challenges of Suburban Landscape Planning in Berlin. Amati, M. (Der.) *Urban Green Belts in the Twenty-first Century*. Ashgate, Hampshire, s.186-202.
- Larkham, P., Jones A. N. (1991). *A Glossary of Urban Form*. Historical Geography Research Series no:26, Urban Morphology Research Group. Birmingham: University of Birmingham.
- Loius, H. (1936). Die geographische Gliederung von Gross-Berlin', in Louis, H. and Panzer, W. (er.) *Landerkundliche Forschung: Krebs-Festschrift* içinde (s.146-171), Stuttgart: Engelhorn.
- Moudon, A.V. (1997). Urban morphology as an emerging interdisciplinary field. *Urban Morphology*, 1, s.3-10.
- Panerai P., Castex J., Depaule, J. C. & Samuels, I. (2004). *Urban forms: the death and life of the urban block*. Oxford: Architectural Press.
- Rasmussen, S. E. (1951) *Towns and buildings*. Cambridge: Harvard University Press.
- Rykwert, J. (2010). *The Seduction of Place*. Oxford: University of Oxford Press.

- Saban Okesli, D. (2009). Hermann Jansen's planning principles and his urban legacy in Adana. *METU Journal of the Faculty of Architecture*, 26(2), s.45-67.
- Scheer, B. C. (2016). The epistemology of urban morphology, *Urban Morphology*, 20 (1), s.5-17.
- Schlüter, O. (1899). Bemerkungen zur Siedelungs- geographie. *Geographische Zeitschrift*, 5, s.65–84.
- Simms A. (2016) Johannes Fritz and the origins of urban morphology. *Urban Morphology* 20(1), s.62-64.
- Sitte, C. (1889). *Stadte-Bau Nach Seinen Künstlerischen Grundsätzen*. Wien: Carl Graeser.
- Southall A. (2000) *The city in time and space*. Cambridge: Cambridge University Press.
- Tankut G. (1993) *Bir başkent in imar*. İstanbul: Anahtar.
- Unwin, R. (1909). *Town planning in practice*. London: Unwin.
- Ünlü, T. (2013). Thinking about urban fringe belts: a Mediterranean perspective. *Urban Morphology*, 17(1), s.5–20.
- Ünlü, T. (2017) "Mekanın Biçimlendirilmesi, Kentsel Planlama ve Planı", Özdemir, S. S., Özdemir Sarı, Ö. B., Uzun, N. (eds), *Kentsel Planlama: Kavramlar, Konular ve Güncel Tartışmalar*. Ankara: İmge, s.95-126.
- Ünlü, T., Baş, Y. (2016). Multi-nuclear growth patterns in a rapidly changing Turkish city: a fringe-belt perspective. *Urban Morphology*, 20(2), s.107-21.
- Ünlü, T., Baş Y. (2017). Morphological processes and the making of residential forms: morphogenetic types in Turkish cities, *Urban Morphology*, 21(2), s.105-122.
- Ünlü T., Levent T. (2005). "Mersin'de Kentsel Mekanın Biçimlenmesinde Jansen Planı'nın Etkileri", *Mersin in History: Colloquium and Exhibition-II*, 160-175, Mersin: Mersin Üniversitesi.
- Ward, S. (1992). The Garden City introduced. Ward, S. (Der.) *The Garden City: Past, present and future* içinde. Oxon: Spon.
- Whitehand, J.W.R. (1981). Conzenian ideas: extension and development. Whitehand, J.W.R. (Der.) *The urban landscape: historical development and management. Papers by M. R. G. Conzen* içinde (s.127-152). Institute of British Geographers Special Publication 13. London: Academic Press.
- Whitehand, J. W. R. (1988) 'Urban fringe belts: development of an idea', *Planning Perspectives* 3, s.47-58.
- Whitehand, J.W.R. (2001). British urban morphology: the Conzenian tradition. *Urban Morphology*, 5(2), s.103-109.
- Whitehand, J.W.R, Larkham, P. (1992). *The Urban Landscape: Issues and Perspectives*. Whitehand, J.W.R, Larkham, P. (Der.) *Urban Landscapes: International Perspectives* içinde (s.1-22). London: Routledge.

## YAZARIN BİYOGRAFİSİ (BIOGRAPHY OF THE AUTHOR)

### **Tolga ÜNLÜ (Prof. Dr.)**

2020 yılından itibaren Çukurova Üniversitesi Şehir ve Bölge Planlama Bölümü'nde öğretim üyesi olarak çalışmakta olan Tolga Ünlü, daha önce Mersin Üniversitesi'nde ve ODTÜ'de çeşitli görevler almıştır. İlgili alanları olan fiziksel planlama, kentsel morfoloji ve kentsel tasarım çerçevesinde Türkiye kentlerinde kentsel mekanın biçimlenmesi üzerine çeşitli araştırmalar yaptı. Bu araştırmalarda kentsel büyüme ve çeper kuşak oluşumu, planlama pratiklerinin kentin biçimlenmesine etkisi ve morfolojik araştırma ile planlama uygulamaları arasındaki ilişki üzerinde durdu ve bu konularda birçok dergide ve kitapta yayınları yer aldı. Tolga Ünlü, 2014 yılında Türkiye Kentsel Morfoloji Araştırma Ağı'nın (TNUM) kuruluş aşamasında etkin rol almıştır.