



## Factors Influencing Decision Making in Education: A Systematic Review

ARTICLE TYPE	Received Date	Accepted Date	Published Date
Review Article	04.01.2023	02.08.2024	03.06.2024

**Melike Günbey**  <sup>1</sup>

Giresun University

**Eray Kara**  <sup>2</sup>

Giresun University

**Barış Eriçok**  <sup>3</sup>

Nevşehir Hacı Bektaş Veli University

### Abstract

The aim of this research is to assess the studies carried out in Turkey regarding the factors influencing individuals' educational decisions. A systematic review was conducted, searching for relevant studies using keywords related to the study title and various criteria in databases such as ULAKBIM, Google Scholar, ERIC, the Web of Science, and Scopus between 2013 and 2023. The PRISMA checklist was used at every stage to minimize bias in the systematic review. After scanning, 30 studies were included in this research and systematically analyzed based on their findings. The outcomes show that the factors affecting educational decisions are categorized under socio-cultural, occupational, individual, and environmental themes. Socio-cultural factors include the education level of parents, annual family income, number of people and students in the household, place of residence, public education share, and type of school. Occupational factors consist of personal and professional development, academic career and research skills acquisition, and economic return. Individual factors include women allocating more budgets to education investments, awareness of education, and academic success. Environmental factors encompass the university's reputation, opportunities, relations with other institutions, quality of academic staff, and city opportunities. More studies are required to identify the factors influencing individuals' educational decisions.

**Keywords:** Decision making in education, spending on education, awareness on education, systematic review.

**Citation:** Günbey, M., Kara, E. & Eriçok, B. (2024). Factors influencing decision making in education: a systematic review. *Ankara University Journal of Faculty of Educational Sciences*, 57(1), 365-402. <https://doi.org/10.30964/aubfd.1275386>

<sup>1</sup>Asst. Prof. Dr., Faculty of Education, Department of Educational Sciences, E-mail: [m\\_gunbey@hotmail.com](mailto:m_gunbey@hotmail.com), <https://orcid.org/0000-0003-0402-5611>

<sup>2</sup>Asst. Prof. Dr., Faculty of Education, Department of Educational Sciences, E-mail: [eray.kara@giresun.edu.tr](mailto:eray.kara@giresun.edu.tr), <https://orcid.org/0000-0001-8614-4918>

<sup>3</sup> *Corresponding Author:* Asst. Prof. Dr., Faculty of Education, Department of Educational Sciences, E-mail: [barisericok@gmail.com](mailto:barisericok@gmail.com), <https://orcid.org/0000-0001-9217-9615>

Education plays an important role in improving individuals' self-awareness, upward mobility of disadvantaged individuals, and changing their social status and future (Yu & Wenjing, 2021). Since education, one of the basic components of human capital, provides lifelong knowledge and personality traits that will increase future productivity, individuals decide to continue their education by investing labour, time and money (Karakütük & Günbey, 2022). The decision to invest in education is one of the most important decisions taken by individuals and this issue continues to attract the attention of researchers. The fact that there is a strong relationship between investment in education and the rate of return in the context of the development and improvement of education has kept the interest in this issue alive for many years (Dincă, 2019; Hien, 2018; Purnastuti et al., 2015). In addition to the relationship between investment in education and income, other broader benefits such as being more productive, healthy and engaging in behaviours that increase cultural level reveal the importance of investment in education (Becker, 2009). Although neuroscience studies that emphasise the complexity of the factors and processes behind behaviours and decisions have only recently begun (Özdem & Kara, 2022), there is a relatively large amount of research on the behavioural factors affecting the decision making process of continuing and investing in education. Increasing awareness of education, which is one of the basic components of social development and progress, is among the primary tasks of every country. The educated human resources of a society can make beneficial contributions to society. This fact increases the importance of education in society and leads both countries and individuals to invest in education more than ever before.

The decision-making process regarding education is influenced by several factors that are shaped by the unique characteristics of an individual's society, environment, and family. The findings obtained from the studies categorise the factors affecting individuals' educational decisions as individual preferences such as career opportunities, intellectual development or social status (Boyer, 1987; Fischer et al., 1987; Litten, 1991); environment, experience and skills (Pascariati & Ali, 2022); cultural (culture, subculture, social class), social (reference groups, family, role and position), personal (age and life cycle stages, occupation, economic status, lifestyle, personality and self) and psychological factors (motivation, perception, learning, beliefs and behaviours) (Bümen, 2015). The family environment has also a significant impact on a person's decision to invest in their education. Yu and Wenjing (2021) state that family income level is an important factor affecting the investment of urban and rural residents in children's education; the gender, number and birth order of children affect the distribution of family educational investment. Similarly, it is revealed that factors such as parents' educational attainment, occupation type, and parents' education levels include the characteristics of the parents. Studies show that families with higher education generally send their children to kindergartens that meet their expectations, while those with lower levels of education can send their children to kindergartens only if their economic situation allows. It is known that parents' awareness of education is effective in their children's educational investment

decisions, and a study on this subject reveals the factors affecting this awareness in the contexts of out-of-pocket expenditures, foregone earnings, return on education, planning, process, quality and competitiveness (Wati & Sahid, 2022). The influence of parental awareness and education levels, as well as the socio-environmental context in which an individual resides, has been observed to significantly impact their decision-making process concerning education. According to Tunç and Karakütük (2022), place of residence is an important factor. Accordingly, living in rural areas creates both economic pressure and a sense of cultural isolation, and students living in rural areas need more economic support from their families. In addition, children from families with low educational levels are less likely to go to university. In this context, it is possible to assert that the traits of the parents and the environment in which the individual lives have an impact on the decisions that are made about the individual's educational pursuits.

Individuals with a higher education level are better able to learn new information, develop new abilities, and become accustomed to cutting-edge technologies. Workers can increase productivity through the capital related to the knowledge and skills they use in labour and work. If it reflects higher levels of human capital, which is primarily a result of increased education, then there should be a positive relationship between educational attainment and earnings (Saxton, 2000). In this context, economic factors can be stated as a factor affecting individuals' investment decisions in education. Education investments are too complex to be reduced only to government expenditures and compulsory education. Because the decision to continue education or the amount of investment - especially at the end of the compulsory education process - is directly related to families' awareness of education. In the Turkish context, %10 of the approximately sixteen million students enrolled in the compulsory education system are enrolled in private schools. Therefore, it is seen that household income is as important as the level of awareness of the budget allocated to education. Therefore, this study aims to examine the impact of factors such as educational investment, cost, household expenditures, and awareness of families on individuals' decision to continue education holistically. For this purpose, the research question is as follows:

1. What are the factors affecting the educational decisions of individuals in the studies identified as a result of systematic review?

### **Method**

This research was conducted using a systematic review method. A systematic review provides a rigorous summary of all existing primary research in response to a research question (Clarke, 2011). In addition, it is the gathering and synthesizing of publications related to the research question according to predetermined criteria (Higgins & Green, 2011). The main features of the systematic review are; examining all the studies selected within the framework of certain criteria, determining a clear and repeatable method, determining clear and clear objectives, having inclusion and

exclusion criteria, and synthesizing and presenting the findings in a systematic way (Bellibaş & Gümüş, 2018).

### Research Model

This study aims to compile and analyse the studies in the relevant literature in Turkey to determine the factors affecting individuals' decisions to continue and invest in education. The research was conducted in 2023 using various criteria on indexes and databases such as ULAKBİM, Google Scholar, ERIC, Web of Science, and Scopus. Table 1 shows the databases and keywords used in the research.

**Table 1.**

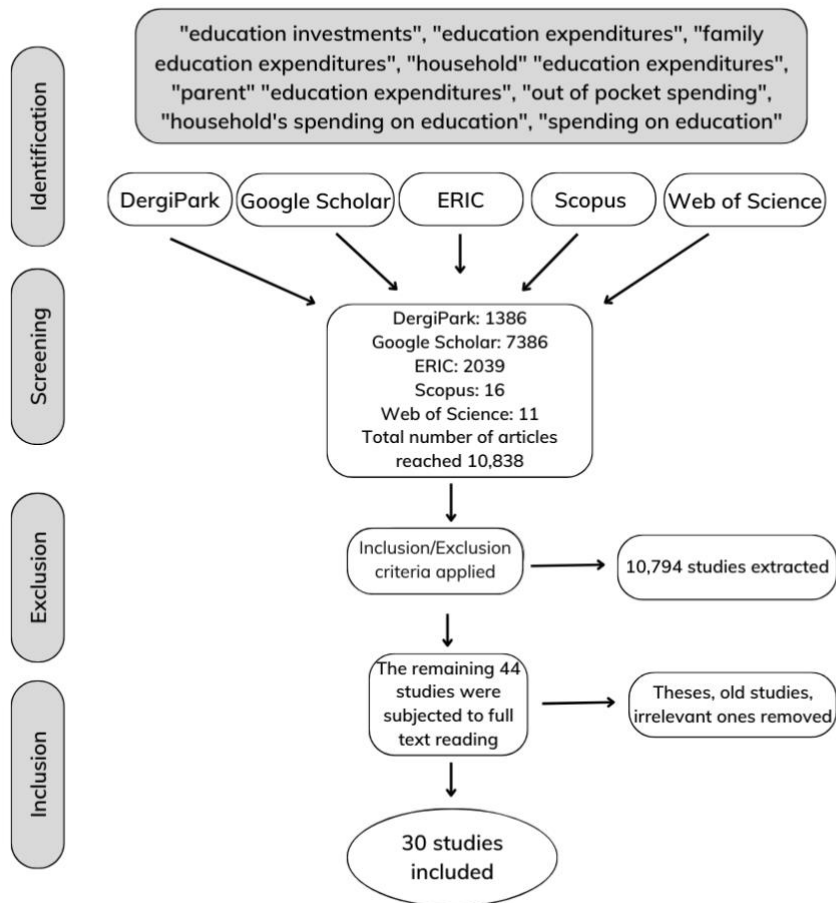
*Database and keywords*

Database	Keywords
ULAKBİM	"household expenditure" AND "education", "out-of-pocket education expenditure" AND "factors" OR "factors", "parents' educational preferences" OR "school decisions", "decision to continue education" OR "intention"
Google Scholar	"households' spending on education" OR "schools", "factors" AND "out of pocket spending", "parents decisions AND "school" OR "education", "Turkey" OR "Türkiye" OR "Turkiye"
ERIC	"households' spending on education" OR "schools", "factors" AND "out of pocket spending", "parents decisions AND "school" OR "education", "Turkey" OR "Türkiye" AND "Turkiye"
Web of Science	"households' spending on education" OR "schools", "factors" AND "out of pocket spending", "parents decisions AND "school" OR "education", "Turkey" OR "Türkiye" OR "Turkiye"
Scopus	"households' spending on education" OR "schools", "factors" AND "out of pocket spending", "parents decisions AND "school" OR "education", "Turkey" OR "Türkiye" OR "Turkiye"

The searches made with the keywords in Table 1 were narrowed down to the fields of social sciences, educational sciences and English and Turkish language options. The narrowing methods and extraction steps are shown in a prism pattern in Figure 1.

**Figure 1**

Data set obtained by prism method



**Compilation Criteria**

One of the important steps of systematic review research is to determine certain criteria before conducting a review. The criteria used to determine the studies included in or excluded from the research are given in Table 2.

**Table 2***Inclusion and exclusion criteria*

<b>Criteria</b>	<b>Inclusion/ Exclusion</b>
Research articles conducted in Turkey	✓
Articles between 2013 and 2023	✓
Articles written in English and Turkish	✓
Proceedings	✓
Articles before 2013	x
Theoretical studies	x
Book chapters	x
Reports	x
Master theses	x
PhD theses	x

When the criteria in Table 2 are evaluated, it is seen that field studies such as research articles and papers that determine the factors affecting individuals' decisions to continue education and investment decisions are determined as inclusion criteria; book chapters, theoretical studies, theses and reports and studies conducted before 2012 are determined as exclusion criteria. Based on the assumption that education expenditures, like other expenditures, may have been negatively affected by the current economic structure of Turkey, studies conducted before 2013 are excluded from the scope of this study. In addition, since the articles of master's and doctoral theses and dissertations on household education expenditures and their effects on education decisions can be accessed, more recent articles are included in the scope of the study, while thesis studies and reports are not included in the study.

**Analysis Steps**

In this research, a systematic review process following the prism (Moher et al., 2009) flowchart was applied. This process consists of 4 stages: In the first stage, ULAKBIM, Google Scholar, ERIC, Web of Science, and Scopus databases were accessed and the studies in the literature on the factors affecting individuals' decisions to continue and invest in education were listed. In the second stage, the studies were extracted and duplicates were separated. In the third stage, the studies were evaluated in terms of relevance. In the fourth stage, the studies included in the scope of the research were determined definitively. At the end of the systematic review process carried out following the Prism flow chart, 30 publications were included in the analysis process. Information about these works is shown in Table 3 below.

**Table 3.***Data set obtained as a result of screening*

No	Author/Year	Summary
1	Karaaslan and Tekmanlı (2022)	Using the 2019 Household Budget Survey, this study revealed education expenditures in Turkey.
2	Tunç and Tunç (2022)	In this study, career commitment and career decision regrets of guidance counsellors and guidance and psychological counselling undergraduate students were examined.
3	Ercan and Kasalak (2021)	This study revealed the determinants of household higher education expenditures in Turkey.
4	Köse and Akyol (2021)	This research analysed how education expenditures of different socio-economic groups are related to their income and degree of equality.
5	İlter (2021a)	The purpose of this study was to determine whether students' confidence in their ability to make career decisions mediates the link between their grades and their desire to continue their education after the undergraduate level.
6	Polat Husrevsahi and Öztürk (2021)	In this study, the household expenditures of students in Turkey for the Higher Education Examination were analyzed.
7	İlter (2021b)	This study examined whether the awareness levels of university students who are continuing their undergraduate programmes towards postgraduate education predict their postgraduate education intentions.
8	Patrinos, Psacharopoulos and Tansel (2021)	This study investigated the private and social returns of investment in education in Turkey using the 2017 Household Labour Force Survey and alternative methodologies.
9	Altun and Karasu (2021)	This research aimed to shed light on the current state of data-driven decision making for students receiving special education.
10	Yolcu and Yeşilyurt (2020)	This study revealed the educational expenditures made by families during early childhood care and education.
11	İlter (2020)	In this study, the mediating role of awareness of graduate education in the relationship between undergraduate academic achievement average and graduate education intention was examined.

(continued)

**Table 3** (continue)

12	Çalmaşur and Algur (2020)	In this study, the factors affecting the education expenditures of households were investigated.
13	Kiren-Gürler and Demiroğulları (2020)	This study determined the determinants of household education expenditures and to examine whether education expenditures across education levels are affected by the same determinants.
14	Aktan (2020)	The study aimed to learn teachers' perspectives on career development considering postgraduate education, the difficulties they face and the solutions they suggest.
15	Tabak (2020)	The research determined the effect of family income status and educational expenses on educational participation by analysing the views of families whose children study at private schools.
16	Kuvat and Kizilgöl (2020)	The article calculated the heavy burden effect of household education expenditures with Logit and Tobit modelling using TURKSTAT 2017 Household Budget Survey.
17	Çalmaşur and Kılıç (2018)	In this study, income elasticity values of 12 main commodity groups were estimated using the Household Budget Survey data of the Turkish Statistical Institute for 2014 and the commodity groups were evaluated in terms of their characteristics.
18	İnce (2018)	This study determined Generation Z's career preferences, future expectations, and the values they care about in business life.
19	Bayram (2018)	This research reflected neo-liberal economic policies by revealing the privatisation of education in Turkey.
20	Recepoğlu and Zuhul (2017)	This study investigated the relationship between education investments and economic growth in Turkey.
21	Traş and Gökçe (2017)	In this study, the career decision-making process was discussed. Gender, economic status, and whether these difficulties change or not were analysed. At the same time, the relationship between identity and career decision-making difficulties was explained.
22	Acar, Cilasun and Günalp (2016)	Using data from the Household Budget Surveys of 2003, 2007, and 2012, this study analyzed household expenditures on education within the framework of the Engel curve.
23	Karacabey et al., (2016)	The purpose of this research is to explore the factors that influence students' decisions to enroll or remain in higher education and to learn what they hope to gain from their university experience.

(continued)



**Table 3** (continue)

24	Bayar and Yanık-İlhan (2016)	This study had two focal points: To analyse the determinants of education expenditures of Turkish households and to reveal the impact of different income groups on education expenditures.
25	Cilasun and Kırdar (2015)	The study revealed household expenditures by life cycle in Turkey and the components of these expenditures through the 2003 Turkey Household Budget Survey.
26	Ulusoy and Yolcu (2014)	This study aimed to determine how much money families who send their children to public educational institutions spend on their children's education and whether this amount varies according to school-related variables and some socio-economic variables.
27	Sülkü and Abdioğlu (2014)	This study investigated the financial burden of out-of-pocket education expenditures on household income using TURKSTAT data.
28	Susanlı (2013)	This study investigated how the share of education expenditures in the household budget varies in Turkish households with different gender– age compositions of children.
29	Alabaş et al., (2012)	This study aimed to determine (1) the difficulties faced by postgraduate education candidates in the field of educational sciences and (2) the factors affecting the decision-making processes of teachers with master's degrees in primary and secondary education.
30	Özsoy and Sürmeli (2012)	This study aimed to determine the individual return rate of students who completed their undergraduate education at Eskişehir Anadolu University Faculty of Literature, Faculty of Education, Faculty of Law, Faculty of Communication Sciences, and Faculty of Economics and Administrative Sciences.

### Ethical Committee Approval

Since this research was not conducted on individuals, it didn't require an ethics committee decision.

### Data Analysis

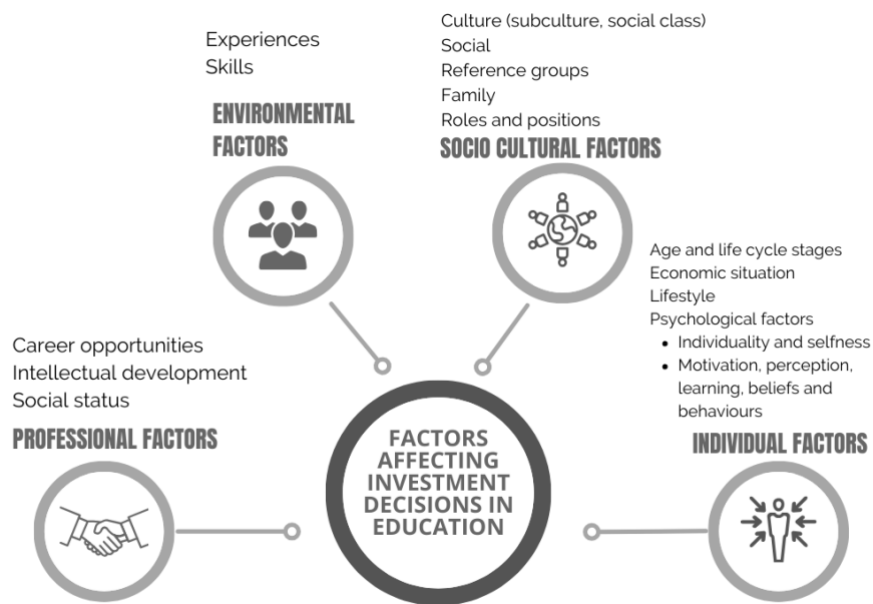
The data obtained in this study were analyzed according to the descriptive content analysis used in systematic review research. Descriptive content analysis summarizes the existing situation of a certain subject and sheds light on future research to eliminate deficiencies in the field (Gough et al., 2017).

## Results

The data obtained by reviewing the studies conducted in Turkey show that the factors affecting individuals' decisions on education expenditures are socio-cultural, occupational, individual and environmental, respectively. The findings visualized in Figure 2 are discussed under the relevant headings.

**Figure 2.**

*Factors affecting education expenditures*



Note: Generated by the researchers.

### Socio-Cultural Factors

The analysed studies on education expenditures, which are directly affected by the social and cultural lives of individuals, are gathered around recurring patterns such as culture, subculture, social class, family structure, roles and responsibilities. Compiled studies show that socio-cultural factors such as parents' level of education (Bayar & Yanık-İlhan, 2016; Cilasun & Kırdar, 2015; Çalmaşur & Algur, 2020; Ercan & Kasalak, 2021; Köse & Akyol, 2021; Sülkü & Abdioğlu, 2014; Yolcu & Yeşilyurt, 2022), annual income of the family (Acar et al., 2016; Çalmaşur & Algur, 2020; Ercan & Kasalak, 2021; Köse & Akyol, 2021; Sülkü & Abdioğlu, 2014; Yolcu & Yeşilyurt, 2020), the number of people and students in the household (Çalmaşur & Algur, 2020;

Ercan & Kasalak, 2021; Karaaslan & Tekmanlı, 2022; Sülkü & Abdioğlu, 2014; Yolcu & Yeşilyurt, 2020), the place where the family lives (city centre/rural) (Recepoğlu & Zuhul, 2017; Sülkü & Abdioğlu, 2014; Şahin & Aydın, 2017; Yolcu & Yeşilyurt, 2020), public allocation for education (Cilasun & Kırdar, 2015; Recepoğlu & Zuhul, 2017; Sülkü & Abdioğlu, 2014; Şahin & Aydın, 2017), and the type of school the child attends (Ercan & Kasalak, 2021; Yolcu & Yeşilyurt, 2020; Acar et al., 2016; Cilasun & Kırdar, 2015; Sülkü & Abdioğlu, 2014) have a significant impact on individuals' educational decisions.

When the literature is analysed, it is seen that the share allocated from the public to education is directly related to the region or province where the school is located, because the literature reveals that the quality of education provided varies according to different schools and regions. Moreover, studies emphasise the importance of public investments in both increasing the quality of education and reducing the impact of poverty (Şahin & Aydın, 2017). Another study conducted by Sülkü and Abdioğlu (2014) emphasized that access to education, rather than quality, should be considered a major problem. Also, they noted that being a rural resident creates difficulties in accessing education. This situation is explained by Recepoğlu and Zuhul (2017) with the socio-economic development levels of the provinces and the economic growth level of the region in which they are located. Therefore, discussing the quality of education given to the children of rural families who cannot offer social opportunities such as cinema, theater and sports to their children creates contradictions with the principle of equal opportunity in education.

As another situation that creates inequality in education expenditures, the type of school attended by the child is seen as one of the issues meticulously addressed in these studies. Families with higher socio-economic status, who are more concerned with their children success, may send their children to private schools (Çalmaşur & Algur, 2020). Although many factors such as the number of people in the household, the employment status of the mother and the income status of the family are mentioned, Bayram (2018) states that schools in Turkey have entered a rapid privatisation process considering data from TURKSTAT and MoNE. The transfer of financial resources expected to be allocated from public schools to private schools has deepened poverty and deprived children at these socio-economic levels of their right to quality education. Similarly, Cilasun and Kırdar (2015) state that children from families with lower education levels are caught in the human capital trap like their parents. Cultural and social activities, and school expenditures, require a certain amount of investment in the decision on education expenditures. Having an internet connection at home (Ercan & Kasalak, 2021), whether parents smoke or not, whether they do sports or go to the cinema have an impact on household education expenditures (Karaaslan & Tekmanlı, 2022). Therefore, it is possible to say that increasing social and cultural capital also increases intellectual capital. Individuals with higher human capital have higher shares in education expenditures. However, research has shown that it will not be possible to reduce the gap between private and public schools by ensuring equality of opportunity without making it a priority

government policy to provide education as a public right to everyone under equal conditions.

### **Professional Factors**

Individuals' decisions regarding education and educational expenditures are determined by factors such as career opportunities, intellectual development, social status or self-actualisation. İlter (2021b) found that the level of academic achievement and self-efficacy are directly proportional and that high achievement and self-efficacy have a constructive effect on the decision to continue graduate programmes. There are a number of studies on the factors affecting the decision to continue postgraduate education for teachers (Aktan, 2020; Alabaş, et al., 2012; Tabak, 2020). In these studies, it was stated that teachers continue their education because they want to realise their personal and professional development, academic career and research skills. In the study conducted by Tunç and Tunç (2022) using a measurement tool, the findings on career regret measured in addition to the educational decision revealed that the career commitment of teachers working in the field of guidance and psychological counselling was affected by educational decisions by 17%.

When the studies involving students are analysed, it is seen that the periods when families spend the most are the exam periods of their children. It has been revealed that the out-of-pocket expenditures of families with students who will take the Higher Education Transition Examination are considerably higher than the expenditures in previous years (Öztürk, 2021). Household education expenditure studies show that the budget allocated to education is directly related to the educational services received (Kiren-Gürler & Demiroğulları, 2020). Therefore, individuals' expenditure decisions may be directly proportional to the return they will obtain at the end of that education. Similarly, Özsoy and Sürmeli (2012) state that the faculty of law has the highest return because of the expenditures analysed on the basis of faculties. Following the faculty of law are the faculties of communication, faculty of economics and administrative sciences, education and science and literature, respectively.

### **Individual Factors**

Following the sociocultural and occupational factors that shape educational expenditures, another heading covers individual factors. Psychological factors such as age and life cycle stages, economic status, lifestyle, personality and self, motivation, perception, learning, beliefs, and behaviours are included under this heading. Compiled studies show that gender is an important factor in educational decisions (Cilasun & Kırdar, 2015; Patrinos et al., 2021; Tunç & Tunç, 2022). Patrinos et al. (2021) calculated that the returns to education are higher for women than men, and it has been revealed that more budget is allocated to the education of women of the same age than men in education investments (Cilasun & Kırdar, 2015).

Awareness can be a factor in education expenditures as much as gender. Çalmaşur and Kılıç (2018) concluded that families consider education expenditures as luxury consumption. In studies conducted with undergraduate students, it was

revealed that awareness of education is a significant predictor of educational intention and positively affects the decision to continue postgraduate education (İlter, 2021b). The same researcher underlined the mediating role of academic achievement and awareness of graduate education in his study with graduate students (İlter, 2020a).

### **Environmental Factors**

Discussions on environmental factors are associated with the working environment, the location of the institution where education is received and the opportunities it provides experience and skills. The reputation of the university, the opportunities it offers, its relations with other institutions, the quality of its academic staff and the opportunities offered by the city have an impact on students' university choices (Tuncalı-Yaman & Çakır, 2017). The opportunities offered and possessed by the organisation especially affect the career preferences of Generation Z. İnce's (2018) study states that the career preferences of this generation, born in the late 1990s and early 2000s, are shaped by their expectations and values. This generation attaches importance to having a desk job, being the boss of their own initiatives, respectability, being able to show their talents and enjoying their work.

In their study conducted with students and teachers, Altun and Karasu (2021) state that teachers who can discover the learning characteristics of their students rely on the data they collect from the environment while turning their decisions into action. As a result of this study, it was found that the data collected from the school environment, where students and school stakeholders are located, are combined with the experience and skills of teachers and put into action by classifying students according to their individual learning characteristics.

### **Discussion, Conclusion and Suggestions**

Decision-making is one of the basic behaviours of individuals in daily life. The decision to continue education and to invest in education differs from daily decisions in that it is effective on individuals' lives, way of thinking, attitudes and behaviours and its results are seen in a long time. Because of their social nature, people's educational choices are influenced by both their individual characteristics and their social context. In other words, decision-making is an interactive process and many factors affect and are affected by this process. Decisions related to education shape the social, cultural, and economic environment of the individual and are also shaped by these environments. Therefore, education, which is one of the most important decisions taken by the individual, is a field that changes and transforms society and the individual. Determining the factors affecting educational decisions, which is also the focus of this research, is important in transforming both the individual and the society in this context.

According to the findings obtained from the studies examined within the scope of the review, it is seen that the factors affecting educational decisions are socio-cultural, professional, individual and environmental, respectively. Therefore, it is seen that socio-cultural characteristics are an important factor in educational decisions; in

other words, the conditions of the environment in which the individual grows up directly affect the educational decision. Considering that the most important environment that shapes and raises the individual is the family, the characteristics of the family play a primary role in educational decisions. Parents' awareness of the importance of education is affected by their knowledge and level of education, and families with a high level of awareness use the right ways when making educational decisions about their children (Card, 1999; Kumi-Yeboah et al., 2017; Robbins, 2000; Wati & Said, 2022). It is revealed that the economic power of the family affects the decisions to invest in education and, in relation to this, exhibits school selection behaviours in terms of receiving quality education. The relationship between income and education decisions is important in providing quality education conditions and outcomes in a context. The findings of this study also revealed that the increase in the income level of the family affected the decision to send their children to private schools. Some studies also reveal that the environment and conditions provided by the educational institution greatly affect how the family will determine their goals of investing in education (Alonso-Carrera et al., 2020; Dhanaraj, 2019). Mocetti (2012) found that the risk of failure in school is strongly influenced by the economic and cultural background of young people. Thus, schools may fail to fill the gaps of those from disadvantaged families, while initial inequalities may be exacerbated by several factors in the school environment. On the other hand, returns to education are known to vary across observable factors such as school quality and parental education (Card, 1999).

The second of the factors affecting the educational decisions of individuals was found to be occupational factors. It is seen that occupational factors are related to the career and status they will have by continuing their education, as well as the development of their intellectual development level with the education they receive and the need for self-realisation of the knowledge they will acquire through education. The findings obtained under this theme show that the relationship between having a career and educational decision and educational investment comes to the fore. Considering that a career provides status and intellectual development, it can be emphasised that having a career by continuing education will have many outcomes. The individual who has a certain career also wants to benefit from the advantages of the status it brings. In the data analysed in this study, it was determined that families invested more in students to attend faculties such as law, economics or business administration in order for them to have a higher status and income. Vocational factor is also considered vocational development in some studies. Positive characteristics such as ensuring professional success, updating professional knowledge and skills, and liking the profession underlie vocational education decisions (Eroğlu & Özbek, 2020). On the other hand, professional experience can be said to be an important part of career development (Akos et al., 2021). It can also be argued that career is related to motivation. London (1993) examined the relationships between career motivation, empowerment and career development support. Ismail et al. (2013) found that career development is an important mediating variable in the relationship between career

programmes and personal outcomes. Gaeta and Di Maio (2015) found that having highly educated parents with prestigious status and a good family background is effective in the decision to enrol in university instead of dropping out. Similarly, family background, especially parental education, strongly influences young people's post-secondary choices (Nguyen & Taylor, 2003).

In line with the findings obtained from these studies, it has been shown that individual characteristics such as gender and academic achievement affect individuals' decisions to continue and invest in education. In particular, it was concluded that women spend more on education than men. This finding can be stated that women have a higher awareness of education than men. The environmental factor revealed in the studies examined within the scope of the research shows that the identity of the institution where the individual receives education, the opportunities it provides and the environment in which it is located affect the behaviour of investing in and continuing education. In other words, it can be concluded that the fact that the institution where they want to continue their education has a longer experience and the budget they allocate for the development of their students is high affects the individual's decision to receive education in that institution and thus causes the budget that the individual allocates for educational investment to increase. In the literature, there are different studies on school dropout as well as continuing education. Especially school dropouts are among the frequently studied topics (Berger, 2019; Brekke, 2014; Kumar et al., 2023; Peguero, 2011). Rumberger (2001) emphasised an individual perspective focusing on individual factors associated with dropout and an institutional perspective focusing on contextual factors found in students' families, schools, communities and peers. Cameron and Heckman (1991) focused on the difference between traditional high school graduation and high school graduation through equivalence. Accordingly, high school graduates with examination certificates are more likely to participate in post-secondary education than high school dropouts without examination certificates. Rice (1999) argues that short-run movements in labour demand affect the decision to invest in further education.

Based on the findings and results obtained within the scope of the research, it may be useful to make some suggestions. Since the studies included in the research within the scope of the criteria used are limited to Turkey, a systematic review can be conducted by reaching the studies conducted in different countries using the same criteria. Since master's or doctoral theses were not included in the scope of this study, research can be carried out within the scope of theses related to the subject. Researchers can examine the effects of different socio-cultural characteristics on educational decisions. In this context, criteria such as ethnic origin, disadvantaged groups or religious beliefs can be used. The effects of family and occupational factors on career choice in educational decisions can be analysed in more detail. Practitioners can create policies that ensure equal opportunities. Gender-based decisions in career choice can be prevented. Families can be advised to raise awareness among their children about the long-term benefits of education and to consider their interests and abilities in their educational decisions. In conclusion, this systematic analysis

emphasizes the importance of socio-cultural, occupational, individual and environmental factors affecting individuals' educational decisions. These findings may help to make educational policies and families' decisions on educational preferences more conscious and effective.





## Eğitim Kararlarını Etkileyen Etkenler: Bir Sistematik Derleme Çalışması

MAKALE TÜRÜ	Başvuru Tarihi	Kabul Tarihi	Yayın Tarihi
Derleme Makalesi	01.04.2023	08.02.2024	06.03.2024

**Melike Günbey** <sup>1</sup>

Giresun Üniversitesi

**Eray Kara** <sup>2</sup>

Giresun Üniversitesi

**Barış Eriçok** <sup>3</sup>

Nevşehir Hacı Bektaş Veli Üniversitesi

### Öz

Bu araştırmanın amacı bireylerin eğitim kararlarını etkileyen etkenlere ilişkin Türkiye’de yapılmış çalışmaların değerlendirmektir. Bu araştırma sistematik derleme yöntemi kullanılarak gerçekleştirilmiştir. Araştırmanın verilerini ULAKBİM, Google Scholar, ERIC, Web of Science, Scopus gibi indeks ve veri tabanlarında eğitim kararlarını etkileyen etmenler üzerine 2013-2023 yılları arasında yapılan araştırmalar oluşturmaktadır. Araştırmanın verilerinin elde edilmesinde tanımlama, tarama, ayırma ve dahil etme aşamalarını içeren PRISMA yönteminden yararlanılmış, 30 araştırma kapsama alınmış ve analiz edilmiştir. Analiz sonucunda bireylerin eğitim kararlarını sosyo-kültürel, mesleki, bireysel ve çevresel etmenlerin etkilediği ortaya çıkarılmıştır. Sosyo-kültürel etkenlere ilişkin bulgular ebeveyn eğitim düzeyi, ailenin yıllık geliri, hanedeki kişi ve öğrenci sayısı, ailenin yaşadığı yer, kamudan eğitime ayrılan pay, çocuğun devam ettiği okul türünü içermektedir. Mesleki etkenlere ilişkin bulgular kişisel ve mesleki gelişimi, akademik kariyer ve araştırma becerileri kazanmayı ve ekonomik getiriye içermektedir. Bireysel etkenlere ilişkin bulgular eğitim yatırımlarında kadınların daha fazla bütçe ayırmasını, eğitime ilişkin farkındalığı ve akademik başarıyı içermektedir. Son olarak çevresel etkenlere ilişkin bulgular ise üniversitenin ününü, sunduğu olanakları, diğer kurumlarla ilişkileri, akademik kadrosunun niteliğini ve şehrin sahip olduğu fırsatları içermektedir. Bu bağlamda bireylerin eğitim kararlarını etkileyen etkenleri belirlemek için daha fazla çalışmaya gereksinim olduğu düşünülmektedir.

**Anahtar sözcükler:** Eğitime karar verme, eğitime yatırım, eğitime ilişkin farkındalık, sistematik derleme.

<sup>1</sup>Dr. Öğretim Üyesi, Eğitim Fakültesi, Eğitim Bilimleri Bölümü, Eğitim Yönetimi Anabilim Dalı, E-mail: m\_gunbey@hotmail.com, <https://orcid.org/0000-0003-0402-5611>

<sup>2</sup>Dr. Öğretim Üyesi, Eğitim Fakültesi, Eğitim Bilimleri Bölümü, Eğitim Yönetimi Anabilim Dalı, E-mail: erayykara@gmail.com, <https://orcid.org/0000-0001-8614-4918>

<sup>3</sup>Sorumlu Yazar: Dr. Öğretim Üyesi, Eğitim Fakültesi, Eğitim Bilimleri Bölümü, Eğitim Yönetimi Anabilim Dalı, E-mail: barisericok@gmail.com, <https://orcid.org/0000-0001-9217-9615>

Eđitim, bireylerin z farkındalık dzeylerini geliřtirmeleri, dezavantajlı bireylerin yukarıya dođru hareketlilikleri, toplumsal stat ve geleceklerini deđiřtirmelerinde nemli rol oynamaktadır (Yu & Wenjing, 2021). Eđitim insan sermayesinin temel bileřenlerinden biridir. Gelecekteki retkenliđi arttıracak bilgi ve kiřilik zellikleri eđitim sayesinde kazanıldıđından, bireyler emek, zaman ve para yatırımı yaparak eđitimlerini srdrme kararı almaktadır (Karaktk & Gnbey, 2022). Bu bakımdan eđitime yatırım yapma kararı bireylerin aldıđı en nemli kararların bařında gelmekte ve bu konu arařtırmacıların ilgisini çekmektedir. Eđitime yatırım ile getiri oranı arasında eđitimin geliřtirilmesi ve iyileřtirilmesi bađlamında gçl bir iliřkinin olması bu konuya ilgiyi uzun yıllardır canlı tutmaktadır (Dinc, 2019; Hien, 2018; Purnastuti et al., 2015). Eđitime yatırım ve gelir iliřkisinin yanı sıra daha retken ve sađlıklı olma ve kltrel dzeyi arttıran davranıřlarda bulunma gibi daha geniř faydalarının olması eđitim yatırımının nemini ortaya koymaktadır (Becker, 2009). Her ne kadar insan davranıřları ve kararlarının arkasında yatan etken ve sreçlerin davranıřsal gstergelerle lçlemeyecek kadar karmařık olduđunu ne sren yaklařımlardan biri olan sinirbilim çalıřmalarına bařlansa da (zdem & Kara, 2022), eđitime devam etme ve yatırım yapma karar srecini etkileyen davranıřsal etkenlere iliřkin grece çok sayıda arařtırma bulunmaktadır. Toplumsal geliřme ve ilerlemenin temel bileřenlerden olan eđitime iliřkin farkındalıđının arttırılması her lkenin birincil grevleri arasındadır. Bir toplumun sahip olduđu eđitimi insan kaynađı bulunduđu topluma katkı sađlayabilmektedir. Bu gerçek, eđitimin toplumdaki nemini arttırmakta, hem lkelerin hem de bireylerin eđitime her zamankinden daha fazla yatırım yapması sonucunu dođurmaktadır.

Her birey iinde bulunduđu toplum, evre ya da ailenin zelliklerinin yarattıđı farklılıktan dolayı eđitime iliřkin kararlar alırken çeřitli etkenlerden etkilenmektedir. Yapılan çalıřmalardan elde edilen bulgular bireylerin eđitim kararlarını etkileyen etkenleri kariyer olanakları, entelektel geliřim ya da sosyal stat gibi bireysel tercihler (Boyer, 1987; Fischer ve diđerleri, 1987; Litten, 1991); evre, deneyim ve beceriler (Pascariati & Ali, 2022); kltrel (kltr, alt kltr, sosyal sınıf), sosyal (referans grupları, aile, rol ve konum), kiřisel (yař ve yařam dngs ařamaları, meslek, ekonomik durum, hayat tarzı, kiřisellik ve benlik) ve psikolojik etkenler (gdlenme, algı, đrenme, inan ve davranıřlar) (Bmen, 2015) olarak sınıflandırmaktadır. Aynı zamanda bireyi yetiřtiren ailenin de eđitime yatırım kararlarında etkili olduđu grlmektedir. Yu & Wenjing (2021), aile gelir dzeyinin, kentsel ve kırsal kesimde yařayanların çocukların eđitimine yaptıkları yatırımı etkileyen nemli bir etken olduđuna; çocukların cinsiyeti, sayısı ve dođum sırası aile eđitim yatırımının dađılımını etkilediđini belirtirken anne-babanın eđitim anlayıřı, meslek tr, anne- baba eđitim dzeyi gibi etkenlerin anne-babanın zelliklerinin ierdiđini ortaya koymaktadır. Arařtırmalara gre yksekđretim dzeyinde eđitim alan aileler çocuklarını genellikle kendi beklentilerini karřılayan anaokullarına gndermektedirler. Buna karřın, daha dřk eđitim dzeyine sahip aileler ise çocuklarını ancak ekonomik durumlarının elverdiđi lde anaokullarına gnderebilmektedirler. Çocuklarının eđitime yatırım kararlarında anne- babanın

eğitime ilişkin farkındalıklarının etkili olduğu bilinmekte ve bu konuda yapılan bir araştırma bu farkındalığı etkileyen etkenleri cepten yapılan harcamalar, vazgeçilen kazanç eğitimin getirisi, planlama, süreç, kalite ve rekabet edebilirlik bağlamlarında ortaya koymaktadır (Wati & Sahid, 2022). Bireyin anne ve babasının eğitime ilişkin farkındalığı ve eğitim düzeyi ile yaşadığı çevrenin eğitim ile ilgili alınan kararlarda etkili olduğu görülmektedir. Tunç ve Karakütük (2022), yerleşim yerinin önemli bir değişken olduğunu belirterek özellikle kırsal bölgede yaşamının bireylere hem ekonomik baskı hem de kültürel yalıtılmışlık (izolasyon) duygusu yarattığı, kırsal bölgelerde yaşayan öğrencilerin diğerlerine göre ailelerinin ekonomik desteğine daha fazla gereksinim duyduklarını belirtmektedir. Buna ek olarak eğitim düzeyi düşük ailelerin çocuklarının, üniversiteye gitme olasılıkları da düşük olmaktadır. Bu bağlamda anne-babanın ve bireyin yaşadığı çevrenin özelliklerinin eğitim kararlarında etkili olduğu söylenebilir.

Bireylerin eğitim düzeyi yükseldikçe, yeni bilgileri özümseme, yeni beceriler edinme ve yeni teknolojilere uyum sağlama düzeyleri de yükselmektedir. Çalışanlar üretkenliklerini emekleri ve işyerinde kullandıkları bilgi ve beceri sermayeleri yoluyla arttırabilir. Artan eğitim sonucunda daha yüksek insan sermayesi elde ediliyorsa, eğitim kazanımı ile kazançlar arasında pozitif bir ilişki olması beklenmektedir (Saxton, 2000). Bu bağlamda bireylerin eğitime yatırım kararlarını etkileyen etkenlerden biri ekonomik etkenler olarak belirtilebilir. Eğitim yatırımları, sadece devlet harcamaları ve zorunlu eğitime indirgenemeyecek kadar karmaşıktır. Çünkü eğitime devam etme ya da yatırım miktarı kararı, özellikle zorunlu eğitim sürecinin sonuna gelindiğinde, ailelerin eğitime ilişkin farkındalıkları ile doğrudan ilişkilidir. Türkiye bağlamında düşünüldüğünde, Türkiye'deki zorunlu eğitim sistemindeki yaklaşık on altı milyon öğrencinin %10'u özel okullara kayıtlıdır. Bu eğitime ayrılan bütçe üzerinde farkındalık düzeyi kadar hane halkı gelirinin de etkili olduğu ortaya koymaktadır. Dolayısıyla, bu çalışmanın amacı eğitim yatırımı, maliyet, hane halkı harcamaları, ailelerin farkındalığı gibi etkenlerin bireylerin eğitime devam etme kararı üzerindeki etkisini bütüncül bir şekilde ele alabilmektir. Bu amaç doğrultusunda araştırma sorusu şöyle betimlenebilir:

1. Sistematik derleme sonucu belirlenen araştırmalarda bireylerin eğitime ilişkin kararlarını etkileyen etkenler nelerdir?

### **Yöntem**

Bu araştırma sistematik derleme yöntemiyle gerçekleştirilmiştir. Sistematik derlemenin amacı, bir araştırma sorusuna yanıt olarak varolan tüm birincil araştırmaların titiz bir özetini sunmaktır (Clarke, 2011). Ayrıca araştırmanın sorusuna ilişkin yayınların önceden belirlenen ölçütlere göre bir araya getirilip sentezlenmesidir (Higgins & Green, 2011). Sistematik derlemenin temel özellikleri; belirli ölçüt çerçevesinde seçilen çalışmaların tamamının incelenmesi, açık ve yinelenebilir bir yöntemin belirlenmesi, açık ve net amaçlarının belirlenerek dahil etme ve hariç tutma ölçütlerinin olması, bulguların sistematik bir biçimde sentezlenip sunulması olarak belirtilmektedir (Bellibaş & Gümüş, 2018).

### Araştırma Modeli

Bu çalışmada bireylerin eğitime devam etme ve yatırım yapma kararlarını etkileyen etkenleri belirlemek için Türkiye’de ilgili alanyazında yer alan çalışmaların derlenmesi ve analiz edilmesi amaçlanmaktadır. Araştırma 2023 yılında ULAKBİM, Google Scholar, ERIC, Web of Science, Scopus gibi indeks ve veri tabanları üzerinde çeşitli ölçütler kullanılarak gerçekleştirilmiştir. Tablo 1 veri tabanları ve araştırmada kullanılan anahtar sözcükleri göstermektedir.

**Tablo 1**

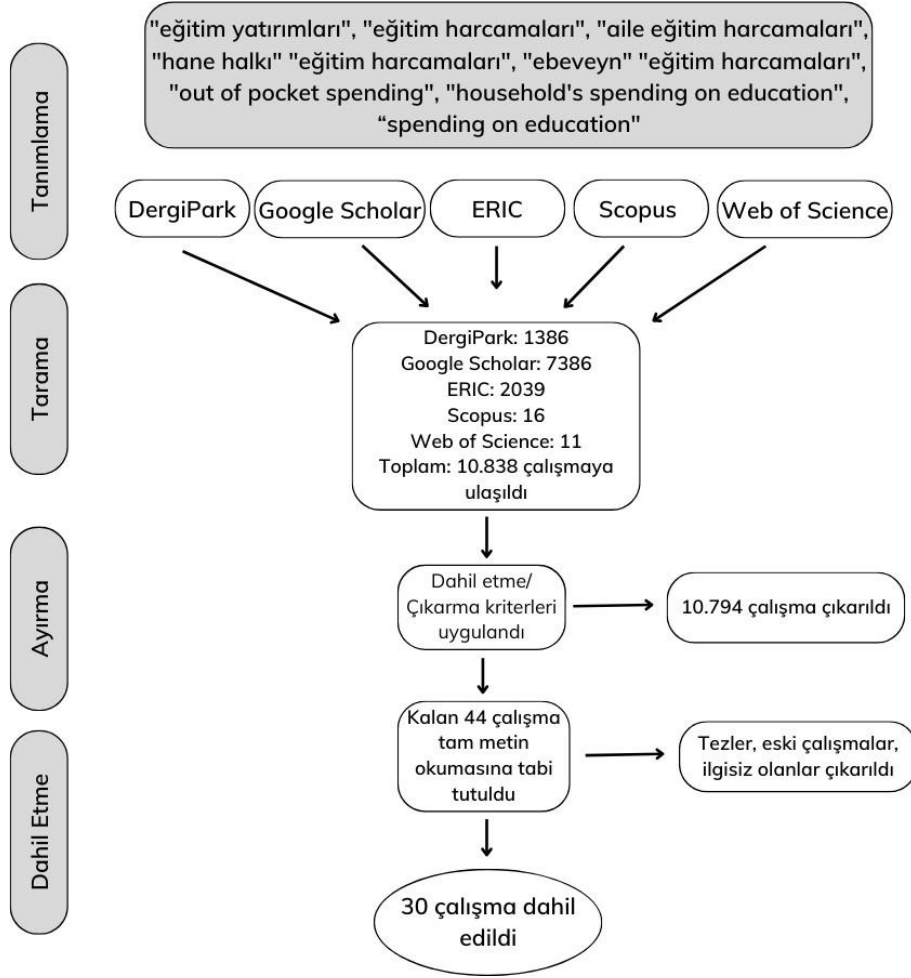
*Veri tabanları ve anahtar sözcükler*

<b>Veri tabanı</b>	<b>Anahtar sözcükler</b>
ULAKBİM	“hane halkı harcaması” VE “eğitim”, “cepten çıkan eğitim harcamaları” VE “etkenler” VEYA “faktörler”, “velilerin eğitim tercihleri” VEYA “okul kararları”, “eğitime devam etme kararı” VEYA “niyeti”
Google Scholar	“households’ spending on education” VEYA “schools”, “factors” VE “out of pocket spending”, “parents decisions VE “school” VEYA “education”, “Turkey” VEYA “Türkiye” VEYA “Türkiye”
ERIC	“households’ spending on education” VEYA “schools”, “factors” VE “out of pocket spending”, “parents decisions VE “school” VEYA “education”, “Turkey” VEYA “Türkiye” VEYA “Türkiye”
Web of Science	“households’ spending on education” VEYA “schools”, “factors” VE “out of pocket spending”, “parents decisions VE “school” VEYA “education”, “Turkey” VEYA “Türkiye” VEYA “Türkiye”
Scopus	“households’ spending on education” VEYA “schools”, “factors” VE “out of pocket spending”, “parents decisions VE “school” VEYA “education”, “Turkey” VEYA “Türkiye” VEYA “Türkiye”

Tablo 1’deki anahtar sözcüklerle yapılan aramalar sosyal bilimler, eğitim bilimleri alanları ve İngilizce ve Türkçe dil seçenekleri ile daraltılmıştır. İzlenen daraltma yöntemleri ve ayıklama basamakları Şekil 1’de prizma deseninde gösterilmektedir.

**Şekil 1**

Prizma yöntemi ile elde edilen veri seti

**Derleme Ölçütleri**

SistematiĐ derleme arařtırmalarının önemli adımlarından biri tarama yapmadan önce belirli ölçütleri saptamaktır. Arařtırmaya dâhil edilen ya da arařtırmadan çıkarılan çalışmaların belirlenmesinde kullanılan ölçütler Tablo 2’de verilmektedir.

**Tablo 2***Dâhil etme ve çıkarma ölçütleri*

<b>Ölçüt</b>	<b>Dahil etme/ Çıkarma</b>
Trkiye'de yrtlen arařtırma makaleleri	✓
2013-2023 yılları arasındaki makaleler	✓
İngilizce ve Trkçe yazılmış makaleler	✓
Bildiriler	✓
2013 ncesi makaleler	x
Teorik çalışmalar	x
Kitap blmleri	x
Raporlar	x
Yksek lisans tezleri	x
Doktora tezleri	x

Tablo 2’de yer alan lçtler deęerlendirildięinde bireylerin eęitime devam etme ve yatırım kararlarını etkileyen etkenleri belirleyen arařtırma makalesi, bildiri gibi saha çalışmalarının sistematik derlemeye dahil etme lçt olarak belirlendięi; kitap blmlerinin, kuramsal çalışmaların, tez ve raporlar ile 2012 yılı ncesinde gerçekteştirilen çalışmaların ise çıkarma lçt olarak belirlendięi grlmektedir. Dięer masraflar gibi eęitim harcamalarının da Trkiye’nin ekonomik yapısından olumsuz etkilenmiş olabileceęi varsayımıyla yola çıkılarak 2013 ncesinde yapılan çalışmalar bu arařtırmanın kapsamı dıřında tutulmuřtur. Ayrıca, hane halkı eęitim harcamaları ve eęitim kararlarındaki etkilerine ynelik hazırlanan yksek lisans ve doktora tezlerinin makalelerine de eriřim saęlanabildięinden daha gncel olan makaleler arařtırma kapsamına alınarak, tez çalışmaları ve raporlar çalışmaya dahil edilmemiřtir.

#### **Analiz Adımları**

Bu arařtırmada prizma (Moher ve dię, 2009) akıř řemasını izleyen sistematik bir derleme srecine başvurulmuřtur. Bu sreç 4 ařamadan oluřmaktadır: Birinci ařamada ULAKBİM, Google Scholar, ERIC, Web of Science, Scopus veri tabanları kapsamında bireylerin eęitime devam etme ve yatırım yapma kararlarını etkileyen etkenler ile ilgili alanyazında yer alan çalışmaların çalışmalara ulařılmış ve bu çalışmalar listelenmiştir. İkinci ařamada çalışmalar ayıklanmış ve mkerrer olanlar ayrılmıştır. çnc ařamada çalışmalar uygunluk bakımından deęerlendirmeye tabi tutulmuřtur. Drdnc ařamada çalışmalardan arařtırma kapsamına daâhil edilenler kesin olarak belirlenmiştir. Prizma akıř řemasına uygun yrtlen sistematik derleme sreci sonunda, bu arařtırma kapsamında 30 adet yayın analiz srecine dâhil edilmiştir. Bu yayınlara ait bilgiler ařaęıda Tablo 3’te gsterilmiştir.

**Tablo 3.***Tarama sonucu elde edilen veri seti*

Sayı	Yazar/Yıl	Özet
1	Karaaslan ve Tekmanlı (2022)	2019 hane halkı bütçe anketinin kullanıldığı bu araştırma ile Türkiye’de eğitim harcamaları ortaya konmaya çalışılmıştır.
2	Tunç ve Tunç (2022)	Bu çalışmada rehber öğretmenler ile rehberlik ve psikolojik danışmanlık lisans programı öğrencilerinin kariyer adanmışlıkları ile kariyer kararı pişmanlıkları incelenmiştir.
3	Ercan ve Kasalak (2021)	Türkiye hane halkı yükseköğretim harcamalarının belirleyicilerinin ortaya çıkarılması bu araştırmanın amacını oluşturmaktadır.
4	Köse ve Akyol (2021)	Araştırma, farklı sosyoekonomik grupların eğitim harcamalarının gelirleri ve eşitlik dereceleri ile nasıl ilişkili olduğuna bakar.
5	İlter (2021a)	Bu araştırmanın amacı, öğrencilerin kariyer kararları verme becerilerine olan güvenlerinin, notları ile lisans düzeyinden sonra eğitimlerine devam etme istekleri arasındaki bağlantıya aracılık edip etmediğini belirlemektir.
6	Polat Husrevsahi ve Öztürk (2021)	Araştırmada, Türkiye’de öğrencilerin yükseköğretim sınavı hane halkı harcamaları incelenmiştir.
7	İlter (2021b)	Bu çalışmada henüz lisans programına devam eden üniversite öğrencilerinin lisansüstü eğitime yönelik farkındalık düzeylerinin lisans sonrası lisansüstü eğitim niyetlerini yordayıp yordama durumu incelenmiştir.
8	Patrinos, Psacharopoulos, ve Tansel (2021)	Bu makale, 2017 hane halkı işgücü anketi’ni ve alternatif metodolojileri kullanarak Türkiye’de eğitime yapılan yatırımın özel ve sosyal getirilerini araştırmaktadır.
9	Altun ve Karasu (2021)	Bu araştırmanın amacı, özel eğitim alan öğrenciler için veriye dayalı karar vermenin mevcut durumuna ışık tutmaktır.
10	Yolcu ve Yeşilyurt (2020)	Çalışmada ailelerin erken çocukluk bakım ve eğitimi döneminde yapmış oldukları eğitim harcamalarının ortaya konulması amaçlanmıştır
11	İlter (2020)	Bu çalışmada, lisans akademik başarı ortalaması ile lisansüstü eğitim niyeti arasındaki ilişkide lisansüstü eğitime ilişkin farkındalığın aracılık rolü incelenmiştir
12	Çalmaşur ve Algur (2020)	Bu çalışmada hane halklarının yapmış oldukları eğitim harcamalarını etkileyen etmenler araştırılmıştır.
13	Kiren-Gürler ve Demiroğulları (2020)	Bu çalışmanın amacı, hane halkı eğitim harcamalarının belirleyicilerini belirlemek ve eğitim kademelerindeki eğitim harcamalarının aynı belirleyicilerden etkilenip etkilenmediğini incelemektir.

(devam ediyor)

**Tablo 3** (devam)

14	Aktan (2020)	Çalışmanın amacı, öğretmenlerin lisansüstü eğitim ışığında kariyer gelişimine bakış açılarını, karşılaştıkları zorlukları ve önerdikleri çözümleri öğrenmektir.
15	Tabak (2020)	Araştırma çocuğu özel okulda öğrenim gören ailelerin eğitime katılımı ilgili görüşleri irdelenerek aile gelir durumu ve eğitim giderlerinin eğitime katılım etkisini belirlemeyi amaçlamaktadır.
16	Kuvat ve Kızılgöl (2020)	Makale TÜİK 2017 hane halkı bütçe anketini kullanarak Logit ve Tobitmodellemeleri ile hane halkı eğitim harcamalarının ağır yük etkisini hesaplamıştır.
17	Çalmaşur ve Kılıç (2018)	Bu çalışmada, Türkiye İstatistik Kurumunun 2014 yılı hane halkı bütçe anketi verileri kullanılarak 12 ana mal grubuna ait gelir esneklik değerleri tahmin edilmiş ve mal grupları nitelikleri itibariyle değerlendirilmiştir.
18	İnce (2018)	Bu çalışmanın amacı Z kuşağının kariyer tercihlerini, gelecek beklentisini ve iş hayatında önemseydiği değerleri belirlemektir.
19	Bayram (2018)	Bu araştırma, Türkiye’de eğitimin özelleştirilmesini ortaya koyarak neo-liberalekonomi politikalarını yansıtmaktadır.
20	Recepoglu ve Zuhul (2017)	Bu çalışma Türkiye’de eğitim yatırımları ile ekonomik büyüme arasındaki ilişkiyi araştırmaktadır.
21	Traş ve Gökçe (2017)	Bu çalışmada kariyere yönelik karar verme süreci ele alınmıştır. Bu güçlüklerin cinsiyet, ekonomik durum, değişip değişmediği incelenmiştir. Aynı zamanda kimlik ve kariyere yönelik karar verme güçlükleri arasındaki ilişki açıklanmaya çalışılmıştır.
22	Acar, Cilasun ve Günalp (2016)	2003, 2007 ve 2012 yılları hane halkı bütçe anketleri verilerini kullanan çalışma hane halkının eğitim harcamalarını Engel eğrisi çerçevesinde ele almaktadır.
23	Karacabey, Boyacı ve Özdere (2016)	Bu çalışmanın amacı, öğrencilerin yükseköğretime kaydolma veya yükseköğrenimde kalma kararlarını etkileyen faktörleri keşfederek üniversite deneyimlerinden ne kazanmayı umduklarını öğrenmektir.
24	Bayar ve Yanık-İlhan (2016)	Bu çalışmanın iki odak noktası bulunmaktadır: Türk hane halklarının eğitim harcamalarının belirleyicilerini incelemek ve farklı gelir gruplarının eğitim harcamaları üzerindeki etkisini ortaya koymak.
25	Cilasun ve Kırdar (2015)	Çalışma, Türkiye’de yaşam döngüsüne göre hane halkı harcamalarını ve bu harcamaların bileşenlerini 2003 Türkiye hane halkı bütçe anketi yoluyla ortaya çıkarmaktadır.
26	Ulusoy ve Yolcu (2014)	Bu çalışmanın amacı, çocuklarını kamu eğitim kurumlarına gönderen ailelerin çocuklarının eğitime ne kadar para harcadıklarını ve bu miktarın okula bağlı değişkenlere ve bazı sosyo-ekonomik değişkenlere göre değişip değişmediğini ortaya çıkarmaktır..
27	Sülkü ve Abdioğlu (2014)	Bu çalışmada TÜİK verilerinden yola çıkılarak cepten eğitim harcamalarının hane halkı geliri üzerindeki mali yükü araştırılmaktadır.

(devam ediyor)



**Tablo 3** (devam)

28	Susanlı (2013)	Bu makale, hane halkı bütçesindeki eğitim harcamalarının payının, çocukların farklıcinsiyet-yaş kompozisyonları ile Türk hanelerinde nasıl deđiştirdiğini araştırmaktadır.
29	Alabaş, Kamer ve Polat (2012)	Bu çalışma ile (1) eğitim bilimleri alanında lisansüstü eğitim adaylarının karşılaştıkları zorluklarının ve (2) ilköğretim ve ortaöğretimde yüksek lisans derecesine sahip öğretmenlerin karar verme süreçlerinde etkili olan faktörlerin belirlenmesi amaçlanmıştır.
30	Özsoy ve Sürmeli (2012)	Çalışma ile lisans eğitimlerini Eskişehir Anadolu Üniversitesi Edebiyat, Eğitim, Hukuk, İletişim Bilimleri ile İktisadi ve İdari Bilimler Fakültelerinde tamamlayan öğrencilerin, üniversiteye yaptıkları yatırımın bireysel olarak geri dönüş oranını belirlemek amaçlanmıştır.

**Etik Kurul Kararı**

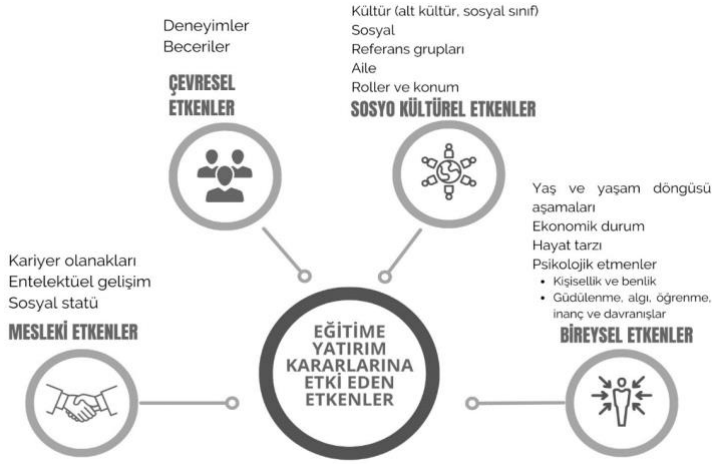
Bu araştırma bireyler üzerinde gerçekleştirilmediğinden etik kurul kararı gerektirmemektedir.

**Verilerin Analizi**

Bu çalışmada elde edilen veriler sistemik derleme araştırmalarında yararlanılan betimsel içerik analizine göre çözümlenmiştir. Betimsel içerik analizi belli bir konu ile ilgili var olan durumun ne olduğunu özetleyerek alandaki eksiklikleri gidermek adına gelecekte yapılacak olan araştırmalara ışık tutmaktadır (Gough ve diğerleri, 2017).

**Bulgular**

Türkiye’de yapılmış çalışmalar taranarak elde edilen veriler bireylerin eğitim harcamalarına ilişkin kararlarını etkileyen etkenlerin sırasıyla sosyo-kültürel, mesleki, bireysel ve çevresel olduğunu göstermektedir. Şekil 2’de görselleştirilen bulgular ilgili başlıklar altında tartışılmıştır.

**Şekil 2.****Eğitim Harcamalarına Etki Eden Etkenler**

Not: Araştırmacılar tarafından oluşturulmuştur.

**Sosyo-Kültürel Etkenler**

Bireylerin sosyal ve kültürel yaşantılarından doğrudan etkilenen eğitim harcamalarına ilişkin analiz edilen çalışmalar kültür, alt kültür, sosyal sınıf, aile yapısı, rol ve sorumluluklar gibi tekrar eden örüntüler etrafında toplanmıştır. Derlenen çalışmalar anne-babanın eğitim düzeyi (Bayar ve Yanık-İlhan, 2016; Cilasun ve Kırdar, 2015; Çalmaşur ve Algur, 2020; Ercan ve Kasalak, 2021; Köse ve Akyol, 2021; Sülkü ve Abdioğlu, 2014; Yolcu ve Yalçın, 2022), ailenin yıllık geliri (Acar ve diğ., 2016; Çalmaşur ve Algur, 2020; Ercan ve Kasalak, 2021; Köse ve Akyol, 2021; Sülkü & Abdioğlu, 2014; Yolcu & Yalçın, 2020); hanedeki kişi ve öğrenci sayısı (Çalmaşur ve Algur, 2020; Ercan ve Kasalak, 2021; Karaaslan ve Tekmanlı, 2022; Sülkü ve Abdioğlu, 2014; Yolcu ve Yalçın, 2020); ailenin yaşadığı yer (şehir merkezi/kırsal) (Recepoglu ve Zuhail, 2017; Sülkü ve Abdioğlu, 2014; Şahin ve Aydın, 2017; Yolcu ve Yalçın, 2020); kamudan eğitime ayrılan pay (Cilasun ve Kırdar, 2015; Recepoglu ve Zuhail, 2017; Sülkü ve Abdioğlu, 2014; Şahin ve Aydın, 2017); çocuğun devam ettiği okul türü (Ercan ve Kasalak, 2021; Yolcu ve Yalçın, 2020; Acar ve diğ., 2016; Cilasun ve Kırdar, 2015; Sülkü ve Abdioğlu, 2014) gibi sosyo-kültürel etkenlerin bireylerin eğitim kararlarına önemli ölçüde etkilediğini göstermektedir.

Yapılan araştırmalar kamudan eğitime ayrılan payın okulun bulunduğu bölge ya da il ile doğrudan ilişkili olduğunu göstermektedir çünkü araştırmalar, verilen eğitim hizmetinin niteliğinin farklı okul ve bölgelere göre değişiklik gösterdiğini ortaya

koymaktadır. Ayrıca araştırmalar kamu yatırımlarının hem eğitimin niteliğini artırmada hem de yoksulluğun etkisini azaltmadaki etkisinin önemini vurgulamaktadır (Şahin ve Aydın, 2017). Şahin ve Aydın'ın (2017) bulguları ile benzerlik gösteren başka bir çalışma Sülkü ve Abdioğlu (2014) tarafından yürütülmüş ve nitelikten daha çok eğitime erişimin başlıca bir sorun olarak ele alınması gerekliliğini vurgulayan çalışmalarında kırsalda yerleşik olmanın eğitime erişim konusunda güçlükler yarattığını belirtmişlerdir. Bu durum Recepoğlu ve Zuhul (2017) tarafından illerin sosyo-ekonomik gelişmişlik düzeyleri ve buldukları bölgenin ekonomik büyüme düzeyi ile açıklanmaktadır. Dolayısıyla, çocuklarına sinema, tiyatro, spor gibi sosyal olanaklar sunamayan kırsalda yerleşik ailelerin çocuklarına verilen eğitimin niteliğinin de tartışılması, eğitimde fırsat eşitliği ilkesi ile çelişkiler yaratmaktadır.

Eğitim harcamalarında eşitsizlik yaratan bir diğer durum olarak çocuğun devam ettiği okul türü bu çalışmalarda titizlikle ele alınan konulardan biri olarak görülmektedir. Çocuklarının başarısıyla daha ilgili olan sosyo ekonomik düzeyi yüksek olan aileler çocuklarını özel okula gönderebilmektedir (Çalmaşur & Algur, 2020). Hanedeki kişi sayısı, annenin çalışma ve ailenin gelir durumu gibi birçok etkenden söz edilmesine karşın Bayram (2018) TÜİK ve MEB'den aldığı veriler ışığında Türkiye'deki okulların hızlı bir özelleşme sürecine girdiğini belirtmektedir. Devlet okullarına aktarılması beklenen maddi kaynakların özel okullara aktarılması yoksulluğu derinleştirmiş ve bu sosyo-ekonomik düzeydeki çocukların nitelikli eğitim hakkını ellerinden almıştır. Benzer şekilde Cilasun ve Kırdar da (2015) daha düşük eğitim düzeyine sahip ailelerin çocuklarının da ebeveynleri gibi beşeri sermaye tuzağına yakalandıklarını ifade etmektedir. Eğitim harcamalarına ilişkin kararda okul harcamaları kadar kültürel ve sosyal etkinlikler de belli oranda yatırım gerektirmektedir. Evde bir internet bağlantısının olması (Ercan ve Kasalak, 2021), ebeveynlerin sigara içip içmemesi, spor yapmaları ya da sinemaya gitmeleri hane halkının eğitim harcamalarında etkilidir (Karaaslan ve Tekmanlı, 2022). Bu nedenle, sosyal ve kültürel sermayenin artırılmasının entelektüel sermayeyi de artırdığını söylemek mümkündür. Daha yüksek beşeri sermayeye sahip bireyler, eğitim harcamalarında daha yüksek paylara sahiptir. Ancak, fırsat eşitliğinin sağlanarak özel ve devlet okulları arasındaki farkın azaltılması, eğitimin bir kamu hakkı olarak herkese eşit koşullarda sunulmasının öncelikli hükümet politikası haline gelmeden mümkün olamayacağı araştırmalarla sunulmuştur.

### **Mesleki Etkenler**

Bireylerin eğitim ve eğitim harcamalarına ilişkin kararları kariyer olanakları, entelektüel gelişim, sosyal statü ya da kendini gerçekleştirme gibi etkenler tarafından belirlenmektedir. İler (2021b) lisansüstü eğitime devam etme kararını ele aldığı çalışmada akademik başarı düzeyi ile öz yeterliklerin doğru orantılı olduğunu ve yüksek başarı ve öz yeterliğin de lisansüstü programlara devam etme kararı üzerinde yapıcı bir etkisi olduğu bulgusuna ulaşmıştır. Öğretmenler özelinde lisansüstü eğitime devam etme kararını etkileyen etkenleri irdeleyen çalışmalarında Aktan (2020),

Alabař ve diđerleri (2012) ve Tabak (2020) bu meslek grubuna ait bireylerin kiřisel ve mesleki geliřim, akademik kariyer ve arařtırma becerileri kazanma hedeflerini gerekleřtirmek istedikleri iin ğrenimlerine devam ettiklerini ifade etmiřlerdir. Tun ve Tun (2022) tarafından bir lme aracı kullanılarak yrtlen alıřmada, ğrenim kararına ek olarak llen kariyer piřmanlıđına dair bulgular rehberlik ve psikolojik danıřma dalında alıřmakta olan ğretmenlerin kariyer adanmıřlıklarının eđitim kararlarından % 17 oranında etkilendiđini ortaya koymuřtur.

ğrencileri kapsayan alıřmalar incelendiđinde ailelerin en ok harcama yaptığı dnemlerin ocuklarının sınav dnemleri olduđu grlmektedir. zellikle Yksekđretime Geiř Sınavı'na (YKS) girecek ğrencilerin ailelerinin zel harcamalarının nceki yıllardaki harcamalara gre olduka yksek olduđu ortaya konmuřtur (ztrk, 2021). Yapılan hane halkı eđitim harcamaları arařtırmalarında eđitime ayrılan btenin alınan eđitim hizmetleri ile dođrudan iliřkili olduđunu gstermektedir (Kiren-Grler ve Demirođulları, 2020). Dolayısıyla bireylerin harcama kararları, o eđitim sonunda elde edecekleri getiri ile dođru orantılı olabilmektedir. Benzer Őekilde, zsoy ve Srmeli (2012) faklteler bazında incelediđi harcamaların sonucunda getirisi en yksek olanın hukuk fakltesi olduđunu ifade etmektedir. Hukuk fakltesini takip edenlerin sırasıyla iletiřim, iktisadi ve idari bilimler fakltesi, eđitim ile fen edebiyat faklteleri olduđu bulgusuna ulařmıřtır.

### **Bireysel Etkenler**

Eđitim harcamalarına yn veren sosyo-kltrel ve mesleki etkenleri takip eden bir diđer bařlık bireysel etkenleri kapsamaktadır. Yař ve yařam dngs ařamaları, ekonomik durum, hayat tarzı, bireysellik ve benlik, gdlenme, algı, ğrenme, inan ve davranıřlar gibi psikolojik etmenler bu bařlık altında yer almaktadır. Derlenen alıřmalar cinsiyetin, eđitim kararlarında nemli bir etken olduđunu gstermektedir (Cilasun ve Kırdar, 2015; Patrinos ve diđ, 2021; Tun ve Tun, 2022). Eđitimin getirileri kadınlarda erkeklerden daha yksek olarak hesaplanmıř Patrinos ve diđerleri (2021) ve eđitim yatırımlarında aynı yařtaki kadınlara eđitimine erkeklerden daha ok bte ayrıldıđı ortaya koyulmuřtur (Cilasun ve Kırdar, 2015).

Cinsiyet kadar farkındalık da eđitim harcamalarında etken bir etmen olabilmektedir. almařur ve Kılı (2018) ailelerin eđitim harcamalarını lks tketim olarak grdđ sonucuna ulařmıřtır. Lisans ğrencileri ile yrtlen alıřmalarda eđitime ynelik farkındalıđın eđitim niyetinin anlamlı bir yordayıcısı olduđu ve lisansst eđitime devam etme kararını olumlu etkilediđi ortaya koyulmuřtur (İlter, 2021b). Aynı arařtırmacı, lisansst ğrencilerle yrttđ alıřmasında akademik bařarının ve lisansst eđitime iliřkin farkındalıđın aracı rolnn altını izmiřtir (İlter, 2020a).

### **evresel Etkenler**

evresel etkenlere iliřkin tartıřmalar alıřma evresi, eđitim alınan kurumun yeri ve sađladığı olanaklar, deneyim ve becerilerle iliřkilendirilmiřtir. zellikle niversite tercihlerinde bireylerin karar verirken niversitenin n, sunduđu

olanaklar, diğer kurumlarla ilişkileri, akademik kadrosunun niteliği ve şehrin sahip olduğu fırsatlar öğrenciler üzerinde etkili olmaktadır (Tuncalı-Yaman ve Çakır, 2017). Çalışılan kurumun sunduğu ve sahip olduğu olanaklar özellikle Z kuşağının kariyer tercihlerini etkilemektedir. İnce'nin (2018) çalışması 1990'ların sonunda ve 2000'lerin başında doğan bu kuşağın kariyer tercihlerinin beklenti ve değerleri tarafından şekillendiğini ifade etmektedir. Bu kuşak, masa başı bir iş sahibi olmaya, kendi girişimlerinin patronu olmaya, saygınlık, yeteneklerini gösterebilme ve yaptıkları işten zevk almaya önem vermektedir.

Öğrenci ve öğretmenlerle yürüttükleri çalışmalarında Altun ve Karasu (2021), öğrencilerinin öğrenme özelliklerini keşfedebilen öğretmenlerin kararlarını eyleme dönüştürürken çevreden topladıkları veriye dayandıklarını belirtmektedir. Öğrenci ve okul paydaşlarının bulunduğu okul çevresinden toplanan veri öğretmenlerin deneyim ve yetenekleriyle bir araya getirilerek öğrencilerin bireysel öğrenme özelliklerine göre sınıflandırılarak eyleme geçirildiği bu çalışma sonucunda bulunmuştur.

### **Tartışma, Sonuç ve Öneriler**

Karar verme günlük yaşamda ya da yaşamın her anında bireylerin temel davranışlarından biridir. Eğitimi sürdürme ve eğitime yatırım kararının gündelik kararlardan bireylerin yaşam, düşünme biçimi, tavır ve davranışlarında etkili olması ve sonuçlarının uzun sürede görülmesi nedenleriyle farklılaşmaktadır. Toplumsal bir varlık olan insanların eğitime ilişkin kararlarından yalnızca kendisi değil aynı zamanda da içinde yaşadığı çevre de etkilenmektedir. Eş deyişle, karar vermek etkileşimli bir süreçtir ve bu süreci etkileyen ve bu süreçten etkilenen birçok etken bulunmaktadır. Eğitime ilişkin kararlar bireyin sosyal, kültürel ve ekonomik çevresini şekillendirirken içinde bulunduğu söz konusu çevrelerden de şekillenmektedir. Dolayısıyla bireyin aldığı en önemli kararlardan biri olan eğitim, toplumu- bireyi değiştiren ve dönüştüren bir alandır. Bu araştırmanın da odağı olan eğitim kararlarının etkilendiği etkenleri belirlemek bu bağlamda hem bireyi hem de toplumu dönüştürmede önemlidir.

Derleme kapsamında incelenen araştırmalarda elde edilen bulgulara göre eğitim kararlarını etkileyen etkenlerin sırasıyla sosyo-kültürel, mesleki, bireysel ve çevresel olduğu görülmektedir. Dolayısıyla sosyo-kültürel özelliklerin eğitim kararlarında önemli bir etken olduğu; bir diğer deyişle bireyin yetiştiği çevrenin koşullarının eğitim kararını doğrudan etkilediği görülmektedir. Bireyi şekillendiren ve yetiştiren en önemli çevrenin aile olduğu düşünüldüğünde ailenin özelliklerinin eğitim kararlarında birincil rolü bulunduğu söylenbilir. Anne ve babanın eğitimin önemine ilişkin farkındalıkları onların sahip olduğu bilgi ve eğitim düzeyinden etkilenmektedir. Bilinç düzeyi yüksek olan aileler çocukları ile ilgili eğitim kararları alırken doğru yolları kullanmaktadır (Card, 1999; Kumi-Yeboah ve diğ., 2017; Robbins, 2000; Wati ve Said, 2022). Ailenin ekonomik gücünün eğitime yatırım kararlarını etkilediği ve bununla ilişkili olarak nitelikli eğitim alma konusunda okul seçme davranışları sergilediği ortaya çıkmaktadır. Gelir ve eğitim kararı ilişkisi bir bağlamda nitelikli eğitim koşullarını sağlama ve çıktılarını almada önemlidir. Bu araştırmanın bulguları

da ailenin gelir düzeyinin artması özel okula çocuklarını gönderme kararını etkilediđi sonucunu ortaya çıkarmıştır. Bazı arařtırmalar da eđitim kurumunun bulunduđu ortamın ve sađladıđı kořulların, ailenin eđitim alanına yatırım yapma hedeflerini nasıl belirleyeceklerini büyük ölçde etkilediđini ortaya koymaktadır (Alonso-Carrera ve diđ, 2020; Dhanaraj, 2019). Mocetti (2012) ise okulda başarısızlık riskinin, gençlerin ekonomik ve kltrel geçmiři tarafından güçlü bir şekilde etkilendiđini ortaya çıkarmıştır. Bu nedenle, okullar dezavantajlı ailelerden gelenlerin boşluklarını doldurmakta başarısız olabilirken, bařlangıçtaki eřiitsizlikler okul ortamındaki birtakım faktrlerle giderek daha da derinleřebilmektedir. Diđer yandan eđitim getirileri, okul kalitesi ve ebeveyn eđitimi gibi gözlemlenebilir faktrler arasında deđiřiklik gösterdiđi bilinmektedir (Card, 1999).

Bireylerin eđitim kararlarını etkileyen unsurların ikincisinin mesleki etken olduđu saptanmıştır. Mesleki etkenlerin eđitime devam ederek sahip olacakları kariyer ile stat, aynı zamanda entelektel geliřim düzeylerinin aldıkları eđitim ile geliřmesi ve eđitimle elde edeceđi bilgi birikiminin kendini gerçekleřtirme gereksinimini ile iliřki olduđu görlmektedir. Bu tema altında elde edilen bulgular kariyer sahibi olma ile eđitim karar ve eđitim yatırımı arasındaki iliřkinin ön plana çıktığı göstermektedir. Kariyerin stat ve entelektel geliřim sađladıđı da dřnldğnde eđitime devam ederek kariyer elde etmenin çok fazla çıktısının olacađı vurgulanabilir. Belirli bir kariyere sahip olan birey, getirdiđi statnn stnlklerinden de yararlanmayı istemektedir. Bu arařtırmanın incelediđi verilerde ailelerin zellikle daha st stat ve gelir sahibi olmaları için hukuk, iktisat ya da iřletme gibi fakltelere gidebilmeleri için daha fazla yatırım yaptıkları belirlenmiştir. Mesleki etken bazı arařtırmalarda mesleki geliřim olarak da ele alınmaktadır. Mesleki eđitim kararlarının altında mesleki başarıyı sađlama, mesleki bilgi ve becerileri gncelleme, mesleđi sevme gibi olumlu zellikler yatmaktadır (Erođlu ve zbek, 2020). te yandan, mesleki deneyim kariyer geliřiminin önemli bir parçası olduđu söylenebilir (Akos ve diđ, 2021). Kariyerin motivasyon ile iliřkili olduđu da ileri srlebilir. London (1993) kariyer motivasyonu, gçlendirme ve kariyer geliřimi desteđi arasındaki iliřkileri incelemiřtir. Ismail ve diđerleri (2013) ise kariyer geliřiminin kariyer programı ile kiřisel sonuçlar arasındaki iliřkide önemli bir aracı deđiřken olduđunu ortaya çıkarmıştır. Gaeta ve Di Maio (2015) ise prestijli statye sahip yüksek eđitimi ebeveynlere ve iyi bir aile geçmiřine sahip olmanın, ğrenimi bırakmak yerine niversiteye kaydolma kararlarında etkili olduđunu bulmuşlardır. Benzer şekilde zellikle ebeveyn eđitimi içeren aile geçmiři gençlerin lise sonrası seçimini güçlü bir şekilde etkilemektedir (Nguyen ve Taylor, 2003).

Sz konusu arařtırmalardan elde edilen bulgular dođrultusunda cinsiyet ve akademik başarı gibi bireysel zelliklerin bireylerin eđitime devam etme ve yatırım yapma kararlarını etkilediđini göstermiştir. zellikle kadınların erkeklere göre eđitime daha fazla harcama yaptıđı sonucuna ulařılmıştır. Bu bulgu kadınların eđitime iliřkin farkındalıđının erkeklere göre yüksek olduđunu şeklinde belirtilebilir. Arařtırma kapsamında incelenen çalıřmalarda ortaya çıkan çevresel etken, bireyin eđitim aldıđı kurumun kimliđi, sađladıđı olanakları ve bulunduđu çevrenin eđitime

yatırım yapma ve devam etme davranışını etkilediđini göstermektedir. Bir diđer deyişle eğitime devam etmek istedikleri kurumun daha uzun bir deneyime sahip olması ve öğrencilerinin gelişimlerine ayırdıkları bütçenin fazla olması bireyin o kurumda eğitim alma kararını etkilediđini ve böyle bireyin eğitim yatırımına ayırdığı bütçenin de fazlaşmasına neden olduđu sonucuna ulaşılabilir. Alanyazında eğitime devam etmenin yanı sıra okulu terk etme ile ilgili de farklı çalışmalar gözlemlenmektedir. Özellikle okul terkleri sıklıkla çalışılan konular arasındadır (Berger, 2019; Brekke, 2014; Kumar ve diđer, 2023; Peguero, 2011). Rumberger (2001) araştırmasında okulu bırakmayla ilişkili bireysel faktörlere odaklanan bireysel bir bakış açısına ve öğrencilerin ailelerinde, okullarında, topluluklarında ve akranlarında bulunan bağlamsal faktörlere odaklanan kurumsal bir bakış açısına vurgu yapmıştır. Cameron ve Heckman ise (1991) geleneksel lise mezuniyeti ve denklik yoluyla lise mezuniyeti arasındaki farka odaklanmıştır. Buna göre sınav sertifikalı lise mezunlarının, sınav sertifikalı olmayan lise terklere kıyasla lise sonrası eğitime katılma olasılığı daha yüksektir. Rice (1999) ise işgücü talebindeki kısa dönemli hareketlerin ileri eğitime yatırım yapma kararını etkilediđini ifade etmektedir.

Araştırma kapsamında elde edilen bulgulardan ve sonuçlardan yola çıkarak birtakım önerilerde bulunmak faydalı olabilir. Kullanılan ölçütler kapsamında araştırmaya dahil edilen çalışmalar Türkiye ile sınırlı olduğundan aynı ölçütler kullanılarak farklı ülkelerde yapılan araştırmalara ulaşarak sistemik inceleme yapılabilir. Bu araştırmada yüksek lisans ya da doktora tezleri inceleme kapsamında alınmadığından konu ile ilgili tezler kapsamında araştırmalar gerçekleştirilebilir. Araştırmacılar farklı sosyo-kültürel özelliklerin eğitim kararları üzerindeki etkilerini inceleyebilir. Bu bağlamda etnik köken, dezavantajlı gruplar ya da dini inanç gibi ölçütler kullanılabilir. Eğitim kararlarında aile faktörü ve mesleki etkenlerin kariyer tercihindeki etkisi daha detaylı incelenebilir. Uygulayıcılar fırsat eşitliğini sağlayıcı politikalar oluşturabilir. Meslek seçiminde cinsiyet temelli kararların alınması engellenebilir. Ailelerin ise eğitimin uzun vadeli getirileri konusunda çocuklarına farkındalık oluşturması ve onların eğitim kararlarında ilgi ve yeteneklerini dikkate alması tavsiye edilebilir. Sonuç olarak, bu sistemik analiz, bireylerin eğitim kararlarını etkileyen sosyo-kültürel, mesleki, bireysel ve çevresel faktörlerin önemini vurgulamaktadır. Bu bulgular, eğitim politikalarının ve ailelerin eğitim tercihleri konusundaki kararlarının daha bilinçli ve etkili bir şekilde yapılmasına yardımcı olabilir.

### References

- Acar, E. Ö., Cilasun, S. M. & Günalp, B. (2016, April). *An analysis of education expenditures in Turkey by income groups*. The Economic Research Forum Working Papers (No. 991), 1-28.
- Akos, P., Hutson, B., & Leonard, A.J. (2021). The relationship between work study and career development for undergraduate students. *Journal of Career Development, 49*(5), 1-11.
- Aktan, O. (2020). Öğretmenlerin kariyer gelişimi açısından lisansüstü eğitimin değerlendirilmesi [Evaluation of Postgraduate Education for the Teachers 'Career Development']. *Yükseköğretim ve Bilim Dergisi, 10*(3), 596-607.
- Alabaş, R., Kamer, S. T. & Polat, Ü. (2012). Öğretmenlerin kariyer gelişimlerinde lisansüstü eğitim: Tercih sebepleri ve süreçte karşılaştıkları sorunlar [Master's Degree Education in The Career Development of Teachers: Reasons of Preference and The Problems That They Face throughout The Process]. *E-Uluslararası Eğitim Araştırmaları Dergisi, 3*(4), 89-107.
- Alonso-Carrera, J., & Caballé, J., Rauric, X. (2020). Intergenerational mobility in education and occupation. *Macroeconomic Dynamics, 24*(2), 291-326.
- Altun, N. & Karasu, N. (2021). Risk grubu öğrenciler için gönderme öncesi süreçte veriye dayalı kararverme [Data-driven decision making in the pre-referral process for risk group students]. *Türk Eğitim Bilimleri Dergisi, 19*(1), 593-612.
- Bayar, A. A. & Yanık-İlhan, B. (2016). Determinants of household education expenditures: Do poor spend less on education. *Topics in Middle Eastern and African Economies, 18*(1), 83-111.
- Bayram, A. (2018). The reflection of neoliberal economic policies on education: Privatization of education in Turkey. *European Journal of Educational Research, 7*(2), 341-347.
- Becker, G. S. (2009). *Human capital: A theoretical and empirical analysis, with special reference to education*. University of Chicago Press.
- Bellibaş, M. Ş. & Gümüş, S. (2018). Eğitim yönetiminde sistematik derleme çalışmaları [Systematic review studies in educational administration]. K. Beycioğlu, N. Özer & Y. Kondakçı (Eds.), *Eğitim yönetiminde araştırma* (ss. 505-509) içinde. Pegem Akademi.
- Berger, R. (2019). The problem with dropping out and why students leave school before graduating. *International Journal of Psychological Research, 2*(1), 1-9.
- Boyer, E. L. (1987). *College: the undergraduate experience in America*. Harper & Row.



- Brekke, I. (2014). Long-term labour market consequences of dropping out of upper secondary school: minority disadvantages? *Acta Sociologica*, 57(1), 25-39.
- Bümen, H. (2015). *Eğitim hizmetleri pazarlaması: Uludağ Üniversitesi'nde öğrenim gören yabancı uyruklu öğrenciler üzerinde bir alan araştırması [Marketing of education services: a field research on foreign students in Uludağ University]* (Tez No. 431269) [Yüksek Lisans Tezi, Bursa Uludağ Üniversitesi]. Ulusal Tez Merkezi. <https://tez.yok.gov.tr/UlusalTezMerkezi/>
- Cameron, S. L. & Heckman, J. J. (1991). *The nonequivalence of high school equivalents*. National Bureau of Economic Research. Working Paper No. 3804.
- Card, D. (1999). The causal effect of education on earnings. In O. C. Ashenfelter & D. Card (Eds.), *Handbook of labor economics* (Volume 3, Part A) (ss. 1801-1863). Elsevier Science B.V.
- Cilasun, S. M. & Kırdar, M. G. (2015). Durable and nondurable consumption, health and education expenditures over the life-cycle in Turkey. *METU Studies in Development*, 42, 247-270.
- Clarke, J. (2011). What is a systematic review? *Evidence-based nursing*, 14(3), 64-64.
- Çalmaşur, G. & Kılıç, A. (2018). Türkiye’de hanehalkı tüketim harcamalarının analizi [Analysis of household consumption expenditures in Turkey]. *Erzurum Teknik Üniversitesi Sosyal Bilimler Enstitüsü Dergisi*, 3(5), 61-73.
- Çalmaşur, G., & Algur, G. (2020). Hanehalklarının eğitim harcamalarını etkileyen Faktörler: Erzurum ili üzerine bir uygulama [The factors affecting household education expenditures: an application on the Erzurum]. *ETÜ Sentez İktisadi ve İdari Bilimler Dergisi*, 1(1), 13-26.
- Dhanaraj, S., Paul, C. M., & Gade, S. (2019). Household income dynamics and investment in children: Evidence from India. *Education Economics*, 27(5), 507-520.
- Dincă, G. (2019). Investments in education. *Bulletin of the Transilvania University of Braşov Series V: Economic Sciences*, 12(61), 79-86.
- Ercan, U. & Kasalak, G. (2021). Türkiye hanehalkı yükseköğretim harcamalarının belirleyicileri [Determinants of Turkish household higher education expenditures]. *Journal of Management and Economics Research*, 19(4), 276-291.
- Eroğlu, M., & Özbek, R. (2020). Etkili öğretmenlerin mesleki gelişimi [Professional development of effective teachers]. *Dicle Üniversitesi Ziya Gökalp Eğitim Fakültesi Dergisi* 1(37), 73-92.

- Fischer, G.W., Damodaran, N., Laskey, K.B. & Lincoln, D. (1987). Preferences for proxy attributes. *Management Science*, 33(2): 198-214.
- Gaeta, G. L., & Di Maio, A. (2015). Post high school education choices in Italy: an empirical analysis. *Journal of Applied Research in Higher Education*, 7(2), 229-242.
- Gough, D., Thomas, J., & Oliver, S. (2017). *An introduction to systematic reviews. An introduction to systematic reviews*. Sage.
- Hien, P. V. (2018). Public investment in education and training in Vietnam. *International Education Studies*, 11(7), 106-115.
- Higgins, J.P.T. & Green, S. (Eds.). (2011). *Cochrane handbook for systematic reviews of interventions*. Wiley.
- İlter, İ. (2020). Akademik başarı, lisansüstü eğitim farkındalığı ve lisansüstü eğitim niyeti arasındaki ilişkiler [Relationships between academic achievement, awareness about the postgraduate study and postgraduate study intentions]. *Ankara Üniversitesi Eğitim Bilimleri Fakültesi Dergisi*, 53(1), 117-156.
- İlter, İ. (2021a). Lisans öğrencilerinin akademik başarıları ve kariyer kararı öz-yeterliliklerinin lisansüstü eğitim niyetlerine etkisi [The effect of academic achievement and career decision self-efficacy on postgraduate study intentions among undergraduate students]. *Yükseköğretim ve Bilim Dergisi*, 11(1), 1-13.
- İlter, İ. (2021b). Lisansüstü eğitime yönelik farkındalığın lisans öğrencilerinin lisansüstü eğitim niyetlerine etkisi [The effect of postgraduate study awareness on undergraduate students' postgraduate study intentions]. *MANAS Sosyal Araştırmalar Dergisi*, 10(3), 1592-1601.
- İnce, F. (2018). Z kuşağının girişimcilik eğilimi: Üniversite öğrencileri üzerinde bir araştırma [Entrepreneurship tendency of Z generation: a study on undergraduates]. *Pamukkale Üniversitesi Sosyal Bilimler Enstitüsü Dergisi*, (32), 105-113.
- Ismail, A., Madrah, H., Aminudin, N., & Ismail, Y. (2013). Mediating role of career development in the relationship between career program and personal outcomes. *Makara Human Behavior Studies in Asia*, 1(17), 43-54.
- Karaaslan, A. & Tekmanlı, H. H. (2022). Factors affecting household expenditures on education: a heckman sample selection application for Turkey. *Journal of Measurement and Evaluation in Education and Psychology*, 13(3), 269-281.
- Karacabey, M. F., Boyacı, A., & Özdere, M. (2016). Üniversitenin kurumsal imajını oluşturan unsurların öğrencilerin üniversite tercih ve devam etme karar sürecine etkileri [The effect of factors that make up universities'

- organizational image on university selection and retention of students]. *Uluslararası Eğitim Bilimleri Dergisi*, 3(9), 38-54.
- Karakütük, K. & Günbey, M. (2022). Eğitim ekonomisinde toplumsal beceriler [Social skills in the education economy]. K. Karakütük & E. Özdoğan-Özbal (Eds.), *Davranışsal Eğitim Ekonomisi* (ss. 95-113) içinde. Pegem Akademi Yayıncılık.
- Kiren-Gürler, Ö. & Demiroğulları, S. (2020). Determinants of household education expenditures by education level: the case of Turkey. *International Journal of Contemporary Economics and Administrative Sciences*, 10(1), 235-258.
- Köse, D. & Akyol, S. (2021). Eğitim harcamaları, gelir ve eşitlik ilişkisi: Akdeniz Üniversitesi örneği [The relationship between education expenditures, income and equality: case of Akdeniz University]. *Fiscaoeconomia*, 5(3), 801-823.
- Kumar, P., Patel, S. K., Debbarma, S., & Saggurti, N. (2023). Determinants of school dropouts among adolescents: evidence from a longitudinal study in India. *Plos One*, 3(18), 1-17.
- Kumi-Yeboah, A., Tsevi, L. & Addai-Mununkum, R. (2017). Parental aspirations and investments in the educational achievements of African immigrant students. *Multicultural Learning and Teaching*, 13(2), 1-18.
- Kuvat, Ö. & Kızılgöl, Ö. A. (2020). An analysis of out of pocket education expenditures in Turkey: Logit and tobit models. *Ege Academic Review*, 20(3), 231-244.
- Litten, Larry H. (1991). *Ivy bound: high ability students and college choice*. College Board.
- London, M. (1993). Relationships between career motivation, empowerment and support for career development. *Journal of occupational and organizational psychology*, 66(1), 55-69.
- Mocetti, S. (2012). Educational choices and the selection process: before and after compulsory schooling. *Education Economics*, 20(2), 189-209.
- Moher, D., Liberati, A., Tetzlaff, J., Altman, D. G. & PRISMA Group (2009). Preferred reporting items for systematic reviews and meta-analyses the PRISMA statement. *Annals of Internal Medicine*, 151(4), 264-269.
- Nguyen, A. N., & Taylor, J. (2003). Post-high school choices: New evidence from a multinomial logit model. *Journal of Population Economics*, 16, 287-306.
- Özdem, G. & Kara, E. (2022). Eğitim ekonomisine sinirselbilimin (Nörobilimin) etkisi [The impact of neuroscience on the economics of education]. K. Karakütük & E. Özdoğan-Özbal (Eds.), *Davranışsal eğitim ekonomisi* (ss.172-194) içinde. Pegem Akademi Yayıncılık.

- Özsoy, C. & Sürmeli, A. (2012). Eğitim yatırımlarının getirisi: Anadolu üniversitesinin sosyal bilimler alanında eğitim veren fakülte mezunlarına yönelik bir araştırma [The returns of education investments: a research for Anadolu University social sciences faculties graduates]. *Anadolu Üniversitesi Sosyal Bilimler Dergisi*, 12(2), 69-85.
- Pascariati, P. S. & Ali, H. (2022). Literature review factors affecting decision making and career planning: environment, experience and skill. *Dinasti International Journal of Digital Business Management*, 3(2), 219-231.
- Patrinos, H. A., Psacharopoulos, G. & Tansel, A. (2021). Private and social returns to investment in education: the case of Turkey with alternative methods. *Applied Economics*, 53(14), 1638-1658.
- Peguero, A. A. (2011). Violence, schools, and dropping out: Racial and ethnic disparities in the educational consequence of student victimization. *Journal of interpersonal violence*, 26(18), 3753-3772.
- Polat Husrevsahi, S. & Öztürk, Y. (2021). Household education expenditures in Turkey for higher education exam preparation. *Educational Research and Reviews*, 16(6), 256-264.
- Purnastuti, L., Salim, R., & Joarder, M. A. M. (2015). The returns to education in Indonesia: post reform estimates. *The Journal of Developing Areas*, 183-204.
- Recepoğlu, M., & Zuhail, M. (2017). Türkiye’de eğitim yatırımları ile yerel ekonomik büyüme arasındaki ilişki: Bölgesel dinamik panel nedensellik analizleri [The nexus between education investments and local economic growth in Turkey: regional dynamic panel causality analysis]. *Uluslararası Bilimsel Araştırmalar Dergisi*, 2(8), 1-11.
- Rice, P. (1999). The impact of local labour markets on investment in further education: Evidence from the England and Wales youth cohort studies. *Journal of Population Economics*, 12, 287-312.
- Robbins, D. (2000). *Bourdieu and Culture*. Sage.
- Rumberger, R. W. (2001, January). *Why students drop out of school and what can be done*. [Paper prepared for the Conference, Dropouts in America: How Severe is the Problem? What Do We Know about Intervention and Prevention?] Harvard University, January 13, 2001.
- Saxton, J. (2000). *Investment in education: Private and public returns*. <http://www.house.gov/jec/educ.pdf>
- Susanlı, Z. B. (2013). Gender and household education expenditure in Turkey. 10th EBES Conference Proceedings (ss. 271-281). İstanbul, Turkey,.
- Sülkü, S. N. & Abdioğlu, Z. (2014). Cepten yapılan eğitim harcamalarının hane halkı gelirine mali yükü: Türkiye için istatistiksel bir analiz [Financial burden of

- out of pocket education expenditures on household's budget: statistical analysis for Turkey]. *Journal of Management and Economics Research*, 12(24), 338-355.
- Şahin, G., & Aydın, H. İ. (2017). Türkiye düzey-1 bölgeleri için yoksulluk üzerine bir çözümleme [An analysis on poverty for the level - 1 regions of Turkey]. *Bitlis Eren Üniversitesi Sosyal Bilimler Dergisi*, 6(1), 163-180.
- Tabak, H. (2020). Eğitime aile katılımı: Sosyo-ekonomik özellikler etkiliyor mu?. *Ondokuz Mayıs University Journal of Education Faculty*, 39(1), 104-121.
- Traş, Z. & Gökçe, Z. (2017). Lise öğrencilerinin kariyer karar verme güçlükleri ve ego kimlik statülerinin bazı değişkenlere göre incelenmesi [Analysis of high school students career decision making difficulties and ego identity statuses according to some variables]. *Türk Eğitim Bilimleri Dergisi*, 15(1), 58-69.
- Tuncalı-Yaman, T. & Çakır, Ö. (2017). Üniversite tercihlerinin seçime dayalı konjoint analizi ile belirlenmesi [Determination of factors affecting university preference by choice based conjoint analysis]. *Mehmet Akif Ersoy Üniversitesi Uygulamalı Bilimler Dergisi*, 1(1), 65-84.
- Tunç, B. & Karakütük, K. (2022). Eğitim ekonomisine yeniden bakış: davranışsal eğitim ekonomisinin gelişimi ve kapsamı [Education economics revisited: the development and scope of behavioral education economics]. K. Karakütük & E. Özdoğan-Özbal (Eds.), *Davranışsal Eğitim Ekonomisi* (ss. 1-23) içinde. Pegem Akademi Yayıncılık.
- Tunç, E. & Tunç, M.F. (2022). Rehber öğretmenler ile psikolojik danışman adaylarının kariyer adanmışlıkları ve kariyer kararı pişmanlıkları [Career commitment and career decision regret of counselor and counseling candidates]. *Kariyer Psikolojik Danışmanlığı Dergisi*, 5(2), 34-50.
- Ulusoy, B. & Yolcu, H. (2014). Çocuklarını kamu ilköğretim okullarına gönderen ailelerin ilköğretim düzeyinde yapmış oldukları hanehalkı eğitim harcamaları [Household expenditures on education by parents of students attending public schools at the primary education level]. *Kastamonu Eğitim Dergisi*, 22(3), 1091- 1112.
- Wati, A. P. & Sahid, S. (2022). Factors influencing parents' awareness of children' education investment: a systematic review. *Sustainability*, 14(14), 1-13.
- Yolcu, H. & Yeşilyurt, E. (2020). Ailelerin erken çocukluk bakımı ve eğitimi dönemi eğitim harcamaları [Families' education expenditures during early childhood care and education]. *OPUS International Journal of Society Researches*, 16(30), 2448-2477.
- Yu, L. & Wenjing, Z. (2021, August). Study on the influencing factors of family education investment difference. In *2021 International Conference on Modern*

*Educational Technology and Social Sciences (ICMETSS 2021)* (ss. 94-98).  
Atlantis Press.

**Proportion of Author's Contribution**

All authors have participated equally in the work.