

BELLE TEN

Cilt: XX

Temmuz 1956

Sayı : 79

NALLIHAN - BEYPAZARI ÇEVRESİNDEN GETİRİLEN KAPLAR HAKKINDA

BURHAN TEZCAN

Arkeoloji Müzesinde Asistan

Bu tebliğin konusunu Ankara-Nallıhan-Bey pazarı arasındaki sahada bulunmuş olan ve şimdi Arkeoloji Müzesinde korunan dokuz kap teşkil etmektedir¹. Bunları buldukları yerlere göre dört gruba ayırabiliriz :

a— Üç gaga ağızlı testi ve bir fincandan teşekkül eden ilk grup Nallıhan-Bey pazarı yolunun kuzeyinde, Aladağ Çayının batı kenarında ve Nallıhan'a 24 Km. mesafedeki Uluköy'de bulunmuştur. Bu yer 1/800000 ölçekli Türkiye Haritasında gösterilmemiştir. Kapların hepsi elde yapılmıştır.

3050 Envanter numaralı gaga ağızlı testinin (Res. 1) yüksekliği 11,7 cm., genişliği 8,6 cm. dir. Kirli kırmızı-kahverengi astarlı, iyi perdahlıdır. Basık yuvarlak karınlı, düz diplidir. Gaga ağzının ön kısmı V şeklindedir. Kulbunun kesiti yuvarlaktır. Boynunun iki yanında birer çıkıntı vardır.

3052 Env. No. 11 testinin (Res. 2) yük: 23,8 cm., gen: 16,8 cm. dir. Kırmızı astarlı ve parlak perdahlıdır. Şekli ilkinin aynıdır. Yalnız gagası daha diktir. Ön taraftan ağzın kesiti açık V şeklindedir. Ağız

¹ Bu tebliğin hazırlanışında bana çok yardım etmiş olan Prof. Dr. T. Özgüç'e ve bu eserleri neşretmeme müsaade eden Arkeoloji Müzesi Müdürü Sayın N. Dolunay'a teşekkür ederim.

kenarı, hafifce dışarıya doğru taşkıtır. Burmalı kulpun kesiti yuvarlaktır. Boynunun iki yanında iki ufak kulpu vardır.

3053 Env. No. 11 testinin (Res. 3) yük: 24,4 cm., gen: 17,8 cm. dir. Kırmızı astarlı ve parlak perdahlıdır. Şekli diğerlerinin aynıdır. Yalnız dibi hafifce çukurdur.

3007 Env. No.11 fincanın ise (Res.8) yük: 4,8 cm., gen: 11,5 cm. dir. İnce cidarlı, kırmızı astarlı, iyi perdahlıdır. Geniş ağızlı, basık gövdeli, hafifce çukur diplidir. Ağız kenarına bağlanan dirsekli kulpu, omuzun altından gövdeye birleşir.

Bu testiler 1935 yılında o zamanki Müdür Bay Hikmet Turhan tarafından bulunmuş ve Müzeye getirilmiştir. Ne şekilde buldukları hakkında bilgimiz yoktur. Bunlar 1899 yılındanberi bilinen Sarılar², Bozhöyük³ ve 7-8 sene evvel bulunmuş olan Hırkaköy⁴ testilerinin sayısını artırmıştır. Uluköy testileri şekil ve kulp bakımından, Hırkaköy'dekinden ziyade, Sarılar ve Bozhöyük'te bulunanlara benzer. Tahsin Özgüç'ün belirttiği gibi⁵, bu eserlerin benzerlerine başka yerlerde raslanmamıştır. Yalnız oluklu⁶ ve burma kulp⁷ tiplerinin benzerlerini muhtelif yerlerde bulmak mümkün ise de, asıl şekilleri yine bu muntakaya hasır⁸. Çanak çömleği mahallî bir hususiyet arzeden bu sahanın, yani Nallıhan-Beypazarı-Ayaş hattındaki⁹ iskân yerlerinin, daha geniş bir şekilde, tetkiki faydalı sonuçlar sağlayabilir. Testilerin en mühim hususiyetini temsil eden boyunları üzerindeki kulpçükler asmaya yararmış olmalıdır.

Ayaştan getirildiği bildirilen bir boyun parçası da bu tipe giren testilere göre tamamlanabilir (Res.4). Bu parça, bu tip testilerin Doğu sınırının Ayaş çevresine kadar uzadığını göstermektedir. Batı sınırını da İnegöl'de Cuma höyüğünde bulunmuş bir boyun parçası çizmek-

² JHS 19, 1899. s. 34. v. d. Res. 2.

³ AM 24, 1899. s. 25-28. Lev. II, 6.

⁴ Belleten 34, s. 189. v. d. Lev. 57, Res. 1.

⁵ Belleten 34, s. 290.

⁶ Belleten 34, s. 290.

⁷ Dil ve Tarih Coğrafya Fakültesi Dergisi, Cilt II sayı 3, s. 417.

⁸ K. Bittel, Batı Anadolu medeniyetlerini bölgelere göre ayırırken burayı da ayrı bir medeniyet bölgesi halinde göstermiştir (Grundzüge der Vor-und Frühgeschichte Kleinasien, harita 3.).

⁹ Belleten 30 s. 341-354; Belleten 34 s. 291.

tedir¹⁰. Bir taraftan İnegöl çevresine, diğer taraftan Ayaş'a kadar uzanan sahada ele geçirilen bu nevi vesikalar hakkında, en iyi bilgiyi Sarıyar vermektedir. Buradaki barajın inşası sırasında Sakaryanın dirsek yaptığı kısımdaki toprak kazılırken, satıhtan aşağı-yukarı 2 m. derinlikte iki küp mezar açığa çıkarılmıştır. Yana yatırılmış olan küplerin ağızları, yassı birer taşla kapatılmış olup, Doğuya müteveccihdir. İskeletlerin ilki sağ yanına yatırılmış hoker vaziyetinde bulunmuştur. İçerisinde tunçtan bir toplu iğne ile, bahis konusu testilerin eşi olan iki kap çıkarılmıştır¹¹. Burasının yakındaki bir iskân yerinin mezarlığı olduğundan şüphe edilemez. Anadolu'da M. Ö. III. bin yılın muhtelif safhalarında görülen şehir dışına ölü gömme adetinin, bilindiğinden daha geniş bir sahaya yayılmış olduğu anlaşılıyor¹². Testilerin hepsi M. Ö. III. bin yılının son çeyreğine aittir.

Fincanın eşlerini Ankara çevresinden Demirci Höyük'e kadar uzayan bölgede buluruz¹³. Aynı tipin Doğuya doğru yayıldığını Alacahöyükteki benzerleri belgelendirmektedir¹⁴. Bunlar Alishar'ın Ib medeniyetiyle çaydaştır.

b— Bu gruptaki boyalı kâse (Res. 7) Haymana'nın Yaraşlı Köyünde bulunmuştur. 1/800000 ölçekli Türkiye Haritasında gösterilmeyen bu yer Haymana'nın 48 Km. güney doğusunda Kulpınar ile Köstengil köyleri arasındadır.

3201 Env. No. lu olup, yük: 6,5 cm., gen: 11,8 cm. dir. Elde yapılmıştır. İçi dışı bej astarlı ve iyi perdahlıdır. Dış kısmındaki süsleri kırmızı renklidir. Geniş ağızlı olup, dibine doğru muntazam bir şekilde daralmaktadır. Dibi çukurcadır. Kulp yerini, eşit aralıklarla, kabın dört tarafına yapılmış, ikişer dikey kabarik tutar.

¹⁰ Dil ve Tarih Coğrafya Fakültesi Dergisi, Cilt IX sayı 3, s. 211. Lev. XV, üstte.

¹¹ Zafer Gazetesi. 25 Ocak 1953 (K. Kökten).

¹² T. Özgüç, Ön Tarihte Anadolu'da Ölü Gömme Âdetleri, Ankara 1948.

¹³ Türk Tarih Arkeologya ve Etnografya Dergisi II, renkli Lev. ab. 109, 554; K. Bittel und H. Otto, Demirci-Höyük, Berlin 1939. Lev. 8. 5; Anatolien Studies I. Fig. 8, grup 7. No. 1.

¹⁴ H. Z. Koşay, Alacahöyük Hafriyatı 1936. Lev. 71, 199.

Bu şekle Anadolu'da çok raslanır¹⁵. Süsleri ile mukayese edileceğimiz örnekler azdır. Alishar¹⁶, Alacahöyük¹⁷ ve Kültepe'nin¹⁸ boyalı kapları ayrı hususiyet gösterir. Kusura¹⁹ ve Polatlı'nın²⁰ (cross-bowl) denilen kapları da benzerleri arasına giremez. Bu bakımdan kendine has bir özelliği vardır. Boyalı basit kapların Alishar'ın Ib medeniyetinin son safhasına doğru çoğaldığı malumdur. Biz Haymana kabını, tekniğini de nazarı itibare alarak, Ib nin son safhasına ait olacağını düşünüyoruz.

c— Bu grup iki testi ve bir fincandan ibaret olup, Polatlı kazasının Zafer Höyüğünde bulunmuş ve 1936 senesinde Müzeye getirilmiştir. Bunlar da elde yapılmıştır.

3194 Env. No. lı gaga ağızlı testinin (Res. 5) yük. 16,9 cm., gen. 1,2 cm. dir. Ağızın iç kısmı ve dışı kırmızı astarlı, perdahlıdır. Sathı alacalıdır. Hamuruna saman karıştırılmıştır. Yuvarlak gövdeli, alçak boyunlu, hafifce düz diplidir. Emziğinin ve gagasının ucu kırıktır. Kesiti yassıca olan kulbu, ağız kenarı ile omuzu arasında uzanır.

3198 Env. No. lı testinin (Res. 6) yük. 11,3 cm. gen. 12,2 cm. dir. Ağızın iç kısmı ve dışı kırmızı astarlı, perdahlıdır. Ağız kenarı hafifce dışarı çekik, geniş ve alçak boyunlu, yuvarlak gövdeli, düzce diplidir. Karnındaki emziğin üstü açıktır. Şerit kulpludur. Hamuruna saman karıştırılmıştır.

3200 Env. No. lı tek kulplu çanağın (Res. 10) yük. 6,3 cm. gen. 13 cm. dir. İçi-dışı kırmızı astarlı, perdahlıdır. Keskin karınlı ve düz diplidir. Yukarı kalkık şerit kulbu, ağız kenarını karnına bağlar. İnce cidarlı olup, miniyen şekilleri andırmaktadır.

Toprak çekmek için uzun zamandanberi tahrib edilmekte olan bu höyükten başka eserlerin de ele geçirildiğini ve sonradan kazıldığını öğreniyoruz²¹.

¹⁵ C. Blegen ve arkadaşları, Troy II, Fig. 154 a.; Anatolien Studies I. Fig. 6, grup 2. No. 1; Ş. A. Kansu, Etiyokuşu Hafriyatı, Res. 65, EY. 171; OIP 28, Fig. 167, e 1073.

¹⁶ OIP 28, Lev. III-IV, Fig. 162-163.

¹⁷ AJA 51, 1947 s. 154; Artibus Asiae Vol. X/4, 1947, s. 317.

¹⁸ H. Genouillac, Céramique Cappadocienne II, Pl. 32. No. 107 ve 109.

¹⁹ Archaeologia 86, 1937 s. 18. Fig. 6. 1 a, b, c.

²⁰ Anatolien Studies I. s. 46.

²¹ Anatolien Studies I. s. 40.

Gaga ağızlı testinin eşleri Polatlı, Demirci - Höyük, Ahlatlıbel, Etiyokuşu, Pazarlı ve Alacahöyükte bulunmuştur²².

İkinci kap geniş bir sahaya yayılan çok malum bir tipi temsil eder²³.

3200 Env. No. 11 çanağın benzerlerini de Polatlı²⁴, Thermi²⁵, Demirci - Höyük²⁶, Ahlatlıbel²⁷, Alacahöyük²⁸ de bulmak kabil-
dir. Tekniğine ve Polatlı kazısının sonuçlarına göre, M. Ö. III. binin
2. yarısına ait olan bu eserler, Orta ve Batı Anadolu'da aynı şekilde
kullanılmıştır.

Bunlardan başka Müzede 3425 Env. Numarada kayıtlı bir çanak daha vardır (Res. 9). Yük. 6 cm. gen. 11.6 cm. dir. Dışı kırmızı, içi siyah astarlı, parlak perdahlı; hafifce düz dipli olup, elde yapılmıştır. Buluntu yeri belli olmayan bu kabın da Ankara civarındaki bir höyükten çıkarılmış olması muhtemeldir. Bunun da M. Ö. III. binin 2. yarısına tarihlenen benzerlerini Demirci-Höyükten Alacahöyüğe kadar uzayan sahada bulmak mümkündür.

²² Anatolien Studies I. grup 11. No. 4, 8 emziksizdir; K. Bittel und H. Otto, Demirci-Höyük, Lev. 12. 2-3; Türk Tarih Arkeologya ve Etnoğrafya Dergisi II, s. 29. ab. 15; Ş. A. Kansu, Etiyokuşu Hafriyatı, s. 83. Res. 75. EY. 30; H. Z. Koşay, Pazarlı Hafriyatı, Lev. 12, P. 268; H. Z. Koşay, Alacahöyük Hafriyatı 1936, Lev. 72, Al/a. 198, 302, 207.

²³ K. Bittel und H. Otto, Demirci-Höyük, Lev. 9. 7; H. Z. Koşay, Alacahöyük Hafriyatı 1936. Lev. 72, 198, 202; AJA, 51, 1947 s. 151 Fig. 1. Al/b. 77; OIP, 28, Fig. 169. d. 1331; H. Z. Koşay, Pazarlı Hafriyatı Lev. 12, P. 266.

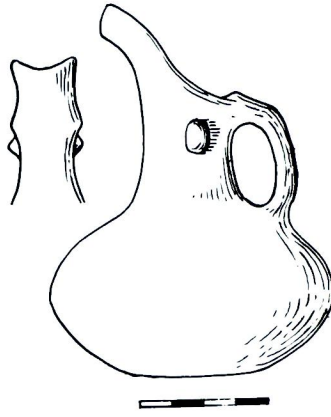
²⁴ Anatolian Studies I. Fig. 7, grup. 5, No. 6.

²⁵ W. Lamb, Excavations at Thermi in Lesbos, Lev. 36, 257.

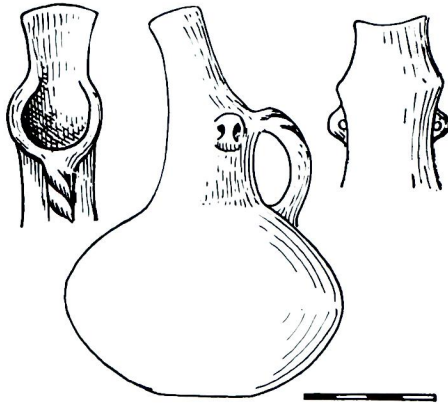
²⁶ K. Bittel und H. Otto, Demirci-Höyük, Lev. 8. 6, 11. 7.

²⁷ Türk Tarih Arkeologya ve Etnoğrafya Dergisi II, s. 16, ab. 428.

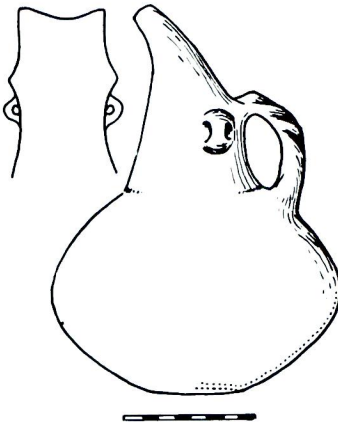
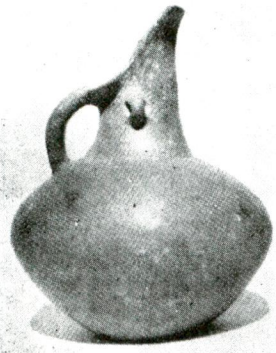
²⁸ H. Z. Koşay, Alacahöyük Hafriyatı 1937-39. Lev. 98, 3.



1



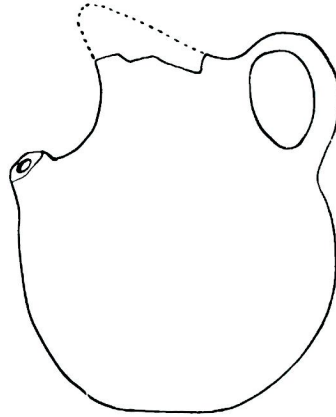
2



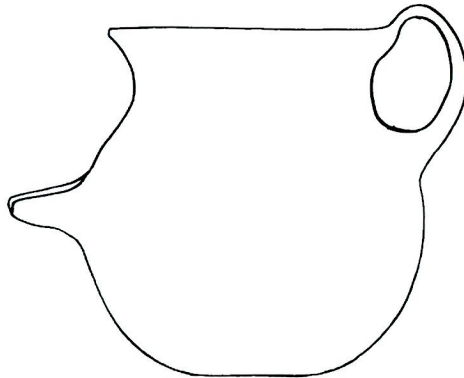
3



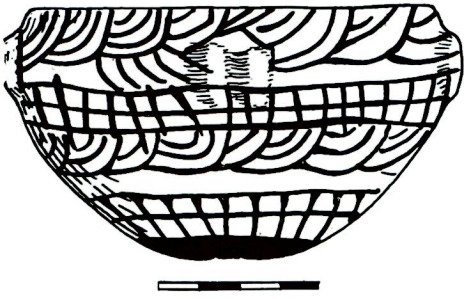
4



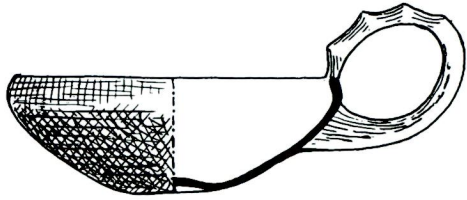
5



6



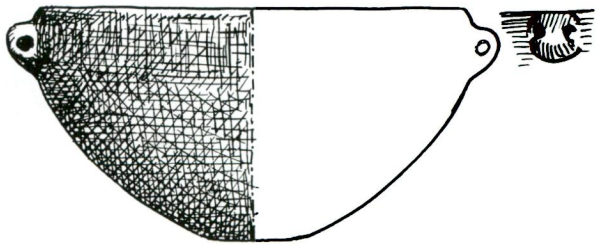
7



8



9



10

