

İHRACATIN SEKTÖREL YAPISI ve ÜLKELERE DAĞILIMININ EKONOMİK BÜYÜME ÜZERİNE ETKİLERİ: TÜRKİYE ÖRNEĞİ

Vedat KAYA*
İbrahim HÜSEYİNİ**

Alınış Tarihi: 24 Şubat 2014

Kabul Tarihi: 11 Ağustos 2015

Öz: Literatürde Türkiye için yapılmış, ihracat ve ekonomik büyüme arasındaki ilişkiyi inceleyen çalışmalar oldukça fazladır. Ancak ihracatın, ülkelere/bölgelere ve ürün guruplarına göre incelendiği çalışmalar sınırlı kalmıştır. Bu çalışmada ilk olarak ISIC REV3'e göre 20'li kodlar ile sınıflandırılmış emek yoğun sanayi ürünleri ile 30'lu kodlar ile sınıflandırılmış görece daha sermaye yoğun sanayi ürünlerinin GSYİH üzerindeki etkileri regresyon kurularak incelenmiştir. Kurulan regresyon sonucunda sermaye yoğun sanayi ürünleri ihracatındaki bir artışın, emek yoğun sanayi ürünlerine göre GSYİH üzerinde daha büyük bir artışa olanak sağladığı tespit edilmiştir. Daha sonra Türkiye'nin ülkelere/bölgelere göre yaptığı ihracatın büyüme üzerindeki etkisini incelemek için kurulan regresyon sonucunda, Türkiye'nin gelişmiş ülkelere karşı Avrupa Birliğine yaptığı ihracatın büyüme üzerindeki etkisinin gelişmekte olan ülkelere karşı olanak sağladığı tespit edilmiştir. Son olarak Türkiye ihracatı, ithalatı ve büyümesi arasındaki ilişki incelendiğinde Türkiye'de ihracat ile ithalat arasında çift yönlü bir nedensellik ilişkisi olduğu tespit edilmiştir. Bu durum Türkiye'de ihracat büyümesinin ithalat büyümesine bağlı olduğu şeklinde yorumlanmıştır.

Anahtar Kelimeler: Sektörel İhracat, İhracatın Ülkelere Göre Dağılımı, Ekonomik Büyüme.

THE SECTORAL STRUCTURE OF EXPORT AND ITS IMPACT ON ECONOMIC GROWTH WITH RESPECT TO THE DISTRIBUTION ON COUNTRIES: THE CASE OF TURKEY

Abstract: There are a lot of studies which examining the relationship between exports and economic growth for Turkey in literature. However, It has been limited that exports the studies analyzing according to the country/regions and product groups. In this study, primarily the effects on GDP of industrial products, classified with codes 20s labor intensive industry products and with codes 30s relatively more capital intensive products according to ISIC Rev3, have been investigated by establishing regression. In the result of regression, it has been found that an increase in exports of capital-intensive industrial products according to exports of labor-intensive industrial products, to enable greater increase on GDP. Subsequently, that the regression has been established to examine impact of Turkey's exports, classified according to countries/regions, on the economic growth. The result of regression shows that Turkey's exports to the European Union, includes developed countries, has more impact on economic growth rather than Turkey's exports to the Near and Middle East,

* Prof. Dr. Erzurum Teknik Üniversitesi İktisadi ve İdari Bilimler Fakültesi İktisat Bölümü

** Öğr. Gör. Şırnak Üniversitesi Silopi Meslek Yüksekokulu

includes developing countries. Finally, the relationship between Turkey's exports, imports and economic growth has been examined by Granger Causality Test. The result of test shows that there is a bidirectional causality relationship between Turkey's exports and economic growth. According to this result it can be interpreted that the growth of exports depends on the growth of import in Turkey.

Keywords: Sectoral Export, Distribution of Export According to Country, Economic Growth.

I. Giriş

Ekonomik büyüme hem ülkede yaşayan insanların hayat standartlarını yükseltme hem de iş gücüne yeni katılacak kişilere iş olanakları yaratma noktasında kilit bir öneme sahiptir. Bu özelliğinden dolayı ülkelerin en büyük makro ekonomik hedeflerinden biridir. 18. yüzyılın başlarından itibaren liberal görüşlerin iktisat politikalarında etkin olması serbest dış ticaret görüşlerinin ön plana çıkmasına neden olmuştur. Bu konuda konjonktüre bağlı olarak bazı iktisatçılar, ithal ikameye dayalı ekonomi politikalarının benimsenmesi gerektiğini ileri sürmüşse de genel olarak ihracat önderliğinde ekonomik büyüme politikalarının benimsendiği söylenebilir. Bu konuda özellikle 20. yüzyılın ikinci yarısından sonra yoğun bir şekilde yapılan ekonometrik çalışmalar incelendiğinde genel olarak ihracat ve ekonomik büyüme arasında bir nedensellik ilişkisinin olduğu rahatlıkla söylenebilir. (Smith (2001), Keong, Yusop ve Sen (2005), Mamun ve Nath (2005), Ullah, zaman, farooq ve Javid (2009), Hock (2010)) bu çalışmalara örnek olarak gösterilebilir. Türkiye özelinde yapılan çalışmalar incelendiğinde de durum değişmemekte ve ihracatın ekonomik büyüme üzerinde olumlu etkilerinin olduğunu öne süren çalışmaların oldukça fazla olduğu görülmektedir. Türkiye için ihracatın ekonomik büyüme üzerinde olumlu etkilerinin olduğu sonucuna ulaşan çalışmalara (Alagöz(2009), Yapraklı (2007), Karagöz ve Şen (2005), Altıntaş ve Çetintaş (2011)) örnek olarak gösterilebilir. Ancak yapılan çalışmaların büyük bir kısmının ihracat ve ekonomik büyüme üzerinde yoğunlaştıkları ihracatın sektörlere ve ihracat yapılan bölgelere göre incelendiği çalışmaların sınırlı kaldığı görülmektedir.

Bu noktadan hareketle bu çalışmada ilk olarak 1923-1980 yılları arasında Türkiye ihracat, ithalat ve dış ticaretinde meydana gelen değişimler, ana hatlarıyla ve özet bilgi olarak verilmiştir. Sonra 1980 yılından itibaren Türkiye ihracatında ürün gurupları ve ihracat yapılan ülke ve bölgelere göre meydana gelen gelişmeler incelenmiştir. Çalışmanın dördüncü bölümünde ürün guruplarına ve yapıldığı ülke guruplarına göre ihracatın ekonomik büyüme üzerindeki etkileri incelenmeye çalışılmıştır. Bu amaçla Türkiye'nin ihracat önderliğinde büyüme politikalarını benimsediği 1980 yılından 2012 yılına kadar ISIC REV3'e göre 20'li kodlar ile sınıflandırılmış emek yoğun sanayi ürünleri ile 30'lu kodlar ile sınıflandırılmış görece sermaye yoğun sanayi ürünlerinin ekonomik büyüme üzerindeki etkileri kurulan regresyon ile incelenmeye çalışılmıştır. Bunun yanında yapıldığı ülke guruplarına göre ihracatın ekonomik

büyüme üzerindeki etkilerini incelenmek için Avrupa Birliğine üye 28 ülkeye yapılan ihracat ile Yakın ve Ortadoğu'ya yapılan ihracatın kurulan regresyon ile GSYİH üzerindeki etkileri incelenmiştir. Daha sonra Türkiye için ihracat ithalat ve GSYİH arasındaki nedensellik ilişkisinin yönünü belirlemek için Granger Nedensellik testi yapılmıştır. Sonuç bölümünde ise ilk olarak çalışmanın genel bir değerlendirmesi yapılmış daha sonra kurulan ekonometrik modelin sonuçları yorumlanarak Türkiye ihracatı için olumlu olacak politikalar tartışılmıştır.

II. 1923-1980 Arası Dış Ticaret Politikaları

Türkiye'de dış ticaretin gelişimi incelendiğinde en büyük değişimin 24 Ocak 1980 kararları ile yaşandığı, ama ithal ikameye dayalı büyüme modelinin tercih edildiği 1980 öncesi dönemde de Türkiye ve dünyadaki gelişmelere bağlı olarak belli kırılma tarihlerinin olduğu görülebilir. Cumhuriyetin kurulmasından 1929 yılına kadar, Lozan anlaşması dolayısıyla gümrük tarifeleri yükseltilemediğinden Türkiye dönem boyunca dış ticaret açığı ermiştir (Yalın, 2008: 38). Lozan anlaşmasının süresinin bittiği 1929 yılı ile birlikte Türkiye yerli sanayisinin kurulması ve geliştirilmesi için ithalata gümrük tarifeleri uygulamaya başlamış ve buna bağlı olarak 1929-39 döneminde ülkede ihracat ithalatı geçmiş ve dış ticaret fazlaları oluşmuştur (Eren, 2010:204). II. Dünya Savaşı ekonomiler için büyük bir yıkıma neden olmuş; Türkiye ekonomisi savaşa dâhil olunmamasına rağmen bu dönemde önemli ölçüde sarsılmıştır. Taşımacılıkta karşılaşılan güçlükler bir taraftan ihracat ürünlerinin alıcılara ulaştırılmasında sıkıntılar yaşanmasına neden olurken, diğer taraftan üretim için gerekli ara ve yatırım malı ithalatı kesintilerle karşı karşıya kalmıştır (Özkale ve Kayalica, 2008:357). Bu dönemde hükümet uyguladığı katı ithalat politikalarını daha da arttırmış, bu sayede dış ticaret fazlası giderek artmıştır. Ancak dış ticaretteki bu olumlu gelişme büyüme üzerinde etkili olamamıştır (Eren, 2010:205). 1950'ler ile birlikte dış ticarete serbestleşmeye gidilmiş ancak bu dışı açık politikalar ithalatı çok hızlı arttırırken ihracat üzerinde o kadar etkili olmamıştır. Dış ticaretin bu şekilde sürdürülemeyeceği anlaşılınca, dış ticarete serbestlik uygulamasına kısıtlamalar getirilerek ithalat önlenmeye çalışılmış ve oluşan açıklar krediler ile kapatılmaya çalışılmıştır. Ancak bu önlemler ile ithalatta bir düşüş sağlanmış olmasına rağmen aşırı değerli olan döviz kuru ihracatın daha fazla gerilemesine neden olmuştur. Oluşan döviz darboğazı dış ticaretteki sorunları had safhaya ulaştırmıştır. Oluşan bu durumdan dolayı bir dizi önlemler alınarak 1958 yılında %69 oranında devalüasyon yapılmış ve ithalat bütün ülkeleri kapsayacak şekilde global kotalara bağlanmıştır (Eren, 2010:205-206). 1963-1977 yılları arasında 3 tane beş yıllık kalkınma planları uygulanmaya başlamıştır. Birinci beş yıllık kalkınma planında bütün endüstri dallarında ithal ikameye dayalı büyüme stratejisi gereği büyük ithalat kısıtlamaları getirilmiştir (Çoban, 2007: 30-31). İkinci beş yıllık kalkınma planında bu biraz hafifletilmiş ve genç endüstriler

kuruluş güçlüklerini aşınca kadar gümrük politikaları ile geçici olarak korunmaları benimsenmiştir. Ancak uygulamada böyle olmamıştır. Malın yurt içi üretimi artıkça tahsisli mal listelerine atılmış daha sonraları yurtiçi üretim iç talebi karşılınca malın ithalatı tamamen yasaklanmaya çalışılmıştır (Eren, 2010:207). Tablo1’de verilen yıllık ithalat, ihracat ve dış ticaret açığı verilerinden bu kısımla rahatlıkla görülebilir.

Tablo 1: Yıllara Göre Dış Ticaret Rakamları (milyon dolar)

Yıl	İhracat	İthalat	Dış Ticaret Açığı	Yıl	İhracat	İthalat	Dış Ticaret Açığı
1923	51	87	-36	1952	363	556	-193
1924	82	100	-18	1953	396	533	-137
1925	103	129	-26	1954	335	478	-143
1926	96	121	-25	1955	313	498	-184
1927	81	108	-27	1956	305	407	-102
1928	88	114	-26	1957	345	397	-52
1929	75	124	-49	1958	247	315	-68
1930	70	71	-2	1959	354	470	-116
1931	60	60	0	1960	321	468	-148
1932	41	48	-7	1961	347	507	-161
1933	45	58	-13	1962	381	619	-238
1934	69	73	-4	1963	368	688	-238
1935	71	76	-6	1964	411	537	-320
1936	74	94	-20	1965	464	572	-127
1937	91	109	-19	1966	491	718	-108
1938	119	115	4	1967	522	685	-228
1939	99	92	7	1968	496	764	-162
1940	81	50	31	1969	537	801	-267
1941	95	58	37	1970	589	948	-264
1942	127	114	13	1971	677	1.171	-359
1943	198	156	42	1972	885	1.563	-494
1944	180	127	53	1973	1.317	2.086	-678
1945	168	97	71	1974	1.532	3.778	-769
1946	216	120	96	1975	1.401	4.739	-2.245
1947	223	245	-21	1976	1.960	5.129	-3.338
1948	197	275	-78	1977	1.753	5.796	-3.168
1949	248	290	-42	1978	2.288	4.599	-4.043
1950	263	286	-22	1979	2.261	5.069	-2.311
1951	314	402	-88	1980	2.910	7.909	-2.808

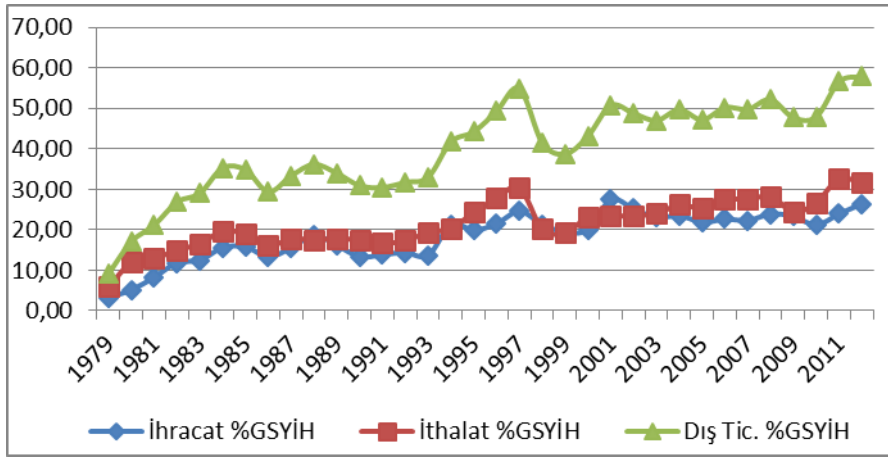
Kaynak: (TUİK)

Tablo 1 incelendiğinde Cumhuriyet’in ilk yıllarında ithalata gümrük tarifesi konulmadığı için dış ticaret açığının giderek arttığı dikkat çekmektedir. Bunun yanında ikinci dünya savaşı ve etkisinin hissedildiği 1938-46 yılları hariç Türkiye’de sürekli bir dış ticaret açığı olduğu görülmektedir. Bu durum dış açıklarının Türkiye ekonomisi için yapısal bir sorun olduğu şeklinde yorumlanabilir. 1923-1980 yılları arasında Türkiye’nin dış ticaret verilerinde dönemsel olarak bir değişim olmasına rağmen toplam ihracatın 1980 yılına

gelindiği süreçte yaklaşık 3 milyar dolar gibi düşük rakamlarda olduğu bunun yanında ithalatında sekiz milyar dolar seviyelerinde olduğu görülmektedir.

III. 1980 Sonrası Dış Ticarete Oluşan Gelişmeler

5 Ocak 1980 kararları ile ithal ikamesine dayalı büyüme stratejisi yerine ihracat önderliğinde bir büyümenin tercih edilmesi ve bu yönde politikaların uygulanması ile beraber ülke ihracatının ve ithalatının hızlı bir şekilde arttığı gözlemlenmiştir.

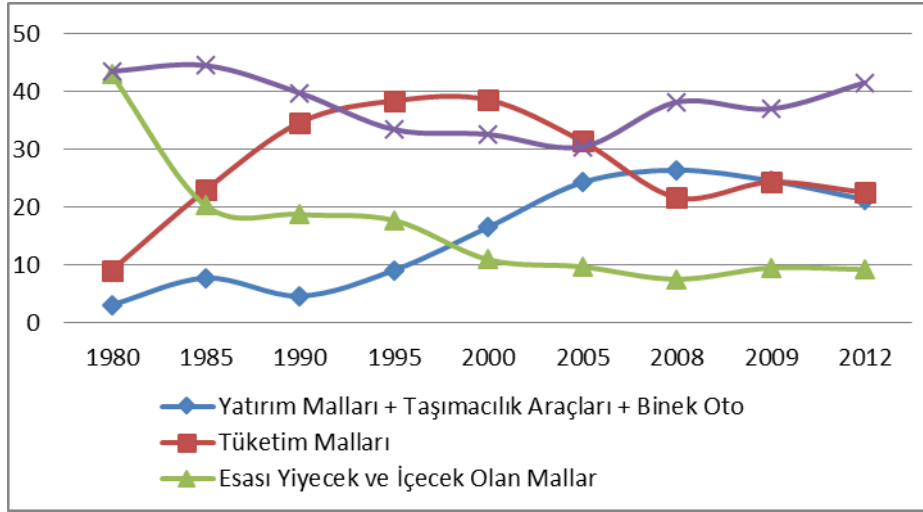


Grafik 1: Dış Ticaretin GSYİH' deki Payı
Kaynak: (TUİK (bizim hesaplamalarımız))

Grafik1 incelendiğinde 1979 yılında Türkiye'de toplam dış ticaretin GSYİH içindeki payı %10 bile değilken bu oran giderek artmış 1997 yılına gelindiğinde %55'lere 2012 yılına gelindiğinde ise %58'lere kadar yükselmiştir. Genel olarak bakıldığında son yıllarda ihracatın GSYİH içindeki payı ortalama %23-26 arasında değerler alırken, ithalatın GSYİH içindeki payı ise %26-32 arasında değerler almıştır.

A. İhracat Gelişmeleri: Ürün Bazlı İnceleme

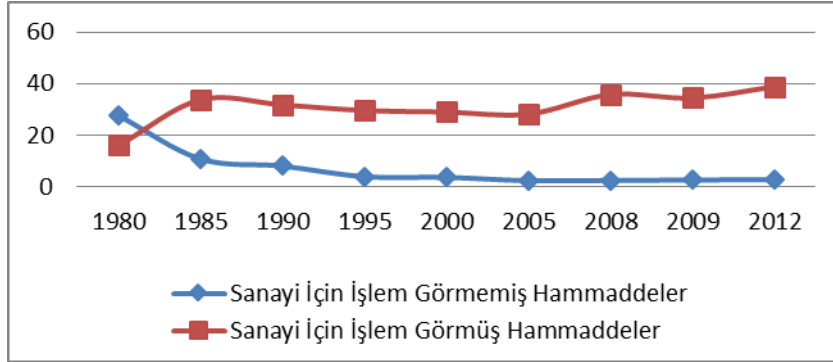
24 Ocak 1980 kararlarından sonra hedeflenen refah düzeyine ulaşmak ve şiddetli döviz darboğazları yaşamamak için asıl köklü değişimlerin ihracat sektöründe olması gerekiyordu. Gelişmişliğin bir göstergesi olan dış ticaretin GSYİH içindeki payının yüksek olmasının yanında yapılan ihracatın içeriği ve çeşitliliği de önem taşımaktaydı. 1980 yılından sonraki ihracat verileri incelendiğinde miktar olarak hızlı bir artış olduğu grafik1'de anlaşılmaktadır. Bunun yanında 1980 yılından sonra yapılan ihracatın ürünlere göre değişimine bakıldığında katma değeri düşük olan tarım ürünlerinin payının azaldığı, sanayi ürünlerinin payının arttığı gözlemlenmektedir.



Grafik 2: İhracatın Bileşenlerinin Yıllara Göre Değişimi
Kaynak: (TÜİK (bizim hesaplamalarımız))

Grafik2'ye bakıldığında 1980 yılında yüksek bir teknoloji gerektirmeyen tarım ürünlerinin Türkiye ihracatının yüzde 43'nü oluşturduğu görülmektedir. Bu durum tarım ürünlerinin diğer bütün ürünlerin ihracı kadar bir tutarda olduğu anlamına gelir. Yapılan tarım ihracatı da katma değeri yüksek ürünler yerine daha çok ilkel tarım ürünlerinden oluşmaktadır. Ancak 24 Ocak kararları ile ihracata yönelik bir büyümenin tercih edilmesi ve katı dış ticaret politikalarının terk edilmesinden sonra, tarım ürünlerinin ihracattaki payı hızlı bir şekilde düşmeye başlamış 2000'li yılların başından beri yüzde 9'lar seviyesinde bir direnç noktası yakalamıştır. Diğer taraftan bu kararlar ile birlikte sadece iç pazara üretim yapan ve sıkı gümrük duvarları ile korunan sanayi kesimi, iç pazardaki paylarını kaybetmemek için yeni teknolojik yatırımlar yapmak zorunda kalmıştır. Yapılan yeni yatırımlar üretim maliyetlerini düşürmüş ülkenin rekabet gücü ve buna bağlı olarak sanayi ürünlerinin, toplam ihracattaki payı artmıştır. Grafik2 incelendiğinde 1980'li yıllar boyunca ağır bir sanayi gerektirmeyen bazı tüketim mallarının toplam ihracat içindeki payı hızlı bir şekilde artmış, 1990 yılında önce yüzde 34'e daha sonraları yüzde 39'a kadar çıkmıştır. Diğer taraftan ağır bir sanayi yatırımı gerektiren taşımacılık araçları, yatırım malları ve binek oto ihracatının toplam ihracat içindeki payı, kararlardan sonraki ilk on yıl neredeyse değişmemiş yüzde beş düzeyinde kalmıştır. Ancak belli bir sermaye ve bilgi birikimi oluştuktan sonra 1990'lardan itibaren yukarıya doğru büyük bir ivme yakalamış ve 2008 yılında yüzde 27'e kadar çıkmış fakat daha sonraları 2008 küresel krizi ile beraber bu oran önce yüzde 24'e daha sonra yüzde 21'e kadar düşmüştür. Belirtilen dönemde toplam ihracattaki payı en az değişen grup, sanayi için hammaddeler olmuştur. 1980 yılında toplam ihracattaki toplam payı yüzde 43 iken, önceleri

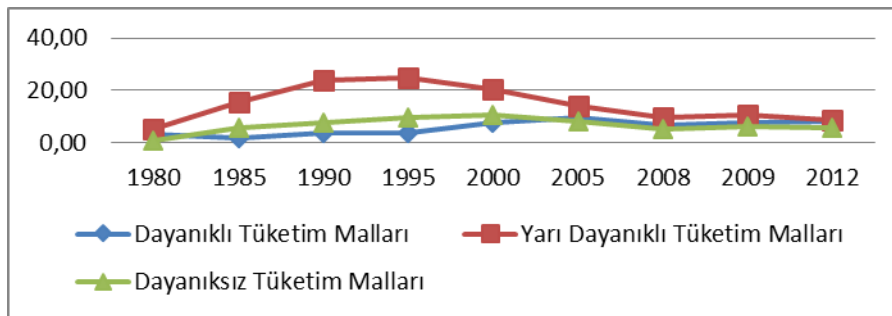
çok yavaş bir hızla biraz düşmüş ancak sonraları tekrar toparlanmış 2012 yılında yüzde 41’ler düzeyinde gerçekleşmiştir. Fakat hammaddelerin detayına inildiğinde çok büyük bir değişimin olduğu görülmektedir. Bu durum grafik3’ten incelenebilir.



Grafik 3: İşlem Görmüş ve Görmemiş Hammaddelerin Dağılımı
Kaynak: TÜİK (bizim hesaplamalarımız)

Grafik3’te görüldüğü gibi hammaddelerin toplam ihracat içindeki payı yüzde 40’lar seviyesindedir. Ancak kendi içinde 1980 yılında sanayi için işlem görmemiş hammaddelerin toplam ihracat içindeki payı yüzde 27 iken bu oran hızlı bir şekilde düşmeye başlamış diğer taraftan işlem görmüş hammaddelerin payı ise tam tersine 1980 yılında yüzde 15 düzeyinde iken hızlı bir şekilde artmaya başlamıştır. 2000’li yıllara gelindiğinde sanayi için işlem görmemiş hammaddelerin toplam ihracattaki payı yüzde ikiye kadar düşmüş, sanayi için işlem görmüş hammaddelerin payı ise yüzde 39’a kadar yükselmiştir.

Tüketim mallarının toplam ihracat içindeki dağılımı ayrı ayrı incelendiğinde, hammaddelerin ihracat içindeki payına benzer bir durumun ortaya çıktığı görülmektedir bu durum aşağıda grafik4’ten incelenebilir.

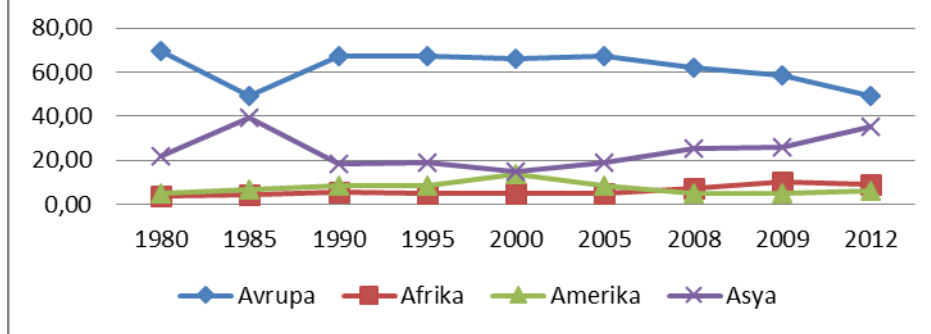


Grafik 4: Tüketim Malları Çeşitlerinin Toplam İhracat İçindeki Payı
Kaynak: (TÜİK (bizim hesaplamalarımız))

1980 yılında dayanıksız, yarı dayanıklı ve dayanıklı tüketim mallarının toplam ihracat içindeki payı ayrı ayrı yüzde 5'ten küçükken dışa açık politikalarının benimsendiği yıldan itibaren hafif bir sanayi gerektiren yarı dayanıklı tüketim mallarının ihracatı hızlı bir şekilde artmış 1995 yılında yüzde 25'e kadar çıkmıştır. Bu tarihe kadar toplam ihracattaki payı neredeyse değişmeyen dayanıklı tüketim malları, sanayinin gelişmesi ile bu tarihten sonra artmaya başlamış 2012 yılına gelindiğinde yüzde 10'lara kadar çıkmıştır.

B. İhracat Gelişmeleri: Bölge/Ülke Bazlı İnceleme

İhracat ürünlerinin çeşitlendirilmesinin çok önemli olmasının yanında ihracat yapılan ülkelerin çeşitlendirilmesi de çok büyük önem taşımaktadır. İhracat yapılan ülkelerde bölgesel anlamda oluşan krizler gelirlerinde bir düşüşe neden olur. Bu durum ülkelerin ithalatının ve bizim o ülkelere yaptığımız ihracatın buna bağlı olarak da gelirlerimizin azalmasına neden olur. İktisatta yansıma etkisi denen bu olgudan en az etkilenmek için ihracat yapılan ülke veya ülke guruplarının çeşitlendirilmesi gerekir. Aksi durumda yapılan ihracatın sadece bir ülke ya da ülke gurubuna göre yoğunlaşması bu ülkelere ekonomik anlamda yüksek bir bağımlılık yaratarak bu ülkelerin krizlerinin bulaşıcılığına karşı tam olarak savunmasız olmak anlamına gelir. Türkiye ihracatının yapıldığı ülke gurupları incelendiğinde Avrupa bölgesinin ağırlığı net bir şekilde görülmektedir.



Grafik 5: Bölgelerin Toplam İhracattaki Payı

Kaynak: TÜİK (bizim hesaplamalarımız)

Kıtaların toplam ihracat içindeki payı (grafik5) incelendiğinde 1980 yılında Avrupa'ya yapılan ihracat, toplam ihracatımızın yüzde yetmiş gibi çok yüksek bir oranını oluşturmaktadır. Asya'ya yapılan ihracat ise toplam ihracatımızın yüzde 22'sini oluşturmaktadır. Türkiye'nin Asya ve Avrupa arasında bir köprü olduğu düşünülür ise bunun ihracat üzerinden kendini tam olarak belli ettiği söylenebilir. İki kıtaya yaptığımız ihracat toplam ihracatımızın yüzde 92'sini oluşturmaktadır. Diğer taraftan Amerika ve Afrika'nın toplam ihracatımızdaki payı ise yüzde sekiz gibi çok düşük bir orandadır. Grafikte en dikkat çekici noktalardan bir tanesi toplam ihracatımızdaki en yüksek paya

sahip olan Asya ve Avrupa arasındaki ters orantıdır. 1980 yılından 85 yılına gelindiğinde Avrupa'nın toplam ihracatımızdaki payı hızlı bir şekilde azalırken belirtilen yıllarda Asya'nın toplam ihracatımızdaki payı da aynı hızla artmıştır. Bundan sonraki dönemde Avrupa Asya'ya verdiği ödünç payını geri almıştır. Bu durum 2000 yılına kadar böyle devam etmiş Avrupa yüzde 70'lik payını Asya ise yüzde 20'lik payını korumaya devam etmiştir. Ancak bu dönemden sonra Asya kıtasının toplam ihracatımızdaki payı yavaş yavaş artmaya başlamış 2012 yılına gelindiğinde toplam ihracatımızdaki payı yüzde 35'e kadar yükselmiştir. Diğer taraftan Avrupa'nın payı ise yüzde 48'e kadar düşmüştür. Bu tarihler arasında Afrika ve Amerika kıtalarının toplam ihracatımızdaki payında yüzde yedilik bir artış meydana gelmiştir.

C. Türkiye'nin 1980-2012 Yılları Arasında Ortalama İhracatı ve Ülkelere Göre Performansı

Ülkelerin yapmış oldukları ihracatta bazı ülkeler ön planda olur. Belirlenen bir dönemde bazı ülkelere yapılan ihracatımızdaki büyüme, toplam ihracatımızdaki ortalama büyümeden daha düşük, bazı ülkelere yaptığımız ihracattaki büyüme ise daha yüksek gerçekleşmektedir. Bir ülkeye yapılan ihracatımızdaki büyüme oranının, toplam ihracatımızdaki büyüme oranından düşük olması, o ülkenin toplam ihracatımızdaki payının düşmesi anlamına gelir. Bu durum bir şok etkisi olmaması durumunda o ülkeye aslında daha fazla ihracat için bir potansiyel olduğu şeklinde yorumlanabilir. Ters durumda yani bir ülkeye yaptığımız ihracattaki büyümenin, ortalama ihracatımızdaki büyüme oranından yüksek olması ise bu ülkenin toplam ihracatımızdaki payının artması anlamına gelir. Herhangi bir olağan dışı durum olmaması halinde bizim bu ülkeye daha çok yoğunlaştığımız ve giderek bu ülkenin talep ettikleri ürünlere daha yakın ürünler üretip ihraç ettiğimiz şeklinde yorumlanabilir.

Küresel ekonomik krizin neden olduğu büyük ihracat düşüşünün yaşanmadığı 2008 yılında, Türkiye'nin 500 milyon dolar ve daha fazla ihracat yaptığı ülkeler belirlenmiştir. Tablo 2'de belirlenen bu ülkelere gümrük birliğine katıldığımız tarih olan 1996 yılından 2012 yılına kadar yapılan ihracatın büyüme oranı, Türkiye'nin belirlenen dönemdeki ihracat ortalama büyüme oranı ile karşılaştırılmıştır. Ancak bazı ülkelerin 2012 yılı ihracat verileri ulaşılabilir olmadığından dolayı bu ülkelerin yayımlanan en son yıl verileri ile karşılaştırma yapılmıştır.

Tablo 1: İhracat Yaptığımız Ülkelerin Türkiye Ortalamasına Göre Değişimi

	Ülke	Yaptığımız İhracatın Büyümesi %	Ülke	Yaptığımız İhracatın Büyümesi %
Yaptığımız İhracatın Ortalama İhracatımızdan Büyük Olduğu Ülkeler	Çin	4251	Kanada	954
	B.A.E.	3766	İspanya	923
	Malta	3457	İsveç	874
	Iran	3235	İsrail	814
	Türkmenistan	2154	Libya	777
	Katar	2149	Suudi Arabistan	754
	Slovenya	2135	Tunus	743
	Fas	1841	Çek Cumhuriyeti	741
	Hindistan	1233	Romanya	695
	Irak	1205	İsviçre	671
	Mısır	1063	Polonya	632
	Gürcistan	1036	İngiltere	590
	Bosna-Hersek	1019	Ukrayna	584
	Azerbaycan	977	Danimarka	566
Bulgaristan	974			
1996-2012 Türkiye'nin Ortalama İhracat Büyümesi			556	
Yaptığımız İhracatın Ortalama İhracatımızdan küçük Olduğu Ülkeler	Kazakistan	551	Lübnan	363
	Cezayir	551	Rusya Federasyonu	342
	Yunanistan	493	İtalya	341
	Portekiz	490	Hollanda	322
	Fransa	489	Avusturya	244
	Güney Afrika Cum.	483	A.B.D.	242
	İrlanda	481	Almanya	153
	Macaristan	404	Singapur	79
	Belçika	379	Suriye	62
	KKTC	379		

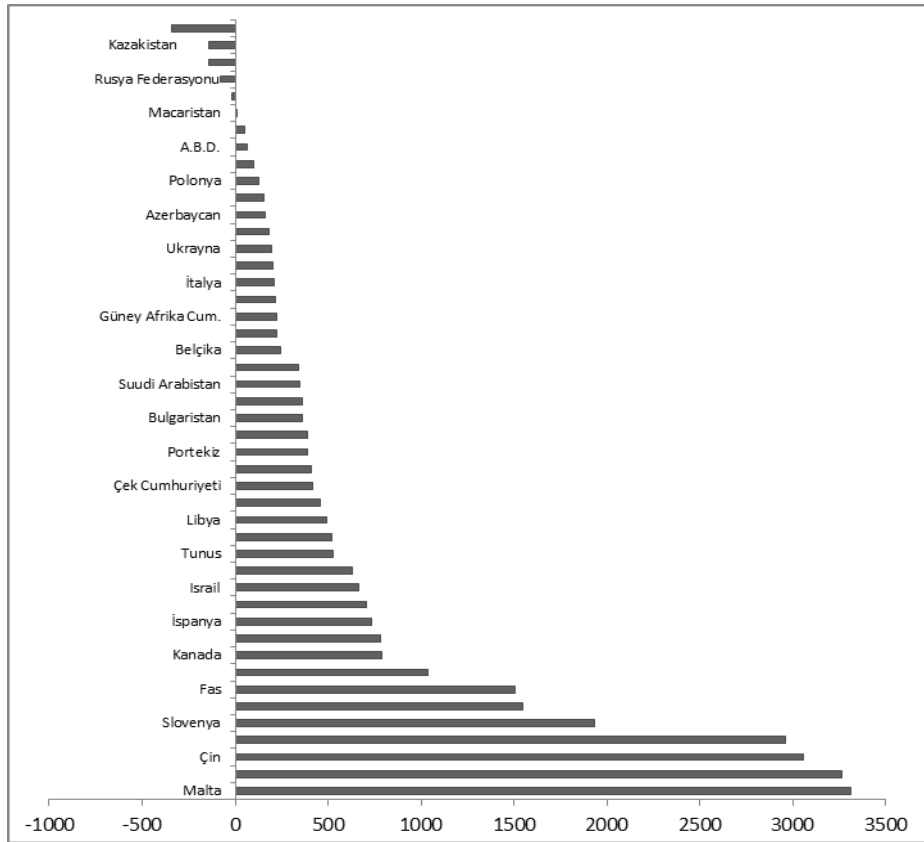
Kaynak: (TUİK ve Dünya Bankası (WDI) Veri Tabanı)

Tablo2 incelendiğinde belirtilen sınıflamaya 48 ülkenin girdiği tespit edilmiştir. Bu dönemde Türkiye'nin toplam ihracatı yüzde 556'lık bir büyüme gerçekleştirmiştir. 2008 yılı itibari ile 500 milyon dolar ve daha fazla ihracat yaptığımız 48 ülkeden 19'una yaptığımız ihracatın büyüme oranı Türkiye'nin ortalama ihracat büyüme oranından düşük kalmıştır. Bu durum, bu ülkelerin toplam ihracatımızdaki payının düştüğü anlamına gelir. Diğer taraftan 29 ülkeye yaptığımız ihracatın büyüme oranı ise Türkiye toplam ihracat büyüme oranından daha büyük gerçekleşmiştir. Bu da, bu ülkelerin toplam ihracatımızdaki payının arttığı anlamına gelir.

D. Türkiye Ekonomisi İhracat ve Dış Ticaret Partneri Ülkelerin İthalat Büyümesi

Ülkelerin gelirleri arttıkça tüketimlerinin ve bu arada ithalatlarının da artması beklenir. İhracat yaptığımız ülkelerin ithalatlarındaki bir artış bize, daha fazla ürün satma imkânı vermektedir. Bu açıdan değerlendirildiğinde bir ülkenin

toplam ithalat büyümesi, bizim onlara yaptığımız ihracatın büyümesinden daha fazla ise, bu durum, bizim o ülkenin ithalatındaki payımızın giderek düştüğü anlamına gelmektedir. Tersi durumda bizim bir ülkeye yaptığımız ihracat büyümesinin o ülkenin ithalat büyümesinden fazla olması, bizim o ülkenin ithalatındaki payımızın artması anlamına gelmektedir. Aşağıdaki grafikte bizim ihracat yaptığımız ülkelerin 1996-2012 yılları arasındaki dönemde ithalat büyüme oranları ile bizim onlara olan ihracatımızın büyüme oranları arasındaki fark verilmiştir.



Grafik 6: Ülkelere Yaptığımız İhracat İle Onların İthalat Büyümesi Arasındaki Fark
Kaynak: TÜİK (bizim hesaplamalarımız)

Grafik6 incelendiğinde Çin, Malta ve Birleşik Arap emirlikleri gibi bazı ülkelere yaptığımız ihracattaki büyüme oranı bu ülkelerin ithalatlarının büyüme oranından çok daha yüksek gerçekleşmiştir. Almanya, ABD ve Rusya gibi dünya ekonomisinde söz sahibi bazı ülkelere yaptığımız ihracattaki büyüme oranı ise o ülkelerin ithalatındaki büyüme oranına yakın bir değerde ya da daha düşük bir düzeyde gerçekleşmiştir. Burada dikkat çeken bir nokta göreceli

olarak gelişmişlik düzeyi daha düşük olan ülkelere yaptığımız ihracatın büyüme oranı ile onların ithalat büyüme oranı arasındaki fark daha yüksektir. Başka bir deyişle az gelişmiş ülkelere daha fazla ürün satabiliyoruz. Bu durum gelişmiş ülkelerin ihracatımızdaki payının azalması anlamına geliyor. Böyle bir durum ihracat pazarlarının çeşitlenmesi anlamında olumlu bir etkiye sahipken, diğer taraftan, bizim gelişmiş ülkelere ihraç edecek kalitede üretim yapmakta zorlandığımız şeklinde yorumlanabilir.

E. Türkiye Ekonomisi İhraç Ürün Desenindeki Değişim

Şimdiye kadar incelenen veriler bir bütün olarak incelendiğinde, 24 Ocak 1980 kararlarından sonra Türkiye'nin ihracatında hem miktar hem de ihraç edilen ürün deseni anlamında olumlu yönde değişimlerin olduğu söylenebilir. Bu durum 1980 yılından 2012 yılına gelindiğinde ülkenin en çok ihraç ettiği ilk on ürün gurubundan da anlaşılmaktadır. Tablo3'de 1980-2012 yıllarında en çok ihraç on ürün gurubu verilmektedir.

Tablo 2: En Çok İhraç Edilen ilk On Ürün Gurubundaki Değişim

1980		2012		
	Ürün Gurubu	ihracat Tutarı (Milyon Dolar)	Ürün Gurubu	ihracat Tutarı (Milyon Dolar)
1	Tahıl ve başka yerde sınıflandırılmamış bitkisel ürünler	758.007.581	Demir-çelik dışındaki ana metal sanayi	16.016.850.424
2	Meyveler, sert kabuklular, içecek ve baharat bitkileri	728.029.159	Demir-çelik ana sanayi	13.092.991.090
3	Tekstil elyafından iplik ve dokunmuş tekstil	234.307.823	Giyim eşyası (kürk hariç)	11.681.521.978
4	Kimya ve gübre sanayiinde kullanılan mineraller	131.292.876	Motorlu kara taşıtları ve motorları	11.021.918.084
5	Giyim eşyası (kürk hariç)	111.948.245	Rafine edilmiş petrol ürünleri	7.134.206.494
6	Sığır, koyun, keçi, at, eşek, bardo, katır v.b.	97.804.858	Motorlu kara taşıtlarının motorlarıyla ilgili parça ve aksesuarları	4.796.487.363
7	İşlenmiş sebze ve meyveler	94.434.935	Tekstil elyafından iplik ve dokunmuş tekstil	4.319.761.033
8	Halı ve kilim	83.856.669	Başka yerde sınıflandırılmamış ev aletleri	4.235.573.654
9	Ana kimyasal maddeler (kimyasal gübre ve azotlu bileşikler hariç)	52.075.149	Plastik ürünleri	4.055.454.255
10	Motorlu kara taşıtları ve motorları	43.484.919	Trikotaj (örme) ürünleri	3.949.511.166

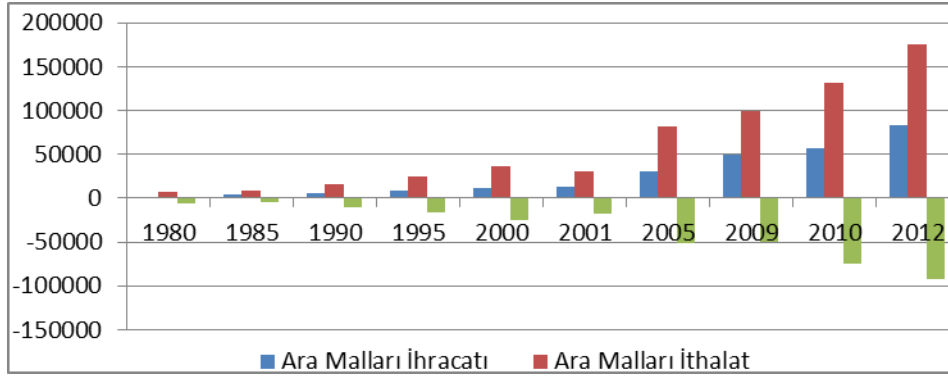
Kaynak: (TÜİK)

Tablo3'de görüldüğü gibi 1980 yılında Türkiye'nin en çok ihraç ettiği ürünler ağırlıklı olarak tarım ve tarıma dayalı sanayi ürünleri ile hayvancılık ürünlerinden oluşmaktadır. Ancak 2012 yılına gelindiğinde ise demir çelik dışındaki metal sanayi ve demir çelik metal sanayi ön plana çıkmaktadır. Bunun yanında motorlu kara taşıtları, plastik ürünler ile kimya sanayinin de büyük bir sıçrama yaptığı görülmektedir. 1980 yılında ihracatımızda büyük bir paya sahip olan tekstil ürünlerinin toplam ihracat içindeki payı azalmasına rağmen hala yüksek bir miktarda ihracatı yapılmaktadır.

F. 1980-2012 Yılları Arasında İthalat ve İhracat İlişkisi

Bir bütün olarak incelendiğinde, 1980 sonrası dönem Türkiye ihracatının, önceki 60 yıla nazaran büyük bir gelişim gösterdiği söylenebilir. İhracatta yaşanan bu büyümenin yanında, ihracat yapılan ülke sayısı artmış buna ek olarak ihraç edilen ürün içeriği de emek yoğun tarım ve tarıma dayalı sanayi ürünlerinden daha çok sermaye yoğun ağır sanayi ürünlerine doğru evrilmiştir.

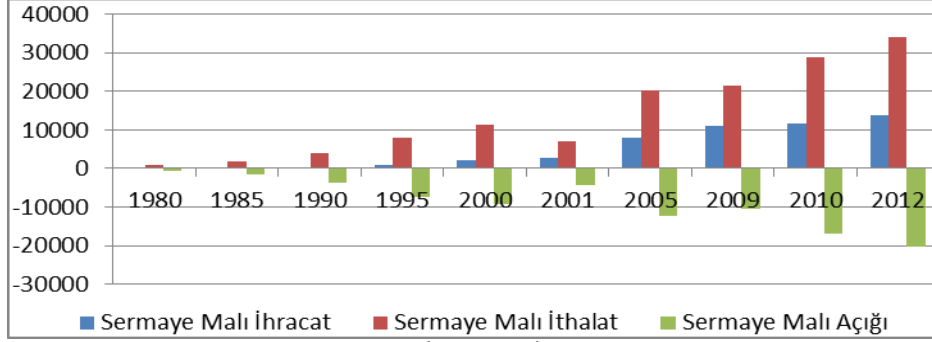
Fakat bu dönemde Türkiye’de yapılan ithalat göz önüne alındığında, ihracattaki bu gelişmelerin ithalata bağımlı bir yapı sergilediği de söylenebilir. Belirtilen dönemde Türkiye’de ihracat arttıkça ithalatında arttığı, hatta ithalattaki büyüme hızının ihracattaki büyüme hızından daha büyük olduğu görülmektedir. Türkiye’de imalat sanayi üretiminde yüksek oranda ithal girdi kullanmasından dolayı, ürün gurupları bazında aramalı ithalatının aramalı ihracatından çok daha yüksek değerler aldığı görülmektedir.



Grafik 7: Aramalı İthalat ve İhracatındaki Değişimler

Kaynak: (TUİK (bizim hesaplamalarımız))

Grafik 7 incelendiğinde 1980 yılından sonra aramalı ihracatında büyük bir artış olduğu görülebilir. Ancak bunun yanında ara malı ithali daha büyük bir hızla artarak, ara malı dış ticaret açığının artmasına neden olmuştur. Bu durum yapılan ihracatın ithalata bağımlı olduğu şeklinde yorumlanabilir. İhracat yapmak için giderek daha çok ithalat yapmak zorunda olmak, ülkede ihracattan kazanılan dövizlerin ithalat yoluyla yurt dışına gitmesi sonucu yatırım için gerekli olan sermaye mallarına yeteri kadar kaynak artırılmasına bir engel oluşturmaktadır. Bu durum ihracatın ekonomik büyümeye olan etkisini kısıtlamaktadır. Sermaye mallarının dış ticaret durumu incelendiğinde aramalı ithalatına benzer bir durumun söz konusu olduğu görülmektedir.

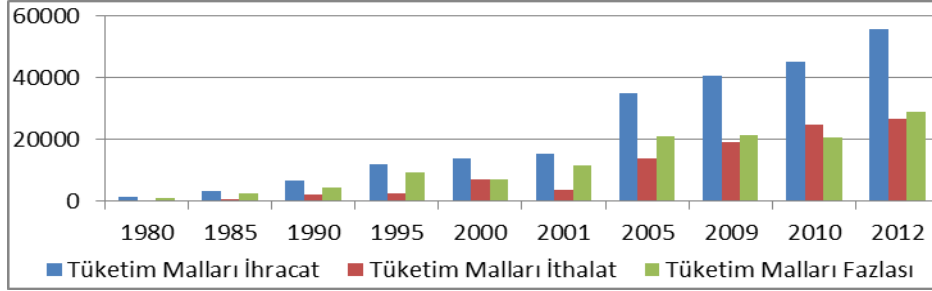


Grafik 8: Sermaye Malı İthalat ve İhracatındaki Değişimler

Kaynak: (TÜİK (bizim hesaplamalarımız))

Grafik 8 incelendiğinde, 2000 yılına gelene kadar sermaye malı ihracatının neredeyse yok denecek kadar az olduğu, 2000 yılından sonra ise giderek arttığı gözlemlenmiştir. Ancak ülkede üretimin artmasına bağlı olarak sermaye malı ithalatının da giderek arttığı gözükmektedir.

Tüketim ürünleri dış ticaretine bakıldığında ise tersi bir durum söz konusudur.



Grafik 9: Tüketim Malı İthalat ve İhracatındaki Değişimler

Kaynak: TÜİK (bizim hesaplamalarımız)

Grafik 9 incelendiğinde tüketim mallarının Türkiye'nin dış ticaret fazlası verdiği bir ürün grubu olduğu görülmektedir. Tarım ve tarıma dayalı sanayi ürünü ile tekstil ve otomotiv sektöründe oluşan fazlalar tüketim malları dış ticaret dengesinin pozitif oluşmasına katkıda bulunduğu söylenebilir.

IV. Veriler ve Ekonometrik Yöntem

Son dönemleri bir bütün olarak düşünüldüğünde Türkiye'nin hem ihraç edilen ürün deseninde hem de ihracat yapılan ülke guruplarında büyük değişimlerin olduğu gözlemlenmiştir. Ürün ihraç edilen bölgeler düşünüldüğünde Türkiye ihracatında en büyük orana sahip iki bölge Avrupa ve Asya kıtası ülkeleridir. 2012 yılı itibari ile bu iki bölge, Türkiye ihracatının yaklaşık yüzde seksen beşini oluşturmaktadır. 2012 yılında yapılan ihracatın 73 milyar dolarlık kısmı Avrupa kıtasına yapılmıştır. Avrupa kıtası Avrupa Birliğine üye 28 ülke ile geri kalan Avrupa şeklinde sınıflandırılırsa, yapılan 73 milyar dolarlık ihracatın 59 milyar doları AB'ye üye 28 ülkeye, geri kalan 14

milyar dolarlık ihracat ise diğer Avrupa ülkelerine yapılmıştır. Aynı şekilde 2012 yılında yapılan ihracatın 53 milyar doları Asya kıtasına yapılmıştır. Asya kıtası da yakın ve Ortadoğu ile diğer Asya ülkeleri şeklinde sınıflandırılabilir. Böyle bir sınıflama yapılınc 2012 yılında Asya kıtasına yapılan 53 milyar dolarlık ihracatın 43 milyar doları yakın ve Ortadoğu ülkelerine, geri kalan 10 milyar dolarlık ihracat ise diğer Asya ülkelerine yapılmıştır.

Çalışmanın bu bölümünde Türkiye'nin 1980-2012 yılları arasındaki GSYİH, Avrupa Birliğine yapılan ihracat ile Yakın ve Ortadoğu'ya yapılan ihracat verileri önce eş-bütünleşik olup olmadığı incelenmiş daha sonra bu değişkenler ile EKK yöntemi ile regresyon kurulmuştur. Regresyonda GSYİH bağımlı değişken olarak belirlenmiş Avrupa birliği ile Yakın ve Ortadoğu'ya yapılan ihracat bağımsız değişken olarak modele dâhil edilerek bu iki bölgenin ayrı ayrı GSYİH üzerindeki etkileri belirlenmeye çalışılmıştır.

Türkiye'nin yaptığı 1980-2012 yılları arasındaki ISIC Rev3'e göre 20'li kodlar ile sınıflandırılan göreceli olarak daha emek yoğun sanayi ürünleri ile aynı sınıflamaya göre 30'lu kodlar ile sınıflandırılan daha çok sermaye yoğun sanayi ürünleri ihracatı verileri incelenmiştir. Öncelikle bu değişkenlerin eş-bütünleşik olup olmadığı incelendikten sonra, bu değişkenler ile EKK yöntemi ile regresyon kurulmuştur. Modelde bağımlı değişken olarak GSYİH seçilmiş, diğer değişkenlerde bağımsız değişken olarak modelde kullanılmış ve bu değişkenlerin GSYİH üzerindeki etkileri incelenmiştir. Kurulacak modellerde kullanılacak değişkenlerin öncelikle durağanlık durumları ADF birim kök testi yardımı ile incelenmiş sonuçları tablo4'te verilmiştir. Tabloda kullanılan GSYİH cari dolar bazında gayri safi yurtiçi hasıla değerini, AB28 Avrupa birliğine üye 28 ülkeye yapılan cari dolar bazında ihracat değerini, YOD Yakın ve Ortadoğu'ya yapılan cari dolar bazında ihracat değerini temsil etmektedir. SAN2 ISIC Rev3'e göre 20'li kodlar ile sınıflandırılan cari dolar bazında sanayi ürünlerinin ihracatını, SAN3 ise aynı sınıflamaya göre 30'lu kodlar ile sınıflandırılan cari dolar bazında sanayi ürünlerinin ihracatını temsil etmektedir.

Tablo 3: ADF Birim Kök Test Sonuçları

Genişletilmiş Dickey-Fuller(ADF) Test İstatistiği					
	Sabitli ve Trendli Model		Sabitli Model		
	Seviye Değeri	1. Fark Değeri	Seviye Değeri	1. Fark Değeri	
GSYİH	-1,50	-5,36***	0,48	-5,09***	
AB28	-0,02	-3,87**	2,61	-1,95	
YOD	-2,44	-4,78***	-1,58	-2,08	
SAN2	-1,99	-4,33**	-0,55	-4,15***	
SAN3	0,95	-5,30***	-3,21	-3,41**	
Kritik Değerler	10%	-3,27	-3,27	-2,64	-2,64
	5%	-3,67	-3,67	-3,02	-3,02
	1%	-4,53	-4,53	-3,83	-3,83

- Tüm Değişkenler Schwarz Bilgi Kriterine, maxlag=5 formunda tahmin edilmiştir.

*, **, *** İşaretleri Sırası ile %10, %5, %1 Önem Düzeyinde Durağan Olduğunu Gösterir.

Tablo 4'te verilen birim kök test sonuçları incelendiğinde tüm değişkenlerin seviye düzeyinde durağan olmadığı ancak birinci farkları alındığında t istatistik değerlerinin kritik değerlerden mutlak olarak büyük olmasından dolayı durağanlaştığı sonucuna ulaşılmıştır. İki veya daha fazla durağan dışı değişken arasında yapılacak bir araştırmada değişkenlerin eş-bütünleşik olup olmadığı test edilmelidir. Eş bütünleşme ilişkisi iki ya da daha fazla değişkenin uzun dönemde birlikte hareket ettikleri bir denge ilişkisini ortaya koymaktadır. Eğer incelenen değişkenler arasında böyle bir eş-bütünleşme ilişkisi yoksa bunlar arasında kurulacak bir regresyonun sahte regresyon olma olasılığı vardır. Yapılacak bir çalışmada sahte regresyon gibi bir sorunla karşılaşmamak için değişkenler durağan oldukları seviyeden regresyona dâhil edilebilir. Diğer bir yöntem ise değişkenlerin uzun dönemde eş-bütünleşik olup olmadığı incelenir eğer eş-bütünleşik iseler seviye düzeyinde modelde kullanılmalarıdır. Eş-bütünleşik olan seriler arasında kurulacak bir regresyonun sahte regresyon olması beklenmez (Sevüktekin ve Nargeleçekenler, 2010:483-484). Bu çalışmada da değişkenler arasındaki uzun dönemli ilişki iz ve maksimum öz değer istatistiklerini kullanan Johansen eş-bütünleşme testi ile incelenmiş sonuçlar tablo5'te verilmiştir.

Tablo 4: Johansen eş-bütünleşme testi sonucu (ürün guruplarına göre ihracat)

Sınırlandırılmamış Eş-bütünleşme Sıralama Testi (iz)				
Boş Hipotez	Öz Değer	İz İstatistik	0.05 (Kritik Değer)	Olasılık**
Reel Kök Yok *	0.821649	7.170.892	2.979.707	0.0000
En Fazla 1 Kök *	0.499026	2.171.294	1.549.471	0.0051
En Fazla 2 Kök	0.055898	1.668.099	3.841.466	0.1965
Sınırlandırılmamış Eş-bütünleşme Sıralama Testi (Maksimum Öz Değer)				
Boş Hipotez	Öz Değer	Öz Değer İstatistik	0.05 (Kritik Değer)	Olasılık**
Reel Kök Yok *	0.821649	4.999.598	2.113.162	0.0000
En Fazla 1 Kök *	0.499026	2.004.484	1.426.460	0.0055
En Fazla 2 Kök	0.055898	1.668.099	3.841.466	0.1965

Tablo 5 incelendiğinde Johansen eş-bütünleşme testinde kullanılan her iki test de değişkenler arasında iki reel kök olduğu sonucunu vermiştir. Bu test sonucunda değişkenlerin eş-bütünleşik olduğu tespit edilmiş ve bunun sonucunda değişkenler arasında kurulacak bir regresyon analizinin sahte regresyon olmayacağı sonucuna ulaşılmış ve değişkenler arasında GSYİH'nın

bağımlı değişken san2 ve san3 değişkenlerinin bağımsız değişken olarak belirlendiği regresyon kurulmuş ve sonucu tablo6'da verilmiştir.

Tablo 5: Sanayi Ürünleri İhracatı Regresyon Sonuçları

Bağımlı Değişken: GSYİH				
Bağımsız Değişkenler	Katsayı	Standart Hata	t-İstatistik	Olasılık
C	9.92E+10	9.21E+09	10,77	0.0000
SAN2	3,60	1,48	2,44	0.0209
SAN3	13,90	2,61	5,33	0.0000
R-Kare	0.971816			
Düzeltilmiş R-Kare	0.969937			
Olasılık (F-istatistik)	0.000000			

Regresyon sonuçları incelendiğinde parametrelerin anlamlı modelin R Kare değerinin oldukça yüksek olduğu gözlemlenmiştir. Ancak en küçük kareler (EKK) yöntemi ile tahmin edilen modellerde katsayıların anlamlı olması için bazı varsayımlar yapılır. Bunlardan biri de hata terimleri arasında ilişki olmadığı varsayımdır. Bu varsayım modelde otokorelasyon olmadığı anlamına gelir, ancak zaman serileri ile yapılan bazı çalışmalarda bu varsayımın gerçekleşmediği durumlar ortaya çıkabilmektedir. Bu çalışmada böyle bir varsayım ihlalinin olup olmadığı LM (serial correlation) testi ile araştırılmış ve Tablo7'de verilmiştir.

Tablo 6: Sanayi Ürünleri Seviye Düzeyi LM (oto-korelasyon testi)

Breusch-Godfrey Serial Correlation LM Test:			
F-İstatistik	7.735.197	Olasılık F(2,28)	0.0021
Obs*R Kare	1.174.415	Olasılık Ki-Kare(2)	0.0028







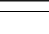
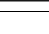


Tablo7'deki olasılık F ve Olasılık Ki-kare değeri incelendiğinde 0.05'ten küçük olduğu için modelde hata terimleri arasında ilişki yoktur boş hipotezinin reddedildiği görülmüştür. Bu sonuç modelde oto-korelasyon olduğunu göstermektedir. EKK ile tahmin edilen bir regresyon analizinde modelde oto-korelasyon olması durumunda, düzey değişkenlerin birinci farkları alınarak dönüştürülmüş model elde edilir daha sonra dönüştürülmüş modele EKK yöntemi uygulanarak oto-korelasyonu sorunu çözülebilir (Tari, 2010: 157-158). Bu çalışmada da oto-korelasyon sorununu çözmek için değişkenler birinci farkları alınarak modelde kullanılmış ve sonuçları tablo8'de verilmiştir.

Tablo 7: Farkları Alınmış Değişkenlerin Regresyon Sonuçları

Bağımlı Değişken: D(GSYİH)				
Bağımsız Değişkenler	Katsayı	Standart Hata	t-İstatistik	Olasılık
C	7.67E+09	6.19E+09	1,2394	0.2251
D(SAN2)	0,0980	1,6601	0,0591	0.9533
D(SAN3)	14,5964	3,6013	4,0531	0.0003
R-Kare	0.610433			
Düzeltilmiş R-Kare	0.583567			
Olasılık(F-istatistik)	0.000001			

Serilerin önünde kullanılan D harfi değişkenlerin birinci farklarıyla modele dâhil edildiğini göstermektedir. Tahmin edilen modelin sonuçları incelendiğinde daha çok teknoloji gerektiren sermaye yoğun malların ihracatının büyüme üzerindeki etkisinin, emek yoğun sanayi ürünleri ihracatının büyüme üzerindeki etkisinden daha fazla olduğu belirlenmiştir. Bu durum çalışmamızın genel tezi ile paralel bir sonuç vermektedir. Bunun yanında modeldeki bağımlı değişkende meydana gelen değişimin, modele dâhil edilen bağımsız değişkenler tarafından açıklanan oranını veren R^2 değerinin (0.61) gibi bir değer alması modelin açıklayıcılık gücünün yüksek olduğu sonucunu vermektedir. F istatistiğinin olasılık değerine bakıldığında bu değer 0.01'den küçük olduğu ve bu nedenle de modelin bir bütün olarak anlamlı olduğu sonucuna ulaşılmıştır. Farkları alınmış değişkenler ile kurulan modelde oto-korelasyon olup olmadığı yine incelenmiş ve sonuçları tablo9'da verilmiştir.

Tablo 8: Sanayi Ürünleri oto-korelasyon LM testi (Farkları Alınmış Değişkenler)

Sample: 1980 2012 Included observations: 32 Q-statistic probabilities adjusted for 2 dynamic regressors						
Autocorrelation	Partial Correlation	AC	PAC	Q-Stat	Prob*	
		1	-0.222	-0.222	1.7291	0.189
		2	0.144	0.100	2.4836	0.289
		3	-0.104	-0.056	2.8876	0.409
		4	-0.377	-0.450	8.4166	0.077
		5	0.332	0.245	12.856	0.025

Modelin hata serileri arasında ilişki olup olmadığını test etmek için hata serilerinin gecikmeli değerleri ile arasındaki ilişki tek tek test edilmeli bu çalışmada böyle bir kargaşadan kaçınmak için modelin korelagramı verilmiştir. Bu korelagramda modelin hata serilerinin 5 gecikmeye kadar aralarında ilişki olup olmadığı gösterilmiştir. Autocorrelation kısmında verilen kesikli çizgiler %5 önem düzeyinde sınırı belirler. Eğer herhangi bir gecikme düzeyi bu kesikli çizgiyi aşar ise hata serisinin bu gecikme ile ilişkili olduğu sonucuna ulaşılır. Bu

modelde hiçbir gecikme düzeyi %5 önem düzeyi çizgisini aşmadığı için modelin 5 gecikmeli değerlerine kadar hata serileri arasında ilişki olmadığı diğer bir değişle modelde oto-korelasyon olmadığı sonucuna varılmıştır. EKK yönteminin varsayımlarından bir diğeri de kurulan modelde değişen varyans (heteroskedasticity) olmadığı varsayımdır. Bu varsayımda White testi ile incelenmiştir. White testinde modelde değişen varyans yoktur boş hipotezine karşılık modelde değişen varyans vardır alternatif hipotezi test edilir. Hesaplanan Ki-Kare olasılık değerinin 0.05'ten büyük olması modelde değişen varyans yoktur boş hipotezinin reddedilemediğini yani modelde değişen varyans olmadığını belirtmektedir.

Tablo 9: Sanayi ürünleri değişen varyans testi sonuçları (birinci farkı alınmış seriler)

Heteroskedasticity Test: White			
F-statistic	0.315380	Prob. F(5,26)	0.8992
Obs*R-squared	1.829.819	Prob. Chi-Square(5)	0.8722
Scaled explained SS	3.301.301	Prob. Chi-Square(5)	0.6536

Tablo 10 incelendiğinde, F istatistik ve Ki Kare olasılık değerleri 0.05'ten büyük olduğu için modelde değişen varyans yoktur boş hipotezinin reddedilemediği görülmüştür. Bu sonuç modelde değişen varyans olmadığı ve EKK'nın önemli varsayımlarından birinin sağlandığı anlamına gelir. EKK varsayımlarından bir diğeri ise modelde kullanılan bağımsız değişkenler arasında çoklu doğrusal bağlantı yoktur varsayımdır. Çoklu regresyon modellerinde bağımsız değişkenlerin bazılarının veya tümünün kendi aralarında güçlü bir ilişki içinde olması durumunda bu varsayımın ihlal edildiği sonucuna ulaşılır. Ancak burada kastedilen ilişki güçlü ve tam bir ilişkidir, yoksa iktisadi değişkenler arasında zayıf bir ilişkinin olması beklenen bir durumdur (Tari, 2010: 157-158). Çoklu doğrusal bağlantının tespitinde kullanılan sistematik bir test olmamakla beraber en önemli göstergesi yüksek R^2 değerine karşılık modelin katsayılarının t istatistik değerlerinin anlamsız olması çoklu doğrusal bağlantının varlığına bir işarettir. Bu çalışmada kurulan regresyon analizinde R kare değerinin şüphelenecek kadar yüksek bir değerde olmaması ve parametrelerin de anlamlı olması bizi böyle bir ihlalin olmadığı sonucuna götürür.

İhracatın yapıldığı bölgelere göre etkisini incelemek için yine aynı dönem verileri kullanılarak uzun dönem eş-bütünleşme ilişkisi Johansen eş-bütünleşme testi incelenmiş ve sonuçları tablo 11'de verilmiştir.

Tablo 10: Johansen eş-bütünleşme testi sonuçları (ülke guruplarına göre yapılan ihracat)

Sınırlandırılmamış Eş-bütünleşme Sıralama Testi (iz)				
Boş Hipotez	Öz Değer	İz İstatistik	0.05 (Kritik Değer)	Olasılık**
Reel Kök Yok *	0.900205	9.291.365	2.979.707	0.0000
En Fazla 1 Kök *	0.459556	2.146.996	1.549.471	0.0056
En Fazla 2 Kök	0.074309	2.393.647	3.841.466	0.1218
Sınırlandırılmamış Eş-bütünleşme Sıralama Testi (Maksimum Öz Değer)				
Boş Hipotez	Öz Değer	Maksimum Öz Değer	0.05 (Kritik Değer)	Olasılık**
Reel Kök Yok *	0.900205	7.144.369	2.113.162	0.0000
En Fazla 1 Kök *	0.459556	1.907.631	1.426.460	0.0080
En Fazla 2 Kök	0.074309	2.393.647	3.841.466	0.1218

Tablo11’de görüldüğü gibi Johansen testinde kullanılan her iki testte değişkenler arasında iki reel kök olduğu sonucunu vermiştir. Bu durum değişkenlerin eş-bütünleşik olduğu sonucunu verir. Eş bütünleşik olan bu değişkenler seviye düzeyinden regresyona dâhil edilmiştir. Modelde GSYİH bağımlı değişken 28 AB ülkesine yapılan ihracat ile Yakın ve Orta Doğu ülkelerine yapılan ihracat bağımsız değişken olarak kullanılmış ve sonuçları tablo12’de verilmiştir.

Tablo 11: Bölgelere göre yapılan ihracatın regresyon sonucu (düzey değerler ile)

Bağımlı Değişken: GSYİH				
Bağımsız Değişkenler	Katsayı	Standart Hata	t-İstatistik	Olasılık
C	5.01E+10	8.34E+09	6.015.623	0.0000
AB28	9.148.641	0.580029	1.577.274	0.0000
YOD	5.083.914	1.240.325	4.098.856	0.0003
R-Kare	0.982398			
Düzeltilmiş R-Kare	0.981224			
Olasılık(F-istatistik)	0.000000			

Yapılan regresyon sonuçları incelendiği zaman parametrelerin anlamlı R kare değerinin çok yüksek olduğu görülmüştür. Kurulan modelin EKK varsayımlarını sağlayıp sağlamadığını test etmek için öncelikle (serial-correlation) LM testi ile modelde oto korelasyon olup olmadığı incelenmiş ve sonuçları tablo13’te verilmiştir.

Tablo 12: Bölgelere göre yapılan ihracat Oto-korelasyon LM testi sonuçları (seviye düzeyi)

Breusch-Godfrey Serial Correlation LM Test:			
F-statistic	4.509.730	Olasılık F(2,28)	0.0201
Obs*R-squared	8.040.155	Olasılık Ki-Kare(2)	0.0180







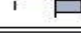
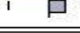


Model için yapılan oto-korelasyon sonucu incelendiğinde modelde oto-korelasyon yoktur boş hipotezinin reddedildiği hem Ki-kare hem de F testi olasılık değerlerinin 0.05'ten küçük olmasından anlaşılmaktadır. Bu durum bizi modelde oto-korelasyon olduğu sonucuna götürür. Ürünlere göre yapılan ihracat modelinde olduğu gibi burada da kullanılan değişkenler farkı alınarak yeniden regresyona tabi tutulmuş ve sonuçları tablo14'te verilmiştir.

Tablo 13: Bölgelere göre yapılan ihracatın regresyon sonucu (Fark değerler ile)

Bağımlı Değişken: D(GSYİH)				
Bağımsız Değişkenler	Katsayı	Standart Hata	t-İstatistik	Olasılık
C	5.40E+09	6.11E+09	0.884319	0.3838
D(AB28)	7.228.700	1.266.819	5.706.184	0.0000
D(YOD)	3.108.224	1.736.240	1.790.204	0.0839
R-Kare	0.631275			
Düzeltilmiş R-Kare	0.605846			
Olasılık(F-istatistik)	0.000001			

Bölgelere göre yapılan sanayi ürünleri ihracatının GSYİH üzerindeki etkileri incelendiğinde, Avrupa Birliğine yapılan ihracatın büyüme üzerindeki etkisinin Yakın ve Ortadoğu'ya yapılan ihracatın büyüme üzerindeki etkisinden daha büyük olduğu gözlemlenmiştir. Bu durum çalışmamızın ana teması ile uyumlu bir sonuçtur. Ancak modelden elde edilen parametrelerin güvenilirliği için EKK varsayımlarını sağlayıp sağlamadığını incelemek gerekir. Öncelikle modelin hata serileri arasında oto-korelasyon olup olmadığı (serial correlation) LM test ile test edilmiş sonuçları tablo15'te verilmiştir.

Tablo 14: Bölgelere göre yapılan ihracat oto-korelasyon LM testi (Farkları Alınmış Değişkenler)

Sample: 1980 2012 Included observations: 32 Q-statistic probabilities adjusted for 2 dynamic regressors						
Autocorrelation	Partial Correlation	AC	PAC	Q-Stat	Prob*	
		1	-0.210	-0.210	1.5482	0.213
		2	0.117	0.076	2.0437	0.360
		3	-0.160	-0.128	3.0029	0.391
		4	-0.327	-0.416	7.1514	0.128
		5	0.243	0.146	9.5214	0.090

Tablo15'te modelin korelagramı verilmiştir. Bu korelagramda modelin hata serilerinin 5 gecikmeye kadar aralarında ilişki olup olmadığı gösterilmiştir. Autocorelation kısmında verilen %5 önem düzeyini gösteren kesikli çizgileri hiçbir gecikme değeri aşmadığı için modelin 5 gecikmeli değerlerine kadar hata serileri arasında ilişki olmadığı diğer bir değişle modelde oto-korelasyon olmadığı sonucuna varılmıştır. Modelde değişen varyans olup olmadığı da White testi ile araştırılmış sonuçları tablo16'da varılmıştır.

Tablo 15: Bölgelere göre yapılan ihracatın white testi sonuçları (birinci fark alınmış seriler)

Heteroskedasticity Test: White			
F-statistic	0.207618	Prob. F(5,26)	0.9563
Obs*R-squared	1.228.598	Prob. Chi-Square(5)	0.9421
Scaled explained SS	1.996.202	Prob. Chi-Square(5)	0.8497

White testinde modelde değişen varyans yoktur boş hipotezi test edilir ve boş hipotezin reddedilmemesi durumunda modelde değişen varyans olmadığı sonucuna varılır. Bu çalışmada da F istatistik ve Ki Kare istatistik değerlerinin 0.05'ten büyük olması %5 önem düzeyinde boş hipotezin reddedilmediği anlamına gelir ki bu durum modelimizde değişen varyans olmadığı sonucunu verir. EKK varsayımlarından bir diğeri olan çoklu doğrusal bağlantı varsayımının ihlal edildiğinden şüphelenmek için modelde çok yüksek bir R Kare değerine karşılık anlamsız t-istatistiklerinin olması gerekir bizim çalışmamızda böyle bir durum da olmadığından dolayı modelde çoklu doğrusal bağlantı olmadığı sonucuna varıyoruz.

Türkiye'de çalışılan dönemdeki dış ticaret verileri incelendiğinde ihracatın tek başına bir büyüme sergilemediği ihracat artışının beraberinde ithalat artışı da getirdiği ve büyüme için gerekli yatırım mallarının ithalat yolu ile alındığı görülmektedir. Bundan dolayı Türkiye'nin ithalat, ihracat ve büyümesi arasındaki ilişkinin incelenmesi gerekir. Regresyon analizi ile değişkenler arasındaki bağımlılık ilişkisi incelenirken ilişkinin yönü hakkında herhangi bir bilgi vermemektedir fakat nedensellik analizinde asıl amaç ilişkinin yönünü belirlemektir. Ancak yine de istatistiksel olarak bulunan sonuç iktisat teorisi tarafından doğrulanmalıdır (Tarı, 2010:438-440). Bu çalışmada da Türkiye'nin ihracatı, ithalatı ve büyümesi arasındaki öncelik sırasını bulmak yani nedensellik ilişkisini incelemek Türkiye'nin belirlenen dönemdeki ihracat, ithalat ve GSYİH verileri ile Granger nedensellik testi kurulmuş ve sonuçları tablo17'de verilmiştir.

Tablo 16: Granger Nedensellik Testi Sonuçları

Bağımlı Değişken: GSYİH			
Dışlanan Değişken	Ki-kare Değeri	Gecikme Uzunluğu	Olasılık
İhracat	1.859.754	4	0.0009
İthalat	1.135.153	4	0.0229
Hepsi	2.082.772	8	0.0076
Bağımlı Değişken: İhracat			
Dışlanan Değişken	Ki-kare Değeri	Gecikme Uzunluğu	Olasılık
GSYİH	3.027.122	4	0.5533
İthalat	1.344.679	4	0.0093
All	1.756.683	8	0.0247
Bağımlı Değişken: İthalat			
Dışlanan Değişken	Ki-kare Değeri	Gecikme Uzunluğu	Olasılık
İhracat	1.557.757	4	0.0036
GSYİH	3.694.427	4	0.4489
Hepsi	1.699.028	8	0.0302

Değişkenler ile kurulan Granger nedensellik testi sonuçları incelendiğinde büyümenin hem ihracat hem de ithalattan etkilendiği görülmektedir. Bunun yanında ihracat ve ithalat arasında iki yönlü bir nedensellik olduğu yani hem ihracat büyümesinin ithalat büyümesini etkilediği hem de ithalat büyümesinin ihracat büyümesini etkilediği görülmektedir.

V. Sonuç

Türkiye'nin dış ticaretinin incelendiği bu çalışmada, Türkiye'nin ihracata dayalı büyüme stratejisini benimsediği 1980 yılından sonraki dönemde dış ticaretinde köklü değişiklikler meydana geldiği saptanmıştır. Türkiye'de ihracat ile büyüme arasında bir nedensellik ilişkisinin olduğu birçok araştırmacı tarafından tespit edilmiştir. Bu çalışmada ise, yapılan ihracatın sektörel bazda büyüme üzerindeki etkisi incelenmeye çalışılmıştır. Yapılan ekonometrik model sonucunda katma değeri yüksek sanayi ürünleri ihracatının büyüme üzerindeki etkisinin, emek yoğun sanayi ürünleri ihracatının büyüme üzerindeki etkisinden daha büyük olduğu tespit edilmiştir. Aynı zamanda Türkiye'nin ihracat yaptığı bölgeler bazında ihracatın büyüme üzerindeki etkisi de araştırılmıştır. Çalışma sonucunda Türkiye'nin Avrupa Birliğine yaptığı ihracatın büyüme üzerindeki etkisinin, Yakın ve Ortadoğu'ya yaptığı ihracatın büyüme üzerindeki etkisinden büyük olduğu görülmüştür. Çalışmanın ekonometrik bölümünde son olarak ihracat ithalat ve GSYİH arasındaki ilişki Granger nedensellik testi ile incelenmiş ve test sonucunda Türkiye'de ihracat ve ithalattan büyümeye doğru bir nedensellik olduğu bunun yanında ihracat ve ithalat arasında çift yönlü bir nedensellik ilişkisi olduğu sonucuna ulaşılmıştır.

Türkiye ihracatının ekonomik büyüme üzerindeki etkisinin artması, ülkedeki refah düzeyini yükseltmesi ve genç bir nüfusa sahip Türkiye’de istihdam yaratması için katma değeri yüksek ürünlerin ihraç edilmesi gerekmektedir. Bunun için üretimde ar-ge harcamalarının payı arttırılarak daha çok bilgi ve teknoloji içeren ürünlerin ihraç edilmesi teşvik edilmelidir. Bunun yanında üreticiler yönetsel bazda bilgilendirilerek şirketlerde kurumsallaşmanın artması sağlanmalı ve buna bağlı olarak uluslar arası markalar oluşturulmalıdır. Oluşacak bu marka değerinin etkisi dış ticaret hadlerinin Türkiye lehine değişmesine katkı sunacaktır.

Kaynaklar

- Alagöz, M.(2009). “İçsel Büyüme Teorisi Çerçevesinde Türkiye’de Dış Ticaret ve Büyüme İlişkisi Üzerine Bir Nedensellik Analizi (1980-2006)”, *Finans Politik & Ekonomik Yorumlar*, Cilt: 46, Sayı: 529.
- Altıntaş, H. ve Çetintaş, H. (2011). “Türkiye’de Ekonomik Büyüme, Beşeri Sermaye ve İhracat Arasındaki İlişkilerin Ekonometrik Analizi: 1970–2005”, *Erciyes Üniversitesi İktisadi ve İdari Bilimler Fakültesi Dergisi*, sayı:36, 33-56.
- Çoban, Y. (2007), **Türkiye Ekonomisi**, İkinci Sayfa, İstanbul.
- Eren, A. (2010), **Türkiye ekonomisi**, Ekin Basım Yayın Dağıtım, Bursa.
- Hock, T.W.(2010). “Exports, Domestic Demand, and Economic Growth in China: Granger Causality Analysis” *Review of Development Economics*, No.3, 625-639.
- Karagöz, M. ve Şen, A. (2005). “Exports and Economic Growth of Turkey: Co-integration and Error -Correction Analysis”, *Elektronik Sosyal Bilimler Dergisi*, 4(13), ss.1-15.
- Keong, C.C., Yusop, Z., Sen, V.L.K. (2005) “Export-Led Growth Hypothesis in Malaysia: An Investigation Using Bounds Test”, *Sunway Academic Journal*, 2, 13-22.
- Mamun, K. A. ve Nath, H. K. (2005), “Export-led Growth in Bangladesh: A Time Series Analysis” *Applied Economics Letters*, 12: 361-364.
- Özkale, L. ve Kayalica, M. Ö. (2008), **Çeşitli Yönleriyle Cumhuriyetin 85.yılında Türkiye Ekonomisi**, Gazi Üniversitesi Basınevi, Ankara.
- Smith, M. (2001), “Is The Export-Led Growth Hypotesis Valid For Developing Countries?-A Case Study of Costa Rica” *United Nations Conference on Trade and Economic Development*, New York.
- Tarı, R.(2010), **Ekonometri**, (6.Baskı), Umuttepe Yayınları, Kocaeli.
- Ullah, S., Zaman, B.U., Farooq, M. ve Javid A. (2009). “Cointegration and Causality between Exports and Economic Growth in Pakistan”, *European Journal of Social Sciences – Vol.10, No. 2, 264-272 .*
- Yapraklı, S.(2007). “İhracat ile Ekonomik Büyüme Arasındaki Nedensellik: Türkiye Üzerine Ekonometrik Bir Analiz”, *ODTÜ Gelişme Dergisi*, Sayı: 34, 97-112.

Yalın, A. (2008), **Türkiye Ekonomi Tarihi**, Akademia Yayınları, İstanbul.
Sektörlere ve Bölgelere göre İhracat verileri, Erişim Tarihi: 19.12.2013,
http://www.tuik.gov.tr/VeriBilgi.do?alt_id=39
İhracat, ithalat, gayrisafi yurtiçi hâsıla, Erişim Tarihi: 19.12.2013,
[http://databank.worldbank.org/Data/Views/VariableSelection/SelectV
ariables.aspx?source =Global%20Economic%20Prospects](http://databank.worldbank.org/Data/Views/VariableSelection/SelectVariables.aspx?source=Global%20Economic%20Prospects)