

KONYA İLİNDE KIRMIZI ET FİYATLARINDAKİ GELİŞMELER

Arzu KAN

Mithat DİREK

Selçuk Üniversitesi, Ziraat Fakültesi, Tarım Ekonomisi Bölümü, Konya

ÖZET

Bu çalışmada, 1995-2003 yılları arasında Konya ili Et ve Balık Kurumu'nda oluşan kırmızı et fiyatlarındaki gelişmeler incelenmiştir. Araştırmada ayrıca Konya ili kırmızı et fiyatlarındaki mevsimsel dalgalanmaların analizi de yapılmıştır. Araştırma bulgularına göre; ele alınan dönem içerisinde kırmızı et reel fiyatları başlangıç yılına göre (1995) % 18.12 oranında azalmıştır. Araştırmada mevsimsel dalgalanmaları belirlemek amacı ile kırmızı et reel fiyatları 1995-2003 yılları arasında ele alınarak incelenmiştir. Buna göre söz konusu dönem içerisinde, reel fiyatlar önemli mevsimsel dalgalanmalar göstermektedir. Araştırma sonuçlarına göre; bu dönem içerisinde en yüksek fiyatlar sırası ile Temmuz, Ağustos, Eylül ve Haziran aylarında, en düşük fiyatlar ise Nisan, Mayıs ve Şubat aylarında oluşmaktadır.

Anahtar Kelimeler : Kırmızı Et, Fiyat, Mevsimsel Dalgalanma, Konya

COURSE OF RED MEAT PRICES IN THE KONYA PROVINCE

ABSTRACT

In this study, prices of red meat between 1995-2003 years at Konya State Meat and Fish Organization (EBK) have been examined. Seasonal fluctuation of red meat price of Konya city have also been analysed. According to research, findings in the period discussed above, real red meat prices according to base year were decreased 18.12%. In this study, the aims of determining seasonal fluctuations of red meat real prices between 1995-2003 years have been examined. According to this, in the period being talked of real prices show important seasonal fluctuation. According to research result, real meat prices were over the seasonal average in July, August and September, but lower in April, May and February.

Key Words : Red Meat, Price, Seasonal Fluctuations, Konya

GİRİŞ

Türkiye'de kırmızı etin kaynağı sığır, koyun, keçi ve mandadır. Bu hayvanlar genelde ekolojik şartlara uyumuş, ekstansif yapıya sahip ve geleneksel özellikteki küçük aile işletmelerinde yetiştirilmektedir. Bununla birlikte entansif besicilik yapan işletmelerde mevcuttur. Türkiye'de et üretimi, kasaplık hayvanların arzındaki dalgalanmalar nedeni ile yıl içinde düzenli olarak yapılamamaktadır. Ayrıca Türkiye'de kırmızı etin muhtelif gelir gruplarındaki tüketim miktarları çok farklıdır. Kırmızı et tüketimi, en düşük gelir grubunda günlük kişi başına 14 gr., orta gelir grubunda 60 gr., en yüksek gelir grubunda ise 120 gr' dır (Güneş, 1998).

Günümüzde bir ülkede, hayvansal ürün tüketim seviyesi, hayvansal üretim miktarı ve kırsal gelirler içinde hayvancılığın payı o ülkenin gelişmişliğinin bir göstergesi olarak değerlendirilmektedir. Bunun nedeni; et, süt, yumurta gibi hayvansal gıdaların insan beslenmesindeki önemidir. Nitekim Dünyanın gelişmekte olan ülkelerinde sosyal ve ekonomik gelişmelerine paralel olarak hayvansal ürün tüketimleri de giderek artmaktadır.

Hayvancılık sektörü Türkiye ekonomisinde önemli bir yere sahip olmasına rağmen halen istenilen düzeye getirilememiştir. Bugün gelişmiş ülkelerde toplam tarımsal gelirin %60-80'i hayvancılıktan elde edilirken Türkiye'de tarımsal üretim değerinin sadece %21,68'ini hayvansal üretim değeri oluşturmaktadır

Konya ili hayvansal üretim açısından önemli bir potansiyel taşımaktadır. Yıllara göre değişmekle birlikte 1998 yılı itibari ile Türkiye kırmızı et üretiminin yaklaşık olarak % 3'ü süt üretiminin ise yaklaşık % 8.03'ü Konya ilinden sağlanmaktadır (Akmaz ve Günlü, 2003).

Tarım ürünleri fiyatlarının mevsimsel analizi, üretim planlaması, pazarlama davranışları, eğilim ve tutumlarının saptanması konusunda yardımcı olmaktadır (Güneş, 1996). Kırmızı et fiyat değişimlerinin ve bu fiyatlardaki dalgalanmaların bilinmesi, üreticiler, ihracatçılar ve araştırmacılar açısından önemlidir. Bu nedenle son yıllarda tarım ürünleri fiyatlarının analizini konu alan çalışmalar giderek artmaktadır (Özkan ve ark., 1998; Şengül ve Erkan, 1994; Özkan ve ark., 2003). Bu çalışmada, Türkiye kırmızı et üretimi içerisinde önemli bir payı olan Konya ili kırmızı et fiyatlarındaki gelişmeler ve bu fiyatların mevsimsel dalgalanmalarının incelenmesi amaçlanmıştır.

MATERYAL VE METOD

Çalışmanın ana materyalini Konya Et ve Balık Kurumu Kombinasyonu'ndan alınan gövde sığır eti fiyatları oluşturmaktadır. Çalışmada et fiyatlarının 1995-2003 yılları arasındaki aylık değişimleri incelenirken; her ay içerisinde birden fazla fiyat oluşabildiği için fiyatların aritmetik ortalaması alınarak ortalama et fiyatları kullanılmıştır. Cari fiyatları reel fiyatlara dönüştürmede Devlet İstatistik Enstitüsü (DİE) Toptan Eşya Fiyat Endeksi (TEFE) kullanılmıştır. Reel fiyatlardaki mevsimsel dalgalanmalar ise; 1995-2003 yılları arasında aylık ortalama fiyatlara ait mevsim indeksi hesaplanarak bulunmuştur. Bunun sonucunda indekste 100'ün üzerinde değer alan aylar mevsim ortalamasının üzerindedir şeklinde değerlendirilmiştir. Fiyat serilerinin trendi bulunurken yüzde oran, basit indeks ve zincirleme indeks hesaplanmalarından yararlanılmıştır. (Güneş ve Arıkan 1988). Fiyat serilerinin trend hesabında "En Küçük Kareler" yönteminden yararlanılmıştır.

ARAŞTIRMA SONUÇLARI VE TARTIŞMA

Kırmızı Et Üretimindeki Gelişmeler

Konya ilinin büyükbaş ve küçükbaş hayvan varlıklarına bakıldığında 1996-2001 yılları arasında toplam büyükbaş hayvan varlığı 374.073'ten 384.344'e çıkarak %2,7'lik bir artış kaydedilmiştir. Bu artış içerisinde en fazla oransal artış kültür ırkı sığır ırkında kaydedilmiş ve bu oran %20,95 olarak

gerçekleşmiştir. Konya ili sığır varlığı ırk kompozisyonuna bakıldığında özellikle melez ırkların ağırlıkta bulunduğu görülebilir (%51). Bunu sırası ile kültür ırkı (%28) ve yerli ırk (%21) takip etmektedir. Manda varlığı ise yıllar bazında düşüş kaydederek 2001 yılında 1996 yılına göre %67 bir azalma ile 533'e kadar gerilemiştir. (Tablo 1)

Tablo 1 : Konya ili büyükbaş hayvan sayıları ve ırklara göre dağılımı (baş)

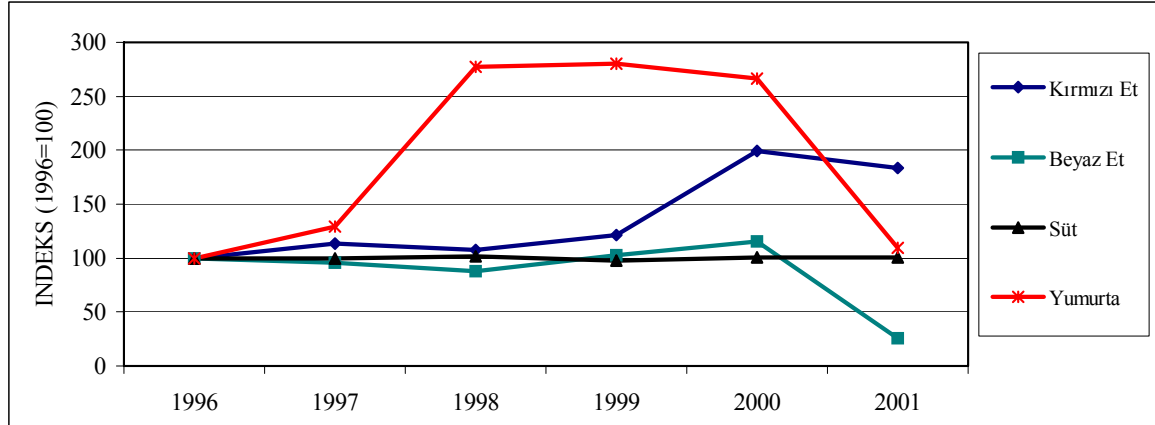
Yıllar	Sığır Varlığı (Baş)					İndeks (1996=100)
		Yerli	Kültür	Melez	Toplam	
1996	Sayı	100.891	97.305	175.877	374.073	100.00
	%	27	26	47	100	
1997	Sayı	103.181	98.044	173.303	374.528	100.12
	%	28	26	46	100	
1998	Sayı	96.717	110.444	165.258	372.419	99.55
	%	26	30	44	100	
1999	Sayı	88.034	101.340	161.099	350.473	93.69
	%	25	29	46	100	
2000	Sayı	81.294	110.610	198.949	390.853	104.49
	%	21	28	51	100	
2001	Sayı	69.838	117.687	196.819	384.344	102.75
	%	18	31	51	100	

Kaynak : Akmaz ve Günlü 2003

Konya ili hayvansal üretim açısından önemli bir potansiyel taşımaktadır. 1998 yılı itibariyle Türkiye toplam kırmızı et üretiminin yaklaşık olarak % 3'ü Konya İli'nden sağlanmaktadır. Ancak işletmelerdeki yapısal bozukluklar, piyasadan kaynaklanan yetersizlik ve eksiklikler ile genel ekonomik yapıya

bağlı olarak bu üretim miktarları yıllar arasında istikrarlı bir gelişme gösterememektedir. Seçilmiş belli başlı hayvansal ürünlerde 1996-2001 yılları arası hayvansal ürünlerin üretim miktarı 1996 yılı esas alınarak oluşturulan endekse göre değerlendirilmiş ve Şekil 1'de verilmiştir.

Şekil 1: Konya İlinde 1996-2001 Yılları Arası Başlıca Hayvansal Ürünlerin Üretimi



Kaynak : Akmaz ve Günlü, 2003

Şekilden de görüleceği üzere Konya ilinde kırmızı et üretimi yıllar itibariyle önemli bir artış göstermektedir. Nitekim incelenen dönemde kırmızı et üretimi yaklaşık % 83 oranında bir artış kaydetmiştir. Süt üretiminde ise yıllar itibariyle küçük miktarda değişimler olmuş ve 2001 yılında 1996 yılına göre % 1.5 oranında bir azalma görülmüştür.

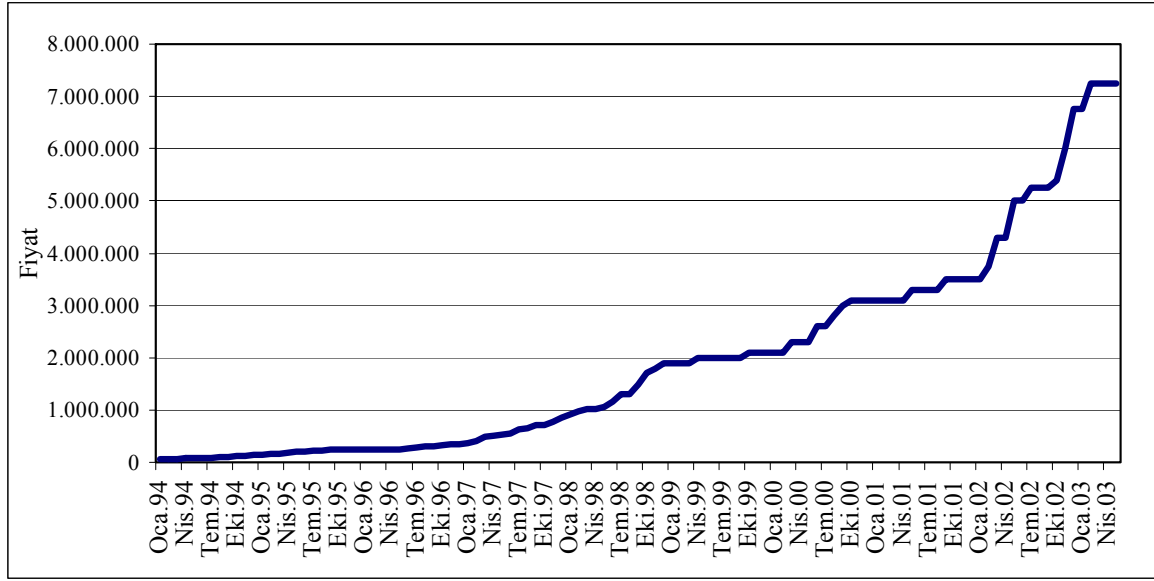
Kırmızı Et Fiyatlarındaki Gelişmeler

Bu çalışmada Konya Et Kombinasi Müdürlüğü'nde 1995-2003 yılları arasında satışı gerçekleşen gövde sığır eti fiyatları ele alınarak aylara göre analiz

edilmiştir. Söz konusu dönemdeki cari fiyatların aylara göre değişimi incelendiğinde cari fiyatların genel olarak bir artış trendi içerisinde olduğu görülebilir. (Şekil 2).

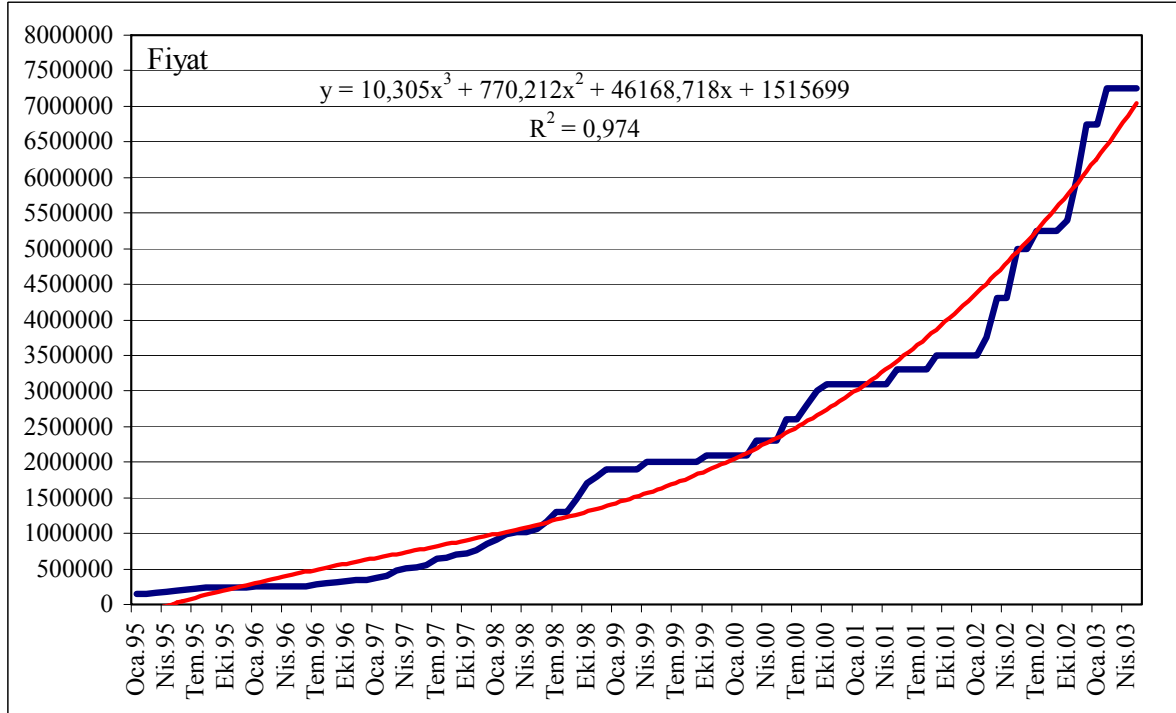
Bu artış aylara göre analiz edildiğinde yapılan model tahmini sonucu küpsel formda olup fonksiyon $Y=1515699 + 46168,718 X + 770,212 X^2 + 10,305 X^3$ olarak bulunmuştur. Denklemin Determinasyon Katsayısı; $R^2=0,97418$ (%97,4) olarak hesaplanmıştır (Şekil 3).

Şekil 2. Konya Et ve Balık Kurumu Kombinasında oluşan Kırmızı Etin Aylara Göre Cari Fiyat Değişimi (Ocak.95-Mayıs.03) (TL/kg)



Kaynak : Anonim 2003

Şekil 3: Ocak.95-Mayıs.03 Ayları Arasında Kırmızı Et Fiyatlarının Aylık Cari Ortalama Fiyatları İle Trend Analizi Grafiği(TL/Kg)



Kaynak : Anonim 2003

Yıllara göre ortalama kırmızı et fiyatları incelendiğinde 1995-2003 yılları arasındaki cari fiyatlar %49 artmasına rağmen, reel fiyatlarda ise 1995 yılına göre 2003 yılında %13,7'lik bir azalma meydana gelmiştir (Şekil 4). Fiyatlardaki mevsimsel dalgalanmalar yaşanan yüksek enflasyon nedeni ile sağlıklı bir şekilde

analiz etmek zor olduğundan kırmızı et cari fiyatlar Toptan Eşya Fiyat Endeksi (TEFE) ile reel fiyatlara indirgenmiştir. Buna göre kırmızı et fiyatlarının analizinde cari fiyatlar yerine reel fiyatların dikkate alınması daha uygun olacaktır.

Şekil 4. Konya Et ve Balık Kurumu Kombinasında oluşan Kırmızı Etin Aylara Göre Reel Fiyat Değişimi (Ocak.95-Mayıs.03) (TL/kg)



Kaynak : Anonim 2003

1995–2003 döneminde kırmızı et cari fiyat, reel fiyat ve toptan fiyat endeksi (TEFE) değerleri Tablo 2’de verilmiştir. Bu dönem içerisinde reel fiyatlarda bir düşüş görülmektedir. İndeks değerleri incelendiğinde reel fiyatlardaki ortalama düşüş % 18 civarındadır. 1997-1998 yılları arasında et fiyatlarının reel olarak artma eğilimine girdiği görülmektedir. Bunun

nedeni olarak üretimin dolayısıyla arzın düşük olması gösterilebilir. Ancak bu arz düşüklüğü, piyasada etin fiyatının sürekli yüksek kalmasını ya da artmasını sağlamaya yönelik olarak yapılan spekülasyon amaçlı bir azalma değil, üretim miktarının yetersizliğine bağlı bir genel kıtlık halinden kaynaklanmaktadır (Tablo 2).

Tablo 2: Konya İlinde Kırmızı Et Fiyatlarındaki Cari ve Reel Gelişmeler (1995-2003)

Yıllar	Cari Fiyat (TL/Kg)	TEFE (1995=100)	Reel Fiyat (TL/Kg)	Basit İndeks 1995=100	Zincirleme İndeks	Trend	Reel Fiy./Trend
1995	204.239	100.0	108.613.50	100,00		108942.043	99,70
1996	285.417	180.350	84.160.70	77,49	77,49	82580.376	101,91
1997	599.236	334.970	95.134.51	87,59	113,04	97947.449	97,13
1998	1.303.472	618.490	112.076.01	103,19	117,81	110063.032	101,83
1999	2.000.000	1.019.690	104.305.20	96,03	93,06	104754.375	99,57
2000	2.616.667	1.579.660	88.090.66	81,10	84,48	87681.368	100,47
2001	3.300.000	2.439.0	71.952.80	66,25	81,69	73361.701	98,08
2002	4.979.167	3.535.670	74.891.02	68,95	104,08	74196.024	100,94
2003	7.150.000	4.275.440	88.934.55	81,88	118,75	89493.107	99,38

Kaynak : Anonim 2003 ve DİE 2003

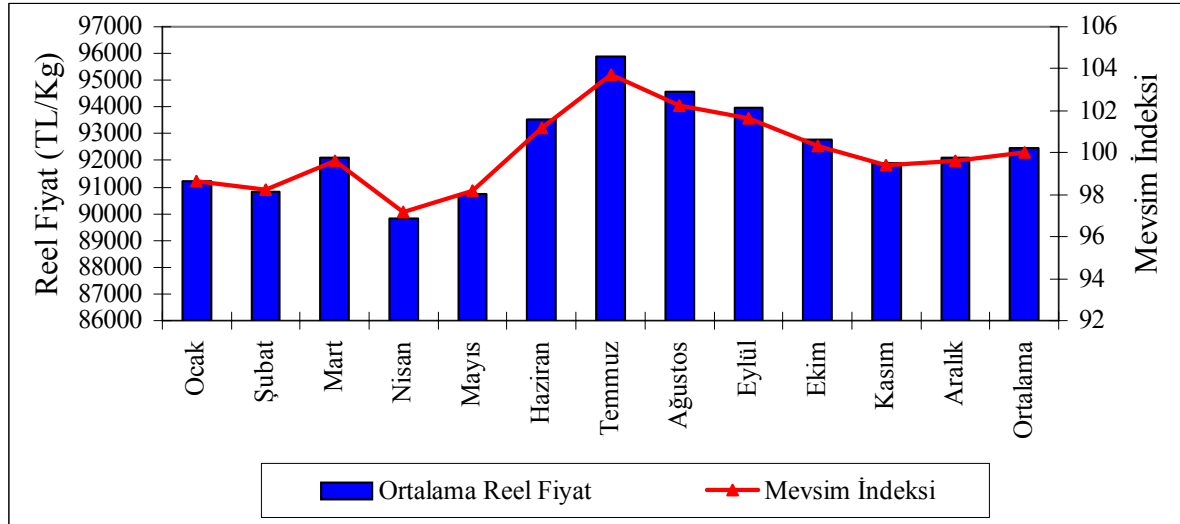
1995-2003 yılları arasında cari ve reel et fiyatlarının her yıl bir önceki yılın aynı ayına göre değişimleri incelendiğinde özellikle cari et fiyatlarında ki en büyük değişimin Ocak. 97-Ocak.99 arasında olduğu görülmektedir. Bu değişim reel fiyatlardaki değişim ile karşılaştırıldığında, Mart.97-Haziran.99 arasında reel fiyatlardaki değişimin pozitif yönlü olduğu, yani fiyatların artış trendine girdiği görülebilir (Şekil 4).

Et fiyatlarının mevsimsel dalgalanmaları incelendiğinde; 1995-2002 yılları arasında tüm ayların ayrı ayrı olarak ortalamaları alınmış ve birbirleri içerisindeki reel fiyat değişimlerine bakılmıştır. Buna göre reel fiyatlarda Haziran-Ekim ayları arasında bir artış görülmektedir. Ekim ayından sonra ise fiyatlar azalma eğilimi göstermekte, Nisan, Mayıs ayı içerisinde de reel fiyatlar diğer aylara göre en düşük seviyeye ulaşmaktadır (Tablo 3).

Tablo 3: Konya İli Kırmızı Et Fiyatlarının Mevsimsel Dalgalanmaları (1995-2002)

Aylar	Ortalama Reel Fiyat	Mevsim Endeksi	Varyasyon Katsayısı (%)
Ocak	91207,2	98,65	21,11
Şubat	90840,4	98,26	19,56
Mart	92093,9	99,61	15,94
Nisan	89838,1	97,17	18,31
Mayıs	90757,1	98,17	16,83
Haziran	93521,1	101,16	17,68
Temmuz	95900,5	103,73	17,55
Ağustos	94551,0	102,27	17,63
Eylül	93973,0	101,64	17,80
Ekim	92762,5	100,34	20,14
Kasım	91887,7	99,39	20,55
Aralık	92099,3	99,62	21,72
ORTALAMA	92452,6	100,00	18,74

Şekil 5. 1995-2002 Yılları Arasında Aylara Göre Ortalama Reel Et Fiyatlarının Gelişimi



1996 yılında et fiyatlarındaki reel gerilemenin en büyük nedenleri arasında Avrupa'da ortaya çıkan Deli Dana Hastalığı'nın tüketici üzerinde yarattığı olumsuz etki sonucu talebin daralması sayılabilir. Özellikle bu yıllarda tüketici beyaz et tüketimine doğru kaymaktadır. 1996 yılından sonra reel kırmızı et fiyatındaki artışa rağmen besi yemi fiyatlarının gerileme içerisinde olmasını besi yemine olan talebin azalması ile açıklamak daha uygundur. Bununla birlikte kırmızı et'in en önemli ikame mallarından olan beyaz et üretiminin de son yıllarda hızla artması, yem sanayicilerinin üretimlerini beyaz et üretimine uygun olacak şekilde artırdıkları, buradan sağladıkları gelir artışı sayesinde besi yeminde talebi artırmak amacıyla daha düşük kar marjına razı oldukları da düşünülebilir.

SONUÇ

Çalışmada 1995-2003 döneminde Konya ili Et ve Balık Kurumundan alınan gövde sığır eti kilo satış fiyatlarının gelişimi cari ve reel olarak incelenmiştir. Mevsimsel dalgalanmaları belirlemek amacıyla reel

fiyatlar aylık olarak değerlendirilmiştir. Reel fiyatlar Haziran-Eylül döneminde mevsim ortalamasının üzerinde diğer aylarda ise altında gelişmiştir. Belirtilen bu dönem içerisinde en yüksek fiyat Temmuz ayında, en düşük fiyat ise Nisan ayında gerçekleşmektedir.

Bu sonuçlara göre, Konya ilinde kırmızı et fiyatlarındaki reel gelişmeler ve mevsimsel dalgalanmalar dikkate alındığında üretici açısından ürünün pazara arzı için en uygun dönemin Temmuz-Ağustos dönemi olduğu söylenebilir. Bununla birlikte bu sonuçların üreticilerin içinde bulunduğu ekonomik ve sosyal koşullar ile maliyetlerine göre değişebileceği dikkate alınması daha doğru olacaktır.

KAYNAKLAR

- Anonim, 2003. Konya Et ve Balık Kombinasi Kayıtları, Konya.
- Akmaz, A., Günlü, A., 2003. Konya Ekonomisinde Hayvancılığın Yeri ve Önemi, Ulusal I. Konya Ekonomisi Sempozyumu, 18 Nisan 2003, s:329-

- 358, Konya.
- DİE., 2003. T.C. Devlet İstatistik Enstitüsü İnternet Sayfası www.die.gov.tr
- FAO., 2003. Faostat Database, Agricultural Data, www.fao.org
- Güneş, T., Arıkan, R., 1988. Tarım Ekonomisi İstatistiği, Ankara Üniversitesi Ziraat Fakültesi, Yayın No: 1049, Ankara Üniversitesi Basımevi, Ankara.
- Güneş, T., 1996. Tarımsal Pazarlama, Ankara Üniversitesi Ziraat Fakültesi, Yayın No: 1467, Ankara Üniversitesi Basımevi, Ankara.
- Güneş, E., Gülçubuk, B., ve Albayrak, M., 2002. Türkiye’de Gıda Sanayi. Tekgıda-İş Sendikası Eğitim Yayını, s:45-72, Ankara
- Özkan, B., Akpınar, M.G., Kutlar, İ., 1998. Antalya ilinde Domates Fiyatlarındaki Gelişmeler ve Mevsimsel Dalgalanmalar. Akdeniz Üniversitesi Ziraat Fakültesi Dergisi, 11(1):21-31, Antalya.
- Özkan, B., Hatırlı, S.A., Akçaöz, H., Karadeniz, C.F., 2003. Turunçgil Fiyatlarının Analizi. Tarım Ekonomisi Dergisi, Sayı: 8, S: 37-50, İzmir.
- Şengül, H., Erkan, O., 1994. Türkiye’de 1970-1989 Dönemindeki Soğan Fiyatlarının Analizi. Çukurova Üniversitesi Ziraat Fakültesi Dergisi, cilt:9(3) 213-228, Adana.