

**KORUYUCU AİLE MODELİNDE DUYGUSAL EMEK VE EKONOMİK TUTUM:
İZMİR İLİ ÖRNEĞİ***

Merve AYHAN**

Derya ŞAŞMAN KAYLI***

Öz

Koruyucu aile hizmet modeli; korunma gereksinimi olan çocukların koruyucu ailelerin yanında devlet tarafından verilen ekonomik destekle bakımının sağlandığı bir modeldir. Bu da ortaya iki önemli kavramı çıkarmaktadır: Duygusal emek ve ekonomik tutum. Uygulamada yaygın olan akraba ve yakın çevre koruyucu aile modeli ile süreli koruyucu aile modelinin duygusal emek ve ekonomik tutum boyutunun ortaya konulması amacıyla bu araştırma tasarlanmıştır. Araştırmada nitel araştırma yöntemi ve derinlemesine görüşme tekniği kullanılmıştır. 30 koruyucu anne ile koruyucu aile hizmetinin yaygın olarak uygulandığı İzmir ilinde yüz yüze görüşmeler gerçekleştirilmiştir. Görüşmelerde konuyla ilgili literatür taranarak oluşturulmuş yarı yapılandırılmış görüşme formu kullanılmıştır. Toplanan veriler MAXQDA metin analiz programına aktararak tematik analiz yapılmıştır. Araştırmada koruyucu annelerin duygusal emek düzeylerinde bireysel faktörlerin yanı sıra koruyucu aile birimi, biyolojik aile ve çocuk ile kurduğu ilişkinin etkili olduğu saptanmıştır. Koruyucu aile hizmet modelinin aileler tarafından doğru anlaşılması ailelerin daha az duygusal emek sarf etmelerini sağlamaktadır. Süreçte yaşadıkları korku, kaygı gibi olumsuz duygularla baş etmekte zorlanan aileler daha fazla duygusal emek sarf etmekte ve psikolojik desteğe ihtiyaç duymaktadır. Diğer yandan devlet tarafından sağlanan ekonomik desteğin yönetimi de süreçte etkili bir faktördür. Duygusal emek ve ekonomik tutum hizmetin işlevselliği ve çocuğun iyilik hali açısından oldukça önemlidir.

Anahtar Kelimeler: Koruyucu aile, Duygusal emek, Ekonomik tutum

*Bu makale Merve Ayhan'ın Doç. Dr. Derya Şaşman Kaylı danışmanlığında yürüttüğü "Koruyucu Aile Modelinde Duygusal Emek ve Ekonomik Tutum: İzmir İli Örneği" isimli yüksek lisans tez çalışmasının verilerinden üretilmiştir.

**Sosyal Hizmet Uzmanı, Manisa Yeşilay Danışmanlık Merkezi, merve.ayhan_95@hotmail.com; ORCID:0000-0002-3904-4559

***Doç. Dr., Celal Bayar Üniversitesi, Sağlık Bilimleri Fakültesi, Sosyal Hizmet Bölümü, derya.kayli@cbu.edu.tr; ORCID: 0000-0001-7949-2332

Makale Gönderim Tarihi: 04/04/2023, **Makale Kabul Tarihi:** 16/05/2023

Atıf: Ayhan, M. & Şaşman Kaylı, D. (2023). Koruyucu Aile Modelinde Duygusal Emek ve Ekonomik Tutum: İzmir İli Örneği. *Sosyoloji Dergisi*, 45, 49-91. doi.10.59572/sosder.1277221

Emotional Labor and Economic Attitude in Foster Family Model in İzmir Sample

Abstract

Foster family service model; It is a model in which children in need of protection are taken care of by foster families for a certain fee. This brings out two important concepts: emotional labor, economic attitude. The purpose of this study is to reveal the emotional labor and economic attitude dimension of the relative family foster home care model and the time-limited foster home care model. Qualitative research method and in-depth interview technique were used in the research. Face-to-face interviews were held with 30 foster mothers in İzmir province. During the interviews, a semi-structured interview form, which was formed by scanning the associated literature, was used. Thematic analysis was performed by transferring the collected data to the MAXQDA text analysis program. It was determined that as well as individual factors, the relationship between the foster family unit, the biological family and the child were effective in the emotional labor levels of foster mothers. Understanding correctly of the foster family service model by families enables them to make less emotional effort. Families who have difficulties in coping with negative emotions such as fear and anxiety experience more emotional labor and need psychological support. Emotional labor and economic attitude are very important for the functionality of the service and the well-being of the child.

Keywords: Foster care, Emotional labor, Economic attitude

Giriş

Koruyucu aile modeli; biyolojik ailesi tarafından toplumsal, ruhsal, bedensel ve zihinsel gelişiminin yeterince sağlanamadığı durumlarda koruma altına alınan çocukların başka bireyler tarafından ebeveynlik rollerinin üstlenilmesini içeren bir hizmet türüdür. Devlet koruması altındaki çocuklara yönelik ebeveynlik rollerini üstlenen ve onların bakımını sağlayan bireylere koruyucu aile adı verilmektedir (Yazıcı, 2013, s. 77). Diğer yandan koruyucu aile “çocukların kendi evleri dışında 24 saatlik aile (yerine) bakımı” olarak

tanımlanmıştır (Miller, 2009, s.134). Buradan anlaşılmaktadır ki koruyucu aile hizmeti diğer hizmetlerden farklı olarak bir yandan çocukların biyolojik aileleri ile ilişkisini zedelemeyen biyolojik ailenin iyilik halini arttırmaya çalışırken diğer yandan bu süre zarfında çocuğun aile ortamında büyümesini hedeflemektedir (Erdal, 2014, s.175).

Ailenin çocukla bağ kurduğu, fiziksel ve duygusal olarak bakımını üstlendiği, çocuğu kabullendiği bu hizmet modelinde koruyucu ailelerden devletin ve sistemin birtakım beklentileri bulunmaktadır. Devlet; onlara verdiği sorumlulukları yerine getirmesini, çocuk ile bağ kurarak sağlıklı gelişimini sağlamasını, aldıkları ekonomik desteği çocuk için kullanması beklenmektedir. Aynı zamanda koruyucu ailelerden beklenen, çocuğun yararı doğrultusunda çocuğun biyolojik ailesine dönme ihtimalini kabullenmeleridir. Koruyucu ailelerin bu beklentiler çerçevesinde çocuğun yüksek yararı için kendi duyguları yönetebiliyor olması duygusal emek ve boyutları ile doğrudan ilişkilidir.

Duygusal emek kavramı “insanın bilinçli olarak girdiği çalışma sürecinin, kendi iç dünyasında uyandırdığı izlenim” olarak ifade edilmektedir (Basım ve Beğenirbaş, 2012, s.80). Buradan da anlaşılacağı gibi duygusal emek, bir işi yaparken verdiğimiz emek, çaba, harcadığımız beyin ve beden gücünün yanı sıra duygularımızı ne kadar işin içine kattığımız ile alakalı geniş bir alanı kapsamaktadır. Çocuğun yüksek yararı için gerekirse süreci sonlandırmayı göze almaları beklenen koruyucu aileler, bu süreçte duygusal anlamda oldukça emek harcamaktadırlar. Ancak bu emeğin karşılığı ekonomik destek ile ölçülememektedir. Aileler ise duygusal emeğin karşılanmasını beklemek yerine çocuk ile kurulan duygusal ilişkiyi geleceğe taşımayı hedeflemektedir. Bu hassas süreçte, duygusal emek ve ailelerin ekonomik tutumları çocuğun bakımının kalitesi açısından incelenmesi gereken önemli noktalardır. Ekonomik tutum; koruyucu ailelerin devlet tarafından sağlanan maddi desteği yeterli bulup bulmadıklarıyla ilişkili ile diğer yandan bu ekonomik desteği nasıl yönettiğini de kapsamaktadır. Buradan hareketle koruyucu ailelerde duygusal emek kavramının çalışılması, ailelerin ekonomik tutumlarının ortaya çıkarılması gerektiği düşünülmektedir.

Örgüt psikolojisi bağlamında değerlendirilen duygusal emek kavramı aile kurumu ve çocuk ile kurulan ilişki bağlamında daha önce ele alınmamıştır. Uygulamada yaygın olan akraba ve yakın çevre koruyucu aile modeli ile süreli

koruyucu aile modelinden olan koruyucu ailelerin çocuk yetiştirme sürecindeki duygusal emek ve ekonomik tutumlarının incelenmesi bu araştırmayı diğer araştırmalardan farklı kılmaktadır. Çalışmada koruyucu ailelerin ekonomik tutum ve duygusal emek boyutlarının anlaşılması; modelin ailelerden beklentileri ile ailelerin beklentilerinin hangi noktalarda kesiştiğini ortaya çıkaracağı düşünülmektedir. Araştırmanın aynı zamanda sosyal hizmet alanına katkı sağlaması diğer çalışmalara kaynak olması açısından da değerli olduğu düşünülmektedir.

Koruyucu Aile Modeli

Koruyucu aile hizmet modeli; “korunma gereksinimi olan çocukların bir aile ortamında eğitim, sağlık, bakım ve yetiştirilme mesuliyetini kısa veya uzun vadeli olarak, ücretli veya gönüllü statüde devlet kontrolünde üstlenen uygun aile ya da bireyler” şeklinde tanımlanmıştır (Koruyucu Aile Yönetmeliği). Korunma gereksinimi olan çocukların fiziksel, psikolojik ve zihinsel gelişimlerini koruyacak, maddi-manevi konularda destekleyecek, sıcak bir aile ortamında büyümelerini sağlayacak önemli bir bakım modelidir. Koruyucu aile hizmetinin amacı “çocuğun yüksek yararı” gözetilerek; ailelerinden ayrı kalmak zorunda oldukları zorlu dönemi minimum zararla atlattıklarını sağlamaktır.

Koruyucu aile hizmet modelinin ülkemizdeki ve dünyadaki gelişimine bakıldığında benzer aşamalarda geçerek ilerlediği görülmektedir. İlk zamanlar geleneksel yöntemlerle gönüllüler tarafından sunulan hizmetler zamanla profesyonel hale gelmeye başlamıştır. Öyle ki İngiltere’de koruyucu ailelik, çocukların bakımının üstlenilmesi bir iş olarak algılanmaktadır. Aileler için devlet koruması altındaki çocuklara bakmak bir kazanç yoludur (Kahraman, 2007, s.77). ABD’de ise büyük gruplar halinde bakımın zararları ortaya çıktıktan sonra koruyucu aile kurumu devlet denetiminde desteklenmeye başlanmıştır (Keeler, 2017, s.17). Koruyucu aile tanımı da sayısının artması ile birlikte bir aile türü olarak ele alınmaktadır. Çocuğun sağlıklı gelişimi konusunda işlevsel bir hizmet modelidir (Zastrow, 2013, s.257).

Türkiye’de koruyucu aile uygulamasının ilk başlarda ‘sütannelik, besleme, evlatlık’ gibi yasal dayanağı olmayan ve çocuğu koruma konusunda yetersiz kalan kavramlar üzerinden ilerlediği görülmüştür (Yeşilkayalı, 2015, s.7). Koruyucu aile modelinin ilk uygulamaları ise 1949 yılında kurum bakımı dışında

çocuğun uygun şartlar altında başka ailelerin yanına yerleştirilebileceğinin önünün açılmasıyla olmuştur (Gölcüklü, 1957, s.88). Koruyucu aile hizmetinin bugünkü haliyle uygulamaya geçişi 2828 sayılı Sosyal Hizmetler ve Çocuk Esirgeme Kurumu Kanunu ile olmuştur. Bu kanun doğrultusunda ilk kez Koruyucu Aile Yönetmeliği çıkarılmıştır (Baysal, 2017, s.48). 5395 sayılı Çocuk Koruma Kanunu'nun çıkarılması ile de koruyucu aile kurumu bir koruma tedbiri halini almıştır. Koruyucu aile hizmeti günümüzde 14.12.2012 tarihinde yürürlüğe giren Koruyucu Aile Yönetmeliği (KAY) kapsamında işleyişini yürütmektedir. Bu yönetmelik ile amaçlanan koruyucu aile hizmetinin işleyişini, kurumlara ve koruyucu ailelere düşen sorumlulukları sistemli hale getirmektir. Bu uygulama şekli ile farklı koruyucu aile türleri ortaya çıkmıştır. Çocuklar sadece yabancı ailelerin yanına verilmemekte, akrabaları ya da yakın çevreleri tarafından da koruyucu aile statüsü ile bakımı sağlanmaktadır (Tulay, 1971, s.50).

Akraba ve yakın çevre koruyucu aile türü; çocuğun kan bağı olan akrabaları ya da tanıdığı, iletişim halinde olduğu yakın çevresinde olan ailelerin yanına yerleştirilmesi sonucu oluşan koruyucu aile türüdür (Koruyucu Aile Yönetmeliği). Çocuğun biyolojik ailesine döndürülmesinin mümkün olmadığı ve en uygun hizmet modelinin koruyucu aile olduğu durumlarda uygulamada öncelikli olarak tercih edilen tür akraba ve yakın çevre koruyucu aile modelidir (Erdal, 2014, s.187). Süreli koruyucu aile modeli; biyolojik ailesi yanına döndürülme imkânı olmayan, akraba ya da yakın çevre koruyucu aile modelinden yararlandırılmamış çocukların başka ailelerin yanına yerleştirilmesi ile oluşan modeldir (Koruyucu Aile Yönetmeliği). Uygulamada en yaygın koruyucu aile modeli süreli koruyucu aile modelidir. Geçici koruyucu aile modeli ise; savcılık kararı ya da valilik oluru ile haklarında acil koruma tedbiri alınmış ancak müdahale planı henüz oluşturulmamış çocukların faydalandırıldığı modeldir. Çocuklar birkaç gün ile en fazla bir ay arasında geçici koruyucu ailelerin yanında kalırlar (Koruyucu Aile Yönetmeliği). Ülkemizdeki uygulamasında geçici koruyucu aile sayısının diğer türlere göre daha az olduğu görülmektedir. Koruyucu aile türlerinden dördüncüsü ise uzmanlaşmış koruyucu aile modelidir. Bu model ile özel zorlukları ve ihtiyaçları bulunan çocukların bakımının sağlanması amaçlanmıştır (Koruyucu Aile Yönetmeliği). Uzmanlaşmış koruyucu aile modeli yurtdışında yaygın olarak uygulanmaktadır. Koruyucu aile hizmet modelinin yurtdışında daha profesyonel bakış açısı ile ele alındığı ancak ülkemizde

geleneksel uygulamalar çerçevesinde koruyucu aile hizmetinin sürdürüldüğü anlaşılmaktadır (Baysal, 2017, s.57).

Koruyucu aile olma sürecinde; ailelere temel aile eğitimi, birinci kademe eğitimi, ikinci kademe eğitimi olmak üzere eğitimler verilmektedir. Bu eğitimlere katılım ailelerin tercihine bırakılmaktadır (KAY). Eğitimlere katılınması; çocuğun ihtiyaçlarının anlaşılması, etkili ebeveynlik noktasında önemlidir (Narey ve Owers 2018, s.22). Koruyucu Aile Yönetmeliği'ne göre çocuğun koruyucu aile yanına yerleştirilmesinin ardından koruyucu ailelere düzenli ziyaretler gerçekleştirilir ve çocukla uyum süreçleri izlenir. Çocuğun biyolojik ailesi de bu süreçte değerlendirilir ve takip edilir. Biyolojik aile çocuğun bakımını sağlayacak koşulları yerine getirdiğinde ve uygun görüldüğünde çocuk biyolojik ailesine geri döndürülür (Çifçi, 2009, s.55). Koruyucu aile olduktan sonraki süreçte ise çocuğun bakımını üstlenen koruyucu aileler ekonomik destek, sosyal güvence desteği, çocuklara ilişkin harcamalar noktasında desteklenmektedir. Böylece çocuk devlet desteği ile bir aile sıcaklığında büyümektedir. Yapılan bir araştırmada koruyucu ailelere sağlanan ekonomik desteğin miktarı arttıkça hizmetin daha da yaygınlaşacağı ortaya çıkmıştır. Ücretlerdeki bu artış bu işe profesyonel bakış açısıyla yapacak ve bu hizmeti iş olarak görece koruyucu ailelerin önünü açmıştır (Akbulut, 2011, s.107).

Koruyucu Aile Modeli ve Duygusal Emek

Korunma gereksinimi olan çocuğun koruyucu ailelerde devlet tarafından sağlanan belirli bir ücret karşılığında bakımının sağlanması ortaya önemli bir kavramı çıkarmaktadır: Duygusal emek. Bakım sadece belirli zaman aralıklarında yapılan fiziksel hareketleri değil, aynı zamanda bir kabul ve şefkat havasının yaratılmasını da içerir; koruyucu ailenin çocukla empati kurması, sabırlı olması gerekmektedir. Bu içeriğin yaratılması koruyucu aile hizmetinin kalitesini ortaya koymaktadır. İşin kalitesini arttıran, hatta kimi zaman bir parçası olan bu gibi çabalar, literatürde 'duygusal emek' olarak kavramsallaştırılmıştır.

Hocshild duygusal emeği, çalışma yaşamında ortaya çıkan duyguların diğer bireyler tarafından gözlenecek biçimde kontrol edilmesi ve bedensel olarak yansıtılması şeklinde tanımlamıştır (Hocshild, 1983, s.7). Duygusal emek bu anlamda sadece kişinin kendisinin bildiği duygusal süreç olmaktan çıkarak diğer kişilerin kontrolü altına giren bir sürece dönüşmektedir (Aslan ve Mert, 2019,

s.714). Diğer bir tanıma göre duygusal emek “iş gereği duyguların diğer kişiler tarafından gözlenecek şekilde düzenlenmesi ve bu doğrultuda yüzselle ve bedensel gösterimde bulunmasıdır” (Bolton ve Boyd, 2003, s.290). Başka bir tanıma göre ise duygusal emek, karşımızdaki insanı anlama, onunla duygudaşlık kurma çabasıdır (Steinberg ve Figart, 1999, s.9). Duygusal emek, duyguların sadece hissedilmesi ve bedene yansması değil, sosyal hayatta da bir yönü ile kendini ortaya koymasıdır (Thoits, 1989, s.318). Çalıştığı iş ortamının, işverenin, ilişki kurduğu ailesinin veya arkadaşlarının beklentileri sonucu kişiler duygusal emek sarf ederler. Sürdürülebilir ilişkiler ve kişinin iyilik hali noktasında duygusal emeğin hangi boyutta sergilendiği önem arz etmektedir (Barbalet, 2001, s.20).

Duygusal emek üç alt boyutta ele alınmıştır. Bunlar yüzeysel davranış, derin davranış ve samimi davranış boyutlarıdır (Scherer, Zapf, Beitle, Trumpold, 2020, s.46). Yüzeysel davranış; kişilerin içsel anlamda duygularının aynı kalmasına rağmen hissettiklerinden farklı şekilde davranmalarıdır (Grandley, 2000, s.95). Buldukları ortamın gerektirdiği kurallar doğrultusunda davranışlarını düzenlerler (Yang ve Chang, 2008, s.881). Yüzeysel davranış kişilerin çoğunlukla negatif hislerini bastırması; kendilerini iyi hissetmeler bile iyilemiş gibi davranmalarıdır (Grandley, 2000, s.95). Duygusal emeğin derinlemesine davranış boyutunda kişiler yansıtması gereken duyguyu hissetmek için emek sarf eder. Duygularıyla davranışları arasında uyum oluşturur (Tunç, Gitmez, Krespi Boothby, 2014, s.47). Derinlemesine davranış yüzeysel davranıştan ayıran en önemli nokta derinlemesine davranışta kişi yansıttığı duygularını içsel olarak yaşar. Ancak yüzeysel davranışta sergilediği duyguyu hissetmesine gerek yoktur. Kişilerin karşısındaki kişiyi anlayabilmesi, onunla empati kurabilmesi derinlemesine davranışa örnek olarak verilebilir (Çaldağ, 2010, s.27). Samimi davranış boyutu; hislerin samimi şekilde kendiliğinden örgütün beklentileri ile uyuşabileceği anlamına gelmektedir. Bu davranış türünde çalışanlar emek ya da çaba sarf etmedikleri için diğer boyutlarına göre daha az duygusal emek harcamaktadırlar (Boothby ve Albayrak, 2015, s.2).

Duygusal emek ile ilgili yapılmış araştırmalara bakıldığında (Kara, 2020; Savaşkan, 2019; Özkaplan, 2009; Boothby, 2015; Çaldağ, 2010; Güngör, 2009; Öz, 2009; Grande, 2003; Scherer, 2020) duygusal emek düzeyini etkileyen birtakım faktörler vardır. Bunlar; duyguların gösterim sıklığı, dikkat, duyguların

çeşitliliğidir (Wharton ve Erickson, 1993, s.460). Duyguların gösterim sıklığı arttıkça harcanan dikkat de artacak ve bu süre zarfında kişi çeşitli duygular yaşayacaktır. Buna bağlı olarak da kişiler daha fazla duygusal emek sarf edeceklerdir (Güngör, 2009, s.172). Duygusal emek üzerinde etkili olan bir diğer etken ise gelir durumudur. Çalışma yaşamında gelir elde etmek amacıyla duygular düzenlenmekte, çeşitli seviyelerde duygusal emek sergilenmektedir (Wong ve Wang, 2009, s.253).

Anne çocuk ilişkisi, içinde pek çok emek türünü barındıran bir bakım işidir. Bir anneden çocuğunun bakımını sağlarken; çocuğunun hem fiziksel hem duygusal ihtiyaçlarını karşılaması beklenir. Dolayısıyla bakım emeği; fiziksel emek ve duygusal emek boyutlarını kapsamaktadır. Duygusal emek annenin bakım veren olarak çocuğu ile kurduğu birebir ilişki ve kurduğu bağı temsil etmektedir (Kalfa, 2010, s.192). Çocuğun koruyucu aile yanında bakılmasının kendine has bir duygu kültürü mevcuttur. Buradaki bakım emeğini diğer çalışma alanlarından ayıran önemli nokta emek sergilenen kişinin emek sunan kişiyle arasındaki duygusal bağıdır (Daly ve Lewis, 2000, s.283). Bu emeğin düzeyi çocuk ile kurulan sevgi bağı ile ilişkilidir. Koruyucu aile modelindeki bakımın profesyonel bir işleyiş mi gerektirdiği yoksa duygusal bakış açısıyla mı ilerlediği tartışılması gereken noktalar (Lappalaine ve Motevasel, 1997, s.191). Ancak şu çok nettir ki; koruyucu aile yanında çocuğun bakımının sağlanması belli ölçüde sevgi ve ilgiyi içermelidir. Bir çocuğun büyümesi sürecinde sarf edilen emeğin ve kurulan duygusal bağı parasal karşılığı bulunmamaktadır. Çocuğun bakımından doğan sorumlulukların anneye yükleniyor olması, bunun kutsal annelik kavramı ile desteklenmesi; süreçte kadının yaşadığı zorlukları, farklı deneyimleri göz ardı etmektedir. Bu da annenin duygusal yükünü arttırabilmekte, ideal anne olma yolunda duygularını ihmal etmesine sebep olabilmekte ve harcadığı duygusal emeği arttırabilmektedir (Daly vd. 2000, 288).

Koruyucu Aile Modelinde Ekonomik Tutum

Koruyucu aile hizmet modeli koruyucu ailelere diğer modellerden farklı olarak çocuğun bakımı karşılığında çocuğun gereksinimlerinin karşılanması amacıyla ekonomik destek sağlamaktadır. Bu ekonomik desteğin amacı çocuğun aile tarafından ekonomik bir yük olarak görülmesini engellemektir (Albayrak, 2019, s.34). Koruyucu ailelere devlet tarafından sağlanan desteği nasıl

yönettikleri, süreçte sergiledikleri tutumları çocuğun bakımının kalitesi açısından önemlidir.

Koruyucu ailelere yapılan ödemeler genelde bir çocuğun ortalama gereksinimlerini karşılayacak miktarda verilmektedir. Örneğin; Koruyucu Aile Yönetmeliği kapsamında okul öncesi 0-3 yaş 600, İlköğretim 1-4 ve 5-8. sınıfı 900, Lise ve dengi okul 1200 ve Yükseköğrenime devam edenler için 2000 gösterge rakamı ile çarpılarak bulunan miktar kadar ödeme yapılmaktadır (Koruyucu Aile Yönetmeliği). Buradaki önemli nokta 'bu işin para için' yapılacağı korkusudur (Şenocak, 2006, s.180). Ülkemizde hâkim olan bu korkunun tam tersine yurtdışı uygulamalarına bakıldığında geçici ve uzmanlaşmış koruyucu aile modeli ile koruyucu ailelikten geçimini sağlayan ailelerin teşvik dildiği görülmektedir (Baysal, 2017, s.58). Ülkemizde koruyucu aile hizmeti profesyonel bir bakış açısıyla ele alınmamaktadır. Bu durum uygulamada yer alan meslek elemanlarının sayıca az oluşuna ve ailelere ödenen ekonomik desteğin yetersizliğine bağlanmıştır (Karataş, 2007). Burada kastedilen profesyonellik; koruyucu ailelerin toplumsal sorumluluk ve görev bilinci ile konuya yaklaşmaları anlamına gelmektedir. Sağlanan ekonomik destek ile ailelerin geçimlerini sağlamaları normaldir. Burada önemli olan ailelerin kendi geçimlerini sağlarken çocuğu ihmal etmeleri, hakları konusunda bilgilendirmemeleridir. Ekonomik destek koruyucu ailelik uygulamasını teşvik eden önemli bir destektir.

Ülkemizdeki koruyucu aile modelinde paranın araç olduğu, amaç olmadığı görülmektedir. Duygusal ilişkinin ve bakım vermenin sonucu gelişen bağlanma duygusu ile bu hizmetin sadece iş olarak görülmesi sürecin kalitesi açısından benzer riskler taşımaktadır. Bu riskleri ortadan kaldırmanın tek yolu koruyucu ailelik sürecinde izleme ve rehberlik çalışmalarını arttırmaktan geçmektedir (Baysal, 2017, s.194).

Araştırmanın Yöntemi

Bu araştırma nitel araştırma yöntemiyle gerçekleştirilmiştir. Nitel araştırma yöntemi; araştırmanın konusunu bütüncül bir bakış açısı ile ele alarak derinlemesine incelemeyi amaçlayan bir yöntemdir. Probleme konu olan olgunun ya da durumun kendi özelinde ele alınıp, katılımcıların onlara yükledikleri anlamlar çerçevesinde yorumlanmasını sağlamaktadır (Karataş, 2015, s.16). Nitel bir yaklaşımda fenomenolojik (olgubilim) bir modelde gerçekleştirilen bu

araştırmada; koruyucu annelerin koruyucu aile olma sürecinde ve sonrasında yaşadıklarının duygusal emek ve ekonomik tutum çerçevesinde anlamlandırılması amaçlanmaktadır. Fenomenolojik yaklaşım 20. yüzyılda ortaya çıkmış ve kişilerin gündelik deneyimlerinin altında yatan sebepleri ortaya koymayı amaçlayan bunu yaparken de araştırmacının kendi görüşlerine değil katılımcının deneyimine odaklanması gerektiğini düşünen bir yaklaşımdır (Çilingiroğlu ve Sevecan, 2007, s.61). Araştırma kapsamında toplanan veriler içerik analizi yöntemi ile analiz edilmiştir. İçerik analizi yöntemi; katılımcıların ifadelerinin ortak yönlerinin belirlenmesi, aralarındaki ilişkinin saptanmasını sağlayan bir yöntemdir (Karataş 2015). Koruyucu ailelerin ifadeleri kodlara ayrılarak temalar etrafında gruplandırılmıştır ve içerik analizi yöntemiyle derinlemesine incelenmiştir. Bu yöntem ile toplanan veriler sistemli bir şekilde incelenmiş ve araştırmaya esneklik katılmıştır (Bal, 2016, s. 258).

Araştırmanı Evren ve Örneklemi

Türkiye’de 2023 verilerine göre toplam 7548 koruyucu ailenin yanında 9140 çocuğun bakımı sağlanmaktadır. Koruyucu aile sayısının en yoğun olduğu iller arasında ise sırasıyla İstanbul, Ankara, İzmir, Kayseri, Adana yer almaktadır. İstanbul’da 946, Ankara’da 435, İzmir’de 408, Kayseri’de 341, Adana’da ise 263 koruyucu aile bulunmaktadır (Aile ve Sosyal Hizmetler Bakanlığı). Ege Bölgesindeki iller arasında koruyucu aile sayısının en fazla olduğu ilin İzmir olması aynı zamanda koruyucu ailelere ulaşılabilirlik noktasında aktif çalışan derneğin olması sebebiyle evren olarak İzmir Koruyucu Aile Derneği’ne üye olan ve faaliyetlerine katılım gösteren koruyucu aileler seçilmiştir.

Araştırmanın örneklemini İzmir Koruyucu Aile Derneği’ne (İZKAD) üye olan; süreli koruyucu aile modelinden 15 koruyucu anne, akraba ve yakın çevre koruyucu aile modelinden 15 toplamda 30 koruyucu anne oluşturmuştur. İZKAD İzmir’de kurum bakımında yaşayan daha fazla çocuğun koruyucu aile yanına yerleştirilmesi, nitelikli koruyucu aile sayısının artırılması ve mevcut koruyucu ailelerle çalışmalar yürütmek amacıyla, arasında koruyucu ailelerin de yer aldığı bir ekiple 21 Haziran 2016 tarihinde kurulmuştur (İzmir Koruyucu Aile Derneği). Bu araştırmada örneklem seçiminde amaçlı örnekleme yöntemlerinden “maksimum çeşitlilik örnekleme” kullanılmıştır. Bir örneklemin seçimi, araştırmacının evren ile ilgili kendi bilgilerine veya çalışmanın amacına bağlı ise bu tür örnekleme amaçlı örneklemedir (Marczyk, 2005, s.255). Amaçlı örnekleme

yöntemlerinden maksimum çeşitlilik örnekleme ise araştırmanın problemine dair farklılıkları yansıtacak katılımcıların seçilmesi anlamına gelmektedir. Farklı tipteki katılımcılar seçilerek benzer ya da farklı duygu ve deneyimlerin belirlenmesi amaçlanmaktadır. Böylece araştırma problemine dair farklı boyutlar keşfedilecek ve araştırma derinlik kazanacaktır (Yıldırım ve Şimşek, 2013, s.200). Örneklem büyüklüğü açısından bakıldığında nitel araştırma yönteminde örneklem sayısını hesaplamada belli bir yöntem olmadığı bilinmektedir. Buradan hareketle araştırmada katılımcı sayısını belirlerken yapılan görüşmelerde elde edilen bilgilerin çeşitliliği dikkate alınmıştır. Araştırmada koruyucu annelerle yapılan görüşmelerde probleme dayalı olarak sorulan sorulara yönelik ifadelerde tekrarlar oluşmaya başlayınca ve elde edilen verilerde yeterli doygunluğa ulaşıncaya kadar devam edilmiştir.

Veri Toplama Araçları ve Süreçleri

Veri toplama aracı olarak katılımcıların sosyo-demografik bilgilerini almayı amaçlayan bilgi formu ve yarı yapılandırılmış görüşme formu kullanılmıştır. Sosyo-demografik bilgi formu; koruyucu annelerin yaşını, eğitim durumunu, medeni durumunu, varsa eşlerine ait bilgileri, ekonomik durumlarını öğrenmeyi amaçlayan kapalı uçlu sorulardan oluşmaktadır. Yarı yapılandırılmış görüşme formu ise literatür taranarak elde edilmiş bilgilerden, koruyucu aile yönetmelik ve genelgelerinden, alanda çalışan uzmanların deneyimlerinden faydalanılarak oluşturulmuştur. Hazırlanan soru formu belirlenen örnekleme yapılan pilot çalışmasıyla denenmiş ve sorular revize edilerek uygulanabilir hale getirilmiştir.

Araştırma İzmir Koruyucu Aile Derneği'ne üye olan ve faaliyetlerine katılım gösteren koruyucu anneler ile İzmir ilinde yürütülmüştür. Görüşmeler 1 Ağustos - 31 Eylül 2019 tarihleri arasında gerçekleştirilmiştir. Görüşmelerin bir kısmı İzmir Koruyucu Aile Derneği binasında bir kısmı da koruyucu annelerin farklı ilçelerde yaşaması ve çalışmaları sebebiyle saatlerin denk getirilememesinden dolayı katılımcıların tercihlerine bağlı olarak evlerinde ya da bir kafe ortamında gerçekleştirilmiştir. Katılımcıların kendilerini daha rahat ifade edebilmeleri ve görüşmenin niteliği açısından görüşme ortamının sessiz ve rahatsız edilmeyecek şekilde olmasına dikkat edilmiştir. Veri toplama sürecine geçildiğinde görüşme öncesinde katılımcılar çalışmanın içeriği, çalışmanın yürütüldüğü üniversite, veri toplama süreci hakkında detaylı şekilde

bilgilendirilmiş; merak ettikleri sorular cevaplandırılmış ve gizlilikle ilgili var olan kaygıları giderilmiştir. Görüşme sırasında katılımcıların sorulara verdikleri yanıtlar araştırmacı tarafından not alınarak toplanmıştır. En uzun görüşme 70 dakika, en kısa görüşme ise 32 dakika sürmüş olup görüşmeler ortalama 48,1 dakika sürmüştür.

Bu araştırmadan edilen bulgular araştırmacının yürütüldüğü İzmir ilindeki İzmir Koruyucu Aile Derneği'ne üye olan ya da dernek ile irtibatta olan koruyucu aileler ile sınırlıdır. Araştırmacı yönlendirici ifadeler kullanmadan soruları sorarak aldığı cevapları doğrudan deşifre etmiştir.

Verilerin Analizi

Toplanan veriler bilgisayar ortamına aktarılmış, deşifre edilmiş, transkripsiyon işaretleri kullanılarak metin haline getirilmiştir. Deşifre esnasında araştırmacı tarafından not edilmiş katılımcıların jest ve mimiklerine dair notlar da değerlendirilmeye alınmıştır. Elde edilen veriler tümevarımsal tematik analiz yolu ile değerlendirilmiştir. Toplanan veriler ışığında temalar ve kodlar oluşturulmuş, her bir katılımcının verdiği cevaplar temalara işlenmiştir. Verilerin işlenmesi ve analizi için MAXQDA (12) metin analiz programı kullanılmıştır. Programın olanakları kullanılarak kodlama yolu ile deşifre edilen metin sınıflandırılmış ve belirlenen kodlar dahilinde analiz edilmeye hazır hale getirilmiştir.

Araştırmanın Etik Yönü

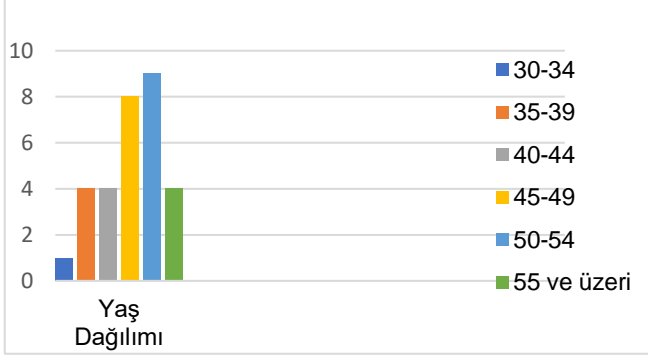
Bu araştırmanın Manisa Celal Bayar Üniversitesi Sosyal ve Beşeri Bilimler Bilimsel Araştırma ve Yayın Etiği Kurulu tarafından 18.01.2019 tarihli 050.01.04 sayılı karar ile etik onayı alınmıştır.

Bulgular

Tanımlayıcı Bulgular

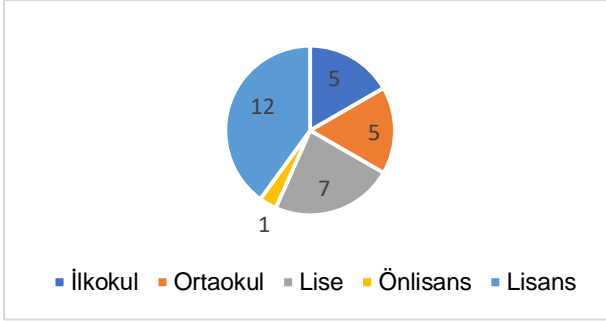
Araştırma kapsamında 30 koruyucu anne ile derinlemesine görüşme gerçekleştirilmiştir. 30 katılımcının 15'i akraba ve yakın çevre koruyucu aile modelinden, 15'i de süreli koruyucu aile modelindedir. Akraba ve yakın çevre koruyucu aile olan katılımcılara bakıldığında 10'unun çocuk ile arasında akrabalık bağı yokken 5'inin çocuk ile akrabalık ilişkisi olduğu görülmektedir. Akrabalık bağı olan katılımcılardan biri koruyucu ailesi olduğu çocuğun anneannesi, biri üvey halası, 2'si halasıdır. Bir katılımcı ise halasının torununa koruyucu aile olmuştur.

Katılımcıların yaşlarına bakıldığında en küçük katılımcının 33, en büyük katılımcının 59 yaşında olduğu görülmektedir (Şekil 1).



Şekil 1: Katılımcıların Yaş Dağılımı

Katılımcıların medeni durumları; 25 katılımcı evli, 5 katılımcı bekarıdır. Bekar olanlardan 2'si koruyucu aile olduktan sonra boşanmış ve boşandıktan sonra çocuğun bakımını tek başına üstlenmiştir. Eğitim seviyeleri ise; Şekil 2'de



Eğitim Durumu

Şekil 2: Katılımcıların Eğitim Durumu

görüldüğü üzere 5 katılımcı ilkokul mezunu, 5 katılımcı ortaokul mezunu, 7 katılımcı lise mezunu, 1 katılımcı ön lisans ve 12 katılımcı lisans mezunudur.

Katılımcıların çalışma yaşamına bakıldığında; 10 katılımcı çalışırken, katılımcılardan 13'ü şu an çalışmadığını, 7 katılımcı ise emekli olduğunu belirtmiştir. Koruyucu annelerin eşlerinin hepsi ise çalışmaktadır. Katılımcıların aylık gelirlerine ilişkin soruya verdikleri cevaplara bakıldığında en yüksek aylık gelirin 10.000 TL, en düşük aylık gelirin 2000 TL olduğu görülmektedir. Koruyucu aile modelinin koruyucu annelere sağladığı sağlık güvencesi hakkında faydalanan katılımcılara bakıldığında; katılımcıların 13'ünün koruyucu ailesi olduğu çocuk üzerinden sosyal güvencesinin olduğu; 17'sinin ise olmadığı bilgisine ulaşılmıştır. Katılımcıların biyolojik çocuklarına ilişkin bilgilere bakıldığında 6 katılımcının biyolojik çocuğu yokken 24 katılımcının biyolojik çocuğunun olduğu görülmektedir. Çocuk sahibi olan katılımcılar genelde biyolojik çocuğunun kardeşi olması düşüncesi ile hareket ederken aynı zamanda bir çocuğun hayatına dokunma motivasyonları bulunmaktadır. Bunlardan çocuk sahibi olmayan katılımcıların 1'i akraba ve yakın çevre koruyucu aile modelinden, 5'i ise süreli koruyucu aile modelindedir. 9 katılımcının bir biyolojik çocuğu, 9 katılımcının iki biyolojik çocuğu olduğu, 6 katılımcının ise 3 biyolojik çocuğu olduğu bilgisi alınmıştır.

Katılımcıların koruyucu aile olma sürelerine bakıldığında en az süre 4 ay, en uzun süre 16 yıldır. Süreli koruyucu aile modelinden olan katılımcıların koruyucu aile olma süresi en kısa olan 2 yıl, en uzun olan 13 yıldır. Akraba ve yakın çevre modelinden katılımcılara bakıldığında ise en kısa süre 4 ay, en uzun süre 16 yıldır. Koruyucu ailelerin şu an yanlarında kalan ve bakımını üstlendikleri çocuk sayısına bakıldığında 21 katılımcının bir çocuğun bakımını üstlendiği görülmektedir. 3 katılımcı 2 çocuğa koruyucu ailelik yapmaktadır. Benzer şekilde başka bir katılımcı 2'si kardeş 3 çocuğa koruyucu aile olmuşken çocuklardan birinin 7 yıl sonra biyolojik ailesine döndürüldüğünü ve şu an 2 kardeşin bakımını üstlenmeye devam ettiğini belirtmiştir. Bir katılımcı farklı zamanlarda 4 farklı çocuğun bakımını üstlenirken bu çocukların 3'ünün biyolojik ailesine geri döndürüldüğü ve şu an sadece bir çocuğa koruyucu ailelik yaptığı öğrenilmiştir. Bir katılımcının 1,5 yıl bir çocuğun koruyucu ailesi olduktan sonra çocuğun koruyucu ailelik sürecinin sonlandığı ve sonra tekrardan başka bir çocuğa koruyucu aile oldukları bilgisi alınmıştır. Başka bir katılımcı 2 kardeşe koruyucu aile olduğunu ancak bir kardeşin yuvaya geri döndürüldüğünü, diğer çocuğa koruyucu ailelik yapmaya devam ettiğini söylemiştir. Bir katılımcı ise üvey halası olduğu 3 kardeşin bakımını 6 yıl üstlendikten sonra çocukların biyolojik babasına

geri döndürüldüğü bilgisini vermiştir. Son olarak yine bir katılımcı halası olduğu 2 kardeşe koruyucu aile olduğunu ancak kardeşlerden biri ile süreci sonlandırdıklarını belirtmiştir (Tablo 1).

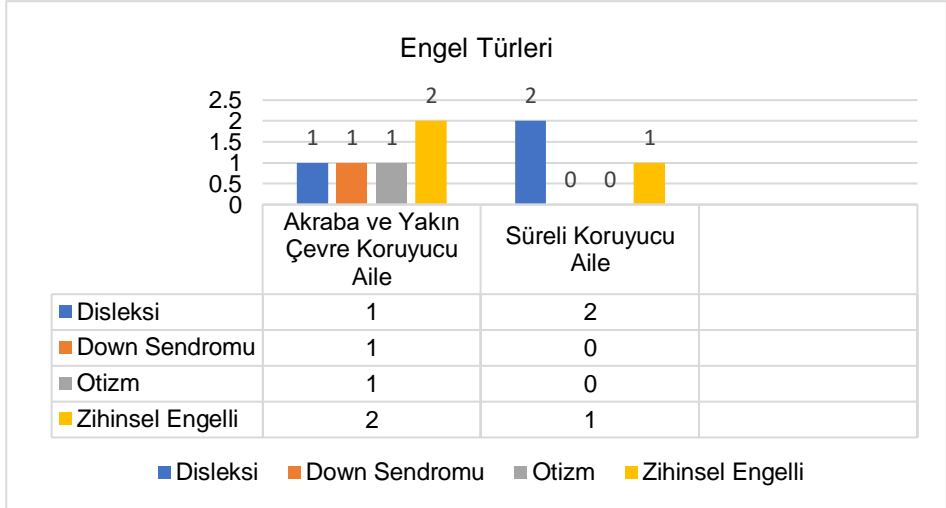
Tablo 1: Katılımcıların Koruyucu Aile Süresine ve Çocuk Sayısına İlişkin Bilgiler

Kodlar	Koruyucu Aile Türü	Koruyucu Aile Olma Süresi	Şu An Bakımı Üstlenilen Çocuk Sayısı
G1	Sürelili	7 yıl	1
G2	Sürelili	9 yıl	1
G3	Sürelili	12 yıl	1
G4	Sürelili	7 yıl	1
G5	Sürelili	5,5 yıl	2
G6	Sürelili	12 yıl	1
G7	Sürelili	2 yıl	1
G8	Akraba ve yakın çevre	7 yıl	1
G9	Sürelili	13 yıl	2
G10	Akraba ve yakın çevre	1 yıl	1
G11	Sürelili	2 yıl	1
G12	Sürelili	5 yıl	2
G13	Sürelili	6 yıl	1
G14	Akraba ve yakın çevre	10 ay	1
G15	Akraba ve yakın çevre	1 yıl 9 ay	1
G16	Akraba ve yakın çevre	10 yıl	1
G17	Akraba ve yakın çevre	8 yıl	1
G18	Sürelili	6 yıl	1
G19	Akraba ve yakın çevre	5 yıl	1
G20	Akraba ve yakın çevre	6 yıl	1
G21	Akraba ve yakın çevre	4 ay	1
G22	Sürelili	13 yıl	1
G23	Sürelili	11 yıl	2
G24	Akraba ve yakın çevre	16 yıl	1
G25	Akraba ve yakın çevre	4 yıl	1
G26	Akraba ve yakın çevre	3 yıl	1
G27	Akraba ve yakın çevre	6 yıl	0

G28	Sürelî	10 yıl	1
G29	Akraba ve yakın çevre	4 yıl	1
G30	Akraba ve yakın çevre	3,5 yıl	1

Koruyucu aile olma sürecinde cinsiyet tercihi olup olmadığı sorusuna 16 katılımcı kız çocuk tercih ettiğini söylemiştir. Bunların 11'i sürelî koruyucu aile modelinden olup 5'i akraba ve yakın çevre koruyucu aile modelindedir. Erkek çocuk tercih eden katılımcı sayısı ise 2'dir. 12 katılımcı ise cinsiyet tercihinin olmadığını belirtmiştir. 12 katılımcının 9'u akraba ve yakın çevre koruyucu aile modelindedir. Akraba ve yakın çevre koruyucu aile modelinden olan katılımcıların koruyucu aile olmadan önce bakımını üstlendikleri çocukla aralarında akrabalık ilişkisi bulunmasının ya da gönüllü oldukları süreçte aralarında bağ kurulmuş olmasının cinsiyet tercihi yapmamalarında etkili olabileceği düşünülmektedir. Yaş tercihinde de akraba ve yakın çevre koruyucu aile modelinden olan katılımcıların yaş tercihlerinin olmadığı, sürelî koruyucu aile modelinden olan 10 koruyucu annenin küçük yaşta çocuk tercih ettikleri görülmüştür.

Koruyucu ailesi oldukları çocukların engel durumuna ilişkin soruya katılımcılardan 8'i engelli bir çocuğun koruyucu ailesi olduğunu söylemiştir.



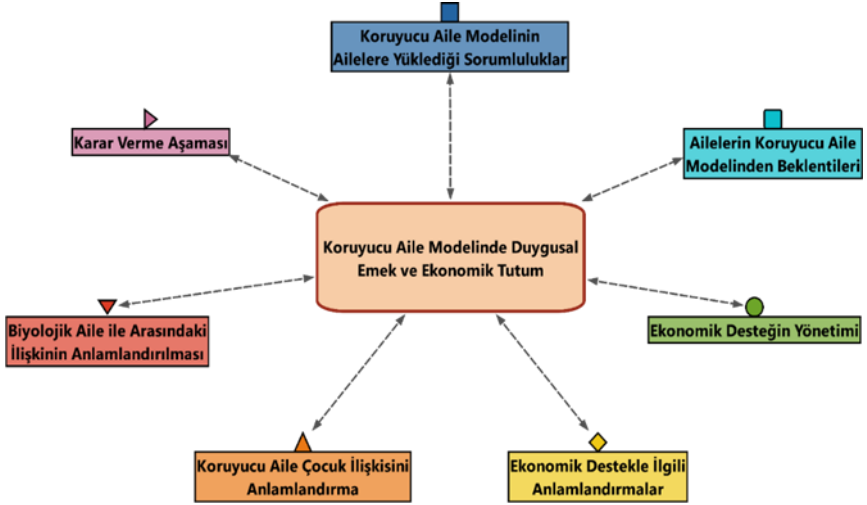
Şekil 3: Koruyucu Ailesi Olunan Çocuğun Engel Durumu

Koruyucu ailelere koruyucu aile olma sürecinde İzmir Aile Çalışma ve Sosyal Hizmetler İl Müdürlüğü tarafından verilen eğitimlere katılıp katılmadığı sorulduğunda katılımcılardan 4'ü verilen eğitimlere katıldığını, 26'sı ise eğitimlere katılmadığını belirtmiştir. Eğitimlere katılanların 3'ü süreli koruyucu aile modelinden 1'i ise akraba ve yakın çevre koruyucu aile modelindedir. Eğitimlere katılmayanların katılmama sebeplerine bakıldığında 5'i eğitimlere ihtiyacı olmadığını, 3'ü yoğunlukları sebebiyle katılmadığını, 1'i eğitimler konusunda bilgisi olmadığını, 2'si engelliler üzerine usta eğitici belgesi olduğundan ve daha önce bakım elemanı olarak çalıştığından eğitimlere katılma gereği duymadığını belirtmiştir.

Katılımcılara koruyucu aile olduktan sonra ne tür destekler aldığı sorulduğunda katılımcılardan 13'ü sosyal güvence desteği aldığını; 10'u eğitim, sağlık, kıyafet, kurs vb. giderlerinin karşılandığını; 23'ü ekonomik destek aldığını; 13'ü psiko-sosyal destek aldığını ve uzmanlarına kolayca ulaşımını belirtmiştir. Burada dikkat çeken husus sadece sosyal güvence desteğinin isteğe ve çalışma durumuna bağlı olarak değiştiği, diğer desteklerin tüm ailelere tercihe bağlı olmaksızın sunuluyor olmasıdır. Bu soruya ailelerin sağlanan desteklerle ilgili net bilgilerinin olmaması ya da destek algılarının farklı olması sebebiyle farklı yanıtlar geldiği düşünülmektedir.

Tematik Analiz

Araştırmanın tematik analizinde 7 tema belirlenmiştir. Bunlar; koruyucu aile modelinin ailelere yüklediği sorumluluklar, ailelerin koruyucu aile modelinden beklentileri, ekonomik desteğin yönetimi, ekonomik destekle ilgili anlamlandırmalar, karar verme aşaması, biyolojik aile ile arasındaki ilişkinin anlamlandırılması, koruyucu aile çocuk ilişkisini anlamlandırma (Şekil 4).



Şekil 4: Koruyucu Aile Modelinde Duygusal Emek ve Ekonomik Tutum Modeli

Koruyucu Aile Modelinin Ailelere Yüklendiği Sorumluluklar

Akraba ve yakın çevre koruyucu aileler ile süreli koruyucu aileler modelin kendilerine yüklediği sorumlulukları benzer yoğunlukta olmak üzere 'birimi bilgilendiriyorum' ve 'iyi şekilde yetiştirmeliyim' kodlarıyla tanımlamışlardır. 16 katılımcı koruyucu aile olarak bakımını üstlendikleri çocuk ile birlikte şehir dışına çıkarken veya bir yere giderken, sağlık durumlarıyla ilgili bir sorun olduğunda ve tıbbi müdahale gerektiğinde birimden izin aldıklarını; ayrıca eğitim ve çocuğun gelişim durumlarını kuruma bildirdiklerini ifade etmişlerdir. Diğer yandan en önemli sorumlulukları olarak çocuğu iyi yetiştirmek olduğunu dile getirmişlerdir. Çocuğun ev yaşantısı ve ev yönetimi hakkında bilgi sahibi olmasını, aile ilişkilerini öğrenmesini, çocuğun eğitimine devamının sağlanması gibi kendilerinden birtakım beklentilerin olduğunu ifade etmişlerdir. Katılımcılar bu düşüncelerini şu şekilde dillendirmişler:

"Klasik onlar bize bir sözleşme verdiler. Sözleşme de diyor ki işte çocuğa hizmetçi veya dadı kullanmayacaksın, bakımına özen göstereceksin, eğitimini aksatmayacaksın, şehir dışına

gittiğin zaman haberimiz olacak. Aile görüşme sıklığı olarak biz onu belirleyeceğiz” (G14).

“Ne bekliyor; çocuğa eşlik etmek hayatında devletle el ele vererek çocuğa güzel bir hayat sunmak. İyi bir birey olmalarını sağlamak öz bakımlarını insani giderlerini gidermek onu bekliyorlar” (G5).

“Modelin beklentisi çocuklar ev yaşantısını, ev yönetmesini öğrensin. Çünkü kurumda tek düze bir hayat, ev hayatını bilemiyorlar. Gündelik hayatlarını da sürdürüyorlar. Bence bu amaçla yapılmış bir şey. Sevgiyi, aile ilişkilerini, paylaşmayı öğrensinler” (G13).

Ailelerin Koruyucu Aile Modelinden Beklentileri

Koruyucu ailelerin modelden beklentileri; ekonomik desteğin iyi denetlenmesi, çocuğu olmayan ailelere geri dönüşü olmayan çocukların verilmesi, koruyucu ailelerden profesyonel olmaları beklenmemesi, psikososyal desteğin daha etkin hale getirilmesi ve ailelerin iyi değerlendirilmesi/bilgilendirilmesidir. Koruyucu ailelerin en temel beklentisinin ailelerin koruyucu aile olma sürecinde detaylı şekilde bilgilendirilmesi olduğu görülmektedir. Bununla ilişkili olarak da katılımcılar yoğun olarak ihtiyaç duyduklarında etkin bir psikososyal destek almayı beklemektedir. Aynı katılımcı bu iki konuyu şu şekilde dile getirmiştir:

“Sistem sil baştan yeniden düzenlenmeli. Olması gerekiyor ama bu sistemin merkezinde çocuk yok. Çocuk öncelikli olarak yeniden düzenlenmeli. Bakanlıklar multidisipliner bir çalışma yürütmeli. Çocukların özel bilgileri uzun süreli kalacağı kesin olan koruyucu ailelerle mutlaka paylaşılmalı. Bizler çocuklarımızın travmalarını bilmiyoruz. El yordamıyla çocuğu anlamaya, öğrenmeye çalışıyoruz. Aşılarını bilmiyoruz” (G9).

Koruyucu anneler modelden beklentilerini ifade ederken vurguladıkları en önemli nokta kendilerinden profesyonel olmalarını bekledikleridir. Koruyucu aile olmanın temelinde sevginin yattığını, çocuk ile aralarında güçlü bir bağ kurulduğunu ve koruyucu aileliğin bir iş olarak görülmemesi gerektiğini belirtmişlerdir ve şu şekilde dillendirmişlerdir:

"Taşı seviyorsun ya taş seninle bir arada olunca bile onunla bir bağ kuruyorsun yani. Ki bu bir canlı. Nitel olarak bakmak lazım. Bunlar göz ardı edilmemeli bunlar bu kadar dile getirilmemeli lafa gelince siz profesyonel hizmet veriyorsunuz diyorlar ama bu küfür gibi" (G5).

"Profesyonel koruyucu ailelik diye bir şey var. Bizden olmaz. Biz onu desteklemiyoruz. Toplum olarak daha duygusal bir yapıdayız. Profesyonelliğe geçiş o kadar kolay değil. En temel ihtiyaç sevgi derken duygunun içinde olmadığı bir bakım sistemini aile modeliymiş gibi insanlara sunmanın da çok doğru olduğuna inanmıyorum. Bizde fazla duygusalız. Aradaki dengeyi kurmak gerekiyor. " (G9).

Ailelerin koruyucu aile modelinden diğer bir beklentisi ekonomik desteğin denetlenmesidir. Katılımcılar; bazı ailelerin ekonomik gelir için koruyucu aile olduklarını, çocuğun bakımını üstlenmeyen ancak ekonomik desteği duyduktan sonra kan bağı olan çocuğun koruyucu ailesi olmak isteyen ailelerin olduğunu ve bu konuda iyi değerlendirilmelerinin gerektiğini ifade etmişlerdir. Çocuğun bakımında maddi destek sağlanacağını bilmeleri koruyucu ailelerin motivasyonlarını arttırmaktadır. Bir katılımcı şu ifadede bulunmuştur:

"Bu sistem bana iyi geldi, ama ben iyi bir insan olduğum için iyi geldi. Sistem de boşluklar var. Kötü bir insan olsam kötü davranabilirdim. Sırf para için alan aileler var. Bu paraya tamah eden insan o çocuğa nasıl bakar. Akrabalar da para için alıyorlarmış. O konuda büyük açıklar olduğunu düşünüyorum" (G7).

Koruyucu annelerin diğer ortak beklentisi ise biyolojik çocuğu olmayan ailelere geri döndürülme olasılığı olmayan çocukların yerleştirilmesidir. Biyolojik çocuğu olmayan ailelerin ilk olarak evlat edinmek üzere başvurdukları ancak evlat edinme koşullarını sağlamamaları ya da uzun süre evlat edinme sırasını beklemek istememeleri sebebiyle koruyucu aile oldukları görülmektedir. Görüşleri; biyolojik çocuk sahibi olmayan ailelerin çocuğun geri döndürülme sürecini daha zor atlattıkları, biyolojik ailesine geri dönme ihtimali bulunmayan çocukların biyolojik çocuk sahibi olmayan ailelere yerleştirilmesinin daha sağlıklı olacağı yönündedir:

"Ebeveyn olmayan adayların özellikle evlat edindirmeye yönlendirilmesi gerekir. Ya da mümkün olduğu kadar geri döndürülemeyecek çocukların verilmesi gerekiyor. Bu da geri dönüşleri engeller, duygusal bağın güçlü kurulmasını sağlar. Biyolojik ebeveyn olmayanların ilk dile getirdiği kaygısı 'çocuğumu benden alırlar mı?'. İstiyor ki koruyucu ailesi olduğu çocuk tamamen ona ait olsun" (G11).

Koruyucu ailelerin beklentileri biyolojik çocuğun varlığına, annenin çalışma hayatında yer alıyor olmasına ve eğitim seviyesine göre farklılaşmaktadır. Biyolojik çocuğa sahip, eğitim seviyesi yüksek ve çalışan anneler koruyucu aile olma sürecinde süreçle ilgili detaylı bilgilendirmeye ihtiyaç duyduklarını, daha etkin psikolojik destek beklediklerini, ailelerden profesyonel bir yaklaşım beklenmemesi gerektiğini düşünmektedir.

Beklentiyi şekillendiren diğer en önemli nokta ise koruyucu annelerin koruyucu aile olma sürecinde verilen eğitimlere katılma durumudur. Eğitimlere katılmayan katılımcıların bilgi sahibi olmadan sürece başladıkları, bu süreçte zorlandıkları ve psikolojik desteğe daha fazla ihtiyaç duydukları, profesyonel bir biçimde yaklaşmadıkları anlaşılmaktadır. Koruyucu aile birimi tarafından verilen eğitimler; çocuk gelişimi, temel ebeveynlik becerileri, iletişim konuları, travma ve istismar gibi alanlarda koruyucu ailelerin eğitildiği ve bilinçlendirildiği eğitimlerdir. Bu eğitimlere katılmamış koruyucu ailelerin süreçte koruyucu aileliğini üstlendikleri çocukla, varsa biyolojik ailesi ile olan süreci anlamlandırması daha zorlayıcı olabilmektedir. Bir katılımcı bu durumu şu şekilde dillendirmiştir:

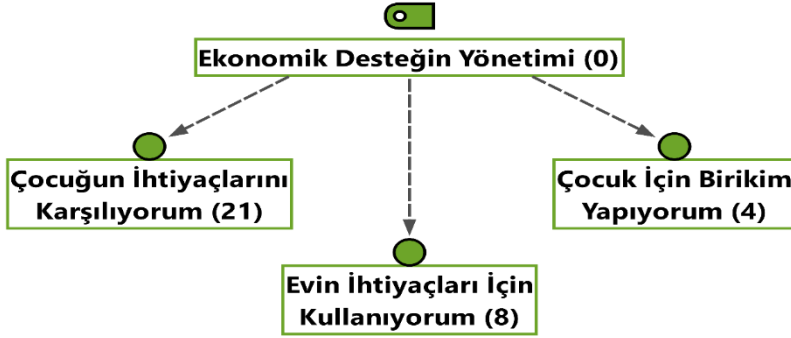
"Eve geldi falan ama genelde iş kapsamında, bu işi daha çok hani ııı yani olması gerektiği için yapıyor ama keşke hani sizler bu konunun uzmanısınız bizleri yönlendirebilirsiniz. Birçok yerde aydınlanabiliriz, daha doğru gidebiliriz. Bizim alanımız değil sonuç itibarıyla, biz sevgiyi veriyoruz vesaire ama bilmediğimiz eminim çok fazla şey var. Keşke böyle biraz daha ıı biraz daha mesela sizin gibi oturup böyle konuşup çocukla da zaman geçirip biraz daha özel olarak ailelerle bu konuda ilgilenilse çok iyi olurdu. Yani süreçte ben açıkçası çok fazla bir ıı şey görmüyorum hani duygusal bir emek görmüyorum" (G25).

Koruyucu aile türünün ailelerin beklentileri üzerindeki etkisine bakıldığında ise süreli koruyucu aile modelinden olan annelerin ekonomik destek

denetlenmeli ve çocuğu olmayan ailelere geri dönüşü olmayan çocuklar verilmeli beklentilerinin akraba ve yakın çevre koruyucu annelere göre daha fazla olduğu görülmektedir. Burada süreli koruyucu ailelerin daha çok evlat edinme yaklaşımıyla koruyucu aile oldukları düşünülmektedir.

Ekonomik Desteğin Yönetimi

Aileler ekonomik destek ile çocuğun ihtiyaçlarına karşıladıklarını, evin ihtiyaçlarına harcadıklarını ve çocuk için birikim yaptıklarını ifade etmişlerdir.



Şekil 5: Ekonomik Desteğin Yönetimi Teması Kod Alt Kod Bölümler Modeli

Akraba ve yakın çevre koruyucu anneler ile süreli koruyucu anneler sağlanan ekonomik desteği yoğun olarak çocuğun ihtiyaçları doğrultusunda harcadıklarını; genelde çocuğun eğitim, okul, sağlık giderleri için kullandıklarını, ihtiyaçları karşılamaya yetmediğinde kendileri de destek olduklarını belirtmişlerdir. Evin ihtiyaçlarına kullandığını söyleyen anneler de yine önceliklerinin çocuğunun ihtiyaçları olduğunu ifade etmiştir.

"Bize önemli bir destek ama. En azından çocuğun kendi ihtiyaçlarını karşılıyorum, bana bir yükü olmuyor. Onların desteği ile kendi çocuğumu gönderemediğim okullara, kreşlere gönderiyorum" (G10).

"Bilmiyorum ki, ne bileyim ben 1 milyar 100 mü alıyorum? (Kahkaha atar). Şimdi bunun içinde dersane de var ya net bilmiyorum. Valla ihtiyacım neyse onu yapıyorum. Kızımın ihtiyacı varsa önce onu yapıyorum. Onun ihtiyacı bittikten

sonra kendi ihtiyacımı karşılıyorum. Yani evimde neye ihtiyaç varsa onu karşılıyorum" (G1).

Ekonomik desteğin yönetiminde kadının çalışma hayatında olmasının önemli bir fark yarattığı görülmektedir. Çalışan annelerin 'çocuğun ihtiyaçlarını karşılıyorum' kodunda yoğunlaştıkları görülmüştür. 'Evin ihtiyaçlarını karşılıyorum' kodunda ise çalışmayan katılımcıların yoğunlaştığı görülmüştür. Çalışma hayatında var olan, düzenli bir gelir elde eden koruyucu annelerin koruyucu aile sisteminin sağladığı ekonomik desteği çocuğun ihtiyaçları doğrultusunda harcaması, çalışmayan koruyucu ailelerin ise bu desteği evin giderlerinde de kullanıyor olması oldukça anlaşılabilir bir durumdur. Bir katılımcı bu durumu şu şekilde dillendirmiştir:

"Aslında ben çalışsaydım hiç dokunmazdım da onun parasına geleceği için biriktirdim ama çalışmadığım için bu mümkün olmaz sanırım" (G21).

Ekonomik Destek ile İlgili Anlamlandırmalar

Koruyucu annelerin ekonomik desteği nasıl bulduklarına ilişkin görüşleri sorulduğunda 17 katılımcı sağlanan ekonomik desteği yetersiz bulduklarını, çocuğun okul, eğitim, sağlık ve sosyal giderlerini karşılamaya yetmediğini ifade etmiştir. İki katılımcı bu durumu şu şekilde ifade etmiştir:

"Şimdiden sonra yetmeyebilir. Okullar açıldı. Büyüdükçe masraflarda artıyor. Şu an için kendi maaşım ile beraber, 820 sigorta, ikimizin maaşıyla 4965 civarı yatıyor" (G19).

"Şu anda sadece servis ücreti 600 TL, her ay 300 TL'lik kumaş alıyorum. Sadece okul ihtiyaçları 1500 TL. Aktiviteler ve harcamaları dışında" (G29).

Akraba ve yakın çevre koruyucu aile ile süreli koruyucu ailelerin ekonomik destekle ilgili görüşleri farklılaşmaktadır. Akraba ve yakın çevre koruyucu aile modelinden olan anneler ekonomik desteği yetersiz buldukları görüşünü daha yoğun ifade etmişlerdir. Süreli koruyucu aile modelinden olan katılımcılar ise 'yeterli buluyorum' kodunda yoğunlaşmışlardır. Akraba ve yakın çevre koruyucu aile ile süreli koruyucu aile modelinden olan katılımcıların ekonomik destek ile ilgili düşüncelerinin beklentilerinin farklı olması dikkat çekicidir. Diğer yandan katılımcılar çocukların bakımını sağlama noktasında ekonomik desteğin yetersiz olduğundan kaynaklı borçlandıklarını dile

getirmişlerdir. Akraba ve yakın çevre koruyucu aile modelinden bir katılımcının bu bağlamda ifadesi şu şekildedir:

"Bu zaman diliminde çocuklardan dolayı geçim sıkıntısı yaşadığımdan kredi çekmiştim" (G27).

Karar Verme Aşaması

Koruyucu aileler, koruyucu aile olmaya karar verme aşamalarında bir çocuğun hayatına dokunma düşüncesinin, anne olma isteğinin, çocuğunun kardeş istemesinin ve desteklerden faydalanma düşüncesinin etkili olduğunu söylemişlerdir. Koruyucu annelerin öncelikli motivasyonlarının bir çocuğun hayatına dokunmak olduğu görülmektedir. Katılımcılar koruyucu aile olmaya karar verdikleri süreçte dünyaya bir çocuk getirmenin kolay olduğu ancak dünyaya gelmiş bir çocuğu hayata kazandırmanın daha anlamlı olduğu fikrinden yola çıkarak bir çocuğun elinden tutup topluma yararlı birey haline getirmek istediklerini; çocukluk döneminin çok önemli olduğunu ve bu dönemde bir çocuğa aile olmanın, bir çocuğun hayatını kurtarmanın çok önemli olduğunu ifade etmişlerdir ve şu şekilde dillendirmişlerdir:

"Ya ihtiyacı olan bir çocuğa el uzatmak. Çocukluk dönemi çok önemli çünkü insan hayatta. Üstün Dökmen'in sözü müydü çocukluk anavatanıdır insanın diye çok önemli suçların bütün kötülüklerin çocukluk. Çocukluğu ne kadar iyi çocukluk haline getirebilirsek o kadar iyi bir toplum haline geliriz. Dünya'da da öyle. Öyle düşündüm" (G5).

"Çok güzel hissettiriyor. En azından insanlığa bir şey yapıyorsun. Hiçbir şey yapmasan bile o çocuğun hayatını tutuyorsun. Düşünsene o çocuğun ne bir mahallesi var, ne anası var ne babası var, ama şimdi. Ona o kimliği verdik. Başka ne diyebilirim. Böyle (gülüşmeler)" (G16).

Karar verme aşamasında etkili olan diğer önemli motivasyon ise koruyucu annelerin 'anne olma' duygusunu yaşamak istemeleridir. Biyolojik çocuğun varlığı karar verme aşamasında önemli bir etkidir. Katılımcılar uzun yıllar evlat sahibi olmak için uğraştıklarını, çocuk sahibi olamadıkları için kuruma evlat edinme isteği ile başvurduklarını, sonrasında koruyucu aile sistemini öğrendiklerini ve koruyucu aile olmaya karar verdiklerini ifade etmişlerdir ve şu şekilde dillendirmişlerdir:

"Bizim bir tanıdığımız koruyucu aile olmuş, çocuk almış. Onlar siz de alın dediler. Sonra gelip başvurduk kuruma. Evlatlığa başvurmuştuk. Yaşımız geçtiği için evlatlık vermediler. Koruyucu aileliği anlattılar. Bizde koruyucu aile olduk. Elimizden ailesi alır diye hiç istememiştik aslında. Annesi, babası ölmüş olan olabilir, ailesine geri döndürülmeyecek olan olabilir dediler. Ben ücret istemiyorum, sadece çocuk istiyorum dedim" (G23).

Koruyucu annelerin karar verme aşamasında etkileyen diğer motivasyon ise desteklerden yararlanma düşüncesidir. Koruyucu anneler biyolojik çocukları sebebiyle çalışma hayatlarının olmadığını, koruyucu aile olduklarında hem kazanç elde edip hem de bir çocuğa aile olacakları düşüncesi ile koruyucu aile olmaya karar verdiklerini ifade etmişlerdir ve şu şekilde dillendirmişlerdir:

"Bir de şöyle bir şey hani iş yönünden iş olarak görülüyor ya bu koruyucu ailelik e kendi çocuklarımı okula götürüyorum getiriyorum, evde olmam gerekiyordu. O zaman küçüklükdü. Hem evdeyim hem gördüm görünce seviliyor. Alayım dedim bir tane çocuk. Ben ondan faydalanayım, o benden faydalansın görüşüyle" (G2).

Koruyucu annelerin eğitim durumlarına göre karar verme aşamasındaki ifadeleri incelendiğinde lisans mezunu katılımcıların koruyucu aile olma sürecinde karar vermelerinde yoğunlukta 'bir çocuğun hayatına dokunma' düşüncesinin hakim olduğu anlaşılmaktadır. İlkokul ve ortaokul mezunu katılımcıların 'çocuğum kardeş istedi' kodunda benzer yoğunlukta ifadelerinin olduğu görülmektedir.

Karar verme aşamasında akraba ve yakın çevre koruyucu aileler ile süreli koruyucu ailelerin motivasyonlarının değiştiği görülmektedir. Süreli koruyucu ailelerin yoğunlukta motivasyonlarının anne olma isteği olduğu anlaşılmaktadır. 'Bir çocuğun hayatına dokunmak' motivasyonunu ise akraba ve yakın çevre koruyucu aile modeli ile süreli koruyucu aile modelinden olan katılımcıların benzer yoğunlukta ifade ettikleri görülmektedir. Bir çocuğun hayatına dokunmak, onu yetiştirip topluma faydalı bir birey haline gelmesine sağlamak akraba ve yakın çevre koruyucu aile modeli ile süreli koruyucu aile modelinden olan katılımcıların karar verme aşamalarında en etkili nokta olduğu görülmektedir. Süreli koruyucu

aile modelinden olan katılımcıların karar verme aşamasında anne olma isteklerinin etkili olması dikkat çeken bir noktadır.

Biyolojik Aile ile Arasındaki İlişkinin Anlamlandırılması

Biyolojik aile ile ilişkilerin anlamlandırılmasına yönelik koruyucu annelere biyolojik aile ile süreçleri nasıl değerlendirdikleri sorulduğunda annelerin yoğunluklu olarak çocuk ile biyolojik ailesinin görüşmesini destekledikleri görülmektedir. Diğer yandan biyolojik ailesi ile görüşmesinden çocuğun olumsuz etkileneceğini düşünen ve çocuğu biyolojik ailesinden kıskanan görüşler de bulunmaktadır. Biyolojik ailesi ile görüşmesini destekleyen koruyucu anneler biyolojik ailenin yerini alamayacaklarını ifade etmişlerdir. Katılımcıların ifadeleri şu şekildedir:

"Her ilişkide inişli çıkışlı zamanlar olur. O çocukların en temel aidiyetleri biyolojik aileleri. Bunu kabullenerek şey yapıyorum. Ben aileleriyle görüşmeleri için elimden geleni yapıyorum. Küçük kızımı zaten mümkün olduğunca görüştürüyorum. Çünkü o biyolojik anne kokusuna olan ihtiyaç farklı bir şey. Onlara hiçbir şey vermese bile" (G9).

"Görüşüyor. 6 ayda bir anneyle. Onların yanına gidince gözlerinin içi gülüyor. Babayla da aile ortamında olduğumuz zaman görüşürler. Onların birlikte ve yan yana olmalarını çok isterdim. Mutluluklarını görüyorum çünkü. (G30).

Daha önce koruyucu ailesi olduğu çocuğun biyolojik ailesine dönmesi ile süreci sonlanan ve şu an farklı bir çocuğa koruyucu ailelik yapan bir koruyucu anne bu durumu şu şekilde ifade etmiştir:

"Kızımın ilgili süreci biyolojik ailesi ile birlikte paralel götürdük. Döndürüleceği aşağı yukarı bir yıldır belliydi. Aileye izinli gitti, geldi. Ben o süreçte disleksi raporu ile ilgili aileyi bilgilendirdim. Bizimkisi başarılı bir dönüş hikayesi. Hem sosyal çalışmacı hem biyolojik aile hem bizim aramızda hiçbir çatışma olmadı. Kimse ona anne deme falan olmadı. Herkes yapıcı şekilde çocuğun yüksek yararına çabaladı. Geçenlerde hatta anne beni aradı; abla bu konuda çok zorlanıyoruz siz ne yapıyordunuz dedi" (G8).

Biyolojik ailesi ile görüşmesinden olumsuz etkileneceğini düşünen ve bu sebeple görüşmesini desteklemeyen koruyucu anneler çocuğun biyolojik ailesi ile

görüştükten sonra kötü etkilendiğini, görüşmelerin ardından çocukları ile olan ilişkilerinde tekrar geriye döndüklerini, emeklerinin boşa gittiğini ifade etmişlerdir. Diğer yandan biyolojik aile tarafından rahatsız edilmekten dolayı kaygılandıklarını da belirtmişlerdir:

"Bir de baba her görüşte şey diyormuş 'sen onlara eziyet et, kuruma bırakacaklar seni, biz oradan alacağız seni, diğer aileye vereceğiz' o yüzden de çocuk bize sürekli eziyet ediyordu. (Peki bu süreci nasıl atlattınız?) Uzman desteği aldık sürekli onu sevdiğimizi söyledik, her şekilde yanındayız dedik. Zaman zaman inandı, zaman zaman karşı çıktı. Mesafeli durdu ama 2 yılın sonunda düzen oturdu." (G12).

Biyolojik aile ile arasındaki ilişkinin anlamlandırılması noktasında çocuğu biyolojik ailesinden kıskandığını belirten koruyucu anneler; çocuğu kendi çocukları gibi benimsediklerini, çocuk sayesinde hayatlarının değiştiğini ifade etmişlerdir ve şu şekilde dillendirmişlerdir:

"Kızım geldikten sonra ben çok şey gördüm, çok şey tanıdım. Onun sayesinde tüm çevrem değişti. Farklı arkadaşlar edindim. Ne bileyim ya bir evlat olarak farkı yokta çevre olarak farklı oldu. O dışardan bir çocuk gibi değil. Hatta ilk seneler çok kıskandım, annesiyle görüşmesini istemedim. Bilmiyorum neden, ama onu kıskandım. Mecburdum annesiyle görüştürmeye" (G1).

Koruyucu annelerin eğitim seviyesinin biyolojik aile ile ilişkileri anlamlandırabilmesi noktasında önemli bir etken olduğu görülmektedir. Lisans mezunu annelerin yoğunluklu olarak biyolojik aile ile görüşmesini destekledikleri, ilkökul mezunu annelerin ise biyolojik aileyi kıskanan ifadelerde daha yoğun şekilde buldukları ortaya çıkmıştır. Koruyucu aile hizmet modeli çocuğun biyolojik ailesi ile görüşmesini destekleyen ve biyolojik aileye mümkünse geri dönüşünü sağlamaya çalışan bir hizmet modelidir. Koruyucu ailelerden de biyolojik ailesi ile çocuğun görüşmesini destekleyen bir tutum içinde olması beklenmektedir. Eğitim seviyesi yükseldikçe koruyucu ailelerin biyolojik ailelere yönelik tutumlarının hizmet modelinin beklediği şekilde olduğu görülmektedir.

Koruyucu aile olma süresi de biyolojik aile ile ilişkiler noktasında önemlidir. 6-10 yıl aralığında koruyucu aile olan katılımcılar biyolojik aile noktasında destekleyici bir yaklaşım sergilemektedir. 1-5 yıl aralığında koruyucu aile olan katılımcılar ise biyolojik aile ile görüşmenin çocuklarını kötü etkileyeceği

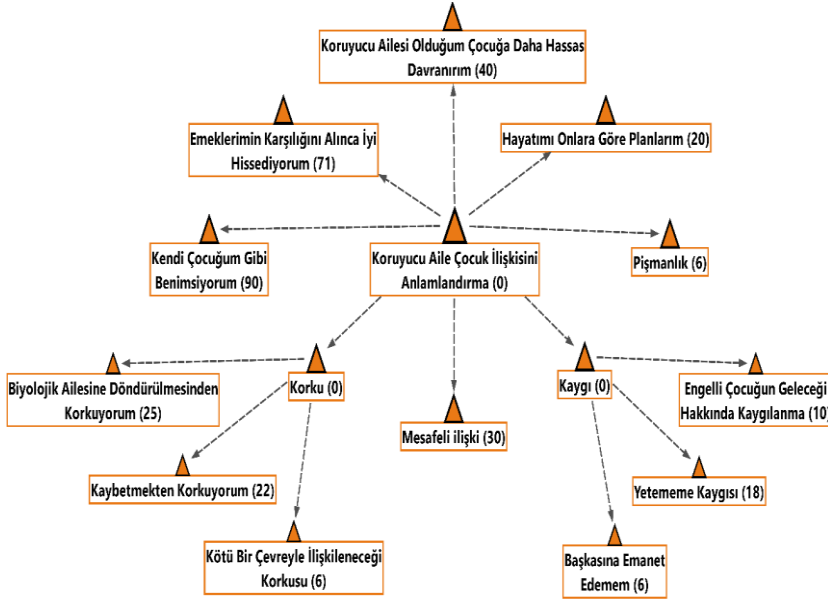
görüşündedir. Koruyucu aile olma deneyimini yeni tatmış, çocuk ile alışma sürecinde olan ya da henüz tamamlamış katılımcıların biyolojik aile ile görüşmelerinin ardından çocuklarının olumsuz etkileneceğini düşünmelerinin altında kaybetme korkusu yatmaktadır. 5 yıldır koruyucu aile olan bir katılımcı bu durumu kendi açısından şu şekilde dillendirmiştir:

"Annesi geçenlerde geleyim göreyim demiş. 2 yıldır hiç gelmedi inşallah gelmez diye de içimden dua ettim çünkü kadının onu alıp bakma ihtimali çok az şimdi onu görünce biz tekrardan geriye döneceğiz. Onlara dönmemesi için dua ettim gelmesin diye. İleriki zamanda biraz daha büyüyünce, akli başına gelince gelse de fark etmez. Çünkü o zaman bir şeyleri kafasında tartabilir. Şimdi küçük olduğu için mecburen döner" (G11).

Akraba ve yakın çevre koruyucu aile modelinden olan anneler çocuğun biyolojik ailesi ile görüşmesini desteklerken, süreli koruyucu aile modelinden olan anneler biyolojik ailesi ile görüşmesinden kötü etkileneceğini düşünmektedir. Akraba ve yakın çevre koruyucu aile modelinden olan katılımcıların koruyucu aile olma aşamasında çocuk ile arasında bir akrabalık ilişkisi olduğu ya da çocuğun yakın çevresinden olduğu göz önünde bulundurulduğunda biyolojik ailesi ile görüşmesini desteklemesi anlaşılabilir.

Koruyucu Aile ile Çocuk İlişisini Anlamlandırma

Koruyucu annelerin duygusal emek düzeylerinin belirlenmesinde en önemli nokta koruyucu ailesi olduğu çocuk ile ilişkisinin nasıl olduğudur. Koruyucu anneler koruyucu ailesi oldukları çocuğu kendi çocukları gibi benimsedikleri kodunda yoğunlaşmışlardır (Şekil 6).



Şekil 6: Koruyucu Aile ile Çocuk İlişkisini Anlamlandırma Kod Alt Kod Bölümler Modeli

Koruyucu ailesi oldukları çocuğu/çocukları kendi çocuğu gibi benimsediklerini, biyolojik çocuklarından ayırmadıklarını, annelik duygusunu aynı şekilde yaşadıklarını ifade etmişlerdir. Bu noktada koruyucu aileler çocukların biyolojik ailesine döndürülme korkusunu daha fazla yaşamakta ve duygusal emeğin derinlemesine davranış boyutunu sergilemektedir. Katılımcıların bu kodla ilgili görüşleri şu şekildedir:

"Farkı bir tek doğurmadım. Diğer türlü fark yok. Her şeyiyle ilgileniyorum. Bebekte olsa ilgilendirdim. Doğurmadığımız kalmış, doğurmak önemli değil ki zaten. Ben kendi hamileliğimi hatırlamıyorum bile. Ondan sonrası önemli zaten, yetiştirmek önemli" (G11).

"Kaybetme ile ilgili de korkularım var. Elbette var. Biyolojik çocukları olanlarda bu kaygı daha çabuk geçebiliyor. Ama hiç çocuğu olmamış bizim gibi bekar annelerde çok daha şey oluyor" (G5).

"Çok mutluyum. Kendi çocuğumu bile bu kadar sevemem. Çok seviyorum, çok mutluyum. Bunlar giderse benim yaşamam ya bir gün sürer ya o gün ölürüm. Yaşayamam ben. Mümkünü yok, yaşayamam. (Ağlar)" (G23).

Koruyucu annelerin yoğunlaştığı diğer bir kod 'koruyucu ailesi olduğum çocuğa daha hassas davranırım' kodudur. Biyolojik çocuklarına davrandıkları gibi davranmadıkları, emanet olmaları sebebiyle daha fazla sorumluluk hissettiklerini ifade etmişlerdir.

"Duygulanım olarak emek veriyorsun, anne duygularını aşıyorsun. Zaman içinde ama en başta olmuyor. Şöyle bir fark var. İnsan kendi çocuğunda daha rahat olabilir. O senin, sana ait. Şimdi sonuçta bu emanet. Aynı olduğunu sanmıyorum. Sevilme olarak aynı, sevginin şeyi yok. Her şeye sevgi aynı. Evlat sevgisini hissediyorsunuz. Ama aynı anne çocuk ilişkisinin yaşayamazsınız" (G7).

Koruyucu annelerin süreçte yaşadıkları diğer bir duygu ise kaygıdır. Kaygıyı 'başkasına emanet edemem', 'engelli çocuğun geleceği hakkında endişelenme' ve 'yetememe kaygısı' olarak ifade etmişlerdir. Özellikle engelli bir çocuğa sahip koruyucu anneler çocuklarının gelecekleri hakkında endişe ettiklerini, başkasına emanet edip bir yere bile gidemediklerini belirtmişlerdir. Diğer yandan engelli bir çocuğun gelişimine eşlik etmek, onları desteklemek, daha az kişinin engelli bir çocuğun bakımını üstlenmek istedikleri için engelli çocukların genelde kurum bakımında büyümeleri ailelerin engelli çocuklara koruyucu aile motivasyonlarındanadır. Engelli bir çocuğun koruyucu aileliğini üstlendikten sonra süreçte tüm zorluklara göğüs gerdikleri, emek verdikleri ve emeklerinin karşılığında çocuğun engel oranının düştüğü öğrenilmiştir. Katılımcılar bu durumu şöyle ifade etmiştir:

"Benim çocuğum sevgi engelliymiş. Ufacık bir şey olduğunda kafasını duvara vururdu, 3 kelime biliyordu. Sadece 3 kelime. (Ağlar) 3 yaşındayken aldık. Kafasını duvara vurduğunda hayır annecim deyip anlatıyordum tek tek. Böyle böyle şu an %62 olan engel oranı %32'ye düştü. Daha da düşeceğine inanıyorum" (G4).

Yetememe kaygısı ise çocuğun içindeki sevgi boşluğunu dolduramama, ekonomik açılardan yetersiz kalma ile ilişkilendirmişlerdir. Bir katılımcı bu durumu şöyle ifade etmiştir:

"Ne kadar olursa olsun o tam olarak annesiymişim gibi hissetmeyecek belki ama birebir bakım görecek. Sadece acaba yanlış mı yapıyorum kaygısı vardı. Kaçta yatar, ne yapar bilmediğimden doğru mu yapıyorum diye düşünmüdim. Çözene kadar psikolojim bozuldu" (G26).

Koruyucu aile ve çocuk arasındaki ilişkide diğer önemli nokta ise mesafeli bir ilişkinin varlığıdır. Katılımcılar koruyucu aile olduktan sonra çocuk/çocuklar ile aralarında sorunların olduğunu, koruyucu aile sürecini sonlandırmak ile tehdit ettiklerini, sonlandırma girişiminde bulduklarını ifade etmişlerdir. Katılımcılardan bazıları ise çocuk ile bağ kurmakta zorlandıklarını, çocuğa karşı sevgisini gösterme konusunda çeşitli kaygılar yaşadıklarını, şımaracağı düşüncesiyle ilgi ve sevgilerini daha az verdiklerini belirtmiştir. Bu durumu şu şekilde dillendirmişlerdir:

"...başımdan aşağı kaynar sular döküldü o anda. Düşündüğüm zaman benim çocuğum daha önemli. Bir taraftan iyilik yapacağım diye kendi çocuğumun hayatını mı karartacağım. Ben sonra uzmanımızı arayıp bunlar anlamıyorlar dedim" (G10).

"Mesela eşim sabah kendisine dedi ki başka ailelerin seni terk etmiş olmasının acısını bizden çıkarma. O şeye getirdi bizi yani çok hat safhada çok zor bir çocuk" (G21).

Koruyucu annelerin süreçte vurguladıkları diğer önemli nokta hayatlarını çocuklara göre planlamak zorunda kalmaları ve bunu fedakarlıkla ilişkilendirmeleridir. Koruyucu aile olduktan sonra hayat düzenlerini değiştirdiklerini, çocuk ile uyum sağlama noktasında kendilerinden vazgeçtiklerini, pek çok fedakarlık yaptıklarını, fiziksel bakım noktasında ve duygusal anlamda sorumluluklarının arttığını ifade etmişlerdir. Bu noktada davranışlarıyla hissettiği duygular arasında fark oluşan koruyucu anneler yüzeysel davranış boyutunda duygusal emek sarf edeceklerdir.

"Eskiden yaptığım pek çok şeyi yapamıyoruz. Eskisi gibi özgür değilim. Buraya gelmek bile benim için bir fedakarlık.

Bu hafta sonu denize gitmek istiyorduk mesela. Bu hafta en rahat edeceğimiz hafta. Bu ikimiz içinde fedakarlık." (G7).

Koruyucu aile çocuk ilişkisinde süreçte ortaya çıkan diğer duygu pişmanlıktır. Koruyucu aile oldukları süreç boyunca duygularının değiştiğini, sevmelerine rağmen zaman zaman pişmanlık duyduklarını belirtmişlerdir ve bu durumu şu şekilde dillendirmişlerdir:

"Duygular çok değişiyor. Güzel şeyler olduğunu gördükçe mutlu oluyorum. Değişmez mi değişir yani. Bazen diyorsun keşke seni almasaydım diye, diyebiliyor insan. O da diyor bana, insanız yani sonuçta" (G2).

Koruyucu annelerin çalışma durumunu süreçteki korku duygusu üzerinde etkili olduğu görülmektedir. Çalışmayan katılımcılar korku duygusunda çalışan katılımcılara göre daha yoğun ifadelerde bulunmuşlardır. Çocuk ile geçirilen süre arttıkça katılımcıların çocuğun fiziksel ve duygusal bakımı noktasında daha fazla emek harcamaları, aha fazla bağ kurmaları ve birbirlerini benimsemeleri öngörülebilir bir sonuçtur. Dolayısıyla çalışmayan koruyucu annelerin korku duygusunu daha yoğun ifade etmeleri, çocuğa karşı daha hassas davranmaları onlar açısından anlaşılabilir.

Sürelili koruyucu aileler akraba ve yakın çevre koruyucu ailelere göre korku duygusunda daha fazla yoğunlaşmışlardır. Sürelili koruyucu aile modelinden olan katılımcıların kaybetme korkusunu ve biyolojik ailesine döndürülme korkusunu daha yoğun yaşamaları katılımcılar açısından anlaşılabilir. Bu korku beraberinde çocuğa karşı daha hassas davranma davranışını getirebilmektedir.

Kodlar arası ilişki analize bakıldığında; 'mesafeli ilişki' kodu ile ilgili görüş bildirdiklerinde aynı zamanda 'kaybetmekten korkuyorum' kodu ile ilgili de görüş bildirmişlerdir. Bu durum katılımcıların duygusal anlamda çelişki yaşamalarına sebep olmakta ve duygusal emek düzeyini arttırmaktadır. Bir katılımcının ifadesi şu şekildedir:

"Başlangıçta onu alsalar yuvaya bana iyilik etmiş gibi olacaklar diye hissettim. (İtiraf). Ama dün akşam o gitmek zorunda kalsa çok kötü olurum. Ölmem ama üzülürüm. Hayatımda çok kayıp olur. Hayatımın %70'ini kaplıyor şu an. Onu geri vermeyi söylediğim dönemde düşündüm. Birisi alsaydı zorunluluktan verdim der otururdum" (G7).

Biyolojik ailesi ile görüşmesini destekleyen katılımcılar yetememe kaygısını yaşadığını dile getirmişlerdir. Aileler çocuğa özellikle annelik duygusunu hissettirmek konusunda yetersizlik hissettiklerinde çocuğun biyolojik ailesi ile görüşmesini desteklemeleri anlaşılırdır. Ailelerin çocuğun iyilik halini gözetmeleri, kaygılarıyla baş etmeye çalışırken bunu çocuk ve biyolojik aile ilişkisine yansıtılmaya çalışmaları duygusal yüklerinin artmasına sebep olabilmektedir.

Katılımcıların ifade yoğunluklarından yola çıkılarak oluşturulan kod bulutu incelendiğinde katılımcıların en çok kullandığı kodların 'kendi çocuğum gibi benimsiyorum', 'emeklerimin karşılığını alınca iyi hissediyorum', 'bir çocuğun hayatına dokunmak', 'koruyucu ailesi olduğum çocuğa daha hassas davranırım' kodları olduğu görülmektedir.



Şekil 7: Görüşmelerde En Çok Kullanılan Kodlar

Tartışma

Koruyucu aile hizmeti ile ilgili yapılmış araştırmalara bakıldığında koruyucu aile ve çocuk ilişkisine, koruyucu aileliğin meslek elemanları tarafından nasıl algılandığına, koruyucu ailelerin yaşadığı sorunlara ve koruyucu aileliğin nasıl geliştirilebileceğine odaklanıldığı görülmektedir. Duygusal emek kavramı ise daha önce koruyucu aileler üzerinde ele alınmamış; otel çalışanları, banka çalışanları, öğretmenler, bakım elemanları gibi farklı meslek grupları üzerinde

araştırılmıştır. Koruyucu aile hizmetinin duygusal emek ve ekonomik tutum yönüyle daha önce araştırmalara konu olmadığı görülmektedir.

Koruyucu aile modelinde koruyucu annelerin genelde ücretli bir işte çalışmadığı görülmektedir. 2015 yılında yapılan bir çalışmada koruyucu aile olan bireylerin büyük çoğunluğunun (%78.22) herhangi bir işte çalışmıyor olduğu, %21.78'inin ise çalışmakta olduğu görülmektedir. (Yeşilkayalı, 2015, s.67). Bu araştırmaya katılan katılımcılardan 10'u çalışırken, 13'ü şu an çalışmamaktadır ve 7 katılımcı emeklidir. Katılımcıların özellikleri literatürü destekler niteliktedir. Koruyucu annelerin çoğunluğunun ücretli bir işte çalışmıyor olması kadının toplumsal cinsiyet bağlamında özel alan ile sınırlandırılmasının bir sonucudur. Çalışma hayatında aktif olarak yer alan anneler toplumsal cinsiyet rolleri gereği ev içi işlerden, çocuğun ve evdeki diğer kişilerin bakımından sorumlu olduğu takdirde hissettikleri fiziksel yük ve duygusal yük daha da artmaktadır (Kalfa, 2009, s.197).

Araştırmamıza katılan katılımcılardan çoğu engelli bir çocuğun sorumluluğunu alamayacağını düşünmektedir. Engelli bir çocuğun bakımını üstlenen katılımcıların çoğu ise çocuğun engeli konusunda bilgilendirilmediklerini belirtmişlerdir. Koruyucu ailelere başvuru aşamasında engelli bir çocuğun bakımını üstlenme konusunda görüşlerinin sorulması, kabul ederlerse çocuğun engeline ilişkin bilgilerin verilmesi gerekmektedir. Ancak bu araştırma bulgularını destekler nitelikte diğer araştırmalarda da (Certel, 2019; Baysal, 2017; Şahin Kaya, 2019) aileler bilgilendirilmediklerini belirtmektedir. Koruyucu ailesi oldukları çocuğun engeli konusunda önceden bilgi sahibi olmayan aileler çocuk sağlık problemleri yaşamaya başladığında ve bu durumu öğrendiklerinde zorlu süreçler yaşamaktadırlar. Bu durum çocuk ile kurulan ilişkiyi doğrudan etkilemektedir. Süreçte birden fazla olumsuz duyguyu hazırlıksız şekilde deneyimlenen annelerin daha fazla duygusal emek sarf edeceklerdir.

Koruyucu aile birimi tarafından koruyucu ailelere verilen eğitimlerin çok önemli olmasına rağmen eğitim alan koruyucu aile sayısının oldukça az olduğu görülmektedir. 30 katılımcı ile yapılan bir çalışmada katılımcıların büyük çoğunluğu koruyucu aile birimi tarafından verilen eğitimlere katılmadığını ifade etmiştir (Tezel, Demirel, Şahin Kaya, 2018, s.31). Bizim araştırmamıza katılan katılımcıların çoğunluğu koruyucu aile birimi tarafından verilen eğitimlere katılmamıştır. Bu yönüyle araştırmanın bulguları literatürle benzerlik

göstermektedir. Çocuk ile nasıl iletişim kuracakları konusunda bilgilendirilen ailelere eğitimler ile temel ebeveynlik becerilerinin kazandırılması amaçlanmaktadır. Böylece sorun çözme becerileri gelişen aileler çocuk ile güvenli bir bağ kurabilecekler, çocuğun iyilik halini sağlamaya çalışacaklardır.

Koruyucu aile modeli koruyucu ailelere birtakım sorumluluklar yükleyen ve bunların denetimini sağlayan bir modeldir. Koruyucu ailelerin yoğun olarak koruyucu aile birimini bilgilendirme ve çocuğu iyi şekilde yetiştirme sorumluluğunu hissettikleri sonucuna ulaşılmaktadır. Koruyucu aile hizmetinin ailelerden en önemli beklentilerinden birisi çocuk ile ilgili her gelişmeyi kendilerine bildirmeleri, süreci birlikte yürütmeleridir. Yapılan araştırmaların sonuçları da (Baysal 2017; Koç, 2016) benzer niteliktedir. Çocuk ile ilişki kuran ve kendi çocuğu gibi benimseyen aileler açısından bu durum sorun olarak algılanmaktadır. Bu açıdan bakıldığında hizmet modelinin bu beklentisi ailelere duygusal açıdan yük oluşturabilmekte ve daha fazla duygusal emek sarf etmelerine sebep olabilmektedir. Araştırmamıza göre koruyucu ailelikten doğan sosyal güvence hakkından yararlanan koruyucu anneler birimi bilgilendirme sorumluluğunu daha yoğun hissetmektedir. Duygusal emek ile ilgili yapılmış bir çalışmada gelir seviyesi arttıkça çalışanların sorumluluklarını daha kolay yerine getirdikleri, daha kolay uyum sağladıkları ve daha az duygusal emek sarf ettikleri sonucuna ulaşılmıştır (Oğuz ve Özkul, 2016, s.147). Koruyucu aile olmaktan doğan sorumlulukların bilincinde olan ve bunları yük olarak görmeyen koruyucu aileler daha az duygusal emek sarf edeceklerdir.

Koruyucu ailelerin koruyucu aile hizmetinden beklentileri ve bu beklentilerin gerçekleşme durumu koruyucu anne çocuk ilişkisi üzerinde etkilidir. Araştırmamızda koruyucu ailelerin beklentisi uzmanların ailelerden profesyonel olmalarını beklememeleridir. Koruyucu anneler koruyucu aileliğin bir iş olarak görülmemesi gerektiğini, çocuk ile güçlü bir bağ kurulduğunu, en önemli şeyin sevgi olduğu söylemişlerdir. İngiltere örneğine bakıldığında koruyucu aileler 'meslek' olarak görmektedir. Ülkemizde ise koruyucu aile hizmetinin araştırmanın bulgularını destekler nitelikte daha çok duygusal temelde değerlendirildiği sonucuna ulaşılmıştır (Çifci, 2009, s.54). Koruyucu aile hizmeti temelinde sevgi ve güven ilişkisini barındırmakla birlikte verilen ekonomik destek ve sosyal güvence hakkı ile birlikte profesyonelliği de içeren bir modeldir. Katılımcıların çoğunluğunun koruyucu aileliği manevi boyutta değerlendirdiklerine bakılacak

olursa koruyucu aile biriminin beklentileri ile kendilerinin beklentileri çelişmektedir. İki koruyucu aile modelinin de bu beklentide olması önemli bir noktadır. Süreçte beklentileri karşılanmayan koruyucu anneler daha fazla duygusal emek sarf edilecektir.

Akraba ve yakın çevre koruyucu aileler ile süreli koruyucu ailelerin beklentilerinin farklılaştığı nokta ekonomik desteğin denetlenmesi ve çocuğu olmayan ailelere geri dönüşü olmayan çocukların verilmesidir. Süreli koruyucu aile modelinden olan anneler ekonomik desteğin denetlenmesi gerektiğini, ekonomik desteğin başlangıç motivasyonu olmaması gerektiğini düşünmektedir. Yine süreli koruyucu aile modelinden olan koruyucu anneler biyolojik çocuğu olmayan ailelere geri dönüşü olmayan çocukların verilmesi gerektiğini düşünmektedir. Tamamı süreli koruyucu ailelerden oluşan bir araştırmanın bulgularına göre katılımcıların %70'inin sürecin sonlanma durumunda çok üzülecekleri, %65'inin onsuz yaşayamayacağını düşündüğü, %20'sinin gelecek kaygısı yaşadığı sonucuna ulaşılmıştır (Akbulut, 2011, s.109). Bu bağlamda süreli koruyucu aile modelinden olan ailelerin beklentileri literatürle benzerlik göstermektedir. Bu durum süreli koruyucu aile modelinden olan katılımcılar ile akraba ve yakın çevre koruyucu aile modelinden olan katılımcıların duygusal emek ve ekonomik boyutta farklı beklentilerinin olduğunu göstermektedir.

Araştırmamıza katılan koruyucu annelerin ekonomik tutumlarına bakıldığında çoğunluğu ekonomik desteği yetersiz bulmaktadır. Sosyal güvence hakkından yararlanmayan katılımcıların ekonomik desteği yetersiz bulduğu görülmektedir. Alan yazına bakıldığında araştırmamızın bulgularını destekler nitelikte çalışmaların (Kahraman, 2007; Erdugan, 2019) olduğu gibi ekonomik desteğin yeterli olduğunda dair görüşlerin yoğun olduğu çalışmaların da (Baysal 2017; Koç 2016; Erdugan 2019) yer aldığı görülmektedir. 2016 yılında yapılmış bir çalışmada duygusal emeği etkileyen bireysel faktörlerden birisi gelir durumu olduğu ve duygusal emek üzerinde doğrudan etkisinin olduğu sonucuna ulaşılmıştır (Oğuz vd. 2016, s.142). Ekonomik desteği yeterli bulan süreli koruyucu aileler bu bağlamda daha az duygusal emek sarf edeceklerdir.

Eğitim seviyesi koruyucu aile olma motivasyonu üzerinde etkilidir. Araştırmamıza katılan lise ve üstü eğitim düzeyinde olan katılımcılar toplumsal fayda odaklı düşünerek koruyucu aile olmak istemektedir. Çoğunluğu ilkokul ve ortaokul mezunu olan katılımcılar ile yapılan bir araştırma sonucuna göre

katılımcıların çoğunluğu tekrardan annelik duygusunu tatmak için koruyucu aile olduklarını belirtmişlerdir (Tezel vd. 2018, s.27). Eğitim seviyesi yükseldikçe koruyucu aile hizmeti daha doğru anlaşılmakta ve daha az duygusal emek sarf edilmektedir.

2014 yılında yapılmış bir araştırmada aynı anda farklı duyguları hisseden çalışanların daha fazla duygusal denetime gereksinim duydukları ve daha fazla duygusal emek sarf ettikleri vurgulanmaktadır (Baş ve Kılıç, 2014, s.73). Bizim araştırmamızda da koruyucu annelerin süreçte birden fazla duyguyu deneyimlediği görülmektedir. Literatürle benzer şekilde koruyucu ailelerin duyguları ve davranışları arasındaki dengeyi sağlamaları daha fazla duygusal çaba harcamalarına sebep olmaktadır. Bu noktada çocuk ile aralarındaki ilişkinin sağlam temellerde olduğu koruyucu anneler ile daha mesafeli bir ilişki kurmuş koruyucu annelerin süreçte sergiledikleri duygusal emek birbirinden farklıdır.

Sonuç ve Öneriler

Koruyucu aile modelinde duygusal emek kavramı; koruyucu ailelerin hissettikleri sorumluluk duygusu, beklentileri, koruyucu aile olma motivasyonları, ekonomik tutumları, biyolojik aileye yönelik tutumları noktasında ele alınmış ve koruyucu anne çocuk ilişkisinin görünür kılınması amaçlanmıştır. Bu noktada eğitim seviyesinin ve annenin çalışma durumunun belirleyici bir faktör olduğu görülmektedir. Eğitim seviyeleri yükseldikçe koruyucu annelerin daha az duygusal emek sarf ettikleri görülmektedir. Çünkü ailelerin bilinç düzeyi artmakta, duygularını ve süreci daha doğru anlamlandırabilmektedir. Ücretli bir işte çalışmayan koruyucu annelerin çocuk ile geçirilen sürenin artması ile birlikte duygularını gün içerisinde daha fazla denetlemeye ihtiyaç duydukları, böylece daha fazla duygusal emek sarf ettikleri ortaya çıkmıştır.

Koruyucu annelerin koruyucu aile hizmet türünden beklentileri duygusal emek düzeyleri üzerinde etkili olmaktadır. Duygusal bağ ve profesyonellik arasında kalarak daha fazla duygusal emek sarf etmektedirler. Burada ailelerin koruyucu aile eğitimlerine katılması önemlidir. Çünkü koruyucu aile eğitimlerine katılan anneler duygusal denetimlerini daha kolay sağlayarak daha az duygusal emek sarf etmektedirler. Aynı zamanda çocuk ile ilgili detaylı bilgilendirilme beklentileri de duygusal emek üzerinde önemli bir etkidir. Engelli bir çocuğun bakımını üstlenen koruyucu anneler daha fazla duygusal emek sarf etmektedirler.

Bunun sebebi ise araştırmamıza göre çocuğun engeli hakkında daha önceden detaylı bilgilendirilmemeleridir.

Akraba ve yakın çevre koruyucu aile ile süreli koruyucu ailelerin ekonomik tutumları çocuğun ihtiyaçlarını karşılamaya yöneliktir. Vurgulanması gereken nokta ise; akraba ve yakın çevre koruyucu aileler ekonomik desteğin yetersiz olduğunu düşünürken süreli koruyucu aileler ekonomik desteği yeterli bulmaktadır. Süreli koruyucu modelinden olan aileler ekonomik desteğin denetlenmesi gerektiğini düşünmektedir. Ekonomik desteğin ve ailelerin ekonomik tutumlarının denetlenmesi, çocuğun bakımı noktasında oldukça önemlidir. Ekonomik desteğin yeterli görülmesi, miktarının artırılması ailelerin ekonomik tutumlarını etkileyerek koruyucu ailelerin sarf ettikleri duygusal emek düzeyini de değiştirecektir.

Süreli koruyucu ailelerin koruyucu aile olma motivasyonları çocuk sahibi olmak istemeleridir. Bu doğrultuda geri dönüşü olmayan çocuklar ile biyolojik çocuğu olmayan ailelerin eşleştirilmesini beklemektedirler. Çocuğun biyolojik ailesine döndürülme korkusu yaşayan süreli koruyucu aileler süreçte çocuğun biyolojik ailesi ile görüşmesini desteklememektedir. Bu bağlamda süreli koruyucu aileler tercih etmeseler de biyolojik aile ile görüşmesini sağlamak zorunda kalmakta ve daha fazla duygusal emek sarf etmektedirler.

Çocuk ile güvenli bağ kurmuş, çocuğun beklentilerini kendi beklentileri ile bir ölçüde birleştirmiş ve sorunlarla sağlıklı baş etme yöntemleri geliştirmiş koruyucu annelerin daha az duygusal çaba sarf ettikleri görülmektedir. Çocuğa koşullara bağlı biçimde sevildiğini hissettiren, şımarmasın diye sevdiğini belli etmeyen, bir sorunla karşılaştığında süreci sonlandırmakla tehdit eden koruyucu anneler daha fazla duygusal çaba harcamaktadır. Duygu düzenlemesinde başarılı olan koruyucu anneler ise çocuk ile daha sağlıklı bir ilişki kuracaktır. Koruyucu aileliğin 'çocuğun yolculuğuna bir dönem eşlik etmek' olarak aktarılması önemlidir. Koruyucu aile birimi bünyesinde koruyucu ailelere, çocuğa, biyolojik aileye yönelik psikoterapi hizmetinin ve grup çalışmalarının sunulması önemlidir. Uygulamada yaygın olan iki türe yönelik ayrı müdahaleler edilmelidir. Uzmanlaşmış ve geçici koruyucu aile türlerinin yaygınlaşması noktasında ailelerin bilinçlendirilmesi ve eğitilmesi gerekmektedir. Koruyucu aile birimi tarafından verilen eğitimlere tüm koruyucu ailelerin katılımı zorunlu tutulmalıdır.

Çıkar Çatışması Bildirimi: Yazar, çıkar çatışması bildirmemiştir.

Etik Kurul Onayı: Çalışma, Manisa Celal Bayar Üniversitesi Sosyal ve Beşeri Bilimler Bilimsel Araştırma ve Yayın Etik Kurulu'nun 18.01.2019 tarihli ve 2019/1 sayılı etik kurul onayı ile yapılmıştır.

Ek Beyan: Çalışmaya 1. yazar %60, 2. yazar %40 oranında katkı sağlamıştır.

Kaynakça

- Aile ve Sosyal Hizmetler Bakanlığı (2023). İllere göre koruyucu aile istatistikleri, <https://aile.gov.tr/koruyucu-aile/illere-gore-koruyucu-aile-istatistikleri/>, Erişim Tarihi: 16.05.2023
- Akbulut, S. (2011). *Sosyal hizmetler ve çocuk esirgeme kurumu aracılığıyla evlat edinme ve koruyucu aile kurumu*. (Yüksek Lisans Tezi). Erişim Adresi: <https://tez.yok.gov.tr/UlusalTezMerkezi/tezSorguSonucYeni.jsp>
- Albayrak, S. (2019). *Enformel koruyucu aile bakımı üzerine geçmişte bu deneyimi yaşamış kişilerin gözünden bir değerlendirme*. (Yüksek Lisans Tezi). Erişim Adresi: <http://hdl.handle.net/11655/6871>
- Aslan, H. & Mert, İ. S. (2019). Çalışanların duygusal emek düzeylerinin bazı demografik değişkenler açısından incelenmesi. *Selçuk Üniversitesi Sosyal Bilimler Meslek Yüksekokulu Dergisi*, 22(2), 713-728.
- Bal, H. (2016). *Nitel araştırma yöntem ve teknikleri*. İstanbul: Sentez Yayıncılık.
- Barbalet, J. M. (2001). *Emotion, social theory, and social structure: A macrosociological approach*. İngiltere: Cambridge University Press.
- Basım, H. N. & Beğenirbaş, M. (2012). Çalışma yaşamında duygusal emek: Bir ölçek uyarılama çalışması. *Yönetim ve Ekonomi: Celal Bayar Üniversitesi İktisadi ve İdari Bilimler Fakültesi Dergisi*, 19(1), 77-90.
- Baş, M. & Kılıç, B. (2014). Duygusal emek boyutları, süreci ve sonuçlarının engelli turizm pazarında değerlendirilmesi. *Gazi Üniversitesi Turizm Fakültesi Dergisi*, 2(2), 67-83.
- Baysal, A. E. (2017). *Koruyucu aile uygulamaları ve sonuçları: İstanbul örneği*. (Yüksek Lisans Tezi). Erişim Adresi: [info:eu-repo/semantics/openAccess](http://info.eu-repo/semantics/openAccess)
- Bolton, S. & C, Boyd C. (2003). Trolley dolly or skilled emotion manager? Moving on from Hochschild's managed heart. *Work, Employment and Society*, 17(2), 289-308.

- Boothby, M. & Albayrak, P. (2015). Duygusal emek ölçeğinin Türkçeye uyarlaması ve psikometrik özellikleri. *Psikolojik Danışma ve Eğitim Dergisi*, 1(2), 1-11.
- Bütün, M. (2010). *Toplumsal Cinsiyet Eşitliği Perspektifinden Çocuk Bakım hizmetleri: Farklı Ülke Uygulamaları*. Ankara: Kadının Statüsü Genel Müdürlüğü.
- Certel, N. (2019). Koruyucu aile derneklerine üye olan koruyucu ailelerin bu modele ilişkin deneyim ve değerlendirmeleri. *Toplum ve Sosyal Hizmet*, 30(1), 147-165.
- Çaldağ, M. A. (2010). *Duygusal Emek Davranışlarının Sağlık Çalışanlarında İş Sonuçlarına Etkileri*. (Yayımlanmamış Yüksek Lisans Tezi), Selçuk Üniversitesi Sosyal Bilimleri Enstitüsü, Konya.
- Çifçi, E. G. (2009). Türkiye'de ve dünyada korunmaya ihtiyacı olan çocuklara yönelik hizmetlerin tarihsel gelişimi. *Sosyal Politika Çalışmaları Dergisi*, 19(19), 53-66.
- Çilingiroğlu, N. & Sevecan, F. (2007). Sağlık araştırmaları alanında kullanılan niteliksel veri toplama yöntemleri. *Toplum Hekimleri Bülteni*, 26(1).
- Dahling, J. J. & Perez, L. A. (2010). Older worker, different actor? Linking age and emotional labor strategies. *Personality and Individual Differences*, 48(5), 574-578.
- Daly, M. & Lewis, J. (2000). The concept of social care and the analysis of contemporary welfare states. *The British Journal of Sociology*, 51(2), 281-298.
- Erdal, L. (2014). Türkiye'de sosyal politika ve koruyucu aile hizmet modeli. *Sosyoekonomi Dergisi*, 22(22), 173-192.
- Erdugan, S. (2019). *Koruyucu aile modelin yaşam deneyimleri: Aile sistemleri teorisi temelinde nitelikse bir araştırma*. (Yüksek Lisans Tezi). Erişim Adresi: <http://hdl.handle.net/11655/7961>
- Gölcüklü, F. (1957). "Korunmaya Muhtaç Çocuklar Hakkında" 5387 sayılı kanun ve tatbikattan bir örnek. *Ankara Üniversitesi SBF Dergisi*, 12(2), 84-95.
- Grandey, A. A. (2000). Emotional regulation in the workplace: A new way to conceptualize emotional labor. *Journal of Occupational Health Psychology*, 5(1), 95.
- Grandey, A. A. (2003). When "the show must go on": Surface acting and deep acting as determinants of emotional exhaustion and peer-rated service delivery. *Academy of Management Journal*, 46(1), 86-96.
- Güngör, M. (2009). Duygusal emek kavramı: Süreç ve sonuçları. *Kamu-İş Dergisi*, 1(1), 167-184.
- Hochschild, A. (1983). *The managed hearth: Commercialization of human feeling*. Berkeley: University of California Press.
- İzmir Koruyucu Aile Derneği, <https://izmirkoruyucuaille.org.tr/>, Erişim Tarihi: 15.05.2023

- Kahraman, F. (2007). *Türkiye’de çocuk refahı alanında koruyucu aile hizmeti (Sakarya ve Kocaeli örneği)*. (Yayınlanmamış Yüksek Lisans Tezi), Sakarya Üniversitesi Sosyal Bilimler Enstitüsü, Sakarya.
- Kalfa, A. (2010). Refah rejimi bağlamında çocuk bakımı hizmetleri. *Çalışma ve Toplum Dergisi*, 3, 191-220.
- Kara, S. (2020). *Duygusal emek üzerine bir araştırma*. (Yüksek Lisans Tezi). Erişim Adresi: <https://gcris.pau.edu.tr/bitstream/11499/28555/1/SEMA%20KARA%20D%C3%96NEM%20PROJES%C4%B0.pdf>
- Karataş, Z. (2013). Osmanlı Devleti’nde korunmaya muhtaç çocuklara yönelik sosyal hizmet uygulamaları. *Manevi Temelli Sosyal Hizmet Dergisi*, 16, 1-16.
- Kaya, U. & Serçeoğlu, N. (2013). Duygu işçilerinde işe yabancılaşma: Hizmet sektöründe bir araştırma. *Çalışma ve Toplum Dergisi*, 36(1), 311-346.
- Keeler, A. L. (2017). Kinship care: Policy and practice in the Shenandoah Valley. *Senior Honors Projects*, 328.
- Koç, T. (2016). *Türkiye’de koruyucu aile hizmetinin etkinliğinin artırılmasına yönelik çözüm önerileri: Türkiye ve Hollanda karşılaştırması*. (Yüksek Lisans Tezi). Erişim Adresi: <https://acikbilim.yok.gov.tr/handle/20.500.12812/599109>
- Koruyucu Aile Yönetmeliği, <https://aile.gov.tr>, Erişim Tarihi: 03.04.2023
- Lappalaine, R. & E, Motevasel, I. N. (1997). Ethics of care and social policy. *Scandinavian Journal of Social Welfare*, 6(3), 189-196.
- Marczyk, G., DeMatteo, D. & Festinge, D. (2018). *Essentials of research design and methodology*. New York: John Wiley & Sons Inc. 2005. Marsh-Carter N, Richardson III B. S, Ash-Brackley L, Cunningham C. B. Virginia Ranks Forty-Ninth of Fifty: The Need for Stronger Laws Supporting Foster Youth. *U. Rich. L. Rev*, 3, 255.
- Miller, L. C. (2009). *Adoption and foster family care. Developmental-behavioral pediatrics*. Philadelphia: Saunders Elsevier.
- Narey, M. & Owers, M. (2018). *Foster care in England*. Digital Education Resource Archive.
- Oğuz, H. & Özkul, M. (2016). Duygusal emek sürecine yön veren sosyolojik faktörler üzerine bir araştırma: Batı Akdeniz uygulaması. *Süleyman Demirel Üniversitesi Vizyoner Dergisi*, 7(16), 130-154.
- Öz, E. Ü. (2007). *Duygusal emek davranışlarının çalışanların iş sonuçlarına etkisi*. İstanbul: Pegem Akademi.
- Özkaplan, N. (2009). Duygusal emek ve kadın işi/erkek işi. *Çalışma ve Toplum*, 2(21), 15-23.

- Savaşkan, Y. & Göktaş Kulualp, H. (2019). Duygusal emek konusunu araştıran lisansüstü tezlere yönelik bir içerik analizi. *Electronic Journal of Social Sciences*, 18(70), 818-837.
- Scherer, S., Zapf, D. & Beitel, L. A. (2020). Trumpold K. Testing a multidimensional model of emotional labor, emotional abilities, and exhaustion: A multilevel, multimethod approach. *Journal of Occupational Health Psychology*, 25(1), 46.
- Steinberg, R. J. & Figart, D. M. (1999). Emotional labor since: The managed heart. *The Annals of the American Academy of Political and Social Science*, 561(1), 8-26.
- Şenocak, H. (2006). Korunmaya muhtaç çocuklara sağlanan bakım yöntemleri. *Sosyal Siyaset Konferansları Dergisi*, 51, 177-228.
- Tezel, Z., Demirel, B. & Şahin Kaya, Z. (2018). Ailelerin koruyucu aile olmaya karar vermelerinde etkili olan etmenler ile koruyucu aile olmanın anlam ve önemi. *Sosyal ve Beşeri Bilimler Araştırmaları Dergisi*, 19(43), 15-36.
- Thoits, P. A. (1989). The sociology of emotions. *Annual Review of Sociology*, 5(1), 317-342.
- Tulay, Ş. (1971). Türk aile sistemi içinde koruyucu ailenin yeri ve önemi. *Sosyal Hizmet*, 5(8), 1972.
- Tunç, P., Gitmez, A. & Krespi Boothby, M. R. (2014). Yoğun bakım ve yataklı servis hemşirelerinde duygusal emek stratejilerinin empatik eğilim açısından incelenmesi. *Anatolian Journal of Psychiatry/Anadolu Psikiyatri Dergisi*, 15(1), 45-54.
- Ufuk, K. & Özhan, Ç. K. (2012). Duygusal emek ve tükenmişlik ilişkisi: Turist rehberleri üzerine bir araştırma. *Çalışma İlişkileri Dergisi*, 3(2), 109-130.
- Wharton, A. S. & Erickson, R. I. (1993). Managing emotions on the job and at home: Understanding the consequences of multiple emotional roles. *Academy of Management Review*, 18(3), 457-486.
- Wong, J. Y. & Wang, C. H. (2009). Emotional labor of the tour leaders: An exploratory study. *Tourism Management*, 30(2), 249-259.
- Yang, F. H. & Chang, C. C. (2008). Emotional labour, job satisfaction and organizational commitment amongst clinical nurses: A questionnaire survey. *International Journal of Nursing Studies*, 45(6), 879-887.
- Yazıcı E. (2013). *Türkiye'de korunmaya muhtaç çocuklara yönelik sosyal hizmetler: Kurum bakım hizmetinden yararlanmış bireyler üzerine bir araştırma*. (Doktora Tezi). Erişim Adresi: <http://hdl.handle.net/20.500.12397/12091>
- Yeşilkayalı, D. (2015). *Koruyucu aile bireylerinin sosyodemografik özellikleri ile empatik becerileri ve özgeciliği durumları arasındaki ilişkinin incelenmesi*. (Yüksek Lisans Tezi). Erişim Adresi: <http://hdl.handle.net/20.500.12575/83330>
- Yıldırım, A. & Şimşek, H. (2013). *Sosyal bilimlerde nitel araştırma yöntemleri*. Ankara: Seçkin Yayıncılık.

Yılmaz, G. & Durmaz, G. B. (2019). Pediatri hemřirelerinin empatik eđilim, duygusal emek davranıřları ve tüklenmiřlik düzeyleri arasındaki iliřki. *Hacettepe Üniversitesi Hemřirelik Fakültesi Dergisi*, 6(2), 92-100.

Zastrow, C. (2013). *Aile ii sorunlar ve ailelere verilen hizmetler*. Ankara: Nika Yayınevi.