

YABANCILAŞMA KAVRAMININ ÇAĞDAŞ SERAMİK ESERLER ÜZERİNDEN İNCELENMESİ



EXAMINATION OF THE CONCEPT OF ALIENATION THROUGH CONTEMPORARY CERAMICS ARTIFACTS

Aydan Berfin ALİM*-Duygu KAHRAMAN**

ÖZ: Yabancılaşma, insanın yaşamını sürdürdüğü harici alandan, varlıksal çatışmalara, doğrudan veya dolaylı gerçekleşebilmektedir. Düşünürlerin felsefi görüşlerinde, çeşitli olguları ile tetkik edilen yabancılaşma, toplumsal ve bireysel olarak gözlemlenebilmekte ve negatif duygulanımlar ile açığa çıkabilmektedir. Kavram, felsefe, sosyoloji, psikoloji ve birçok disiplin içerisinde incelenmiş, insana özgü ifade biçimlerinde değerlendirilmiştir. Özgün olamamak ile ilintili olmasının beraberinde yaşanan yalnızlaşma, anlam kaybı ve kaçınılmaz sorgulayışların, insan zihninde ne şekilde belirdiği ve bir yükseliş ile boşaltıma dönüşüp, nasıl son bulabildiği üzerine araştırmalarda bulunulmuştur. Sistematik yapılandırılmaların algısal yönetimi doğrultusunda, insan zihninde gerçekleşmeye başlayan baskılanma, yabancılaşma hali ile öz yıkım süreçlerini ortaya çıkarmıştır. Yıkım sürecinde genişlemeye başlayan yalnızlık alanı, bireyin kendi kendini kavramaya çalışmasına ve zihinsel sorgulayış sürecinde kaybolan anlamları, anlamlı kılmaya yönelmesi ile imgeler bütünü oluşturmuş, yaratıcı benliği harekete geçirmiştir. Zihinsel ve fiziksel kasın kullanımı ile biçimlendirilen çamur da bir boşaltım eyleminin beraberinde bastırılmış duygulanımların harekete geçmesini sağlayarak, yabancılaşarak yalnızlaşan bireyin nedensel olgusunu, biçimlendirdiği ifadesinin üzerinden anlamlandırmaya yönelmesinde etken olmuştur. Yabancılaşma hali içerisinde gözlemlenen bireylerin negatif eylemlerine, oluşumu ile karşılık verebilen seramik, özgün ifadelerin aktarımı ile sanatsal gelişimini sağlamıştır. Makalenin kapsamında incelenen, çağdaş seramik sanatçılarının çalışmaları, yaşanan gerçekliklerin izlenimi ile biçimlendirilmiş, yabancılaşmanın kaçınılmaz yıkıcı etkisini, lirik ifadelerinin doğrultusunda aktarmışlardır.

Anahtar Kelimeler: Yabancılaşma, İnsan, Zihin, Sanat, Seramik

ABSTRACT: Alienation can occur directly or indirectly from the external space in which the human lives to the existential conflicts. Alienation, which is examined with various phenomena in the philosophical perspective of thinkers, can be observed socially and individually and can be revealed with negative affectivities. The concept has been examined in philosophy, sociology, psychology and many disciplines, and has been evaluated in human-specific forms of expression. There have been researches on how the loneliness, which is experienced along with being associated with not being original, loss of meaning and inevitable questioning are determined in the human mind and how they can turn into an ascension and discharge and end. In line with the perceptual management of systematic configurations, the suppression that has begun occur

* Bilim Uzmanı-İzmir/aydanberfinalim@gmail.com (Orcid: 0000-0001-6060-4445)

** Prof. Dr.-Anadolu Üniversitesi Güzel Sanatlar Fakültesi Seramik Bölümü/Eskişehir-dkahraman@anadolu.edu.tr (Orcid: 0000-0002-5814-4387)

in the human mind has revealed the processes of alienation and self-destruction. The area of loneliness, which started to expand during the destruction process, created a whole of images with the individual's attempt to comprehend himself and to make the meanings lost in the process of mental questioning meaningful stimulated the creative self. The mud material, shaped by the use of mental and physical muscle, with enables suppressed emotions to be activated along with an act of excretion, has been a factor in the tendency of the individual, who has become isolated by alienation, to make sense of the causal phenomenon through the expression he has shaped. Ceramic, which can respond to the negative actions of individuals observed in a state of alienation with its formation, has provided its artistic development with the transfer of original expressions. The Works of contemporary ceramic artists, which are examined with in the scope of the article, have been shaped by the impression of lived realities, and have conveyed the inevitable destructive effect of alienation in the direction of their lyrical expressions.

Keywords: Alienation, Human, Mind, Art, Ceramic

Giriş

Yabancılaşma, özgün anlamı içerisinde, insanın kendi özüne uzaklaşması ile başlayan ve zamanla her şeye duyduğu yabancılık hissidir. İçsel ve duyuşsal alandan sapma durumu olarak da nitelendirilen yabancılaşma, zihni süreçlerde yitirilen benlik ile ilintilidir. İnsanın var olduğu andan itibaren durmaksızın etkileşim içerisinde olduğu yaşamsal alana yabancılık hali, nitekim toplumsal sistemin ussal düşünceden uzaklaştıran etkenliğidir. Dilbilimsel anlamından çıkışlı olarak yabancılaşma, kullanım alanlarına göre farklılık göstermektedir. Kolektif ve bireysel kullanımlarda kendi içerisinde farklılık göstererek, tepkisel yansımasının doğrultusunda incelenebilmektedir. Negatif duygulanımlar ile açığa çıkmasının yanı sıra objektif olabilir veya sübjektif oluşumunu sürdürebilir. Yabancılaşma kavramı, felsefe, sosyoloji ve psikolojinin beraberinde birçok disiplin içerisinde gözlemlenebilmekte ve insana özgü ifade biçimlerinde açığa çıkabilmektedir.

Eski Ahit kaynaklarından, Homeros'un İlyada'sına kadar dayanan yabancılaşma kavramı, ilk kez Plotinus ve Augustinus'un öğretilerinde sorgulanmış, Hegel'in felsefi ve bilimsel değerlendirmeleri ile içerik kazanmıştır. Hegel yabancılaşmayı ontolojik bir olgu içerisinde, idealist bakış açısı ile bilinç düzeyinde gözlemlemiştir. Feuerbach ise yabancılaşmanın kaynağını araştırmış, dini değerlerin doğrultusunda sorgulamıştır. İnsanın zihninde kendinden üstte tuttuğu ilahi bir varlığın karşısında, kendi kendisine yabancılaşma sürecini incelemiştir (Cevizci, 1999, s. 906-908). Feuerbach'ın bu görüşünü benimsemekle birlikte nitekim çeşitli yabancılaşma türlerini inceleyen Marx, insanın kendi faaliyetlerinin ürünü olan şeylerden, bir köle, güçsüz veya bağımlı bir varlık olarak ilişki kurmasının üzerinde durmuş, nesnel dünyaının, kapitalist topluma ilişkin meydana getirilmesi ile insanın kendi kendine çeşitli şekillerde yabancılaşmasını gözlemlemiştir.

Varlıksal anlamlandırmalar ile başlayan yaşama yönelik arayışlar ve toplumsal yapılanmalar, insanlık tarihinin her aşamasında görülmektedir. Kolektif yaşama biçimleri ile gelişen toplumsal sistemler, bireylerin yaşam alanı standartlarını belirlemiş, her çağ içerisinde belirli sınırlarla

yinelenerek düzenlenmiştir. Bireylerin kendiliğinden değil de toplumsal yapılanmalara yönelik hareketleri, özgün fikir oluşumlarını perdelemiş, nitekim özgün fikirlerin oluşumu da yine toplumsal yapılanmaların faydası üzerinden değerlendirilerek, yönetsel bir dizgede ele alınmıştır. Bireyin benliğini keşfetmesi ile yaşam alanına bakışının değişmeye başlaması, kendi zihnindeki arayışlarında kavranabilecek ve düşünsel olarak geliştirilebilecek özgünlüğü ile ilintilidir. Özgün olabilmenin zorluğu da kapsadığı derin anlamının beraberinde yaşanan topluma bağlı olmasıdır. Bireyin kendine yüklediği kimliğe göre değişiklik gösterebileceği yaşamsal eylemleri, anlamsız yaşamının yanı sıra anlamsal kayıp yaşamasının arasındaki farklılık ile gözlemlenebilmektedir. Anlamsal kayıplar yaşayan bireylerde sosyolojik-psikolojik tepkisel hareketlenmeler incelendiğinde ise nitekim bastırılmış düşünsel ifadeler ve duygulanımlar ortaya çıkmaktadır. Birey, özgünlüğünü engelleyen kendiliğine ve varoluşsal alanının etkenlerine karşı bir yabancılaşma haline bürünerek yalnızlaşmaya yönelmiş ve içinde yaşadığı anlamsal kaybının nedenselliğini sorgulamıştır. Bu süreç içerisinde, bireyin ilk hareketi, varoluşuna sorgulayıcı tutumu ile kendini anlamlandırmaya çalışmak ve anlamlı kılabilceği bir gerçekliği bulmaktır.

Aydınlanma felsefesi ile gelişmeye başlayan sanayileşme ve modern yaşam eğilimleri, insani değer deformasyonlarını da beraberinde getirmiştir. Kontrolsüzce gelişen yeni değerler karşısında birey, kimlik yitimi, anlam kaybı, yabancılaşma ve yalnızlık gibi sosyolojik-psikolojik sorunlar yaşamaya başlamıştır. 20. yüzyılın ekonomik kaynaklarının toplumsal sistem üzerindeki etkisi, farklı toplulukların bir araya gelmesi ile kültürel yapıları, teknolojik işleyişi, toplum içerisindeki bireylerin sosyal alanlarını değiştirmiş, maddi değer olgularını ortaya çıkarmıştır. Nitekim metalaşan değerler ile kendiliğini gerçekleştiremeyen insan, varlığını bu değerler doğrultusunda üstün kılabilmek için toplumsal sistemin parçası olmuştur. Toplumsal statüler içerisinde kitlesel tüketim artışı, insanların yaşamlarını imgeleyen bir olgu haline gelmiş, düşünsel ve eylemsel doyum arzuları maddeye yöneltmiştir. Özgün arayışlar içerisinde var olmaya çalışan bireyler bu yöneliş ile zamanla zihinsel ve yaşamsal baskı hissederek, mutsuzluk, yetersizlik, eksiklik ve nitekim yabancılaşarak yalnızlığa doğru çekilmiştir.

İnsan, duyuları ile algıladığı ve zihinsel süreçlerde kavramaya çalıştığı varoluşsal kimliğine yabancılaşması ile yalnız bir alanda doğrudan kendini anlamlandırmaya çalışmıştır. Yalnızlığa doğru bu çekilme, nitekim iç ve dış etkenlerden kurtularak bağımsız olmayı sağlayabilmek içindir. Yalnızlık, Yeniden Doğuş'ta ümmetçiliğin içinde kişiliğini yitiren insanların her şey ile bağını kopararak, kendine özgü düşünceler, kendine özgü duygular ve kendine özgü bir yaşam edinmek istemesi ile bir eylem haline gelmiştir. Erdemli bir yol olarak tercih edilen yalnızlık, saf mutluluğun yanı sıra ruh diriliği için sağlanması gereken bir yöneliş olmuştur. Yalnızlık ile nitekim yalın bilinç düzeyine erişen bireyler, yaşamı kendi merceğinden okumaya başlamış ve kendi cevherini keşfetme sürecine girmiştir. Bireyin kendi

kendini kavramaya ve zihinsel sorgulayış sürecini anlamlandırmaya çalışması, imgeler bütünü oluşturmuş, yaratıcı benliği harekete geçirmiştir. Kendi özüne ve yaşam alanına yabancılaşarak yalnızlığa yönelen birey, bir boşaltım sonucu yenilenebilme eğilimindedir. Zihnin boşaltım sürecinde yaratıcı yetilerin kavranışı, sanatsal eylemleri ortaya çıkarmaya başlamıştır.

Yaşam alanı içerisinde durmaksızın süren etkileşimler, belleğe yüklenmiş ve içsel süreçlerde sorgulanmaya devam etmiştir. Yabancılaşan ve zamanla kendi kendini kavramaya çalışan birey, varlıksal yetileri doğrultusunda belleğinde yaşattığı her şeyi düşünerek, hayal ederek, canlandırarak nitekim zihinsel süzgeçten geçirerek, kendi öz varlığının nitelikleri ile bütünleştirdiği bir imge yaratmıştır. İnsanın bilgisine ait temel göstergelerin, tek boyutlu kavramdan, iki ve üç boyutlu kavrama dönüşmesinde etken olan yaratıcı imgeleme yetisi, insanın varlığı ile süregelen sanatın gelişmesinde temel olmuştur (Karabulut & Daşdemir, 2020, s. 237-240). Sanatın ilk izlenimlerine bakıldığında, bireylerin aktardığı imgeler bir anlam arayışı içerisinde sorgulayış, toplumsal olgular ve eylemsel ifade bütünlüğünü yansıtmaktadır. Her çağda oluş göstermiş farklı kültürel, sosyal ve siyasi yaşam birikimleri de bir bütün olarak yaratım sürecine dahil edilmiştir. Nitekim bu etkenlere dayanan yaratım süreci, sanatçının merceğinden, yaşadığı topluma ayna olabilmesi ve tarihsel bir belge niteliği barındırmasıdır. Tarihsel süreçlerde toplumun sistematik işleyişini imgeleyerek aktarmak ile yükümlü olan sanatçı, zamanla var olduğu topluma yabancılaşmış, sistemin sınırlarını aşarak bireyselleşmiş ve yaratma becerilerini kendine özgün imgeleme yetileri ile birleştirmiştir. İçsel süreçlerinde değerlendirdiği ve sorguladığı yaşantısından konu alarak ürettiği eserler, zamanla toplum içerisinde kendi alıcı kitesini de oluşturmuştur.

İnsanın dışavurumunda biçimlenmeye başlayan çamur malzemesi, tarihin spesifik izlerini yansıttasının yanı sıra kapsadığı varlıksal olgunun sembolü haline gelmiştir. Aidiyet hissine karşılık veren sanatsal aktarımlar, çamur malzemesinin nitelikleri ile biçimlenerek, salt ifade olanaklarının gelişiminde etken olmuştur. Hem zihinsel hem de fiziksel kasın kullanımı ile biçimlendirilen çamur malzemesi, bir boşaltım eyleminin beraberinde bastırılmış duygulanımların harekete geçmesini sağlayarak, yabancılaşarak yalnızlaşan bireyin, nedensel olgusunu biçimsel ifadesinin üzerinden anlamlandırmaya yönelmesine tesir etmiştir. Anlamsızlaşmanın anlamlı hale gelmesinde kırılma noktası sayılabilecek bireyin öz ifadesi, nitekim kendi sanatsal aktarımında biçimlenerek, kendi kendisinin aynası olmuştur. İnsanlığın sorgulayıcı bakışı ile başlayan zihinsel anlam arayışları, yaratıcı yetileri harekete dönüştürmüş, tarihin sanatsal ifadesinin işleyişinde ve seramiğin sanatsal aktarım biçimlerindeki gelişiminde önemli bir etken olarak, bireyin içsel süreçlerinin sanatsal aktarım biçimlerindeki rolünü mâhiyetsel yönü ile ortaya çıkarmıştır. Tarihi süreçler içerisinde gözlemlenen anlam arayışları, seramik nesnelere üzerinde incelendiğinde, inançsal korunma, varoluşsal sorgulayış, kendi özünü kavrama ve

anlamlandırma gibi kavramsal ifadeler ile biçimlendirilerek, zamanla gelişen sistemin içerisinde çağdaş yaklaşımlarla yabancılaşan bireyin doğrudan kendi ifadesi haline gelmiştir.

Birey, görünür dünya üzerindeki yerini, nedenselliğini akıl yoluyla sorgulamış, aynı zamanda kişisel özgürlüğünü yeni bir toplum düşüncesi ile temellendirmiştir. Düşüncelerin toplumsal yansımaları çeşitli gelişmeler ile her dönemde yeniliklerin oluşumunu sağlamaktadır. Endüstri Devrimi bu yeniliklerin sonucunda ortaya çıkmış, birçok alanda yaygınlaşan düşünsel dizgesi ile toplumsal yapılandırmaları geliştirerek, bireylerin olağan kurulu düzenini kökten değiştirmiştir. Monarşi etkisi ile alt ve üst sınıf ayrımları oluşmuş, bireyler üzerinden sömürgeci yaklaşımlar, yaşam standartlarında farklılık yaratmıştır. Zamanla toplum üzerinde gözlemlenen yabancılaşma durumu da sanayileşme sonucu, modern kapital sistemde bireyler üzerinde farklı ifade biçimlerinde açığa çıkmaya başlamıştır. Makine çağının başlaması ile mekanik üretim olanakları el işçiliğini geride bırakmış, atölyelerin yerini fabrikalar almıştır. Nitekim bu durum bireyin kendi üretimine uzaklaşması ile belirli sınırlar içerisinde topluma ilişkin ticari seri ürünler meydana çıkarmasına neden olmuştur. Kent yaşamının oluşturulması ile ortak amaçlar doğrultusunda farklı lisandan, kültürden ve sınıftan insanlar bir araya getirilmiştir. İnsan iletişimine yönelik birçok girişim haber nitelikli bilgi ve farklı düşünce alışverişini yaygınlaştırmış, bireylerin farklılıkları gözlemlenmeleri, zihinsel çatışmaların beraberinde yabancılaşmayı doğurmuştur. I. Dünya Savaşı'nın gerçekleşmesiyle de toplumsal yapıda gözlemlenen ekonomik ve psikolojik çöküntüler, toplumun kendi içerisinde ve bireyler üzerinde çeşitli anlam kayıplarına, içsel çöküntülere ve yabancılaşarak yalnızlığa yönelime sebebiyet vermiştir (Huntürk, 2016, s. 197-235). Savaşın toplum üzerindeki psikolojik baskısı, sosyolojik sorunları ortaya çıkarmış, toplumda belirli sınıflandırmalara tabi tutulan bireyler doğal etkiler sonucu gerçekleşmeyen ölüm tehdidi ile yüzleşmiştir. Sistem içerisindeki normlara uygunluk barındırmayan belirli toplumsal kesimlere karşı gerçekleştirilen yıkımlar da toplumu tümü ile buhrana sürüklemiştir. Savaşın izlerini taşıyan benliğini ve toplumu gözlemleyerek, yitirilen anlamları, yok olan kimlikleri, kazanca dönen mutlulukları ve yabancılaşarak yalnızlığa yönelimi konu alan sanatçı bireyler de yaşanan bu psikolojik ve sosyolojik yıkım durumunu en yalın halde doğrudan sanatsal ifadesi ile yansıtmıştır. Kimi sanatını savaşın yarattığı yıkımlar sonucu kaybedilenlere ithafen, kimi benliğinde savaştığı ve içinden çıkamadığı hasarların tepkisini biçimlendirdiği nesneye yansıtmıştır. Nitekim siyasi savaşlar ile sorgulanan toplumsal savaşlar sonucu, bireysel savaşlara dönüşen ve durmaksızın devam eden hasarlanmalar, içsel kayıpların zihni travmaları ile açığa çıkardığı yabancılaşma halini tümsel olarak kapsamaktadır.

Hem Endüstri Devrimi'nin getirisi olan ticari ekonomik sosyal yaşam faaliyetleri, hem de I. Dünya Savaşı'nın yıkımları sonucunda yoksullaştırılan toplum ve bireyler üzerinde gözlemlenen ihtilafli tutumlar nitekim huzursuz

bir yaşamın göstergesi olmuştur. İçsel ve yaşamsal huzurun yitirilmesi ile yabancılaşan toplum ve bireyler yaşam amacı içerisinde bir dayanak aramış, çeşitli ifade yöntemlerine başvurmuştur. Çamurun biçimlendirilebilir yapısı ve yüzey üzerindeki ifade alternatifliği, özgünlüğünü ve kendi merceğindeki yaşamı dünyaya açmak isteyen sanatçı bireylere yeni bir aktarım biçimi oluşturmuştur. Tarihsel süreçler incelendiğinde çamur malzemesinin insani ihtiyaçlara dayalı işlevsel biçimlenebilir yapısı, bireyin özgün sanatsal aktarımını sınırlamıştır. Seramiğin bir sanat disiplini olarak benimsenmesi sürecinde, sanatçı bireyin çamur malzemesi ile kurduğu etkileşiminin saltık bir biçimde gelişmesi gerekliliği gözlemlenmiştir. Nitekim sanatçı bireyin kavramsal yaklaşımları ile zihni süreçlerini biçimlendirmeye yönelik eylemleri ve gerçekleşen sanatsal arayışları, seramiği sanatsal aktarım yöntemlerine dahil etmiştir. Bireyin özgün ifadelerini çamur ile biçimlendirmeye yönelimi, 19. yüzyılın sonlarında, Endüstri Devrimi'nin sosyal ve sanatsal yapılandırmalarına karşıt doğan Arts and Crafts hareketi ve Bauhaus Ekolü'nün, geleneksel, seri üretim anlayışını değiştirmesi ile başlamıştır. Zen felsefesi etkisinde seramiğe kavramsal ifade biçimleri getiren Bernard Leach'de, kurmuş olduğu "stüdyo çömlekçiliği" üslubu ile seramik nesne üzerine sanatsal arayışlarda bulunmuştur. Seramiğin biçimlenmesinde sanatsal yaklaşımlar nitekim bireyin yeni ifade arayışlarında içerik kazanmıştır. Zihni ve duygulanım ifadelerinin çamur ile ilişkilendirilmesi süresince sanatçı birey kendine özgü biçimlendirme yöntemleri geliştirmiş, seramiğin yaratım süreçlerinin tamamen özgün olabildiğini sağlamıştır. Çamurun biçimlendirilmesi ile başlayan seramiğin katmanlı oluşum süreçleri, sanatçı bireylerin kaotik zihnine eşdeğer bir karşılık vermektedir. Bireyin çamurla temasta bulunan elleri ile başlayan seramiğin oluşum süreci, bir öykülemeye tekabül eder nitelikte kendi içerisinde bir serüvene dönüşmüştür.

Yabancılaşma durumu içerisinde olan bireylerin negatif eylemlerine yapısı ile karşılık verebilen çamur malzemesi, çeşitli biçimlenebilir yapısının özgün ifadeler ile birleşmesi sonucu sanatsal gelişimini sağlamıştır. Zihninde yabancı olma durumunu yaşayan birey, eline bir çamur aldığı anda yaşam içerisinde kuramadığı etkileşimli ilişkiyi çamur ile kurabildiğini gözlemlemiştir. Çamur, bireyin zihinsel ve fiziksel ifadesinin eyleme dönüşmesinde biçimlenerek, çeşitli aktarım yöntemlerine nitelikleri ile cevap vermiştir. Bireyin çamura yönelimi farklı biçimlerde olsa dahi, çamur ezilebilir, koparılabilir, çatlayabilir, kuruyabilir nitekim pişirilerek seramiğe dönüşebilir yapısı, birçok katmanlı aşama yöntemi ile durağan bir ifadeye karşı da cevap verebilmektedir. Çamur ve yabancılaşan birey ilişkisi incelendiğinde ise yaşam içerisinde kimliği ile ezilen, kaygıya dayalı mesafeli tutumuyla yaşama ilgisi azalan, yalnızlaşarak kendisine çekilen insanın, içsel süreçleri ile eşdeğer bir doğrultuda biçimlenebilir bir aktarım sergileyebildiği gözlemlenmiştir. Bu bağlamda araştırmanın amacı, çeşitli yabancılaşma durumlarının incelenmesinin yanı sıra sübjektif bir doğrultuda bireyin yabancılaşarak yalnızlaşması ve içsel süreçlerinde

sorguladığı ifadesini anlamlandırmaya çalışması ile bir aktarıma yönelmesi, bu aktarım eylemini ise çamurun biçimlenebilir niteliğinde ifade etmesi ile seramik eserler üzerinden yabancılaşma durumunun tetkik edilmesidir.

1. Yabancılaşma

Yabancılaşma kavramı, felsefe, din, sosyoloji, psikoloji ve insana yönelik birçok alanda hem toplumsal hem de bireysel olgulardan sistematik olarak incelenmiştir. İnsana özgü yabancılaşma durumunun ortaya çıkması, tarihsel açıdan ele alındığında, kitlesel olarak insanların kendi yaratımı olan ve aşkın saydığı tanrı figürlerine inanç ile yönelip, öz varlığının arayışında kendi yaratımına yabancılaşmasıdır. Bireyin yaşamsal eylemine, öz baskısı sonucu yabancılaşması, kendi kendinin varlıksal gerçekliğini anlamlandırma sürecinde kendini ıslah ederek ideal olana ulaşması ile gerçekleşmektedir. Bu doğrultuda sistemin yönetim parçası haline gelen normlardan, anlamlandırma süreçleri içerisinde gelişen yabancılaşma kavramı, bilimsel bir dizgede değil, ideolojik anamalcı toplumsal gelişme yasaları ile nitelendirilmiştir. Tarihsel süreçte anamalcı tutum, eş değişle insanlar arasındaki ilişkilerin ekonomik ve nesnelci bir ilişkiye dönüşümüdür.

Yabancılaşma hali öznel içeriğinde, ruhbilimsel doğrultuda normal olarak nitelendirilen alandan sapmak, çağdaş psikolojide ve sosyolojide içsel-dışsal yaşam kapsamına karşı duyulan kopma hissidir. Felsefede şeylerin, nesne ve fenomen bilincinden uzaklaşması, anlamsızlaşması, ilginin azalması vb. gibi negatif ifade içerisinde, duyuşsal alana kayıtsız kalmaya tekabül etmektedir. Kontrol altına alınamayan içgücün bastırılmasıyla gelişim gösteren yabancılaşma durumu, bireyin kendine uyguladığı veya dışsal alandan gelen zorlayıcı tavırların karşısında uygunsuz olma durumu ile de temellenmiştir. Zihnin halleriyle, maddesel gerçekliği arasında duyuşsal bir mesafe oluşması, bireyin öz gerçekliği ile içsel temasın yitirilmesi, benlikten ayrılmayı ifade etmektedir (Cevizci, 1999, s. 906-908). Bu durumun niteliğinde, zihinde gerçekleşen “güçsüzlük” veya “iktidarsızlık” boyutu, bireyin toplumsal yaşantısında etkisiz hissetmesi ve sistemin dayatışı olan kurumsal düzenlemelerin içerisinde var olamamasını ifade etmektedir. Gerçekleşen “anlamsızlık” değeri, bir dayanak, amaç bulamama halini ortaya çıkarmıştır. Bir diğer yandan yabancılaşmanın “normsuzluk” ile ilgili boyutu, bağ kuramama, bağımsız kalma ve kabul görülmüş olana yabancı hissetme ile gözlemlenmiştir.

Plotinus ve Augustinus’un öğretilerine kadar uzanan yabancılaşma düşüncesi, en yalın ifadesini Hegel ile bulmuştur. Hegel’in çağdaşları, Fichte, Schiller ve Feuerbach da yabancılaşma kavramını bir ana düşünce üzerinden incelemiş ve çeşitli ifadeler içerisinde değerlendirmiştir. Fichte’nin felsefi görüşü üzerinden incelenen yabancılaşma durumu, öz benlik tarafından oluşturulan maddesel gerçekliğin, öz benliğin kendinden ayrılması sonucu meydana gelmesi ile yabancılaşmanın gerçekleştiği görülmektedir. Schiller ise görüngenü dünya üzerindeki gerçekliğin, öz benlik ile uyuşmaması konusu üzerinden yabancılaşma hallerini gözlemlenmiştir. Uyuşmamanın temeli ise görüngenü gerçekliğin ve öz benliğin çelişkisinde gerçekleşerek, bir kopma,

ayrılma durumunun gelişmesidir. Bir diğer düşünür Feuerbach, yabancılaşma kavramını din olgusu içeriğinden merceğe almıştır. Bireyin inanç ile yöneldiği üstün ilahi varlığın itaatinde yaşaması ve kendini, zihninde yarattığı kendi düşünce varlığına bağla kılması ile kendi öz varlığının arayışında, kendini yok sayarak kendi kendine yabancılaşmasıdır.

Hegel öncesi düşünürlerin ve çağdaşlarının öğretilerinde incelenen yabancılaşma kavramı, üzerinde derinlemesine durulmamış bir yabancılaşma durumunu içermektedir. Hegel yabancılaşma kavramı üzerine, düşünürlerin felsefi görüşlerini özümleyerek, evrensel bir doğrultuda yeniden irdelemiştir. Düşünce sürecini geist (tin) olarak adlandırdığı özerk bir özne olarak ele almıştır. Temel öğretisinin merkezine aldığı geist, maddesel gerçeklik eyleminin var olabilmesidir. Geist, maddesel gerçekliğin kendi dışında gelişmediğini kavrayamıyor ise yabancılaşma durumu gelişmeye başlar. Bireyin öz bilince erişimi ile maddesel gerçeklik bütünlüğünün gelişebileceğini anlamlandırması, yabancılaşma durumunu sona erdirmektedir. Zihin, bulunduğu alana uyum sağlayabilmek için zamanla var ettiği gerçeklikten uzaklaşma haline girebilir, bir nevi başkalaşmaya uğrar.

Hegel'e göre insan, kendi yaratımı ile varlığını gerçekleştirmektedir. İnsan varoluşu gereği çalışmalı ve üretmelidir, nitekim bu durum değişime uğramak ve uğratmak eylemidir. Çalışıp üretilen, insansal alanın oluşumunu sağlamıştır. Geist insanın özüdür, özgürlük ve bilinç niteliğindedir, zorunluluk hissine uğradığında ise özgür olamama ve bilinçsizlik halini meydana getirmektedir. Bu neden ile yabancılaşma kavramı iki durum içerisinde gözlemlenmiştir. İlk, insan (maddesel gerçeklik) ve özü (geisti, bilinci) arasındaki karşıtlık durumudur. Bir diğeri ise yabancılaşmanın olumlu yönüdür, bilincin aktifleşmesi ile gerçekleşmektedir. İki farklı açıdan incelenen yabancılaşma birbiri ile ilişkilendirildiğinde, insan özünün bilincinde olmamasının sonucunda, maddesel gerçekliğinin karşısında yabancılaşmış fakat bilinç düzeyinde anlamlandırıp, kavradığında yabancılaşma halini pozitif olarak aşmıştır. Hegel yabancılaşma durumunu, geist ve maddi gerçeklik arasındaki diyalektik ile ele almasının yanı sıra, insan emeğinin zihinsel ve fiziksel eforu üzerinden de değerlendirmiştir (Osmanoğlu, 2016, s. 68-72). İnsani ihtiyaçlar, ekonomik olanakların üstünde olabilir ve daha uzun süreçler çalışmak mecburiyeti yaşatabilir. Bu neden ile tatmin edilemeyen gereksinimler zamanla insanı dejenerasyona uğratarak, dışsal bir nedene bağlı yabancılaşma haline sürüklemektedir. Birey, zihni ürününü gerçekleştirmediği nitekim kendini gerçekleştirmediği ve zorunlu olarak kendisinden uzaklaşması gerektiği anda sorgulayarak, kendine ve bulunduğu alana yabancılaşır. Bu durum özünde, aidiyet hissini eksikliği ile doğmakta ve bireyin kendinde yitirdiği aidiyet hissiyatına tekabül etmektedir.

Hegel'in ve Feuerbach'ın yabancılaşma kavramını benimseyen ve ileri boyutlara taşıyan Marx'da, yabancılaşma durumunu bu iki düşünürün görüşünü sentezleyerek ele almıştır. Marx ekonomik olguların, insanlık

tarihine ve sosyolojisine yansıyan etkisinde, ileri sürdüğü yabancılaşma kavramını, somuta indirgeyerek incelemiştir. Endüstrileşme Dönemi'nin, alt-üst ilişkisi doğrultusunda işleyişi, toplum yapılarında sınıfsal ayrımlar yarattığı ve ancak bu olguların izlenimi ile yabancılaşmanın nedenine ulaşabileceğini ileri sürmüştür. Yabancılaşma, bireysel temelden, topluma yönelik somut koşullara göre biçimlenmiş insani alandan çıkışlı bir ayrılma gücüdür. Bir diğer deyişle, insanın varlığı ve bilinçli hali, bütünü oluşturduğu toplumun yapısınca netleşmektedir. İnsanın varlığını gerçek kılabilmesi ancak nesnel güçler ile temsili olabilmesinin gerekliliğindedir. Modern kapitalist toplum yapısının gelişimi, ekonomik sistemin amacı ile zorunlu bir yerine getirme arzusu oluşturmuştur. Marx'ın teorisinde yabancılaşmanın ana nedeni, sistemin toplum içerisinde işçi konumuna getirdiği bireyleri, kapitalist bir sermaye olarak görmesidir. Nitekim işçilerin fiziksel bakımdan varoluşu sermayeyi üretmiş, sermaye yığını da işçi bireyleri çoğaltmıştır. İnsan emeğinin karşılığında, ezilmeye, anlamsızlaşmaya ve insani olgudan uzaklaşmaya başladıkça hem emeği olan sermayenin varlığına hem de kendi varlığına yabancılaşmıştır. Bireyin benliğine ait olmayan mücadelesi ve ortaya çıkardığı emek nesnesine ait olamaması, bağımsız şekilde gelişen bir değersizlik yaratmıştır. Modern kapitalist yapılandırmalar sonucunda birey sistem tarafından istenen sabit bir düzene itilmekte, yabancılaştırıcı bir tutum doğrultusunda yaşam biçimine eğrilmektedir (Hançerlioğlu, 1985, s. 201-203). Marx'ın topluma yönelik yapılandırmalara eleştirisi, teknolojiye verilen değerin, insan varlığına gösterilen saygınlıktan üstün bir saygı gösterilmesine, insanların kendilerine ve birbirlerine değersiz araçlar niteliğinde bakmasına neden olması üzerinde durmuştur. Böyle bir toplumun bireyleri birbirlerine sosyolojik ve psikolojik açıdan anlamlandırma yapmak yerine, birbirini değersiz görerek, kendini değersizleştirmiş ve uzaklaştırmıştır.

Marx yabancılaşmayı dört ayrı madde içerisinde, aynı dizgede toplamıştır. Bunlardan birincisi, modern kapitalist sisteme üretim sermayesi sağlayan işçinin, kendi üretimi üzerine hiçbir kontrolü olmaması nedeni ile emeğinin ürününe yabancılaşmasıdır. İkinci olarak, emeğin içerisinde özsel tatmin sağlanamaması sonucunda kendi emeğinin ürününe yabancılaşmasıdır. Üçüncü olarak, işçi bireyin zamanla baskılanan öz varlığının tepkisel yansımasıyla, türsel varlığına yabancılaşmasıdır. Dördüncü olarak ise toplumda insani nitelikleriyle değil, statüleriyle değer biçilmesinden dolayı yabancılaşmasıdır.

Yaşam alanından zamanla bir eylem ile uzaklaşmaya başlayan birey, yalnızlaşmış ve içsel olarak bir yitirme sürecine girmiştir. Kendini öz gerçekliğinden, faaliyet alanına geçişten hissedemeyen birey, toplumsal sistemin ötekileştirdiği veya içine dahil etmediği süreç içerisinde, zihinsel bir araf döngüsüne girmiştir. Sistem bireyin özgün olabilmesini sınırlamış ve belirli kalıplarda biçimlenmeye tabii tutmuştur. Bu Monarşi etkisi tarihsel süreçler içerisinde, farklı ideolojilerde topluma ve bireye yönelik kullanılmıştır. Toplumsal dayatmalar, zorlayıcı sosyolojik ve psikolojik

etkisi ile bireylerin kendine yönelik bir yaşam alanı arayışına geçmesine neden olmuştur. Yaşam alanını oluşturmayı engelleyen ekonomik koşullar, bireyi içinden çıkılmaz bir zihinsel yıkıma sürüklemiştir. Birey zihnin yaratımına sığınarak kendini yeniden anlamlı kılabilme adına eylemsel girişimlerde bulunmuştur. Nitekim bireyin anlamlı arayış nedeni, zorlayıcı olmayan mutluluklar ve mâhiyetsel alanda kavranabilen aidiyet hissidir. Yabancılaşma, kendini tanımlamak ve varlıksal olarak kendini anlamlandırmak ile aşılabilmektedir. Kendini tanımlama ve anlamlandırma süreci, zihinde biriken özsel bilginin boşaltımında sağlanabilmektedir. Sanatsal aktarımların ortaya çıkması da boşaltım süreçlerinde bireyin kendini anlamlandırması ve kavramaya çalışması sonucunda gelişmiştir. Özgün olamayan, maddi değerlerin karşılığında, değerli görülen birey, maddi kaygının gölgesinden sıyrılmak için, Yeniden Doğuş'ta ümmetçiliğin içinde kişiliğini, benliğini ve öz saygısının etikliğini yitiren insanların uyguladığı yalnızlaşma politikasını uygulayarak, bilinçlenmeye yönelmiştir. Bilinçli her bir yöneliş, yabancılaşmanın nedenlerini görmeyi ve anlamlandırarak yeni değer olgularının oluşumunu sağlamıştır.

2. Sanatçının Çağdaş Seramik Eserlerine Yansıtığı Yabancılaşma Durumu

Yaşam değerlerinin sorgulanması, yalnızca bireysel bir deneyimin bakışında değil, başka yaşamlardan bir gözlem ile sanatçı bireyin özgün ifadelerini biçimlendirmiştir. Yabancılaşmanın yarattığı hiçlik kaosu, farklı duygulanımların içeriğinde, sıkışmışlık hissiyatı ile çeşitli tepkilerde gelişmiştir. Kayıtsız kalınan varoluşsal sorunlar ve kendini sorgulatan sistemsel olgular, sanatçının merceğinden yeniden kendine ve topluma bir ifade dili oluşturmuştur. Çamurun ifade aktarımına sağladığı katmanlı yapısal olanaklar, sanatçının eylemsel keşfi ile yoğrularak, toplumun ve bireyin negatif duygulanımına bir kavram alanı sunmuştur.

Georges Jeanclos, insanlığın yaşadığı yıkım süreçlerini ve kaçınılmaz acı deneyimleri figüratif seramik heykelleri ile biçimlendirmektedir. Eserlerinin yüz ifadeleri ve duruşları, hüznü insan deneyimlerinin duygusunu içermektedir. II. Dünya Savaşı'nın toplumsal etkilerini gözlemleyen Jeanclos, Nazi işgali sırasında katledilen Yahudi ailesi ile saklanma öyküsünü konu almış, ölüm-yaşam arasında gerçekleşen zihinsel gerilimi aktarmıştır. Bu süreç içerisinde yaşanan toplumsal yabancılaşma eylemlerini ve bireysel değerlerin zedelenmesini, biçimlendirdiği seramik heykelleri ile yansıtmıştır. Savaş Dönemi'nde geçen çocukluğu sanatsal aktarımına zemin hazırlamış, eserleri, sistemin gerçekliğine ve yarattığı travmalarına bir isyan ve karşı duruşun ifadesi olmuştur. Ölüm ve yaşam arasında sıkışan zihnin yabancılaşması ve iyileşmek için yeniden eylemsel bir aktarıma yönelmesi, varoluşsal bir gerçekliğin özünü anımsatmıştır.



Görsel 1. Bir kişiyi ayakta tutmaya çalışan ve sarılarak bırakmayan figür, nitekim insanın kendi kendini güçlü kılmaya çalışması, seramik heykel, Georges Jeanclos 1983, (solda).

Görsel 2. Ölüm ve yaşam arasında, bir çarşafa sığınan figür, seramik heykel, Georges Jeanclos 1980, Galerie Capazza, (<https://www.galerie-capazza.com/en/09/11/2022>), (sağda).

Seramik nesnelerin oluşumunu çeşitli kavramlar ile özdeşiren Anna Maria Maiolino, tarihsel süreçlerde gözlemlediği kimlik ve varoluşsal sorunları konu almıştır. Farklı sanat disiplinlerinde çalışmaları bulunan sanatçı, çamurun niteliklerini ve seramiğin oluşum sürecini interaktif kapsamda sergilemiştir. Yabancılaşarak terk edilmiş bireysel kimliklerin ait olma eksikliğini gözlemleyerek, sanatsal eylemlere olumlu etkisini incelemiştir. Bireylerde açığa çıkmaya başlayan yabancılaşma tepkilerini eserlerinde soyutlayarak, metaforik bir aktarıma yönelmiştir. İnsan ve yaşam olgusunun, sistematik yapılar içerisindeki kompleks süreçlerini yansıtan Maiolino, zihinde beliren bulanıklaşmayı normsuzluk ile bağdaştırmıştır. Görünür dünya üzerine gelinen andan itibaren bir dolun sürecinde olan boşluğun, aralıksız yinelenerek dolmasına değinerek, sancılı bir sürecin sonucunda gerçekleşen özüne erişmenin önemine eserleri ile vurguda bulunmuştur.



Görsel 3. Boşlukta asılı kalmışlığı hissettiren, negatif alandan uzaklaşma üzerine, Edatlar serisinden, "Birden Fazla" adlı üç bağımsız seramik heykel, Anna Maria Maiolino 2013, (<https://artpil.com/10/11/2022>), (solda).

Görsel 4. İşgalci duygulanımları yansıtan, "Aşk Devrimci Olur" serisi, Anna Maria Maiolino 2019, (<https://fileonline.org/11/11/2022>), (sağda).

Yabancılaşmanın, yalnızlaşmanın, nitekim yok olmanın getirdiği ruhsal acı duygulanımını ve feda etmenin evrensel karmaşasını biçimlendirdiği porselen figürlerine yansıtan Claire Curneen, porselenin yarı saydam ve kırılabilir yapısını içinde kaosu taşıyan bireyler ile ilişkilendirmiştir. Spesifik bir varlık olarak değerlendirdiği insan duygulanımlarını, sanat ifadesi olarak konu almış ve cinsiyetsiz bir biçimde incelemiştir. Sıfatlara ayrılmanın, bireyin kendi kimliğine yabancılaşmasındaki etkisini, inanç imgeleri ile bütünleştirmiş ve zihnin var olan gerçekliği üzerinden sanat nesnesine aktarmıştır. İnsanın var olduğu görünür dünya üzerindeki bulanıklaşan kimliğini, yaşam içerisinde yüklenen zorlayıcı imgelerde aramıştır. Yabancılaşma durumunu, yaşam içerisinde belirli ritüellerden gözlemleyen sanatçı, zorunda hissedilenin üstüne gidilmesi ile yaratılmış bir yok oluşu sergilemiştir. İnanılmaz derecede güçlü olabilen doğal yapının, nasıl kırılabilir olduğunu irdelemiş, belirli olgular ile törpülenerek değiştirilen ve dönüştürülen içeriğin üzerinde durmuştur.



Görsel 5. *Birçok parçadan, bütünü oluşturan duygulanımlar, figüratif soyut, porselen çalışma, "Barok ve Berserk (çığına dönüşmek)", Claire Curneen 2017, (<https://www.liverpoolmuseums.org.uk/13/11/2022>).*

Çağdaş bir seramik sanatçısı ve illüstratör olan Justin Novak, toplumsal temaları imgelemenin yanı sıra, toplum içerisinde yabancılaşarak kendini soyutlayan bireyleri konu almıştır. Seramik heykellerinde lirik bir biçimde işlediği imgeler, grotesk üslubunu öne çıkarmıştır. Yabancılaşan ve psikolojik bir soyutlanma sürecine giren bireyleri "Şekil Bozukluğu" adlı serisinde biçimlendirerek, kendine zarar verme eğiliminin nasıl geliştiğini gözlemlemiştir. Yaşam içerisinde kurulu sisteme ve işleyiş biçimlerine dahil olmakta zorlanan bireylerin, yaşadığı zihinsel sancuların bedensel yansımasına değinmiştir. Nitekim toplum ve bireylerin yabancılaşmasının temelinde yatan varoluşsal sorgulama süreçlerinin dışavurumunu yansıtmıştır. Yabancılaşma ile başlayan yalın sorgulayışlar, bireyin hassas bir şekilde gerçekleştirmeye başladığı şiddet eğilimini doğurmuştur. Birbirinden ayrılan duygulanımların kaos ile beslenmeye başlaması ve iç içe geçmesinin yarattığı uyumsuzluğu, Novak, seramik heykelleri ile karakterize etmiştir. Toplumun normlarına karşı, kimliği ile kopuşlar yaşayan bireylerin,

kendine zarar verme yönelimini vurgulamıştır. Bu zarar verme eğilimi aynı zamanda iyileşmeye çalışmanın da bir çabasıdır. Bireyin kendine karşı başvurduğu şiddet, bir arınma ve kendine ulaşmaya çalışmanın refleksi olarak da gelişebilmektedir. Kendine zarar vermenin içeriği, zihinsel gerilimi azaltma eylemidir fakat bu bir öz yıkımı ortaya çıkarmaktadır. Yaşamın içerisindeki yüklem değerlerinin azalması, gerçeklik olgularının bulanıklaşmasına neden olmaktadır.



Görsel 6. Zihinsel sancının, zarar verici fiziksel bir tepkiye dönüşerek, iyileştirilmeye çalışılmasını konu alan figür, figüratif seramik heykel, “Şekil Bozukluğu”, Justin Novak 1997-2006, (solda).

Görsel 7. Kesik bileğini dikerek iyileştirmeye çalışan, porselen kadın figürü, “Şekil Bozukluğu”, Justin Novak 1997-2006, (www.justinnovak.com 14/11/2022), (sağda).

İnsanın özünü, zihnin çeşitli görüntüleri üzerinden inceleyen Sunkoo Yuh, fiziksel bir gerçeklikle gelişen psikolojik devinimi, biçimlendirdiği seramik heykelleri ile yansıtmıştır. Heykellerinin ön-arka, iç-dış ilişkilerini, geçmişteki ve şimdiki imgelerin doğrultusunda yorumlamış, yabancılaşan anlamların ve kayıpların bir tamlamasını oluşturmuştur. Toplumsal yaşam ve deneyimlerin ilişkisini, yüklemelerden ele alarak, uyumsuzluğun çoklu dengesini kurmuştur. Yuh’un çalışmaları, sezgisel ve zihinde kendiliğinden biçimlenen görüntülerin oluşumunu ifade etmektedir. Hayatın içerisindeki bilinçli ve bilinçsiz gerçekleşen kaygı süreçlerini barındıran eserler, birbiri ile uyum içerisinde var olamaya çalışan topluluğu anımsatmaktadır. İçe içe geçmiş doğal figürlerin üzerine yüklenen anlamlar, inançların doğrultusunda sosyo-politik eleştirilere atıfta bulunmaktadır. Kaosun hızlanması, yönlendirmeler ile değişen sosyolojik olguları ortaya çıkarmıştır. Yuh, her an değişmekte olan yaşamın, bireyleri içsel olarak nasıl bir çatışmaya sürüklediğini ifade etmektedir. Eserlerde işlenmiş imgeler, kaosun sarsıcı etki büyüklüğünü göstermektedir. Etkilerin bireylerde açığa çıkardığı yabancılaşma durumları, bireyin kendi öz yükselişini tamamlaması ile son bulmaktadır. Yabancılaşma süreçlerinden geçerek yükselen bireyin, çatışan anlamları ve kendi üzerine yüklenen tanımlamaları, uyumsuzluk durumundan, toplumsal gerçekliğe indirgemesi, Yuh’un seramik heykellerinde açıkça gözlemlenmektedir.



Görsel 8. Dizgesel bir biçimde, birbirinin varlığını destekleyen imgeler ve bütünlük olgusunun yansıması, seramik heykel, “Aile Anıtı”, Sunkoo Yuh 2013, (solda).

Görsel 9. Toplum içerisinde gözlemlenebilen bireysel farklılıkların kavranışı ile sağlanan uyumluluk durumu, porselen heykel, “Umut Üfleycisi”, Sunkoo Yuh 2011, (<https://moadmdc.org/15/11/2022>), (sağda).

Linda Sormin, yaşamdaki kırılmaların insan duygulanımındaki etkin rolünü, fiziksel ve zihinsel güç ile hayatta var olabilme süreçlerini değişimler üzerinden inceleyen bir seramik sanatçısıdır. Mekân ile uyum içerisinde, metaforik atmosfer yaratan seramik heykeller, savunmasız ve karmaşık bir kimliği anımsatmaktadır. Heykeller, kendi ağırlığı altında kırılacak kadar naif temel parçalardan oluşturulmuştur. Baskılanma ile gerçekleşebilecek temel kırılmalarda yabancılaşma durumunu açığa çıkarmaktadır. Topluma yönelik dayatmaların bir yığına dönüşerek, toplum ve bireylerde yarattığı içsel çöküntüleri yansıtan heykeller, analitik görünümlü olgusunun yanı sıra duygulanımlar ile biçimlendirilmiştir. Sormin çamurun biçimlendirilme süreçlerindeki, ezme, kırma, ters çevirme vb. gibi şiddetle deforme edilebilen yapısını, içsel bir aktarım yöntemine dönüşmüştür. Aidiyet hissinin, sistem tarafından yok sayılması ile toplum ve bireylerde yaşanan kopma-ayrılma zorunluluğu, yabancılaşma durumunu çeşitli biçimlerde geliştirmiştir. Sormin’in seramik heykelleri, sistem tarafından yok sayılan aidiyetlerin, baskılanma ile insana yaşattığı zihni göç süreçlerini konu almaktadır.



Görsel 10. Yalın bir temelin üzerinde, karmaşık yüklemeler, seramik heykel, “Labirent”, Linda Sormin 2021, (solda).

Görsel 11. Seramik heykel, yüzey üzerinde karışık teknik, “Dökülmek”, Linda Sormin 2021, (<https://www.lindasormin.com/17/11/2022>), (sağda).

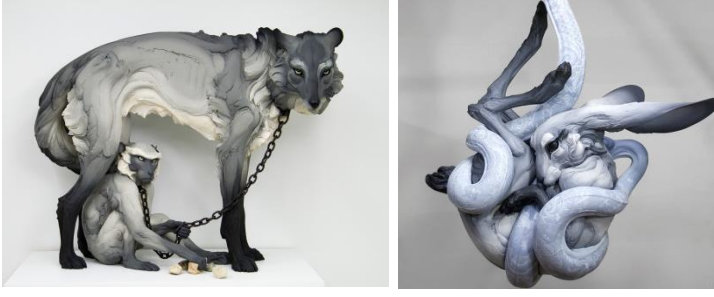
Livia Marin, seri üretim nesnelere ile kurduğumuz ilişkiyi, yaşamla kurduğumuz etkileşimlerin doğrultusunda incelemiştir. Kullanıma yönelik çeşitli endüstriyel üretim nesnelere kullanımına uygun halden çıkmasına

bir yüklem ile yaklaşan Marin, paradoksal bir kırılmayı ve tamamlanmayı içeren seramik eserler ortaya çıkarmaktadır. İçeren ve İçerilen, oluşum ve çözülüm arasındaki var olan bir tür üçüncü belirsiz nesnenin gelişimi, anlamsızlaşan bir devinim sonucu kaybedileni temsil etmektedir. Kendi kendine yabancılaşma durumunu yansıtan çalışmalar, bulunulan alandan çıkma eylemi ile bir boşaltımı sergilemekte ve aynı zamanda yitirilenlerin eksikliğini onarmaya çalışmanın göstergesini oluşturmaktadır. Maddi görünür dünyanın sistematik toplumsal yönlendirmeleri, nesnelere ile nasıl bir ilişki kuracağımızı belirlemiştir. Marin, tükettiklerimiz ile simgelenen kimliklerimizin, yaşam ile anlamsız bir ilişki kurmamıza neden olduğunu ve anlamsızlaşan değerler içerisinde var olmaya çalışmanın yıkıcı etkilerini, atık seramik nesnelere ile geliştirdiği çalışmaları üzerinden aktarmıştır.



Görsel 12. Özenle yapılmış ama aynı zamanda gerçekleşmiş bir kırılma-boşaltım anını yansıtan seramik eser, "Göçebe Kalıpları" sersinden, Livia Marin 2012, (<https://www.liviamarin.com/17/11/2022>).

Bir gerilim anında asılı kalmanın ifadesini seramik heykelleri ile yansıtan Beth Cavener, hayvan imgesini kullanarak insan duygulanımlarını biçimlendirmektedir. Yaşam içerisindeki yanlış anlaşılmanın yarattığı uyumsuzluğu, saldırganlığı ve yabancılaşma süreçlerinde gözlemlenen sıkışmışlığı, hayvan figürleri ile tasvir etmektedir. Hayvan figürlerinin, duygulanımları yalın bir biçimde bastırmadan veya gizlemeden ifade etmesi, insan psikolojisinin örtülü yapısını ortaya çıkarmaktadır. Cavener, İçsel süreçlerde yaşanan çeşitli anlamlandırma ve değer kaygılarını, insanın kendi beden alanından merceğe almıştır. Bireyin kendi kendinin içsel süreçlerini, varlıksal alanı ile sınırlayışını yansıtan hayvan figürleri, insani yapının ötesinde gelişebilen duygulanımları içermektedir. Yabancılaşan ve şiddet ile kendine yönelik harekete geçen bireylerin, güvensizlik, ilgisizlik vb. gibi negatif yönelimlerini batırması, Cavener'in insana atıfta bulunan hayvan figürlerinin yalın ifadesinde gözlemlenmiştir. İnsanın birçok yönden bastırılmış eylemsel alanı, kendi kendine uyguladığı bir baskıya dönüşerek yabancılaşma halini ortaya çıkarmıştır.



Görsel 13. Birbirine bir zincir ile bağlanmış, birbirini sınırlayan kurt ve maymun figürü, seramik heykel, "Saygı", Beth Cavener 2017, (solda).

Görsel 14. Çaresiz bir bekleyiş anında asılı kalma, tavşan figürünü sarmış, nitekim avlamış yılan figürü, seramik heykel, "Sana karıştım", Beth Cavener 2014, (<https://followtheblackrabbit.com/19/11/2022>), (sağda).

Tom Bartel, gizemli bir kavrama atıfta bulunan, yüzeyi çatlaklardan oluşan figüratif seramik heykeller biçimlendirmektedir. Zamanın erimesi ve mekânların çürüyerek yok olması üzerinden gözlemde bulunan Bartel, bireyin süreçler içerisinde nasıl değiştiğini ve dönüşerek yok oluşa doğru yönelişini incelemektedir. Süreçler içerisinde değişen varlıkların anlamlandırılmasını heykellerinin sentez görünümü ile ifade etmektedir. Yaşam boyunca, kaçınılmaz sarsıcı olguların ve bilgi birikimlerinin, insanı nasıl etkilediğine dair bir metafor oluşturmuştur. Heykellerinde çeşitli yaşam süreçlerinin imgelerini yansıtan Bartel, birçok statüye ayrılan bireylerin, eylem özgünlüğünden uzaklaşarak yabancılaşmasını konu almaktadır. Kendine özgü ifadeleri barındıran her heykel, sosyolojik araştırmalar ile antropomorfiği içermektedir. Tarihsel alanın çok yönlü anlamlandırmalarını, kavramsal boyutta değerlendiren Bartel, yaşam içerisinde kütleleşen her imgenin, kendinde taşıdığı anlam karmaşasını ortaya çıkarmıştır. Bu karmaşanın içerisinde, uzaklaşma eylemi ile soyutlanmaya yönelen her bireyin, yaşama kaşı yabancılaşan ifadesini, heykellerinin imgeler ile yüklü donuk ifadesi üzerinden aktarmıştır.



Görsel 15. Üzerinde çeşitli imgeleri barındıran, kendiliğine yabancılaşmış figür, seramik heykel, "Palyaço", Tom Bartel 2017, (solda).

Görsel 16. Baş bölgesi yana yatmış, durağan figür, seramik heykel, "Hareketsiz", Tom Bartel 2016, (<https://tombartel.net/20/11/2022>), (sağda).

Mutlu Başkaya, toplum içerisinden bir izlenimle, baskılanmayı, uyumlu varsayılanların dışında olmayı ve ötekileşen uyumsuzluk olgusunu, çeşitli nesnelerin nitelikleri ile ilişkilendirerek, kavramsal içerikli seramik

heykeller biçimlendirmektedir. Toplum içerisinde sınıflandırmaların yarattığı bireysel sosyolojik baskıların, içsel yıkıma yönelik işleyişini konu almıştır. Yaşamımıza dahil olan imgeleri, heykellerinde metaforik bir ifade ile kullanan Başkaya, politik düzenlemelerin yarattığı mutsuzluk, huzursuzluk, yabancı hale bürünme ve iyimser olmaktan uzaklaşma temalarının incelemektedir. Bireylerin içsel ve içerisinde bulunduğu maddi dünyada, iniş ve çıkış süreçlerinin yaşadığına vurguda bulunarak, belirsizliklerin geliştirdiği kaosun içinden çıkmak için eylemsel bir harekete yönelmenin önemine değinmiştir. Başkaya, yaşam içerisinde belirli normların bireyleri yönlendirmesi ile zihinsel olarak bireylere işlenen ve onları değiştiren faaliyetlerin, yarattığı kaçınılmaz değişimler sonucu gerçekleşen yabancılaşıma halini, seramik heykelleri ile ifade etmektedir.



Görsel 17. Bir düşüncenin yaşam üzerindeki hükmü, metal merdane imgesi ile seramik heykel, "Baskı", Mutlu Başkaya 2007, (solda).

Görsel 18. Belirsizliklerin karar aşaması, aşağı indikçe karanlığa ve yukarı çıktıkça aydınlığa doğru gidişin ifadesi, merdiven imgesi ile seramik heykel, "Umut", Mutlu Başkaya, 2009, (<https://www.turkishpaintings.com/21/11/2022>), (sağda).

İnsanın, özünü kavramaya ve anlamlandırmaya çalışmasını biçimlendirdiği ifadesinde yansıtan Aydan Berfin Alim, tarihsel süreçlerde insanlığın üzerinde yüküm süren sistemlerin, sınırlamaların ve algısal yönlendirmelerin doğrultusunda, oluşturulan toplumların özgün bireyler üzerindeki yıkıcı etkilerini merceğe almıştır. Özgünlüğünü aktaramayan bireylerin, yaşamlarına yansıttıkları hüznü devinimleri ele alarak, zihni süreçlerde kendiliğinden beliren imgelerin içeriğini incelemektedir. Maddî görünür dünya üzerindeki gerçeklik olgularının yitirilmesi ile insanın anlam karmaşası yaşamasını, mâhiyet alanı içerisinde kendi özünün gerçekliğini tanımlamasını ve yalın bilinç düzeyinde salt bir biçimde gelişen öz yükü, seramik heykelleri ile ifade etmektedir. Bireyin özgün ifadesini aktarmaya yönelimini kısıtlayan etkenleri, içsel ve dışsal dünyadan gözlemleyerek, yaşanan soykırımlara da aktarım biçimleri ile dikkat çekmektedir. Alim, soykırım eyleminin yalnızca faaliyetler yönünden değil, insan psikolojisine yüklenen vasıflar üzerinden de yıkıcı etkenliğine değinmektedir. Topluluklara ve bireylere harici alandan yüklenen ve aralıksız devam eden yüklem sınırlamalarının, yabancılaşıma durumunu ne şekillerde ortaya çıktığını izlenimlemiştir. Nitekim kaçınılmaz ötekileştirilme hallerini, yabancılaşıma kavramı üzerinden tetkik etmiştir. Bireyin, yaşanan toplum içerisinde

eğreti hissitmesinin yarattığı zihinsel bulanıklığı, birçok yükümlendiği sıfatın altında kendi kimliğinden kopmasını ve aynı zamanda kendi özüne yalın bilinç düzeyinde yönelmesini seramik heykel çalışmalarında yansıtmaktadır.



Görsel 19. Mutlak varlığın biçimsel yansıması üzerine, soyut figüratif porselen heykel, “Arkhe-Başlangıç” serisi, Aydan Berfin Alim 2022, kişisel arşiv, (solda).

Görsel 20. Yitirilen insanlık olgusu, soykırımın insan sosyolojisi ve psikolojisi üzerine etkisi, seramik heykel, “Yoksun-Hür”, Aydan Berfin Alim 2020, kişisel arşiv, (sağda).

Sonuç

Yabancılaşma durumu, insanın harici dünyasının etkileri ile gelişerek var olan içsel gerçekliğine nüksetmiştir. Derin içeriği ile incelendiğinde tarihsel süreçlerin her döneminde gözlemlenen olgu, dizgisel yaşam yönetime dahil olan mekanik düzenlemeler ile kaçınılmaz olmaya başlamıştır. Endüstrinin düşünsel sistematik yapısının yaygınlaşması, toplum içerisinde tümenden bir yabancılaşma halini ve bireysel yıkım süreçlerini ortaya çıkarmıştır. İnsanı kendinden uzaklaştıran normlar, yaşamı sürdürme bilmek adına gerçekleştirilen eylemlerin doğrultusunda, yıkıcı etkisini göstermiştir. Sistemsel yönlendirmelerin içerisinde bulunan temel değer öğeleri, dayatma ve baskılama ile nitelik anlaşılmazlaşarak, bireylerde uyumsuzluk halini geliştirmiştir. Bireylerin kendi fikri, kendi eylemi ve kendi kimliğine ait olmadan, yaşam içerisinde yalnızca dizgisel bir bütünü oluşturan parça haline geldiğini hissetmesi, içsel bölünmelerin yaşanmasına neden olmuştur. Doğrudan kabullenilen hiçlik hissi, benlik yitimlerini açığa çıkarmıştır. İnsanların sarf ettiği emek, maddi değer yargılarının bir karşılığı olarak, metalaşmış bir nesneye dönüşmüştür. İnsanın kendi mâhiyet alanına dahi uzaklaşmasına neden olan yaşam standartlarının yönetim biçimleri, anlamsızlaşan bir yaşam devinimini ile yabancılaşmayı doğurmuştur. Bireyin ötekileşerek bulunduğu alana ve kendine karşı olan hissiz, duyarsız bakışı, ancak bir yükseliş süreci ile öze dönebilmektedir. Bastırılmış özün negatif duygulanımlardan arınması ve kendini anlamlandırarak kavranması ile gerçekleşebilecek yükseliş süreci, bir boşaltım ile son bulmaktadır. Nitekim bu eylemin önemi, bireyin kendi değerini fark etmesi ile ancak kendi yaşamını biçimlendirebileceğidir.

Yabancılaşma durumunun içerisinde, değerlerin, anlamların ve ifade bütünlüğünün kavranması ile sağlanabilecek boşaltım süreçleri, sanatsal

aktarım biçimlerine yön vermiştir. Bireyin sorgulayarak kendinde bulamadığı aidiyatı, duygulanımlar ile içsel süreçlerden bir harekete dönüşmüştür. Yükümlenilmiş imgelerden sıyrılmanın bir yansıması veya kimliğin bir göstergesi olarak biçimlendirmeye yönelinen öz, kendi eylemi ile sanatsal bir ifade ve aktarım biçimi geliştirmiştir. Yalnızca birseysel bir yabancılaşmanın yanı sıra toplumsal yabancılaşma halini de ele alarak biçimlenen ifadeler, içsel bir izlenim ile toplumsal bir gerçeklik durumunu ortaya çıkarmıştır. Sanatçının merceğinden işlenen sosyolojik, psikolojik ve politik kavramsal yabancılaşma çatışmaları, bireysel bir ifadenin, toplumsal bir ifadeye yön vermesi ile sanatta alıcı kitleyi oluşturmaya başlamıştır. Çeşitli ifadelere, katmanlı oluşum niteliği ile karşılık verebilen seramik de, sanatçının çok yönlü aktarımını sergilemesinde bir olanak olmuştur. Çağdaş seramik sanatçılarının kavramsal içerikli çalışmalarında incelenen, hem kendi içinde, hem de içerisinde yaşanan gerçekliklerin izlenimi ile biçimlendirilmiş ifadeler, yabancılaşmanın kaçınılmaz yıkıcı etkisini barındırmaktadır. Biçimi oluşturan içeriklerin, biçim üzerinden yansıması, anlamlandırılmaya çalışılan duygulanımların kavranmasında ışık olmuş, yeni değerlerin beraberinde içsel bir yükselişe atıfta bulunmuştur.

KAYNAKÇA

- Cevizci, A. (1999). *Felsefe sözlüğü*. İstanbul: Paradigma.
- Hançerlioğlu, O. (1985). *Felsefe ansiklopedisi, Kavramlar ve akımlar Cilt-7 (U-Z)*. İstanbul: Remzi Kitapevi.
- Huntürk, Ö. (2016). *Heykel ve sanat kuramları*. İstanbul: Hayalperest Yayınevi.
- Karabulut, N., - Daşdemir, F. (2020). İmge, imgelem ve imgeleme kavramları bağlamında sanat eserinin oluşumu. *Ekev Akademi Dergisi*, 82, 237-240.
- Osmanoğlu, Ö. (2016). Hegel'den Marcuse'ye yabancılaşma olgusu. *Üsküdar Üniversitesi Sosyal Bilimler Dergisi*, 3, 68-72.

Elektronik Kaynaklar

- URL-1 <https://www.galerie-capazza.com/en/> (Erişim: 09/11/2022).
- URL-2 <https://artpil.com/> (Erişim: 10/11/2022).
- URL-3 <https://cfileonline.org/> (Erişim: 11/11/2022).
- URL-4 <https://www.liverpoolmuseums.org.uk/> (Erişim:13/11/2022).
- URL-5 <https://www.justinovak.com/> (Erişim: 14/11/2022).
- URL-6 <https://moadmdc.org/> (Erişim: 15/11/2022).
- URL-7 <https://www.lindasormin.com/> Erişim: 17/11/2022).
- URL-8 <https://www.liviamarin.com/> (Erişim:17/11/2022).
- URL-9 <https://followtheblackrabbit.com/> (Erişim: 19/11/2022).
- URL-10 <https://tombartel.net/> (Erişim: 20/11/2022).
- URL-11 <https://www.turkishpaintings.com/> (Erişim: 21/11/2022).

"İyi Yayın Üzerine Kılavuzlar ve Yayın Etiği Komitesi'nin (COPE) Davranış Kuralları" çerçevesinde aşağıdaki beyanlara yer verilmiştir. / The following statements are included within the framework of "Guidelines on Good Publication and the Code of Conduct of the Publication Ethics Committee (COPE)":

Etik Kurul Belgesi/Ethics Committee Approval: Makalemiz Etik Kurul Belgesi gerektirmemektedir./Our study does not require an Ethics Committee Approval.

Çıkar Çatışması Beyanı/Declaration of Conflicting Interests: Bu makalenin araştırması, yazarlığı veya yayınlanmasıyla ilgili olarak yazarın potansiyel bir çıkar çatışması yoktur. / There is no potential conflict of interest for the author regarding the research, authorship or publication of this article.

Katkı Oranı Beyanı / Author Contributions: İkinci yazarın çağdaş seramik eserler üzerine olan incelemelerde hangi sanatçıları araştırabileceğimiz üzerine katkısı bulunmaktadır./ The second author has a contribution on which artists we can research in the study of contemporary ceramic works.