

KAYSERİ'NİN 749 YILLIK ŞİFAİYE TIP MEDRESESİ ¹

Prof. Dr. AFETİNAN

Kavimler millet olarak bir toprağa sahip olabilmek için, evvelâ tarihî eserler bırakmaları şarttır. Çünkü, insan ömrünün sayılı yılları içinde maddi mânevî eser bırakan fertlerden müteşekkil bir millet varlığı, bu yurda sahip olmakta en büyük hakkı kazanırlar.

Bizim Kurtuluş savaşımızın askerî muvaffakiyeti neticesinde, sulhe kavuşmamız ve Türkiye devleti hudutlarını tesbit ettirebilmemiz için, Avrupa devlet murahhaslarının çetin tartışmaları karşısında kaldık. askerî zaferle hak ettiğimiz sınırlarımızda ve sınır dışı millettaşlarımız için, eski Türk eserlerinin mevcudiyetini ve bu günkü yaşayan Türk halkının istatistiğe dayanan rakamları istenmiştir.

Lozan Sulh muahedesinin neticesi malûm.

Ancak, biz daima Türk vatanında Türk eserlerinin sadece bu işaret ettiğim mesele için değil, fakat cedlerimizin bıraktıkları hatıraları, kendi millî varlığımız için muhafaza etmeğe ve değerlendirmeye mecbur değil miyiz?

Kayseri şehri, Türk eserlerini en çok sinesinde barındıran bir yurt toprağıdır.

Bu, küçükü büyüklü âbidelerimizi kitaplarda okudum; yerlerinde defalarca gördüm. İyi muhafaza edilmişleri için huzur duydum ve en büyük millî bir heyecan ile seyrettim. Fakat, harap olanları hakkındaki üzüntüm, bu şehirden ayrıldıktan sonra dahi, devam etti. Bunları diğer gördüğüm benzerleri ve muasırları ile, daima zihnen mukayeseler yaptım. Kitaplardaki bilgileri topladım. Başka şehirlerimizde bu nevi eserlerin tamirlerini ve yeni ihtiyaçlara göre kullanıldıklarını gördükçe meselâ Bursada, bunun diğer yerlere de teşmilini görmek arzumu, hiç bir zaman yenedim.

¹ Bu yazımın özeti, Türk Tarih Kurumunun 1955 yılında tertip ettiği ilmi konferanslar serisi içinde ve 20 Haziran 1955 de Kayseri'de eski Halkevi salonunda verilmiştir.

30.Nisan.1953 tarihinde, Ankara'da Sağlık Bakanlığının yetiştirmekte olduğu hemşireler için, diğer Üniversite profesörlerinden olduğu gibi, benden de tarih mevzuunda bir konuşma istenmişti. Orada, Anadolu Türk medeniyet tarihini anlatırken, Selçuk ve Osmanlı devri hastahaneleri hakkında bilgi vermeyi münasip görmüştüm. İşte bu kronolojik sıralamada, Kayseri Şifaiyesinin 750 yıla yaklaşan bir mazisi dikkatimi çekti. Plân ve resimleri üzerinde izahat verirken bu eski irfan ve şifa yurdunu, 1946 yılında gördüğüm harap durumunu söylemeden geçemedim.

Aynı yıl (7-8 Temmuz 1953 tarihinde) "Türk-Amerikan Üniversiteliler derneğinin" teşebbüsü ile, Rockefeller Tesisinin Türkiye'de Sosyal ve Kültürel meseleler üzerinde yapılacak araştırmalar için görüşülmek üzere, 20-25 kişilik bir heyette, çeşitli konular, plân halinde tesbit edildi. Benim orada teklif ettiğim mevzulardan biri, Kayseri Şifahiyesi üzerinde tetkikler yapmak reestorasyonu için teşebbüse geçmek ve aynı zamanda da, bu müessesenin kuruluşunun 750. yıl dönümünde beynelmilel bir toplantının hazırlanması idi. Bundan maksadım şu idi: Biz, kendi imkânlarımızla bu eski ecdat yadigârını muhafaza ve idame ettirmek için uğraşmakla beraber, asıl beynelmilel sahada Türk medeniyetinin böyle 750 yıllık maziye dayanan nazarî ve amelî Tıp kurulumuzun mevcudiyetini, ilmi neşriyat ile cihana tanıtmaktı. Çünkü, şuna inanıyorum ki, milletlerin hayatında siyasî ve askerî tarihlerin içinde, asıl beka bulan ve kavimleri millet haline getirebilen unsur, her çeşit medeniyet eseridir.

İşte bizim de cedlerimiz vakıf tesisleriyle yurdumuzda çeşitli medeniyet eserleri vücuda getirmişlerdir. Bunlardan bazılarını hatırlatmak için sayalım:

Mabet, Tekke, Zaviye, Kalenderhane, Türbe, Kabristan, Namazgâh, Medrese, Mektep, Darüttalim, Darülhadis, Darülkura, Darülhuffaz, Kütüphane, İmaret, Kervansaray, Tabhane (Misafirevi, Misafir odası, Dul evi) Darülaceze, Gölgecik, Sığınak, Darüşşifa (Tıp medresesi, Hastane), Hamam, İdman sahası, Çeşme, Sebil, Kuyu, Tımar, Su yolu ve tesisatı, Kale, Köprü, Yol, Kaldırım, Liman, Deniz feneri, Bedesten, Umumi helâ, Çamşirhane, Muvakkithane, v.s. gibi.

Yurdumuzda tesis edilmiş olan bu vakıfların bir kısmı iyi muhafaza edilmiş, fakat bir kısmı da tamamen ortadan kalkmıştır. Kayseri ve civarı bu çeşit vakıflardan bir çoğunu henüz muhafaza etmektedir.

Şimdi, bunlardan Şifaiye üzerinde bilinenleri ve bugünkü durum ile istikbali hakkında bazı mütalâaları ileri sürmek istiyorum.

Kayserililerin mahalleri içinde, her zaman görme fırsatını buldukları bu çifte medreseler, türlü adlarla anılmaktadır: Şifaiye, Giyasiye, Gevher Nesibe Hastahanesi, Şifa Hatun medresesi, Kayseri Darüşşifası, Kayseri Maristanı, Kayseri Tıbbiyesi, Şifaiye Hastahanesi, Darüşşifa medresesi, Medresei Darüşşifa gibi.

Bu unvanlar çeşitli vesikalarda ve muhtelif zamanlarda kullanılmıştır. Kapusundaki kitabesi bize şu bilgiyi veriyor:

“Bu bina, Büyük Selçuk hükümdarı Kılıç Arslan’ın kızı Gevher Nesibe Sultanın vasiyeti üzerine, kardeşi Selçuk hükümdarı Giyaseddin zamanında Hicrî 602 (M. 1206) tarihinde yapılmış ve hizmete açılmıştır.,.

Bu tarih, Anadolu da bugün bilinen kitabelere göre, en eski Tıp medresesi hastahanesidir. 1956 yılı bu tesisin 750. yıldönümü olacaktır.

Diğer taraftan yine aynı kitabede “Melike Gevher Nesibe” adının yazılmış olması da dikkati çekecek bir olaydır. Çünkü bu devirlerde Selçuklu prenseslerinin ismi, ekseriya yazılmaz, sadece “İsmetüddünya veddin” unvanı kaydedilirdi. Fakat, bu hayırsever Türk kadını Gevher Nesibe hakkında diğer tarihî vesikalar, meselâ İbni Bibi dahi, hiç bir bilgi vermez. Asıl vakfiyesi ise ele geçmemiştir. Bu eserin vakfiyesinin bir gün ele geçmesi medeniyet tarihi bakımından pek çok değerli olacaktır.

Şimdiki bilgilerimize göre, Kayseri Şifaiyesi için kitabesinden gayri en mühim yazılı vesika, Anadolu Selçuk devri hekimlerinden, Zeki oğlu Ebubekir Sadr-ı Kunevî’nin şiir ve mektuplarıdır (H. 794-694 ?). Kitabının ismi “Ravzatül Küttab ve hadikatülelbab”dır ve 58 mektupla 27 manzum parça vardır. Bu mektuplar, Selçuk devletinin divan-ı İnşa denilen ve memleket içinde ve dışındaki emirlere, resmî muhabere hazırlayan daire emîri, Bedreddin Yahya ile başhekim Nahcivanlı Müeyyet oğlu Ekmeleddin ve diğer vezirlere gönderilmiştir. Bunlar Prof. F. N. Uzlug’un neşriyatına göre, edebî değeri de bulunan yazılardır. Böylece, Konya’lı hekim Ebubekir, Konya dışında bir merkezde vazifeli ve hattâ bir hastahane başhekim olduğu anlaşılıyor. Meselâ mektuplardan biri, Selçuk devletinin başkenti Konya’da bulunan, baş hekim yani Sağlık Bakanı vazifesini

gören Ekmeleddin'e Kayseri'den gönderdiği yazılardır. Ebubekir, daha sonra Konya'daki Alâeddin Darüşşifasına tayin edilmiştir.

Yazdığı mektuplardan birinde biricik oğlunun hastalığını ve ölümünü şöyle anlatır :

Âlemi süsleyen Reyleri üzerine arz olunur ki; Perşembe günü şehre geldiğim-de Abdürrahim'i bir halde buldum ki, devletimizin kötülüğünü isteyenleriu nasibi ve siz hazretin düşmanlarının hissesiolsun. Üç gün oluyordu ki Zatul-cenbe tutulmuştu, kuvveti mevcut oldubça maraz maddesini defediyordu. Cuma gecesi, buhran gecesi idi, kuvveti iyice düşmüştü. Her ne kadar biraz balgam çıkarmak istemişse de, tabiat yardım etmedi. Gerçi ben, hastalığı kusup çıkarmağa muktedir olması için, kuvvetini artırmağa çabalamışsam da bu olmadı. Çünkü kabiliyeti yoktu. Hemen gece ebedilik evini durak olarak seçti" diye anlattıktan sonra yüreği yanık bir baba olarak arabî ve farisî beyitler koyuyor ve nihayet şu hükme yarıyor: "Ölüme deva bulmak her hekimi yormuş âciz bırakmıştır".

Mektup nesir ve şiir olarak dert yanarak, oğluna acı duyarak devam etmektedir. Fakat derdini dökmekle teselli aramaktadır.

İşte bu yazıları bırakan Selçuk devri hekimi Ebubekir, Kayseri Şifaiyesinde resmî hastahane doktoru olduğu anlaşılıyor.

Yabancı memleketlerden gelen hekimler resmî tabipler tarafından imtihana tâbi tutuldukları da bu yazılardan anlaşılmaktadır.

Nihayet, yine bu vesikalardan anladığımıza göre, serbest doktorluk yapanları memleketin kadısı kontrol edebiliyor. Bu suretle hekimlerin hak ve vazifelerinin belirli kaidelere uyarak, tatbik edilmiş oluyordu.

Selçuk devrinde diğer Şifaiyeler hakkında kısmen bilgi varsa da, Kayseri Şifaiyesi üzerinde izahlı, yazılı, vesika mevcut değildir. Bu binalardaki Selçuk devrindeki Tıp tahsilini ve hasta tedavisini diğer şehirlerdeki muasır Şifaiyelerle kıyas edilerek bir tarihçesi ancak yapılabilir.

Osmanlı devri arşivinde Kayseri Şifaiyesi için olan kayıtlar iki türdür: 1— Vakıflarda. 2— Devlet arşivinde.

1— Kayıt tarihleri yazılmamış olan Vakıflar Umum müdürlüğü arşivinde 481 ve 217 sahifenin 130. sırasında:

(Vakıf Şifa Hatun Namı diğeri Medresei Şifaiye der Kayseriye) dir. Burada tevlit ve müderrislik kayıtları olup birer hisselidir (H.

1143-1158). Diğer bir kayıta (No. 484) "Vakfı Medresei Kıyasiye der Kayseriye" dir. (H. 1110-1147). Her iki kayıta vakıf hisseleri varsa da bunlar kısmen mazbut kısmen de mülhak olarak görünmektedir.

2— Devlet, Başvekâlet arşivinde 906 (1500) tarihli Kayseri livası hakkında mufassal ve mücmel Defteri Hakanî. Kariyeyi Akker'e tabi Kayseri livai hassa malikânesi, "Vakıf Medrese-i Darüş-şifa" unvanı ile bir köyün nüfusu kayıtlıdır.

Yine Başvekâlet arşivinin Cevdet tasnifinin Tıp ve Maarif dosyalarında "Giyasiye veya Şifa Hatun medresesindeki müderrislerin tayini meselesi ile ilgilidir. H. 110 (1698-H. 1182-M. 1768 ve 1876 tarihlidir.

Bu kayıtlar bize fazla bir bilgi sağlamamakla beraber Kayseri şifaiyesinin Osmanlılar devrinde medrese olarak hizmet gördüğü anlaşılmaktadır.

En son tamirinin ise 1889 yılında yapıldığı ve son müderris beratlarının da Rauf ve Hilmi efendilere verildiği (1890) bazı kayıtlardan bilinmektedir.

Bu suretle Şifaiye veya çifte medrese, XIX. asrın sonuna kadar medrese vasfını taşımıştır.

Bu vesikalardan sonra, ilk defa bu Şifaiyenin kitabesini ve izahını neşreden Halil Edhem bey "Kayseriye şehri" kitabında (1334-1918) bu tıp tesislerini ilim âlemine tanıtmıştır. Prof. Gabriel, "Büyük Anadolu eserleri" kitabında, (1931) plânını da koyarak izahat vermiştir. Ord. Prof. Dr. Süheyl Ünver ise 1932 de Türkçe ve Fransızca neşrettiği broşüründe bu binalara ait resim, plânları verirken "İlk Tıp mektebi ve Seririyatımız" unvanı ile yaptığı tablîde Prof. Gabriel'den sonra bu Türk eserini beynelmilel sahaya tanıtmıştır. 1950 yılında, Prof. Dr. N. Ş. Dirisu ve Prof. Dr. F. Nafiz Uzluk Tıp bayramı vesilesiyle 14 Martta "744. Tıbbiyeler Bayramı" başlığı ile, bu Kayseri Şifaiyesinden bahsetmişlerdir. İşte böylece makale ve yazılar birbirini takip etmiştir. Fakat, asıl mimari eseri cihana tanıtmak yıkılmaktan kurtarmak gerekmektedir. Bu çifte bina, 60 metre uzunluğunda (40) metre genişliğinde bir sahayı kaplamaktadır. Bu bina bir kat üzerine yapılmış yan yana iki kısımdır ve içerden, birinden diğerine bir geçit mevcuttur.

Asıl medrese daha ufak, Hastahane kısmı ise geniş ve muntazamdır. Medresenin içinde sağ dip köşesinde ise binayı yaptırana

ait olması muhtemel bir türbe mevcuttur. Hastahane, 32 metre genişliğinde, 40 metre uzunluğundadır. Medresede iki büyük oda ve bir eyvan, sağ yanda iki oda bir ufak eyvan önde üç, sol yanda dört oda bir eyvan yanda hastahasneye geçit olan kısım vardır. Hastahane ise üç büyük salon, bir büyük ve iki küçük eyvan ve on üç odası bulunmaktadır¹.

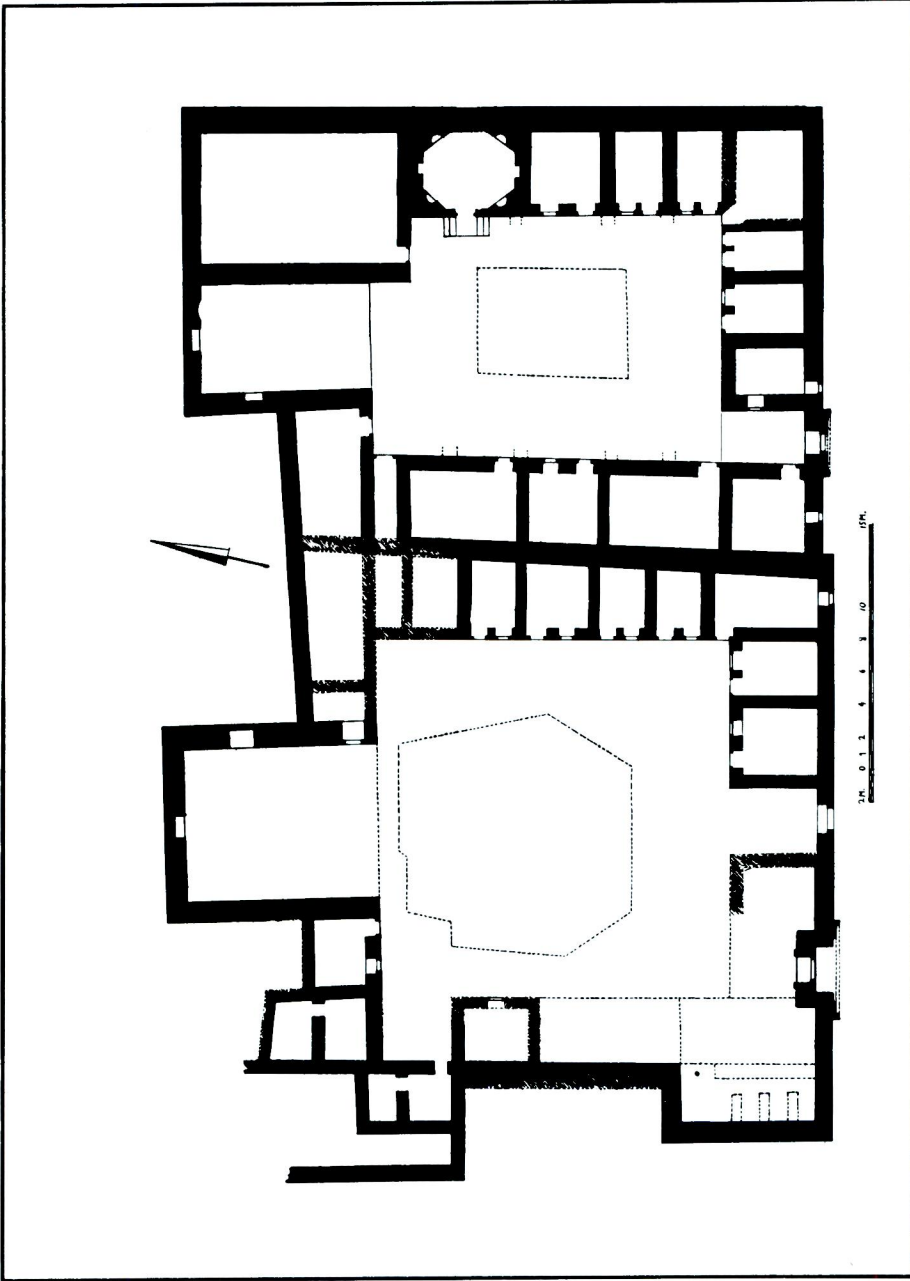
Böylece, plânı muntazam bir şekil gösteren bu iki binanın, dış duvarları kesme taştan, inşa tarzı ve kapılarındaki oyma ve istelaktitleriyle Selçuk saheserlerinden ve medeni müesseselerindendir. Ancak, bugünkü harap durumu ile 750 yılın çöküntüsü içinde gibidir. İşte bu çöküntüyü devlet ve halk eli ile mamureye çevirmek ne büyük kadirşinashık olacaktır. 1955 Devlet Maliye bütçesine (50.000) lira bir tahsisat konmuştur. Fakat 1956 yılında bu binanın restorasyon ile ihya edilmesi ve yeni bir hizmet verilmesiyle, bu Tıp kurulunun cihana ve Türklüğe tanıtılması gerekmektedir. Bizzat Kayserililerin bu işte himmetleri, gayretleri ne kadar yerinde bir hareket olacaktır. Çünkü, Dünya yüzünde bu derece ayakta bulunan bir Tıp kurulu mevcut değildir Bu yazımda teklüm şu olacaktır:

Kayseri'de Şifaiyenin tamiri, ihyası için, Belediyenin doğrudan doğruya işi ele almasıyla, Türkiye Anıtlar Derneğinin bir şubesinin açılması ve bu suretle mahallî halkın ilgisini çekecek faaliyete geçilmesi iyi olacaktır.

Biz, Ankara ve İstanbul Üniversite mensupları bu mevzuca ilgi gösterenlerin neşriyat yapmasını sağlayabiliriz. Kayseri'deki bu dernek ilk iş olarak, bu eseri harabiden kurtarıp ayağa kaldıracaklardır. Derneğin şubesi evvelâ bu işe bütün çalışmalarını teksif ederse muvaffak olacağına şüphe yoktur. Sonra diğer eserlere de mesaisini teşmil edebilir. Fakat evvelâ Şifaiye, Kayserililere bir şifa yurdu olmalıdır. Restorasyonu tamamladıktan sonra, şehrin ortasında mahalle içinde olan bu tesisler çocuk polikliniği gibi kullanılır ve bu suretle de binanın ilk kuruluş gayesine 750. yıl sonra dahi, riayet edilmiş olur.

Bu işin başarılıacağına emin olarak, bir noktaya da işaret etmek isterim. Kayseri'nin Ağrinas köyünden XVI. asrın dahi mimarı, Osmanlı devletinin uzun seneler Bayındırlık Bakanı Koca Sinan'a da, bence büyük ve ölmez mimari eserlerine ilk ilham kaynağı, Kayseri ve civarındaki bu eski Türk eserleri olmuştur. Onun bu ilham konularını diriltmekle, Türk-Osmanlı devrini de canlandırmış ve yeni Türk nesillerinin ecdat yuvalarında sağlık ve saadet içinde kalmasını temin etmiş olacağımıza inanıyorum.

1 Burada verilen rakam ve bilgiler Prof. A. Gabriel'e göredir. Şimdi restorasyon için Y. Mimar Ali Saim Ülgen yeniden bir plân vücuda getirmiştir.

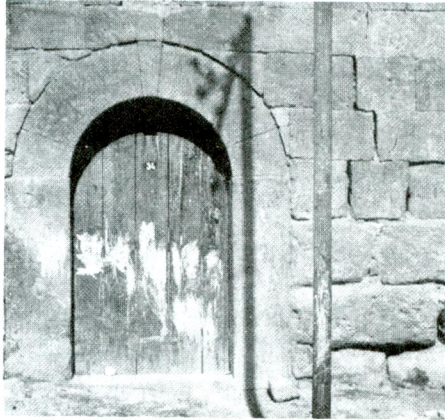


Plân. 1 — Kayseri Şifaiyesi.

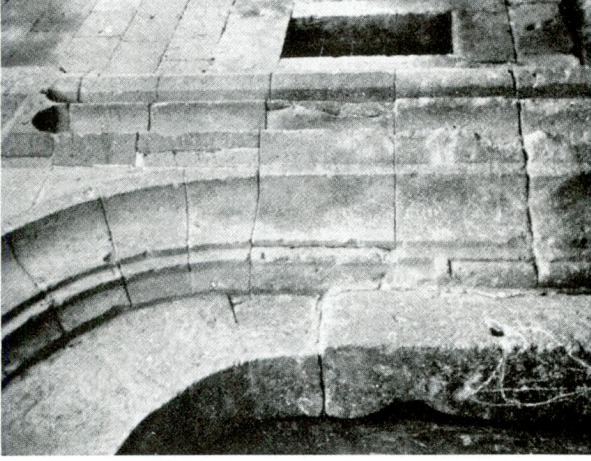
Not . Bu plan ve fotoğraflar, Şifaiye'nin restorasyonu münasebetile Y. Mimar A. S. Ülgen ve Y. Mimar N. Onat tarafından hazırlanmıştır.



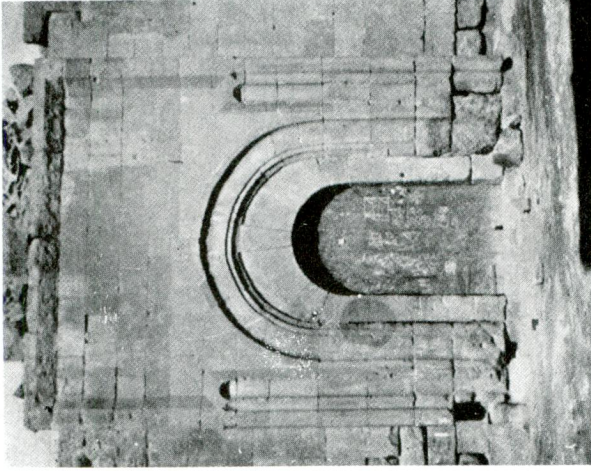
Rs. 1— Ön cephe, kapı tarafı.



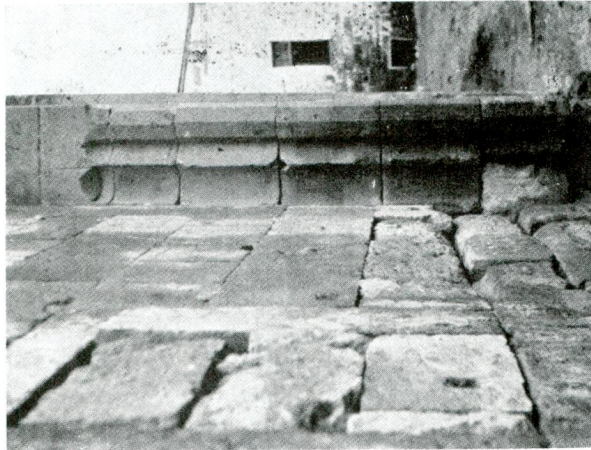
Rs. 2 — Osmanlılar devrinde ilâve olunan kapı (XVIII. yüzyıl).



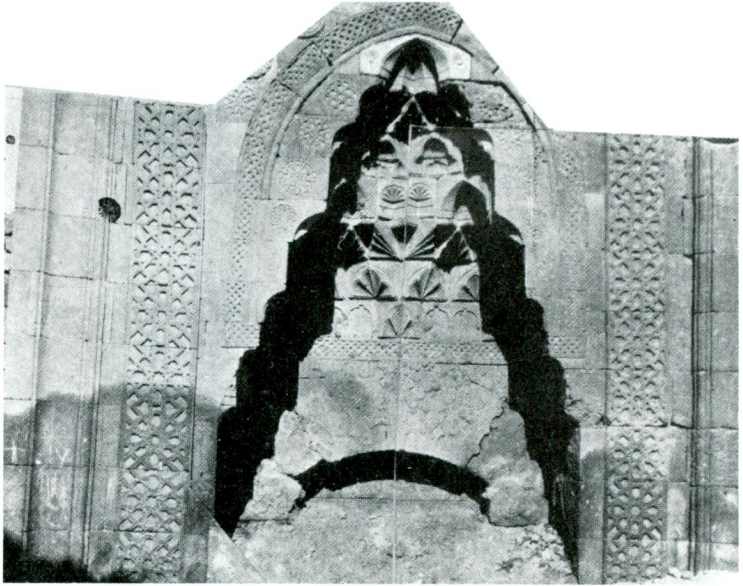
Rs. 5 — Osmanlı devri kapısının ve penceresinin köşe görünüşü.



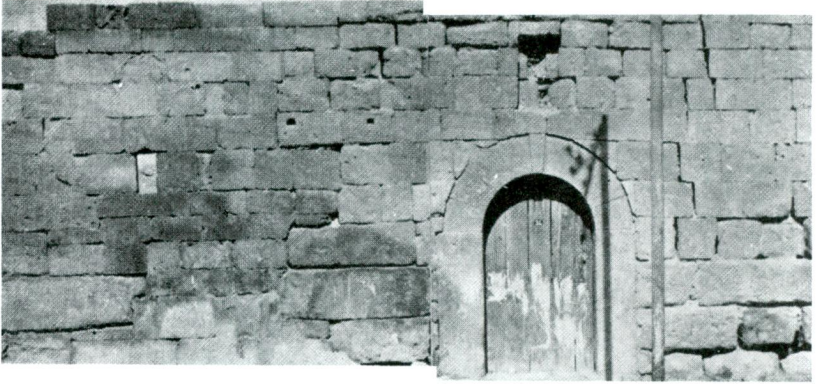
Rs. 4 — Osmanlı devrinde ilâve edilen kapı.



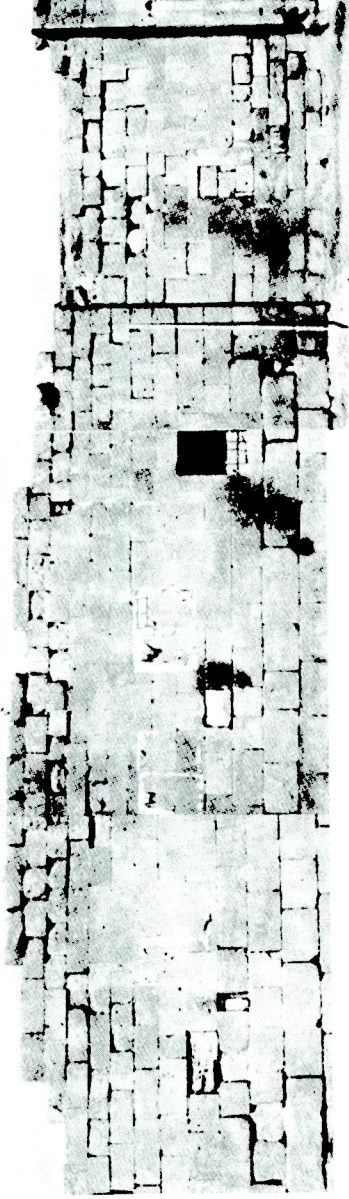
Rs. 3 — Ön cepheden bir köşe



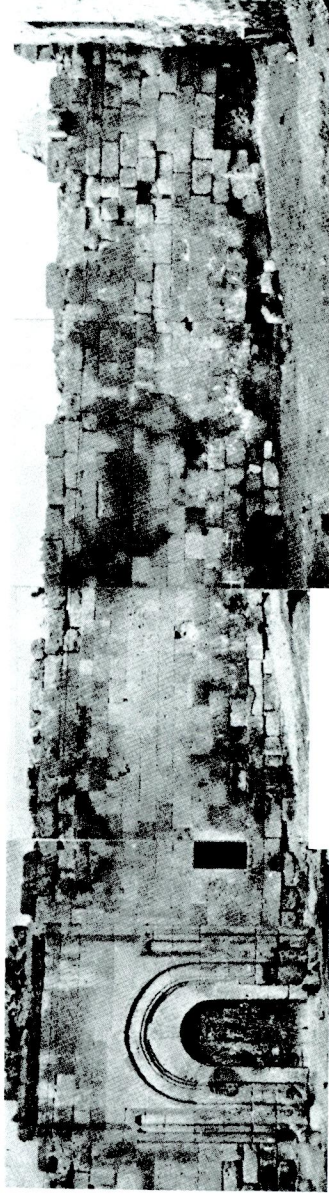
Rs. 6 — Ön cephe. Cümle kapısı (Kabartma ve kitâbe bu kapıdadır).



Rs. 7 -- Osmanlı devrinde eklenen diğer kapının ve duvar işçiliğinin farklı görünüşü.



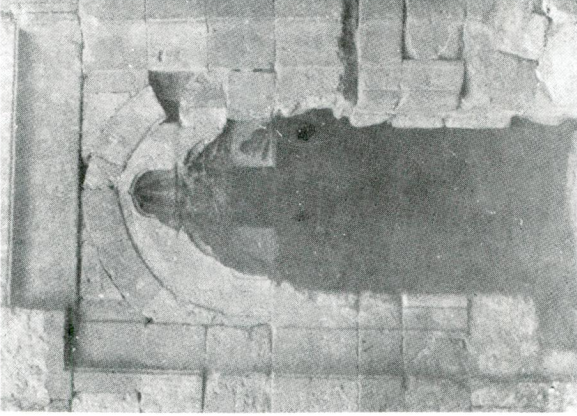
Rs. 8— Ön cepheden görünüşü.



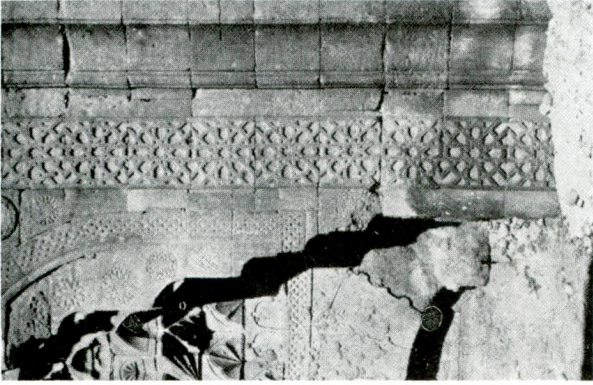
Rs. 9— Ön cephenin görünüşü.



Rs. 12— Türbe kapısının istalakitleri.

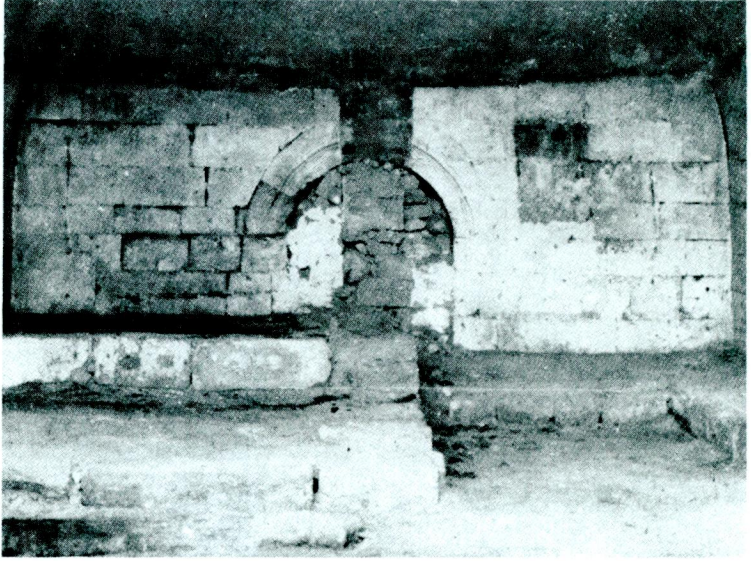


Rs. 11— Türbe kapısının görünüşü.

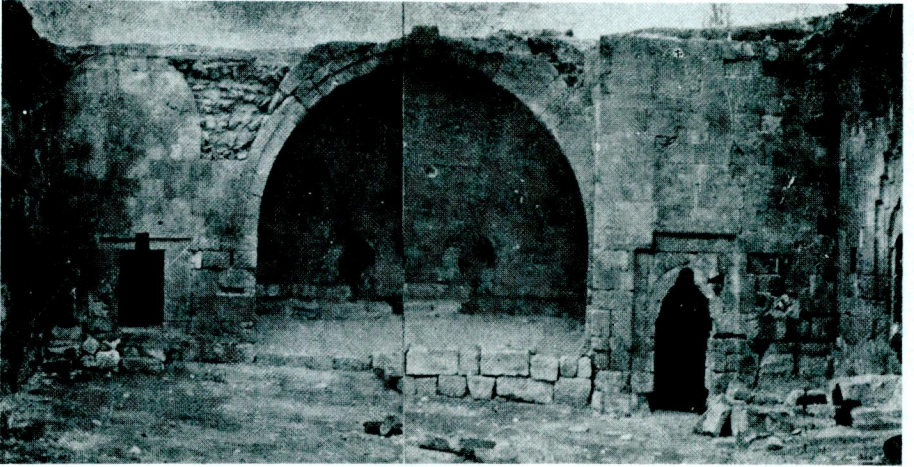


Rs. 10— Cümle kapısının yan tezyinatı.

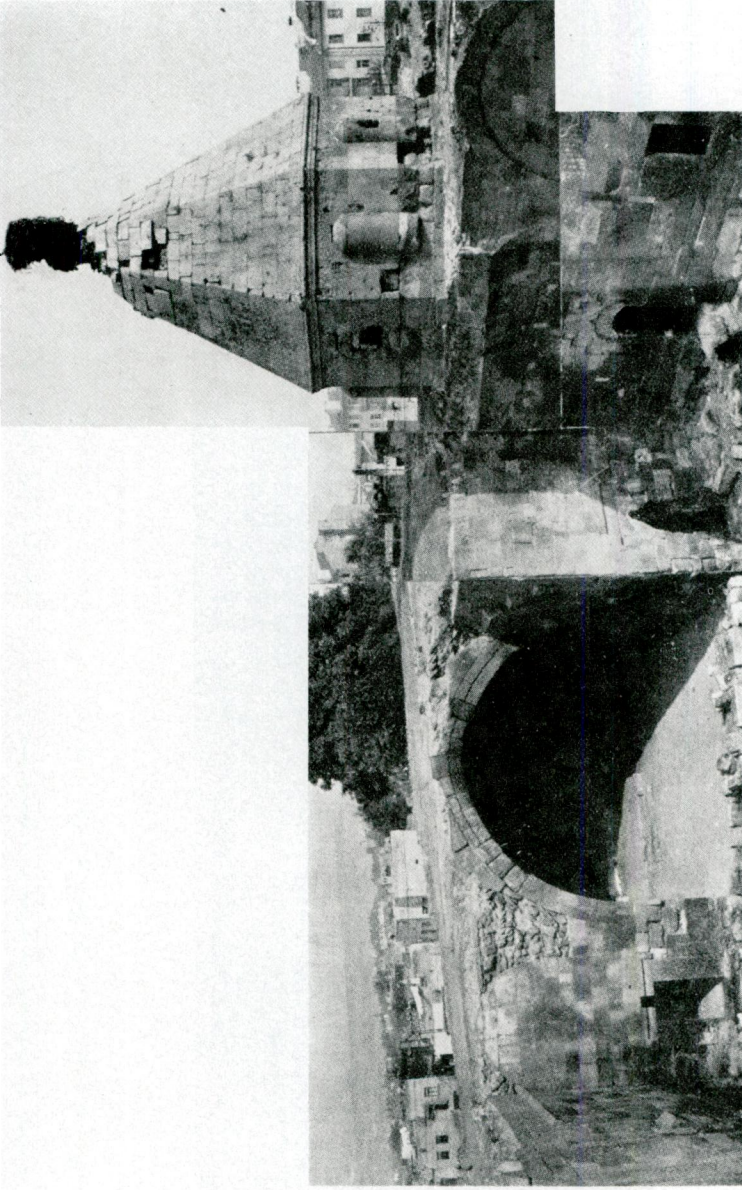
Afet Inan



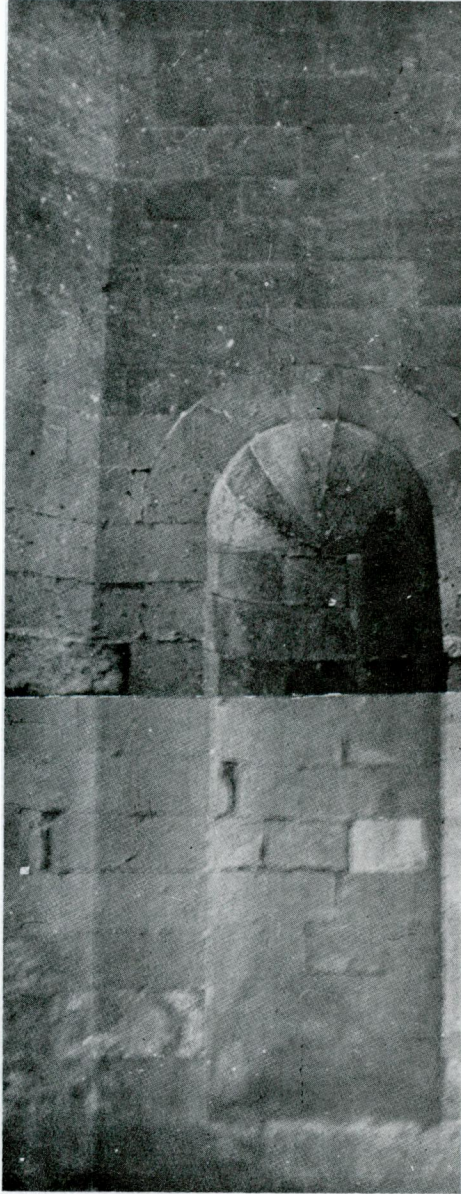
Rs. 13— Kemerli Niş.



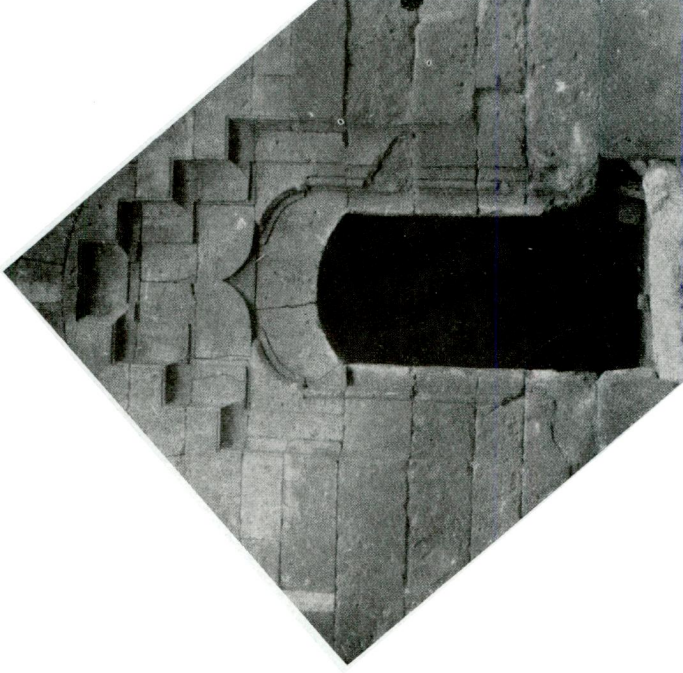
Rs. 14— Küçük avlu - Eyvan.



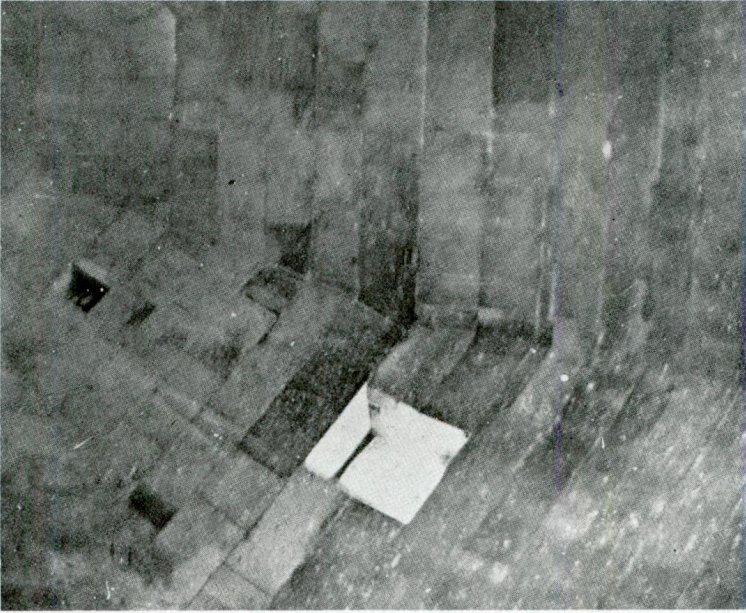
Rs. 15— Eyvan ve türbe.



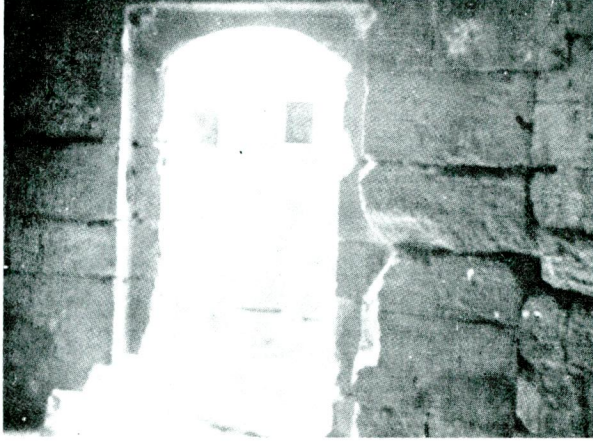
Rs. 16— Türbe detayları, Niş.



Rs. 18— Kapı.



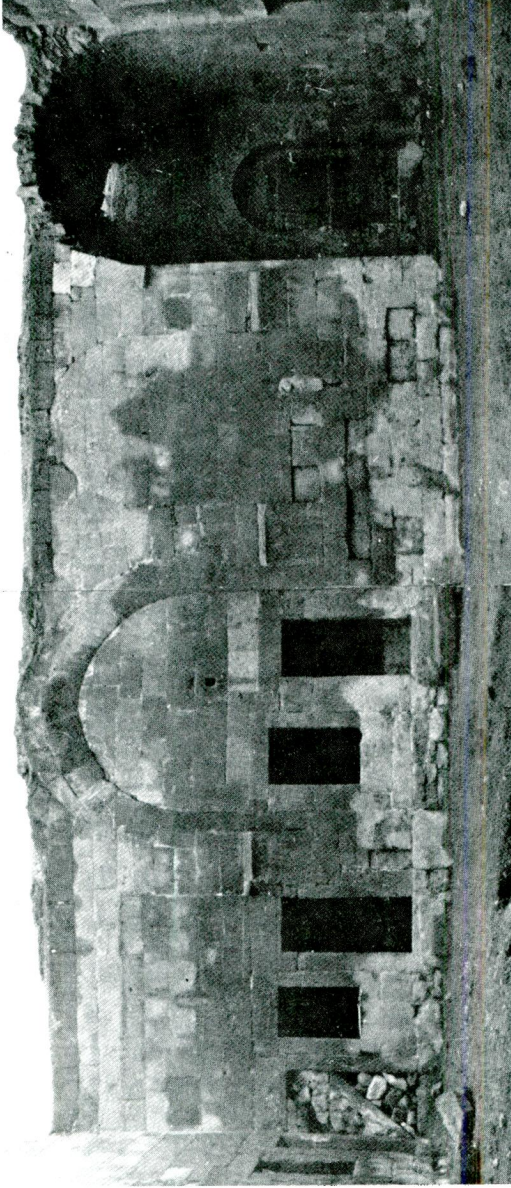
Rs. 17— Türbe detayları.



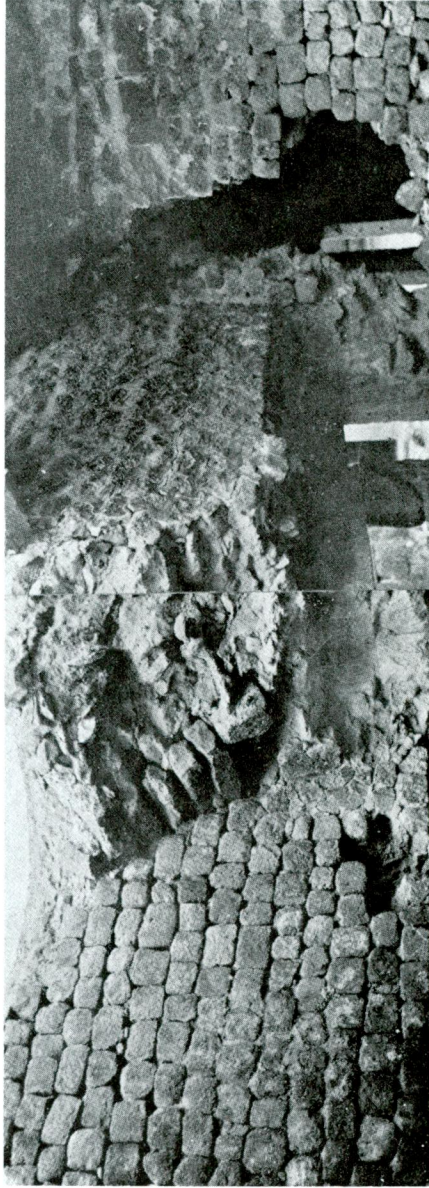
Rs. 19— Kapı içi.



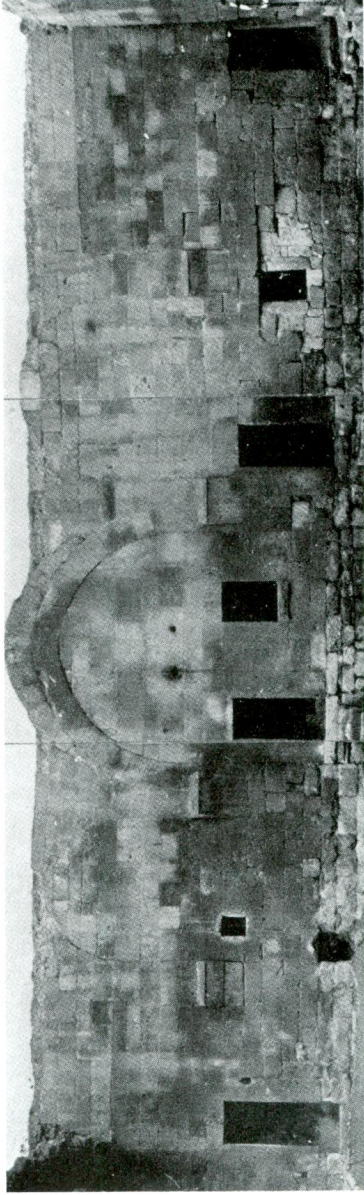
Rs. 20— Türbe kapısı sahanlığı altında görülen delik, kısmen toprak ve molozla dolmuş olan mezar odasının kapısıdır.



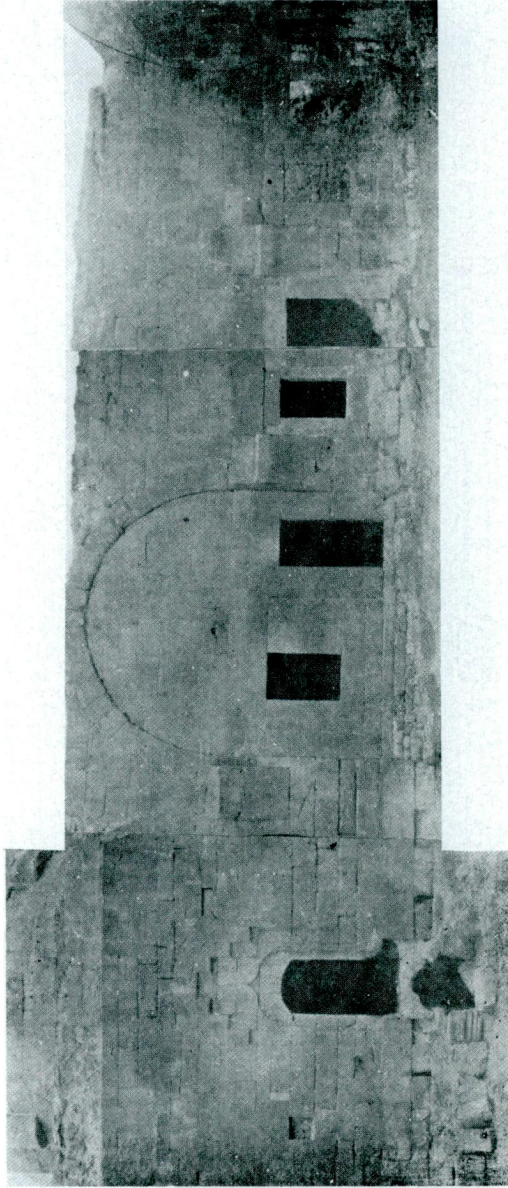
Rs. 21-- Küçük avlu giriş cephesi.



Rs. 22— Küçük avlu - Giriş yıkık kısmı.



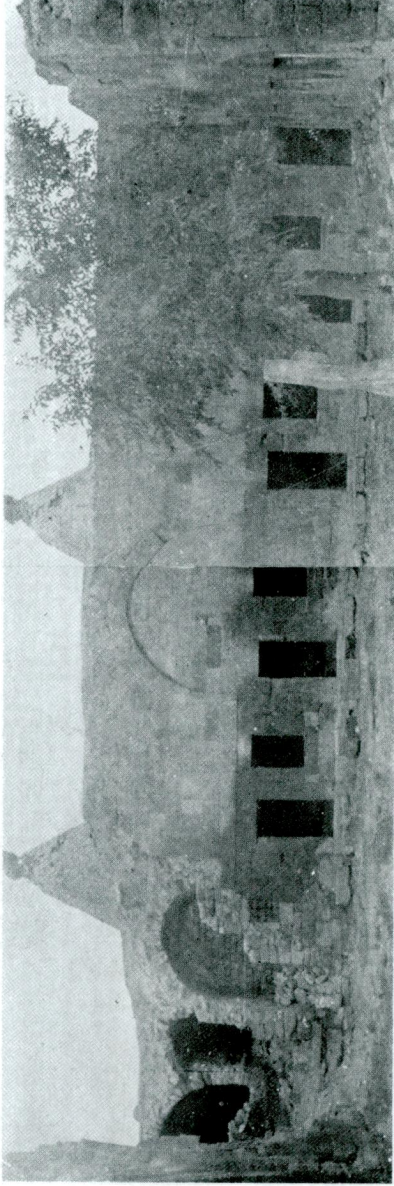
Rs. 23— Küçük avlu - Giriş sol.



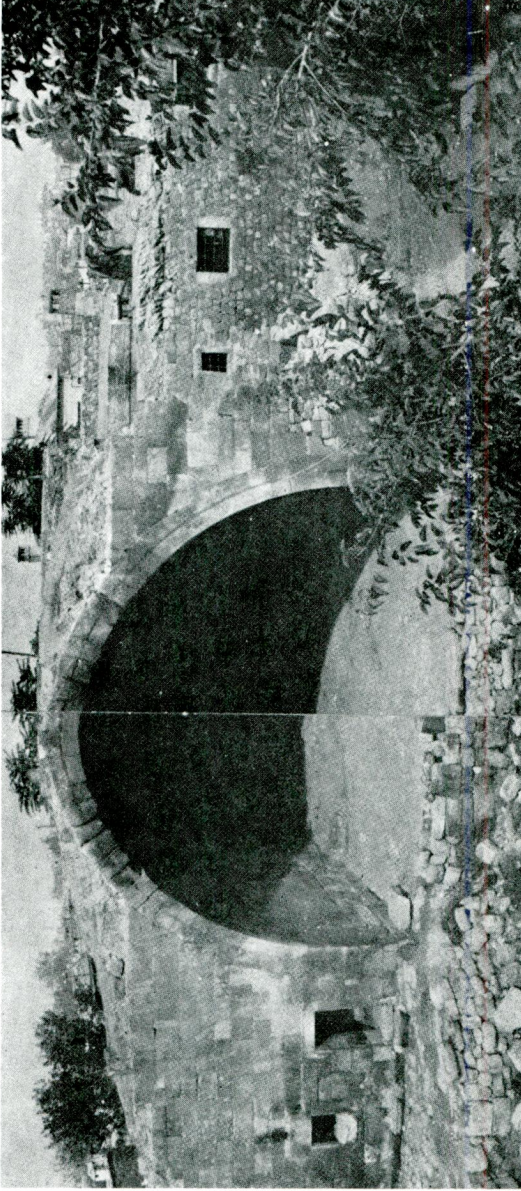
Rs. 24— Küçük avlu - Giriş sağ.



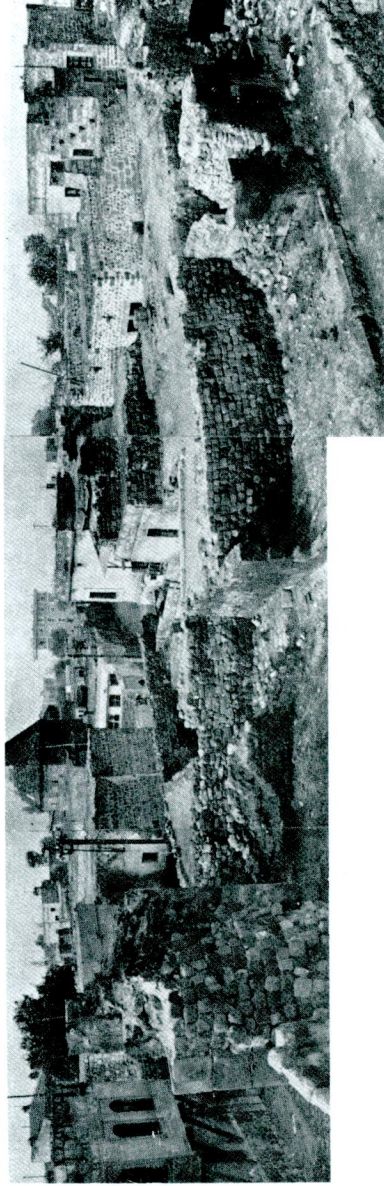
Rs. 25— Büyük avlu - Eyvan arka yanı.



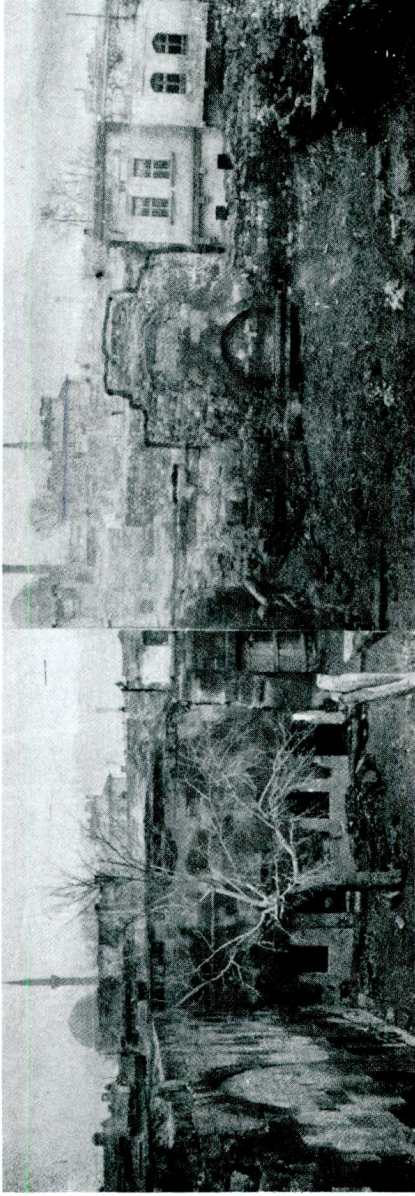
Rs. 26— Büyük avlu - Giriş sağ.



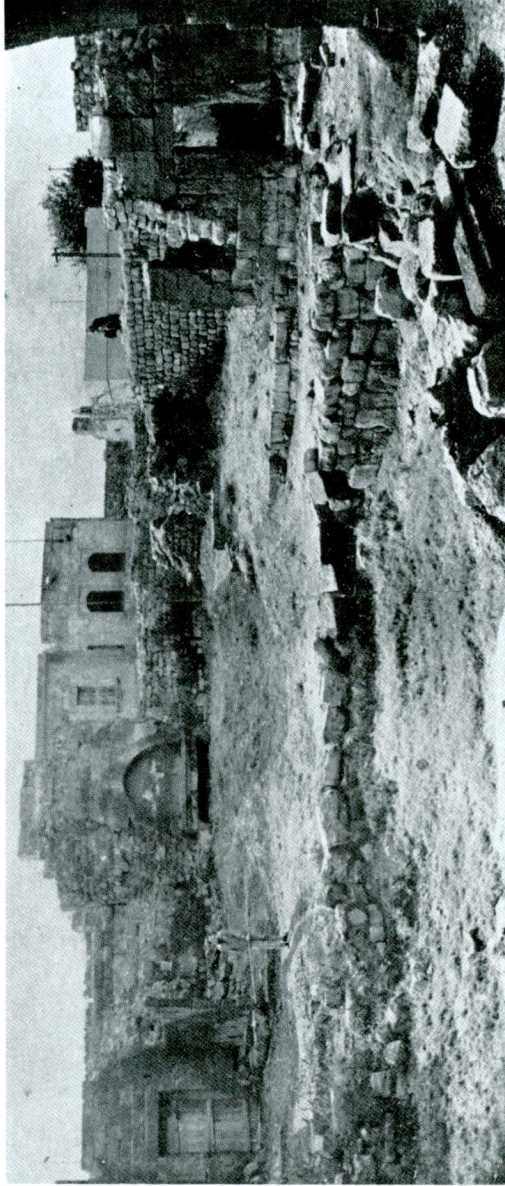
Rs. 27— Büyük avlu, panoramik görünüş - Eyvan.



Rs. 28— Yan ve cümle kapısı.



Rs. 29— Büyük avludan kapı tarafı.



Rs. 30— Büyük avludan kapı tarafı.