



SSAD

Stratejik ve Sosyal Arařtırmalar Dergisi

ISSN 2587-2621

Volume 7 Issue 2, Temmuz 2023

sisaddergi@gmail.com

Makale Türü/Article Type: Arařtırma/Research

Makale Gönderim Tarihi/Received Date: 05.04.2023

Makale Kabul Tarihi/Accepted Date: 17.07.2023

DOI: 10.30692/sisad.1277764

SİLİFKE KALESİ HİSARPEÇE BÖLÜMÜ KAZILARI

Excavations of Curtain Walls (Hisarpache) of Silifke Castle

Razan AYKAÇ

Doç. Dr.

İzmir Kâtip Çelebi Üniversitesi

Sanat ve Tasarım Fakültesi

ORCID ID: 0000-0002-3267-1218

razan.aykac@ikc.edu.tr

Ali BORAN

Prof. Dr.

Ankara Hacı Bayram Veli Üniversitesi

Sanat Tarihi Bölümü

ORCID ID: 0000-0002-7323-0080

ali.boran@hbv.edu.tr

Atıf/Citation: Razan Aykaç & Ali Boran (2023), "Silifke Kalesi Hisarpeçe Bölümü Kazıları", *Stratejik ve Sosyal Arařtırmalar Dergisi*, C.7, S.2, Temmuz 2023 s.401-425.

Öz: Silifke Kalesi, hac ve ticaret yolu üzerinde, Anadolu ve Kıbrıs ile bağlantının sağlandığı stratejik bir konumda inşa edilmiştir. Bu nedenle İlk Çağlardan itibaren önemini korumuş ve kalede farklı devletler hâkimiyet sürmüştür. Silifke, Mısır Ptolemaios Devleti ile Selevkos Krallığından sonra Roma hâkimiyetine girmiştir. Roma İmparatorluğunun bölünmesiyle Doğu Roma sınırları içerisinde kalmıştır. Kale, Roma döneminde inşa edilmiştir, bunu surların ve kale içerisindeki bazı yapıların temel taşlarından anlamak mümkündür. Roma döneminden sonra kale Bizans hâkimiyetine girmiştir ve ardından kısa süreliğine Ermeniler ile St. Jean Şövalyeleri arasında el değiştirmiştir. XIII. yüzyılın sonlarında Kıbrıs Krallığı, XIV. yüzyılın ortalarında Karamanoğulları ve XV. yüzyılın sonuna doğru son olarak Osmanlı devletinin hâkimiyetine girmiştir. XVI. yüzyılın sonunda çıkan ayaklanmalar, isyanlar sonucu Silifke ve çevresindeki ekonomik - siyasi yapı büyük oranda çökmüştür. Bu durumda halkın, tüccarların tek güvenli yeri kale olmuştur ve kale bu özelliğini XIX. yüzyılın sonuna kadar korumuştur. Bu tarihten sonra kale terk edilmiştir. Zamana ve hava şartlarına yenik düşen kale yıpranmış, bozulmuş kaleiçi yerleşim taş ve toprak yığını altında kalmıştır.

Anahtar Kelimeler: Osmanlı, Kale, Kazı, Hisarpeçe, Seramik.

Abstract: Silifke Castle was built on the Hajj and trade route in a strategic location where the connection between Anatolia and Cyprus was established. For that reason, it has preserved its importance since the early ages and different states dominated the castle. Silifke came under Roman rule after the Ptolemaic Dynasty of Egypt and the Seleucid Empire. It remained within the borders of the Eastern Roman Empire after the division of the Roman Empire. The castle was built in the Roman era, it is possible to understand that from the foundation stones of the walls and some structures in the castle. After the Roman era, the castle came under the Byzantine rule and then changed hands between the Armenians and Knights Hospitaller for a short time. It came under the rule of the Kingdom of Cyprus at the end of the 13th century, the Karamanids in the middle of the 14th century, and lastly the Ottoman Empire at the end of the 15th century. The economic and political structure in Silifke and its surrounding collapsed substantially as a result of revolts that broke out at the end of the 16th century. The only safe place for the people and the merchants was the castle in that situation, and the castle had preserved that feature until the end of the 19th century. The castle was abandoned after that time. The castle which was defeated by time and weather conditions was worn and destroyed, and the settlement inside the castle remained under a pile of stones and soil.

Keywords: Ottoman, Castle, Excavation, Hisarpeçe, Ceramic.

GİRİŞ

T.C. Kültür ve Turizm Bakanlığı, Türk Tarih Kurumu ve Ankara Hacı Bayram Veli Üniversitesi'nin birlikte yürüttüğü Silifke Kalesi Kazı ve Restorasyon Çalışmaları 2011 yılında başlamış, 2019 yılından itibaren 12 ay sürdürülecek 20 kazıdan biri olmuştur. Kazı çalışmaları Kültür ve Turizm Bakanlığı ile Türk Tarih Kurumu'nun maddi destekleriyle sürdürülmektedir. Kazıya 2020 yılında TTK tarafından 5 uzman atanmıştır. Kazı ve restorasyon çalışmaları kazı başkanı Prof. Dr. Ali BORAN ve kazı başkan vekili Dr. Öğr. Üyesi Razan AYKAÇ'ın bilim heyetinde olduğu geniş bir ekip ile günümüzde hız kesmeden devam etmektedir.

Kazı çalışmaları 2011 yılından itibaren kalenin batısında başlayarak doğuya doğru devam etmiştir¹ (Aykaç, 2021, s.105-155) ve bu çalışmalar beş aşamadan oluşmaktadır: Birinci aşamada; kazısı yapılacak alanın fotoğraf çekimi yapılmaktadır ki alanın ilk ve son hali belgelensin. Ardından kale ve mekânların içerisinde, yüzeyde bulunan taş, ot ve çalılar temizlenmektedir. İkinci aşamada; arkeolojik kazı gerçekleştirilmektedir. Üçüncü aşama; kış aylarının olumsuz hava koşullarına ve yıkılan zayıf noktaların güçlendirilmesine yönelik alınan koruma önlemidir. Koruma amacıyla toprakla doldurulan çuvallar mekânların üzerine yerleştirilmekte ve böylece açılan mekânların geçici korunması sağlanmaktadır. Belirli yerlere tabela ve uyarı levhaları asılmakta, sarnıç kuyu gibi düşme tehlikesi olan yerlerin üzeri kapatılmaktadır. Sur, burç ve kaleiçi mekânlar incelenerek ihtiyaç duyulan yerler taşlarla örülerek veya ahşap direklerle desteklenerek güçlendirilmektedir. Dördüncü aşamada; kazı buluntularının tasnifi, temizliği, fotoğraflanması ve çizimi yapılmaktadır. Ayrıca etütlük eserlerin konservasyon ve tümleme işlemleri de bu aşamada gerçekleştirilmektedir. Kazı alanının ölçümleri totalstation ile alınarak açılan mekânların autocat çizimleri yapılmaktadır. Kazı alanının hava fotoğrafları 50, 100 ve 200 m'den dron ile çekilmektedir. Kazılarla çıkarılan kalıntı ve mekânların yıllara göre dağılımını gösteren rölöve çizimleri kazı başkanı öncülüğünde gerçekleştirilmektedir. Beşinci ve son aşamada; ilk dört aşamada yapılan tüm bu çalışmaların yayına dönüştürülerek bilim dünyasına ve gelecek kuşaklara aktarılması sağlanmaktadır.

Hisarpeçe Bölümü Kazıları

2011 yılında başlayan arkeolojik kazılar, 2017 yılında kalenin surları ile hisarpeçe savunma hattı arasında kalan bölümde yoğunlaşmıştır. Bu kazı çalışmaları saldırıya daha çok maruz kalan güney yönde yapılmaktadır (Çizim 1-5/ Foto. 1-5).

Bu kapsamda; A-13 /A-14 burçları arasındaki mekânlar, A-13 burcunun doğusundaki mekânlar, A-14-A-15 burçları arasındaki mekânlar, A-14 burcu doğusundaki mekânlar, A-12 mekânı

¹ Ayrıntılı bilgi için bkz.; Boran ve Aykaç, 2020, s. 113-134; Aykaç, 2021, s.105-155.

güneyindeki mekânlar, B-4 burcu ve yanındaki mekânlar dört yıllık bir kazı sonucunda ortaya çıkmıştır (Foto. 6-8).

A-13 / A-14 Burçları Arasındaki Mekânların Kazısı

Hisarpeçe kazıları kalenin güneyinde savunmanın en yoğun gerçekleştiği tarafta 2017 yılında başlamış ve hız kesmeden batıya doğru devam etmiştir. A-13 ile A-14 burçları arasında kalan hisarpeçe bölümünde; önce yüzeyde bulunan hafriyat temizliğinin ardından kazı yapılmış ve bu alanda 12 mekân ortaya çıkarılmıştır. Bu mekânlar plan, malzeme, inşa teknikleri, kazı buluntuları açısından incelenmektedir. Ortaya çıkarılan bu mekânların duvarları XVII-XVIII. yüzyıl Osmanlı dönemi özelliklerini yansıtan orta boy, yarı işlenmiş taşlarla ve çamur harçla örülmüştür (Foto. 9-10).

Bu alandaki mekânlar; güneyde A-13 D8, A-13 D6, A-13 10, A-13 D12, A-13 D9, A-13 D/7B, A-13 D1, A-13 D3, A-13 D4 ile kuzeyde hisar duvarına bitişik A-13 D5, A-13 D11, A-13/7A, A-13 D2 olarak adlandırılmıştır.

A-13 Burcunun Doğusundaki Mekânların Kazısı

A-13 D1 No.lu Mekân: Kalenin güney savunma hattı üzerinde, A-13 burcunun doğusunda bulunan hisarpeçe bölümündeki mekânlar, 2018 yılı kazı sezonunda yapılan çalışmalarda mekânın duvar örgüsü, zemin seviyesi ve planı ortaya çıkarılmıştır. Mekânın duvar örgüsünde XVII-XVIII. yy. Osmanlı dönemini yansıtan uygulamalar görülmektedir. Kuzey-güney yönde derinlemesine dikdörtgen plana sahip mekânın ölçüleri şu şekildedir; kuzey taraf 3.60 m, doğu taraf 6.10 m, güney taraf 3.50 m, batı taraf 5.80 m ve ortalama derinlik 0.90 m'dir.

A-13 D2 No.lu Mekân: A-13 doğusu 1 no.lu mekân ile 3 no.lu mekân arasında yer alan mekânın duvar örgüsü ve planı ortaya çıkarılmıştır. Kareye yakın dikdörtgen planlı mekânın genel ölçüleri şöyledir; kuzey duvarı 3.76 m, doğu duvarı 6.95 m, güney duvarı 3.90 m, batı duvarı 6.37 m ve ortalama derinlik 1.60 m'dir. Ayrıca mekânın güney duvarı üzerinde hisarpeçenin ana duvarına rastlanmıştır.

A-13 D3 No.lu Mekân: A-13 burcu doğusunda ve A-14 burcu batısında yer alan mekân 2 no.lu mekânın doğusundadır. 2 no.lu mekânın doğu duvarı hizasından başlatılan ve bu yönde devam eden çalışmalarda, 3 no.lu mekân tespit edilmiştir. Yapılan çalışmalarda açmanın duvarları ortaya çıkarılmış ve sonrasında mekânın güneyinde hisarpeçe ana duvarı boyunca yaklaşık 4.20 m zemine doğru sondaj yapılmıştır. Kazı esnasında hisar duvarında Bizans dönemine ait duvar dokusu görülmüştür. Çalışmalar neticesinde bulunan birinci katman seviyesinde şipolyen /devşirme malzemeden işlik, insitu halinde ortaya çıkarılmıştır. Açmanın ölçüleri şu şekildedir; kuzey taraf doğu batı yönde 8.40 m, doğu taraf 3.60 m, güney taraf 8.10 m, batı taraf 4.10 m'dir (Foto.10).

A-13 D4 No.lu Mekân: Mekân, A-14 burcunun batısında ve A-13 burcunun doğu uç noktasındadır. Kazı çalışmaları neticesinde mekânın duvar örgüsü, zemin seviyesi ve planı ortaya çıkarılmıştır. Elde ettiğimiz bulgular sonucu üçgen planlı mekânın ölçüleri şu şekildedir; doğu duvar 5.60 m, kuzey duvar 4.60 m, batı duvar 4.30 m ve mekânın ortalama derinliği 1.20 m'dir. Güney yönde yer alan duvar aynı zamanda hisarpeçe ana duvarıdır. Mekânın güneybatısında 0.94 m genişliğinde 0.40 m yüksekliğinde seki benzeri bir birim bulunmaktadır. Mekânın plan özelliklerinde herhangi bir giriş açıklığının olmaması ve buranın A-13 D3 no.lu mekân ile bağlantılı olması ve buranın depo birimi olarak kullanıldığını göstermektedir.

A-13 D5 No.lu Mekân: A-13 D/ A koridorunda yapılan çalışmalarda tespit edilen mekâna, A koridorundan, 1.60 m genişliğinde bir açıklıktan geçiş sağlanmaktadır. Çalışmalar sonrası; mekânın son ölçüleri doğu taraf 2.80 m, güney taraf 4.25 m, batı taraf 1.85 m, kuzey taraf 2.72 m ve ortalama derinlik 0.95 m'dir.

A-13 D6 No.lu Mekân: Mekân A-13 D5 no.lu mekânın doğusunda, A-13 D/A koridorunun güneyinde yer almaktadır. Çalışmalar sonucu dikdörtgen planlı mekânın ölçüleri şöyledir; kuzey duvar 2.10 m, doğu duvar 3.40 m, güney duvar 2.40 m, batı duvar 3.40 m ve ortalama derinlik 0.65 m olarak ölçülmüştür.

A-13 D7 No.lu Mekân: A-13D A koridorunda devam eden çalışmalar esnasında koridor güneyinde, 1 no.lu mekânın batısında yapılan kazı çalışmalarında 7 no.lu mekân tespit edilmiştir. Bu kazı çalışmalarında açmanın iki ayrı birimden oluştuğu anlaşılmış ve bu alanlar 7-A, 7-B mekânı olarak ayrılmıştır.

Güneyde yer alan 7-A mekânı, dikdörtgen planlı olup güney duvarı hisarpeçe ana duvarıdır. 7-A mekânında çalışmalar sonucu kuzey duvar 3.10 m, doğu duvar 2.20 m, güney duvar 3.10 m, batı duvar 2.20 m ve mekânın ortalama derinliği 1.45 m olarak tespit edilmiştir.

7-A mekânının kuzeyinde yer alan açma ise 7-B mekânı olarak adlandırılmıştır. Mekânın ölçüleri şöyledir; kuzey duvar 3.20 m, doğu duvar 4.60 m, güney duvar 3.25 m, batı duvar 4.60 m ve ortalama derinlik 0.80 m olarak ölçülmüştür. Mekânın kuzey duvarının doğu köşesinde 0.80 m genişliğinde açıklık bulunmaktadır.

A-13 D8 No.lu Mekân: Mekân, A-13 burcunun doğusunda, 5 no.lu mekânın güneyindedir. Kuzeyde yer alan kapı açıklığından mekâna giriş sağlanmaktadır. Yapılan kazı çalışmaları sonucu ortaya çıkarılan dörtgen planlı ve mekânın güney duvarı hisarpeçe ana duvarıdır. Gün sonu ölçümleri şu şekildedir; kuzey duvarı 4.20 m, doğu duvarı 3.95 m, güney duvarı 3.70 m, batı duvarı 4.40 m ve ortalama derinlik 0.70 m'dir.

A-13 D9 No.lu Mekân: Mekân, A-13 doğusu 6 no.lu mekânın doğusunda, A koridorunun güneyindedir. Mekânın kuzeybatı köşesinde üç basamaklı merdiven bulunmuştur. Kareye yakın dikdörtgen planlı mekânın son ölçümleri şöyledir; kuzey duvarı 4.20 m, doğu duvarı 6.40 m, güney duvarı 3.90 m, batı duvarı 6.60 m ve ortalama derinlik 0.90 m'dir.

A-13 D10 No.lu Mekân: Mekân, A-13 burcu doğusunda, 6 ve 8 no.lu mekânların doğusunda bulunmaktadır. Yapılan kazı çalışmalarında mekânın doğu duvarında, 11 ve 12 no.lu mekânlara açılan iki adet kapı açıklığı tespit edilmiştir. Gün sonunda kuzey duvarı 3.50 m, doğu duvarı 7.10 m, güney duvarı 3.35 m, batı duvarı 5.80 m ve ortalama derinlik 1.00 m olarak ölçülmüştür.

A-13 D11 No.lu Mekân: Mekân, A-13 doğusu 9 no.lu mekânın doğusunda, A koridorunun güneyindedir. Mekâna, A koridoru ve 10 no.lu mekânda bulunan kapı açıklıklarından giriş sağlanmaktadır. Yapılan kazı çalışmaları sonrası mekânın ölçümleri şöyledir; kuzey duvar 1.60 m, doğu duvar 3.20 m, güney duvar 2.40 m, batı duvar 3.15 m ve ortalama derinlik 1.00 m'dir.

A-13 D12 No.lu Mekân: Mekân, A-13 burcu ve 10 no.lu mekânın doğusunda ve 9 no.lu mekânın batısındadır. Mekânın batısında bulunan kapı açıklığı ile 10 no.lu mekâna geçiş sağlanmaktadır. Yapılan kazı çalışmaları sonrasında mekânın ölçümleri şöyledir; kuzey duvarı 3.15 m, doğu duvar 3.20 m, güney duvar 2.70 m, batı duvar 2.05 m ve ortalama derinlik 1.00 m'dir.

A-14- A-15 Burçları Arasındaki Mekânların Kazısı

Kalenin güneyinde ön sur üzerinde yer alan hisarpeçe bölümünde A-14 ile A-15 burçları arasında bulunan alanda yapılan çalışmalar 2018 yılında A-15 askeri kulesinin batısında başlamış 2019 yılında A-14 kulesi (zindan) doğusunda devam etmiştir. Böylece iki kazı döneminde çalışmalar tamamlanmıştır (Foto.11-13).

Bu alanda yer alan mekânlardan A-15B5, A-15 B4, A-15 B3, A-14 D9, A-14 D6, A-14 D3, A-14 D4 no.lu mekânlar güneyde yer alan ön sura bitişik vaziyette; A-15 B6, A-15 B2, A-15 B1, A-14 D1, A-14 D2, A-14 D5, A-14 D7, A14 D8 mekânları ise A-14 ile A-15 burcu arasında A koridoruna bitişik olarak konumlandırılmıştır.

Hisarpeçe ile hendek arasında yer alan bu bölümde yapılan kazı ve sondaj çalışmalarında alt seviyelerde Bizans dönemi, üst kısımlar ise XVII. ve XVIII. yüzyıl Osmanlı dönemi yerel mimari özellikleriyle duvar örgü tekniklerinin uygulandığı anlaşılmaktadır.

A-14 Burcu Doğusunda Bulunan Hisarpeçe Mekânları: 2019 yılı kazı sezonunda yüzeyde bulunan hafriyat temizliğinin ardından yapılan arkeolojik kazı çalışmalarında A-14 burcunun doğusunda 9 adet mekân tespit edilmiş olup bu mekânlar plan, malzeme, inşa teknikleri ve kazı buluntuları açısından incelenmiştir.

A-14 D1 No.lu Mekân: Mekân, A-14 burcu doğusunda yer almaktadır. Kazı çalışmalarında kare planlı bir mekân tespit edilmiştir. Bu mekâna, kuzeybatı köşede yer alan 1.10 m genişliğindeki kapı açıklığından giriş sağlanmaktadır. Seviye inme çalışmaları sonrası; 1 no.lu mekân 3.50 x 3.20 m ölçülerinde ve 1.30 m derinliğe sahiptir.

A-14 D2 No.lu Mekân: A-14 burcu doğusunda ve A-14 D1 no.lu mekânın doğusunda yer almaktadır. Yapılan kazı çalışmalarında mekâna girişi sağlayan herhangi bir kapı açıklığı tespit edilememiştir. Seviye inme çalışmaları sonrasında dikdörtgen planlı bir mekâna ulaşılmıştır. Mekânın ölçüleri şu şekildedir; 1.60 x 3.00 m, derinliği ise 0.65 m'dir. Mekânın orta kısmında kuzey-güney yönde 0.80 m, doğu-batı yönde 1.10 m. ölçülerinde, tek sıra taş ile çevrili bir birim ortaya çıkmıştır (Foto.11).

A-14 D3 No.lu Mekân: A-14 burcu doğusunda ve 1 no.lu mekânın kuzeyindedir. Yapılan kazı çalışmaları esnasında kareye yakın dikdörtgen planlı bir mekâna ulaşılmış olup bu mekânın ölçüleri şu şekildedir; 5.70 x 3.20 m, derinliği 1.65 m'dir.

A-14 D4 No.lu Mekân: Mekân, A-14 burcu doğusunda ve 2 no.lu mekânın doğusunda bulunmaktadır. Kazı çalışmaları sonucu ortaya çıkarılan kare planlı mekâna, doğu duvarda açılan 1.05 m genişliğindeki kapı ile giriş sağlanmaktadır. 4 no.lu mekânın genel ölçüleri şu şekildedir; 2.90 x 2.40 m, derinliği ise 1.10 m'dir.

A-14 D5 No.lu Mekân: Mekân, A14 burcunun doğusunda, 4 no.lu mekânın kuzeyindedir. Mekâna kuzey duvardaki 1.10 m genişliğinde kapı açıklığından giriş sağlanmaktadır. Bu mekânın duvar örgüsünde moloz taş kullanılmıştır. Kazı sonrası ortaya çıkarılan düzgün olmayan, dikdörtgen planlı mekâna ait ölçümler şu şekildedir; mekânın güney duvarı 2.80 m, batı duvarı 3.50 m, doğu duvarı 3.50 m'dir. Kuzey duvarda açılan giriş açıklığı ise 1.10 m'dir. Giriş açıklığından doğu duvarına olan uzaklık 1.40 m'dir.

A-14 D6 No.lu Mekân: A14 burcunun doğusunda ve 7 no.lu mekânın güneyinde yer alan mekânda çalışmalar ilk olarak mekân belirleme ve seviye inme işlemleri ile başlamıştır. Yapılan kazı çalışmalar sonrası ortaya çıkarılan kareye yakın dikdörtgen planlı mekânın son ölçümleri şu şekildedir; kuzey duvarı 4.04 m olup 0.85 m genişliğinde bir giriş açıklığına sahiptir. Yine bu duvar üzerinde 0.80 m genişlikte, 0.30 m derinlikte bir niş yer almaktadır. Batı duvarı 3.70 m, güney duvarı 4.40 m ve doğu duvarı 3.54 m ölçülerindedir. Mekânın doğu duvarına bitişik 0.60 x 0.57 m ebatlarında bir seki ortaya çıkarılmıştır. Mekânın ortalama derinliği 1.10 m'dir.

A-14 D7 No.lu Mekân: A14 burcunun doğusunda yer alan mekânda çalışmalar 2019 yılı kazı döneminde başlamıştır. Yapılan çalışmalarda mekân belirleme ve seviye inme yapılmıştır. Kazı çalışmaları sonrası ölçümler şu şekildedir; batı duvarı 2.50 m, güney duvarı 2.70 m, doğu duvarı 2.50 m ve kuzey duvarı 2.56 m ölçülerinde olup mekânın ortalama derinliği 1.10 m'dir. Mekânın güney duvarında 1.05 m. genişlikte açıklık ayrıca kuzey duvarında 0.87 m. genişlikte bir açıklık mevcuttur.

A-14 D8 No.lu Mekân: A14 burcunun doğusunda yer alan mekânda çalışmalar 2019 yılı kazı döneminde başlamıştır. Yapılan çalışmalarda mekân belirleme ve seviye inme yapılmıştır. Mekâna ait son ölçümler şu şekildedir; batı duvarı 3.86 m, güney duvarı 4.25 m, kuzey duvarı 2.30 m'dir. Doğuda duvar tespit edilememiştir. Mekânın ortalama derinliği 1.50 m'dir.

A-14 D9 No.lu Mekân: A14 burcunun doğusunda yer alan mekânda çalışmalar 2019 yılı kazı döneminde başlamıştır. Yapılan çalışmalarda mekân belirleme ve seviye inme yapılmıştır. Kazılar sonrası ölçümler şu şekildedir; batı duvarı 2.12 m, güney duvarı 2.31 m, kuzey duvarı 3 m uzunluktadır. Doğuda ise duvar tespit edilememiştir. Mekânın ortalama derinliği 1.65 m'dir.

A-15 Burcu Batısında Bulunan Hisarpeçe Mekânları: 2018 yılı kazı sezonunda yüzeyde bulunan hafriyat temizliğinin ardından yapılan kazı çalışmalarında A-15 burcunun batısında 5 adet mekân tespit edilmiş olup bu mekânlar plan, malzeme, inşa teknikleri ve kazı buluntuları açısından incelenmiştir.

A-15 B1 No.lu Mekân: Mekân, A-15 burcunun batısında, A-14 burcunun doğusunda yer almaktadır. Yapılan kazı çalışmaları sonucunda derinlemesine dikdörtgen planlı mekân bulunmuştur. Mekânın son ölçümleri şöyledir; kuzey duvarı 9.40 m, doğu duvarı 2.10 m, güney duvarı 9.0 m, batı duvarı 1,60 m uzunlukta ve ortalama derinlik 1.50 m'dir. Mekâna güney duvarında 0.80 m genişlikteki açıklıktan giriş sağlanmaktadır. Bu giriş aynı zamanda 3 no.lu mekâna geçişi de sağlamaktadır. Mekânın kuzey duvarı önünde 7.30 m uzunluğunda, 0.40 m genişliğinde bir duvar örgüsü vardır. Bu duvar örgüsü mekânın ana duvarlarından farklı olarak erken döneme aittir.

A-15 B2 No.lu Mekân: Mekân, A-15 burcunun batısında, 1 no.lu mekânın güneyinde yer almaktadır. Mekânın kuzeydoğu köşesindeki 0.80 m genişlikteki açıklıktan mekâna giriş sağlanmaktadır. Bu mekânın iki bölmeli olduğu tespit edilmiş ve mekânı doğu batı doğrultusunda bölen 2.90 m uzunluğunda bir duvar örgüsü ortaya çıkarılmıştır. Bu bölmede yer alan 0.70 m genişliğindeki açıklık sayesinde bölmeler arasında geçiş sağlanmaktadır. Mekânda yapılan kazı çalışmaları esnasında güneyde yer alan hisarpeçe duvarı üzerinde taşçı işaretlerine rastlanmıştır.

1 no.lu mekânda görüldüğü gibi mekân içerisinde erken döneme tarihlenen duvar izleri görülmektedir. Yaklaşık kare planlı mekânın genel ölçüleri şu şekildedir; kuzey duvarı 4.50 m, doğu duvarı 3.90 m, güney duvarı 3.60 m, batı duvarı 3.70 m ve ortalama derinlik 1.00 m'dir.

A-15 B3 No.lu Mekân: Mekân, A-15 burcunun batısında 2 no.lu mekânın doğusunda yer almaktadır. Mekâna kuzeybatı köşede yer alan açıklıktan giriş sağlanmaktadır. Açmanın güneybatı köşesinde 0.90 x 0.50 m ölçülerinde bir seki mevcuttur. Bu seki düzgün kesme taşlar ile örülmüş ve hisar duvarına bitişik vaziyettedir. Yapılan kazı çalışmalarında ortaya çıkarılan duvarların ölçümleri şöyledir; kuzey duvar 4.50 m, doğu duvar 3.50 m, güney duvar 4.50 m, batı duvar 3.20 m ve mekânın ortalama derinliği 1.70 m'dir.

A-15 B4 No.lu Mekân: A-15 burcunun batısında 2 no.lu mekânın doğusunda yer alan mekâna kuzeydoğu köşede 0.70 m genişliğindeki açıklıktan giriş sağlanmaktadır. Yapılan kazı çalışmaları sonucunda mekânın ölçüleri şöyledir; kuzey duvarı 3.45 m, doğu duvarı 2.20 m, güney duvarı 3.65 m, batı duvarı 2.10 m ve ortalama derinlik 1.00 m olarak tespit edilmiştir. Ortaya çıkarılan kuzey duvarında 0.65 m genişliğinde, 0.10 m derinliğinde niş bulunmuştur.

A-15B A-Koridoru: A-15 burcunun batısında, güney surunun bitişiğinde ve hisarpeçe denilen alanları kesintisiz dolaşan ulaşım koridorudur. Yapılan kazı çalışmaları sonrasında koridorun ölçüleri şöyledir; A-15 burcu dibinden kuzey-güney yönde 6.70 m, doğu batı yönde 6.80 m, ortalama derinlik 0.50 m'dir. Güney sur duvarı dibinden ise doğu batı yönünde 12.75 m, kuzey-güney yönde 2.00 m, ortalama derinlik ise 0.50 m olarak tespit edilmiştir (Foto.13).

A-12 Mekânı Güneyindeki Mekânların Kazısı

Kalenin güneyinde yer alan A-12 mekânının güneyinde, A-11 ve A-13 burçları arasında kalan hisarpeçe bölümünde, 2017 yılında yapılan arkeolojik kazı çalışmaları sonucunda 7 mekân tespit edilmiş ve ortaya çıkarılmıştır. Bu mekânlar, plan, malzeme, inşa teknikleri ve kazı buluntuları açısından incelenmiştir. Bu alandaki çalışmalar 2018 kazı sezonunda tamamlanmıştır.

Bu alanda yer alan mekânlardan; A-12 G1, A-12 G2, A-12 G3 mekânları güneyde yer alan hisarpeçe suruna bitişiktir. A-12 G4, A-12 G5, A-12 G6 mekânları kuzeyde, kalenin güney suruna yakın vaziyette konumlandırılmıştır. A-12 G7 mekânı ise A-13 burcunun dibinde yer almaktadır (Foto.14-15).

A-12 G1 No.lu Mekân: Mekân, A-12 mekânının güneyinde, hisarpeçe üzerinde yer almaktadır. Yapılan çalışmalarda mekânın duvar örgüsü, zemin seviyesi ve planı ortaya çıkarılmıştır. Kuzeydoğu köşede yer alan açıklıktan dikdörtgen planlı mekâna giriş sağlanmaktadır. Mekânın kazı çalışmaları sonrasında ölçüleri şu şekildedir, doğu duvarı uzunluğu 4.40 m olup burada 0.70 m genişlikte ve 0.80 m derinlikte bir niş mevcuttur. Kuzey duvar 5.30 m, batı duvar 4.30, güney duvar 5.20 m ve inilen seviye 1.25 m' dir. Güney yönde yer alan duvar aynı zamanda hisarpeçe ana duvarıdır. Çalışmalar esnasında mekânın merkezinde, işlik taşı, kompozit üslupta sütun başlığı ve mekânın güneybatı köşesine yerleştirilen kısmen kırık vaziyette bir yalak bulunmuştur.

A-12 G2 No.lu Mekân: Mekân A-12 mekânı güneyinde, A-12 G1 mekânının doğusunda yer almaktadır. Yapılan çalışmalar sonucunda yaklaşık kare planlı bir mekâna ulaşılmıştır. Mekânın ölçüleri şu şekildedir; batı duvar 5.30 m, doğu duvar 2.90 m, kuzey duvar 1.90 m ve inilen seviye 1.60 m' dir. Mekânın güneyinde yer alan duvar aynı zamanda hisarpeçe ana duvarıdır. İki sıra blok taş dizisinden oluşan duvar ile mekânın cephe duvarları dönemsel açıdan farklılık göstermektedir. Bu duvarın uzunluğu 1.95 m, kalınlığı ise 0.40 m' dir.

A-12 G3 No.lu Mekân: Mekân A-12 mekânı güneyinde, A-12 G2 no.lu mekânın doğusunda yer almaktadır. Mekânın kuzeyinde ve güneyinde duvar hattı yıkılmış vaziyette olduğu için plan özellikleri bilinmemektedir. Yapılan çalışmalar sonrasında 4.80 x 2.40 m ölçülerinde, doğu batı doğrultusunda mekân açılmış ve 1.80 m seviye inilmiştir.

A-12 G4 No.lu Mekân: A-12 mekânının güneyinde, 3 no.lu açmanın doğusunda yer almaktadır. Mekâna güneydoğu köşede yer alan 1.40 m genişliğindeki açıklıktan giriş sağlanmaktadır. Mekânın genel ölçüleri şu şekildedir; doğu taraf uzunluğu 4.10 m, kuzey güney yönde uzunluk 1.50 m, batı taraf 2.10 m' dir (Foto.10).

Mekânın kültür dolgusunun devam edip etmediğinin tespit edilmesi amacıyla ana kaya bloklarının önündeki toprak dolguda, mekânın kuzey yarısında 4.10 x 1.50 m ölçülerinde bir alanda sondaj çalışması yapılarak yaklaşık 0.50 m alt kota inilmiştir. Bu sondaj çalışmalarında mekânın temel seviyesine inilmiş ve yer yer ana kaya blokları görülmüştür. Çalışmalar sonucunda kuzey duvarının temelinin, ana kaya bloklarının, yer yer kesilerek şekillendirilmesi ve araları ile üzerinin irili ufaklı taş ve kireç harçla örülerek düzlenmesiyle oluşturulan temel yatağı üzerine inşa edildiği anlaşılmıştır. Mekânın doğu duvarının altında da kesitte kireç harç tabakaları ve seramik kırıkları içeren bir dolgu yer almaktadır; özetle kültür dolgusunun devam ettiği tespit edilmiştir.

A-12 G5 No.lu Mekân: Mekân, A-12 mekânının güneyinde, A-12 G2 no.lu mekânın kuzeyindedir. Kareye yakın dikdörtgen planlı mekâna kuzeyde, güneyde ve batıda olmak üzere üç kapı açıklığından giriş sağlanmaktadır. Bu açıklıklardan batı duvarı üzerinde, güneybatı köşede yer alanı 0.93 m genişliğinde olup mekân 4'e, kuzey duvarı üzerinde, kuzeydoğu köşede yer alanı 1.00 m genişliğinde olup mekân 7'ye, güney duvarı ortasında olanı ise 1.00 m genişliğinde olup mekân 2'ye bağlanmaktadır. Yapılan kazı çalışmaları sonucunda 3.52 x 1.50 m ölçülerinde ortaya çıkan mekânda temel seviyesine inilmiş ve yer yer ana kaya blokları görülmüştür. Bu nedenle temelde kültür dolgusunun devam edip etmediğinin tespit edilmesi amacıyla, mekânın kuzey duvarı köşesinden, kuzey duvara paralel olarak 3.60 x 1.30 m ölçülerinde bir alanda sondaj çalışması yapılarak yaklaşık 0.50 m seviye inilmiştir. Çalışmalar sonucunda mekânın doğu ve batı duvarının ana kaya ile birlikte alt seviyeye doğru devam ettiği yani kültür dolgusunun devam ettiği anlaşılmıştır. Kuzeyde yer alan ana kaya bloğunun üzerinin irili ufaklı taş ve kireç harçla örülerek temel yatağının oluşturulduğu ve temel yatağı altında ana kaya bloklarının olduğu anlaşılmıştır.

A-12 G6 No.lu Mekân: Kalenin A-12 mekânının güney yönünde yer alan mekânda yapılan kazı çalışmaları sonucunda ulaşılan ölçüler şu şekildedir; mekân, kuzey-güney 3.20 m, doğu-batı 5.30 m uzunluğunda ve ortalama 1.90 m derinliğindedir.

Kuzey duvarı, ana kaya blokları da kullanılarak farklı boyutta taşlarla, yer yer kireç, yer yer çamur harçla, farklı tekniklerde örülmüş olup temeli ana kaya ile birlikte 3.00 m alt kota inmektedir. Kuzey duvarın doğu kısmı alt 1.00 m'lik kotta ana kaya bloğu da kullanılarak iri-yarı işlenmiş taşlarla, kuzey duvarın batı kısmı ise alt 1.00 m'lik kotta ufak-yarı işlenmiş taşlarla duvar örülmüştür; yapılan alt 1.00 m'lik örgüde yer yer kireç harç yer yer çamur harç kullanılmıştır. Üst 2,00 m'lik kısmı ise orta-yarı işlenmiş taşlarla ve çamur harçla örülmüştür.

Mekânın batı duvarının kuzey kısmı da kuzey duvarı ile aynı seviyeye kadar yani 3,00 m alt kota kadar inmekte olup alt kısımları büyük blok taşlarla, üst kısmı ince işçilik göstermeyen taşlarla örülmüştür.

A-12 G7 No.lu Mekân: Güneydeki hisarpeçe suruna bitişik olarak uzanan ve mekân 1,2,3 ile onların kuzey bitişğinde yer alan 4-5-6 mekânlarına ulaşım sağlayan bir koridordur. Mekân 4-5-6'nın kuzey tarafında ve A-13 burcu altında yapılan kazılarda içkale suru ve A-13 burcu ile mekân 4-5-6 arasında uzanan ve bir koridor oluşturan mekân 7 açığa çıkarılmıştır. Çalışmalar sonrası mekân ölçüleri doğu-batı doğrultusunda 22.50 m uzunluğunda, kuzey-güney yönünde ortalama 1.60 m genişliğinde ve 1.40 m derinliğindedir.

Mekân 7 koridorunun doğuda tespit edilen kısmı, A-13 burcu hizasında kuzey-güney doğrultulu olarak başlamakta ve 5.75 m kuzeye, içkale surlarına kadar uzanmaktadır. Bu kısımda koridor genişliği 1.80 m'dir. Bu kısımda koridorun doğu duvarını A-13 burcunun duvarı oluşturmaktadır. Batı duvarı ise orta boy yarı işlenmiş taşlarla ve çamur harçla örülmüştür. Koridorun kuzey-güney doğrultulu kısmı, A-13 kulesi ile içkale surlarına birleşerek köşe yaptığı yerde, buna uygun olarak batıya doğru uzanmaktadır. Bu kısımdaki surun alt seviyesindeki örgüsünde yer yer iri blok kesme taşlar kullanılmıştır. Güney duvar ise orta boy yarı işlenmiş taşlarla örülerek devam etmektedir ve bu kısımda koridor genişliği 2.10 m'dir. Ancak A-13 burcundan 5.35 m batıda güney duvar örgüsüne çok iri ve dik yerleştirilmiş dikdörtgen bir taş eklenmiştir. Bu taş koridor içine 0.55 m girerek koridoru daraltmaktadır. Duvarın bu dik yerleştirilen taştan sonraki kısmında duvar mimarisi değişmekte ve batıya doğru mekân 6 kapısına kadar aynı aksta devam etmektedir. Bu kısımda farklı olarak duvar, orta boy dikdörtgen taş ve çamur harçla örülmektedir. Mekân 6 kapısından sonra 0.55 m'lik daralma kısmı tekrar geri çekilerek koridor yaklaşık başlangıç ölçüsünde genişlemektedir. Mekân 6 kapısı ile yan yana olan mekân 5 kapısı da bu koridora bağlanmaktadır.

B-4 Burcu ve Yanındaki Mekânların Kazısı

Kalenin güneybatısında, hisarpeçe bölümünde ve A-10 mekânının güneyinde yer alan bölüm, Bizans dönemine tarihlendirilen yarım daire planlı burç kalıntısıdır. Mekânda yapılan kazı çalışmaları sonucunda tamamen ortaya çıkarılmış olup ölçüleri şu şekildedir; çapı 3,20 m, derinliği 4,10 m'dir. Burç yapısının doğusunda ve batısında farklı ihtiyaçlara yönelik 6 mekân tespit edilmiştir (Foto.16-19). Bu mekânlar yapılan kazı çalışmalarında ortaya çıkarılmış olup plan, malzeme, teknik ve kazı buluntuları açısından incelenmiştir (Çizim.6-8 / Foto. 20-26).

Kazısı tamamlanan mekânlardan B-4 D3, B-4 D5, B-4 D6 hisarpeçe duvarına bitişik, B4 D1 açması B4 burcuna bitişik, B-4 B4 açması A-9 mekânına bitişik ve son olarak B-4 D2 açması kalenin güney suruna bitişik vaziyettedir.

B-4 D1 No.lu Mekân: Mekân kalenin güneybatı savunma hattı üzerinde, A-10 mekân güneyinde, B-4 burcunun doğusunda yer almaktadır. B-4 D1 no.lu açmada çalışmalarda alanın son ölçümleri şu şekildedir; alan kuzey-güney yönde 1.25 m, doğu-batı doğrultusunda 6.10 m ve inilen seviye ortalama 2.55 m'dir. Açmada çalışmalar esnasında duvar olgusuna ulaşamamıştır.

B-4 D2 No.lu Mekân: Mekân A-10 mekânı güneyinde, hisarpeçe üzerinde, B-4 D1 no.lu açmanın doğusunda yer almaktadır. Yapılan kazı çalışmaları sonucunda ölçümleri şu şekildedir; kuzey-güney yönde 3.55 m, doğu-batı yönde 3.55 m, derinlik ise 0.70 m'dir. Açmanın kuzeyinde, ana kaya üzerinden devam eden bir duvar hattı yer almaktadır.

B-4 D3 No.lu Mekân: Kalenin güney savunma hattında, A-10 mekânı güneyinde, hisarpeçe üzerinde, B-4 D2 no.lu açmanın kuzeyinde yer almaktadır. Alanın son ölçümleri şu şekildedir; kuzey-güney yönde 6.00 m, doğu-batı yönde 2.40 m ve ortalama derinlik 0.90 m'dir.

B-4 B4 No.lu Mekân: Kalenin ve A-10 mekânının güneyinde, hisarpeçe üzerinde ve B-4 burç kalıntısının batısında yer almaktadır ve bu nedenle B-4 B4 olarak isimlendirilmiştir. Doğu-batı yönde 9.20 m, kuzey-güney yönde 1.50 m ve ortalama derinlik 1.55 m'dir. Yapılan çalışmalar esnasında B-4 burcu batısına 1.00 m mesafede dıştan 0.90 m genişlikte, 3.54 m uzunluğunda ve iç genişliği 0.30 m ve 0.40 m derinliğe sahip kapalı tip su kanalı ortaya çıkarılmıştır.

B-4 D5 No.lu A Mekân: Kalenin ve A-10 mekânının güneyinde, hisarpeçe üzerinde ve B-4 burcunun doğusunda yer almaktadır. Yapılan çalışmalarda mekânın duvar örgüsü, zemin seviyesi ve planı ortaya çıkarılmıştır. Çalışmalar sonucu dikdörtgen planlı açmanın ölçümleri şu şekildedir; kuzey-güney yönde 2.05 m, doğu -batı yönde 4.00 m ve açmanın ortalama derinliği 1.70 m'dir.

B-4 D6 No.lu Açma: Kalenin ve A-10 mekânının güneyinde, hisarpeçe üzerinde ve B-4 burcunun doğusunda yer almaktadır. Açmada kazı çalışmaları 2019 yılı kazı döneminde yüzeyde yer alan hafriyatın belirli bir seviyeye kadar alınması şeklinde başlamıştır. Sonraki kazı dönemlerinde açmada kazı çalışmaları devam etmiştir. Yapılan kazı çalışmaları sonucunda açmanın ölçümleri şu şekildedir; kuzey-güney yönde 2.40 m, doğu- batı yönde 5.10 m ve ortalama derinlik 0.70 m'dir.

DEĞERLENDİRME VE SONUÇ

Silifke Kalesi stratejik konumdan dolayı her dönemde önemini koruyan yerleşim yerlerinden biridir. Özellikle haç yolu ve Kıbrıs'la bağlantının sağlandığı limanı korumasından dolayı farklı medeniyetlerin hâkimiyetinde kalmıştır. İlk Çağlardan itibaren kalede Selevkos Krallığı, Roma, Bizans, St. Jean Şövalyeleri, Kıbrıs Krallığı, Karamanoğulları ve 1470 yılından sonra da Osmanlı hâkimiyeti görülür².

2011-2022 yıllarında yapılan kazılar sonucu Silifke Kalesinin Roma döneminde inşa edildiği, Bizans döneminde genişletildiği, Türk döneminde de kale içinde yerleşim dokusunun yenilendiğini ve hisarpeçe bölümlerindeki mekânların eklendiği anlaşılmaktadır. Özellikle Taşucu Ak Kale'nin (Aykaç, 2021, s.137-160) Osmanlı Devleti tarafından yapılmasının ardından askeri birlikler Ak Kale'ye taşınmış ve Silifke Kalesi'nin hem kale içinde hem de hisarpeçe bölümlerinde yapılaşma artmıştır.

2017 yılından itibaren surla hendek arasında kalan hisarpeçe bölümlerinin kazısına başlanmış ve bu bölümlerin önemli bir kısmının kazısı tamamlanmıştır. A-13 / A-14 Burçları Arasındaki Mekânlar, A-13 Burcunun Doğusundaki Mekânlar, A-14- A-15 Burçları Arasındaki Mekânlar, A-14 Burcu Doğusundaki Mekânlar, A-12 Mekânı Güneyindeki Mekânlar, B-4 Burcu ve Yanındaki Mekânlar olmak üzere 38 açmada 2.00 m ile 8.00 m'yi bulan kazılar yapılmıştır. En üst kotta zamanla oluşmuş 1.00 m'lik bir toprak katmanından sonra kültür katmanı başlamaktadır.

² Ayrıntılı bilgi için bkz; Francis, 1818; Langlois,1858, s.748-754; BOA, *MAD*. nr 176 vrk 401b; BOA. TD 1, s.27; Keil ve Wilhelm, 1931, s.21; Houwink Ten Cate, 1961, s.24; Altay, 1965, s.116; Bean ve Mitford 1970, s.196-198; Uzunçarşılı, 1983, s.107; Hunger, 1984, s.110; Edwards, 1987, s.224; Gürtürk, 1987, s.60; Tekindağ, 1993, s.644; Akdağ, 1995, s.478; Kaya, 1999, s.74-77; Strabon, 2000, s.255; Sümer, 2001, s.454-460; Yalçın, 2001; Gümüşcü, 2001, s.71; Yalçın, 2004, s.5; Taşkıran, (ts.), s.65; Çelik, 2009, s.200; Uçar, 2009, s.19; Topal, 2010, s.76.

Kazılar sonrasında; hisarpeçedeki bu mekânların surla-hendek arasındaki alanın tamamını kapladığı, dörtgen planlı ve birbiriyle bağlantılı tek katlı mekânlardan oluştuğu ve bu mekânların üst örtülerinin düz dam olduğu, mekânların içerisinde devşirme malzemenin yapılan loğ taşları ve azda olsa ahşap kiriş parçalarına rastlanması sonucunda anlaşılmıştır. Mekânların duvarları moloz taş ve çamur harçlı olarak yapılmıştır. Duvarlarda yer yer devşirme malzeme görülmektedir. Mekânların birbiriyle bağlantılı ve birinden diğerine geçişin olduğu görülmektedir. Bazı bölümlerde sura bitişik olarak koridor kısımları yer almaktadır. Bu mekânların açmaları sırasında farklı katmanlarda sırlı-sırsız seramik, lüle, metal (sikke, takı, alet, kap, üzengi), taş (yalak, gülle), kemik parçalar ve mimari plastikler (sütun başlığı, loğ taşı), cam bilezik-yüzük gibi buluntulara rastlanmıştır. Bunlardan kazıma tekniğinde yapılmış kırık bolca seramik parçaları, lüleler XVIII-XIX yüzyıl Osmanlı dönemine tarihlenmektedir.

Silifke Kalesi kazısında hisarpeçe bölümünde ortaya çıkarılan mekânlar Osmanlı döneminde özellikle XVII. yüzyıldan sonra yapılmış barınma mekânları, depo ve imalathane gibi işleve sahip yapılar olmalıdır. Bu mekânlar plan, malzeme ve inşaat teknikleri açısından aynı dönem özellikleri göstermektedir.

Osmanlı döneminde Silifke Kalesinin hendekle sur arasındaki hisarpeçe bölümündeki bu mekânların diğer kalelerdekiyle karşılaştırılması şimdilik yapılamamaktadır. Çünkü Osmanlı dönemine ait arkeolojik kazılar yeni olup özellikle de kalelerde Osmanlı döneminde yapılan yenileme, ekleme gibi veriler kazı çalışmalarında son yıllarda ortaya çıkmaktadır. Başta Silifke Kalesi kazısı olmak üzere yapılan ve yapılacak yeni kazılar bu alanda önemli boşluğu dolduracaktır.

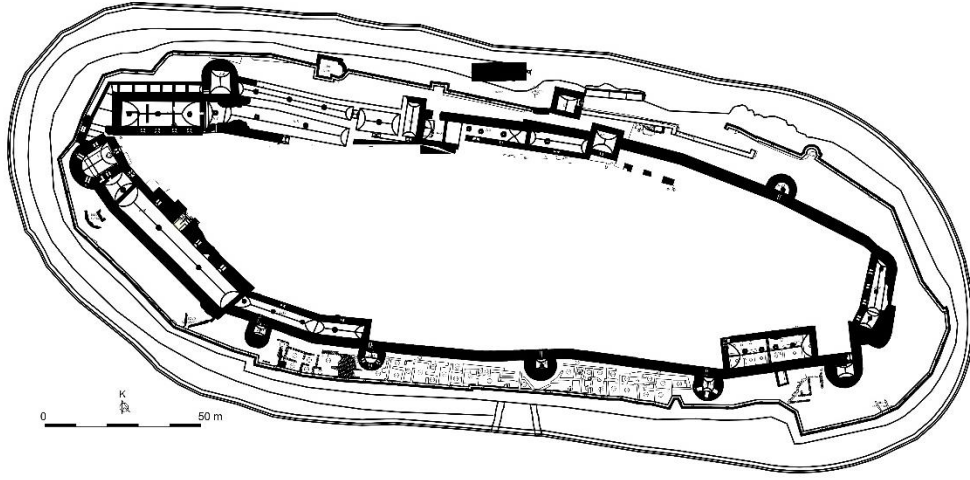
Silifke Kalesi İlk Çağ'dan günümüze kadar sürekli yerleşim görmüş özellikle de Osmanlı döneminde keleş-kent özelliğini yansıtan ve kazılar sonucunda ortaya çıkarılan Anadolu'daki önemli yerleşim yerlerinden biridir.

KAYNAKÇA

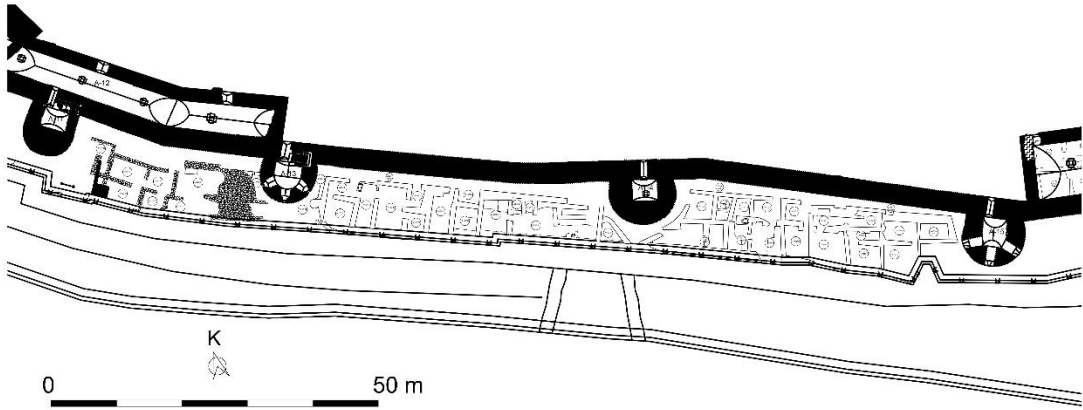
- AKDAĞ, M. (1995). *Türk Halkının Dirlik ve Düzenlik Kavgası, Celali İsyânları*. İstanbul: Cem Yayınları.
- ALTAY, M. H. (1965). *Adım Adım Çukurova*. Adana: Çukurova Turizm Derneği.
- AYKAÇ, R. (2021). Kilikya Bölgesindeki Kaleler İçerisinde Silifke Akkale (Ak Liman)'nin Yeri ve Önemi. *Selçuk Üniversitesi Selçuklu Araştırmaları Dergisi*, (15), 137-160.
- AYKAÇ, R. (2021). *Silifke Kalesinin Kazılar Sonucu Ortaya Çıkan Yerleşim Dokusu*. İstanbul: Ege Yayınları.
- BORAN, A. & AYKAÇ, R. (2020). Silifke Kalesi 2018 Yılı Kazı Çalışmaları. *İçinde, 41. Kazı Sonuçları Toplantısı*, (I), 113-134.
- BOA, MAD. nr 176 vrk 401b; BOA. TD 1, s.27.
- ÇELİK, Ş. (2009). Silifke. *İçinde, TDV İslam Ansiklopedisi*, 37. İstanbul: TDV Yayınları. s.200-202.
- EDWARDS, R. W. (1987). *The Fortifications of Armenian Cilicia*. Washington: Dumbarton Oaks Studies.
- FRANCIS, B. (1818). *Karamania Or A Brief Description of The South Coast of Asia Minor and of The Remains of Antiquity*. London: R. Hunter.

- GÜMÜŞCÜ, O. (2001). *XVI. yy Larende (Karaman) Kazasında Yerleşme ve Nüfus*. Ankara: TTK.
- GÜRTÜRK, S. (1987). *Silifke Tarihi*. Silifke: Can Matbaa.
- KEIL J. & WILHELM A. (1931). *Monumenta Asiae Minoris Antiqua Vol.III*. Manchester : Manchester University Press.
- KAYA, M. (1999). *Karamanoğulları Döneminde Silifke* (Basılmamış Lisans Tezi), Selçuk Üniversitesi.
- LANGLOIS, V. (1858). Les Ruines De Séleucie Dans La Cilicie-Trachée. *Revue Archéologique*, 15.(2), 748-757.
- HOUWINK TEN CATE P.H. H.J. (1961). *The Luwian Population Groups of Lycia and Cilicia Aspera During the Hellenistic Period*. Leiden: E.J. Brill.
- STRABON. (2000). *Antik Anadolu Coğrafyası (Geographika:Kitap XII-XIII-XIV)*. (Çev. Adnan Pekman). İstanbul: Arkeoloji Sanat Yayınları.
- SÜMER, F. (2001). Karamanoğulları. İçinde, *TDV İslam Ansiklopedisi*, 24. İstanbul: TDV Yayınları s.454-460.
- TAŞKIRAN, C. (2009). *Silifke Ulu Kent*. Silifke: Sim Matbaacılık.
- TOPAL, N. (2010). *Karamanoğulları Hayat ve Vakayi' Tarihiyyeleri*. Konya: Kömen Yayınları.
- UÇAR, A. (2009). *Temettuat Defterlerine Göre 19. Yüzyılda Silifke*. İstanbul: İstanbul Silifke Kültür ve Yardımlaşma Derneği
- UZUNÇARŞILI, İ. H. (1983). *Osmanlı Tarihi*. II, Ankara: TTK Yayınları
- YALÇIN, A. (2004). *Geç Devir Osmanlı Silifke'si (1860-1904)*. Silifke: Taşeli Ofset.

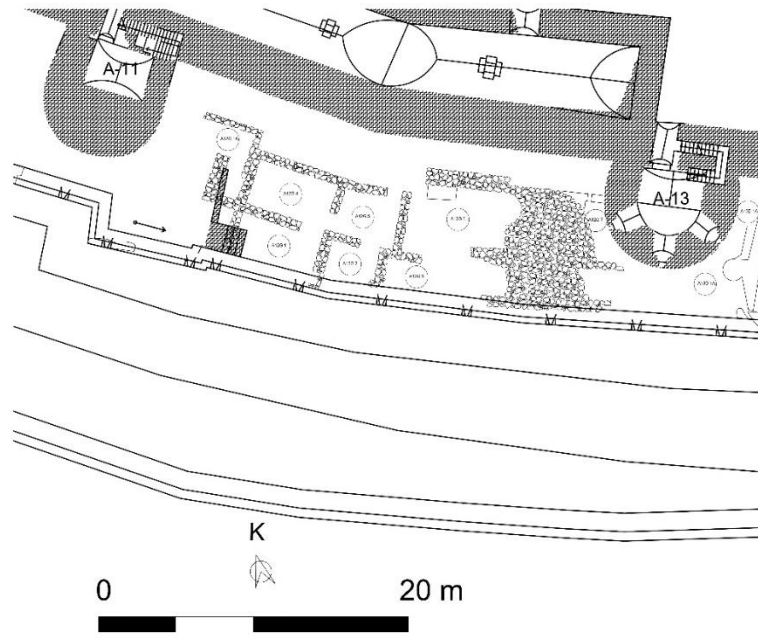
ÇİZİMLER



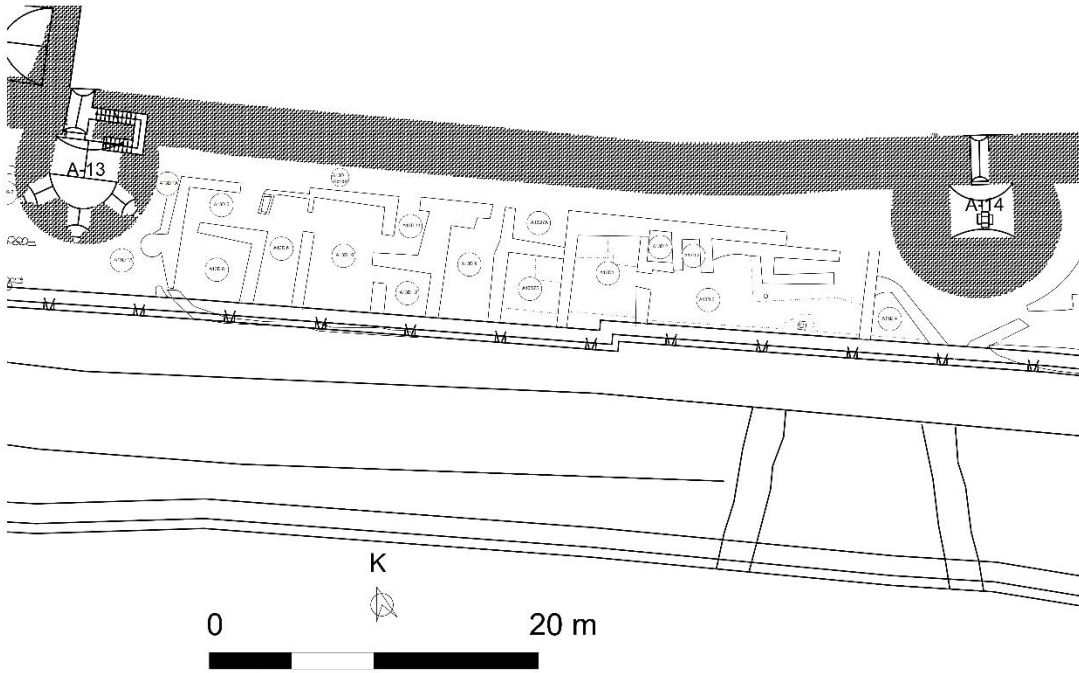
Çizim 1. Kale Genel Görünümü



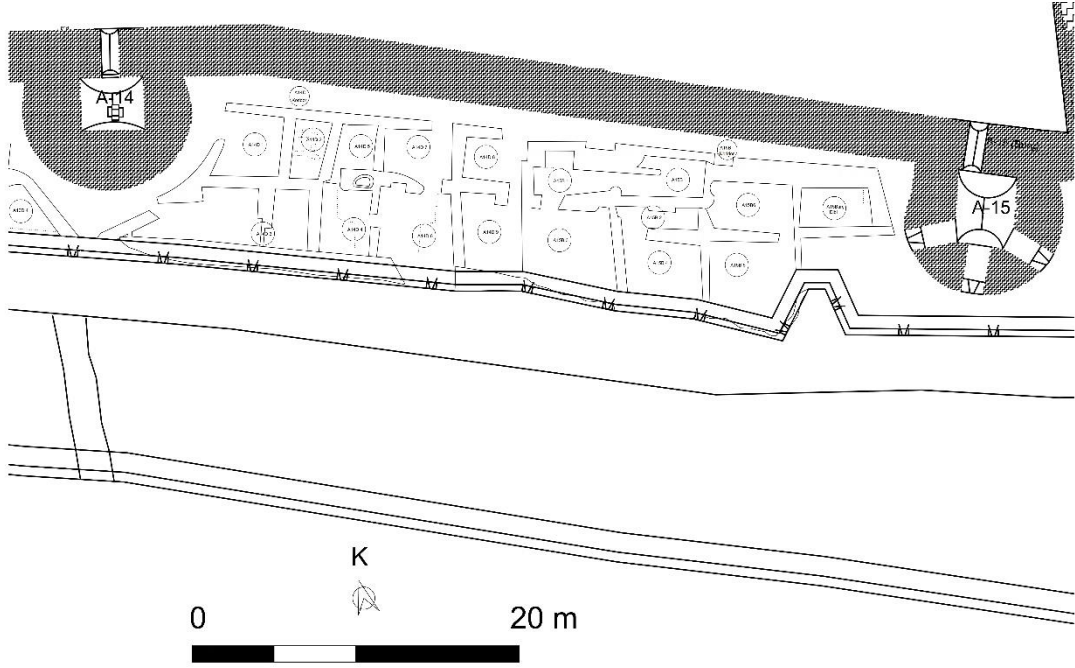
Çizim 2. Kalenin Güneyinde Kazısı Yapılan Hisarpeçe Bölümleri



Çizim 3. A11 - A13 Burçları Arasında Kazısı Yapılan Hisarpeçe Mekânları



Çizim 4. A13 – A14 Burçları Arasında Kazısı Yapılan Hisarpeçe Mekânları



Çizim 5. A14 – A15 Burçları Arasında Kazısı Yapılan Hisarpeçe Mekânları

FOTOĞRAFLAR



Fotoğraf 1. Silifke Kalesi Güney Batıdan Görünüm



Fotoğraf 2. A-14 Doğusu Hisarpeçe – Kazı Öncesi Görünüm



Fotoğraf 3. A-11 - A13 Burçları Arasında Açılan Hisarpeçe Mekânları



Fotoğraf 4. A-13 Batısı Hisarpeçe Bölümü Kazı Esnası



Fotoğraf 5. A14 D/7 No.lu Mekânda Kazı Çalışmaları Sonrası



Fotoğraf 6. A-14 – A15 Burçları Arasında Hisarpeçe Kazı Çalışmaları



Fotoğraf 7. A-15 Burcu Batısı Kazı Çalışmaları



Fotoğraf 8. Kalenin Güneyi 15-14-13-11 Burçları Arasında Açılan Hisarpeçe Mekânları



Fotoğraf 9. A-13 Doğusunda Açılan Hisarpeçe Mekânları



Fotoğraf 10. A-12 Mekânı Güneyinde Hisarpeçede Açılan 4 No.lu Mekân



Fotoğraf 11. A-15 Burcu Batısı Genel Görünüm



Fotoğraf 12. A13 – D/3 No.lu Mekân Genel Görünüm



Fotoğraf 13. A14- D/2 No.lu Mekânda Taş Dizili Kare Birim



Fotoğraf 14. A-15 B / A Koridoru



Fotoğraf 15. A-12 G/ 3 No.lu Mekân



Fotoğraf 16. B4 - B4 No.lu Açma Genel Görünüm



Fotoğraf 17. B4 - D6 No.lu Açma Kuzey Taraf



Fotoğraf 18. Silifke Kaymakamımızın Kale Ziyareti



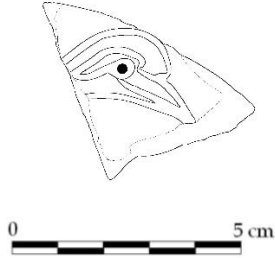
Fotoğraf 19. Hisarpeçe Kazıları Hakkında Silifke Kaymakamımıza Bilgilendirme



Çizim 6. Lüle



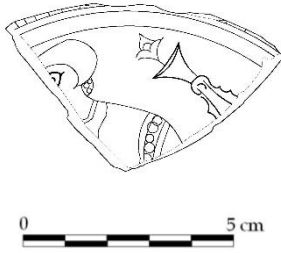
Fotoğraf 20. Lüle



Çizim 7. Gövde Parçası



Fotoğraf 21. Kuş Figürlü Gövde Parçası



Çizim 8. Gövde Parçası



Fotoğraf 22. Elinde Zambak Tutan Sultan Figürlü Gövde Parçası



Fotoğraf 23. Kemik Obje



Fotoğraf 24. Taş Balta



Fotoğraf 25. Küpe



Fotoğraf 26. Sikke