



Tekirdağ Ganos Bölgesi Kırsal Yerleşmelerinde Tarım ve Turizm Temelli Planlama Yaklaşımına Yönelik Strateji Geliştirme

Developing a Strategy for Agricultural and Tourism Based Planning Approach in Rural Settlements in Tekirdag Ganos Region

Nursima ÖZER¹, Tuğba KİPER², Suat ÇABUK³

^{1,2,3} Tekirdağ Namık Kemal Üniversitesi, Güzel Sanatlar, Tasarım ve Mimarlık Fakültesi, Tekirdağ

ORCID:

N.Ö.:0000-0003-2233-4856

T.K.: 0000-0003-3396-5661

S.Ç: 0000-0003-0405-667X

Corresponding Author:

Nursima ÖZER

Email: nursimaaazer@gmail.com

Citation: Özer, N., Kiper, T. ve Çabuk, S. (2023). Tekirdağ Ganos Bölgesi kırsal yerleşmelerinde tarım ve turizm temelli planlama yaklaşımına yönelik strateji geliştirme. *Journal of Humanities and Tourism Research*, 13 (1): 205-229.

Submitted: 02.12.2022

Accepted: 27.03.2023

Özet

Kırsal yerleşimlerin gelişimlerine yönelik yerel-bölgesel-ulusal ve uluslararası ölçekte pek çok plan-politika geliştirilmiştir. Özellikle de farklı ölçeklerde geliştirilen bu yaklaşımların temelinde çevresel, sosyal ve ekonomik ölçütler çerçevesinde ele alınan tarım ve turizm temalı yaklaşımlar yer almıştır. Ulusal ölçekte, özellikle de Dokuzuncu Kalkınma Planı ile birlikte, "Kırsal Ekonominin Çeşitlendirilmesi", "Mekâna özgü koşulların doğru çözülmesi" gibi hedefler ön plana çıkmış olup, kırsal yerleşimlere özgü tarım ve turizmin sürdürülebilir gelişimini içeren ilke ve esaslar ilgili plan hedeflerinde yer almıştır. Uluslararası ölçekte de Dünya Bankası, Birleşmiş Milletler, OECD ve Avrupa Birliği gibi kurumların kırsal yerleşimlere özgü politika ve yaklaşımlarında tarım ve turizm gelişimine yönelik hedef ve stratejiler yer almıştır. Tekirdağ İli Ganos Dağları'nın Marmara Denizi'ne bakan kırsal yerleşmeleri (Uçmakedere, Gaziköy, Güzelköy ve Hoşköy) Antik Yunan, Roma, Bizans ve Osmanlı dönemlerinden günümüze kadar gelişim göstermiştir. Lozan Mübadelesi'nin izlerinin belirgin olduğu bu özellikli kırsal çevrede, zeytincilik, bağcılık, kirazcılık, gibi tarımsal faaliyetler yapılmaktadır. İpek böcekçiliği ve tütüncülük gibi potansiyel faaliyet alanları da bulunmaktadır. Diğer taraftan; Ganos Bölgesi kırsal peyzajı, hareketli topoğrafyası, mikroklimatik iklim yapısı, doğal bitki dokusu, su varlığı, yaşam biçimi, sivil mimari dokusu gibi özellikleri ile önemli bir turizm potansiyeli taşımaktadır. Bu kapsamda çalışmada; Tekirdağ Ganos Bölgesi özelinde, kırsal yerleşimlerin doğal, kültürel ve sosyal yönleri ile farklılık ve çeşitliliklerini dikkate alan tarım ve turizm temelli bir planlama yaklaşımı temelinde çeşitli stratejilerin geliştirilmesi amaçlanmıştır. Bu amaçla; Tekirdağ Ganos Bölgesi kırsal alanda bulunan doğal ve sosyo-kültürel peyzaj değerlerinden ortaya çıkan potansiyeller, CBS temelli haritalar ile çizelge ve grafiklerle desteklenen veriler doğrultusunda kimlik kartları oluşturulmuş ve kırsal yerleşimlerin gelişimine yönelik stratejiler geliştirilmiştir.

Anahtar Kelimeler: Kırsal Yerleşim, Ganos Bölgesi, Sürdürülebilirlik, Kırsal Peyzaj Planlama.

Abstract

Many plans and policies have been developed on a local-regional-national and international scale for the development of rural settlements. These strategies, which were created at various stages, are based on agriculture and tourism-themed

approaches managed according to environmental, social and economic criteria. On a national scale, especially with the Ninth Development Plan, goals such as "Diversification of the Rural Economy" and "The correct solution of space-specific conditions" have come to the fore, and principles and principles involving the sustainable development of agriculture and tourism specific to rural settlements have been included in the relevant plan goals. At the global level, goals and strategies for the growth of agriculture and tourism are included in the policies and approaches of organizations specific to rural communities such as the World Bank, the United Nations, the OECD and the European Union. The rural settlements of the Ganos Mountains of Tekirdağ province overlooking the Marmara Sea (Uçmakdere, Gaziköy, Güzelköy and Hoşköy) have developed from the Ancient Greek, Roman, Byzantine and Ottoman periods to the present day. Agricultural activities such as olive growing, viticulture and cherry growing are carried out in this characteristic rural environment where the traces of the Lausanne Exchange are evident. There are also potential areas of activity such as silkworm farming and tobacco growing. On the other hand, Ganos Region has an important tourism potential with its rural landscape, mobile topography, microclimatic climate, natural vegetation, water presence, lifestyle, and civil architectural texture. In this study, It is aimed to develop various strategies based on agriculture and tourism-based planning approach that considers the natural, cultural and social aspects, differences and diversity of rural settlements in the Ganos Region of Tekirdağ. For this purpose; In line with the potentials arising from the natural and socio-cultural landscape values in the rural part of Tekirdağ Ganos Region, data supported by GIS-based maps and charts and graphs, identity cards have been created and strategies for the development of rural settlements have been developed.

Keywords: Rural Settlement, Ganos Region, Sustainability, Rural Landscape Planning.

1. GİRİŞ

Kırsal alanlar; yükselti farklılıkları, arazi biçimi, flora çeşitliliği, sivil mimari dokusu, geleneksel yaşam biçimi ve yerel üretim biçimleri ile özgün ve karakteristik özellik taşırlar. Bununla birlikte; gıda güvenliği, doğal kaynak açısından hammadde ve üretim değeri oluşturmak ve kırsal peyzajın görsel yönden çekiciliğine katkıda da bulunurlar. Bu süreçte şekillenen doğal ve kültürel mirasın oluşturmuş olduğu izlerle de karakterize edilirler. Bu durum, her bir kırsal yerleşimin doğal, kültürel, coğrafi, ekonomik ve sosyal yönleri ile farklılık ve çeşitlilik kazandığını göstermektedir (Perpar, 2007; Radulescu vd., 2008; Topçuoğlu ve Kiper, 2020). Çevre, Şehircilik ve İklim Değişikliği Bakanlığı da kırsal alanları; "geleneksel yapı sistemleri ve yerel malzemeler kullanılarak topoğrafyaya ve iklime bağlı olarak şekillenmiş yerleşmeler" olarak ifade etmektedir (Anonim, 2023). Hayli ve Canpolat (2018)'a göre de kırsal yerleşimlerin konumlanması ve büyümesinde, arazi şekilleri, eğim ve yükseklik farklılıkları, jeolojik özellikler ile yerel fay hatları gibi özellikler önemli ölçüde etkindir. Diğer taraftan, kıyıları, kara parçaları ve su alanları arasında bir tampon oluşturan ve ekolojik koşullar nedeniyle ekosistem sayılan oluşumlardır (Çelik, 2015; Sayan, 1990). Öyle ki; tarihsel süreçler boyunca yerleşim alanlarının konumlanmasında, tarım arazileri ile suya erişimin kolaylığı bir etki oluşturmuştur ve ilk yerleşimler de kıyılarda ve vadi içlerinde suya bağımlı olarak kurulmuşlardır (ÇEKÜL, 2012; Hayli ve Canpolat, 2018). Bu özellikleri ile gerek kırsal yerleşimler gerekse de kıyı alanları; insanların dinlenmek, eğlenmek, tarımsal-sosyal-kültürel açılarından çeşitli rekreasyonel faaliyetlerde bulunmak için tercih ettikleri mekanlar olmuşlardır (Tunca ve Akyüz, 2021). Özellikle de kentleşme baskısı ve Covid 19 süreci ile birlikte kırsal yerleşimler cazip hale gelmiştir. Bu süreçte, kırsala ait; peyzaj çeşitliliği, iklim, flora, fauna, anıtsal yapılar, kaleler, geleneksel sivil mimari yapılar, folklorik değerler, gastronomi, gelenekler vb. unsurlar turistik aktivitelere kaynak değeri oluşturmuştur (Cánoves vd., 2005). Diğer taraftan, kırsal alanlar; hızlanan modern kentsel yapılaşma süreci ile birlikte, nüfus ve işgücü kaybına uğramışlardır. Bu durum, tarımsal üretimin gerilemesi, hizmetlere erişimin zayıflaması, kırsal nüfus oranının dengesizleşmesi, geleneksel üretim biçimlerinin zayıflaması, altyapı-üstyapı olanaklarının gerilemesi gibi; ekonomik-kültürel-sosyal-fiziksel alanda kırsal alanların değişimine neden olmuştur (Radulescu vd., 2008; Yao, 2021; Yan, 2022.). Değişim süreci de ulusal ve uluslararası ölçekte politik ve bilimsel anlamda; kırsal alanların doğal, mekansal,

kültürel ve sosyal karakterlerini temel alan kalkınma ve plan yaklaşımlarının geliştirilmesi gerekliliğini ortaya çıkartmıştır (Cloke ve Little, 1997; Ashley ve Maxwell, 2001; Yao, 2021; Yan, 2022, Balta ve Atik, 2022). Günümüz de kırsal alan kalkınma odaklı plan yaklaşımlarının temelinde, rekabet edilebilirlik, yerellik, özgünlük, yaşam kalitesi, sürdürülebilirlik gibi temalar yer almıştır (Anonim 2019a). Öyleki; Zasada ve Piorr (2015)'un belirttiği gibi, Avrupa Birliği kırsal alanların kalkınması kapsamında; yaşam standartları, ekonomik çeşitlilik, rekabet edilebilirlik kavramları çerçevesinde bölgesel varlıkların değerlendirilmesi üzerinde durulmuştur. OECD (2019) ise; geleceğe uygun akıllı, sürdürülebilir ve kapsayıcı kırsal alanlar oluşturmak için entegre ve etkili stratejiler benimsemenin önemli olduğunu kabul etmiştir. Bununla birlikte; girişimcilik, yerel potansiyelin korunması ve değerlendirilmesi ile sosyal, ekonomik, ekolojik ve kültürel dayanıklılığın güçlendirilmesi hedeflemiştir (OECD, 2019). Dünya Bankası (2002), Orta Doğu ve Kuzey Afrika odaklı kırsal kalkınma hedefleri arasında; tarımsal büyüme, rekabet edilebilirlik, ekonomik faaliyetlerin çeşitlendirilmesi ile doğal kaynak ve çevre yönetimi yer almıştır. Radulescu vd., (2008) ise; kırsal alanların gelecekte daha da önemli bir konumda yer alacağından bahsederek, ekonomik, ekolojik ve sosyo-kültürel ölçütlere dayalı olarak, kalkınma stratejilerinin geliştirilmesi gerekliliği üzerinde durmuştur. Uluslararası anlamda, kırsal kalkınma odaklı, rekabet edilebilirlik, yerellik, özgünlük, ekonomik faaliyetlerin çeşitlendirilmesi gibi hedef temalar altında turizm ve tarım kilit bir bileşen olarak önerilmiştir (Fuentes, 1995; Millán Vázquez de la Torre vd., 2010; Saarinen ve Lenao, 2014).

Özellikle de bir çok araştırmada, kırsal alanlarda gerçekleştirilecek turizmin; ekonomik (gelirin artması, istihdam olanaklarının artması, işsizlik oranının artması, tarımsal üretim olanaklarının arttırılması, vb.), sosyal (yerel halkın kalkınma sürecine katılımı, kentlere göçünün önlenmesi, yerel yaşam biçiminin devamlılığın sağlanması vb.) ve çevresel (doğal kaynakların optimal kullanımı, doğal ve kültürel çevreye ilişkin özgün değerlerin saptanması ve korunması, vb.) kalkınmanın önemli bir tamamlayıcısı olduğu vurgulanmıştır (Baloochi ve Horasani, 2013; Khosrowjerdi ve Nooripoor, 2017; Lee ve Kwon, 2017; Park ve Oh, 2018; Fallah Haghighi vd., 2019; Marcis vd., 2019; Khosrowjerdi vd., 2021; Huang, vd., 2023).

Ulusal kalkınma planlarında da kırsal yerleşimlerin özgün dokuları ile ön plana çıkarılarak, çeşitli turizm faaliyetleri ile entegre edilmesi hususunda hedefler belirlenmiştir (Anonim, 2013; Anonim, 2019a).

Kalkınmada turizm ilişkisinin vurgulandığı bu tür yaklaşımlarının yanı sıra tarımın kırsal kalkınmadaki rolünün de ele alındığı pek çok yaklaşım bulunmaktadır. Öyle ki; kırsal alan tanım ve içeriklerinde tarım başat bir rol almıştır (Urry, 1999; Gülçubuk, 2005; Labrianidis, 2006; URL-1; Arslan ve Çağlayandereli, 2016; Anonim, 2019b). Bununla birlikte, Erdoğan (2009), kentsellik ve kırsallık düzeylerinin sınıflandırılmasında, Gülümser vd. (2010), AB düzeyinde Ülkemizin kırsal alan yapısına yönelik değişkenleri içeren sınıflandırmasında, Öksüz vd. (2014), Ülkesel boyuttaki kırsal alan sınıflamasında; tarıma yönelik olarak tarımsal istihdam, tarımsal alan, tarımsal üretim gibi farklı değişkenleri ele almışlardır. III. Tarım Orman Şûrası kapsamında da; kırsal kalkınmada, tarım-kırsal kalkınma uyumunun gerekli olduğu ve bunun da sürdürülebilir politika ve stratejilerin ortaya konulması ile gerçekleştirileceği vurgulanmıştır (Anonim, 2019). Kuşat (2014) da; kalkınmada en önemli etkenin tarım ve tarımsal üretim faaliyetleri olduğunu belirtmiştir. AB uyum sürecinde Tarım ve Orman Bakanlığı Stratejik Planı (2018–2022)'nda da; kırsal kalkınma "Tarımsal Altyapı ve Kırsal Kalkınma" başlığında değerlendirilerek, kırsal ekonominin çeşitlendirilmesi ile tarımsal yapının iyileştirilmesi ve geliştirilmesi hedeflenmiştir (Anonim, 2018). Diğer taraftan, PlanAfric (2000) tarafından yapılan bir çalışmada; kırsal peyzaj planlamanın üç temel ögesinden bahsedilmiştir. Burada strateji ve politikaların geliştirilmesi aşamasının planlamanın ilk basamağı ve temelini oluşturduğu vurgulanmıştır (Çelik, 2006; Bollukcu, 2014).

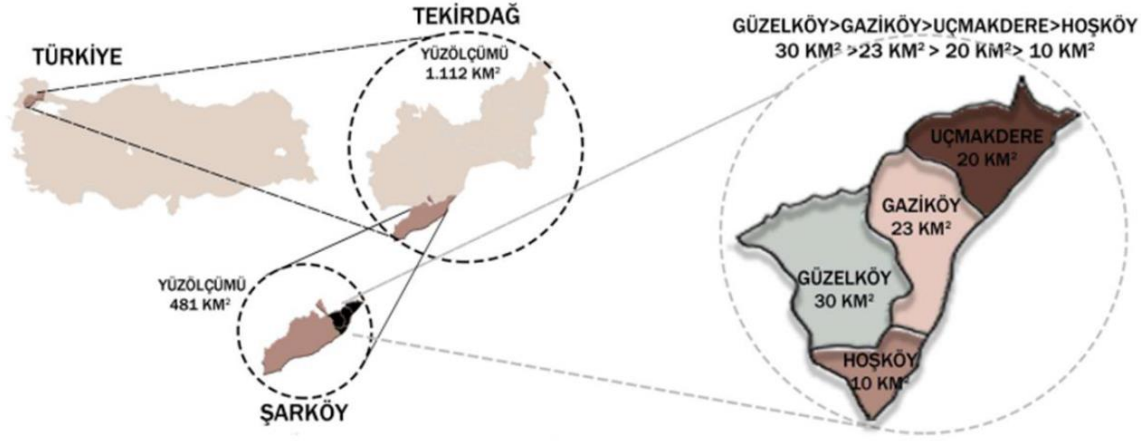
Galler'de tarımsal arazi planlama sürecinde, tarımsal alanların kırsala sağladığı katkıları belirterek, buna yönelik kırsal kalkınma stratejilerinin geliştirilmesi gerekliliğini belirtmiştir (Anonymous, 2022). Buradan yola çıkarak gerek uluslararası gerekse ulusal ölçekli kırsal kalkınma yaklaşımlarında; kırsal alanların süreç içerisinde değişim yaşadığı, bu değişimin sosyal, ekonomik, çevresel ve kültürel boyutları ile sorunlara neden olabileceği düşünülmüştür. Bu sorunlarla mücadeleyle ilişkin de kırsal kalkınmada turizmin ile tarımın güçlü bir araç olduğu ve kırsal planlama çalışmalarında strateji geliştirmenin önemli bir temel adım olduğu ele alınmıştır. İlgili süreç, çalışma kurgusunun oluşumunda önemli bir temel adım olmuştur. Bu doğrultuda çalışma ile, yerel düzeyde belirlenen örnek bir alanda planlama temeline altlık teşkil edebilecek, kırsal kalkınma odaklı yaklaşımlarda vurgulanan, tarım-turizm temelinde rekabet edilebilirlik, yerellik, sürdürülebilirlik temalarını içeren stratejilerin geliştirilmesi gerçekleştirilecektir. Bu çerçevede, çalışma kapsamında, Tekirdağ Ganos Bölgesi örneğinde, kırsal yerleşimlerin doğal, kültürel ve sosyal yönleri ile farklılık ve çeşitliliklerini dikkate alan bir planlama yaklaşımı temelinde çeşitli stratejilerin geliştirilmesi amaçlanmıştır. İlgili amaç doğrultusunda, alan özelinde geliştirilen stratejiler tarım ve turizm temelli olarak ele alınmıştır. Öyle ki; Ganos bölgesi, fiziki yapısının çeşitliliği, geleneksel yerleşim tarzları, zeytin, üzüm, ayçiçeği, buğday gibi tarımsal ürünlere yönelik faaliyetler, üretim çeşitliliği, deniz ve kıyısı, çevre illere yakın olmasından kaynaklı stratejik konum, su varlıklarının bulunması gibi tarım ve turizm açısından güçlü kaynak değerlerine sahiptir. Bunun yanı sıra kırsal nüfus oranının miktar ve yaş grupları anlamında dengesiz bir değişim göstermesinin getirdiği ekonomik, sosyal ve kültürel anlamda olumsuzluklara da sahiptir.

Bu kapsamda, öncelikle "Tekirdağ Ganos Bölgesi doğal ve sosyo-kültürel peyzaj özellikleri nelerdir? Tekirdağ Ganos Bölgesi kırsal yerleşimlerinin doğal, sosyo-kültürel ve ekonomik yönden farklılık ve üstünlükleri nelerdir? Tekirdağ Ganos Bölgesi kırsal yerleşimlerinin sürdürülebilir gelişimlerine ilişkin strateji ve hedefler nelerdir? sorularına cevap aranmıştır. Bu çerçevede; ilk olarak, Tekirdağ Ganos Bölgesi kırsal doğal ve sosyo-kültürel peyzaj değerlerine ilişkin yerel potansiyel, CBS temelli haritalar ile çizelge ve grafiklerle desteklenen veriler doğrultusunda ortaya konmuştur. Sonrasında, yerel potansiyele ilişkin kimlik kartları oluşturulmuş ve kırsal yerleşimlerin gelişimine yönelik stratejiler geliştirilmiştir. Böylelikle; elde edilen bulgular ışığında kırsal peyzaj planlama temelinde yöre sorunlarına sürdürülebilirlik temelinde çözüm yolları geliştirilmiş olacaktır. Aynı zamanda; çalışma sürecinde elde edilen sonuçlar; kırsal alan kalkınma odaklı plan yaklaşımlarında vurgulanan, tarım-turizm temelinde; rekabet edilebilirlik, yerellik, özgünlük, yaşam kalitesi, sürdürülebilirlik gibi temaları ile uyumlu stratejilerin geliştirilmesi hususunda katkı sağlayacaktır.

2. MATERYAL VE YÖNTEM

Çalışma ana materyalini, Kırklareli Tekirdağ ili Şarköy ilçesindeki Uçmakedere, Gaziköy, Hoşköy ve Güzelköy kırsal yerleşimleri oluşturmaktadır. Bu bölge, Türkiye'nin kuzeybatı bölümünde, Trakya Bölgesi kesiminde Marmara denizi kıyısında yer almaktadır (Şekil 1).

Örnek alan seçiminde; fiziki yapı çeşitliliği, yerleşim tarzları, zeytin, üzüm, ayçiçeği, buğday gibi tarımsal ürünlere yönelik çeşitlilik durumu, tarımsal üretim şekilleri (zeytincilik, bağcılık, tıbbi-aromatik bitki yetiştiriciliği gibi yerel üretim birimleri), stratejik konum (İstanbul, Çanakkale, Edirne'ye güneybatıya erişim), su varlığı ve nüfus büyüklüğünün zaman içerisinde düşüş göstermesi etkili olmuştur. Hoşköy 10 km² Gaziköy 23 km² Uçmakedere 20 km², Güzelköy 30 km² alana sahiptir.



Şekil 1. Çalışma Alanı Konumu

Çalışma 5 temel aşamada gerçekleştirilmiştir. Birinci aşamada çalışmanın amacı belirlenmiş olup, giriş bölümünde belirtilmiştir. İkinci aşamada çalışma alanına ilişkin veriler (makale, rapor, tez vb.) toplanmış, literatür taramaları gerçekleştirilmiştir. Üçüncü aşamada çalışma alanına ilişkin doğal ve sosyo-kültürel peyzaj değerleri tespit edilmiştir. Bu kapsamda Ganos Bölgesi doğal peyzaj değerleri, ArcGis 10.1 programından yararlanılarak CBS temelli haritalarla ortaya konmuştur. Öncelikle Harita Genel Komutanlığı'ndan edinilen 1/25.000 ölçekli eşyükselti haritalarından, yükselti, eğim, baki haritaları ile su varlığı haritası, İstanbul İl Tarım ve Orman Müdürlüğü'nden edinilen 1/25.000 ölçekli toprak haritalarından; büyük toprak grupları, arazi kullanım yetenek sınıfları ve erozyon durumu haritaları oluşturulmuştur. İklim, sosyo-demografik yapı ile ekonomik duruma ilişkin tespitler ise, çizelge ve grafiklerle desteklenmiştir. İlgili harita, çizelge ve grafikler, alana ilişkin yerel ve özgün potansiyelin saptanmasında etkili olmuştur. Sonrasında, potansiyel kapsamında gerçekleştirilen değerlendirmelere yönelik olarak, alan özelinde çeşitli sorunlar saptanmıştır. Dördüncü aşamada çalışma alanlarına ilişkin doğal ve sosyo-kültürel peyzaj verilerine yönelik kimlik kartları oluşturulmuştur. Beşinci aşamada kırsal yerleşimlerin sürdürülebilir gelişimine yönelik turizm-tarım ve hizmet odaklı stratejiler belirlenmiştir. Alan özelinde geliştirilen stratejiler özellikle de tarım ve turizm planlama çalışmalarına katkı sağlayacaktır.

3. BULGULAR

Çalışma alanı için elde edilen bulgular alanın doğal peyzaj özellikleri ile sosyo-kültürel ve ekonomik peyzaj özellikleri olarak iki alt başlıkta incelenmiştir. Üçüncü alt başlıkta ise çalışma alanını oluşturan dört mahalleye ilişkin kimlik kartları oluşturulmuştur.

3.1. Çalışma Alanının Doğal Peyzaj Özellikleri

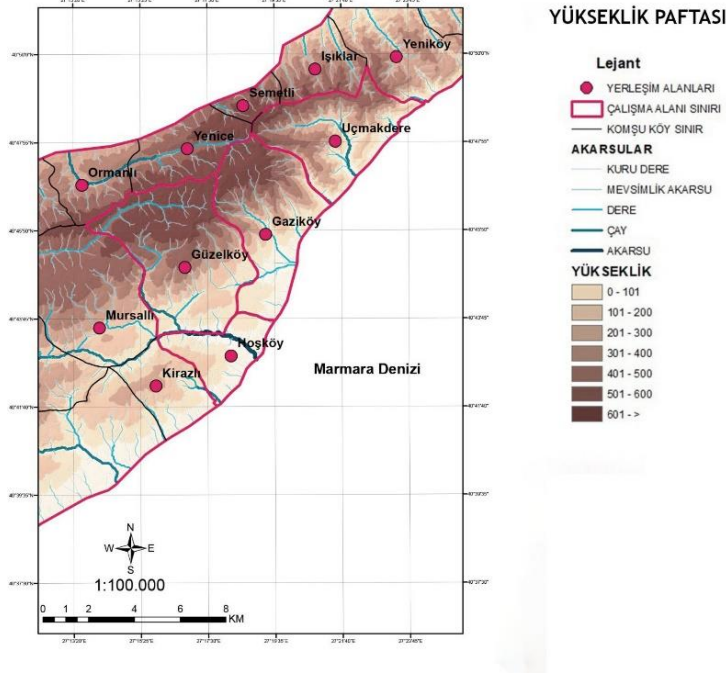
Çalışma alanının doğal peyzaj özelliklerinin belirlenmesi aşamasında; Uçmakedere, Gaziköy, Hoşköy ve Güzelköy kırsal yerleşimlerine ilişkin; topoğrafik yapı (eğim, baki, yükseklik), toprak yapısı (büyük toprak grupları, arazi kullanım yetenek sınıfları, erozyon durumu), su varlığı analizleri yapılmış ve elde edilen bulgular haritalarla desteklenmiştir.

3.1.1. Topoğrafik Yapı

Yükseklik grupları: Çalışma alanı; 0-600 metre arasında değişen yükseklik grupları arasındadır. Alanın güney yönünü oluşturan kıyıya yakın kısımlar daha düşük yükseltiye sahip iken kıyından iç kesimlere doğru kuzey ve kuzeydoğu yönlerine doğru gittikçe de yükselti değerlerinin arttığı gözlemlenmiştir. Kırsal yerleşimler özelinde durum incelendiğinde; Gaziköy'de güneyden kuzeye doğru bir yükseliş hakimdir. Bu durum kıyı şeridinde yerleşim ve

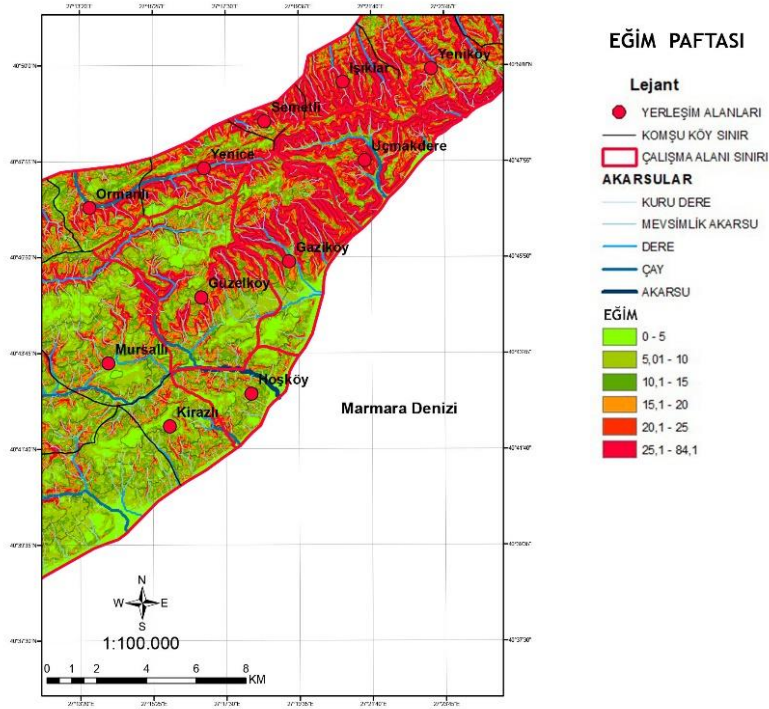
Tekirdağ Ganos Bölgesi Kırsal Yerleşmelerinde Tarım ve Turizm Temelli Planlama Yaklaşımına Yönelik Strateji Geliştirme

tarıma olanak sağlarken kuzey kesimi ise farklı turizm faaliyetlerinin yapılmasına olanak tanımaktadır. Yükseklik miktarı sıklıkla 600 m'lerdeyken yer yer 300 m'ye kadar düşmektedir. Hoşköy denize en yakın yerleşim olup, en az rakıma sahip olan bir köydür. Yükseklik miktarı sıklıkla 100m'lerdeyken yer yer 200-300 m'ye kadar yükselmektedir. Uçmaktdere köyünün kıyı kesimlerinde düşük rakımlar görülürse de iç kesimlere doğru gidildikçe yükseklik artış göstermektedir. Alanda yükseklik miktarı sıklıkla 200-300 m'lerdeyken yer yer 600 m'ye kadar çıkmaktadır. Güzelköy, iç kesimde yer almaktadır. Alanda yükseklik miktarı sıklıkla 200-300 m'lerdeyken yer yer 600 m'ye kadar çıkmaktadır (Şekil 2).



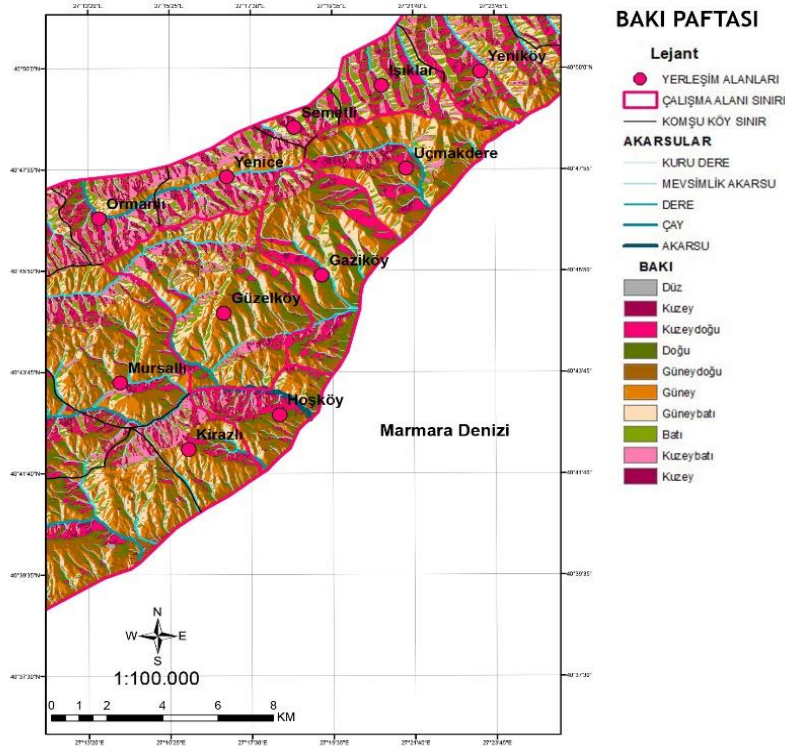
Şekil 2. Çalışma Alanı Yükseklik Grupları Haritası

Eğim: Eğim grupları, %0-5 düz ve dalgalı düzlük, %6-10 az eğimli yamaç, %11-20 eğimli yamaç, %20 üzeri dik yamaç olmak üzere esas alınmıştır. Bu kapsamda alan içinde çok dik eğimli yerlerin daha az yer kapladığını görülmektedir. Alanın çoğu %0-10'luk bir eğime sahiptir. Kıyı kesimleri düz ve düze yakın bir eğime sahipken, kuzeydoğuda yer alan kesimlerde eğim daha dik hale gelmektedir. Değişken eğimli bir yapının varlığı da hem bitki hem de tarımsal ürün çeşitliliğini görmek açısından önemlidir: Alanda dik yamaçlar Uçmaktdere'de baskın iken düz ve dalgalı düzlük alanlar ise Hoşköy'de baskındır (Şekil 3).



Şekil 3. Çalışma Alanı Eğim Grupları Haritası

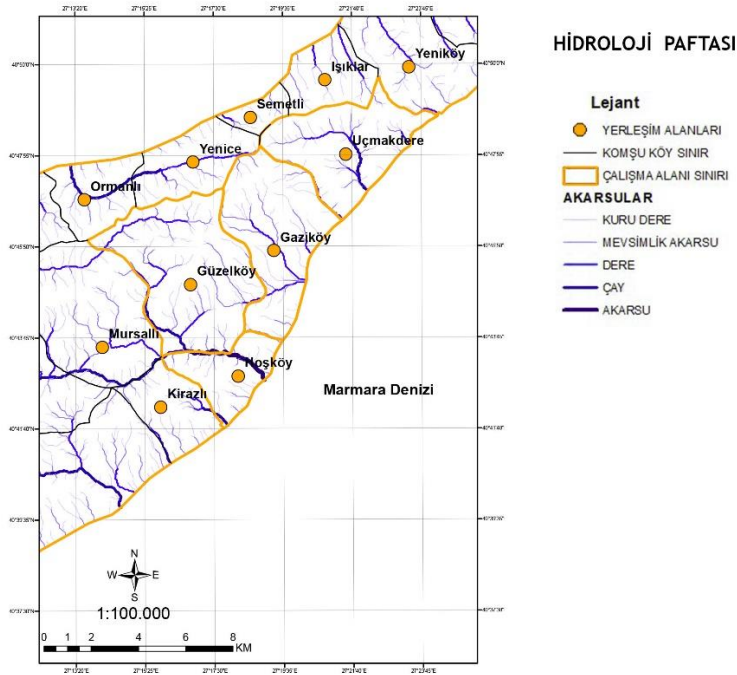
Bakı: Çalışma alanının sahip olduğu bakı gruplarının dağılımını gösteren harita Şekil 4'de verilmiştir. Bakı durumunun, kırsal yerleşimlerin inşası, şekli ve inşa tekniği üzerinde önemli etkileri bulunmaktadır (Hayli ve Canpolat, 2018). Harita üzerindeki düz yüzeyler genellikle herhangi bir eğimi olmayan alanları göstermektedir. Alanda güney, güneydoğu, güneybatı bakırlı alanlar yoğunluk göstermektedir. Bu durum güneşlenme açısından avantaj sağlarken, turizm ve tarımsal aktiviteler açısından da fırsatlar sağlar.



Şekil 4. Çalışma Alanı Bakı Grupları Haritası

3.1.2. Su Varlığı

Kırsal alanlarda gerçekleştirilen turizm faaliyetlerinde bir su kaynağının bulunması görsel ve işlevsel açıdan pek çok üstünlük sağlar ve su temelli gerçekleşen pek çok rekreasyonel etkinliğin gerçekleşmesinde avantaj sağlayarak temel kaynak değeri oluşturur. Diğer taraftan ÇEKÜL tarafından yapılan “Trakya Birleştirici Güç: Doğa, Su, Kültür Strateji Planı” nda kırsal yerleşimlerin sürdürülebilirliğinde doğa-su ve kültürel değerlerin birleştirici bir güç olduğuna vurgu yapılarak, buna yönelik genel değerlendirmeler yapılmıştır (ÇEKÜL, 2012). Alanın Marmara Denizi ile kıyısı bulunmaktadır. Ayrıca çalışma alanı ve yakın çevresinde çok sayıda kuru ve sulu dere bulunmaktadır. Hora deresi, Gaziköy deresi ve Uçmaktdere deresi alan sınırları içerisindedir.

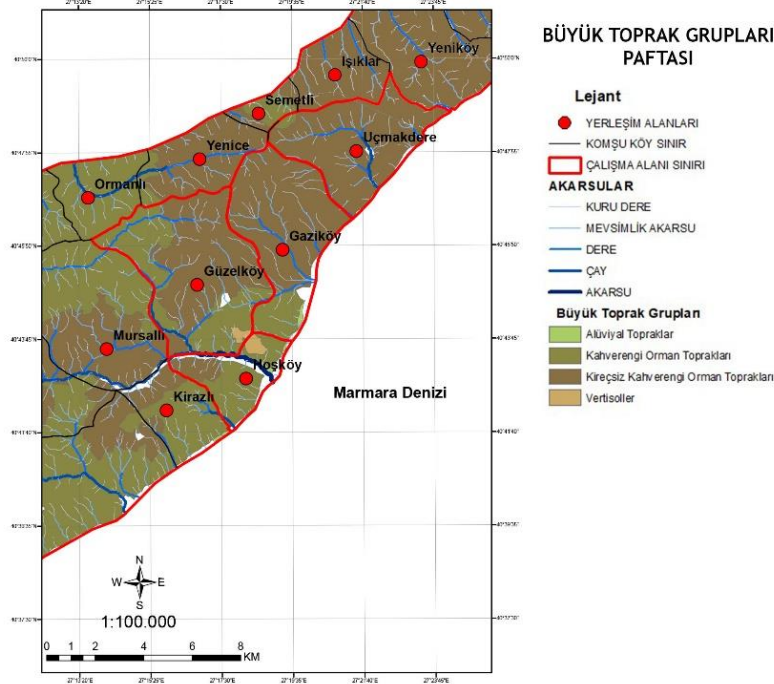


Şekil 5. Çalışma Alanı Bakı Grupları Haritası

3.1.3. Toprak Grupları

Büyük Toprak Grupları: Çalışma alanı; Alüvyal, Kahverengi Orman, Kireçsiz Kahverengi Orman ve Vertisol toprak gruplarından oluşmaktadır. Çalışma alanının büyük bir bölümü ise Kireçsiz Kahverengi Orman toprağından oluşmaktadır. Bu topraklar, genellikle kireç formasyonları içermeyen ana materyaller üzerinde oluşur. Bu toprakların doğal bitki örtüsü, orman örtüsü ve çayır bitkileridir. İğne yapraklı ormanların ve çayır formasyonlu makilere de rastlanabilir (URL-2). Bu toprak grubu Gaziköy, Uçmaktdere ve Güzelköy’de bulunmaktadır. Alüvyal topraklar, Alüvyal çökeltiler üzerinde oluşmuş, organik maddece zengin topraklardır. Bu topraklar derin ve geçirgen olup, bitki besin maddeleri bakımından zengindir. Kum, kil ve çakıldan oluştuğu için kolay işlenirler. Bu toprak grubu çalışma alanı içinde sadece Hoşköy’de deniz kıyısına yakın yerlerde bulunmaktadır. Kahverengi Orman toprakları ise; zayıf gelişmiş bir profile sahip olup genellikle orman örtüsü altında bulunmaktadır. Kireçli ana materyaller üzerinde oluşmuşlardır. Yer yer taşlılık sorunu ana materyalin karakterine bağlı kalarak ortaya çıkmaktadır. Organik madde içerikleri %1-2 civarındadır. Toprak pH'sı hafif asidik ile hafif alkali arasında değişmektedir. Bu toprakların drenajı iyidir. Çalışma alanında Hoşköy, Güzelköy ve az miktarda da Gaziköy’de bulunmaktadır. Grumusol (Vertisol) topraklar ise: koyu renkli, ağır veya çok ağır bünyeli ve düşük organik madde içeren topraklardır. Ağır bünyeli ve şişme büzülme

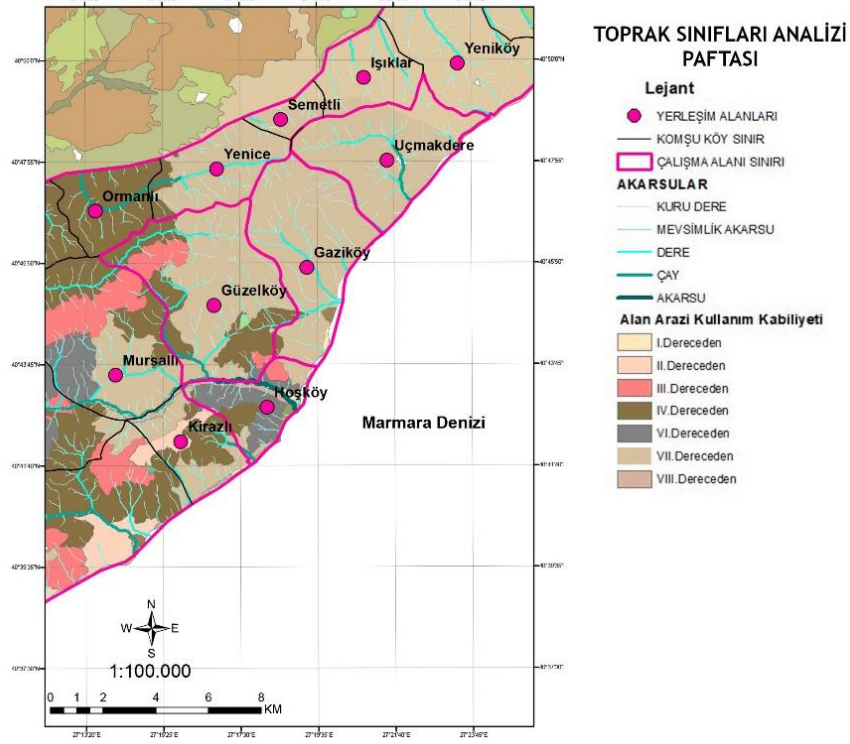
aktivitesi yüksek olan kil miktarının fazla olmasından dolayı, yüksek derecede şişme ve büzülme kapasitesi göstermesiyle derin çatlaklar içermektedirler. İç drenajlar sorun olup, zemin özellikleri açısından elverişli değildirler (Kiper vd., 2011; Dengiz ve Ekberli, 2017, URL-2, URL-3). Bu toprak grubu çalışma alanında içinde Hoşköy'de bulunmaktadır.



Şekil 6. Çalışma Büyük Toprak Grupları Haritası

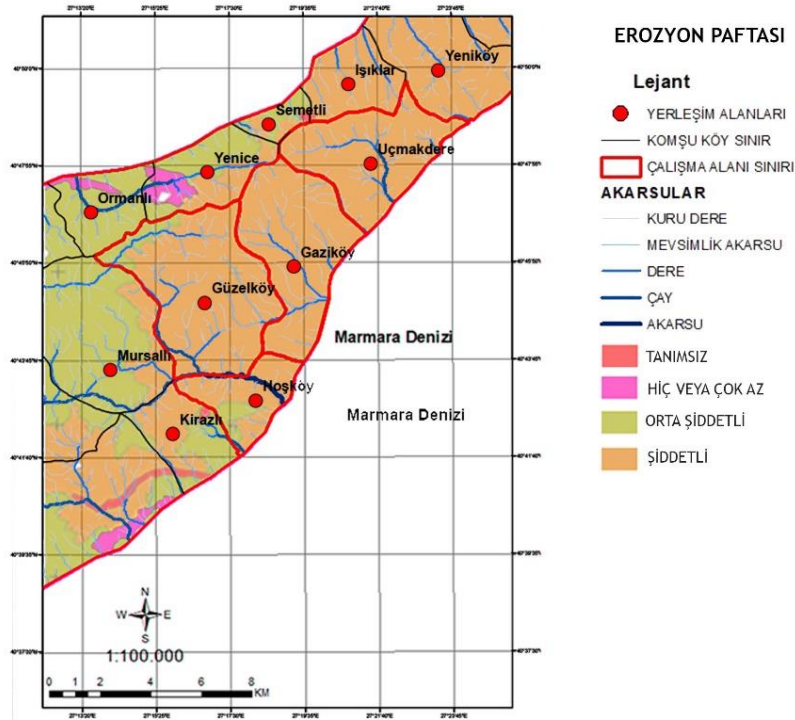
Arazi kullanım yetenek sınıfları (AKK): Çalışma alanı sınırları içerisinde Araştırma alanında I., II., III., IV., V., VII. ve VIII. dereceden olmak üzere 7 adet arazi kullanım kabiliyeti sınıfına sahip toprak grubu bulunmaktadır. Bölgede yoğunluklu olarak görülen toprak işlemeli tarıma uygun olmayan VI. Sınıf tarım arazisidir. Bu arazilerde özel meyve ve sebze türleri yetiştirilebilmektedir. I. Sınıf toprak grubunun en fazla bulunduğu çalışma alanı Hoşköy'dür. I. Sınıf arazilerde, arazi kullanımını engelleyen veya kısıtlayan herhangi bir faktör bulunmamaktadır. Bu araziler, yüksek kaliteli topraklardan oluşur ve normal tarım yöntemleri kullanılarak üst düzey mahsuller üretmek için kullanılabilir olup, düz veya düze yakın, derin, verimli ve kolayca işlenebilen toprakları içerirler. Bu sınıf arazide su ve rüzgâr erozyonu çok düşük düzeyde görülebilir (Anonim, 2008a; Sertkaya Doğan, 2019). II. Sınıf toprak grubu sadece Hoşköy'de bulunmaktadır. Bu araziler, özel birtakım önlemler alındığında orta derecede işlenebilen hafif eğimli, verimli, orta derecede su ve rüzgâr erozyonlu toprakları içeren arazilerdir (Anonim, 2008a). III. Sınıf toprak grubunun en fazla bulunduğu çalışma alanı Güzelköy'dür. Bu araziler, orta derecede eğim, erozyona karşı eğilim, ıslaklıkta artış, sığ yüzeye sahip toprak, taşlılık sorunu, kum veya çakıl oranında fazlalık, düşük su tutma kapasitesi ile düşük verim gibi özelliklere sahiptir. Bu arazilerde kültür bitkileri yetiştirilebilir (Anonim, 2008a). IV. Sınıf toprak grubunun en fazla bulunduğu çalışma alanı Güzelköy'dür. Bu araziler, fazla derece eğimli, kısıtlı olarak işlenebilen, sığ toprakları içeren arazilerdir. VI., VII. Ve VIII. Sınıf araziler ise giderek eğimin arttığı, şiddetli erozyonun görüldüğü, çayır, orman gibi kullanımları içermektedir (Anonim, 2008a). Özellikle Gaziköy, Uçmakedere ve Güzelköy'ün de büyük bir bölümü VII. Sınıf arazilerden oluşmaktadır.

Tekirdağ Ganos Bölgesi Kırsal Yerleşmelerinde Tarım ve Turizm Temelli Planlama Yaklaşımına Yönelik Strateji Geliştirme



Şekil 7. Çalışma Alanı Arazi Kullanım Kabiliyeti Sınıflaması Haritası

Erozyon: Çalışma alanında, engebeli arazi yapısının getirdiği özellikler nedeniyle yoğunluklu olarak şiddetli erozyon riski görülmektedir. Uçmakedere, Gaziköy ve Güzelköy'de şiddetli erozyon görülürken, Hoskoy'de şiddetli ve orta şiddetli erozyon riski bulunmaktadır.



Şekil 8. Çalışma Alanı Erozyon Durumu Haritası

3.1.4. İklim

Çalışma alanının dahil olduğu Şarköy İlçesine ilişkin iklim verileri Tablo 1. de verilmiştir. Tablo 1991-2021 yılları arasındaki 30 yıllık uzun yıllar ortalama sıcaklık (Ortalama, minimum, maksimum), yağış, nem ve yağmurlu günler verilerini (URL-4) içermektedir. Buna göre; sıcaklık durumu incelendiğinde, ortalama sıcaklık, minimum ve maksimum sıcaklık ortalamalarında en yüksek değer ağustos ayında, en düşük değer Ocak ayında görüldüğü saptanmıştır. Ortalama sıcaklık değerleri 11- 18 °C arasında değişmektedir.

Yağış durumu incelendiğinde; 11 mm yağışla ağustos ayı yılın en kurak ayı iken, 87 mm yağış miktarıyla en fazla yağış aralık ayında görülmektedir. En yüksek nem oranı ise Aralık ve ocak aylarında görülürken, en düşük nem oranına temmuz ayında rastlanmıştır. Çalışma alanına ait yıllık yağış değeri 51.5 mm iken, bağıl nem değeri ise %71,1 olmuştur (Tablo 1).

Tablo 1. Şarköy İlçesi İklim Değerleri (URL-4)

Birim	Ocak	Şubat	Mart	Nisan	Mayıs	Haziran	Temmuz	Ağustos	Eylül	Ekim	Kasım	Aralık	Yıl. Ort.
Ort. Sıcaklık (°C)	5.1	5.8	8.4	12.1	17	21.8	24.5	24.7	20.7	15.7	11.5	7.0	14.5
Min. sıcaklık (°C)	2.5	2.9	5.0	8.3	13.2	17.9	20.6	21.1	17.5	13.0	8.9	4.6	11.3
Maks. sıcaklık (°C)	7.8	8.8	11.9	15.9	20.9	25.5	28.3	28.7	24.3	18.7	14.2	9.5	18.3
Yağış (mm)	70	69	67	45	39	32	19	11	39	73	66	87	51.4
Nem (%)	78	77	74	72	70	65	61	62	65	73	77	79	71.1
Yağmurlu. günler	7	6	7	5	5	4	2	2	4	5	5	7	4.9

3.2. Çalışma Alanının Sosyo-Kültürel ve Ekonomik Peyzaj Özellikleri

Sosyo-kültürel ve ekonomik peyzaj özellikleri kapsamında; sırasıyla çalışma alanı içerisindeki köylerin tarihi geçmişi ve yerel doku özellikleri, demografik durum, sosyo-ekonomik yapı ile tarihi, turistik ve arkeolojik değerleri doğrultusunda irdelemeler yapılmıştır.

3.2.1. Tarihi Geçmiş ve Yerel Doku Özellikleri

Çekül tarafından yapılan Trakya Birleştirici Güç: Doğa, Su, Kültür Strateji Planı'na göre Ganos; Marmara kıyısında önemli Helenistik dönem koloni kentleri arasında yer almaktadır. Bu durum, bölgenin sosyal ve ekonomik yapısını yönlendirmiştir (ÇEKÜL, 2012). Şarköy İlçe Vizyonu (2012)' de ise; çalışma alanının tarihsel süreçteki gelişiminde Yunan, Bizans ve Osmanlı döneminin etkisi olduğu belirtilmiştir.

Hoşköy; Rumcada Hora olarak adlandırılan Hoşköy, Osmanlı döneminde çoğunluğunu Rumların oluşturduğu kişiler tarafından iskân edilmiştir. Hoşköy'de Osmanlı döneminde denizcilere yol göstermek amacıyla yapılan ve halen korunan Hora Feneri bulunmaktadır. Bu fener, Sultan Abdülmecit tarafından 1861 yılında Fransızlara yaptırılmıştır. 1969 yılında belediye ilan edilmiştir (Özturgut, 1985; Hoşköy- Trakyanet, 2014).

Gaziköy; köyün eski adı Ganos olup, MÖ. I. Yy. da Yunanlılar tarafından ufak bir koloni kenti olarak kurulmuştur. Antik çağda denizcilerin uğrak yeri olan alan Ganos (Gaziköy), X. Yy. dan itibaren akınlara maruz kalmış olup, XIV. Yy. da Osmanlı İmparatorluğu hakimiyetine

geçmiştir. XI. Yy.da en büyük ve önemli amphora üretim merkezi olmuştur. Osmanlıların Trakya'ya yerleşmesiyle birlikte Anadolu'dan gelen göçmenler ile Rumlar Cumhuriyet dönemine kadar birlikte yaşantılarını sürdürmüşlerdir. 1923 yılına dek Rumlar yaşarken, daha sonra Yunanistan'dan gelen mübadiller yaşamaya başlamışlardır (Laurent, 1965; Özturgut, 1985; Günsenin, 1993; Miras Atölyesi, 2016) Gaziköy'de; Edirne Kültür Varlıklarını Koruma Bölge Kurulu'nu 27.09.1994 gün ve 2012 sayılı kararı ile yerleşim dokusu I. ve III. Derece Arkeolojik Sit Alanı olarak ilan edilmiştir. Daha sonra, koruma statüsü 13.04.2016 tarihinde Edirne Kültür Varlıklarını Koruma Bölge Kurulu'nun kararı doğrultusunda "Kentsel Arkeolojik Sit Alanı" olarak değiştirmiştir. Gaziköy'de 41 adet tescilli sivil mimari yapı bulunmaktadır (URL-5).

Uçmakdere; bir Rum köyü olup, kuruluş tarihi tam olarak bilinmese de 13. yüzyılda Bizanslıların yönetiminde "AVDİN" ismiyle anılmıştır. Yerleşimin ilk olarak "Ayvasıl" denilen mevkide kurulduğu belirtilmiştir. Bizanslar döneminde yerleşme Rumlar tarafından "Avidmio" adıyla anılırken, yörede yaşayan Türk Yörükleri Uçmakdere'ye "Avdin" demişlerdir (Bekiroğlu, 2008). Olgar (2020)'ın belirttiğine göre; mübadele öncesi 450 hane olan köy, Rumlar zamanında önemli bir şarap üretim merkezi olarak faaliyet göstermiştir. İlgili dönemde; üç adet kilise, kırk adet şarap mağazası, üç adet değirmen ve iki adet ipek kozası işletme atölyesi bulunduğu da belirtilmiştir (Olgar, 2020). Köy, mimarisi ve yerleşim biçimi ile Edirne Kültür ve Tabiat Varlıkları Koruma Kurulu tarafından "Kentsel Sit Alanı" ilan edilmiştir. Yerleşim içerisinde 52 adet taşınmaz kültür varlığı tescil edilmiştir (URL-3). Çoğu Rumlardan kalan sivil mimari yapıların çoğunda ahşap karkas arası dolgu ve kâgir sistemlerin bir arada kullanıldığı görülmektedir. Taş, tuğla, kerpiç ve ahşaptan yapılan evlerin birçoğu ayırık nizam ve çift katlıdır (Miras Atölyesi, 2016).

Güzelköy; adını Melen Beyi'nden almış olup, Osmanlı geleneksel dokusu ile birlikte Rum kültürü izleri görülmektedir. Mübadele sürecinde Güzelköy'de yaşayan Rum halkı köyü terk etmiş yerine Balkanlardan göç eden halk (Arnavutluk, Bulgaristan) yerleşmiştir. Bu durum Güzelköy'ün, her iki kültüre ait izlerin taşınması ve ortak bir mimari üslubun oluşmasına neden olmuştur (Özturgut, 1985; Akbaş ve Kiper, 2022).

Kırsal yerleşimlere ilişkin tarihi gelişim süreci geleneksel mimari doku, yemek kültürü ve yaşam biçimlerinin gelişiminde etken olmuştur. Öyle ki, köylerin mimarisi ve yerleşim biçimi incelendiğinde, deniz kıyısından yükselerek konumlandığı saptanmıştır. Konutlar ise genellikle, ahşaptan oluştuğu bir kısmının ise altı taş üstü ahşap olacak şekilde iki katlı ve bahçeli olacak şekilde inşa edildiği göze çarpmaktadır. Yollar çoğunlukla taş malzeme ile kaplanmıştır. Özellikle, mimari dokuda Uçmakdere, Gaziköy ve Hoşköy 'de mübadele öncesinde Rum, Güzelköy'de ise Osmanlı döneminin izleri görülmektedir. Köy girişlerinde meydan karşılamakta olup, kahvehane ve muhtarlık birimleri yer almaktadır.

Kırsal yerleşimlerin tarımsal üretim biçimleri ve kültürleri beslenme alışkanlıklarını etkilemiştir. Balık çorbası, tarhana, sütlü tirit, kesme çorba, fasulye çorbası, mürdük çorbası; kabak tikvinik, ciğer sarma, göceli kapama, oğlak dolması, piliç dolması, tavuk kapama, oğlak kapama, kolyoz balığı tuzlama, balık dolgusu, garoz, lakerda, balık köftesi, palamut pilaki. Karnıyarık böreği, gacal mantısı, kabak böreği, peksimet, nohutlu ekmek, saç örgüsü çöreği, fava, gazoz tatlısı, cevizli şeker böreği, oturtma, nişan kurabiyesi, peynir helvası kurabiyesi, pekmezli zerde gibi yöresel yiyecekler (Anonim, 2012) örnek olarak verilebilir.

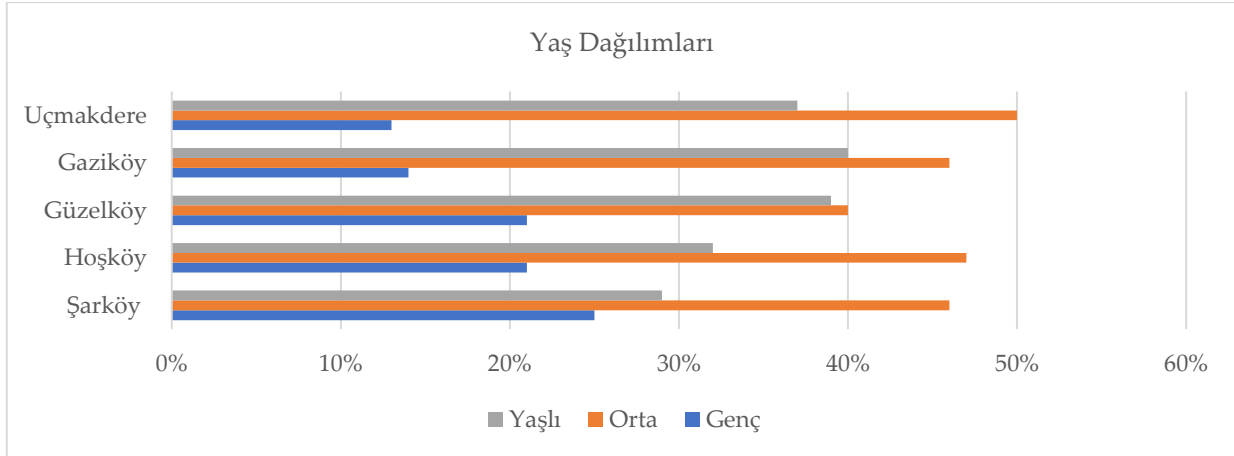
Bunun yanı sıra; yağlı turşu, erişte, kesme makarna, kuru yufka, şıra tarhanası, kuskus, bulama, pekmezli kabak reçeli, üzüm reçeli, kuşburnu reçeli (Anonim, 2008b) gibi yöresel tatlar da kış hazırlıkları kapsamında yapılmaktadır.

Bununla birlikte kırsal yerleşimlerde geçmişte var olan, ancak günümüzde unutulmuş pek çok potansiyel değer de bulunmaktadır. Örneğin Kültür ve Turizm Bakanlığı tarafından yapılan araştırma sonuçlarına göre; antik kaynakların verdiği bilgiler ışığında, Hoşköy (Hora)'ün de içinde bulunduğu kıyı yerleşmelerinde yüzeyde bulunan mureks (*Murex brandaris*) türündeki deniz kabuklarından, boya yapımı ve ilaç üretiminde yararlandıkları belirtilmiştir (Anonim, 2011). Ayrıca Uçmaktelere Köyü'nde de tütün ve ipekböcekçiliği yetiştiriciliği de geçmişte var olan potansiyel değerler arasında yer almıştır.

Kiper vd. (2010)'nin de belirttikleri gibi; gelin alma, kına havaları, ağıtlar, harman-hasat şenlikleri, horalar, gelin çıkarma, kına kavurma gibi etkinlikler de geleneksel olarak kırsal yerleşimlerde devam etmektedir.

3.2.2. Demografik Yapı

TÜİK 2021 nüfus verilerine göre; Hoşköy, 120 erkek ve 109 kadın olmak üzere toplam 1502, Gaziköy, 276 erkek ve 292 kadın olmak üzere toplam 568, Uçmaktelere 83'si erkek ve 82 kadın olmak üzere toplam 165, Güzelköy 108 erkek ve 93 kadın olmak üzere toplam 201 nüfusa sahiptir (TUİK, 2022). Görüldüğü üzere Hoşköy hariç diğer köyler 1000 kişinin altında bir nüfusa sahiptirler Hoşköy, Şarköy'ün merkez mahalleri dışında Mürefte'den sonra ikinci büyük nüfusa sahip yerleşimdir. Nüfus miktarı ile birlikte, kırsallığı tanımlamada kullanılan bir diğer değişken nüfus yoğunluğudur (Özlu vd., 2020). Öyle ki; OECD tanımında, kentsel eşik değer için nüfus yoğunluğu 150 kişi/km² ele alınmıştır (OECD, 2011). Bu kapsamda km² başına düşen kişi sayısı incelendiğinde, Hoşköy 150.2 kişi/km², Gaziköy: 24.69 kişi/km², Uçmaktelere 8.25 kişi/km² ve Güzelköy 6.7 kişi/km² olmuştur. Çalışma alanı nüfus miktarı açısından incelendiğinde (TUİK, 2022); en az nüfusa sahip yerleşim Uçmaktelere iken, nüfus yoğunluğu açısından en düşük nüfusa sahip yerleşim ise Güzelköy olmuştur. Nüfusu en fazla ve nüfus yoğunluğu en yüksek olan yerleşim ise Hoşköy olmuştur. Cinsiyet dağılımı açısından incelendiğinde kadın-erkek oranı arasında çok fazla bir fark görülmemektedir (TUİK, 2022). Yaş dağılımları açısından incelendiğinde ise; yerleşimlerde oransal olarak orta ve yaşlı nüfusun fazla olduğu görülmektedir (Şekil 8).



Şekil 9. Çalışma Alanı Kırsal Yerleşimlerinin Yaş Dağılımları

3.2.3. Sosyo-Ekonomik Yapı

Çalışma alanının temel geçim kaynaklarına ilişkin bilgiler; köy muhtarları veya azaları ile yapılan sözlü görüşmelerle belirlenmiştir. Çalışma alanı içerisinde yer alan köylerin temel geçim kaynağını, bağcılık ve zeytincilik oluşturmakla birlikte kısmen hayvancılık oluşturmaktadır. Kırsal yerleşimlerde özellikle; buğday, üzüm, zeytin, kiraz, ceviz, badem yetiştiriciliği yapılmaktadır. Bununla birlikte Hoşköy 'de balıkçı limanı bulunmakta olup, temel geçim kaynağı olarak balıkçılık

ön plana çıkmaktadır. Hoşköy'de balıkçılık açısından, kefal, çinekop, levrek, mezgit, kalkan, istavrit, lüfer, uskumru, palamut vb. balık türleri ile karides avcılığı yapılmaktadır. Hoşköy'de 1 adet su ürünleri kooperatifi bulunmaktadır. Uçmaktdere'de ise kekik, ihlamur, adaçayı gibi tıbbi-aromatik bitki üretimi de ön plana çıkmaktadır (Tekirdağ Çevre Durum Raporu, 2020; Tekirdağ İl Tarım ve Orman Müdürlüğü, 2021).

3.2.4. Tarihi Turistik ve Arkeolojik Değerler

Çalışma alanı tarihi, turistik ve arkeolojik kaynak değerleri açısından çeşitli özgünlüklere sahiptir. Öyle ki ÇEKÜL tarafından hazırlanan, Trakya Kültür Öncelikli Bölgesel Yol Haritası (2012)'nda da belirtildiği üzere; Saros Körfezi'nde Ganos Yolu, Ergene Havzası ile Meriç Nehri'ne erişimde önemli bir aks oluşturmuştur. İlgili süreçte, farklı dini yapıya sahip insanları (Katolik, Ortodoks, Müslümanlar) birleştiren alan, antik dönemde zeytincilik ve şarapçılığın etkili olduğu, Roma İmparatorluğu'na şarapların üretildiği, Cumhuriyet Dönemi'nde Şarköy Şarap Fabrikası mirasına temel oluşturan ve günümüzde de şarapçılığın devam ettiği önemli bir ekonomik odak olarak tanımlanmıştır (ÇEKÜL, 2012). Bununla birlikte Ganos Bölgesi, İstanbul'a yakınlık (Hoşköy: 195 km, Gaziköy: 193,2 km, Uçmaktdere: 185, 7 km; Güzelköy: 200,5 km) ve Marmara Denizi'ne kıyısı olmak gibi coğrafi konumun verdiği avantajları ile özellikle Bizans ve Osmanlı dönemlerinde birçok medeniyete ev sahipliği yapmıştır. Bu durum tarihi, turistik ve arkeolojik değer açısından bölgeyi zenginleştirmiştir. Aynı zamanda bu değerler kırsal yerleşimlerin geleneksel yaşam biçimlerinin oluşumunda etken olmuştur. Çalışma alanı kırsal yerleşimlerine ilişkin tarihi arkeolojik ve kültürel miras değerlerine ilişkin bilgiler Tablo 2 ve Tablo 3. de verilmiştir. Ayrıca turizm potansiyelini etkileyecek anıt ağaçlar da Tablo 4. de verilmiştir.

Tablo 2. Çalışma Alanı Tarihi ve Arkeolojik Değerleri (URL-5, URL-6, URL-7)

No	Adı	Niteliği	Bulunduğu Yer	Özellik
1	Hagios Ioannis Theologos Manastırı	Kalıntı, Kilise ve Manastır	Hoşköy	19.yy Bizans
2	Hoş Dede Türbesi	Dini Yapı	Hoşköy	
3	Hora Feneri	Deniz Feneri	Hoşköy	19. yy Osmanlı (1861 yılında I. Abdülhamit tarafından Fransızlara yaptırılmıştır)
4	Güzelköy Köprüsü	Ulaşım yapısı	Güzelköy	
5	Güzelköy Cami ve Şadırvanı	Dini Yapı	Güzelköy	15. yy Osmanlı
6	Bakacaktepe-Kartalkaya Kalesi	Kale	Uçmaktdere	
7	Şapel	Dini yapı	Uçmaktdere	
8	Hamam	Kültürel yapı	Güzelköy	
9	Çeşme	Su yapısı	Güzelköy	
10	Mezarlık	Dini yapı	Güzelköy	

Çalışma alanında tarihi ve arkeolojik değerleri güçlendiren arkeolojik sit, doğal sit, kentsel sit, anıt ağaç gibi değişik statülere sahip koruma kararları da bulunmaktadır. Bunlara ilişkin liste Tablo 3 ve Tablo 4. de verilmiştir.

Tablo 3. Çalışma Alanında Bulunan Kentsel, Arkeolojik ve Doğal Sit Alanlarının Listesi (Tekirdağ Çevre Durum Raporu, 2020; Kiper vd., 2010, URL-5, URL-6, URL7)

Adı	Niteliği	Bulunduğu Yer	Derecesi ve Tescil Tarih/No
Gaziköy (Ganos) yerleşme alanı	Kentsel Arkeolojik Sit	Şarköy/Gaziköy	III.
Paleor Antik Kenti		Hosköy	II.
Sarap fabrikası yanındaki çınarlık alan	Doğal Sit	Uçmaktdere-Şarköy	I. 30.06.1993/1429
Uçmaktdere Köy	Kentsel Sit	Şarköy/Uçmaktdere	
Fener Ören Yeri	Arkeolojik Sit	Şarköy-Hosköy	I.
Bakacaktepe Kartal Kaya Kalesi	Arkeolojik Sit	Şarköy-Uçmaktdere	I.

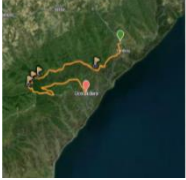

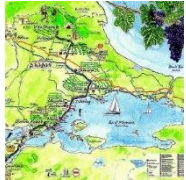

Tablo 4. Çalışma alanı anıt ağaçları (Tekirdağ Çevre Durum Plan Raporu, 2020)

Adı	Bulunduğu Yer, Tescil Tarih/No, Niteliği	Yaşı	Boyu (m)	Tepe Çapı (m)	Gövde Çapı (m)
Çınar Ağacı (<i>Platanus orientalis</i>)	Şarköy-Güzelköy köy kahvesi önünde (1 adet) 20.10.1993/1579, Anıt Eser	234	20	23	147
	Şarköy, Uçmaktdere, köy girişinde (1 adet) 30.06.1993/1429, Anıt Eser	524	25	24,5	255
	Şarköy, Güzelköy, Cami önünde (2 adet) 30.06.1993/1429, Anıt Eser	219	23	21	137
Çınarlık alan (<i>Platanus orientalis</i>)	Şarköy, Uçmaktdere Şarap Fabrikası Yanı 09.06.2006/917, Anıt Eser	184	21	21,5	141

Turizm değerleri olarak nitelendirilen koruma statüsünde yer alan bir diğer alan da Uçmaktdere, Yeniköy sınırları içerisinde yer alan Kartaltepe Tabiat Parkı'dır. Tabiat Parkı, 253.70 ha'lık bir alana sahip olup, 06.02.2014 tarihinde tescil edilmiştir. Alanda, kayın, meşe, gürgen, dişbudak, akça ıhlamur, kocayemiş, süpürge çalısı, eğrelti, orman sarmaşığı, katırtırnağı, böğürtlen, ardıç, yemişgen ve çayır otları gibi orman vejetasyonu bulunmaktadır (Tekirdağ Çevre Durum Raporu, 2020).

Bölgede turizme potansiyel teşkil edecek potansiyel tematik yürüyüş rotaları bulunmaktadır. İlgili rotalarda, katılımcılar tarafından doğa ve kültür odaklı pek çok aktivite yapılmakta, yerleşimlerin geleneksel yaşam kültürlerine yönelik gözlem ve etkinlikler gerçekleştirilmektedir. İlgili etkinlikler festival ve şenlikler ile de desteklenmektedir. Öyle ki Hoşköy'de 11-13 Eylül tarihleri arasında Bağbozumu şenlikleri yapılmaktadır (Kiper vd., 2010) Tablo 5. de verilmiştir.

Tablo 5. Çalışma Alanı Potansiyel Tematik Yürüyüş Rotaları ve Özellikleri (ÇEKÜL, 2012)

Adı	Özellik			Görsel
	Güzergâh Uzunluğu	Güzergâh Zorluk Derecesi	Doğal Güzellikleri	
Ganos Yürüyüş Parkuru	18 km.	Orta zor (toprak yol-patika)	Panoramik manzara, deniz, orman, üzüm bağları	
Uçmakdere Yürüyüş Parkuru	13 km.			
Trakya Bağ Rotası	St. Ioannis Manastırı, panoramik manzara, deniz, orman, üzüm bağları, şarap işletmeleri			
Antik Yol	Hoşköy ve Güzelköy tarihi yerleşimleri, sivil mimarlık örnekleri, antik yollar, şarap üretimi ve zeytincilik			

Çalışma alanı, doğal ve sosyo-kültürel-ekonomik peyzaj değerleri ile önemli bir turizm potansiyeline sahiptir. Öyleki; Trakya Çevre Düzen Plan (2009) ile Tekirdağ Çevre Düzen Plan (2012)'lerinde, çalışma alanı; sahip olduğu değerler nedeniyle "agro-eko turizm", "bağcılık ve kültüre dayalı turizm" ile "doğa ve spor turizminin geliştirileceği alan" olarak tanımlanmıştır. Şarköy İlçe Vizyon Planı (2012)'nda ise; bölgenin antik çağlardan beri şarap ve zeytin üretimi ile öne çıktığı ve bu değerlerle birlikte tarım, kültür ve turizmi bir araya getiren agro ve gastro turizm alanı olarak değerlendirilmesi gerektiği hedeflenmiştir.

3.3. Çalışma Alanının Temel Sorun Alanları

Çalışma alanına yönelik yapılan literatür incelemeleri, arazi gezileri, yerel halk ile yapılan görüşmeler ve mekânsal analizler sonucu çeşitli sorunlar saptanmıştır (Tablo 6). Belirlenen sorunlar, kırsal peyzaj planlamaya yönelik stratejilerin geliştirilmesinde etken olmuştur.

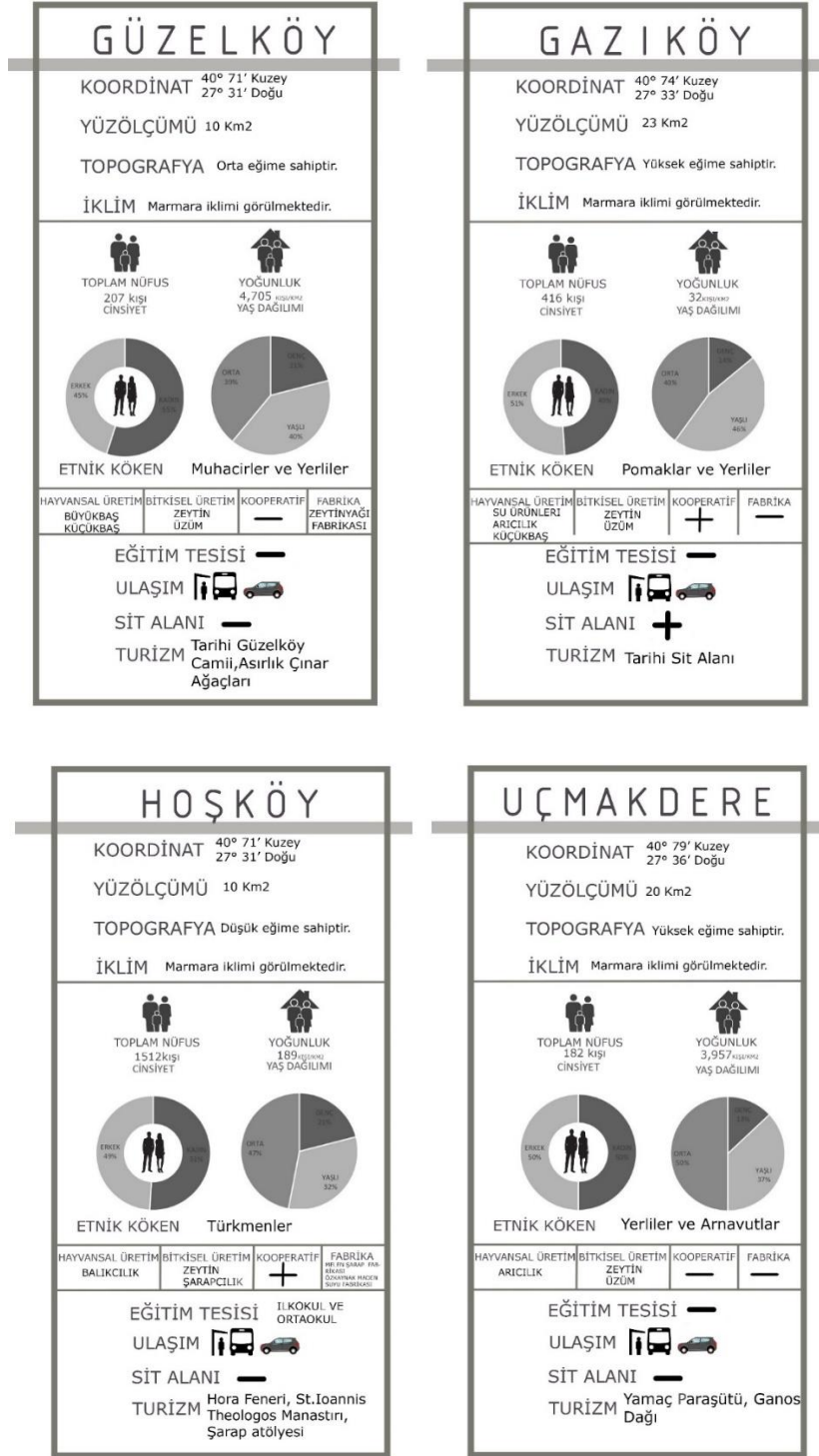
Tablo 6. Çalışma Alanına İlişkin Sorunlar (Kiper vd., 2010'den Yararlanılarak Hazırlanmıştır)

Ana Sorun	Alt Sorunlar
Doğal Tabanlı Sorunlar	Ganos fay hattının bulunması Korunan alanlara yönelik mevzuatın yavaş işlemesi Kıyı alanlarına yönelik ikincil konut odaklı yapılaşma Eğimden kaynaklı erozyon ve heyelan tehlikesi
Kültürel Tabanlı Sorunlar	Eğitim, sağlık gibi olanakların zayıf olması Eğim ve yükselti farklarından kaynaklı virajlı ve dar yolların erişilebilirliği zayıflatması Bütüncül bir planlama yaklaşımı olmaması Teknik ve sosyal altyapı eksiklikleri Yerel yaşam kültürü ve çeşitliliğinin kaybolması Tarımsal ürünlerin üretimi ve pazarlanması konusunda organizasyon ve işbirliği eksikliği, Tarımsal kooperatifleşmede yetersizlik Kültürel mirasın yeterince değerlendirilememesi
Sosyo-Ekonomik Tabanlı Sorunlar	Mevcut nüfusun yaşlanması Genç işgücü eksikliği Kırdan kente göç Yaz nüfusu ile kış nüfusu arasındaki dengesizlik

3.4. Kimlik Kartları

Çalışma alanında yer alan Hoşköy, Gaziköy, Güzelköy ve Uçmakedere yerleşimlerinin özgün doğal ve sosyo-kültürel değerlerine yönelik önceki aşamalarda elde edilen bilgiler kapsamında kimlik kartları hazırlanmıştır. Dört ayrı yerleşim özelinde hazırlanan kimlik kartları, yerleşimlere ilişkin temel verilere kolay erişimin sağlanması açısından katkı sağlayacaktır (Şekil 9).

Tekirdağ Ganos Bölgesi Kırsal Yerleşmelerinde Tarım ve Turizm Temelli Planlama Yaklaşımına Yönelik Strateji Geliştirme



Şekil 10. Gaziköy, Güzelköy, Hoşköy ve Uçmakdere Yerleşimlerine İlişkin Kimlik Kartları

4. ÇALIŞMA ALANININ SÜRDÜRÜLEBİLİR GELİŞİMİNE YÖNELİK HEDEF VE STRATEJİLER

Bu bölümde; doğal ve sosyo kültürel kaynak değerleri ile önemli bir potansiyele sahip kırsal yerleşimlere (Hoşköy, Gaziköy, Güzelköy ve Uçmakdere) ilişkin olarak, kırsal peyzaj planlama temelinde yöre sorunlarına sürdürülebilirlik temelinde çözüm yolları bulabilmek için çeşitli stratejiler tanımlanmıştır. Bu kapsamda öncelikle; önceki bölümlerden elde edilen veriler ışığında

aşağıda maddeler halinde verilen tarımsal, doğa ve kültür odaklı potansiyeller saptanmış ve buna yönelik hedefler belirlenmiştir.

Tarımsal Odaklı Potansiyeller

- Üzüm ve şarap üretimi
- Zeytin üretimi
- Potansiyel zeytinyağı, zeytin sabunu ve zeytin kolonyası üretimi
- Karides, midye ve diğer balık türlerinin varlığı
- Arıcılık potansiyeli
- Potansiyel tütün ve ipekböcekçiliği üretimi
- Tıbbi ve aromatik bitki üretimi (kekik, adaçayı, ıhlamur)

Doğa Odaklı Potansiyeller

- Mikroklimatik iklim
- Rüzgâr (sörf, yamaç paraşütü)
- Mavi bayraklı deniz ve kıyısı
- Doğa sporları; yamaç paraşütü, trekking, yüzme vb.
- Farklı iklim tiplerini içeren zengin doğal bitki örtüsü
- Ganos Dağı

Kültürel Odaklı Potansiyeller

- Tarihi, tescilli yapıların varlığı (Güzelköy, Uçmakedere, Gaziköy, ahşap kâgir sivil mimarlık örnekleri, Hora Feneri)
- Yöresel yemekler (kesme çorba, fasulye çorbası, mürdük çorbası; kabak tikvinik, ciğer sarma, göceli kapama, oğlak dolması, piliç dolması, tavuk kapama, oğlak kapama, kolyoz balığı tuzlama, balık dolgusu, garoz vb.)
- Tarihi yol ağı

Çalışma alanının sahip olduğu potansiyeller çerçevesinde; turizm, tarım ve hizmet odaklı sürdürülebilir gelişimi için 5 temel hedef belirlenmiş olup, ilgili başlıklar çerçevesinde de çeşitli stratejiler tanımlanmıştır. İlgili hedefler aşağıda tanımlanmıştır.

- Uçmakedere ve Güzelköy'de kültürel çeşitliliği ve alanların kendine has özgünlüğünü korumak ve turizmle ilişkisini kurgulamak,
- Uçmakedere'de doğa turizmi, Güzelköy'de tarım turizm, Hoşköyde kırsal turizm, Gaziköy de kültür turizmi gibi farklı turizm türlerinin entegrasyonunu sağlamak,
- Çalışma alanının yerel, bölgesel ve ulusal düzeyde, tanınabilirliğini sağlayacak kimlik değerlerini ön plana çıkaracak planlamalar yapmak,
- Kırsal mirasa yönelik somut ve somut olmayan değerleri güçlendirmek,
- Kırsal yerleşim alanlarının tarımsal üretim, geleneksel yaşam kültürü ve doğal değerleri ile yerinde kalkınmasını sağlamak

İlgili hedeflerin gerçekleştirilmesine yönelik temel ve alt stratejiler ise Tablo 7. de tanımlanmıştır.

Tablo 7. Çalışma Alanının Sürdürülebilir Gelişimine Yönelik Temel ve Alt Stratejiler

Temel Strateji	Alt Strateji
Turizm	<ul style="list-style-type: none">• Yerel halka turizm konusunda eğitim ve teşvikler ile farkındalık oluşturma,• Doğal ve kültürel peyzaj değerlerinin vurgulandığı, çevresel açıdan sürdürülebilir bir turizm planlamasının yapılması,• Kırsal yerleşimlerin salt bir durak noktası olmanın dışında tematik rotalarla birbirine bağlanan bütüncül bir biçimde tasarlanması,• Başta yerel halk olmak üzere ilgili tüm paydaşlar arasında işbirliği sağlanması (Kültür ve Turizm Bakanlığı, Tarım ve Orman Bakanlığı İl ve İlçe Müdürlükleri, Valilik, Büyükşehir ve İlçe Belediyesi, Kalkınma Ajansı, Üniversite, Kooperatifler, Sivil toplum örgütleri, turizm acenteleri vb.),• Turizme yönelik imaj ve tanınırlığın sağlanması, potansiyel ve/veya unutulmaya yüz tutmuş unsurların turizmle entegrasyonunun sağlanması,• Kırsal yaşam ve tarımsal ürünlere yönelik eser ve ürünlerin festival şenlik gibi etkinliklerle ön plana çıkarılması,• Turizm etkinliklerinde kullanılmak üzere vista noktaları, bitki gözlem alanları, sportif aktivite alanları gibi yerlerin tespit edilmesi
Tarım	<ul style="list-style-type: none">• Yöresel ürünlere yönelik satış noktaları ve yöresel pazar alanları oluşturulması,• Yerel değerlere dayalı etkinliklere ilişkin yıllık-mevsimlik takvimler oluşturulması,• Geleneksel tarımın desteklenerek, belirli etkinliklerle vurgulanması,• Kooperatiflerin kurulması,• Geleneksel mimari yapıların özgün olduğu köy evlerinin konaklama-yeme-içme, müze, sanat galerisi gibi farklı amaçlarla kullanımının desteklenmesi,• Yöresel yemekler ile özgün tarımsal ürünlerin üretilerek, satışının teşvik edilmesi,• Yerel el sanatlarının teşvik edilerek, hediyelik eşyalar ve özel ürünler üretilmesine yönelik girişimler yapılması
Hizmet	<ul style="list-style-type: none">• Otantik köy evlerinin ve meydanlarının yerel kimlikle uyumlu bir biçimde, merkezi ve/veya ya da yerel yönetimler önderliğinde restore edilmesi,• İçme suyu, kanalizasyon ve arıtma tesisleri gibi altyapıya yönelik karşılaşılan eksikliklerin iyileştirilmesi,• Kırsal değerlerin korunması ve iyileştirilmesi için gerekli çalışmalar yapılması,• Turizm ve tarımsal faaliyetlere yönelik ürün çeşitliliğinin sağlanması,• Tarihi-kültürel-doğal vb. farklı tiplerdeki yol ağlarının ortaya çıkarılarak plan dahilinde uygulanması• Çalışma alanının çevre yerleşimlerle ilişkisini güçlendirecek kararların geliştirilmesi

SONUÇ VE ÖNERİLER

Çalışmada, yöntem süreci çerçevesinde; Tekirdağ-Şarköy Ganos yerleşmelerinden Uçmaktdere, Gaziköy, Güzelköy ve Hoşköy özelinde yapılan doğal ve sosyo-kültürel analizler ile ilgili yerleşimlerin mevcut durumu incelenmiştir. Turizme kaynak teşkil edecek değerlerin belirlenmesi sürecinde Cánoves vd. (2005)'nin çalışması destekleyici olmuştur. İlgili incelemeler,

çalışma alanı özelinde doğal ve sosyo-kültürel değerlere ilişkin mekânsal analizler ile arazi çalışmaları ve yerel halkla (muhtar ve/veya aza) yapılan görüşmelerle desteklenmiştir. Analizlerden elde edilen veriler, harita, çizelge ve grafiklerle desteklenerek, mevcut duruma ilişkin temel sorun alanları saptanmıştır. Daha sonra çalışma alanı özelinde seçilen 4 yerleşime ilişkin kimlik kartları oluşturulmuş ve tüm değerlendirme sonuçları paralelinde 5 temel hedef ve turizm-ekonomi-hizmet başlıkları çerçevesinde toplam 20 adet strateji geliştirilmiştir. Çalışma özelinde geliştirilen stratejiler; Kiper vd. 2010; Khosrowjerdi ve Nooripoor,2017; Baloochi ve Horasani, 2013; Fallah Haghighi vd, 2019, Kiper vd., 2021'in çalışmalarını destekler niteliktedir. Çalışma özelinde oluşturulan kimlik kartları da Topçuğlu ve Kiper 2020'nin çalışma sonuçlarını desteklemektedir. Bu çalışma konu, kapsam ve yöntem süreci çerçevesinde gerek üst ölçek plan gerekse de akademik alanda yapılmış kırsal alan kalkınma odaklı bilimsel çalışmalarda vurgulanan, tarım-turizm temelinde, rekabet edilebilirlik, yerellik, özgünlük, yaşam kalitesi, sürdürülebilirlik temaları ile uyumlu stratejilerin geliştirilmesi temelinde kurgulanmış olup, ilgili yaklaşım ve araştırmaları desteklemektedir (ÇEKÜL, 2012; Anonim, 2013; Anonim, 2018; Anonim, 2018a; Anonymous, 2022; Baloochi ve Horasani, 2013; Khosrowjerdi ve Nooripoor, 2017; Lee ve Kwon, 2017; Park ve Oh, 2018; Fallah Haghighi vd., 2019; Marcis vd., 2019; Khosrowjerdi vd., 2021; Huang, vd., 2023). Böylelikle çalışmadan elde edilen sonuçlar, kırsal peyzaj planlama temelinde Ganos Bölgesi özelinde yöre sorunlarına sürdürülebilirlik temelinde çözüm yollarının geliştirilmesi ve kırsal kalkınma anlamında katkı sağlayacaktır. Aynı zamanda elde edilen veriler, ilgili konularda çalışma yapacak araştırmacılar için yol gösterici olacak olup, ilgili konu hakkında da kişilere farkındalık sağlayacaktır. Diğer taraftan, Balta ve Atik 2022 de çalışmasında; kırsal alanların planlamasının, tarımsal üretimin devamlılığının sağlanması, kentler için gıda güvenliğinin sağlanması ve doğal çevre ve kırsal karakterin korunması için gerekli olduğunu vurgulamıştır. Bu kapsamda çalışma kapsamında geliştirilecek stratejiler kırsal planlamaya destek sağlayacaktır. Sonuç olarak; Tekirdağ Ganos Bölgesi doğal ve sosyo-kültürel peyzaj özellikleri ile ön plandadır ve kırsal kalkınma anlayışı çerçevesinde yerel değerleri ön plana çıkaracak stratejilerle desteklenmesi kırsal peyzaj planlama sürecinde sürdürülebilir gelişimine katkı sağlayacaktır.

KAYNAKLAR

- Anonim (2008a). *Toprak ve Arazi Sınıflaması Standartları Teknik Talimatı*. https://www.tarimorman.gov.tr/Belgeler/Mevzuat/Talimatlar/ToprakAraziSiniFlamasiStandartlariTeknikTalimativelligiMevzuat_yeni.pdf. Erişim Tarihi: 13.10.2022.
- Anonim (2008b). *Şarköy Sofrası*. Grafbas Matbaacılık. İstanbul.
- Anonim (2011). *29. Araştırma Sonuçları Toplantısı*. Kültür ve Turizm Bakanlığı Kültür Varlıkları ve Müzeler Genel Müdürlüğü, 3. Cilt, 23-28 Mayıs 2012, Yayın No: 153/3, Malatya.
- Anonim (2013). *Onuncu Kalkınma Planı (2014-2018)*. Kalkınma Bakanlığı. Ankara. <https://www.sbb.gov.tr/kalkinma/>. Erişim Tarihi: 27.01.2021.
- Anonim (2018). *Stratejik Plan (2018-2022)*, Gıda, Tarım ve Orman Bakanlığı, 89s., Ankara. <https://www.tarimorman.gov.tr/SGB/Belgeler/2013-2017/GTHB%202018%202022%20STRATEJI%20PLAN.PDF>.
- Anonim (2019a). *On Birinci Kalkınma Planı (2019-2023)*. Türkiye Cumhuriyeti Cumhurbaşkanlığı Strateji ve Bütçe Başkanlığı, s. 198, Ankara.
- Anonim (2019b). *Kırsal Kalkınma ve Kırsalda İstihdam Grubu Çalışma Belgesi*. Tarım ve Orman Bakanlığı, 50s., Ankara https://cdnys.tarimorman.gov.tr/api/File/GetFile/330/Sayfa/1416/1778/DosyaGaleri/13_kirsal_kalkinma_ve_kirsalda_istihdam.pdf.
- Anonim (2023). *Kırsal Alana Yönelik Çalışmalar*. Çevre, Şehircilik ve İklim Değişikliği Bakanlığı. <https://mpgm.csb.gov.tr/kirsal-alanlara-yonelik-calismalar-i-87465>.

- Anonymous (2022). *Land Use Planning Planning for Agriculture in Rural Land Use Strategies*, 2022. Department of Primary Industries Department of Regional NSW, s.22.
- Arslan, A. ve Çağlayandereli, M. (2016). *Gündelik Yaşamı Anlamak*. Paradigma Akademi, İstanbul.
- Ashley, C ve Maxwell, S. (2001). Rethinking Rural Development. *Development Policy Review*, 19(4):395–25.
- Baloochi, O. ve Khorasani, M. (2013). Analysis of Rural Tourism in Development of Rural Areas (Case study: Gorgan area, Nikshahr Township). *Quarterly Journal of Human Geography*, 5(3): 1–22.
- Balta, S. ve Atik, M. (2022). Rural Planning Guidelines for Urban-Rural Transition Zones as a Tool for the Protection of Rural Landscape Characters and Retaining Urban Sprawl: Antalya Case From. *Land Use Policy*, 119, 106144. <https://doi.org/10.1016/j.landusepol.2022.106144>.
- Bekiroğlu, M. (2008). Uçmakdere'nin (Tekirdağ) Doğal Ve Kültürel Özelliklerinin Ekoturizm Açısından Değerlendirilmesi. (*Yüksek Lisans Tezi*), Tekirdağ: Namık Kemal Üniversitesi, Fen Bilimleri Enstitüsü.
- Bollukcu, P. (2014). Peyzaj Planlama ve Kırsal Kalkınma İlişkisi: Bartın Arıt Çayı Havzası Örneği. (*Doktora Tezi*), Bartın: Bartın Üniversitesi, Fen Bilimleri Enstitüsü.
- Cánoves G., Villarino M., Herrera L., Cuesta L. (2005). Turismo Rural En Cataluña Y Galicia: Algunos Problemas Sin Resolver. *Cuadernos Geográficos De La Universidad De Granada*, 111-128.
- Cloke, P ve Little, J. (1997). *Contested Countryside Cultures*. Routledge, London.
- ÇEKÜL (2012). *Trakya Birleştirici Güç: Doğa, Su, Kültür Strateji Planı*. Kültür Öncelikli Bölgesel Yol Haritaları-1, 123 s., Ankara.
- Çelik, K. (2015). Kıyı Alanlarının Planlanmasında Kıyı Kenar Çizgisinin Önemi. *Küresel Mühendislik Çalışmaları Dergisi*, 2(1): 36-43.
- Çelik, Z. (2006). Türkiye'de Kırsal Planlama Politikalarının Geliştirilmesi. (*Doktora Tezi*), İzmir: Dokuz Eylül Üniversitesi Fen Bilimleri Enstitüsü.
- Dengiz, O. ve Ekberli, İ. (2017). Bazı Vertisol Alt Grup Topraklarının Fizikokimyasal ve Isısal Özelliklerinin İncelenmesi. *Akademik Ziraat Dergisi*, 6(1):45-52.
- Erdoğan, M. (2009). Türkiye İçin Metropol ve Kır-Kent Tanımı Önerisi, (*Uzmanlık Tezi*), Ankara: TÜİK.
- Fallah Haghighi, N. ve Bijani, M. (2019). A Gap Analysis Between Current and Desired Situation of Economic Factors Affecting Human Resources Development in Iran. *GeoJournal*. <https://doi.org/10.1007/s10708-019-10017-1>. (in press)
- Fuentes, R. (1995). Estructura de la oferta y de la demanda del turismo rural, en actas del Congreso de Turismo Rural y Turismo Activo. *Junta de Castilla y León*, 29-43.
- Gülçubuk, B. (2005). *Kırsal Kalkınma*. F. Yavuz (Ed.), (68-73), Ankara: Türkiye'de Tarım, Tarım ve Köy İşleri Bakanlığı.
- Gülümser, A.A., Baycan Levent, T., Nijkamp, P. (2010). Türkiye'nin Kırsal Yapısı: AB Düzeyinde Bir Karşılaştırma. *İtü Dergisi/A Mimarlık, Planlama, Tasarım*, 9(2):133-144.
- Günsenin, N. (1993). 1991 Yılı Tekirdağ İli, Hoşköy-Gaziköy Amphora Atölyeleri Yüzey Araştırması. X. Araştırma Sonuçları Toplantısı, Ankara, 8 - 10 Ocak 1992, s.85-102.
- Hayli, S., Canpolat, F.A. (2018). Türkiye'de Kırsal Yerleşmelerin Kuruluş ve Gelişmesinde Etkili Olan Faktörlere Teorik Bir Yaklaşım. *ZfWT*, 10(2): 183-206.
- Hoşköy - trakyanet. (2014). Hoşköy - Trakyanet. <https://www.trakyanet.com /trakya/ tekirdag/sarkoy/585-hoskoy.html>. Erişim Tarihi: 15.07.2022.
- Huang, J.-C., Wang, J., Nong, Q., Xu, J.-F. (2023). Using a Modified DANP-mV Model to Explore the Improvement Strategy for Sustainable Development of Rural Tourism. *Sustainability*, 15, 2371. <https://doi.org/10.3390/su1503237>

- Khosrowjerdi, M. ve Nooripoor, M. (2017). Analysis of Factors Affecting Rural People's Attitudes Towards Rural Tourism: The Case of Doroodzan District of the Marvdasht County. *Rural Development Strategies*, 3(3), 303–316.
- Khosrowjerdi, M., Zeinab Sharifi, H.R., Bijan, M. (2021). The Role of Tourism in Rural Development: Evidence From Iran Mehdi Nooripoor. *GeoJournal*, 86:1705–1719. <https://doi.org/10.1007/s10708-020-10153-z>.
- Kiper, T., Korkut, A., Özyavuz, M., Yılmaz, E. (2010). *Şarköy İlçesinde Kırsal Turizme Yönelik Alan Kullanım Planlaması*. Tübitak Çaydag Hızlı Destek 109Y162 Nolu Projesi.
- Kiper, T., Özyavuz, M., Korkut, A. (2011). Doğal Peyzaj Özelliklerinin Kırsal Turizm Gelişimine Etkisi: Tekirdağ İli Şarköy İlçesi Örneği. *Tekirdağ Ziraat Fakültesi Dergisi*, 8 (3): 22 – 34.
- Kiper, T., Uzun, O., Ateş, O. (2021). *Kırsal Kalkınma Sürecinde Ekoturizme Yönelik Stratejilerin Geliştirilmesi: Kırklareli/Koçaz Örneği*. (75-102), Ed. Gülden Sandal Erzurumlu, Mimarlık, Planlama ve Tasarımda Güncel Araştırmalar, Ankara: Gece Yayınevi.
- Kuşat, N. (2014). Sürdürülebilir Kırsal Kalkınma İçin Bir Alternatif Olarak Kırsal Turizm ve Türkiye'de Uygulanabilirliği. *Ekonomik ve Sosyal Araştırmalar Dergisi*, 10 (2): 65-87.
- Labrianidis, L. (2006). *Human Capital as the Critical Factor for the Development of Europe's Rural Peripheral Areas*. Eds. Teresa de Noronha Vaz, Eleanor J. Morgan and Peter Nijkamp, The New European Rurality: Strategies for Small Firms, Ashgate, England.
- Laurent, V. (1965). *Le Corpus Des Sceaux de l'empire Byzantine*. 2, 1228-1232, Paris.
- Lee, J.I. ve Kwon, J.W. (2017). Strategy and Basic Planning for Creating An Urban Agricultural Park-Focusing on Gosangol Village in Daegu City. *J Korean Inst Landscape Architect*. 45 (4):23–34.
- Marcis, J., Bortoluzzi, S.C., de Lima, E.P., da Costa, S.E.G. (2019). Sustainability Performance Evaluation of Agricultural Cooperatives' Operations: A Systemic Review of The Literature, Environment. *Develop Sustain.*, 21(3):1111–1126.
- Millán Vázquez de la Torre, M. G., Agudo Gutiérrez, E. M. Ve Agudo Gutiérrez, I. (2010). Oil-tourism in the South-east of Spain: The Necessity of Coordinating the Tourist Activity With the Agrarian one for the Development of the Rural Areas Panorama. *Socioeconómico*, 28 (41): 116-124.
- OECD (2001). *OECD Annual Report 2001*. <https://doi.org/10.1787/annrep-2001-en>. Erişim Tarihi: 18.09.2022.
- OECD (2011). *OECD Regional Typology*. https://www.oecd.org/cfe/regionalpolicy/OECD_regional_typology_Nov2012.pdf. Erişim Tarihi: 25.02.2018.
- Olgar, İ.K. (2020). *Uçmaktare Köyü Kültür Envanteri*. <https://kulturenvanteri.com/yer/?p=46885>.
- Öksüz, A.M., Beyazlı, D., Aydemir, S., Sulak, B. (2014). Kırsal Alan Sınıflaması: Ülkesel Boyut. 14. Ulusal Bölge Bilimi ve Planlama Kongresi Bölge Bilimi Türk Milli Komitesi & İTÜ Şehir ve Bölge Planlama Bölümü İstanbul, 18-19 Aralık 2014.
- Özlu, S., Dedeoğlu Özkan, S., Beyazlı, D. (2021). Kırsallığın Seçilmiş Sosyo-demografik Değişkenler Yardımıyla Kümelenmesi ve Zamana Bağlı Değişimi. *Planlama*, 31(1):31–46.
- Özturgut, C.Y. (1985). *Yağmalanan Belde (M.Ö. 1190-M.S. 1985) Şarköy-Mürefte-Hoşköy-Güzelköy-Mursallı-Gaziköy*. Şarköy: Kent Matbaası.
- Park, J.H. ve Oh, C.S. (2018). The Utilization of Urban Park for the Activation of Rural Area-Focus on the Baeyeonje Nearby Tourism Resources Development, Gulye-Gun. *J Korean Soc Rural Plan*. 24(3):105–115.
- Perpar, A. (2007). Characteristics of Rural Areas In Slovenia: Advantages, Weaknesses And Possibilities For Improvement of Present Situation From Viewpoint of Sustainable Rural Development. *Journal of Central European Agriculture*, 8(2): 229-235.

Tekirdağ Ganos Bölgesi Kırsal Yerleşmelerinde Tarım ve Turizm Temelli Planlama Yaklaşımına Yönelik Strateji Geliştirme

- Radulescu, C., Constantın, F., Bontoi, T., Neța, I. (2008). The Research Networks– A Necessity for Rural Area Development. *Agricultural Economics and Rural Development*, 5(1-2): 76-83.
- Saarinen, J. ve Lenao, M. (2014). Integrating Tourism to Rural Development and Planning in the Developing World. *Development Southern Africa*, 31(3): 363-372.
- Sayan, S. (1990). Antalya Kenti Kıyı Bandınının Gezi (=Promenad) Alanı Olarak Değerlendirilmesi. (*Yüksek Lisans Tezi*), Ankara: Ankara Üniversitesi Fen Bilimleri Enstitüsü.
- Sertkaya Doğan Ö. (2019). *Türkiye Beşeri ve İktisadi Coğrafyası*. (17-67), Ed. Nuran Taşlıgil, Ankara: Nobel Akademik.
- Şarköy İlçe Vizyon Planı, (2012). *Şarköy Vizyon Planı*. Trakya Kalkınma Ajansı, https://www.kentselstrateji.com/wp-content/uploads/V-23_Sarkoy.pdf. Erişim Tarihi: 15. 07. 2022.
- Tekirdağ Çevre Durum Raporu, (2020). Türkiye Cumhuriyeti Tekirdağ Valiliği Çevre ve Şehircilik İl Müdürlüğü, Çed, İzin ve Denetim Genel Müdürlüğü Çevre Envanteri ve Bilgi Yönetimi Dairesi Başkanlığı Çevre Durum Raporları Şube Müdürlüğü, 130s., Tekirdağ.
- Tekirdağ İl Çevre Plan Raporu, (2012). T.C. Tekirdağ Valiliği Çevre ve Şehircilik İl Müdürlüğü Tekirdağ, s. 316.
- Tekirdağ İl Tarım ve Orman Müdürlüğü, (2021). *Şarköy Bitkisel ve Hayvansal Üretim Verileri*, Tekirdağ.
- Topçuoğlu, S. ve Kiper, T. (2020). Kırsal Alanlarda Yerel Kimlik Özelliklerinin Belirlenmesi: Tekirdağ İli Saray İlçesi Örneği. *Düzce Üniversitesi Orman Fakültesi Ormanlık Dergisi*, 16(1):73-104.
- Trakya Çevre Düzen Plan Raporu, (2009). *1/100.000 ölçekli Trakya Alt Bölgesi, Ergen Havzası Revizyon Çevre Düzeni Planı*. TC. Çevre ve Orman Bakanlığı, İstanbul Büyükşehir Belediyesi İmar ve Şehircilik Daire Başkanlığı, Trakap, İstanbul Metropolitan Planlama ve Kentsel Tasarım Merkezi, s. 490.
- Tunca, D, U. ve Akyüz Levi, E. (2021). Kırsal Mirasın Korunması ve Yerel Turizm: Foça Kozbeyli örneği. *Journal of Humanities and Tourism Research*, 11 (3): 503-525.
- URL-1. *Kırsal Mahalle ve Kırsal Yerleşik Alan Yönetmeliği*. <https://mevzuat.gov.tr/File/GeneratePdf?mevzuatNo=38529&mevzuatTur=KurumVeKurulusYonetmeli&mevzuatTerтип=5>. Erişim Tarihi: 01.03.2023
- URL-2. <https://www.gencziraat.com/Toprak-Bilgisi/Turkiye-Topraklari-8.html>. Erişim Tarihi: 29.11.2022.
- URL-3. https://acikders.ankara.edu.tr/pluginfile.php/85531/mod_resource/content/1/10_T_C3%BCrkiyedeki%20Toprak%20Tipleri.pdf. Erişim Tarihi: 13.10.2022.
- URL-4. Şarköy - İklim grafiği, Sıcaklık grafiği, İklim tablosu. Şarköy - Climate-Data.org. (n.d.). <https://tr.climate-data.org/asya/tuerkiye/%20tekirdag/%20sarkoey/%20-34696/#climate-table>. (Erişim Tarihi: 18.09.2022).
- URL-5. <https://www.tekirdag.bel.tr/haber/6893>. Erişim Tarihi: 18.09.2022.
- URL-6. Kültür Ve Turizm Bakanlığı Edirne Kültür Varlıklarını Koruma Bölge Kurulu. (2016). Karar. Published. <https://korumakurullari.ktb.gov.tr/Eklenti/44130,2960-10022016.pdf?0>. Erişim Tarihi: 18.09.2022.
- URL-7. Şarköy Kültür Envanteri • kulturenvanteri.com. (n.d.). Kültür Envanteri. <https://kulturenvanteri.com/bolge/turkiye/marmara-bolgesi/tekirdag/sarkoy/>. Erişim Tarihi: 18.09.2022.
- Urry, J. (1999). *Mekânları Tüketmek*. İstanbul: Ayrıntı Yayınları.
- Yan, F. (2022). Current Situation and Construction Path of Planning and Design in Rural Areas Under the Strategy of Rural Revitalization. *The Frontiers of Society, Science and Technology*, 4 (2): 20-23.

- Yao, F. (2021). Research on the Construction Path of Rural Cultural Space Under the Strategy of Rural The Frontiers of Society, Science and Technology. *Revitalization Journal Agricultural Economy*, 4 (2): 59-61.
- Zasada, I. Piorr, A. (2015). Examining the Impact of the Spatial Dimension of Rural Development Policies on the example of EU second pillar (2007-2013). *Ecological Indicators*, 59, 82-93.