

## TÜRKİYE'DEN YURTDIŞINA YASA DIŞI GÖÇLER: PAZARCİK (KAHRAMAN MARAŞ) ÖRNEĞİ

*An examination of Illegal Immigration from Turkey to Western  
Countries: A Case Study of Pazarcık (Kahramanmaraş)*

*Yrd. Doç. Dr. Mehmet GÜRBÜZ\**  
*Yrd. Doç. Dr. Murat KARABULUT\**  
*Dr. Ersin Kaya SANDAL\**

### ÖZET

Bireylerin yada toplulukların ekonomik, siyasal ya da sosyal etkenler sonucu yerleşmek yada belirli bir süre çalışmak amacıyla, gönüllü veya zorlama sonucu bir ülkeden diğerine yer değiştirme olgusuna “dış göç” adı verilmektedir. İnsanların ve toplumların devlet kontrolü dışında yasal işlemler gerçekleştirilmeden göç etme olayına ise “yasa dışı göç” adı verilmektedir.

Kahramanmaraş İli'nin Pazarcık ilçesi yurt dışı göç olaylarının ülkemizde en çok yaşandığı yerlerden birisidir. Pazarcık ilçesi'nden Batı Avrupa ülkelerine 1950'li yılların sonlarında bireysel planda başlayan göç, 1961 yılında resmi olarak başlamış, fakat kayda değer sayıdaki göç 1965 yılından itibaren gerçekleşmiştir. 1974 yılında bu ülkelerin işçi alımlarını durdurmaları, buna karşılık 1974 yılında aile birleştirmelerine izin vermeleri göçün yapısını değiştirmiştir. Avrupa ülkelerinin sıkı göçmen işçi politikalarının zorlaması ve evlilik yoluyla yurt dışına gidemeyen insanlar çeşitli şekillerde yasa dışı yollarla yurt dışına göç etmeye başlamışlardır. Yurt dışına göçün başladığı tarihten 2002 yılına kadar Pazarcık İlçesi'nden 21450 kişi yasal yollardan göç ederken en az bu sayı kadar da yasal olmayan yollardan yurt dışına göçün olduğu tahmin edilmektedir.

Bu araştırmada, göçün asıl nedeninin ekonomik yoksulluk olduğu, bunun yanında sosyo-kültürel nedenlerin de çok büyük oranda etkili olduğu tespit edilmiştir. Göçe katılanların büyük çoğunluğunun herhangi bir sosyal güvencesinin olmadığı ve gelecekle ilgili kaygılar taşıdığı görülmektedir. Aynı zamanda yöreden yurt dışına olan yasa dışı göçlerin daha çok evraklarda sahtecilik yapılarak gerçekleştirildiği belirlenmiştir.

**Anahtar Kelimeler:** Yurt dışı göç, yasa dışı göç, göçün nedenleri,

---

\* Kahraman Maraş Sütçü İmam Üniversitesi, Fen edebiyat Fakültesi, Coğrafya Bölümü, Kahraman Maraş. E-mail:mgurbuz@ksu.edu.tr

### ABSTRACT

*Movement of persons or communities from one country to another country for settling or staying temporarily due to economic, politic and social reasons is called immigration. Illegal immigration is also regarded which involves migration of people and communities from one country to another without proper documentation.*

*Pazarcik subprovince of K.Maraş has sent considerable amount of immigrants to European countries for many decades. Migration movement began individually in 1950s from study area to Europe and later in 1961 recruitment agreement was established between Turkey and Germany. After the agreement migration has increased remarkably. In 1974 western countries have come stage to limite immigration from Turkey, but at the same year they accepted family reunification law which has changed Turkish migration structure. European countries' strict migration policy forced people to enter countries via illegal documents. Consequently, from 1950s to present day, several people (21450 persons from legal ways and at least same number of people illegal ways) have migrated from Pazarcık to the western countries.*

*In this study, poor economic conditions were determined as the main reason of the migration. The other factors, poor social and cultural conditions, support the reason. The study has also shown that many immigrants do not have social security from the government. Because of all these reasons, several people have chosen to migrate to western countries via mainly illegal documents to have proper life standards.*

**Key Words:** *immigration, illegal immigration, the reasons of immigration*

### GİRİŞ

Bireylerin ya da toplulukların ekonomik, siyasal ya da sosyal etkenler sonucu yerleşmek yada belirli bir süre çalışmak amacıyla, gönüllü veya zorlama sonucu bir ülkeden diğerine yer değiştirme olgusuna “dış göç” adı verilmektedir.

II. Dünya savaşından sonra hızlı bir kalkınma sürecine giren Batı Avrupa ülkeleri kendi işgücü eksikliklerini az gelişmiş ülkelere karşılaştırmaya gitmişlerdir. Bu işçi talebi Türkiye'ye biraz daha geç olarak 1960'lı yıllarda iletilmiştir.

Ülkemizden Batı Avrupa ülkelerine 1950'li yılların sonlarında bireysel planda başlayan göç, 1960'lı yılların başlarından itibaren devlet tarafından yurt dışı istihdam politikaları ile özendirilmiştir (DPT, 2001:64). Bunun sonucunda ilk işgücü anlaşması 1961 tarihinde Almanya ile yapılmıştır (Goldberg ve Mourinho, 1996:4). Bunu 1964'de Avusturya, Belçika ve Hollanda, 1965'de Fransa ve 1967'de İsveç ile yapılan benzer antlaşmalar izlemiştir. Bu antlaşmalar neticesinde Türkiye'den çok sayıda işçi Batı Avrupa ülkelerine gitmiştir.

Ancak, bu ülkeler 1973 yılından sonra petrol ambargosunun getirdiği kriz nedeniyle Türkiye'den işçi alımını durdurmuşlardır. Fakat, 1974 yılında Federal Almanya'da yürürlüğe giren "Aile Birleştirme Yasası" Türk işçilerinin ailelerini de kendi buldukları ülkelere götürme imkânı sağlamış ve bu olay Türk göçmenlerin durumu açısından büyük bir dönüm noktası olmuştur. O günden bu yana aile birleştirme süreci Avrupa ülkelerine yasal göçün başlıca kanalı durumuna geçmiştir. AB üyesi olmayan ülke vatandaşı işçiler için uygulamaya geçen bu yasa, işçilere ancak eş ve reşit olmayan<sup>1</sup> çocuklarını yanlarına getirebilmelerine izin vermektedir. Çocuk için öngörülen reşit yaş sınırları ülkelere göre değişik şekilde uygulanmaktadır. Bu yaş sınırı halen Fransa'da 21, İsviçre, Hollanda, Belçika ve İngiltere'de 18, Almanya'da ise 16'dır. Ayrıca bu ülkelerde, aile birleştirmesinde o ülkede bulunan aile bireyi için belirli süre ikamet, yeterli gelir ve konut şartları aranmaktadır. Bu şartlar zaman zaman daha da ağırlaştırılmıştır.

Avrupa ülkelerinin uyguladığı bu ve buna benzer zorlaştırıcı, kısıtlayıcı ve sert tedbirler nedeniyle işçi yakınları ve diğer insanlar bu ülkelere gidebilmek için yasal yolların yanında yasal olmayan yollara başvurmaya başlamışlardır. Bunun sonucunda Türkiye'den Avrupa ülkelerine yasa dışı göç başlamıştır.

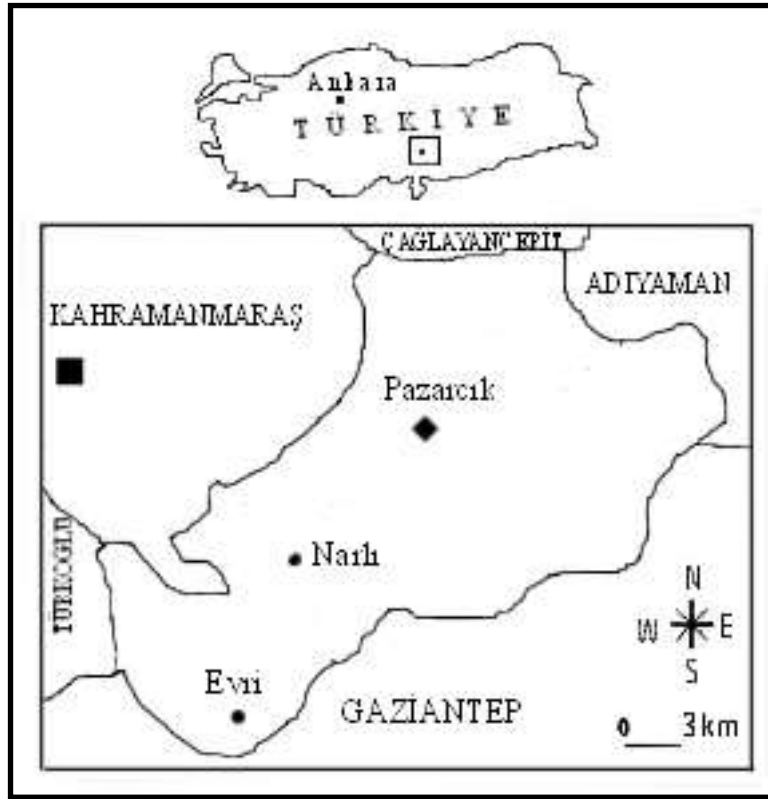
Geniş anlamda yasa dışı göç, bir kimsenin bir ülkeye izinsiz olarak girmesi veya o ülkedeki kalış süresini ihlâl etmesidir (Select Committee on the European Union, 2002:11). Avrupa Birliği üyesi olmayan ülkelerin göçmen işçileri Avrupa ülkelerine illegal yollardan girebilmektedirler. Bu illegal yollar şu şekilde sıralanabilir; sınırı izinsiz

---

<sup>1</sup> Reşit olmayan:Erginleşmeyen

olarak geçmek, bu ülkelerdeki yasal kalış sürelerini ihlâl etmek ve sahte evrak kullanmak (Reyneri, 2001:24).

Türkiye'den yurt dışına yasa dışı göçlerin yoğun olarak yaşandığı yerlerden birisi de Pazarcık İlçesi'dir. Pazarcık İlçesi, Akdeniz Bölgesi'nin Adana Bölümü'nde yer alan Kahraman Maraş İli'ne bağlıdır (şekil.1). İlçe, Pazarcık merkez, 4 belde ve 76 köy olmak üzere toplam 81 yerleşmeden oluşmaktadır. İlçenin toplam yüzölçümü 1710 km<sup>2</sup> dir.



**Şekil.1:** Pazarcık İlçesi'nin Lokasyon Haritası  
**Figure.1:** Location Map of Pazarcık Subprovince

2002 yılı verilerine göre ilçeden yurt dışına yasal yollardan gidenlerin sayısı 21450 kişi olup, en az bu kadar da yasa dışı yollardan yurt dışına gidenlerin olduğu tahmin edilmektedir.

Bu araştırmanın amacı, Pazarcık İlçesi'nden yurt dışına yapılan yasa dışı göçlerin özelliklerini tespit ederek, bu göçlerin neden ve sonuçlarını ortaya koymaktır

### **YÖNTEM**

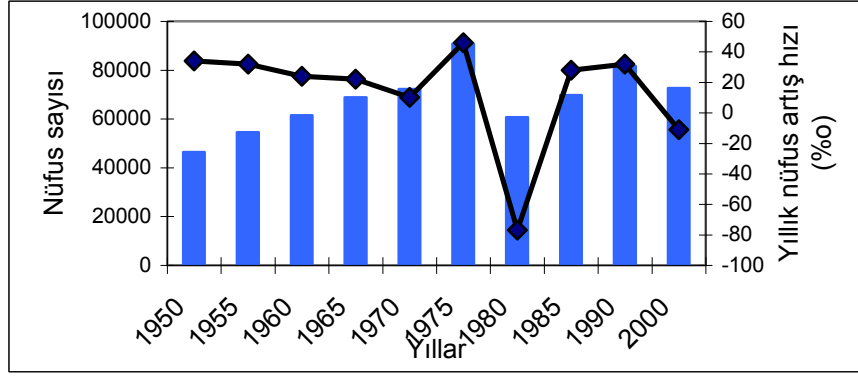
Yasal olmayan yurt dışı göçler konusunda araştırma alanıyla ilgili daha önceden tespit edilmiş herhangi bir veri bulunmadığından, verileri elde etmek için anket ve mülakat yöntemi uygulanmıştır. Pazarcık ve köylerinde yasa dışı yollardan yurt dışına çıkan 200 denek üzerinde anket uygulanmıştır. Aynı zamanda, yurt dışına gidenlerin akrabaları ile, yöredeki kurum ve kuruluşlarla, güvenlikten sorumlu Emniyet Müdürlüğü ve Jandarma ile mülakatlar yapılmıştır. Buralardan elde edilen veriler tablo ve grafiklere dönüştürülmüş ve sonuçlar çıkarılmıştır.

### **PAZARCİK İLÇESİ'NİN SOSYO-EKONOMİK YAPISI**

Yurt dışına bireysel göçlerin başladığı 1950 yılında Pazarcık İlçesi'nin nüfusu 46418 iken, bu nüfus bireysel işçi göçünün başladığı 1960 yılında 61484' e, 1975 yılında ise 90763' e yükselmiştir. İlçede nüfus 1975-1980 döneminde yıllık nüfus artış hızı %0 -77 olarak gerçekleşmiş ve nüfus 60707' e düşmüştür. 1980-1990 yılları arasında nüfus artarak 81644' e çıkmış, 1990-2000 yılları arasında ise 9016 kişi azalarak 72628'e düşmüştür (DİE, 2002:61) (şekil.2). 1975-1980 döneminde nüfus sayısındaki büyük düşüşte, bu tarihlerde Maraş ve çevresinde yaşanan siyasi olayların, 1990 yılından sonra meydana gelen nüfus azalışında ise Güneydoğu Anadolu Bölgesi'nde görülen terör olaylarının olumsuz etkisi vardır. Bu olaylar nedeniyle Pazarcık İlçesi'nden yurt dışı ve yurt içine yapılan göçlerde büyük artışlar olmuştur.

1967 Maraş Köy Envanter Etüdü'nde verilen bilgiye göre; Pazarcık'a bağlı 94 köyden sadece 19'u ovada olup tarımsal açıdan nispeten yeterli durumda iken geriye kalan 75 köy dağlık alanlarda kurulmuş ve tarımsal faaliyetler geri planda kalmıştır. Pazarcık İlçesi'nin toplam yüzölçümü 2100900 dönüm olup, bu arazinin % 42.6' sı dağlık, % 1.7' si yayla, %27.2' si ova, 28.5' i dalgalı alanlardan oluşmaktadır. Toplam kültüre elverişli 1611325 dönüm arazinin %67.6' sı ekili-dikili araziden, geriye kalan %32.4' ü ise mera ve orman arazilerinden oluşmaktadır. Toplam 11041 ailenin 10997' si (%99.6) çiftçilikle

uğraşmaktadır. Çiftçi ailelerinin 4076' sının toprağı olmayıp (%37.1), bu ailelerin 3590' ı tarım işçisi, 434' ü ortakçı, 52' si kiracı olarak çalışmaktadır (Köy İşleri Bakanlığı, 1967:14,15,37,63). Aynı zamanda Cumhuriyet öncesinden beri uygulanmakta olan mevcut tarım politikaları sonucu tarım arazileri belirli kişilerin elinde toplanmış ve bu durum köylülerin gelir kaynağının azalmasına neden olmuştur.



**Şekil.2:** Pazarcık İlçesi'nde Nüfusun Gelişimi (1950-2000)  
**Figure.2:** Population Growth of Pazarcık Subprovince (1950 – 2000)

Yukarıda açıklanan ekonomik potansiyele sahip yörede, hızlı nüfus artışına bağlı olarak her geçen gün geçim sıkıntısı daha da artmıştır. Yörede yaşanan yurt dışı göçler de öncelikle ekonomik sıkıntı ile ilgilidir. Pazarcık İlçesi yıllık nüfus artış hızı 1955 yılından itibaren düşüşe geçmesine rağmen, 1965 yılına kadar yüksek sayılabilecek bir yıllık artış hızı görülmektedir. Bu şartlara sahip ilçe halkının bir kısmı 1950' li yıllardan itibaren kişisel olarak yurt dışına gitmeye başlamış, 1961 yılında Almanya ile imzalanan işçi anlaşmasından sonra bu gidiş daha da hızlanmıştır. Yurt dışı göçlerde asıl artış 1965 yılından sonra yaşanmıştır. Avrupa'da 1970 yıllarında görülen ekonomik durgunluk ve bunun ardından 1973 enerji krizi sonucunda yurt dışındaki işçilerimiz yatırımlarını yurt içinde değerlendirme eğilimine girmişlerdir (Yılmaz, 1993:30). Böylece nispeten yurt dışı göçlerin azaltılması düşünülmüştür. Fakat bu konuda iyi bir başarı sağlanamamış ve göçler engellenememiştir.

Pazarcık İlçesi'nde yaşanan yurt dışı göçlere yurt içi göçlerde eklenince ilçenin yıllık nüfus artış hızı düşmüştür. Bunun sonucunda 1965 yılında %0 22 olan yıllık nüfus artış hızı 1970 yılında %010, 1980 yılında %0 -77, 2000 yılında %0-11 olarak gerçekleşmiştir(şekil.2).

İlçeden yurt dışına göç edenlerin büyük bir bölümü ekonomik nedenlerle yurt dışına göç ederken, bir bölümü de sosyo-kültürel nedenlerden dolayı yurt dışına göç etmektedir. Pazarcık ve bölgede yaşanan işsizlik, gelir düşüklüğü, eğitim ve kültürel hizmetlerin yetersizliği itici güç olarak halkın karşına çıkmaktadır. Örneğin; 1965 yılında 32 köyde ilkökul bulunmakta ve okuma-yazma oranı %18.8 iken, hiçbir köyde sağlık ocağı bulunmaktadır (Köy İşleri Bakanlığı, 1967:90,95). Gidilen Avrupa ülkelerindeki çekici faktörler ise; insanlarımızın düşüncelerinde oluşan çok para kazanılabildiği, toplumsal konularının yükseleceği, kısa sürede ev ve iş yeri sahibi olunabileceği vb. gibi sübjektif düşüncelerdir (Yılmaz, 1992:4).

1960 yılından sonra devlet tarafından yurt dışı istihdam politikaları ile özendirilen göçler, yurt dışına gidenlerin yıllık izne gelmesi ile iyice özenti durumuna dönüşmüştür. Olumsuz sosyo-ekonomik şartlara sahip yöre halkı yurt dışına gidenlerin durumundaki olumlu gelişmeleri gördükçe yurt dışı göçlere rağbet artmıştır.

DPT'nin yapmış olduğu değerlendirmeye göre Pazarlık İlçesi, ilçelerin sosyo-ekonomik gelişmişlik düzeyini yansıtan değişkenlerin tamamında ülke genel ortalamalarından daha düşük değerlere sahiptir (DPT, 2004:63). 2004 yılı verilerine göre; Pazarlık İlçesi'nde nüfusun %79.31' i tarım sektöründe, %3.72' si sanayi sektöründe, %16.97' si hizmet sektöründe çalışmaktadır (DPT, 2004:189). Bu verilerden de anlaşıldığı gibi, ilçe halkının büyük bir çoğunluğu tarım sektöründe çalışmaktadır. Bu sektörde çalışanların büyük bölümü sosyal güvenlik kapsamının dışında yer almaktadır. Kırsal kesimde sadece 2610 kişi sosyal güvenlik kuruluşlarından yararlanmaktadır (DİE, 2002:119). Yani bu insanları göç etmeye iten en büyük etmen hiç şüphesiz ekonomik gelir ve gelecek konusundaki güvensizliktir.

Bu denli yoğun bir göç hareketinin yaşanmasında ülkemizin Güneydoğu Bölgesi'nde yaşanan terör olayları da etkili olmuştur. Terör olayları özellikle 1985-90 yılları arasında huzursuz bir ortamın

doğmasına sebebiyet vermiş, bu durum Pazarcık'tan yurt dışına göç hareketini daha da körüklemiştir.

K.Maraş Emniyet Müdürlüğü Pasaport Daire Başkanlığı'ndan alınan bilgilere göre, 2002 yılına kadar Pazarcık'tan 4523 kişi, belde ve köylerinden 16927 kişi olmak üzere toplam 21450 kişi yurt dışına çıkmak için pasaport almıştır (tablo.2).

**Tablo.1:** Pazarcık İlçesi'ndeki Yerleşmelerden Yurt Dışına Giden Nüfus Sayısı (2002)

**Table.1:** The Numbers of Immigrants from the Settlements of Pazarcık Subprovince (2002)

Yerleşme	Nüfus	YDGN*	Yerleşme	Nüfus	YDGN*
Pazarcık	24374	4523	Yarbaşı	72	27
Akçalar	214	312	Yeniyurt	185	63
Alibeyuşağı	534	452	Yiğitler	263	43
Armutlu	228	363	Yolboyu	64	57
Aşağımülk	844	89	Yukarıhöcükü	481	118
Aşıklar	10	0	Yukarımülk	578	86
Bölükçam	171	85	Yumaklıcerit	2012	297
Büyüknacar	2963	122	Narlı	8798	2173
Çamlıca	157	211	Akçakoyunlu	234	57
Çiçekalanı	139	157	Akdemir	456	151
Eğrice	657	93	Aslanbey	244	59
Ganıdağı	395	362	Başçeşme	926	118
Göçer	46	62	Bayramgazi	352	176
Göynük	375	93	Cennetpınarı	293	213
Harmancık	64	146	Çınarlı	375	137
Hasankoca	97	215	Çiçekköy	64	27
Hürriyet	515	251	Çiğdemtepe	820	-
İncirli	35	92	Çöçelli	569	320
Karaağaç	420	243	Dedepaşa	66	93
Karagöl	586	358	Denizli	361	77
Keleş	101	27	Doğanlı	494	452
Kızkapanlı	763	457	Doğanlıkarahasan	651	253
Kizirli	650	463	Eğlen	166	92
Kurtdere	391	76	Emiroğlu	621	127
Kuzkent	196	452	Eskinarlı	353	131
Memişkahya	294	303	Evri	3758	156
Mezra	505	83	Hanobası	89	53



Payamlıbağ	489	447	İğdeli	602	226
Sadakalar	609	627	Kadıncık	245	63
Sakarkaya	1227	43	Karabıyıklı	452	76
Salmanıpak	286	151	Karaçay	265	157
Sarıköy	709	87	Karahöyük	563	83
Soku	350	266	Kelibişler	194	98
Sultanlar	470	57	Köprüağzı	190	85
Şahintepe	572	463	Maksutuşağı	364	128
Şallıuşağı	308	321	Osmandede	314	95
Taşdemir	487	52	Ördekdede	571	131
Tetirlik	1218	913	Salmanlı	335	63
Tilkiler	630	596	Sarıerik	110	51
Turunçlu	127	143	Seyrantepe	289	124
Ufacıklı	955	141	Söğütlü	205	69
Ulubahçe	423	47	Toplam	72628	21450

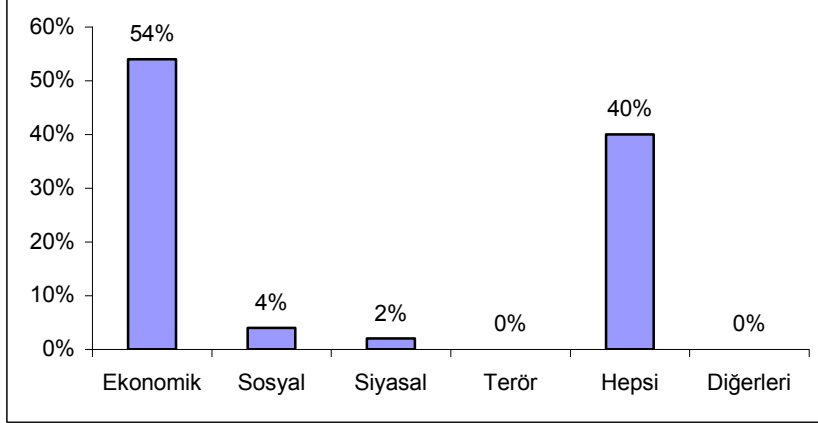
\*YDG: Yurt dışına giden nüfus

**Kaynak:** K.Maraş Emniyet Müdürlüğü Pasaport Daire Başkanlığı'ndan alınan bilgiler doğrultusunda çıkarılmıştır.

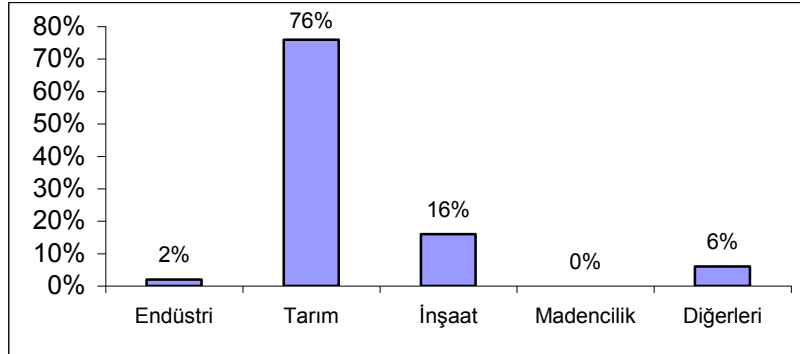
Pazarcık'tan yurtdışına yasa dışı yollardan meydana gelen göçler en az yasal yollardan meydana gelen göçler kadar vardır. Yasa dışı göçlerin büyük çoğunluğu belgelendirilmemiş halde değil, belgelerde sahtecilik şeklinde gerçekleşmektedir. Aynı zamanda bu göçlerin tahmin edildiği gibi yoğun olarak kara ve deniz yoluyla değil, hava yoluyla gerçekleştiği görülmektedir.

### **BULGULAR**

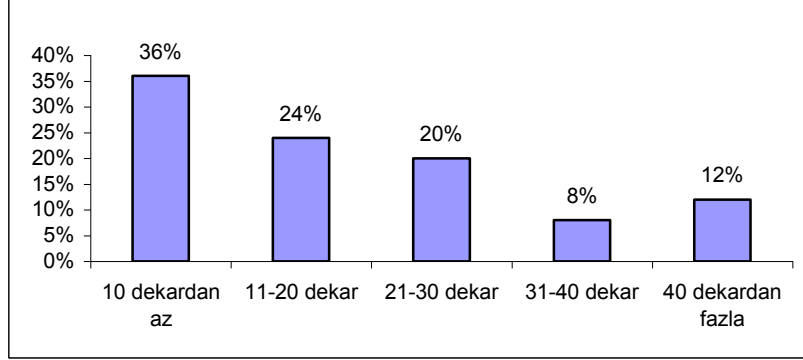
Pazarcık İlçesi'nde yoğun olarak görülen yurt dışı göçlerle ilgili bazı verilere ulaşabilmek için, ilçeden yurt dışına yasa dışı yollardan giden 200 denek üzerinde anket yapılmıştır. Bu ankete göre; yurt dışına göçün en büyük nedeni ekonomik sıkıntıdır. Bununla beraber, deneklere iletilen sorulardan göçün nedenlerinden ekonomik, sosyal, siyasal, terör ve hepsi şıklarından tamamını işaretleyen %40 dır (şekil.3). Bu durum sosyo-kültürel şartların da yurt dışına göçte etkili olduğunu göstermektedir. Yurt dışına göç edenlerin % 76' sını tarım sektöründe çalışanlardan oluşmakta (şekil.4) ve % 36' sının arazisi 10 dekardan daha azdır (şekil.5). Aynı zamanda % 66' sının aylık geliri (2002 yılı) 350 milyon TL'nin altındadır (şekil.6).



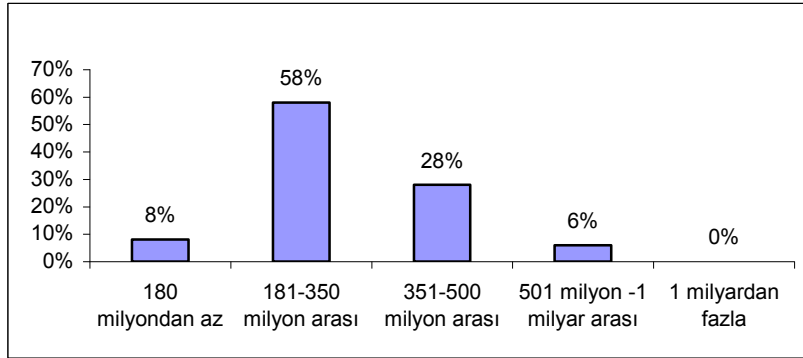
**Şekil.3:** Yurt Dışına Göçün Nedenleri  
**Figure.3:** The Reasons of Immigration



**Şekil.4:** Yurt Dışına Göç Edenlerin Türkiye'deki Sektörel Dağılımı  
**Figure.4:** Sectoral Distribution of Immigrated People in Turkey

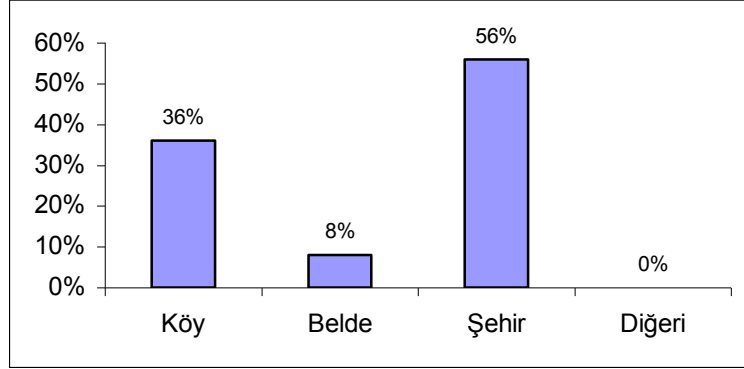


**Şekil.5:** Yurt Dışına Göç Edenlerin Türkiye'deki Arazi Mülkiyet Dağılımı  
**Figure.5:** The Situation of Land Possession of Immigrated People in Turkey

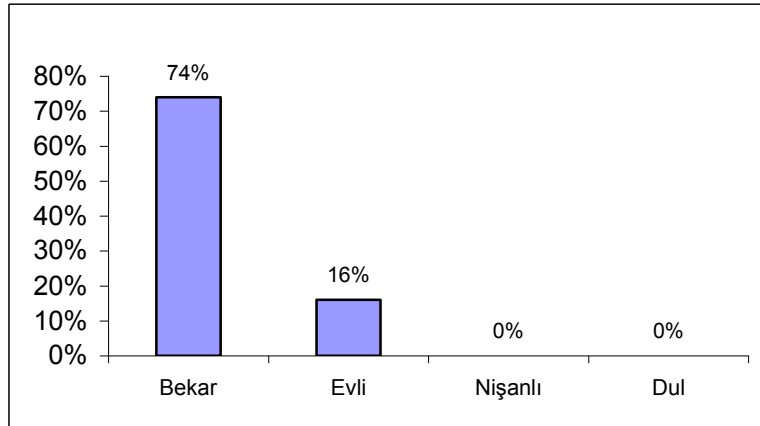


**Şekil.6:** Yurt Dışına Göç Edenlerin Türkiye'deki Gelir Durumu  
**Figure.6:** Annual Income of Immigrated People in Turkey

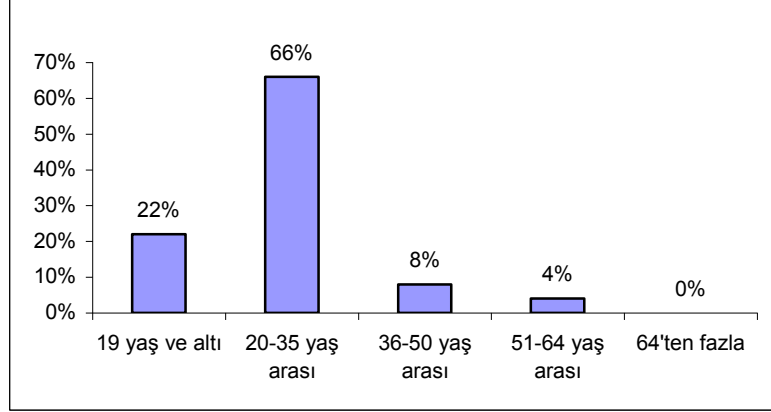
Pazarcık İlçesi'nden göç edenlerin % 56' sı şehir merkezinden, geriye kalanların % 44' ü köy ve beldelerdendir (şekil.7). Aynı zamanda % 74' ü bekar olup (şekil.8), % 69' u 20-35 yaş arasındadır (şekil.9). Yurt dışına çıkış yapanların % 36' sı ilköğretim, % 56' sı ortaokul, yani % 92' si ilköğretim mezunudur (şekil.10).



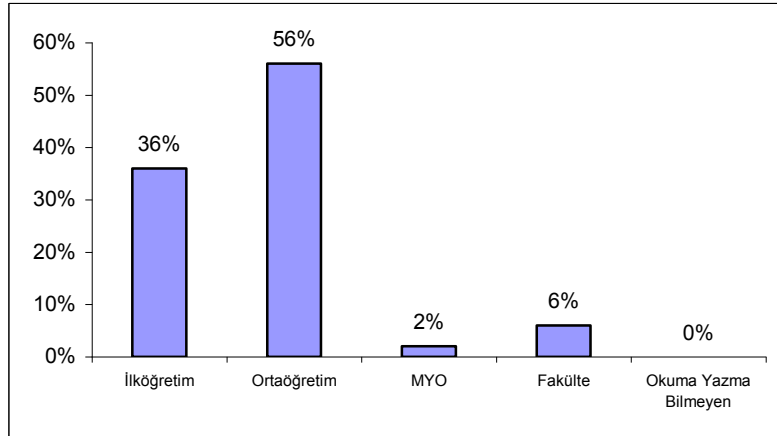
**Şekil.7:** Yurt Dışına Göçe Edenlerin Türkiye’de İkamet Ettikleri Yerleşmeler  
**Figure.7:** Hometown of Immigrated People in Turkey



**Şekil.8:** Yurt Dışına Göçe Edenlerin Medeni Hâli  
**Figure.8:** Marital Status of Immigrated People

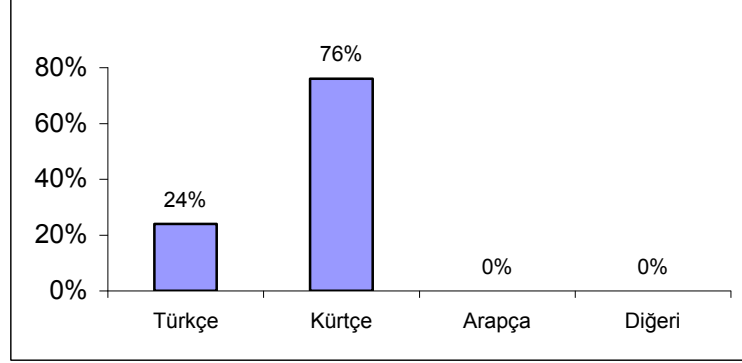


**Şekil.9:** Yurt Dışına Göçe Edenlerin Yaş Yapısı  
**Figure.9:** Age Structure of Immigrated People

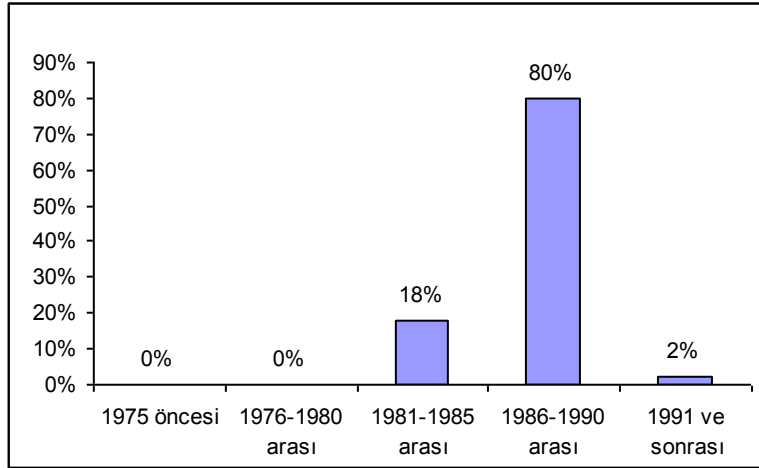


**Şekil.10:** Yurt Dışına Göçe Edenlerin Eğitim Durumu  
**Figure.10:** The Situation of Education of Immigrated People

Pazarcık ilçesinden yasa dışı yollarla yurt dışına gidenlerin % 76 sı ana dilinin Kürtçe olduğunu belirtmiştir (şekil.11). En çok yurt dışına çıkılan dönem 1986-90 yılları arasındır (şekil.12). Bu durum göçlerde terör ve siyasi faktörlerin de etkili olduğunu göstermektedir. En azından bu konularda beyanlarda bulunan göçmen işçilere gidilen ülkeler bazı kolaylıklar sağlamaktadır.

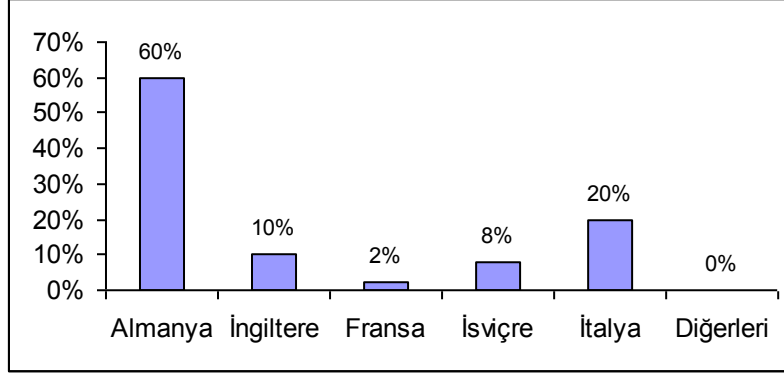


Şekil.11: Yurt Dışına Göç Edenlerin Ana Dili  
Figure.11: Native Language of Immigrated People



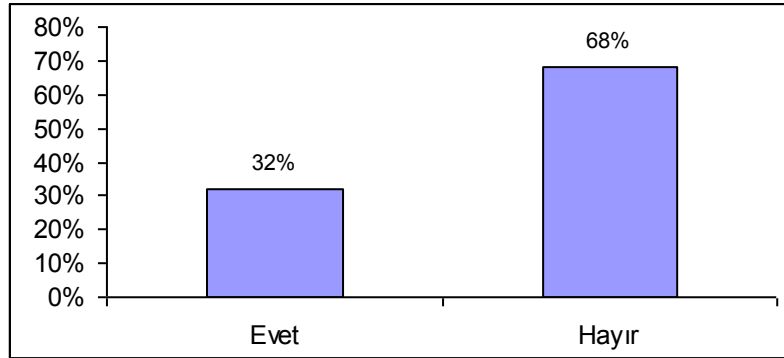
Şekil.12: Yurt Dışına Göç Edilen Yıllar  
Figure.12: Years of Immigration Takes Places

Göç etmek için en fazla tercih edilen ülke Almanya'dır. Bunu İtalya, İngiltere, İsviçre, Fransa ve diğer Avrupa ülkeleri izlemektedir (şekil.13). Anket ve mülakat sonuçlarına göre bu ülkelerin tercih edilmesinde % 96 oranında akraba ilişkilerinin etkili olduğu tespit edilmiştir.

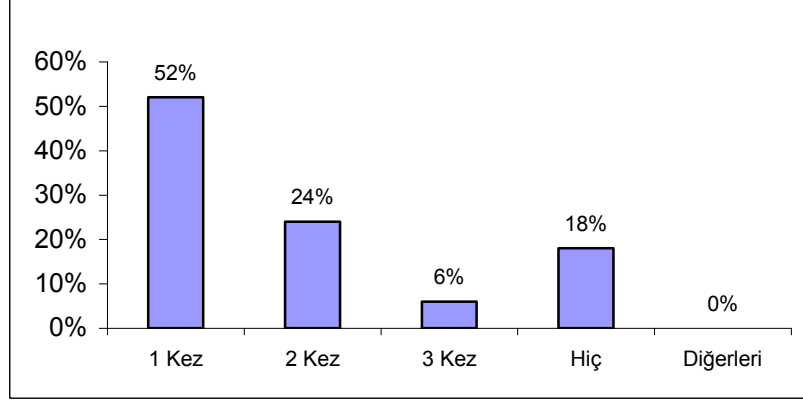


**Şekil.13:** Yurt Dışı Göçlerde En Çok Tercih Edilen Ülkeler  
**Figure.13:** The Most Popular Countries for Immigrated People

Yasa dışı yollardan yurt dışına gidenlerin % 32' si yasal yollardan gitmeyi deneyip de gidemeyenlerden oluşmaktadır (şekil.14). Aynı zamanda yurt dışına gidenlerden ancak % 18' i daha önce yurt dışına gitmeye hiç teşebbüs etmeyenlerden oluşurken, diğer % 82' si ise gitmeyi birkaç kez denedikten sonra çıkış yapabilenlerden oluşmaktadır (şekil.15).

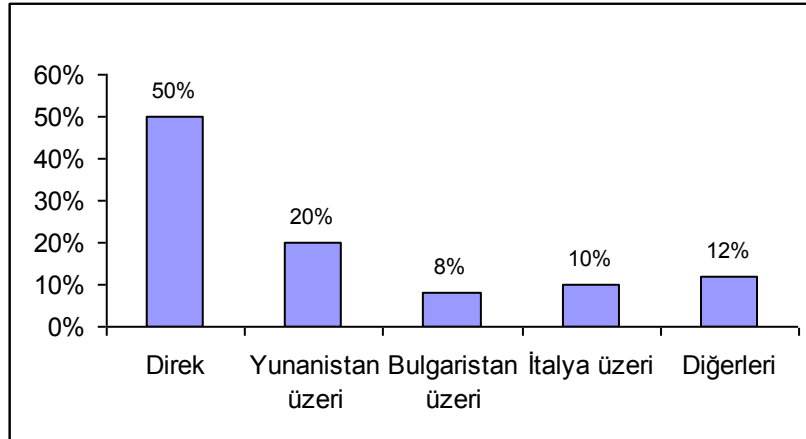


**Şekil.14:** Yurt Dışına Gitmeyi Yasal Yollardan Deneme Durumu  
**Figure.14:** Numbers of Legal Attempts for Immigration



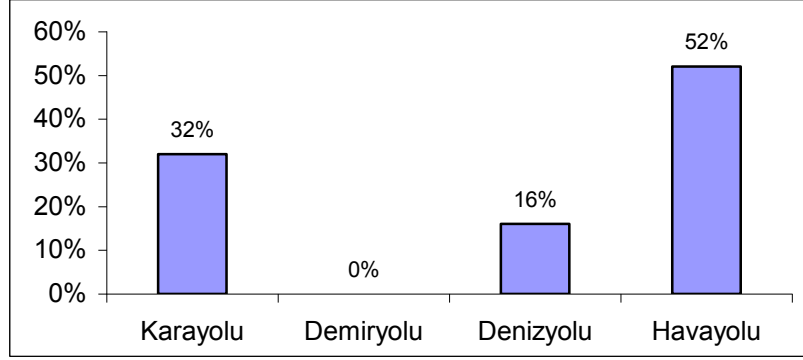
**Şekil.15:** Yurt Dışına Gitmeyi Deneme Sayısı  
**Figure.15:** Numbers of Attempts to Abroad

Yasa dışı yollardan yurt dışına çıkanların % 50' si direk olarak bu ülkelere gitmektedir. Bir kısmı ise geçiş ülkesi olarak Yunanistan, İtalya ve Bulgaristan başta olmak üzere diğer bazı Balkan ülkelerini kullanmaktadır (şekil.16). Yurt dışına yasa dışı yollardan çıkışlarda % 52 oranında havayolu, % 32 karayolu, % 16 denizyolu kullanılmaktadır (şekil.17). Bu durum yasal olmayan yurt dışına çıkışların kaçak yollardan ziyade evrakta sahtecilik yaparak, hava yoluyla doğrudan gidilmek istenen ülkeye girildiğini göstermektedir.



**Şekil.16:** Yurt Dışına Gitme Güzergahları  
**Figure.16:** Road Map of Immigrated People





Şekil.17: Yurt Dışına Gitmede Kullanılan Yollar  
Figure.17: The Ways of Immigration

## SONUÇ

Bugün, Türkiye dışında, dünyada 3.8 milyon Türk vatandaşı yaşamakta olup, bunların 3.3 milyonu (% 60) Avrupa'da ve Avrupa'dakilerin de 2.3 milyonu Almanya'da yaşamaktadır (DPT, 2001:1). Doğumlar yoluyla Batı Avrupa'daki Türk nüfus artış hızı sıfırın biraz üstündedir (Yılmaz, 1996:138). Yani Avrupa ülkelerindeki Türk nüfus artış hızı genel olarak göçlerle sağlanmaktadır. Yurt dışı göçlerin yoğun olarak yaşandığı yerlerden bir de Pazarcık İlçesi'dir. Pazarcık İlçesi'nden yurt dışına pasaport alarak gidenlerin sayısı 21450 dir. En az bu kadar bir nüfus da yasa dışı yollardan yurt dışına çıkmıştır. Yani, Pazarcık nüfusundan daha fazla bir nüfus yurt dışına göç etmiştir.

Pazarcık İlçesi'nden yurtdışına olan göçleri tamamıyla ekonomik nedenlere bağlamak doğru değildir. Ekonomik nedenlerin yanında sosyal, kültürel ve siyasi değişim süreçleri de göçlerde etkili olmuştur.

1960 lı yıllarda yasal yollardan başlayan işçi göçü, daha sonraları Avrupa devletlerinin uygulamaya başladığı sıkı göç politikaları sonucunda yasal olmayan göçlerin ortaya çıkmasına neden olmuştur.

Bu gün ilçe halkının büyük çoğunluğu Türkiye'deki itici faktörlerin yanında, Avrupa ülkelerindeki çekici faktörlerin etkisiyle yurt dışına çıkma arzusundadır. Fakat Avrupa ülkelerinin uygulamış olduğu sıkı vize politikaları nedeniyle yasal yollardan yurt dışına çıkamayan insanlar yasal olmayan yollara başvurmaktadır. Bunun sonucunda

insanları yasa dışı yollardan yurt dışına götürmeye çalışan şebekeler ortaya çıkmıştır. Yöreden bir çok kişi bu şebekelere yüksek miktarlarda paralar vermekte, hatta bu uğurda hayatlarını bile tehlikeye atmaktadırlar.

#### KAYNAKÇA

- DİE, 2002, 1997 Köy Envanteri 46-Kahramanmaraş, Devlet İstatistik Enstitüsü Yayın Numarası:2575, Ankara.
- DİE, 2002, 2000 Genel Nüfus Sayımı Nüfusun Sosyal ve Ekonomik Nitelikleri 46-Kahramanmaraş, Devlet İstatistik Enstitüsü Yayın Numarası:2611, Ankara.
- DPT, 2001, İşgücü Piyasası (Yurt Dışında Yaşayan Türkler), Sekizinci Beş Yıllık Kalkınma Planı Yayın No: Dpt:2643, ÖİK:650, Ankara.
- DPT, 2004, İlçelerin Sosyo-Ekonomik Gelişmişlik Sıralaması Araştırması (2004), Bölgesel Gelişme ve Yapısal Uyum Genel Müdürlüğü, Ankara.
- GOLDBERG A., MOURINHO D., AND KULKE U., 1996, Labour Market Discrimination Against Foreign Workers in Germany, International Migration Papers 7, ILO, Geneva.
- KÖY İŞLERİ BAKANLIĞI, 1967, Köy Envanter Etüdüne Göre Maraş, Köy İşleri Bakanlığı Yayınları:65, Konya Yıldız Basımevi, Konya.
- REYNERİ, E., 2001, Migrants' Involvement in Irregular Employment in the Mediterranean Countries of the European Union, International Migration Papers 41, ILO, Geneva.
- SELECT COMMITTEE ON THE EUROPEAN UNION, 2002, A Common Policy on Illegal Immigration, Session 2001-02, 37th Report, Authority of the House of Lords, London.
- YILMAZ, C., 1992, Batı Avrupa Ülkelerinde Çalışan Türk İşçilerin Türkiye'de Kırsal Kesim ve Şehirleşme Üzerine Etkileri, İst. Üniv. Sos. Bil.Enst. Beşeri ve İktisadi Coğrafya Ana Bilim Dalı, Yayınlanmamış Doktora Tezi, İstanbul.
- YILMAZ, C., 1993, Türkiye'de Kırsal Sanayinin Desteklenmesi ve İşçi Şirketleri Örneği, Ondokuz Mayıs Üniversitesi, Eğitim Fakültesi Dergisi, sayı:8, sayfa:305-333, Samsun.
- YILMAZ, C., 1996, Batı Avrupa'daki Türk İşçilerinin Bazı Demografik Özellikleri, Akademik Açı, Furkan Kitabevi, sayfa:126-141, Samsun.