



Çevre, Mimari, İnsan, Zaman Faktörleri Bağlamında Feng Shui'nin İç Mekân Tasarımında Uygulama Kriterlerinin Belirlenmesi

Determining the Application Criteria of Feng Shui in Interior Design within the Context of Environmental, Architectural, Human, and Temporal Factors

Gülşah Karyağdı¹ , Esra Koyuncu² 

öz

Çin kültüründe doğanın iki büyük gücü rüzgâr ve su anlamına gelen Feng Shui, binlerce yıllık bilgi, gözlem ve birikimle günümüze kadar ulaşan kadim bir bilgi ve öğretilerdir. Feng Shui'nin özünde; insan, yer ve göğün incelenmesiyle evren ve doğanın enerjilerinden faydalanma, denge içinde yaşama, enerjiyi doğru bir şekilde yönlendirme, etkinleştirme ve olumsuz olandan korunma için önlem almak vardır. Çin felsefesi, sanat ve bilim birleşimi olan Feng Shui; Çin astrolojisi, jeoloji, matematik, doğa ve sosyal bilimler gibi birçok disiplinden referansla topladığı bilgileri analiz ederek önerilerde bulunur. Çevre, mimari, insan ve zaman bağlamında; şehir bölge planlama, peyzaj mimarlığı, mimarlık ve iç mimarlık gibi odağın insan olduğu meslek disiplinleri ile etkileşim içindedir. Çalışmanın amacı günümüz popüler kültürde aksesuar veya renk gibi çeşitli öğelerle dekoratif iç mekân düzenlemesi olarak algılanan Feng Shui'nin özünde analizlere dayalı bir sistem olduğuna dikkat çekmek ve uygulama adımları için kontrol referansları oluşturmaktır. Çalışma kapsamında yapılan incelemeler doğrultusunda Feng Shui'nin; çevre, arazi ve yapı seçiminde dikkat edilmesi gereken hususlarla iç mekân tasarımında uygulanma kriterlerinin neler olabileceği sorularına yanıtlar aranmaktadır. Çalışmada nitel analiz ve gözlem yöntemi kullanılmıştır. Elde edilen bilgiler ışığında Feng Shui 4 Ana Faktör Kontrol Tablosu, Feng Shui İç Mekân Ölçütleri Kontrol Tablosu ve Zaman Faktörü Kontrol Tablosu oluşturulmuştur. Feng Shui kontrol tabloları üzerinden örnek çevre, arazi seçimi, konut ve ticari mekânlar incelenmiştir. Sonuç olarak disiplinler arası uygulamalarda kullanıcılar açısından verimli sonuçların alınabilmesi için belirli adımların izlenmesinin gerekli olduğu ve analizler doğrultusunda yapılan doğru uygulamaların kullanıcılara pozitif katkı sağladığı ön görülmüştür.

Anahtar Kelimeler: Feng Shui, Çevre, Mimari, İç Mimarlık, İç Mimari Tasarım

ABSTRACT

In Chinese culture, Feng Shui, meaning wind and water, represents the two primary forces of nature. It is an ancient body of knowledge and teachings that has been passed down through thousands of years of observation and accumulation. At the heart of Feng Shui lies the study of humans, space, and the heavens to harness the energies of the universe and nature, to live in harmony, to properly channel and activate energy, and to guard against negative influences. Chinese philosophy, known as Feng Shui, combines art and science to analyze information from disciplines like Chinese astrology, geology, mathematics, and natural and social sciences. It provides recommendations and interacts with professions focusing on humans, such as urban and regional planning, landscape architecture, architecture, and interior design, in the areas of environment, architecture, people, and time. The study aims to highlight that Feng Shui, often seen as a form of interior decoration involving elements such as accessories or colors in modern culture, is essentially a system rooted in analysis and serves as a guide for

¹ **Corresponding Author:** (Dr.Öğr.Üyesi) İstanbul Beykent Üniversitesi Mühendislik-Mimarlık Fakültesi İç Mimarlık (TR) Bölümü, gulsahkaryagdi@beykent.edu.tr, ORCID: 0000-0002-5377-1074

² (Feng Shui Danışmanı) Esra Koyuncu Feng Shui Okulu, info@esrakoyuncu.com, ORCID: 0000-0002-9903-1768



implementing steps. In the study, research has been conducted to determine the factors to consider in selecting the environment, land, structures, and interior design when applying Feng Shui. Qualitative analysis and observation methods were utilized. As a result, Feng Shui 4 Main Factor Control Table, Feng Shui Interior Criteria Control Table, and Time Factor Control Table were developed. Feng Shui control tables are utilized for analyzing sample environments, land selection, residential, and commercial spaces. It is anticipated that adhering to specific steps is crucial for users to achieve effective results in interdisciplinary applications, and that accurate practices grounded in analysis offer beneficial contributions to users.

Keywords: Feng Shui, Environment, Architecture, Interior Architecture, Interior Design

GİRİŞ:

Çin'den dünyaya yayılan Feng Shui, Çin kültüründe önemli bir yere sahip kadim bir öğreti, felsefe ve yaşam sanatıdır. Kelime anlamı olarak Feng "Rüzgâr", Shui ise "Su" anlamını taşır (Cho, 2023). Feng Shui özünde insanların yaşam alanlarında doğanın döngüsünden en verimli şekilde yararlanmayı temel alır. Doğada var olan yaşam enerjisini ihtiyaca ve beklentilere göre mekânlara yönlendirme ve harekete geçirme yöntemleri üzerinde dururken, yıkıcı etkilerden korunmaya yönelik önlemler almanın gerekliliğine dikkat çeker (Zhang, 2004). Çin kültüründe atalarının mezarlarında rahat etmelerinin kuşakların devamında sağlık, bereket, huzur, başarı için önemli olduğuna inanılır. İlk zamanlarda en iyi mezar yerini bulmak için danışılan Kadim Feng Shui ustaları; bilgi, birikim ve gözlemin getirdiği tecrübelerle Feng Shui'nin gelişmesine katkı sağlamışlardır. Kraliyet ailesi, devlet yönetimindeki kişiler ve elit zümre içinde yaygın olan Feng Shui, zamanla halk arasında yaygınlaşmaya başlamıştır (Summers, 2004). Feng Shui kavramının ele alındığı ve tanımlandığı ilk kitap olan Defin Kitabı (M.S.3.yy civarı) Guo Po tarafından yazılmıştır (Hwangbo, 1999). Doğu Jin döneminde tanınmış Çinli bir tarihçi, şair, yorumcu ve yazar olan Taoist Guo Po (276-324)'nun bu alanda yazılmış kitabı Çin tarihinde en eski kaynak olarak kabul edilir (Mair, 2000). Feng Shui'nin gelişimi her Feng Shui ustasının yeni teori ve uygulamaları ile devam etmiş, ustadan çırağa geçmiştir. Arazi şekil ve uğurlu alan tanımlanmasıyla ilişkilendirilen "Form Okulu" ile zaman ve yönler üzerine odaklanan "Pusula Okulu" farklı prensiplere sahip olsalar da birbirini tamamen görmezden gelmezler. Feng Shui uzmanları uygulamalarında her iki okulun fikirlerini birleştirir (Madeddu ve Zhang, 2017).

Çin metafizik bilgilerinin temelini oluşturan Yin Yang, Beş Element, doğa olayları ve zamanın etkilerinden yararlanarak; astroloji, astronomi, matematik, mimari, sosyal bilimler gibi birçok disiplinle Feng Shui bütünleşir. Hwangbo (1999)'nun mimarlık teorisi olarak ele aldığı Feng Shui; içinde bulunduğu enerji durumuna yönelik insanların şanslarını etkileyeceği düşünülen en verimli arazi seçiminden, mimari yapı ve yaşam alanlarına kadar her seviyede gözlemlenebilir. Jin ve Juan (2021)'nin Feng Shui'ye yönelik iç mekânlarda farklı psikoloji ve psikolojik tepkileri inceledikleri çalışmalarında; FDM (The Fuzzy Delphi Method), VR (Virtual Reality), HRV (The Heart Rate Variability), ve POMS (Profile of Mood States) yöntemlerini kullanarak 2 farklı iç mekân senaryosu oluşturmuşlardır. Çalışma, fizyolojik ve psikolojik tepkiler ile ilgili bulguların; iç mekân tasarımında uygulanan Feng Shui öğretisinin kapalı alanlarda insan konforu üzerinde olumlu etki bıraktığını göstermiştir. Feng Shui ilkelerinin uygulandığı iç mekânlarda; kullanıcıların kapalı ortamları daha konforlu ve rahat algıladıkları ve yine bu

alanlarda daha aktif eylemler sergiledikleri, stresle başa çıkma yeteneklerinin arttığını ve olumsuz duyguların azaldığı gözlemlenmiştir (Jin ve Juan, 2021). Ev bahçesi peyzaj tasarım projesi kapsamında Feng Shui kavram ve uygulamalarını foto-anket çalışmasından çıkan analizlerle değerlendiren Öztürk ve Polat (2018: 158)'a göre *"Feng Shui felsefesi, bahçe tasarımlarında insanlar için huzurlu, güvenli ve rahat mekânların oluşturulmasına olanak tanımaktadır. Ayrıca Feng Shui, temelinde ekolojiyi barındırdığı için doğayı ve çevreyi koruma açısından günümüzde bahçe tasarımlarında kullanılması gereken önemli bir araçtır"*. Son yıllarda Feng Shui'nin yaygınlaşması bazı ortaokul ve üniversitelerin müfredatına girmesiyle artmıştır. Ticari ve konut gelişmeleri için danışmanlık hizmetlerinin verildiği konut tasarımlarında Feng Shui uygulamalarının olduğu örnekler bulunmaktadır. Hong Kong ve Şangay Bankası Genel Merkezi'nin (1979-1986) tasarımı sırasında Foster & Partners'ın Feng Shui uzmanıyla işbirliği yapması, Walt Disney'in Disney Hong Kong'u inşa ederken Feng Shui uzmanlarına danışması ile Feng Shui farklı coğrafyalarda da yaygınlaşmaya devam etmiştir (Zhong ve Ceranic, 2008).

Çalışmanın Amacı ve Metodu

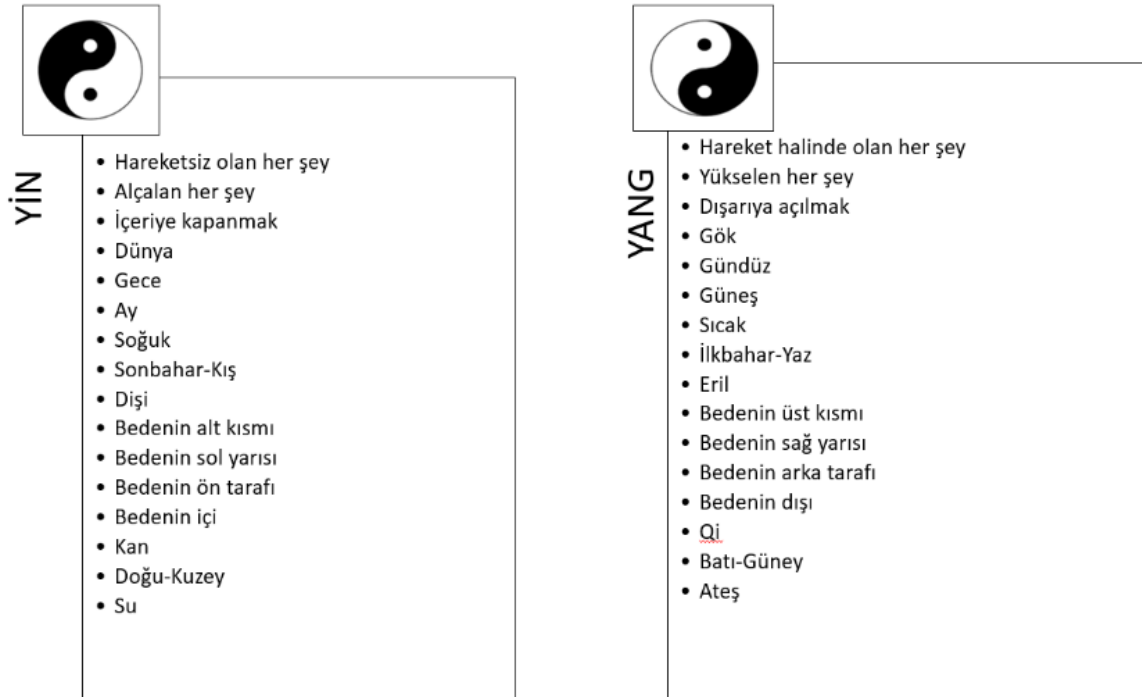
Çalışmanın amacı günümüz popüler kültüründe kendi özünün dışında iç mekân dekorasyonu olarak algılanan Feng Shui'nin analizlere dayalı bir sistem olduğu üzerinde durmak ve Feng Shui uygulaması kapsamında yapılacak analizler için izlenilmesi gereken adımların belirlenmesine yönelik kontrol referansları oluşturmaktır. Çalışma içeriğinde Feng Shui'nin mimari disiplinlere uygulanabilmesi bağlamında nasıl bilgi elde edilebileceği; çevre, mimari, insan ve zaman faktörünün nasıl ele alınabileceği ve bu bilgilerin arazi, konut gibi seçimler ile iç mekân tasarımda nasıl kullanılabileceği sorularına cevaplar aranmıştır. Çalışma kapsamında nitel analiz ve gözlem yöntemi kullanılmıştır. Nitel araştırmada sayısal olmayan verilerin toplanma ve değerlendirilmesine yönelik elde edilen bilgiler ışığında *"Feng Shui 4 Ana Faktör Kontrol Tablosu"*, *"Feng Shui İç Mekân Ölçütleri Kontrol Tablosu"* ve *"Zaman Faktörü Kontrol Tablosu"* oluşturulmuştur. Oluşturulan tablo ve içerik bilgilerine *"Feng Shui 'de Ana Değerlendirme Faktörlerinin Belirlenmesi"* başlıklı bölümde değinilmiş, incelemeler kapsamında izlenen adımlar belirtilmiştir. Böylelikle Feng Shui kapsamında yapılacak analizler için izlenilebilecek adımlara yönelik kontrol listeleri oluşturulmuştur. Çalışmanın örnek alan incelemelerini oluşturan ticari yapı, konut ve iç mekânlar özelinde Feng Shui analizi yapılmış özgün çalışmalardır. Çalışma konusu bağlamında kullanıcıların deneyimlerini anlamlandırma ve yorumlama ile tasarımda uygulamaya yönelik subjektif değerlendirilme yapılmış; peyzaj mimarlığı, mimarlık ve iç mimarlık gibi disiplinlerle iş birliği içinde yapılan Feng Shui uygulamalarının kullanıcılar üzerinde olumlu sonuçlar oluşturabileceği varsayımında bulunulmuştur.

1. Feng Shui'nin Temel Kavramları

Feng Shui'nin ana ilkelerini anlayabilmek için öncelikle analiz ve uygulamalar yapılırken kullanılan referans kavramları incelemek önemlidir. Bu kavramlardan en sık kullanılanları Yin Yang, , Chi ve 5 Element Teorisi'dir.

Yin Yang

Feng Shui'nin temelini oluşturan Yin Yang denge ve sürekli değişimi ifade eder. İki zıt kutbun bir araya gelmesi hareketi oluşturur. Yin Yang doğum, gelişim, değişim gibi ilerleme süreçlerinde oluşan birlik ve zıtlığı temsil etmek için kullanılır ve maddenin doğasını sembolize eder. Her maddenin içinde Yin olduğu kadar Yang vardır. Birbirleriyle bağımlı, bağlantılı olan Yin ve Yang'da biri olmadan diğeri ortaya çıkmaz. (Zhong, 2015). Şekil 2'de Yin ve Yang'ın birlik ve zıtlığı örneklendirilmiştir.



Şekil 1. Yin Yang Tablosu (Zhong, 2015), (Yazar tarafından oluşturulmuştur).

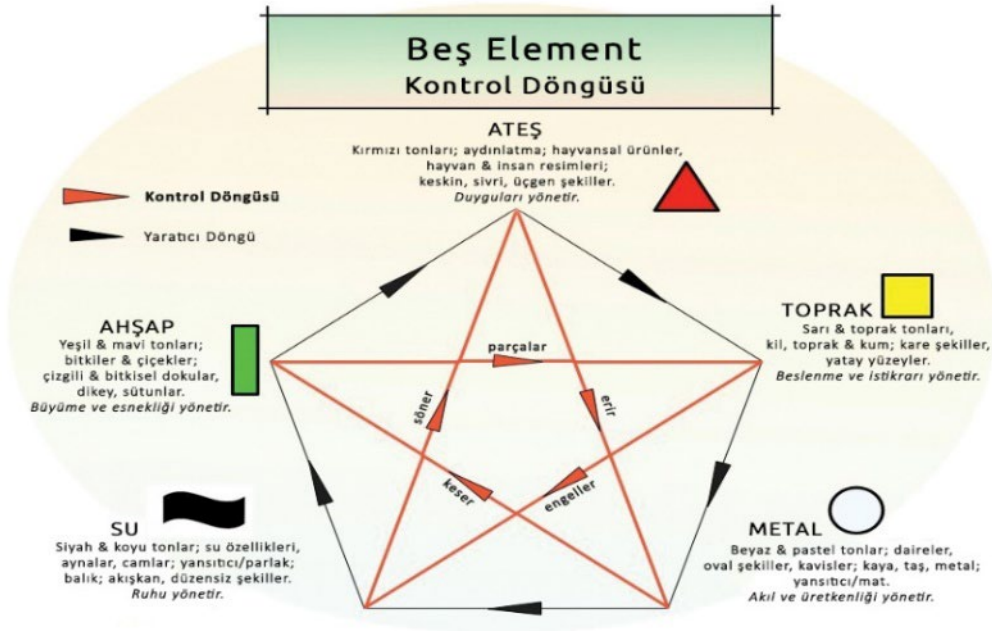
Chi

Yaşam gücü veya nefes olarak tanımlanan Chi; su, toprak ve bütün canlıların içinde akarken aynı zamanda binalarda ve insan bedeninde de bulunur (Skinner, 2009). Chi'nin kalitesi yaşam alanlarında duyulan konfor, güven hissi ve hareketliliği belirleyen bir etkidir (Koyuncu, 2012). Feng Shui'de Chi, gözle görülüp elle tutulamayan bir madde, enerji formu olup yaşam nefesi sağlar (Zhong ve Ceranic, 2008).

Beş Element Teorisi

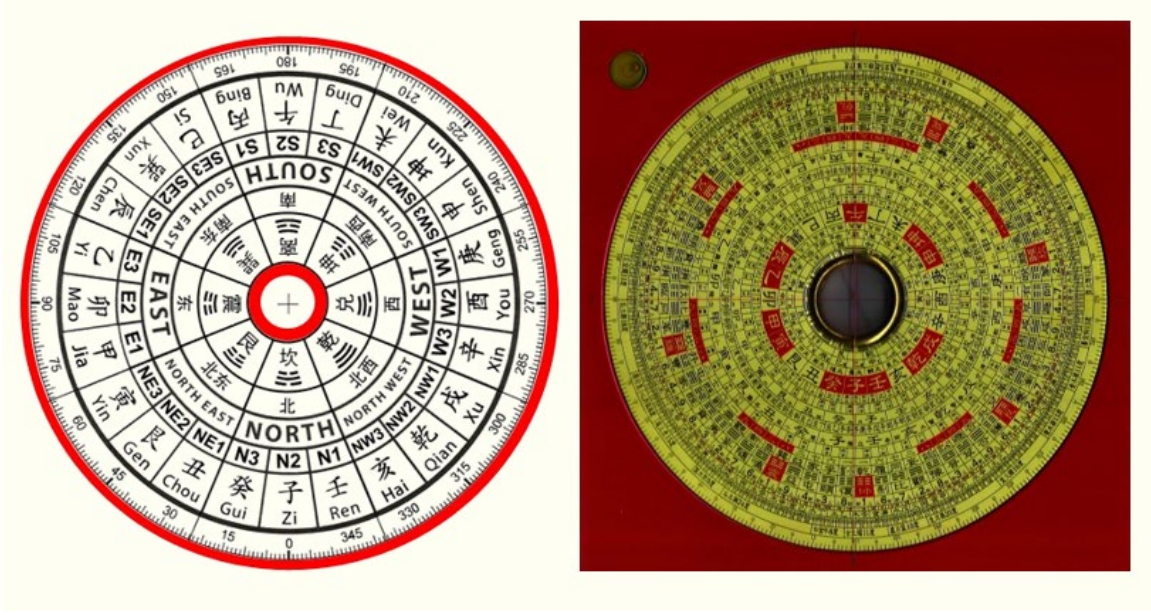
Çinlilerin inanışına göre tüm maddeler; ağaç, ateş, toprak, metal, su ile beş elementten oluşur ve enerjinin olduğu her yerdedir. Her bir elementin enerji tipi olduğu gibi elementler arası akış yapıcı,

yıkıcı ya da zayıflatıcı etkide olabilir. Yapıcı dengede her element kendinden sonra gelen elementi destekleyip beslerken, yıkıcı dengede bir element kendinden iki sonra gelen elementi ters yönde etkiler, yıkıcı etki gösterir. Zayıflatıcı dengede her bir element kendinden sonra gelen elemente destek verip onu beslerken kendisi zayıflar (Koyuncu, 2012). 5 elementte ağaç ateşi, ateş toprağı, toprak metali, metal suyu, su ise ağacı üretir. Diğer yandan metal ağacı, ağaç toprağı, toprak suyu, su ateşi, ateş ise metali yok eder. Ağaç doğuda, metal batıda, su kuzeyde, ateş güneyde bol miktarda bulunurken, toprak dört nokta arasındaki merkezde hâkimdir (Eitel, 1873). Şekil 3'te element bilgi ve döngüleri ile ilgili örnek verilmiştir.



Şekil 2. Beş Element Kontrol Döngüsü (Zadik, 2023).

Feng Shui analizlerinde Luo Pan adı verilen bir pusula kullanılır. Luo Pan Pusulası'nda (Şekil 3) 8 yön kendi içinde üçe ayrılır. Kuzey, Güney, Doğu ve Batı ana yön; Kuzey Doğu, Güney Doğu, Kuzey Batı ve Güney Batı ise alt ana yönlerdir. 4 ana ve 4 alt ana yönün her biri 45 derecelik bölümlerden oluşarak 360 dereceyi tamamlar. Her 45 derecelik bölüm ise 15 derecelik 3 alt bölüme ayrılır (Laird, 2018). 15 derecelerin açıklanması coğrafya bilgilerinden gelir. Dünya kendi eksenini üzerinde dönerken her 60 dakikada bir yaklaşık 15 derece hareket eder. 24 saat sonra 360 derece tam daire rotasyonunu tamamlar. Bilim adamları bu bilgiyi gezegeni 24 bölüme veya zaman dilimine bölmek için kullandılar. Her saat dilimi 15 derece boylam genişliğindedir. Bu bilgiler Luo Pan Pusulası'nda binlerce yıl öncesinde kullanılmıştır (Koyuncu, 2012).



Şekil 3. Luo Pan Pusula Örneği (Laird, 2018).

2. Feng Shui 'de Ana Değerlendirme Faktörlerinin Belirlenmesi

Feng Shui analizlerinde başvurulan 4 ana faktör bulunmaktadır. Bunlar çevresel, mimari, insan ve zaman faktörleridir. Feng Shui analiz ölçütlerinin belirlenmesindeki ilk adım için "Tablo 1. Feng Shui 4 Ana Faktör Kontrol Tablosu" oluşturulmuştur. Feng Shui analizi yaparken bu tabloda yer alan dört ana faktör bütüncül olarak ele alınır. Feng Shui'de çevresel analizler; arazi yapısı, korunaklı konum, yıkıcı enerjilerden kaçınmak ve iyi enerjileri kullanmak için dışardan içeriye doğru yapılarak bütünsel devam ettirilir. Mimari faktörlerde form, malzeme, peyzaj, iç mimari ve yerleşim planları gibi kriterler incelenir. İnsan faktöründe kullanıcıların doğum tarihlerine göre kuvvetli ve zayıf yönleri elementler aracılığıyla tespit edilir. Örneğin doğum tablosunda ateş elementi baskın olan bir kişinin yaşam alanı içinde daha soğuk renkler ve sade tasarımlar önerilir. Zaman faktöründe yapının ait olduğu zaman dilimi (periyod) belirlenir. Yapının ön cephe yön derecesi Luo Pan Pusulası ile belirlenerek plan üzerinde yön dağılımı yapılır.

Tablo 1. Feng Shui 4 Ana Faktör Kontrol Tablosu (Yazar tarafından oluşturulmuştur).

Tablo 1. Feng Shui 4 Ana Faktör Kontrol Tablosu

Çevre	Mimari	İnsan	Zaman
<p>Coğrafi Özellikler ○</p> <p>Korunaklı Konum ○</p> <p>Yıkıcı Enerjilerden Kaçınmak ○</p> <p>Sarp Yamaçlar, Dere Yatakları</p> <p>Gevşek Zeminler, Uzun Binalar</p> <p>Keskin Açılı Binalar</p> <p>Olağan Dışı Şekilli Binalar</p> <p>Elektrik Santralleri, Güç Kaynakları, Trafolar</p> <p>Ölüm ve Hastalıkla İlgili Alan ve Yapılar</p> <p>Sivri ve Keskin Kenarlı, Yapıyı Gölgede Bırakan Dev Nesnelere</p> <p>Hızlı Akan Nehir, Şelale, Yollar</p> <p>Köprü ve Viyadükler, T Şeklinde Yollar</p> <p>Elektrorestres ○</p> <p>Arsa Planı ○</p> <p>Arsada Eğitim ○</p> <p>Çevredeki İyi Enerjiler ○</p> <p>Yumuşak Kıvrımlı Tepeler, Açık Alanlar</p> <p>Sakin Akan Sular, Kıvrımlı Yollar</p> <p>Korular, Ormanlar, Park ve Bahçeler</p> <p>Yuvarlak Binalar</p> <p>Yuvalar, Çocuk Parkları</p> <p>Çevre İle Uyum</p>	<p>Bina Tasarımı ○</p> <p>Ön Cephe</p> <p>Çatı</p> <p>Form</p> <p>Yapı Malzemeleri ○</p> <p>Yeşil Binalar ○</p> <p>Peyzaj ○</p> <p>İç Mimari ○</p> <p>Yerleşim Planı ○</p> <p>Merdiven</p> <p>Koridor</p> <p>Giriş</p> <p>Mutfak</p> <p>Yatak Odaları</p> <p>Salon</p> <p>Banyo</p> <p>Çalışma Odası</p> <p>Yemek Odası</p> <p>Çocuk Odaları</p>	<p>Kader Tablosu ○</p> <p>Doğum Haritası ○</p>	<p>Doğal Döngüler ○</p> <p>Çin Takvimi ○</p> <p>Luo Shu Karesi ○</p> <p>Uçan Yıldızlar ○</p> <p>Senelik Güncellemeler ○</p>

Çevresel Faktörler

Doğal ve yapay formlar 5 element teorisine göre tanımlanır, zaman ve gökyüzü bilimi gibi unsurlarla incelenir (Ren, 2000). Çevresel faktörlerde fiziksel çevre, doğal unsurlar, coğrafi özellikler ve yapının konumu incelenmelidir (Shafii vd., 2020). Feng Shui'si iyi bir yer; tepelik bir alanın eteğinde korunaklı, ön cephesi güneye bakan ve deniz ya da açıklık gören konumda olmalıdır. Aktif ve temiz olan bir ırmak ya da havuz evin baktığı konumda yer alabilir (Koyuncu, 2012). Güneş ve su kaynağına kolayca erişilebilen yerlerde tarım ve hayvancılığın daha verimli, bereketli olduğu Feng Shui ustaları tarafından tespit edilmiş ve Chi'nin pozitif akışının iyi yönlendirilmesinin de katkısı olduğu söylenmiştir (Rossbach, 2001). Po'ya göre evreni yöneten yaşam enerjisi, nefes gibi anlamlara gelen Chi; rüzgârla karşılaştığında dağılır, su ile karşılaştığında durulur (Hwangbo, 1999). Enerjinin dağılmadan muhafaza edilmesi önem taşır. "Ejderhanın enerjisi rüzgârla dağılır, suyu görünce durur." ile iyi enerjilerin ejderha adı verilen sıradağlardan kaynaklandığını söyleyen Po, iyi bir yerin rüzgârlardan korunmuş ve enerjiyi tutacak bir alana sahip olması önemlidir (Lee, 1986). Korunaklı bir konum seçmek, yıkıcı enerjilerden kaçınmak ve iyi enerjileri kullanmak için;

- Han (2009)'a göre ideal Feng Shui alanı için arkada Siyah Kaplumbağa adı verilen yüksek bir dağ, sağda Beyaz Kaplan ve solda Mavi Ejderha adı verilen düşük dağlar olmalıdır.
- Çinlilerde güney uğurlu cephe olarak kabul edildiği için güneye bakan, ışık alan bir cephe önemlidir (Hongmei, 2014).
- Yapıyı ezecekmiş gibi hissettiren sarp yamaç, geçit, kanyon, gökdelen, kaygan zemin hissi veren dere yataklarından ve gevşek zeminli alanlardan kaçınılması gerekir. Olağan dışı formlarda olan

yapıların yakınında olmaktan, santral, güç kaynağı, trafolar gibi elektromanyetik dalgaların yoğun olduğu bölgelerden ve ölü enerjileri hissettirecek mezarlık, morg, mezar taşı üretilen yerlerden korunmak önemlidir (Shafii vd., 2020).

- Çevredeki iyi enerjilerden yararlanmak için yeşil bitki örtüsüyle kaplanmış yumuşak ve kıvrımlı tepe, sakin akan su yakınında, koru veya orman içinde olmak ya da bu manzaralara bakmak avantajlıdır. Park, bahçe, yuvarlak bina, kıvrımlı yol ve açık alanlar olumlu enerjilerin bulunduğu yerlerdir (Webster, 2002).
- Feng Shui'de Chi akışını dengeleyici toprak elementini temsil eden kare arsalarda en çok tercih edilenlerdir. Dikdörtgen arsalarda uzunluğu geniş olanlar tercih edilirken yuvarlak şekilli arsalara da rastlanır. Bu tip arsalarda, enerji merkeze odaklanarak burada yoğunlaştığı için konutlar için önerilmez ancak ticari konutlar için daha uygun görülür. Ateş elementine ait olan üçgen formu arsalarda dengeli enerji akışı sunmadıkları için sert açılara açıktırlar. Oval arsalarda metal elementini temsil ettikleri için su ile ilgili alanlarla ilgilenenler için uygundur. Trapez arsa da girişin dar ve arkaya doğru genişleyen formda olanının tercih edilmesi önerilir. L tipi arsalarda keskin açıları enerji akışının tutulmasını zorlaştırmasına ek olarak tanımsız şeklindeki küçük arsalarda tercih edilmez (Koyuncu, 2012).
- Erdoğan ve Erdinç (2009: 300)' e göre *"feng-shui terminolojisinde değinilen denge, uyum, birlik, ölçü (mekan ve insan ölçüsü) gibi kavramlar peyzaj mimarlığı tasarım disiplinin de ana elemanlarıdır."* Tasarlanacak alanlarda tasarım bileşenlerinin verimli olması için renk, doku, ışık, biçim, ölçü gibi kriterler önemlidir (Erdoğan ve Erdinç, 2009).

Mimari Faktörler

Geleneksel Çin evlerinde en uygun arazi seçimi, yapının arazi içinde yönler göre yerleşimi, ana akslarının belirlenmesi, yapı kabuk tasarımı ve iç mekân tasarımı Feng Shui prensiplerine göre düzenlenir. Bu evler kare veya dikdörtgen formu planlardan oluşur ancak daha büyük yapılar; bağlantılı kare, daireler, L formunda veya ortada avlu bulunan dikdörtgenlerden oluşur (Bramble, 2003). Asya ülkelerinde birçok inşaat projelerinde Feng Shui'den referans alınır ve prensipler projeye en başından itibaren dâhil edilir (Webster, 2002). Yapısal özellikler ve yapı zemini sağlam olmalı, biçim olarak insana güven vermelidir (Bramble, 2003). Lu ve Jones (2000)'e göre Feng Shui, konut ve kullanıcısının dengeli dinamik bir uyum içinde var olabileceği ideal tasarımı amaçlar. Yapı formu, konut ve kullanıcıları arasındaki uyumu sağlamak için yıkıcı ve yapıcı döngü kavramlarını içerir ve en önemli konular yapının merkezine yerleştirilir (Lu ve Jones, 2000). Mimari faktörler incelenirken;

- Yapı zemine tam oturmalı, kare veya dikdörtgen planlar tercih edilmeli, binanın formunda sert, sivri çıkıntılar, üçgen çatılar ve sivri kuleler gibi elemanların olmamasına dikkat edilmelidir.

- Sivri üçgen, dengesizlik hissi veren yana eğik çatılar kullanıcıyı olumsuz yönde etkileyebilir. Binaların ön cephesi ilk algı için önemli olup çatının dengeli ve bina ile uyumlu olması gerekir.
- Düz çatı sağlamlık, istikrar, güven duygusu çağrıştırdığı için eğitim kurumları, iş yeri ve konutlar için; kubbe çatı; gözlem evleri, askeri kuruluş ve karargâhlar; amorf formda akışkan olan çatılar akademik kurumlar, ticari, lojistik kurumlar için ideal olabilir. Bina formlarında kare veya dikdörtgen en ideal form sayılır. L şekilli binalarda evin kalbi planın dışında ve U şekilli binalarda ise eksik alanlar kaldığı için önerilmez.

Yapılarda sürdürülebilir ekolojik malzeme, yenilebilir kaynak kullanımı ile yeşil binalar Feng Shui ile yakın ilişkilidir. Doğal dokunun bozulmaması, doğa ile uyumlu olup onunla beraber hareket etmek Feng Shui prensiplerindedir (Xu, 1997).

İç Mekân Ölçütleri

Feng Shui ustaları Chi'yi yönlendirmeye ve biriktirmeye çalışır. İç mekânlarda Chi'nin akışı kesintisiz, rahat hareket etmelidir (Skinner, 2009). Yapının taşıyıcı sistemi, sirkülasyonu, yüzeyleri oluşturan tavan, duvar, döşemeleri, mekânsal organizasyon ve işlevleri; kapı, pencere açıklıkları gibi birçok etmen iç mekân düzenlemeleriyle yapının mekânsal yönetimini yansıtır (Mak ve Ng, 2008). Konut iç mekân tasarımında renk, doku, malzeme ile mekanik, havalandırma ve aydınlatmanın konfor koşullarını sağlarken tasarımsal bütün içinde dengeli ve uyumlu olmaları önemlidir. Daire kapısından girildiğinde doğrudan mutfak, banyo, yatak ve yemek odalarının görülmesi Feng Shui prensiplerine göre önerilmez (Shafii vd., 2020). Feng Shui'deki amaç uyumlu Yin Yang dengesi oluşturmak ve iç mekânların kullanım şekil ve amacına yönelik düzenlenmektir. Çalışma odası, giriş, salon gibi sosyal, aktif yaşam alanları, yemek odası, mutfak, oyun odaları yang alanlar; yatak odası, banyo, depolama ve boş alanlar yin alanlar olarak sınıflandırılabilir (Koyuncu, 2012). Yaşam alanlarında düz plan, iyi aydınlatılmış mekânlar ile mekân tasarımıyla bağdaşmayan ayrıntıların, orantısız mobilyaların, kayıp ve dağınık alanların olmaması önemlidir. İç mekân tasarımında dikkat edilmesi gereken genel unsurlar; yaşam alanlarında gözle görülen kirişlerin olmaması, seçilecek olan malzemelerde girintili çıkıntılı yüzeylerden kaçınılması, şöminelerin buldukları alana fazla hâkim olmaması, sivri ve sert köşelerin yumuşatılmaya gidilmesi olarak sıralanabilir. Mobilya yerleşimi iç tasarımın önemli bir parçasıdır (Mak ve Ng, 2005). İç mekânlar incelenirken;

- Giriş en yoğun enerji girişinin olduğu ve evin nefes alıp verdiği yer olarak kabul edilir. Evin girişinde enerji akışını kesecek herhangi bir şey olmamalı, dikkat çekici, ferah ve tanımlı olmalıdır. Genelde girişe yakın olan merdivenler, evin tam merkezi Tai Chi veya Evin Kalbi olarak kabul edilir. Çok dik, dar, karanlık merdivenler iyi enerji akışını keserken, spiral formda olanlar olumsuz enerji girdabı oluşturabilir. Üst katlar için ana giriş kapısından sonra ikinci

enerji ağız sayılan merdivenlerin iyi enerjinin olduğu bir bölümde duvara yakın, giriş ile mesafeli, geniş ve aydınlık olmaları önerilir (Bramble, 2003).

- Koridorlar evin farklı bölümlerini birbirine bağlayan geçiş alanları olduğu için bu alanların Feng Shui'si iyi olmalıdır. Dar, uzun ve karanlık olanlar negatif enerji; geniş, iyi aydınlatılmış ve çok uzun olmayanlar olumlu enerji yayarlar. Hızlı akan enerjiyi yavaşlatmak için uzun koridorlarda sarkıt aydınlatma elemanları, halı, duvarlarda resim, duvar kâğıdı ve bunun gibi unsurlar kullanılabilir (Cho, 2020).
- Salonlar evin en canlı, Yang köşesi olduklarından iyi ve uyumlu enerjilere sahip olmalıdır. Girişe yakın konumlandırılan salonun; renk, doku, mobilya donatı ve aksesuarları çekici olmalıdır. Yapılacak olan eylem alanları ve içerikleri belirgin olmalıdır. (Koyuncu, 2012).
- Mutfak eve girer girmez görünecek konumda olmamalı, mahremiyeti sağlanmalı ve duvara dayalı evin içine bakacak şekilde konumlandırılmalıdır. İdeal Feng Shui'ye göre mekânsal planlamada mutfağın yeri evin arka yarısındadır (Kennedy, 2019). Ateş (ocak, fırın) ve su (eviye, buzdolabı, bulaşık makinesi) elementinin aralarında mesafe olmalı; iki element bir arada ve/veya yan yana, karşı bulunmamalıdır.
- Yatak odaları evin en korunaklı ve sessiz bölümünde olmalıdır. Yatak sağlam bir duvar tarafından desteklenmesi, kapı ile aynı hizada olmaması, pencerelerin kalın perdelerle örtülü ve görülebilir bir konumda olması önerilir. Kare veya dikdörtgen gibi formlar önerilir (Wang vd., 2018).
- Çocuk odalarında uyku, çalışma ve oyun aktiviteleri aynı ortamda yapılır. Ebeveyn yatak odaları prensipleri bu alanlar içinde geçerlidir. Duvarlarda agresif resim, poster veya figür gibi elemanlardan kaçınılması önerilir.
- Banyoların Feng Shui'de yerinin önemli olmasıyla beraber bu alanların su elementi içermesinden dolayı evin iyi enerji alanlarında konumlandırılmamaları önerilir. Bu alanların kapısı direk olarak evin girişine bakmamalı, işlevsel, sade olmalıdır (Cho, 2021).
- Çalışma odaları; evin sakin bir bölümünde yer almalıdır. Karanlık, penceresiz, havasız yerlerin çalışmayı engelleyebileceği için ferah, gün ışığı alan odalar tercih edilmelidir.
- Konut iç mekân planlamalarında evin bütün bölümlerinin Luo Shu karesi içinde kalacak şekilde, eksik alan olmadan tasarlanması; beş elementin dengeli olmasını ve dokuz sektörü eksiksiz içermesini sağlar. Böylelikle Feng Shui'ye göre evin enerjisi canlı ve bütün olabilir.
- Ev içindeki katlar net, anlaşılır olmalıdır. Odaların kare veya dikdörtgene yakın bir planda olması, tavanların çok yüksek olmaması eğer yüksekse sarkıt bir aydınlatma, asma tavan uygulamaları ile dengelenmesi önerilir.

Ticari yapıların ofis alanlarındaki uygulamalar konut uygulamalarına benzerken bereket noktaları ön planda tutulur. Chang (2009)'a göre Feng Shui prensipleri ile düzenlemelerini içeren ofis tasarımlarında

olumlu Chi enerjisi teşvik edilerek çalışanların sağlık ve refahı desteklenmelidir. Koyuncu (2012)'ye göre iş yerinin iyi bir konumda bulunması, doğru bir yapının iyi bir katı ve yönünde olması önemlidir. Bu bağlamda giriş, karşılama, yönetici odalarının yeri, departmanların önem sırasına göre düzenlenmesi, açık ofis, toplantı oda ve ortak alanların yanı sıra depo ve arşiv gibi fonksiyonların enerji haritasına göre yerleştirilmesi önemlidir.

- Kurum içine para akışı sağlayacak birimlerde çalışan insanların bereket noktalarına, insan kaynaklarının huzur ve uyum noktalarına, patron ve yöneticilerin ise dağ yıldızının güçlü olduğu alanlara yerleştirilmesi önerilir. Ticari yapı ve mekânlarda mali işler, yönetim, satış ve bunun gibi ilgili bölümlerin bereket alanlarına denk gelmesi önerilir.

Tablo 2. Feng Shui İç Mekân Ölçütleri Kontrol Tablosu'nda iç mekân uygulamalarında yapılacak analizlerin adımları sırasıyla belirtilmiştir.

Tablo 2. Feng Shui İç Mekân Ölçütleri Kontrol Tablosu (Yazar tarafından oluşturulmuştur).

Feng Shui İç Mekân Ölçütleri Kontrol Tablosu	Bina Periyodunun Tespiti	<input type="radio"/>
	Bina Ana Giriş, Ön Cephe Tespiti	<input type="radio"/>
	Pusula Yönlerinin Tespiti	<input type="radio"/>
	Uçan Yıldızlar (Enerji Haritası) Tablosunun Oluşturulması	<input type="radio"/>
	Kat Planı Üzerinde Uçan Yıldızlar Tablosunun Dağıtılması	<input type="radio"/>
	Yorum Analizlerinin Çıkarılması	<input type="radio"/>
	Çözümlerin Üretilmesi	<input type="radio"/>
	Kader Tablosu, Doğum Haritası	<input type="radio"/>
	Senelik Etkileşimlerin Tespiti	<input type="radio"/>

Feng Shui İç Mekân Ölçütleri Kontrol Tablosu kullanılarak;

- Yapının hangi periyoda ait olduğu bilgisi Zaman Faktörü Tablosu'ndan yararlanılarak bu bölümde kullanılır.
- Yapının giriş çıkışları kontrol edilerek ana giriş belirlenir.
- Yapı ana girişinden biraz geride durularak binanın Luo Pan ile pusula yönleri tespit edilir. Pusula yön ve derecelerine göre uçan yıldızlar tablosu oluşturulur. Dağ ve su yıldızlarının tespiti yapılır.
- İç mekân tasarımı Feng Shui uygulamalarına göre incelenir.
- Yerleşim planı üzerinde yönler belirlenerek Feng Shui'de bereketi, sağlığı ve huzuru sağlayan farklı etkileri getiren alanlar tespit edilir. Olumlu, olumsuz noktalar belirlenir.

- Bireylerin doğum tablolarından çıkan analiz sonuçlarına göre yapı içinde hangi odaya geçmeleri, buldukları alanların ihtiyaç duydukları elementlere göre tasarlanması ya da hangi yönlerinin desteklenmesi üzerine önerilerde bulunulur.
- Planlama yapılırken Chi'nin doğru akışı, Yin Yang dengesi, Beş Element'in birbiri ile uyumu göz önünde bulundurulur.
- Senelik etkileşimler tespit edilir.

İnsan Faktörü

Her birey doğum anında doğduğu yıl, mevsim, gün ve saate göre farklı etkiler alır. Mekânların insanlarla olan ilişkisine bakıldığında Feng Shui 'de bu bilgilerden faydalanılır. 5 elementi temel alan Çin Takvimi kişilerin hayatlarındaki iniş-çıkış dönemleri, evlilik, kariyer, ilişkiler, şans gibi olumlu, olumsuz geçmiş, şimdi ve gelecek ile ilgili bilgileri incelemek için ön görü sağlar. Bu öngörü ile birlikte yaşam alanlarının tasarlanması konuya bütünsel bir yaklaşım sunabilir (Koyuncu, 2012).

Zaman Faktörü

Doğanın yaşam döngüsünde doğum, gelişme, yıpranma ve ölüm gibi süreçler vardır. Hiç bir şey olduğu gibi kalmaz, her şey değişim içindedir. Gündüz, gece, mevsimler, yıllar ve nesiller birbirinden farklı etkiler taşır. Bu bağlamda yaşam alanlarının da geçen zamandan etkilendiği düşünülebilir. Mekânsal enerjilerin çevre enerjilerden etkilendiği olasılığı dikkate alındığında insanlar gibi mekânların enerjilerinin de yenilenmesi, pozitif süreklilikte olması ve verimli akışın sağlanması önem kazanır. Mekânların enerjileri de her zaman aynı kalmaz, devrelere göre değişim gösterir (Koyuncu, 2012). Çin Takvimi batı takvimindeki bilgilere ek olarak daha büyük zaman döngülerini de içermektedir. Örneğin 20 yılda bir Satürn ve Jüpiter'in birbirine yaklaşmasını bir devir olarak kabul eder. Bu kabulün altında yatan sebep bu iki gezegenin birbirine yaklaştığında dünya üzerinde oluşturduğu manyetik etkiden kaynaklanmaktadır. Tüm gezegenler aynı hizaya dizildiklerinde 180 yıllık daha büyük bir döngüye işaret eder. Bu bilgiler ışığında Feng Shui analizinde bir mekânın değişen enerjilerinin hesaplanması yapılır. Bu değişimler 20 yıllık süreçlerde incelenir (Koyuncu, 2012).

- 180 yıllık büyük devir; 60 yıllık üst, orta, alt devir olarak ayrılırken her 60 yıllık devir de kendi içinde 20 yıllık periyodlara ayrılır (Skinner, 2009). Her periyodun rakamı ve temsil ettiği konular vardır. Örneğin; genç erkek, dağ ve elleri temsil eden 'Gen'' denilen trigram aynı zamanda 8. periyodu temsil eder. Nitekim bu zaman diliminde dünyada gelişen sosyal olaylarda bu döngüler gözlemlenebilir. Örneğin 8. periyodu temsil eden 2004-2024 yılları arasında evinin garajında iş kurmuş genç erkeklerin nasıl yükseldikleri haberleri dijital platformlarda yer almıştır. Eli temsil eden robotik gelişmeler, giyilebilir teknolojiler olarak karşımıza çıkmaktadır.
- Feng Shui analizi yapılacak olan yapıların inşaat bitiş tarihi baz alınarak yapının hangi periyota ait olduğu tespit edilir. Senelik değişimler ve güncellemeler incelenir.

Feng Shui’de tekrarlanan bir döngüye sahip olan Chi enerji döngüsünün belirlenmesinde referans alınan periyotlar Tablo 3. Zaman Faktörü Kontrol Tablosu’nda devirleri ile gösterilmiştir.

Tablo 3. Zaman Faktörü Kontrol Tablosu (Yazar tarafından oluşturulmuştur).

Zaman Faktörü Kontrol Tablosu	Üst Devir:	Periyot 1: 1864-1883	<input type="radio"/>
		Periyot 2: 1884-1 903	<input type="radio"/>
		Periyot 3: 1904-1 923	<input type="radio"/>
	(başlangıç senesi)		
	Orta Devir:	Periyot 4: 1924-1943	<input type="radio"/>
		Periyot 5: 1944-1963	<input type="radio"/>
		Periyot 6: 1964-1983	<input type="radio"/>
	Alt Devir:	Periyot 7: 1984-2003	<input type="radio"/>
		Periyot 8: 2004-2023	<input type="radio"/>
		Periyot 9: 2024-2043	<input type="radio"/>

Feng Shui analizlerinde zaman faktörü kontrolleri yapılırken olumlu olumsuz yönlerin tespitinde Luo Shu Karesi’nden faydalanılır. Feng Shui’de Pusula Okulu’nun “Uçan Yıldızlar” teorisinde 9 rakam vardır. Bu 9 rakamın temsil ettiği farklı etkiler gözle görülemez ancak bulunduğu mekânda yaşama etki ettiği farz edilir. Luo Shu Karesi’nde bu rakamlar belli bir grid içinde konumlanır ve bir kareden diğerine belirli bir düzen içinde uçarlar. Bu yüzden bu teorinin adına Uçan Yıldızlar denir (Koyuncu, 2012). Feng Shui’nin özü olan bu yıldızlar zaman faktörünü açıklar ve temelde bir binanın içinde konumdan konuma hareket eden Chi enerjisi yapılandırmalarıdır (Skinner, 2002). CAT taraması veya bir MRI’ya benzeten Uçan Yıldızlar yaşam çevrelerini etkileyen görünen ya da görünmeyen etkileri yakalayabilir, diğer Feng Shui sistemlerinin algılayamadığı etkileri algılayarak olumlu dönüşüm için güçlü bir araç haline getirebilir (Twicken, 2002).

Luo Shu Karesi (Uçan Yıldızlar-Flying Stars)

	SE	S	SW	
	4	9	2	Yıldızların Özellikleri
E	3	5	7	1- Su-Akademik başarı, kariyer, uzaktaki bereket
	8	1	6	2- Toprak-Hastalık
	NE	N	NW	3- Ağaç-Tartışma, stres, öfke, hırsızlık
				4- Ağaç-Aşk, yaratıcılık
				5- Toprak-Tehlike, kaza, bela
				6- Metal-Otorite, güç, hukuki problemler
				7- Metal-Rekabet, dedikodu, skandal
				8- Toprak-Bereket, maddiyat
				9- Ateş-Mutlu olaylar, gelecek bereket

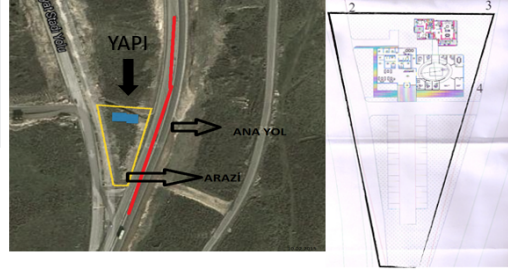
Şekil 4. Luo Shu Karesi (yazar tarafından uyarlanmıştır).

3. Seçilen İç Mekân Projelerinde Feng Shui'nin 4 Ana Faktör Kontrol Tablosu Üzerinden Değerlendirilmesi

Örnek alan incelemesi 1'de Feng Shui analizi yapılmış Proje Satış Ofisi incelenmiştir. Şekil 5'te yer alan arazi, Feng Shui 4 Ana Faktör Kontrol Tablosu'nda yer alan faktörlere göre öncelikle fiziksel çevre koşulları incelenmiştir. Feng Shui uygulamalarında iç mekân analizlerine başlamadan çalışma metodunda belirtilen Feng Shui 4 Ana Faktör Kontrol Tablosu'na göre fiziksel çevre analizi yapılarak yapının bulunduğu konum ve çevre ilişkisi analiz edilir. Yapıya erişim, yapının mimarisi, kullanım amacı ve kullanıcıları incelenir. Yapı konut olarak kullanılıyorsa Feng Shui analizi yapılacak olan dairede yaşayan ya da yaşayacak olan insanların doğum tabloları incelenir. Kullanıcıların Çin takviminden elde edilen bilgileriyle destek almaları gereken yönleri tespit edilir, iç mekânda nereye yerleşmesi gerektiğine dair öneriler oluşturulur. Zaman Faktörü Kontrol Tablosu'na göre yapının inşaat bitim tarihinin tespiti ile hangi periyoda ait olduğu belirlenir. Bu bilgi Luo Shu Karesi'nde kullanılır. Feng Shui İç Mekân Ölçütleri Kontrol Tablosu ile analiz adımlarına devam edilir. Yapının ana girişleri belirlenir, Luo Pan ile pusula yönleri tespit edilir. Pusula yön ve derecelerine göre Luo Shu Karesi kullanılarak olumlu, olumsuz etkilerin dağılımı yapılır, bu noktalara göre destekleyici ve önleyici önerilerde bulunulur. Chi'nin doğru akışı, Yin Yang dengesi ve Beş Element'in birbiri ile uyumuna dikkat edilir.

Tablo 1. Feng Shui 4 Ana Faktör Kontrol Tablosu

Çevre	Mimari	İnsan	Zaman
<p>Coğrafi Özellikler ●</p> <p>Korunaklı Konum ●</p> <p>Yıkıcı Enerjilerden Kaçınmak ●</p> <p>Sarp Yamaçlar, Dere Yatakları</p> <p>Gevşek Zeminler, Uzun Binalar</p> <p>Keskin Açılı Binalar</p> <p>Olağan Dışı Şekilli Binalar</p> <p>Elektrik Santralleri, Güç Kaynakları, Trafolar</p> <p>Ölüm ve Hastalıkla İlgili Alan ve Yapılar</p> <p>Sivri ve Keskin Kenarlı, Yapıyı Gölgede Bırakan Dev Nesnelere</p> <p>Hızlı Akan Nehir, Şelale, Yollar</p> <p>Köprü ve Viyadükler, T Şeklinde Yollar</p> <p>Elektrostres ○</p> <p>Arsa Planı ●</p> <p>Arsada Eğitim ●</p> <p>Çevredeki İyi Enerjiler ●</p> <p>Yumuşak Kıvrımlı Tepeler, Açık Alanlar</p> <p>Sakin Akan Sular, Kıvrımlı Yollar</p> <p>Korular, Ormanlar, Park ve Bahçeler</p> <p>Yuvarlak Binalar</p> <p>Yuvalar, Çocuk Parkları</p> <p>Çevre İle Uyum</p>	<p>Bina Tasarımı ●</p> <p>Ön Cephe</p> <p>Çatı</p> <p>Form</p> <p>Yapı Malzemeleri ○</p> <p>Yeşil Binalar ○</p> <p>Peyzaj ●</p> <p>İç Mimari ●</p> <p>Yerleşim Planı ●</p> <p>Merdiven</p> <p>Koridor</p> <p>Giriş</p> <p>Mutfak</p> <p>Yatak Odaları</p> <p>Salon</p> <p>Banyo</p> <p>Çalışma Odası</p> <p>Yemek Odası</p> <p>Çocuk Odaları</p>	<p>Kader Tablosu ○</p> <p>Doğum Haritası ○</p>	<p>Doğal Döngüler ●</p> <p>Çin Takvimi ●</p> <p>Luo Shu Karesi ●</p> <p>Uçan Yıldızlar ●</p> <p>Senelik Güncellemeler ○</p>



Şekil 5. Örnek Alan İncelemesi 1: Proje Satış Ofisi, Feng Shui 4 Ana Faktör Analizi, 2015 (Yazar arşivi).

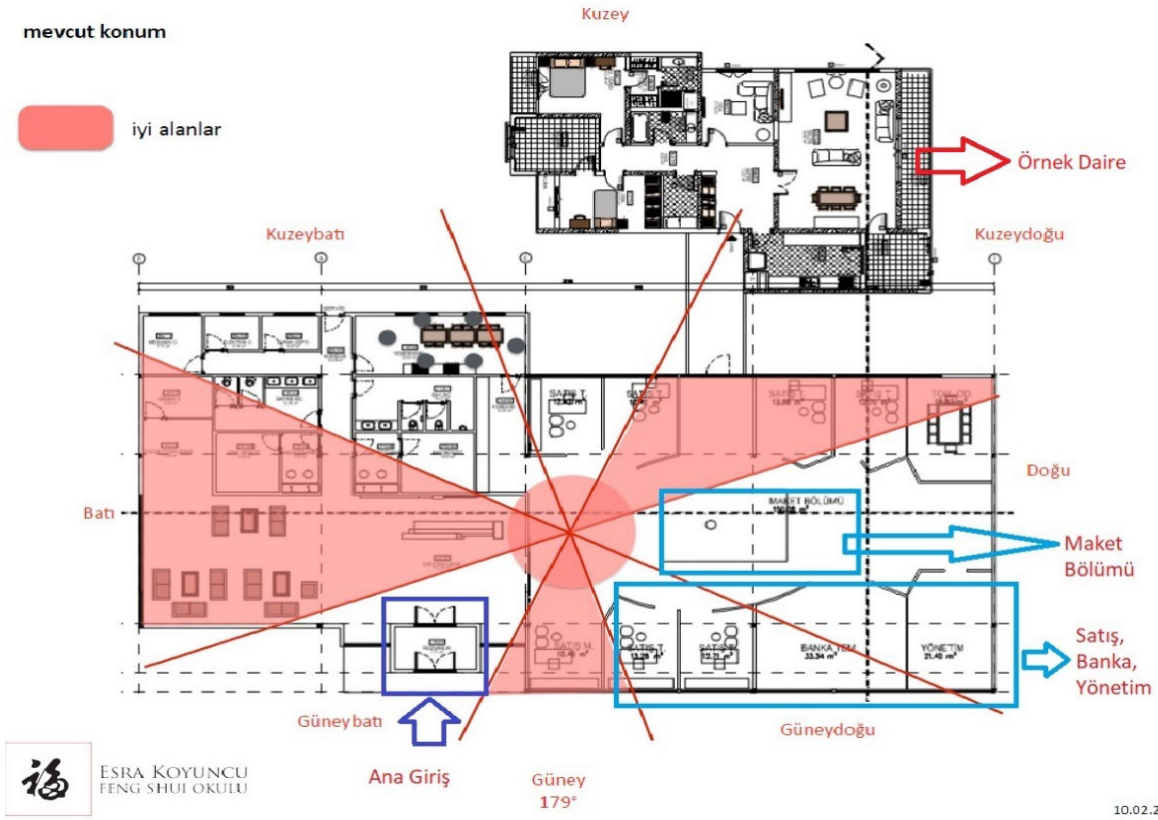
Şekil 5 'te yer alan proje satış ofisinin yapılmasının planlandığı arazi trapez formdadır. Trapez arazinin geniş kısmı kot üstünde kalmakta ve aşağı doğru eğimlidir. Boş arazinin her iki yanında bulunan yollardan sağda kalan yol ana yoldur. Feng Shui'ye göre korunaklı bir konumda olduğu söylenemez ancak etrafında da yıkıcı enerjiler görülmemektedir. Şekil 6'daki Zaman Faktörü Kontrol Tablosu'na göre proje satış ofisinin yapılmasının planlandığı tarih 8. periyoddur. Şekil 6'da yer alan Feng Shui İç Mekân Ölçütleri Kontrol Tablosu'nda kullanılacak olan bu bilgi Luo Shu karesi kullanılarak oluşturulan uçan yıldızlar tablosunda referans alınmıştır.

Zaman Faktörü Kontrol Tablosu	Üst Devir:	Periyot 1: 1864-1883	○	
		Periyot 2: 1884-1903	○	
		Periyot 3: 1904-1923	○	
	(başlangıç senesi)			
	Orta Devir:	Periyot 4: 1924-1943	○	
		Periyot 5: 1944-1963	○	
		Periyot 6: 1964-1983	○	
	Alt Devir:	Periyot 7: 1984-2003	○	
		Periyot 8: 2004-2023	●	
Periyot 9: 2024-2043		○		

Zaman Faktörü Kontrol Tablosu	Feng Shui İç Mekân Ölçütleri Kontrol Tablosu
	Bina Periyodunun Tespiti ●
	Bina Ana Giriş, Ön Cephe Tespiti ●
	Pusula Yönlerinin Tespiti ●
	Uçan Yıldızlar Tablosunun Oluşturulması ●
	Kat Planı Üzerinde Uçan Yıldızlar Tablosunun Dağıtılması ●
	Yorum Analizlerinin Çıkarılması ●
	Çözümlerin Üretilmesi ●
	Kader Tablosu, Doğum Haritası ○
	Senelik Etkileşimlerin Tespiti ○

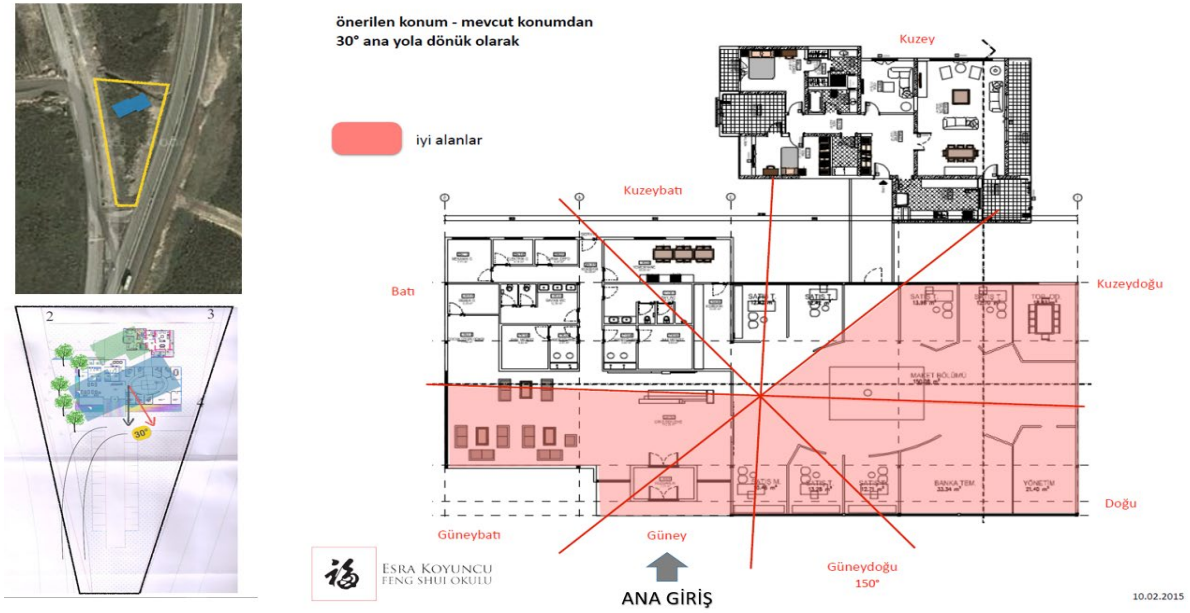
Şekil 6. Örnek Alan İncelemesi 1: Proje Satış Ofisi, Zaman Faktörü ve Feng Shui İç Mekân Analizi, 2015 (Yazar arşivi).

Şekil 6'da yer alan Feng Shui İç Mekân Ölçütleri Tablosu üzerinden yapının planlamasına yönelik yapının periyodu, ana girişi, önce cephesi ve pusula yönleri Luo Pan pusulası ile tespit edilerek Şekil 7'de gösterilmiştir.



Şekil 7. Örnek Alan İncelemesi 1: Proje Satış Ofisi Feng Shui Analizi, Mevcut Durum Değerlendirme, 2015 (Yazar arşivi).

Şekil 7'de yer alan yapının arazi içinde planlanan konumuna göre güneye bakan ön cephede ana girişi bulunmaktadır. İnşaat yapımına başlanmadan önce boş arazide yapılan incelemeler enerji haritasında pembe renk ile taranmış alanlarda bereketin iyi olduğunu göstermesine rağmen ana giriş, maket bölümü, satış alanlarının büyük çoğunluğu ve mali işlerin yürütüldüğü bölümlerin bereket alanlarının dışında kaldığını göstermiştir. Oluşturulan kontrol tabloları üzerinden yapılan incelemelere yönelik satış ofisinin planlanan konumuna göre durum değerlendirilmesi yapılmıştır. Yapının inşasına yeni başlanacağı için Feng Shui prensiplerine göre satışların artırılabilmesine katkı sağlayabileceği düşünülen önerilerde bulunmak daha kolay olmuştur. Bu bağlamda Şekil 7'de görüldüğü üzere bereket alanı dışında kalan alanların nasıl bereket alanına dâhil edilebileceğine dair çözüm önerisi düşünülmüş ve yapının 30° ana yola dönecek biçimde çevrilmesi önerilmiştir. Böylelikle bütün maket, satış, giriş, banka, yönetim gibi önemli alanlar bereket ve iyi enerji alanlarına girmiştir (Şekil, 8). Yapıya giden ulaşım yolları ise daha kıvrımlı olarak düzenlenmiştir.



Şekil 8. Örnek Alan İncelemesi 1: Proje Satış Ofisi Feng Shui Analizi, Yeni Öneriler, 2015 (Yazar arşivi). Şekil 8’de yer alan Feng Shui analizleri kapsamında yapılan önerilere yönelik uygulamalar neticesinde, proje satış ofisi açıldıktan sonra ilk tanıtım itibariyle ticari alanların %75’i, konutların ise %50’sinin satıldığı yönünde bilgi alınmıştır.

Bir diğer Feng Shui analizi yapılan çalışma Örnek Alan İncelemesi 2: Proje Satış Ofisi örneğidir. Feng Shui analizleri kapsamında öncelikli olarak Şekil 9’da görülmekte olan 4 ana faktör kontrol tablosuna göre incelemeler yapılmıştır.

Tablo 1. Feng Shui 4 Ana Faktör Kontrol Tablosu

Çevre	Mimari	İnsan	Zaman
<p>Coğrafi Özellikler ●</p> <p>Korunaklı Konum ●</p> <p>Yıkıcı Enerjilerden Kaçınmak ●</p> <p>Sarp Yamaçlar, Dere Yatakları</p> <p>Gevşek Zeminler, Uzun Binalar</p> <p>Keskin Açılı Binalar</p> <p>Olağan Dışı Şekilli Binalar</p> <p>Elektrik Santralleri, Güç Kaynakları, Trafolar</p> <p>Ölüm ve Hastalıkla İlgili Alan ve Yapılar</p> <p>Sivri ve Keskin Kenarlı, Yapıyı Gölgede Bırakan Dev Nesnelere</p> <p>Hızlı Akan Nehir, Şelale, Yollar</p> <p>Köprü ve Viyadükler, T Şeklinde Yollar</p> <p>Elektrostres ○</p> <p>Arsa Planı ●</p> <p>Arsada Eğitim ●</p> <p>Çevredeki İyi Enerjiler ●</p> <p>Yumuşak Kıvrımlı Tepeler, Açık Alanlar</p> <p>Sakin Akan Sular, Kıvrımlı Yollar</p> <p>Korular, Ormanlar, Park ve Bahçeler</p> <p>Yuvarlak Binalar</p> <p>Yuvalar, Çocuk Parkları</p> <p>Çevre İle Uyum</p>	<p>Bina Tasarımı ●</p> <p>Ön Cephe</p> <p>Çatı</p> <p>Form</p> <p>Yapı Malzemeleri ○</p> <p>Yeşil Binalar ○</p> <p>Peyzaj ●</p> <p>İç Mimari ●</p> <p>Yerleşim Planı ●</p> <p>Merdiven</p> <p>Koridor</p> <p>Giriş</p> <p>Mutfak</p> <p>Yatak Odaları</p> <p>Salon</p> <p>Banyo</p> <p>Çalışma Odası</p> <p>Yemek Odası</p> <p>Çocuk Odaları</p>	<p>Kader Tablosu ○</p> <p>Doğum Haritası ○</p>	<p>Doğal Döngüler ●</p> <p>Çin Takvimi ●</p> <p>Luo Shu Karesi ●</p> <p>Uçan Yıldızlar ○</p> <p>Senelik Güncellemeler ○</p>

Şekil 9. Örnek Alan İncelemesi 2: Proje Satış Ofisi, Feng Shui 4 Ana Faktör Analizi, 2017 (Yazar arşivi).

Şekil 9 'da yer alan proje satış ofisinin yapılmasının planlandığı konum yeşil arazidir. Yapının yanından arabaların hızlandığı denize doğru aşağıya inen yol bulunmaktadır. Yapı ile yol arasında mesafe vardır. Bu alan kuzey ve kuzeydoğuya bakan ve boğaz rüzgârı alan bir konumdur. Proje satış ofisinin planlamış ilk konumu Şekil 9'da görülen 1. konumdur. Feng Shui analizleri ilk önce 1. konuma göre yapılmıştır. Bu konuma göre yapının yanında otopark yapılması da planlanmıştır ancak 1.konuma yönelik izin alınmadığı için yapının konumu değişmiştir. Planlanan konumundan biraz daha yukarıya kaydırılarak Şekil 9 'da görülen 2.konuma göre yapının yeri belirlenmiştir. Şekil 10'da yer alan zaman faktörü ve iç mekân ölçütleri kontrol tabloları ile analiz çalışmalarına devam edilmiştir.

Zaman Faktörü Kontrol Tablosu				
Zaman Faktörü Kontrol Tablosu	Üst Devir:	Periyot 1: 1864-1883	<input type="radio"/>	
		Periyot 2: 1884-1 903	<input type="radio"/>	
		Periyot 3: 1904-1 923	<input type="radio"/>	
	(başlangıç senesi)			
	Orta Devir:	Periyot 4: 1924-1943	<input type="radio"/>	
		Periyot 5: 1944-1963	<input type="radio"/>	
		Periyot 6: 1964-1983	<input type="radio"/>	
	Alt Devir:	Periyot 7: 1984-2003	<input type="radio"/>	
		Periyot 8: 2004-2023	<input checked="" type="radio"/>	
Periyot 9: 2024-2043		<input type="radio"/>		

Tablo 3. Feng Shui İç Mekân Ölçütleri Kontrol Tablosu	
Bina Periyodunun Tespiti	<input checked="" type="radio"/>
Bina Ana Giriş, Ön Cephe Tespiti	<input checked="" type="radio"/>
Pusula Yönlerinin Tespiti	<input checked="" type="radio"/>
Uçan Yıldızlar Tablosunun Oluşturulması	<input checked="" type="radio"/>
Kat Planı Üzerinde Uçan Yıldızlar Tablosunun Dağıtılması	<input checked="" type="radio"/>
Yorum Analizlerinin Çıkarılması	<input checked="" type="radio"/>
Çözümlerin Üretilmesi	<input checked="" type="radio"/>
Kader Tablosu, Doğum Haritası	<input type="radio"/>
Senelik Etkileşimlerin Tespiti	<input type="radio"/>

Şekil 10. Örnek Alan İncelemesi 2: Proje Satış Ofisi, Zaman Faktörü ve Feng Shui İç Mekân Analizi, 2017 (Yazar arşivi).

Şekil 10'daki Zaman Faktörü Kontrol Tablosu'na göre proje satış ofisinin yapılmasının planlandığı tarih 8. periyoddur ve bu tarih her iki konum içinde geçerlidir. Şekil 10'da yer alan Feng Shui İç Mekân Ölçütleri Kontrol Tablosu'nda kullanılacak olan bu bilgi Luo Shu karesi kullanılarak oluşturulan uçan yıldızlar tablosunda referans alınmıştır. Bu tabloya göre yapılan incelemelerde 1.konum için 2 ayrı öneri üzerinde durulmuştur (Şekil 11). Yapı konumunun değişimi yapılan analizleri de değiştirmiştir çünkü burada yapının yönü değişmiştir. Yola yaklaşan 2.konumda yapı ile yol arasında mesafe olmamasından ve arabaların da hızlandığı bir noktada olduğundan dolayı enerjiyi biriktirecek bir alanın kalmadığı görülmüştür. Yapılan analizler doğrultusunda yapının yeni konumu ile beraber cephe yönün değiştirilerek yapı sırtının yola doğru döndürülmesi ve ağaçlarla korunaklı hale getirilmesi önerilmiştir. Yapı önünde enerji birikimi için bir alan da oluşturulmuştur. Böylelikle yapı yönü güneye dönmüş ve aldığı rüzgâr etkileri hafiflemiştir. 1.konum olarak düşülen alan ise otopark alanı olarak değerlendirilmiştir.



Şekil 11. Örnek Alan İncelemesi 2: Proje Satış Ofisi Feng Shui Analizi, Yeni Öneriler, 2017 (Yazar arşivi).

Şekil 12'de yer alan Örnek Alan İncelemesi 3: Konut İç Mekân çalışmasında proje satış ofisinde uygulanan adımlar izlenerek mevcut durum değerlendirilmesi yapılmıştır. Çevresel faktörler incelendiğinde ciddi tehdit oluşturabilecek bir duruma rastlanmamıştır.

Tablo 1. Feng Shui 4 Ana Faktör Kontrol Tablosu

Çevre	Mimari	İnsan	Zaman
<p>Coğrafi Özellikler ●</p> <p>Korunaklı Konum ○</p> <p>Yıkıcı Enerjilerden Kaçınmak ●</p> <p>Sarp Yamaçlar, Dere Yatakları</p> <p>Gevşek Zeminler, Uzun Binalar</p> <p>Keskin Açılı Binalar</p> <p>Olağan Dışı Şekilli Binalar</p> <p>Elektrik Santralleri, Güç Kaynakları, Trafolar</p> <p>Ölüm ve Hastalıkla İlgili Alan ve Yapılar</p> <p>Sivri ve Keskin Kenarlı, Yapıyı Gölgede Bırakan Dev Nesnelere</p> <p>Hızlı Akan Nehir, Şelale, Yollar</p> <p>Köprü ve Viyadükler, T Şeklinde Yollar</p> <p>Elektrostres ○</p> <p>Arsa Planı ○</p> <p>Arsada Eğitim ○</p> <p>Cevredeki İyi Enerjiler ●</p> <p>Yumuşak Kıvrımlı Tepeler, Açık Alanlar</p> <p>Sakin Akan Sular, Kıvrımlı Yollar</p> <p>Korular, Ormanlar, Park ve Bahçeler</p> <p>Yuvarlak Binalar</p> <p>Yuvalar, Çocuk Parkları</p> <p>Çevre İle Uyum</p>	<p>Bina Tasarımı ●</p> <p>Ön Cephe</p> <p>Çatı</p> <p>Form</p> <p>Yapı Malzemeleri ○</p> <p>Yeşil Binalar ○</p> <p>Pevyaj ○</p> <p>İç Mimari ●</p> <p>Yerleşim Planı ●</p> <p>Merdiven</p> <p>Koridor</p> <p>Giriş</p> <p>Mutfak</p> <p>Yatak Odaları</p> <p>Salon</p> <p>Banyo</p> <p>Çalışma Odası</p> <p>Yemek Odası</p> <p>Çocuk Odaları</p>	<p>Kader Tablosu ●</p> <p>Doğum Haritası ●</p>	<p>Doğal Döngüler ●</p> <p>Çin Takvimi ●</p> <p>Luo Shu Karesi ●</p> <p>Uçan Yıldızlar ●</p> <p>Senelik Güncellemeler ○</p>

Şekil 12. Örnek Alan İncelemesi 3 : Konut İç Mekân, Feng Shui 4 Ana Faktör Analizi, İstanbul, 2021 (Yazar arşivi).

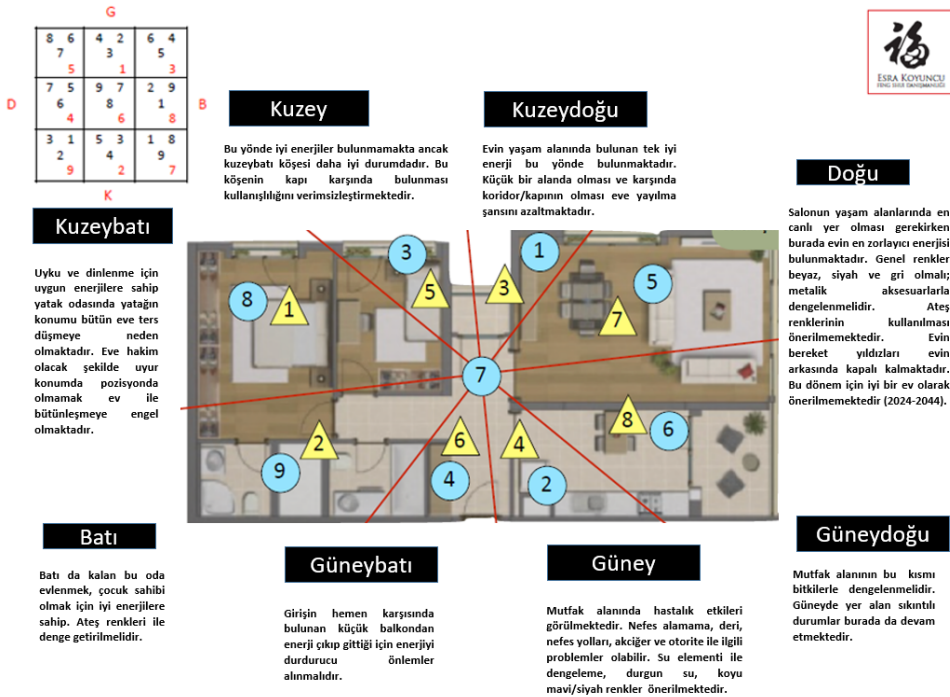
Şekil 13'deki Zaman Faktörü Kontrol Tablosu'na göre yapı 8.periyoda girmektedir. Feng Shui İç Mekân Ölçütleri Kontrol Tablosu'na göre incelemelere devam edilmiştir.

Zaman Faktörü Kontrol Tablosu	Üst Devir:	Periyot 1: 1864-1883	○
		Periyot 2: 1884-1903	○
		Periyot 3: 1904-1923	○
	(başlangıç senesi)		
	Orta Devir:	Periyot 4: 1924-1943	○
		Periyot 5: 1944-1963	○
		Periyot 6: 1964-1983	○
	Alt Devir:	Periyot 7: 1984-2003	○
		Periyot 8: 2004-2023	●
		Periyot 9: 2024-2043	○

Tablo 3. Feng Shui İç Mekân Ölçütleri Kontrol Tablosu	Bina Periyodunun Tespiti	●
	Bina Ana Giriş, Ön Cephe Tespiti	●
	Pusula Yönlerinin Tespiti	●
	Uçan Yıldızlar Tablosunun Oluşturulması	●
	Kat Planı Üzerinde Uçan Yıldızlar Tablosunun Dağıtılması	●
	Yorum Analizlerinin Çıkarılması	●
	Çözümlerin Üretilmesi	●
	Kader Tablosu, Doğum Haritası	●
	Senelik Etkileşimlerin Tespiti	○

Şekil 13. Örnek Alan İncelemesi 3: Konut İç Mekân, Zaman Faktörü ve Feng Shui İç Mekân Analizi, İstanbul, 2021 (Yazar arşivi).

Yapının periyod bilgisi Feng Shui İç Mekân Ölçütleri Kontrol Tablosu'nda kullanılarak Şekil 14'te görüldüğü üzere dairenin Luo Shu Karesi'ne göre uçan yıldızlar dağılımı olumlu, olumsuz etkilerin hangi bölümlere geldiği belirlenmiştir. Bu dağılım doğrultusunda pusula yönleri dikkate alınarak Kuzey yönünde destekleyici enerjilerin bulunmadığı, Kuzeydoğu' da ise evin yaşam alanında bulunan en iyi enerjiyi almadığı tespit edilmiştir. Bereket yıldızları evin arkasında kapalı kaldığı, mevcut durum değerlendirilmesinde konutun gece ve gündüz yaşam alanları olarak ikiye ayrıldığı, ana girişin hemen karşısında bulunan balkondan enerjinin akıp gittiği ve enerjinin yaşam alanlarına dağılmadığı görülmüştür.



Şekil 14. Örnek Alan İncelemesi 3: Konut İç Mekân, Feng Shui Analizi, Mevcut Durum Değerlendirme,

İstanbul, 2021 (Yazar arşivi).

Örnek Alan İncelemesi 3: Konut İç Mekân için Feng Shui iç mekân uygulama kriterleri ve çözüm önerileri göz önünde bulundurulduğunda;

- Analizin yapıldığı dönem için iyi Feng Shui'si olan bir ev olarak önerilmemektedir.
- İyi enerjinin küçük bir alanda olması ve karşısında koridor/kapının olması eve yayılma şansını azalttığı görülmüştür.
- Salonun yaşam alanlarında en canlı yer olması gerekirken burada evin en zorlayıcı enerjisi bulunmaktadır.
- Güney yönü mutfak alanında hastalık etkileri görülmektedir. Su elementi ile dengeleme, durgun su, koyu mavi/siyah renkler önerilmektedir.
- Güneydoğuda bulunan mutfak alanı bitkilerle dengelenmelidir. Güneyde yer alan sıkıntılı durumlar burada da devam etmektedir. Girişin hemen karşısında bulunan küçük balkondan enerji çıkıp gittiği için enerjiyi durdurucu önlemler alınmalıdır.
- Batı da kalan oda evlenmek, çocuk sahibi olmak için iyi enerjilere sahip görülmekte ve ateş renkleri ile denge getirilmelidir.
- Kuzeybatı uyku ve dinlenme için uygun enerjilere sahip yatak odasında yatağın konumu bütün eve ters düşmesi, eve hâkim olacak şekilde pozisyonda olmamak ev ile bütünleşmeye engel olmaktadır.
- Genel renkler beyaz, siyah ve gri olmalı; metalik aksesuarlarla dengelenmeli, ateş renkleri kullanılmamalıdır.

Sonuç olarak kullanıcıların doğum tablolarına göre incelemeleri de yapılarak bu konut özelinde getirilecek olan olumlu çözümlerin pek faydalı olamayacağı ön görülmüş ve konut değişimi önerilmiştir. Aynı kullanıcılar tarafından Feng Shui analizleri için yeni bir ev önerisi getirilmiştir. Örnek Alan İncelemesi 4: Konut İç Mekân Şekil 15'de yer alan Feng Shui 4 Ana Faktör Kontrol Tablosu üzerinden fiziksel çevre incelemeleri yapılmıştır.

Tablo 1. Feng Shui 4 Ana Faktör Kontrol Tablosu

Çevre	Mimari	İnsan	Zaman
<p>Coğrafi Özellikler ●</p> <p>Korunaklı Konum ○</p> <p>Yıkıcı Enerjilerden Kaçınmak ●</p> <p>Sarp Yamaçlar, Dere Yatakları</p> <p>Gevşek Zeminler, Uzun Binalar</p> <p>Keskin Açılı Binalar</p> <p>Olağan Dışı Şekilli Binalar</p> <p>Elektrik Santralleri, Güç Kaynakları, Trafolar</p> <p>Ölüm ve Hastalıkla İlgili Alan ve Yapılar</p> <p>Sivri ve Keskin Kenarlı, Yapıyı Gölgede Bırakan Dev Nesnelere</p> <p>Hızlı Akan Nehir, Şelale, Yollar</p> <p>Köprü ve Viyadükler, T Şeklinde Yollar</p> <p>Elektrostres ○</p> <p>Arsa Planı ○</p> <p>Arsada Eğim ○</p> <p>Çevredeki İyi Enerjiler ●</p> <p>Yumuşak Kıvrımlı Tepeler, Açık Alanlar</p> <p>Sakin Akan Sular, Kıvrımlı Yollar</p> <p>Korular, Ormanlar, Park ve Bahçeler</p> <p>Yuvarlak Binalar</p> <p>Yuvalar, Çocuk Parkları</p> <p>Çevre İle Uyum</p>	<p>Bina Tasarımı ●</p> <p>Ön Cephe</p> <p>Çatı</p> <p>Form</p> <p>Yapı Malzemeleri ○</p> <p>Yeşil Binalar ○</p> <p>Peyzaj ○</p> <p>İç Mimari ●</p> <p>Yerleşim Planı ●</p> <p>Merdiven</p> <p>Koridor</p> <p>Giriş</p> <p>Mutfak</p> <p>Yatak Odaları</p> <p>Salon</p> <p>Banyo</p> <p>Çalışma Odası</p> <p>Yemek Odası</p> <p>Çocuk Odaları</p>	<p>Kader Tablosu ●</p> <p>Doğum Haritası ●</p>	<p>Doğal Döngüler ●</p> <p>Çin Takvimi ●</p> <p>Luo Shu Karesi ●</p> <p>Uçan Yıldızlar ●</p> <p>Senelik Güncellemeler ○</p>

Şekil 15. Örnek Alan İncelemesi 4: Konut İç Mekân, Feng Shui Analizi, Mevcut Durum Değerlendirme, İstanbul, 2021 (Yazar arşivi).

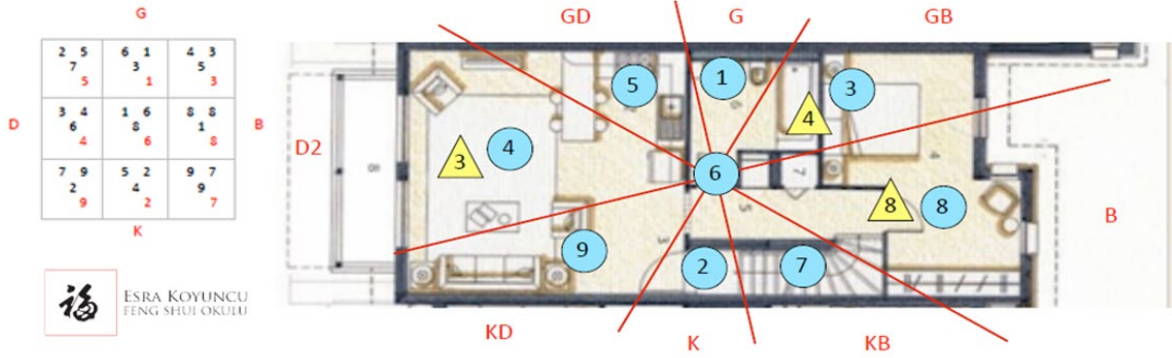
Örnek Alan İncelemesi 4: Konut İç Mekân için yapılan analizlerde mevcut konutun fiziksel çevre ile ilişkisi ve mimari özellikleri olumlu bulunmuştur. Şekil 16'da yer alan diğer analiz adımları ile devam edilerek Zaman Faktörü Kontrol Tablosu'na göre yapının 8. periyoda ait olduğu bulunmuştur.

Zaman Faktörü Kontrol Tablosu	Üst Devir:	Periyot 1: 1864-1883	○
		Periyot 2: 1884-1903	○
		Periyot 3: 1904-1923	○
	(başlangıç senesi)		
	Orta Devir:	Periyot 4: 1924-1943	○
		Periyot 5: 1944-1963	○
		Periyot 6: 1964-1983	○
	Alt Devir:	Periyot 7: 1984-2003	○
		Periyot 8: 2004-2023	●
Periyot 9: 2024-2043		○	

Zaman Faktörü Kontrol Tablosu	Bina Periyodunun Tespiti	●
Bina Ana Giriş, Ön Cephe Tespiti	●	
Pusula Yönlerinin Tespiti	●	
Uçan Yıldızlar Tablosunun Oluşturulması	●	
Kat Planı Üzerinde Uçan Yıldızlar Tablosunun Dağıtılması	●	
Yorum Analizlerinin Çıkarılması	●	
Çözümlerin Üretilmesi	●	
Kader Tablosu, Doğum Haritası	●	
Senelik Etkileşimlerin Tespiti	○	

Şekil 16. Örnek Alan İncelemesi 4: Konut İç Mekân, Zaman Faktörü ve Feng Shui İç Mekân Analizi, İstanbul, 2021 (Yazar arşivi).

Yapının periyod bilgisi Feng Shui İç Mekân Ölçütleri Kontrol Tablosu'nda kullanılarak Şekil 17'de görüldüğü üzere dairenin Luo Shu Karesi'ne göre olumlu, olumsuz alanların tespiti yapılmıştır.



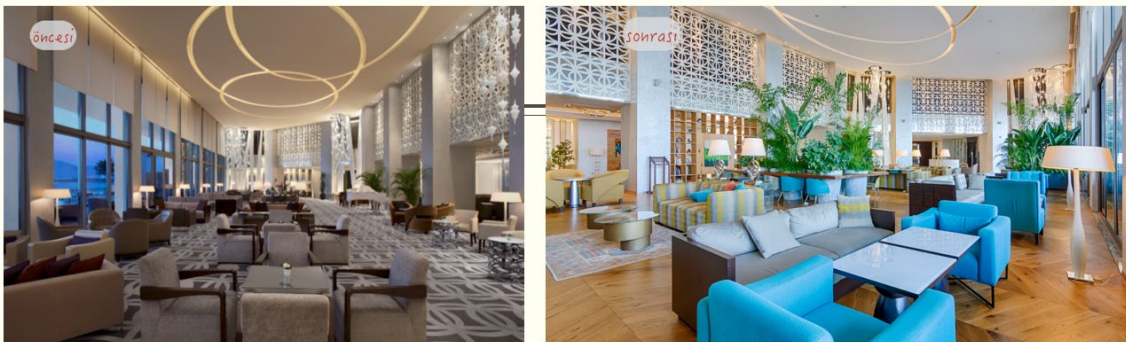
Şekil 17. Örnek Alan İncelemesi 4: Konut İç Mekân, Feng Shui Analizi, Mevcut Durum Değerlendirme, İstanbul, 2021 (Yazar arşivi).

Örnek Alan İncelemesi 4: Konut İç Mekân için Feng Shui iç mekân uygulama kriterleri ve çözüm önerileri göz önünde bulundurulduğunda;

- Giriş ve salonda 9 ile 4 su yıldızının,
- Yatak odasında ise 4 ile 8 dağ yıldızının olduğu görülmüştür.

Yukarıdaki veriler ışığında bu konutun kullanıcıları için iyi bir alternatif olduğu önerisinde bulunulmuştur. Yeni konuta taşınıldıktan sonra kullanıcılardan alınan bilgiler daha önceki konutlarında karşılaştıkları sorunların olumlu olarak değiştiği yönünde olmuştur.

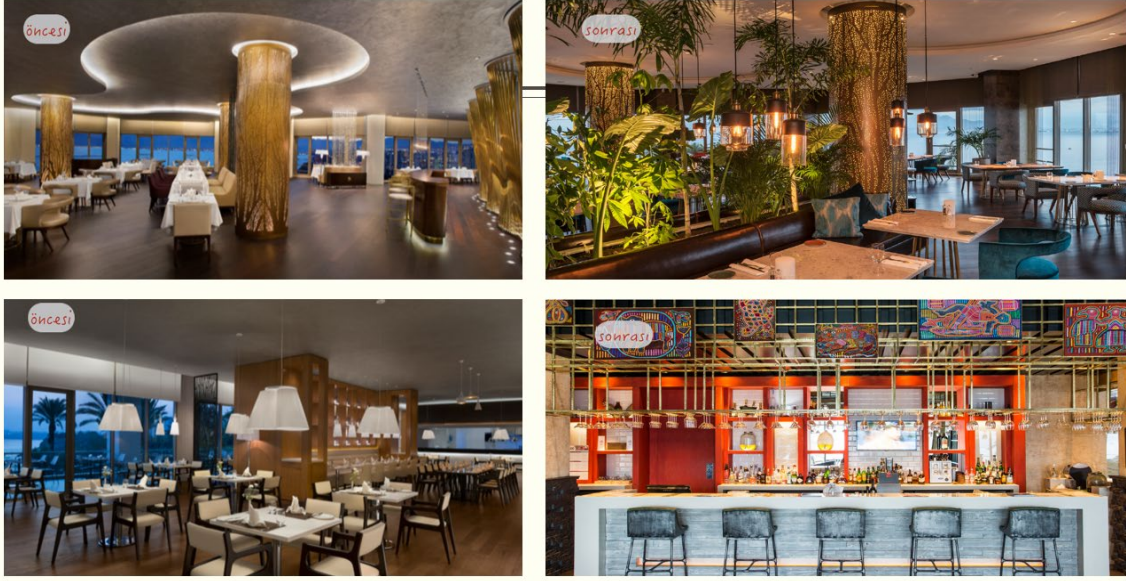
Feng Shui'den bereketli bir inşaat alanından, arazi konumu, yapının iyi enerjileri en iyi açıdan alabilen arazi içi konumu, yapı içindeki en iyi daireden daire içindeki en iyi odaya kadar birçok konuda yapılacak olan uygulamalarda faydalanılabilir ancak her zaman çok kapsamlı analiz yapmaya gerek duyulmayabilir. Feng Shui' si iyi olan bir yerde Yin Yang ya da Beş Element Teorisi'nden faydalanılarak uygulamalar yapılabilir. Şekil 18 ve 19'daki örneklerdeki düzenlemelerde Feng Shui' deki Yin Yang ve Beş Element teorisinden faydalanılmıştır.



Şekil 18. Örnek Alan İncelemesi 5: Otel Lobi İç Mekân Feng Shui Uygulaması Örneği, Antalya, 2013 (Yazar arşivi).

Şekil 18'de yer alan örnekte otel müşterilerinin lobide çok vakit geçirmediği bilgisi üzerine yapılan incelemelere göre birbirinin tekrarı monoton olarak algılanan lobi alanı için bir odak noktası

oluşturulması, zıtlıklar ile hareketin kazandırılması, tavan yüksekliğinin dengelenmesi gerekliliği, bitki ve sarkıt gibi öğelerin kullanılması önerilerinde bulunulmuştur. Uygulama sonrası müşteriler tarafından sıklıkla kullanılan bir alana dönüştüğü bilgisi edinilmiştir.



Şekil 19. Örnek Alan İncelemesi 6: Restoran İç Mekân Feng Shui Uygulaması Örnekleri, Antalya (Yazar arşivi).

Şekil 19'daki restoran örneğinde bitki, renk, mobilya ve aksesuarlarla iç mekân tasarımı hareketlendirilmiş ve odak noktaları oluşturulmuştur.

SONUÇ:

İnsanların güvenlik kaygısı nedeniyle öncelikle korunaklı mağaralarda yaşamaya başlamaları ile su ve yiyecek kaynaklarına yakın olma ihtiyaçları yerleşik düzene geçme ihtiyacını ortaya çıkarmıştır. Yaşam döngüsünün giderek çeşitlenmesi, yerleşim birimlerinin oluşması ve insanların yaşadıkları yerlerle etkileşim içine girmesi daha iyiye erişme isteğini oluşturmuştur. Düzenin güven ve huzurla devam edebilmesi için birtakım düzenlemeler gerekmiştir. Her toplumda oluşan ihtiyaçların Çin'in yazılı kaynaklarının korunması ile gelecek nesillere aktarılmasını avantaja dönüştürmüştür. Böylelikle dünyaya yayılan ancak yaşamın olduğu her yerde bu ihtiyaçlar içinde bulunan coğrafyaya göre farklılıklar içerse de geçerli varsayılabilir. Modern zamanın teknolojik gelişmeleri kentlerde nüfusu yoğunlaştırmıştır. Doğadan uzaklaşma, yoğun çalışma, zorlu yaşam koşulları ve suni yapılı çevre gibi birçok faktör bireyleri olumsuz yönde etkileyebilir. Olumsuz duygu ve düşüncelerden uzaklaşmak isteyen insanlar, öze dönme, doğaya ve doğal olana yönelme eğilimiyle yaşam alanlarını düzenleyebilmek için çeşitli kaynaklara başvurabilirler. Duvar, zemin ve tavan gibi sınırlayıcılardan oluşan iç mekânların kullanıcı ihtiyaçları ve beklentilerine yönelik tasarlanmasında Feng Shui prensiplerinden faydalanmak olumlu etkiler getirebilir. Feng Shui; çevre, yapı, yaşam alanları, kullanıcı ve zaman faktörünü incelemelerine dâhil eder. Feng Shui prensiplerine göre doğru mekânsal

çözömler ve düzenlemeler ile sađlık, başarı, bereket gibi birçok bireysel ihtiyaca yönelik olumlu destekler için evrenin enerjisinden faydalanılabilir, yıkıcı güçlere karşı önlemler alınabilir. Şehircilik ve bölge planlama, peyzaj mimarlığı, mimarlık, çevre düzenleme ve iç mimarlık gibi disiplinlerde Feng Shui ile iş birliği yapılan birçok örnek ve çalışmanın olduğu çalışma kapsamında yapılan incelemelerde görölmüştür.

Çalışma içeriğinde Feng Shui analiz yöntemlerine yönelik oluşturulan tablolar üzerinden proje satış ofisi, konut, otel lobi ve restoran örneklerinin mevcut durum analizleri yapılmış ve elde edilen verilere göre Feng Shui prensipleri göz önünde bulundurularak iç mekân tasarımlarında kullanıcılara yarar sağlayacağı düşünülen çözüm önerileri getirilmiştir. Luo Pan Pusula'sına göre tespit edilen yönlere gelen olumlu, olumsuz etkilerin denk geldiği alanlara yönelik düzenlemelerin yapılabildiği, olumlu enerjilerin desteklendiği ve olumsuz enerjilere karşı önlemler alınabildiği yapılan analizler üzerinden örneklendirilmiştir. Bu bağlamda;

- Örnek Alan İncelemesi 1: Proje Satış Ofisi Feng Shui analizlerinde kullanılan kontrol tabloları aracılığıyla mevcut konum değerlendirilmiş ve bereket alanı dışında kalan maket, satış, giriş, banka, yönetim gibi önemli alanların bereket alanlarına girmesi için yapının 30° ana yola dönecek biçimde çevrilmesi önerilmiştir.
- Örnek Alan İncelemesi 2: Proje Satış Ofisi Feng Shui analizlerinde kullanılan kontrol tabloları aracılığıyla yapının planlanan konumu değerlendirilmiştir. Değişen koşullara göre yapının yeni konumuna yönelik ikinci Feng Shui analiz çalışmaları yapılmıştır. Yapılan analizler doğrultusunda yapının yeni konumu ile beraber cephe yönün değiştirilerek yapı sırtının yola doğru döndürülmesi ve ağaçlarla korunaklı hale getirilmesi önerilmiştir. Yapı önünde enerji birikimi için bir alan da oluşturulmuştur. Böylelikle yapı yönü güneye döndürölmüştür.
- Örnek Alan İncelemesi 3: Konut İç Mekân Feng Shui analizlerinde kullanılan kontrol tabloları aracılığıyla mevcut konum değerlendirilmiştir. Bu değerlendirmeler sonucunda mevcut konut özelinde getirilecek olan olumlu çözümlerin pek faydalı olamayacağı ön görölmüş ve konut değişimi önerilmiştir.
- Örnek Alan İncelemesi 4 : Konut İç Mekân Feng Shui analizlerinde kullanılan kontrol tabloları aracılığıyla mevcut konum değerlendirilmiştir. Yapılan analizlere göre bu konutun kullanıcıları için iyi bir alternatif olduğu önerisinde bulunulmuştur.
- Örnek Alan İncelemesi 5: Otel Lobi ve Örnek Alan İncelemesi ve Örnek Alan İncelemesi 6: Restoran iç mekân analizlerinde 5 Element Teorisi ve Ying Yang dengesi göz önünde bulundurularak odak noktaları oluşturulmuş, zıtlıklar ile hareket kazandırılmış, tavan yüksekliğinin dengelenmesi için bitki ve sarkıt gibi öğelerin kullanılması önerilerinde bulunulmuştur. Bitki, renk, mobilya ve aksesuarlarla iç mekân tasarımına katkı sağlanmıştır.

Feng Shui prensipleri doğrultusunda uygulamalar yapılan proje satış ofisi örneğinde; satış oranlarının arttığı, konut örneğinde ise kullanıcıları olumsuz etkileyen durumların pozitive doğru yöneldiği yönünde olumlu bildirimler alınmıştır. Otel lobisi ve restoran örneklerinde kullanıcıların bu alanları daha yoğun kullanmaya başladıkları bilgisi edinilmiştir.

Sonuç olarak doğa ile uyumlu, dengeli, yaşanabilir bir çevre ile sürdürülebilir mekânlar oluşturmak için; Feng Shui uygulamalarında oluşturulan kontrol tabloları aracılığıyla izlenecek adımlar, mimari disiplinlerde tasarım aşamasından ele alınarak tasarım sürecine dâhil edilebilir ya da mevcut yapı ve iç mekânlar özelinde ihtiyaca yönelik düzenleme yapılmasına referans olabilir. İnsan odaklı her yerde yaşam kalitesinin artırılmasına yönelik kullanıcı ile kimlik kazanan ve kullanıcısının ihtiyaçlarını karşılayan mekânlarda; gerekli mekânsal çözümler, tasarım ve uygulamaların yapılması olumlu sonuçlar getirebilir. Bu bağlamda çalışma içeriğinde oluşturulan kontrol tablolarından elde edilen bulguların Feng Shui ile ilgilenen tasarımcılar için uygulamalarında referans olması amaçlanmıştır ve bu tabloların yapılacak diğer çalışmalarla geliştirilmesi hedeflenmiştir. Feng Shui uygulamalarının, günümüz popüler kültüründe iç mekân dekorasyonu olarak algılanmaması, hesap ve analizler doğrultusunda ulaşılan bilgiler ışığında diğer disiplinlerle iş birliği içinde yapılmasının verimli sonuçların alınması bakımından önemli olduğu gözlemlenmiştir. Bu bağlamda analizler doğrultusunda yapılan doğru uygulamalar mekân kullanıcılarına pozitif katkı sağladığı ön görülmüştür.

Etik Standart ile Uyumluluk

Çıkar Çatışması: Yazarlar, kendileri ve/veya diğer üçüncü kişi ve kurumlarla çıkar çatışmasının olmadığını veya varsa bu çıkar çatışmasının nasıl oluştuğuna ve çözüleceğine ilişkin beyanlar ile yazar katkısı beyan formları makale süreç dosyalarına ıslak imzalı olarak eklenmiştir.

Etik Kurul İzni: Bu çalışma için etik kurul iznine gerek yoktur. Buna ilişkin ıslak imzalı etik kurul kararı gerekmediğine ilişkin onam formu sistem üzerindeki makale süreci dosyalarına eklenmiştir.

Finansal Destek: Yoktur.

KAYNAKÇA:

- Bramble, C. (2003). *Architect's guide to feng shui: Exploding the myth* (1. baskı). Architectural Press.
- Chang, L. W. (2009). Using Feng Shui to create a positive corporate reputation. *Corporate Reputation Review*, 12 (1), 43-51. <https://doi.org/10.1057/crr.2009.2>
- Cho, A. (2021, Mayıs 17). How to fix Feng Shui for bad bathroom locations. *The Spruce Make Your Best Home*. <https://www.thespruce.com/worst-feng-shui-bathroom-locations-1274675>
- Cho, A. (2020, Nisan 11). Feng Shui rules for every room in your Home. *The Spruce Make Your Best Home*. <https://www.thespruce.com/feng-shui-rules-for-every-room-4118349>
- Cho, A. (2023, Haziran 7). The basic principles of Feng Shui tips for creating balance in life and at home. *The Spruce Make Your Best Home*. <https://www.thespruce.com/what-is-feng-shui-1275060>

- Eitel, E. J. (1873). *Feng Shui or the rudiments of natural science in China*. Hong Kong: Lane, Crawford&Co.Press
- Erdoğan, E., Erdinç, L. (2009). Peyzaj Tasarımı ve Feng-Shui. *Tekirdağ Ziraat Fakültesi Dergisi*, 6(3) , 291-301.
- Han, K.T. (2009) Traditional Chinese site selection-Feng Shui: an evolutionary/ecological perspective. *Journal of Cultural Geography*, 19(1), 75-96, <https://doi.org/10.1080/08873630109478298>
- Hwangbo, A. B. (1999). A new millennium and feng shui. *The Journal of Architecture*, 4(2), 191-198. <https://doi.org/10.1080/136023699373918>
- Hongmei, L. (2014). Analysis of the application of traditional “Feng Shui” theory in modern home space. *Studies in Sociology of Science*, 5(3), 105-109. <http://dx.doi.org/10.3968/5072>
- Jin, Z., Juan, Y.K. (2021). Is Fengshui a science or superstition? A new approach combining the physiological and psychological measurement of indoor environments. *Building and Environment*, 201, Makale 107992. <https://doi.org/10.1016/j.buildenv.2021.107992>.
- Kennedy, D. D. (2019). *Feng Shui for Dummies* (2. Baskı). Wiley Publishing Inc.
- Koyuncu, E. (2012). *Feng shui pusula içinizde* (2. baskı). Kaknüs Yayınları.
- Laird, J. (2018, Mayıs 7). *In depth the lowdown on the luo pan, an indispensable tool for the authentic feng shui practitioner*. Feng shui. <https://www.fengshui.net/in-depth/the-lowdown-on-the-luo-pan-3327/>
- Lee, S.H. (1986). ‘Feng-Shui: Its context and meaning’ (China), Cornell University ProQuest Dissertations Publishing, 8607264. <https://www.proquest.com/docview/303397035?pq-origsite=gscholar&fromopenview=true&sourcetype=Dissertations%20&%20Theses>
- Lu, S.J., Jones, P.B. (2000). House design by surname in Feng Shui. *The Journal of Architecture*, 5(4), 355-367, <https://doi.org/10.1080/13602360050214386>
- Madeddu, M., Zhang, X. (2017) Harmonious spaces: the influence of Feng Shui on urban form and design. *Journal of Urban Design*, 22(6), 709-725, doi:10.1080/13574809.2017.1336061
- Mair, V., H. (Ed.) (2000). *The shorter Columbia anthology of traditional Chinese literature*. Columbia University Press.
- Mak, M. Y., Ng, S.T. (2008). Feng Shui: an alternative framework for complexity in design. *Architectural Engineering and Design Management*, 4(1), 58-72. <https://doi.org/10.3763/aedm.2008.S307>
- Mak, M. Y., Ng, S.T. (2005). The art and science of Feng Shui—a study on architects’ perception. *Building and Environment*. 40(3), 427-434. <https://doi.org/10.1016/j.buildenv.2004.07.016>
- Öztürk, K., Polat, A.T. (2018). Feng shui felsefesi: bir ev bahçesi peysaj tasarım örneği. İçinde A. Ötegen, F. Akınerdem, C. Kılıç & A. Öztürk, S. Uçar (Eds.), IGCC uluslararası yeşil başkentler kongresi. 3.2. kentsel tasarım ve dönüşüm (ss. 149-160). Konya Büyükşehir Belediyesi.
- Ren, H. (2000). Feng Shui And Chinese Traditional Domestic Architecture [Master's thesis, University of Cincinnati]. OhioLINK Electronic Theses and Dissertations Center. http://rave.ohiolink.edu/etdc/view?acc_num=ucin971283951

- Roszbach, S. (2001). *Feng shui ile iç mekan dekorasyonu* (L. Akçatepe, Çev.; 1. baskı). (2001). Dharma Yayınları.
- Shafii, H., Yi, L.P., & Yassin, A.Md. (2020). The importance of Feng Shui influence on the housing selection among the Chinese in generation Y: a study on the developers' perceptions. *Journal of Technology Management and Business*, 7 (2), 23-31. DOI: <https://doi.org/10.30880/jtmb.2020.07.02.003>
- Skinner, S. (2009). *Feng shui style the Asian art of gracious living*. Tuttle Publishing.
- Skinner, S. (2002). *Flying star feng shui: change your energy; change your Luck*. Tuttle Publishing.
- Summers, S. (2004). *Bes dakikada feng shui* (D. Engin, Çev.; 1. Baskı). Kozmik Kitaplar.
- Twicken, D. (2002). *Flying star feng shui easy* (3. Baskı). Writers Club Press.
- Wang, C., Hong, W.T. & Abdul-Rahman, H. (2018). Architectural examination on Feng Shui bedroom. *Open House International*, 43 (2), 40-48.
- Webster, R. (2002). *Feng shui for beginners successful living by design*. Llewellyn Publications.
- Xu, P. (1997). Design with meanings: Feng-shui and cosmology in architecture. İçinde L. W. Speck (Ed.). Proceeding of the 85th Acsa annual meeting arcitecture: Material and imagined and technology conference (ss.225-260). ACSA.
- Zadik, S. (2023,Ocak 19). *Feng shui ile dekorasyon*. Evimi tasarla. <https://www.evimitasarla.net/ev-dekorasyon-fikirleri-blog/feng-shui-ile-dekorasyon/>
- Zhang, J. (2004). *A translation of the ancient chinese the Book of burial (Zang Shu) by Guo Pu (276-3247)* (J. Zhang, Çev.). Edwin Mellen Press.
- Zhong, F.W. (2015). *(800 yıllık kesintisiz miras emei linji qigong okulu) şifa sanatları* (Doğar, S.M.B. Ed.) (O. Koçak, Çev.; 2.baskı). Pozitif Yayınları.
- Zhong, Z., Ceranic, B. (2008). Modern interpretation of FengShui in contemporary sustainable residential design. İçinde G. Broadbent (Ed.), WIT transactions on ecology and the environment: Vol. 113, Eco-Architecture II 47 (ss. 47-56). WITT Press. doi:10.2495/ARC080051

EXTENDED SUMMARY

Research Problem:

The study aims to highlight that Feng Shui, which has been perceived to be a mere decorative element in today's culture, is not just about interior design but rather an analytical system. It seeks to establish guidelines for achieving positive results in Feng Shui applications.

Research Questions:

Can Feng Shui be applied to architectural practices? How can data be collected to integrate Feng Shui into architectural practices? How can the elements of environment, architecture, human, and time be considered in Feng Shui implementations? How can the data gathered for Feng Shui applications inform decisions regarding land and property selection, as well as interior design? How can guidelines be set up to execute the application effectively?

Literature Review:

When reviewing national and international literature, it is noted that Feng Shui is considered an architectural theory that can be seen at all levels. It influences optimal site selection, affecting people's fortunes through energy flow, architectural structures, and living spaces (Hwangbo, 1999). In a study by Jin and Juan (2021) investigating various psychology and psychological responses in indoor spaces where Feng Shui principles are applied, it was found that users perceive enclosed spaces as more comfortable and relaxing, exhibit more active behaviors in these areas, cope better with stress, and experience a reduction in negative emotions.

Methodology:

The study aims to highlight that Feng Shui, which has been perceived to be a mere decorative element in today's culture, is not just about interior design but a systematic analysis. It seeks to establish control references for achieving positive outcomes in Feng Shui applications. The research delves into obtaining information for applying Feng Shui in architectural practices, addressing factors like environment, architecture, human elements, and time, and utilizing this knowledge in decisions related to land, housing, and interior design. Qualitative analysis and observation methods were employed, leading to the creation of the "Feng Shui 4 Main Factor Control Table," "Feng Shui Interior Criteria Control Table," and "Time Factor Control Table" for collecting and evaluating non-numeric data. Subjective assessments were conducted to understand users' experiences and facilitate practical implementation in design, assuming that collaborative Feng Shui applications with disciplines such as landscape architecture, architecture, and interior design could yield positive results. The study discusses the created tables and content information, outlining the steps taken in the analysis process and establishing control checklists for Feng Shui consultancy. The original research focused on providing Feng Shui consultancy for commercial buildings, residences, and interior spaces, with discussions on the potential contributions of Feng Shui analysis in sales offices, residences, hotel lobbies, and restaurants.

Results and Conclusions:

In the study where collaboration with Feng Shui is made in disciplines such as urban planning, landscape architecture, architecture, environmental design, and interior design, many examples and works have been seen in the examinations conducted. Feng Shui includes the examination of the relationship between the environment and the structure, buildings, living spaces, users, and time factors. According to Feng Shui principles, by making correct spatial analyses and arrangements, one can benefit from the energy of the universe for positive support for many individual needs such as health, success, and prosperity, and precautions can be taken against destructive forces. Utilizing Feng Shui principles in the design of indoor spaces consisting of boundary elements such as walls, floors, and ceilings according to user needs and expectations can bring positive effects.

In the study, current situation analyses were conducted on project sales offices, residential areas, hotel lobbies, and restaurant examples using tables created for Feng Shui analysis methods. Solution proposals were offered to benefit users in interior designs by considering Feng Shui principles based on the data obtained. The analyses showed adjustments that can be made in areas where positive and negative effects coincide, based on the directions determined by the Luo Pan Compass, to enhance positive energies and guard against negative energies. In this context, positive feedback such as increased sales rates in the project sales office example where applications were made in line with Feng Shui principles, and a shift towards positive directions in negative impacts on users in the residential example were received. It was noted that users started to use hotel lobbies and restaurant examples more intensively.

In conclusion, to establish sustainable spaces with a harmonious, balanced, and liveable environment in harmony with nature; steps can be taken through control charts created in Feng Shui applications to integrate into the design process from the design stage in architectural disciplines. They can also serve as a reference for making adjustments tailored to the needs within existing structures and interiors. Spaces that gain identity with their users and cater to their needs, focusing on enhancing the quality of life everywhere with a human-centered approach; conducting necessary spatial analysis, design, and implementation can yield positive results. The aim of the findings obtained from the control charts created in the study content is to serve as a reference for designers interested in Feng Shui in their applications, and it is intended to further develop these charts with future studies. It has been observed that collaboration with other disciplines based on calculations and analysis rather than perceiving Feng Shui applications as interior decoration in today's popular culture, is crucial for achieving efficient results. In this context, it is anticipated that correct applications made based on analysis will provide a positive contribution to space users.