

DOI: 10.55666/folklor.1280957

GÜNÜMÜZDE HALİLİYE BELEDİYESİ GELENEKSEL EL SANATLARI MERKEZİNDE İCRA EDİLEN EL SANATLARI*

Süleyman BADILLI** & Semra KILIÇ KARATAY***

Öz

Toplumların gelenek ve göreneklerini, el sanatlarını ve yaşam tarzlarını yeni kuşaklara aktarması milletlerin kültürünün devamlılığını sağlama amacı taşımaktadır. Kültür aktarımının araçlarından biri olan geleneksel el sanatlarının yaşatılması günümüzde birçok kurum ve kuruluş tarafından bir görev olarak görülmektedir. Anadolu'nun birçok şehrinde geleneksel el sanatlarını yaşatmaya yönelik projeler yürütülmektedir. Bu projelerden biri olan Haliliye Belediyesi Geleneksel El Sanatları Merkezi Şanlıurfa'nın turizmine ve tanıtımına değer katmaktadır. Mezopotamya ve Anadolu medeniyetlerine ev sahipliği yapan Şanlıurfa binlerce yıllık tarihi geçmişi olan bir kenttir. Dünyanın ilk tapınağı olan Göbeklitepe bu şehrin önemini artırmakta ve turizm potansiyelini geliştirmektedir. Şanlıurfa'nın kadim tarihinde yaşamış medeniyetlerin bıraktığı izler sadece maddi eserlerle sınırlı değildir. Somut olmayan kültürel miras yönünden de zengin olan kentte geleneksel el sanatları yaşatılmaya çalışılmaktadır. Şanlıurfa kadim geçmişi ile birçok medeniyete ev sahipliği yapmış olması nedeniyle el sanatları yönüyle zengin bir geçmişe sahiptir. Bu zenginliğin temsilcileri olan ustalar tarihin her döneminde mesleklerini icra etmek ve çırak eğitmek suretiyle geleneksel el sanatlarının günümüze kadar ulaşmasını sağlamışlardır. Geleneksel el sanatlarının temsilcilerinin azaldığı, bazı el sanatlarının unutulmaya yüz tuttuğu günümüzde söz konusu mesleklerin yaşatılması için bazı çalışmalar yürütülmektedir. Bu çalışmalardan biri olan Haliliye Belediyesi Geleneksel El Sanatları Merkezi, geleneksel el sanatlarının yaşatılması ve geleceğe aktarılması için çaba göstermektedir. Haliliye Belediyesi himayesinde çalışmaların devam ettirildiği merkez sayesinde geleneksel el sanatları konusunda duyarlılık oluşturulması amaçlanmaktadır. Bu konuda girişimlerde bulunan Haliliye Belediyesi, 2005 yılında Şanlıurfa İli Kültür Eğitim Sanat ve Araştırma Vakfı tarafından kurulan Geleneksel El Sanatları Merkezi'ni 01.06.2019 tarihinde devralmıştır. Geleneksel el sanatları alanında faaliyetlerine devam eden merkezde ahşap oymacılığı, bakırcılık, cülhacılık ve tespihçilik dallarında çalışmalar yürütülmektedir. Haliliye Belediyesi Geleneksel El Sanatları Merkezinde üretilen eserler Haliliye Belediyesi tarafından Şanlıurfa'nın tanıtımında kullanılmaktadır. Geleneksel El Sanatları Merkezinde üretimin yanı sıra kursiyerlere eğitimler verilmekte ve böylece söz konusu el sanatlarının gelecek kuşaklara aktarılması amaçlanmaktadır. GESEM, yerel ve ulusal basında ilgi görmekte ve Şanlıurfa'nın tanıtımı yönüyle bir değer taşımaktadır.

Anahtar Kelimeler: El sanatları, Ahşap Oymacılığı, Bakırcılık, Cülhacılık, Tespihçilik.

* Bu çalışma, Aksaray Üniversitesi İnsan Araştırmaları Etik Kurulu'nun 28.08.2023 tarihli ve 858854 sayılı kararına göre etik kurul onayı almıştır.

** Yüksek Lisans Öğrencisi, Aksaray Üniversitesi Sosyal Bilimler Enstitüsü, Aksaray/Türkiye. suleymanbadilli@hotmail.com
ORCID: 0000-0003-4385-6522.

*** Dr. Öğr. Üyesi, Aksaray Üniversitesi, Eğitim Fakültesi, Güzel Sanatlar Eğitimi, Aksaray/Türkiye. semra.kilic@hotmail.com
ORCID: 0000-0002-0773-5021.

TODAY'S HALILIYE MUNICIPALITY KEPT ALIVE IN THE TRADITIONAL HANDICRAFT CENTER HANDICRAFTS

Abstract

The transfer of the traditions and customs, handicrafts and lifestyles of societies to new generations aims to ensure the continuity of the culture of nations. The survival of traditional handicrafts, which are one of the tools of cultural transfer, is seen as a duty by many institutions and organizations today. In many cities of Anatolia, projects are carried out to keep traditional handicrafts alive. Haliliye Municipality Traditional Handicraft Center, which is one of these projects, adds value to the tourism and promotion of Şanlıurfa. Şanlıurfa, which hosts Mesopotamian and Anatolian civilizations, is a city with thousands of years of history. Göbeklitepe, the world's first temple, increases the importance of this city and develops its tourism potential. The traces left by the civilizations that lived in the ancient history of Şanlıurfa are not limited to material works. In the city, which is also rich in terms of intangible cultural heritage, traditional handicrafts are tried to be kept alive. Şanlıurfa has a rich history in terms of handicrafts due to the fact that it has hosted many civilizations with its ancient past. The masters, who are the representatives of this wealth, have ensured that traditional handicrafts have survived to the present day by performing their professions and training apprentices in every period of history. Today, when the representatives of traditional handicrafts are decreasing and some handicrafts are about to be forgotten, some studies are carried out to keep these professions alive. Haliliye Municipality Traditional Handicraft Center, which is one of these studies, strives to keep traditional handicrafts alive and transfer them to the future. Thanks to the center, where the works are continued under the auspices of Haliliye Municipality, it is aimed to create sensitivity about traditional handicrafts. Haliliye Municipality, which has taken initiatives in this regard, took over the Traditional Handicrafts Center established by the Şanlıurfa Province Culture, Education, Art and Research Foundation in 2005 on 01.06.2019. In the center, which continues its activities in the field of traditional handicrafts, studies are carried out in the branches of wood carving, coppersmithing, celluculture and rosary. The works produced in the Haliliye Municipality Traditional Handicrafts Center are used by the Haliliye Municipality in the promotion of Şanlıurfa. In addition to production, trainings are given to the trainees in the Traditional Handicrafts Center and thus it is aimed to transfer these handicrafts to future generations. GESEM attracts attention in local and national press and has a value in terms of promoting Şanlıurfa.

Keywords: Handicrafts, Wood carving, Coppersmithing, Cloth weaving, Rosary manufacture.

Giriş

Somut olmayan kültürel miras kavramı, UNESCO'nun kültürel mirasın muhafaza edilmesi ilgili çalışmaları ile ortaya çıkmış ve zamanla tüm dünyada yaygınlık kazanmıştır. Bu kavramın ortaya çıkışının UNESCO içinde uzun bir süreci vardır. Özellikle 1972 tarihli Kültürel ve Doğal Mirasın Korunması Sözleşmesi'nde tanımı yapılmış olan kültürel miras kavramının tamamen somut oluşu, 2003 yılında Somut Olmayan Kültürel Mirasın Korunması Sözleşmesi'nin hazırlanma gerekçesini ve adının belirlenmesini etkilemiştir (Oğuz, 2013).

Somut olmayan kültürel miras kavramı kültürlerin somut olmayan yönlerine odaklanan bir çalışma alanıdır. Bu çalışma alanı UNESCO tarafından da desteklenen birçok ögeyi içermektedir. Somut olmayan kültürel miras kavramının kapsadığı bazı kültürel ögeler, gelenek- görenekler, destanlar, efsaneler, sahne sanatları, deyimler, atasözleri, ritüeller ve el sanatlarıdır. Bu ögeler içinde yer alan el sanatları, kişinin yeteneğine dayalı olarak, doğal hammaddeler kullanılarak işlenip ortaya konulan, teknolojik tesislere ihtiyaç duyulmadan el mahareti ve basit aletlerle yapılan, milletin kültürünü yansıtan faaliyet olarak tanımlanabilir.

Mezopotamya'nın kuzeyinde yer alan ve dünyanın ilk kurulan şehirlerinden biri olan Şanlıurfa dünyada bilinen ilk tapınağa sahip olması, birçok medeniyete ev sahipliği yapması, kültürel zenginliği ile geçmiş ile günümüz arasında bir köprü vazifesi görmektedir. Şanlıurfa'da yaşamış olan medeniyetlerin dünya kültürel mirasına bıraktığı derin izler günümüze kadar ilgi odağı olan birçok araştırmalara da konu olmuştur. İnsanlık tarihi kadar eski olduğu düşünülen bu topraklardaki kültürel miras araştırmacıların ilgi odağı olmaya devam etmektedir.

Geleneksel el sanatlarının yaşatıldığı şehirlerimizden biri olan Şanlıurfa binlerce yıl boyunca el sanatlarının gelişmesi ve el işçiliği ile üretilen ürünlerin kullanımında örnek teşkil etmiştir. Şanlıurfa, binlerce yıllık geçmişinden kaynaklanan kültürel miras aktarım özelliği nedeniyle dünyada halen bazı el sanatlarının yaşatıldığı şehirlerden biridir. Somut olmayan bazı kültürel miras öğelerine ev sahipliği yapan Şanlıurfa'da günümüzde gerek nostaljik değer açısından gerekse de halen talep görmesi nedeniyle bazı el sanatlarının icra edildiği görülmektedir. Bu konuda yapılan çalışmalara verilebilecek bir örnek Haliliye Belediyesi bünyesinde faaliyetlerine devam eden Geleneksel El Sanatları Merkezi (GESEM)'dir. Şanlıurfa'nın Haliliye ilçesine bağlı Atatürk Mahallesinde bulunan Geleneksel El Sanatları Merkezinde, ağaç oymacılığı, bakırcılık, cülhacılık ve tespihçilik meslekleri ayakta tutulmaya çalışılmaktadır. Bu çalışmada Geleneksel El Sanatları Merkezinde icra edilen el sanatları yerinde incelenmiş, söz konusu el sanatı ustaları ile görüşülmüş ve ortaya konulan ürünler kayıt altına alınmıştır.

1.Haliliye Belediyesi Geleneksel El Sanatları Merkezi

Şanlıurfa'nın merkez ilçelerinden biri olan Haliliye, TBMM'de 12 Kasım 2012'de kabul edilen 6360 sayılı kanun ile Şanlıurfa merkez ilçesinin üçe bölünmesi sonucu ilçe olmuştur (Resmi Gazete, Sayı: 28489). Dünyanın bilinen ilk tapınağı olan Göbeklitepe'nin bu ilçe sınırları içinde yer alması Haliliye Belediyesi'ne tarih ve kültür tanıtımları yönünden bir misyon yüklemiş durumdadır. Belediyenin kültür çalışmaları genellikle tarihten gelen mirasın tanıtılması ve yaşatılması üzerine kurulmuştur. Belediye, düzenlenen sergiler, kurslar, eğitim ve tanıtım faaliyetlerinde Şanlıurfa'nın 12 bin yıllık tarihine vurguda bulunmaktadır.

Belediyenin kültürel faaliyetleri arasında yer alan kültürel mirası koruma çalışmalarının temelindeki Geleneksel El Sanatları Merkezi, Atatürk Mahallesi 19. sokaktadır. Urfa'da 1901 yılında inşa edilen İsviçre Misyoner Hastanesi binasında 2005 yılında Şanlıurfa İli Kültür Eğitim Sanat ve Araştırma Vakfı tarafından kurulan Geleneksel El Sanatları Merkezi 01.06.2019 tarihinde Haliliye Belediyesi'ne aynı amaçla devredilmiş ve merkezin adı Haliliye Belediyesi Geleneksel El Sanatları Merkezi olarak değiştirilmiştir (Bkz.: Fotoğraf 1). Bu sanat merkezinde ahşap oymacılığı, bakır, cülha ve tespih atölyeleri mevcuttur. Ahşap oymacılığı atölyesinde 1, bakırcılık atölyesinde 1, cülhacılık atölyesinde 2 ve tespih atölyesinde 1 olmak üzere toplam 5 usta çalışmaktadır. Ustalar söz konusu geleneksel el sanatlarını yaşatmak ve yeni nesillere öğretmek amacıyla Haliliye Belediyesi himayesinde sanatlarını icra etmektedirler.



Fotoğraf 1- Haliliye Belediyesi Geleneksel El Sanatları Merkezi (Badıllı, 2023)

1.1.Ahşap Oymacılığı

Ağacın yontulup, oyularak ve işlenerek çeşitli süs ve kullanım eşyasına dönüştürülmesine ahşap oymacılığı denilmektedir. Ağaç mimari yapılarda sütunlarda, tavan ve taban döşemelerinde ayrıca kapı ve pencere kanatlarında kullanılmıştır (Kılıç Karatay, 2018). Ahşap, kolay işlenebilir ve estetik olması nedeniyle araç- gereç yapımında kullanılan bir malzemedir. Orman varlığının zengin olduğu bölgelerde ahşap işleri yaygın olarak icra edilmektedir. Ahşap araç gereç yapımının yanı sıra orman varlığının zengin olduğu yörelerde mimaride de kullanılmaktadır (Yıldırım, 2021).

Karadeniz Bölgesindeki zengin orman varlığı nedeniyle bu bölgede özellikle mimaride ahşabın kullanılması ahşap denilince akıllara Karadeniz Bölgesi'ni getirirse de ahşap oymacılığı Türkiye'nin dört bir yanında icra edilmiş meslekler arasında yer almaktadır. Çünkü Türk kültüründe Orta Asya'dan günümüze kadar ahşap sanatı uygulanmış, göçebe yaşamın yerini yerleşik yaşama bırakmasıyla bu alanda daha kalıcı eserler verilmiştir. İlk Türk İslam devletlerinden günümüze kadar ahşap dini mimaride minber yapımında ve süsleme amacıyla kullanılmış, ayrıca birçok yapıda kapı ve pencere kanatlarından tavan ve taban döşemesine kadar yapının temel unsurları arasında yer almıştır. Ahşabın günlük hayatta kullanım alanı da çok geniş olmuştur. Ev eşyalarından, sandukalara kadar birçok temel eşyada ahşap hammadde kullanılmıştır (Özel, 1993).

Ahşap oymacılığında en önemli unsur işlenecek olan ağacın seçimidir. Türk ahşap sanatında genellikle elma, ceviz, armut, gül, abanoz ve sedir ağaçları kullanılmıştır (Yücel, 1977).

Günümüzde ahşap oymacılığı sanatının azaldığı gözlenmektedir. Buna neden olarak işçilik maliyetlerinin artması, kalifiye eleman yetiştirmedeki sıkıntılar ve seri üretimin olumsuz etkilerinin bu alana da sirayet etmesi sayılabilir. Günümüzde ahşap oymacılığının devam ettiği şehirlerden biri olan Şanlıurfa'da bu sanatın yaşatılması ve gelecek nesillere aktarılması amacıyla Haliliye Belediyesi bünyesinde ahşap oymacılığı atölyesi, faaliyetlerine devam etmektedir. GESEM'de görevini sürdüren ahşap ustası İbrahim Halil ÇOBAN 1991 Şanlıurfa doğumludur (Bkz.: Fotoğraf 2). Çoban, küçük yaşlarda başladığı ahşap oymacılığını babası Enver ÇOBAN'dan öğrendiğini ifade etmiştir (Çoban, Sözlü görüşme, 02.09.2023).



Fotoğraf 2- İbrahim Halil Çoban- Ahşap Ustası (Badıllı, 2023)



Fotoğraf 3- Ahşap İşleme (Badıllı, 2023)



Fotoğraf 4- Ahşap Havan ve Tokmak (Badıllı, 2023)



Fotoğraf 5- Göbeklitepe Motifli Ahşap Duvar Saati (Badıllı, 2023)

GESEM’de ahşap oymacılığı kursları meslek edindirme amacıyla devam etmektedir. Ahşap oymacılığında her tür ağaç kullanılmamaktadır. İmal edilecek ürünün özelliğine göre ağaç seçimi yapılmaktadır. Özellikle dayanıklılığı nedeniyle ceviz ağacı tercih edilmektedir. Kökleri henüz topraktayken kurumuş olan bir ağaç ahşap oymacılığında tercih edilmemektedir. Bu tarz ağaçlar kuruma esnasında öz suyunu toprağa bıraktığı için oymacılıkta ince detaylar bu ağaç üzerinde çalışılmamaktadır. Oymacılık için kullanılacak ağacın bu iş için özel olarak üretilmesi ve kurutulmaya müsait olarak kesilmesi gerekmektedir. GESEM ahşap atölyesinde ceviz ağacı dışında dut, gürgen, kayın, sapelli (maun) ve mor gül ağacı kullanılmaktadır. Ayrıca Hindistan’dan Türkiye’ye ithal edilen mermerlerin paletlerinin dayanıklı ağaçlardan yapılmış olması nedeniyle bu ağaçlar ahşap oymacılığında tercih edilmektedir (Çoban, Sözlü görüşme, 02.09.2023). Bu ağaçlardan elde edilen hammadde ile üretilen ahşap oymacılığı ürünlere fotoğraflarda yer verilmiştir. Fotoğraf 4’te özellikle baharat dövme işlerinde kullanılan ahşap havan ve tokmak örneğine yer verilmiştir. Yerel motiflerin kullanıldığı ahşap atölyesinde, dünyanın ilk tapınağı olarak kabul edilen Göbeklitepe’nin sembolü haline gelen taş sütunların resmedildiği ahşap saatler üretilmektedir (Bkz.: Fotoğraf 5)

Atölyede ağaçlara şekil vermede el yapımı iskarpela ve tokmak kullanılmaktadır (Bkz.: Fotoğraf- 3). 3 mm’den 2 cm’ye kadar ağız genişliğine sahip iskarpelaların kullanıldığı atölyede ihtiyaca göre değişen boyutlarda iskarpelalar mevcuttur. Bu iskarpelalar yarım hilal, tam hilal, keçi tırnağı ve düz iskarpela gibi adlarla bilinmektedir. GESEM ahşap atölyesinde tablolar, süs eşyaları, rahle, cami kapıları, minber, çeyiz sandığı, beşik, kaneviçe sandığı, hediye kutusu, takı sandığı ve taht üretilmektedir (Bkz.: Fotoğraf 6, 7, 8, 9, 10, 11, 12). GESEM’de işlenen ahşap ürünlerde yapay boya ve vernik kullanılmamaya gayret edilmektedir. Genellikle dış mekânda kullanılacak ürünlerde vernik kullanılmakta ancak iç mekânda kullanılacak ahşap ürünleri boyamak için havacıva kökü adı verilen bitki ve gomalak reçine kullanılmaktadır (Çoban, Sözlü görüşme, 02.09.2023)



Fotoğraf 6- Ahşap Beşik (Badıllı, 2023)



Fotoğraf 7- Hediye Kutusu (Badıllı, 2023)



Fotoğraf 8- Tekbir Lafzı (Allah-u Ekber) (Çoban, 2022)



Fotoğraf 9- Takı- Mücevher Kutusu (Çoban, 2022)



Fotoğraf 10 - Rahle Çeşitleri (Çoban, 2022)



Fotoğraf 11 - Taht (Çoban, 2022)



Fotoğraf 12 - Kelime-i Tevhid (Çoban, 2022)

Tasarımlarda genellikle Selçuklu ve Osmanlı motifleri tercih edilmektedir. Bu motifler dışında bilgisayar ortamında yapılan çizimlerin de motif olarak kullanılması söz konusu olmaktadır. Bu, genellikle süs eşyaları yapımında ya da yöresel sembollerin ahşaba aktarılmasında tercih edilmektedir (Çoban, Sözlü görüşme, 02.09.2023).

1.2.Bakırcılık

Bakır, kahverengi ve kırmızı görünümüne sahip olan bir maden olarak bilinmektedir. Bakırın yüksek elektrik ve ısı iletkenliğine sahip olması bu madenin sanayinin birçok alanında kullanılmasını sağlamıştır. İnsanoğlu tarafından ilk keşfedilen ve kullanılan maden bakırdır. Irak'ın kuzeyindeki Shanidar mağarasındaki bulunan bir bakır minareli olan "Malahit" ile Mezopotamya'nın kuzeyindeki Tell Magzhaliyeh'deki MÖ 8. bin yıla tarihlenen "Bakır bız", medeniyet tarihinin en eski tekil metal buluntuları olarak görülmektedir (Tekin, 2015). Anadolu'da bakır madenciliğinin Neolitik döneme kadar uzanan bir

tarihi olduğu düşünülmektedir. MÖ 7. bin yılda Neolitik dönemin PPNB olarak adlandırılan safhasında Hallan Çemi, Çayönü ve Aşıklı Höyük gibi merkezlerde bakır boncuk, iğne, bız, kanca ve çeşitli levha parçalarından oluşan çok sayıda eser elde edilmiştir. Bu durum dünya üzerinde gerçek anlamda ilk metal eser üretiminin Anadolu’da yapıldığının kanıtı niteliğindedir. (Yalçın, 2000).

Şanlıurfa’daki Kurban Höyük, Hassek Höyük, Lidar Höyük gibi höyüklerde yapılan kazılar neticesinde kalkolitik çağa ait bakır kaplar, mızrak uçları, oklar ve iğnelere ulaşılmıştır. Ayrıca Harran’da 1950’li yıllarda yapılan kazılarda iç kale içerisindeki bir odada 11.yüzyıl ve 12. yüzyıla tarihlenen ait 199 parça bakır esere bulunmuştur (Kürkçüoğlu, 2002). Bu buluntular Şanlıurfa’da tarih boyunca bakırcılık mesleğinin icra edildiğini ve bu sanatın bu bölgede ileri seviyede olduğunu göstermektedir.

Şanlıurfa’daki geçmişi ilkçağa dayanan bakırcılık sanatı 1960’lı yıllara kadar önemini korumuştur. Balıklıgöl civarında bulunan Hüseyiniye Çarşısı ve Kazancı Pazarında çok sayıda usta tarafından icra edilen bu geleneksel sanat, 1960’lı yıllarda ülkemizde mutfak gereçleri sektöründe fabrika üretiminin gelişmesiyle yerini alüminyum, plastik ve çelik mutfak eşyalarına bırakmaya başlamıştır (Kürkçüoğlu, 2002).

Şanlıurfa’nın bakırcılıktaki önemi “dövme çekiç” tekniği ile ünlenmiş olmasından kaynaklanmaktadır. Şanlıurfalı bakır ustaları dövme çekiç tekniğinde gayet becerikli ve maharetli olmaları ile tanınmışlardır. Son zamanlarda bakırcılıkta turistik amaçlı üretim yapılmakta ve bazı genç ustalar “kabartma çekiç” adı verilen tekniğe yönelmektedirler. Şanlıurfa’da az sayıda kalan ustalar tarafından turistik amaçlı olarak tepsiler, cezveler, kahve takımları, özel sipariş üzerine kabartmalı tepsiler, tarihi yerleri konu edinen tepsiler üretilmektedir (Kızıları, Sözlü görüşme, 02.09.2023).



Fotoğraf 13 - İsmail Kızıları- Bakır Ustası (Badıllı, 2023)

Haliliye Belediyesi Geleneksel El Sanatları Merkezindeki bakır atölyesinde İsmail Kızıları görev yapmaktadır (Bkz.: Fotoğraf 13). Bu atölyede Haliliye Belediyesi bünyesinde hizmet veren Göbeklitepe Gastronomi Merkezi’nin ihtiyacı olan mutfak araç ve gereçleri ile Şanlıurfa’nın sembolü haline gelen tarihi yerler konulu süs eşyaları imal edilmektedir. Böylece belediyenin bakırcılık ürünleri ile ilgili ihtiyaçlarının maliyetleri de düşürülmüş olmaktadır (Kızıları, Sözlü görüşme, 02.09.2023).

İsmail Kızıları 1971 Şanlıurfa doğumlu. Mesleği babası Muhammed Bakır Kızıları’dan öğrendiğini belirten Kızıları, bakırcılık mesleğine 8 yaşında çırak olarak Kazancı Pazarı’nda başladığını belirtmektedir. İsmail Kızıları, mutfak gereçlerinde mutlaka bakırdan imal edilmiş ürünlerin kullanılması gerektiğini, bakırın insan sağlığına faydası olduğunu, seri üretim nedeniyle mutfaklarda yer alan alüminyum, plastik ve çelik ürünlerin insan sağlığına zararlarını uzmanların sürekli vurguladığını belirtmektedir (Kızıları, Sözlü görüşme, 02.09.2023).

Bakırcılık teknikleri ile üretilen ürünler geçmişte genellikle mutfak gereci olarak kullanılmıştır. Bunların arasında Arap Kazanı, Aş Kazanı, Gers Kazanı (Kaynar Kazanı), Şire Kazanı, Bulgur Kazanı gibi kazan çeşitleri yer almaktadır. Geçmişte Şanlıurfa’da tencereye Kuşhana adı verilmiştir. Bakırcılık tekniği ile üretilen kuşhanalar, Karpuz Kuşhana, Dik Kuşhana ve Yuvarlak Kuşhana olarak bilinmektedir. Tava çeşitleri de Aş Tavası, Sac Kavurma Tavası, Zingil Tavası ve Yağ Tavası olarak sıralanabilir. Sini ve tepsi çeşitleri Yemek Sinisi, Pekmez Sinisi, Kaburgalı Sini, Kadayıf Sinisi, Divan Sinisi, Mangal Sinisi, Çay-Kahve Tepsisi, Şıllık Tepsisi olarak ifade edilebilir. Kebap ve pilav çeşitlerinin servisinin yapıldığı taban

bölümünden yanlara ve üste doğru genişleyen kaplara Lenger adı verilmektedir. Şanlıurfa'da üretilen lenger çeşitleri Düz Lenger, Ayaklı Lenger, Kaburgalı Lenger, Kuzu Lengeri, Süzek ve Cefni adlarıyla bilinmektedir. Bakırdan üretilen sahan çeşitleri, Kapaklı Kayık Sahan, Kapaklı Sahan, Çukur Sahan, Çırtıklı Sahan, Kaymak Sahanı ve Kaburgalı Sahandır. Şanlıurfa'da geçmişte yaygın olarak kullanılan bakır tas çeşitleri Hamam Tası, Su Tası, Üsküre, Kollu Tas ve Çorba Tasıdır. Leğen olarak üretilen çeşitler El Leğeni, Slepçe, Hamur Leğeni, Aş Leğeni ve Çiğköfte Leğenidir. Ayrıca çapı 60 cm.'den büyük olan leğenlere Şanlıurfa'da teyşt adı verilmektedir. Teyşler genellikle çamaşır yıkamada ya da hamur yoğurma gibi işlerde kullanılmıştır. Bakırdan üretilen bir diğer gereç gurubu ibrik ve sürahilerdir. Abdest İbriği, Şekerli Kahve İbriği, Sulaklık İbriği ve Su ve Ayran Sürahisi bilinen çeşitleridir. Günümüzde üretimi turistik amaçla yoğun olarak devam eden ve Şanlıurfa'nın tarihi çarşılarında satışa sunulan Gümgüm acı kahvenin kaynatılmasında, cezveler ise kahvenin servis edilmesinde kullanılmaktadır. Bakır sunum tepsi, şekerlikler, duvar süsleri, özel sipariş üzerine yapılan duvar saatleri gibi türler günümüzde turistik amaçla satışa sunulan ürünler arasında yer almaktadır (Kızıları, Sözlü görüşme, 02.09.2023).

İsmail Kızıları'nın ürettiği bakır kaplar Haliliye Belediyesi Gastronomi Merkezinde kullanılmaktadır. Gastronomi merkezinde kullanılan bakır kaplardan bazı örnekler fotoğraflarda yer verilmiştir. Fotoğraf 14'te bakır çiğköfte leğeni yer almaktadır. Şanlıurfa'nın yöresel tepsi yemekleri için kullanılan fırın tepsi örnekleri Fotoğraf 15'te görülmektedir. Özellikle yumurtayı biber salçalı pişirmek için kullanılan bakır yumurta sahanı örneği Fotoğraf 16'da yer almaktadır. Fotoğraf 17'de yoğurt sunum kasesi, Fotoğraf 18'de çorba sunum kasesi, Fotoğraf 19'da pilav sunum tabağı örneği verilmiştir. Yöresel kebabların sunumunda kullanılan tabaklar derin olmayan bir şekilde üretilmiştir. Bu tepsi kadayıf tepsisine benzemektedir (Bkz.: Fotoğraf 20). Şıllık tatlısı ve baklava gibi tatlıların sunumunun yapıldığı tatlı tabağı olarak bilinen kare bir şekilde üretilen bakır tabaklar çok derin olmayan bir şekilde düz olarak üretilmektedir (Bkz.: Fotoğraf 21). Yemeklerin yanında verilen soslar küçük sos kasesinde sunulmaktadır (Bkz.: Fotoğraf 22).



Fotoğraf 14 - Çiğköfte Leğeni (Badıllı, 2023)



Fotoğraf 15 - Fırın Tepsileri (Badıllı, 2023)



Fotoğraf 16 - Yumurta Sahanı (Badıllı, 2023)



Fotoğraf 17 - Yoğurt Kasesi (Badıllı, 2023)



Fotoğraf 18 - Çorba Kasesi (Badıllı, 2023)



Fotoğraf 19 - Pilav Tabağı (Badıllı, 2023)



Fotoğraf 20 - Kebap Tabağı (Badilli, 2023)



Fotoğraf 21 - Tatlı Tabağı (Badilli, 2023)



Fotoğraf 22 - Sos Kasesi (Badilli, 2023)

Bakırın kullanımında dikkat edilmesi gereken en önemli husus özellikle bakır mutfak gereçlerinin zamanında kalaylanmasıdır. Ateş ile sık sık temas eden bakır kapların 6- 8 ayda bir defa ateş ile teması az olan ya da olmayan kapların ise yılda bir kalaylanması gerekmektedir. Bütün bakır kapların yıkama işleminin ardından mutlaka kurutulması oksitlenmeyi önleyecektir (Kızıları, Sözlü görüşme, 02.09.2023).

Günümüzde bakırcılık mesleğinin yaşatılması ve genç kuşaklara aktarılması için Haliliye Belediyesi Geleneksel El Sanatları Merkezi'nde çalışmalar devam etmekte kursiyerler bakır dövme ve işleme tekniklerini öğrenmektedirler.

1.3.Cülhacılık

Cülhacılık bir bez dokuma sanatıdır. Cülhacılıkta yün ipliği, pamuk ipliği ve floş kullanılmakta ve bu ipler cülha tezgâhlarında dokunarak neçek, çefiye ve puşu gibi başörtüsü ehlam adı verilen kadın elbisesi ürünler yapılmaktadır.

Cülhacılık Şanlıurfa'nın tarihinde önemli bir yere sahip olan meslekler arasında sayılmaktadır. 1650'li yıllarda Urfa'yı ziyaret eden Evliya Çelebi Seyahatnamesinde Urfa'da pamuk ipliğinden kapı gibi sağlam kumaş dokunduğunu bu bezin Musul bezinden daha sağlam olduğunu belirtmiştir. 1883 tarihli Halep Vilayet Salnamesinde Urfa'da 221 adet kumaş tezgâhının varlığından söz edilmiştir (Kürkçüoğlu, 2002).

Günümüzde popüler kültür ve endüstriyel üretim karşısında ayakta durmaya çalışan cülhacılık Şanlıurfa'da yaşatılmaya çalışılıyor. Haliliye Belediyesi'nin bu kültür mirasına sahip çıkma ve yaşatma çalışmaları devam etmektedir. Haliliye Belediyesi'nin Türk Patent ve Marka Kurumu'na yaptığı başvuruyla cülhacılık 2021 yılında Şanlıurfa adına tescillenmiş ve coğrafi işaret belgesi alınmıştır (TRT Haber). (Bkz.: Fotoğraf 23 ve Fotoğraf 24).



Fotoğraf 23 - Cülha Coğrafi İşaret Belgesi (Badilli, 2023)



Fotoğraf 24 - Cülha Marka Tescil Belgesi (Badilli, 2023)

Haliliye Belediyesi Geleneksel El Sanatları Merkezindeki cülha atölyesinde iki usta tarafından bu el sanatı icra edilmektedir. 1960 Şanlıurfa doğumlu olan Mehmet Karadaş 1960 Şanlıurfa doğumlu. 9 yaşında başladığı mesleğe 54 yılını vermiş. Merkezde görev yapan Hanifi Elmas, 1964 Şanlıurfa doğumlu. 10

yaşındayken Mehmet Karadaş'ın babası Mahmut Karadaş'ın yanında çıraklığa başlamış. Mehmet Usta ve Hanifi Usta 49 yıllık dostluk ve iş arkadaşlığı ile Haliliye Belediyesi Geleneksel El Sanatları Merkezinde cülha tezgâhlarının başında sanatlarını icra etmeye devam etmektedirler (Bkz.: Fotoğraf 25). Mehmet Usta tezgâh başında kumaşı hazırlamakta Hanifi Usta ise üretilen kumaşlara nakış işlemektedir (Bkz.: Fotoğraf 26, Fotoğraf 27).



Fotoğraf 25 - Mehmet Karadaş/ Hanifi Elmas- Cülha Ustaları (Badıllı, 2023)

Üretimde temel olarak üç iplik türü kullanılmaktadır. Bunlar ipek ipliği, pamuk ipliği ve floş ipliklidir. GESEM'deki cülha atölyesinde kullanılan ipek ipliği Bursa'dan, pamuk ipliği ise Şanlıurfa'dan temin edilmektedir.



Fotoğraf 26 - Cülha Tezgahında Bez Dokuma İşlemi (Badıllı, 2023)



Fotoğraf 27- Nakış İşleme (Badıllı, 2023)

1.3.1.Cülhacılık Ürünleri:

Cülha tezgâhında yamşah, puşu (puşi), eham ve fita üretilebilmektedir. Geleneksel ürünlerin yanında masa örtüsü, şal, fular ve gömlek gibi ürünler de GESEM'deki cülha tezgâhlarından çıkan ürünler arasındadır (Elmas, Sözlü görüşme, 03.09.2023).

1.3. 2.Yamşah Türleri:

Cülha tezgâhlarında üretilen yamşah, bir çeşit başörtüsüdür. Bu örtü çeşidi hem kadınlar hem de erkekler tarafından kullanılmıştır. Yamşahın hışvalı, şakkalı, kuru hafız, ahmediye, direkli ve dümbüllü adı verilen türleri vardır. (Karadaş, Sözlü görüşme, 03.09.2023).

Hışvalı: Ortası nakışlı çevresi ise kareli olan bir başörtüsü türüdür. 125 cm x 135 cm ölçüsünde üretilir (Bkz.: Fotoğraf 28 ve Fotoğraf 29).



Fotoğraf 28 - Hışvalı- 1 (Badilli, 2023)



Fotoğraf 29 - Hışvalı- 2 (Badilli, 2023)

Şakkalı: Bu örtüye kareli anlamına gelen “Çekcegili” de denilmektedir. Bu çeşidin tamamı karelerle işlenmiştir (Bkz.: Fotoğraf 30).

Kuru Hafız: Bu tür örtüdeki kare şekli küçük olarak işlenmiştir (Bkz.: Fotoğraf 31).



Fotoğraf 30 - Şakkalı (Akpınarlı, 1996, s: 66)



Fotoğraf 31 - Kuru Hafız (Akpınarlı, 1996, s: 74)

Ahmediye: Bu örtünün çözüğü ve atkısı sarı floş ipliğinden yapılmaktadır. Yüzeyi ise beyaz renkli pamuk ipliği ile işlenmektedir (Bkz.: Fotoğraf 32).

Direkli: Direkli, kuru hafız adı verilen örtüdeki gibi küçük karelerle işlenen bir örtü türüdür (Bkz.: Fotoğraf 33).



Fotoğraf 32 - Ahmediye (Akpınarlı, 1996, s: 76)



Fotoğraf 33 - Direkli (Akpınarlı, 1996, s: 72)

Dümbüllü: Bu örtü türünde iki kenara kalın floş çizgiler atılır ve ortadaki kare boşluk da floş ipliği ile işlenir (Kürkçüoğlu, 2002).

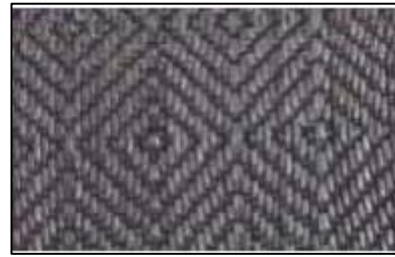
1.3. 3. Puşu

Türkiye'nin birçok yöresinde puşi ya da puşu olarak bilinen bir çeşit erkek başörtüsüdür (Bkz.: Fotoğraf 34). Yaz aylarında güneşin yakıcı etkisinden, kış aylarında ise soğuk havadan korunmak amaçlı kullanılır. Geçmişte kullanımı çok yaygın olan puşu, günümüzde şehir merkezinde daha az olmakla birlikte kırsal kesimde daha çok kullanılmaya devam etmektedir.

Puşu siyah, kahverengi ya da kırmızı renk verilmiş ipek iplikten sırmalı olarak dokunmaktadır (Bkz.: Fotoğraf 35). Puşunun nakışı tezgâhta dokunurken verildiğinden ayrıca nakış verilmesi için nakış işlemeye girmez (Karadaş, Sözlü görüşme, 03.09.23). Puşu çok eskilerde beyaz olarak dokunup nakışları için tahta kalıp kullanılmış. Günümüzde nakış işlemi cülha tezgâhında yapıldığından tahta kalıpla nakış verme işlemi uygulanmamaktadır (Elmas, Sözlü görüşme, 03.09.23).



Fotoğraf 34- Puşu (Kılıç Karatay, 2017:1789)



Fotoğraf 35- Puşu Dokumasından Detay (Kılıç Karatay, 2017:1789)

1.3. 4.Ehram (İhram)

Ehram, kadınların kullandığı bir boy örtüsüdür. Ehram saf beyaz yünden dokunan bir örtü çeşidi olarak bilinmektedir. Ehram genellikle 80 cm x 100 cm boyutunda imal edilirdi. Kullanılmak üzere iki ehram birleştirilir ve genişliği 160 cm x 200 cm boyutunda olurdu. Ehramlar, mekik, eriş, payam, dut, kepenek ve sandıklı adı verilen motiflerle süslü olarak dokunabilirdi. Geçmişte kullanılan bu örtünün günümüzde kullanılmaması nedeniyle imalatı yapılmamaktadır (Karadaş, Sözlü görüşme, 03.09.2023).



Fotoğraf 36- Ehram (Kılıç Karatay, 2017:1790)

1.3. 5.Fıta

Günümüzde kullanılmadığı için imal edilmeyen bir çeşit olan fita bir çeşit boy örtüsüdür. Geçmişte genç kızların örtünmek için kullandıkları bu örtü ihramdan farklı olarak çözü ve atkılar pamuk ipliği ile dokunurdu. Genellikle iki renkli pamuk ipliğinden kareli olarak dokunan fita 12- 15 yaş aralığındaki kızlara hitap eden bir ürün olarak bilinmektedir. Fita günümüzde dokunmadığı için örneklerine rastlanılmamaktadır (Elmas, Sözlü görüşme, 03.09.2023).

1.3. 6.Cülhacılıkta Yeni Modeller

GESEM’de görevli olan ustalar Mehmet Karadaş ve Hanifi Elmas, cülha teknikleri ile ürettikleri kumaşlardan farklı modeller üretmeye başlamışlardır. Masa örtüsü, fular, bluz ve gömlek bu ürünlerden bazılarıdır (Bkz.: Fotoğraf 37, 38, 39, 40, 41). Mehmet Karadaş, tekstil sektöründe kumaşla elde edilen bütün ürünlerin alternatifini el işçiliğiyle yapabileceklerini belirtmektedir. Günümüzde geleneksel yöntemlerin seri üretime yenik düştüğünü söyleyen Karadaş, mesleğini üç çocuğuna öğrettiğini ifade etmiştir. Hanifi Elmas, cülhacılığı kızına öğrettiğini ifade etmiş ve kendilerinin mesleğin belki de son temsilcileri olduklarını belirtmiştir (Karadaş ve Elmas, Sözlü görüşme, 03.09.2023).



Fotoğraf 37- Göbeklitepe Figürlü Çanta
(Badilli, 2023)



Fotoğraf 38- Fular (Badilli,
2023)



Fotoğraf 39 – Bluz
(Badilli, 2023)



Fotoğraf 40 – Gömlek
(Badilli, 2023)



Fotoğraf 41 - Masa Örtüsü
(Badilli, 2023)

1.4.Tespilhçilik

Tespilh birçok farklı inanç mensubu tarafından ibadet sırasında kullanılan bir materyaldir. Tespihin

ibadetlerde bir vesile olarak görülmesi nedeniyle manevi anlamlar yüklenen yönleri vardır. İnsanlık tarihinin ilk zamanlarından bu yana kullanılan ipe dizilmiş boncuklar, ibadet amacıyla kullanılmaya başlanmadan önce avda şans için bir totem, düşmandan ve hastalıktan korunmak için bir tılsım veya nazarlık olarak kullanılmıştır (Gürsoy 2006: 15). Tespihin kolye şeklinden esinlenerek yapılmış olabileceği iddia edilmektedir (Nuhoğlu 1995: 10). Tespih, farklı kültürlerde bir el sanatı olarak yapılan, ibadetlerde zikir amacıyla ya da meditasyon aracı olarak kullanılan, değişik hammaddelerden imal edilen, tane sayısı kullanım amacı ve yöntemine bağlı olarak değişebilen ve tanelerin ortasında yer alan delikten ipliğe dizilen bir araçtır (Elaltuntaş, 2014).

Tespihin ilk olarak Hindistan'da kullanıldığı kabul görmektedir. Hindistan'da tespih kullanımının M.Ö. 2500'lere kadar tarihlendiği belirtilmektedir. Hinduizm inancında kullanılan tespihler 108 taneden oluşmaktaydı. Bu tespih modeli zamanla Hindistan'da doğan Budizm ve Sih gibi dinlerde de kullanılmıştır (Wisnton 2008: 5). Budizm'in Hindistan'dan çevreye doğru yayılmasıyla birlikte Orta Asya, Hindi Çini, Çin ve Japonya'ya kadar tespih kullanımı da yayılmıştır. Urartu, Hitit, Fenike ve Roma dönemlerinde cam ve seramik boncuklardan tespihler yapılmıştır. Hristiyanlar arasındaki kullanımının Ortadoğu kiliselerine dayandığı görüşü yaygındır (Tekin, 2014).

Diğer dinlerde olduğu gibi İslamiyet'te de tespih ibadet amacıyla kullanılmaktadır. İslamiyet'te tespih Allah'a ta'zim etme, Allah'ı zikretme amacıyla kullanılan bir araçtır. Allah'ı zikretmek için kullanılan tespihin üretiminin Türk- İslam kültüründe bir sanat olarak görüldüğünü belirtmek gerekmektedir. Türk-İslam dünyasında tespihler inanç dünyasının bir parçası olmakla birlikte üstün bir estetik anlayışla maharetli ellerde sanata dönüşmüştür (Tekin, 2014). Tespih üretiminin bir sanat olarak görülmesi ve tespih koleksiyoncularının farklı taş ve türdeki tespih merakları nedeniyle tespih üretimi gün geçtikçe daha çok ilgi görmektedir. Bir hobi olarak da kullanılan tespihe ilgi duyanların sayısı azımsanamayacak kadardır. Bu nedenle zaman zaman Şanlıurfa'da tespih koleksiyoncularının bir araya geldiği mezatlar kurulmaktadır. Genellikle Şanlıurfa'nın tarihi hanlar ve çarşılar bölgesinde faaliyet gösteren tespihçilerin organize ettiği mezatlara birçok ilden katılan tespihçiler tarafından yoğun ilgi gösterilmektedir. Ankara, İstanbul, Adana, Diyarbakır, Gaziantep, Mardin ve Adıyaman gibi kentlerden Şanlıurfa'daki tespih mezatlarına katılan tespih ustaları binlerce tespih çeşidini tespih koleksiyoncularıyla buluşturmaktadırlar (haberturk.com). Pahalı bir hobi olarak bilinen tespih koleksiyonculuğu için Şanlıurfa'daki Gümrük Hanı da çok önemli bir yere sahiptir. 1563 yılında Urfa Sancak Beyi Behram Paşa tarafından yaptırılan Gümrük Hanı, halen ticari faaliyetlerde kullanılmaktadır. Han'ın alt katında yer alan dükkânlarda satış yapan tespihçiler, Şanlıurfa'da satışa sunulan tespihler için Malatya, Diyarbakır ve Adıyaman gibi çevre illerden yoğun bir talebin olduğunu belirtmektedirler (trthaber.com).

Tespih sanatına bölgede verilen önem nedeniyle Haliliye Belediyesi Geleneksel El Sanatları Merkezinde tespih üretim atölyesi açılmıştır. Tespih atölyesinde görev yapan usta Gökhan Beyazdış 1996 doğumlu. Beyazdış, çalıştığı atölyede hem tespih üretimi yapmakta hem de bu sanata meraklı olan kursiyerlere tespih yapımını öğretmektedir (Bkz.: Fotoğraf 42). Genç yaşına rağmen tespih üretiminde usta olmasını çok küçük yaşlardan itibaren bu mesleğe ve değerli taşlara duyduğu ilgiye bağlamaktadır. Mesleği Osman Yeşil'den öğrendiğini belirten Beyazdış, tespihin ibadet ve zikir manasının yanında günümüzde gittikçe meraklısı artan bir hobi alanı olduğunu belirtmektedir (Beyazdış, Sözlü görüşme, 04.09.2023).



Fotoğraf 42 - Gökhan Beyazdış- Tespih Ustası (Badıllı, 2023)

GESEM’de üretilen tespihler genellikle damla, ateş ve sıkma kehribardan üretilmektedir. GESEM’de üretilen tespihler içerisinde en çok tercih edilen tür damla kehribardır. Damla kehribar çam ve ardıç ağaçlarının salgıladığı reçinenin yer altında fosilleşmesi sonucu oluşmuş değerli bir fosil taştır. Damla kehribar, Baltık Bölgesi, Litvanya, Rusya ve Almanya’nın doğusundan çıkarılmaktadır. Türkiye’de az da olsa Bayburt’ta damla kehribar mevcuttur. GESEM tespih atölyesinde işlenecek taşlar ham olarak getirilmektedir. Ham olarak teslim alınan taşlar kesim işleminden tane haline getirilmesine ve ipe dizilmesine kadar bu atölyede işlenmektedir. Gökhan Beyazdış’ın ürettiği tespihler Şanlıurfa’nın tanıtımı amacıyla Haliliye Belediyesi tarafından kullanılmaktadır (Beyazdış, Sözlü görüşme, 04.09.2023).



Fotoğraf 43- Old Katalin Tesbih (Beyazdış, 2019)



Fotoğraf 44- Damla Kehribar Tespih (Beyazdış, 2019)



Fotoğraf 45- Ateş Kehribar Tespih (Beyazdış, 2019)



Fotoğraf 46- Sıkma Kehribar Tesbih (Beyazdış, 2019)



Fotoğraf 47- Eski Miskevi Bağa (Beyazdış, 2020)



Fotoğraf 48- Kaya Damla Kehribar Tespih (Beyazdış, 2021)



Fotoğraf 49- Kaya Damla Kehribar (Beyazdış, 2021)



Fotoğraf 50- Damla Kehribar Tespih (Beyazdış, 2021)



Fotoğraf 51- Osmanlı Sıkma Kehribar (Beyazdış, 2022)

Sonuç

Gelenek ve görenekler toplumların kültürünü yeni kuşaklara aktarma ve toplumun devamlılığını sağlama aracıdır. Geleneksel yöntemlerle üretimin de içinde yer aldığı geleneksel değerleri yaşatmak geçmiş ile günümüz arasında kültür bağı oluşturmaktadır. El tezgâhlarında ve insan emeğine dayalı olarak yapılan üretimle ortaya konulan ürünlerin birer sanat eseri hükmünde olduğu gerçeği göz ardı edilemeyecek bir gerçektir. Günümüzde kaybolmaya yüz tutan meslekler arasında yer alan el sanatlarına dayalı mesleklerin muhafaza edilmesi ve genç kuşaklara aktarılması için ülkemizde yerel düzeyde birçok çalışma yapılmaktadır. Bu çalışmalardan biri olan Haliliye Belediyesi Geleneksel El Sanatları Merkezi, ahşap oymacılığı, bakırcılık, cülhacılık ve tespihçilik sanatlarının yaşatılması için faaliyetlerini sürdürmektedir. Merkezde dört meslek grubundan toplam beş usta görevlendirilmiştir. Bu ustalar yılın belli dönemlerinde açılan kurslarla mesleklerinin ve sanatlarının inceliklerini kursiyerlere aktarmaktadırlar. Haliliye Belediyesi’nin bu girişimiyle hem genç kuşaklar tarafından el sanatları öğrenilmekte hem de söz konusu el

sanatları korunarak geleceğe aktarılmaktadır. Geleneksel El Sanatları Merkezinde icra edilen el sanatlarının daha geniş kitlelere ulaştırılması için Milli Eğitim Bakanlığı ile işbirliği yapılarak şehirdeki mesleki ve teknik liselerde ilgili alanlarda seçmeli ders olarak bu sanat dalları uygulamalı olarak okutulabilir, kulüp ve sosyal etkinlik çalışmaları gönüllülük esasına dayalı olarak GESEM’de gerçekleştirilebilir. Böylece mesleki eğitim alan gençlerin ilgi alanlarına yönelik geleneksel sanat ve meslekler daha kurumsal çalışmalarla gençliğe aktarılabilir.

Kaynaklar

- AKPINARLI, F. (1996). *Şanlıurfa Cülha Dokumacılığı*. Şanlıurfa: Şanlıurfa İli Kültür Eğitim Sanat ve Araştırma Vakfı Yayınları.
- ELALTUNTAŞ, Ö. F. (2014). “Parmak Uçlarındaki Kültürel Hazine: Tespih”. *Bingöl Üniversitesi Sosyal Bilimler Enstitüsü Dergisi* Yıl: 4, C.4, S. 7
- GÜRSOY, D. (2006). *Tespih, Parmak Uçlarındaki Huzur*. İstanbul: Oğlak Yayınları.
- KILIÇ KARATAY, S. (2017). “Şanlıurfa Cülhacılığı ve Günümüzdeki Durumu” *Ulakbilge Sosyal Bilimler Dergisi*, 2017, Cilt 5, Sayı 17, Volume 5, Issue 17, 1781- 1794. DOI: 10.7816.
- KILIÇ KARATAY, S. (2018). “Aksaray Ahşap İşçiliği ve Oyma Sanatı. *Journal Of Awareness*, C.3, S. Özel 2018.
- KÜRKCÜOĞLU, A. C., (2002).*Şanlıurfa Uygarlığın Doğduğu Şehir, Heyet, Kitap Bölümü Şanlıurfa El Sanatları*, Şirkav Yayınları.
- NUHOĞLU, M.-M. (1995). *Türk-İslam Kültüründe Tesbih ve Tesbih Sanatı*. Ankara: İlköz Matbaacılık.
- OĞUZ, M. Ö. (2013). “Terim Olarak Somut Olmayan Kültürel Miras” *Milli Folklor*, Yıl 25, Sayı: 100.
- ÖZEL, M. (1993). *Geleneksel Türk El Sanatları*. Ankara: Kültür Bakanlığı Yayınları.
- TEKİN K. H. (2014). “Türk- İslam Sanatında Tesbih Üzerine Notlar”. *Turkish Studies - International Periodical For The Languages, Literature and History of Turkish or Turcic* V.9, N.10, 1009-1018
- TEKİN, H., (2015). *Eski Anadolu Madenciliği, Arkeolojik Verilerin Işığı Altında Başlangıcından Demir Çağı'na Kadar*. Ankara: Bilgin Kültür Sanat Yayınları.
- WINSTON, K., (2008). *Bead One, Pray Too: A Guide to Making and Using Prayer Beads*, New York: Church Publishing, Inc.
- YALÇIN, Ü., 2000. *Anfange der Metalwerwendung in Anatolien, Anatolien Metal* I. Der Anschnitt 13, Bochum.
- YILDIRIM, M. (2021). Geleneğin Ustalarına (Ağaç İşçiliği ve Ahşap Oymacılığı) Samsun’dan Bir Yaşayan İnsan Hazinesi Önerisi: Yüksel Korkmaz. *Uluslararası Sempozyum ve Sergi Anadolu’nun Geleneksel El Sanatları Buluşması “Sanatçı ve Zanaatkar Buluşması, Bildiriler Kitabı*, (148- 160). İktisadi Kalkınma ve Sosyal Araştırmalar Enstitüsü Yayınları, 2021.
- YÜCEL, E. (1977). “Osmanlı Ağaç İşçiliği”. *Kültür ve Sanat Dergisi*, İstanbul.

İnternet Kaynakları

- <https://www.haberturk.com/sanliurfa-haberleri/90905368-tespih-koleksiyonculari-sanliurfada-bulustu> (Erişim: 07.09.2023)
- <https://www.resmigazete.gov.tr/eskiler/2012/12/20121206-1.htm> (Erişim: 01.12.2023)
- <https://www.trthaber.com/haber/kultur-sanat/tespih-meraklilarini-bulusturan-han-gumruk-403645.html> (Erişim: 08.09.2023)
- <https://www.trthaber.com/haber/kultur-sanat/unutulmaya-yuz-tutmus-culhacilik-icin-cografisi-isaret-belgesi-alindi-621090.html> (Erişim: 01.09.2023)

Sözlü Kaynaklar

- Gökhan Beyazdış, Şanlıurfa 1996, Lise, usta, (Görüşme:04.09.2023)

Hanifi Elmas, Şanlıurfa 1963, İlkokul, usta (Görüşme: 03.09.2023)

İ. Halil Çoban, Şanlıurfa 1991, Lisans, usta (Görüşme: 02.09.2023)

İsmail Kızılıarı, Şanlıurfa 1972, Lise, Usta (Görüşme: 02.09.2023)

Mehmet Karadaş, Şanlıurfa 1960, İlkokul, Usta (Görüşme: 03.09.2023)