



Selcuk Journal of Agriculture and Food Sciences

Selçuk Tarım ve Gıda Bilimleri Dergisi

Selçuk Üniversitesi Lisans Öğrencilerinin Süt ve Süt Ürünleri Tüketim Alışkanlıklarının Belirlenmesi

Zuhal KARAKAYACI¹, Zeynep Nur ÖZ¹, Seval BAZ¹, Semra KOÇYİĞİT¹

¹Selçuk Üniversitesi Ziraat Fakültesi Tarım Ekonomisi Bölümü, Konya, Türkiye

MAKALE BİLGİSİ

Makale Geçmişi:

Geliş tarihi: 17.05.2018

Kabul tarihi: 29.06.2018

Anahtar Kelimeler:

Tüketim alışkanlıkları

Süt ve süt ürünleri

Selçuk Üniversitesi

ÖZET

Araştırmada, Selçuk Üniversitesinin farklı fakültelerinde ve yüksekokullarında eğitim gören 151 öğrenciyle yüz yüze görüşme tekniğini uygulayarak elde edilen verilerle, öğrencilerin süt ve süt ürünleri tüketim alışkanlıkları incelenmiştir. Araştırma sonucunda öğrencilerin sadece %28.48'i düzenli, %71.52'sinin de düzensiz süt ve süt ürünleri tüketmiş olduğu belirlenmiş olup, süt ve süt ürünlerini satın almada en fazla dikkat ettiği kriterin %76.15 ile son kullanma tarihi olduğu tespit edilmiştir. Öğrencilerin büyük çoğunluğu süt ve süt ürünlerini marketten almayı tercih etmekte olup, toplam harcamaları içinde gıda harcamalarına %38.41 oranla 150-200 TL ayırmış olmakla birlikte bu harcama içerisinde süt ve süt ürünlerine de %45.03 oranla 5-20 TL ayırdığı tespit edilmiştir. Bunun sonucunda sağlıklı ve dengeli beslenmede temel hayvansal gıda olan süt ve süten elde edilen süt ürünlerinin tüketilmesinde etkili olan fiyat, sağlıklı, güvenli gıdaların sağlandığı bir sistem ve kişi başına düşen süt ve süt tüketiminin normal düzeyin üzerine çıkarılması konusunda gerekli politika çalışmalarına ihtiyaç duyulmakta olup, süt ve süt ürünleri tüketimi konusunda da toplum bilinçlendirilmesi sağlanmalıdır.

Determination of Consumption Habits of Milk and Dairy Products of Selcuk University Undergraduate Students

ARTICLE INFO

Article history:

Received date: 17.05.2018

Accepted date: 29.06.2018

Keywords:

Consumption habits

Milk and dairy products

Selçuk University

ABSTRACT

Consumption habits of milk and dairy products of the students were examined in the survey conducted by applying the face-to-face interview technique with 151 students studying at different faculties and colleges of Selcuk University. As a result of the research, it was determined that only 28.48% of the students were regular and 71.52% of them had consumed irregular milk and dairy products and it was determined that the criterion that they paid the most attention in purchasing milk and milk products was 76.15%. Most of the students prefer to buy milk and dairy products from the market and it has been determined that food expenditures have been allocated between 38.41% and 150-200 TL in expenditures and 45.03% is allocated to milk and milk products in this expenditure. As a result, there is a need for policy studies to increase the consumption of milk and milk products, which are basic animal foods, to a healthy and balanced diet, and to raise the consumption of milk and milk per capita above the normal level, And society consciousness should be provided about the consumption of dairy products.

1. Giriş

İnsan sağlığı için hayati öneme sahip olan süt ve süt ürünlerinin önemli yere sahip olduğu herkes tarafından bilinmektedir. İçerdiği besin maddeleriyle insanlar için hem vazgeçilmez hem de mükemmel bir gıda maddesi olan süt, insanlığın yüzyıllardır beslenmesini oluşturan yapı taşlarını oluşturmuştur. Yeterli ve dengeli beslenmede hayvansal kaynaklı protein, yağ, laktoz ile vitamin ve mineral maddelerini tüm süt ve süt ürünlerini değişik oranda ve formlarda bulabilmekte ve insan sağlığı için faydalarından yararlanılmaktadır.

Sütün içerisinde bulunan kalsiyum kemik gelişimi ve dişlerin gelişimini sağlaması, aynı zamanda diş çürümelerine engel olması, sütün bünyesinde bulunan potasyumla kan basıncını düzenleyerek birçok kalp rahatsızlığını önlemesi, diyabetik ve bağırsak rahatsızlıklarına da şiddetle tavsiye edilmesi, güzelliğine ve fiziki görünüşüne önem veren kişilerin başlıca tükettikleri gıda maddesi olması sebebiyle süt ve süt ürünleri hayati öneme sahip bir gıda olmaktadır (Anonim, 2016).

Sütün yapısında 85 ayrı besin maddesi bulunmakta olup, inek sütünün bileşiminde % 87.2 su, % 4.9 laktoz, % 3.5 yağ, % 3.5 protein, % 0.9 mineral maddesi ve diğer geri kalan kısmını da vitaminler, enzimler, organik asitler, koruyucu maddeler, hormonlar, hormon benzeri maddeler ve gazlar oluşturmaktadır (Tarakçı vd., 2003). İçerikleri nedeniyle her yaş grubundan insanın sağlıklı yaşam sürdürebilmesi için çok önemli bir gıdadır. Türkiye’de kişi başına yıllık süt tüketimi 30 kg, peynir tüketimi yıllık 12,5 kg, tereyağı tüketimi 1,3 kg, yoğurt tüketimi 20 kg olup, tüm bu oranlar diğer ülkelerin tüketim oranlarından oldukça düşüktür (Uzunöz vd., 2007).

Yeterli ve dengeli beslenme başlıca tüketim alışkanlıkları, gelir düzeyi ve kişisel zevkler gibi birçok faktör tarafından etkilenmektedir. İnsanların gıda tüketim alışkanlıkları içinde süt ve süt ürünleri tüketiminin önemli bir yere sahip olduğu yapılan çalışmalarda ortaya konulmuş, fakat ülkemizde süt ve süt ürünleri tüketiminin yeterli olmadığı göze çarpmaktadır. Üniversite öğrencilerinin yaş gruplarının gereği olarak erişkin dönemin başlayıp ergenliğin sona erdiği bir yaş grubudur. Bu dönemde öğrencilerin üniversite ortamına girmeleri ve ailelerinden uzaklaşmaları bazı alışkanlıkların değişmesine neden olmaktadır. Ekonomik olarak tercihlerini kendisinin yapabileceği bu dönemdeki öğrencilerin beslenme alışkanlıklarının da büyük ölçüde değişerek fast food’a yöneldiği görülmektedir. Bu gerçekten hareketle Selçuk Üniversitesi lisans öğrencilerinin süt ve süt ürünleri tüketim alışkanlıkları ve eğilimleri analiz edilmeye çalışılmıştır. Araştırmada elde edilecek sonuçların üniversite öğrencilerinin süt ve süt ürünleri ile beslenme yönünden bilgi ve alışkanlıklarının ortaya konulmasında önem taşımaktadır.

2. Materyal ve Yöntem

Araştırmanın materyali, Selçuk Üniversitesinin farklı fakülte ve yüksekokullarında eğitim gören 151 öğrenci ile yüz yüze görüşme tekniği uygulanarak elde edilen veriler ve daha önce süt ve süt ürünlerinin tüketim alışkanlıkları ve beslenmesine ilişkin araştırmalardan oluşmaktadır.

Araştırmaya konu olan Selçuk Üniversitesi öğrencilerini temsil edecek örnek hacmini belirlemede “Ana Kitle Oranlarına Dayalı kümelenendirilmemiş Tek Aşamalı Basit Tesadüfi Olasılık Örnekleme” yönteminde yararlanılmıştır (Collins, 1986).

$$n = t^2(p \cdot q) / e^2$$

t = %90 önem düzeyine karşılık gelen t-tablo değeri

p = söz konusu olayın olma olasılığı

q = söz konusu olayın olmama olasılığı

e = örneklemede kabul edilen hata oranı (%5)

$$n = (1.65)^2 \cdot (0.20 \cdot 0.80) / (0.05)^2 = 174$$

174 olarak belirlenen anket sayısının hatalı verilerin bulunduğu 23 anketin değerlendirmeye dahil edilmemesi nedeniyle 151 anket üzerinden değerlendirmeler yapılmıştır. Anketler aracılığıyla Selçuk Üniversitesi öğrencilerinin demografik ve ekonomik özellikleri harcamaları ve bu harcamalardan süt ve süt ürünlerine ayırdıkları miktar, süt ve süt ürünleri; tercih kriterleri, alma yerleri, tüketimin yoğunlaştığı mevsim ve sıklığı gibi süt ve süt ürünlerinin tüketimiyle ilgili veriler toplanmıştır. Verilerin analizi aşamasında Microsoft ve Excel programında verilerin değerlendirilmesi ve çizelgeler haline getirilip yorumlanması sağlanmıştır. Verilerin yorumlanmasında anlam ifadesi sağlamak amacıyla anketler, öğrencilerin aylık süt ve süt ürünleri harcamalarına göre 3 gruba ayrılmıştır.

Çizelge 1
Öğrencilerin Aylık Süt ve Süt Ürünleri Harcamalarına Göre Örnek Sayısı

	Süt ve süt ürünleri har- cama dağılımı (TL)	Sayı	%
1.Grup	5-20	68	45.03
2.Grup	25-40	47	31.12
3.Grup	45- +	36	23.85
TOPLAM		151	100

3. Araştırma Bulguları

3.1. Öğrencilerin Sosyo-Ekonomik Özellikleri

Tüketicilerin satın alma davranışlarını etkileyen faktörlerin incelenmesi birçok önem arz etmektedir. Günümüzde de pazarlama yaklaşımları, bireysel tüketicilerin demografik, psikolojik ve kişisel özellikleri üzerinde çalışmaktadırlar. Pazarlamacılar bu bilgilerden yararlanarak stratejik ve taktiksel pazarlama yaklaşımlarını tüketici taleplerine göre düzenleyebilmektedir.

Çizelge 2
Öğrencilerin Yaş Grupları Dağılımı

	17-19		20-21		22-+		TOPLAM	
	Sayı	%	Sayı	%	Sayı	%	Sayı	%
1.GRUP	22	32.35	22	32.35	24	35.30	68	100.00
2.GRUP	12	25.53	14	29.78	21	44.69	47	100.00
3.GRUP	6	16.66	15	41.67	15	41.67	36	100.00
Genel Ortalama	40	26.50	51	33.77	60	39.73	151	100.00

Selçuk Üniversitesi süt ve süt ürünlerinin tüketim alışkanlıkları anketinde 151 öğrencinin yaş gruplarına bakıldığında %26.50'si 17-19 yaş grupları arasında, %33.77'si 20-21 yaş grupları arasında, %39.73'ü

22-+ yaş grupları arasında yer almaktadır. Öğrencilerin yaşları arttıkça süt ve süt ürünleri tüketiminin de giderek arttığı tespit edilmiştir.

Çizelge 3
Öğrencilerin Yerleşim Yeri Dağılımı

	Ev		Yurt		Akraba		Diğer		TOPLAM	
	Sayı	%	Sayı	%	Sayı	%	Sayı	%	Sayı	%
1.Grup	4	5.89	63	92.64	1	1.47	-	-	68	100.00
2.Grup	10	21.28	37	78.72	-	-	-	-	47	100.00
3.Grup	8	22.22	26	72.22	-	-	2	5.56	36	100.00
Genel ortalama	22	14.58	126	83.44	1	0.66	2	1.32	151	100.00

Yerleşim yeri dağılımlarına göre Selçuk Üniversitesi öğrencilerinin %14.58'i aile yanı ya da öğrenci evlerinde, %83.44'ü yurttan, %0.66'sı akraba yanında,

%1.32'si de diğer yerlerde yerleşim göstermektedir. Öğrencilerin çoğu yurttan kaldığı için düzenli süt ve süt ürünleri tüketimi görülmediği tespit edilmiştir.

Çizelge 4
Aile Bireylerinin İkamet Ettiği Yer

	İl Merkezi		İlçe Merkezi		Kasaba		Köy		TOPLAM	
	Sayı	%	Sayı	%	Sayı	%	Sayı	%	Sayı	%
1.Grup	31	45.60	26	38.23	5	7.35	6	8.82	68	100.00
2. Grup	27	57.44	17	36.18	1	2.12	2	4.26	47	100.00
3.Grup	25	69.44	11	30.56	-	-	-	-	36	100.00
Genel ortalama	83	54.97	54	35.76	6	3.97	8	5.30	151	100.00

Selçuk Üniversitesi öğrencilerinin aile bireylerinin ikamet ettiği yerlerine bakıldığında %54.96'sının il merkezinde, %35.76'sının ilçe merkezinde, %3.97'sinin kasabalarda, %5.30'unun da köylerde ikamet ettikleri görülmektedir. Aylık süt ve süt ürünleri

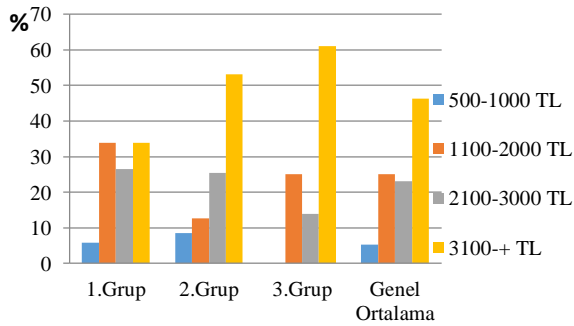
harcamaları en düşük olan 1. gruptaki öğrencilerin ailelerinin en düşük oranda il merkezinde ikamet ettikleri ve daha çok köylerde yaşadıkları dikkat çekmektedir.

Çizelge 5
Öğrenci Ailelerin Meslek Dağılımı

	Serbest Meslek	Emekli	Çiftçi	Memur	İşçi	Diğer	TOPLAM
	Sayı						
1.Grup	18	21	8	37	13	91	188
2.Grup	9	14	3	22	2	83	133
3.Grup	8	16	-	23	6	48	101
Genel ortalama	25	51	11	82	21	222	422
%							
1.Grup	9.57	11.17	4.25	19.70	6.91	48.40	100.00
2. Grup	6.76	10.52	2.25	16.54	1.50	62.40	100.00
3.Grup	7	15.84	-	22.77	5.940	47.52	100.00
Genel ortalama	5.92	21.08	2.60	19.43	4.97	52.60	100.00

Aile bireylerinin meslek dağılımında %5.92'si serbest meslek %21.08'i emekli, %2.60'ı çiftçi, %19.43'ü memur, %4,97'si işçi ve %52.60'ı diğer meslek gruplarının oluşturduğu görülmektedir.

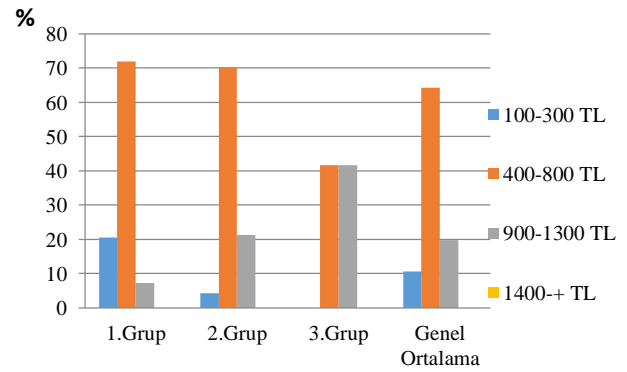
Aile bireylerinin aylık gelir durumuna bakıldığında %5.30'u 500-1000 TL arasında, % 25.17'si 1100-2000 TL arasında, %23.18'si 2100-3000 TL, %46.35'i 3100 TL ve üzeri arasındadır. Aile bireylerinin aylık gelir durumu arttıkça öğrencilerinde süt ve süt ürünleri tüketiminin buna oranla arttığı ve en fazla gelire ve düzenli



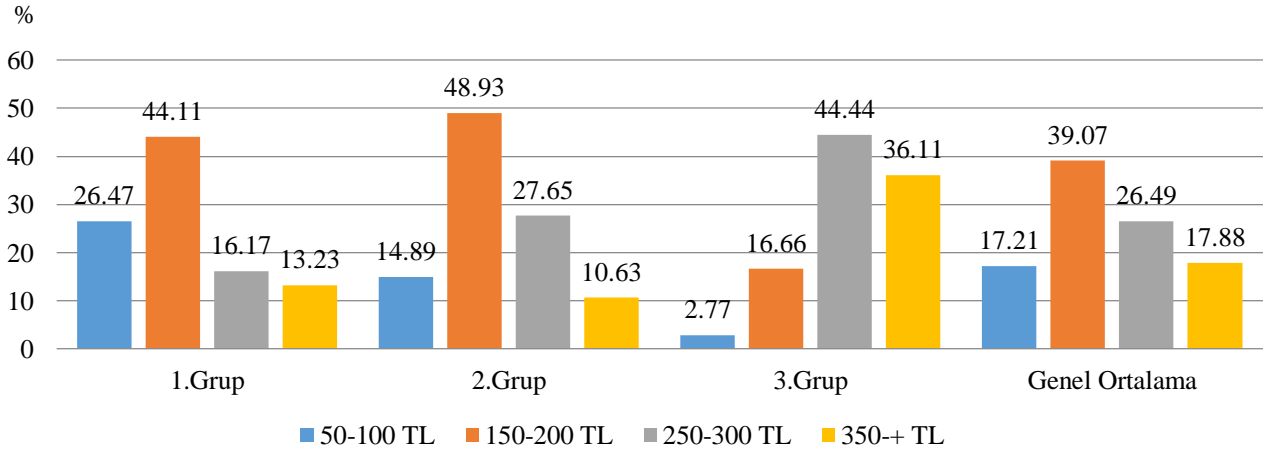
Şekil 1
Aile Bireylerinin Aylık Gelir Durumu

süt ve süt ürünleri tüketimine sahip olan grubun 3. grup olduğu belirlenmiştir (Şekil 1).

Öğrencilerin aylık harcama miktarına bakıldığında en fazla payın 1. grupta olduğu ve %72.05 oranla 400-800 TL arasında aylık harcama yaptıkları görülmektedir. Aile yanında ya da öğrenci evlerinde kalan öğrencilerin çoğunlukta olduğu 3. grupta ise aylık harcama miktarları %41.66 oranıyla 900-1300 TL arasında tespit edilmiştir (Şekil 2).



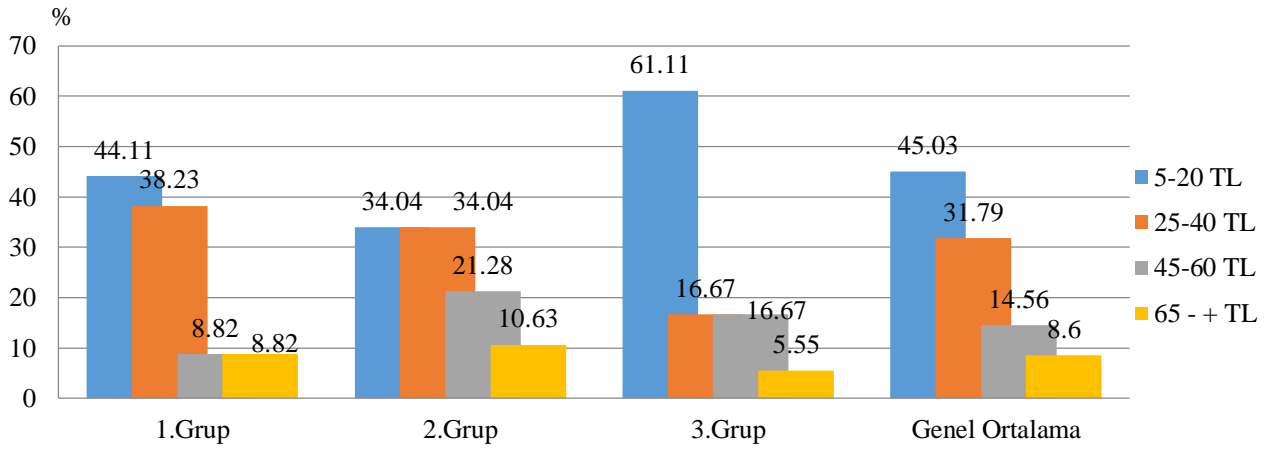
Şekil 2
Öğrencilerin Aylık Harcama Miktarı



Şekil 3
Öğrencilerin Gıda Harcamalarına Ayrılan Miktar

Selçuk Üniversitesi öğrencilerinin gıda harcamalarına ayrılan miktara bakıldığında %17.21'i 50-100 TL, %39.07'si 150-200 TL, %26.49'u 250-300 TL arası, %17.88'i 350 TL ve üzeri arasındadır. Öğrencilerin gıda harcamalarına ayırdıkları miktar en fazla 2. grupta 150-200 TL arasında %48.93 paya sahiptir. Öğrencilerin aylık harcama miktarları arttıkça gıda harcamalarına

ayrılan miktarın da arttığı tespit edilmiştir. Kahramanmaraş'ta yaşayan ailelerin gelir düzeyi arttıkça, ailelerin gıda harcama miktarı mutlak oranda artmasına rağmen, oransal olarak azaldığı belirlenmiştir (Akbaş ve Boz, 2005).

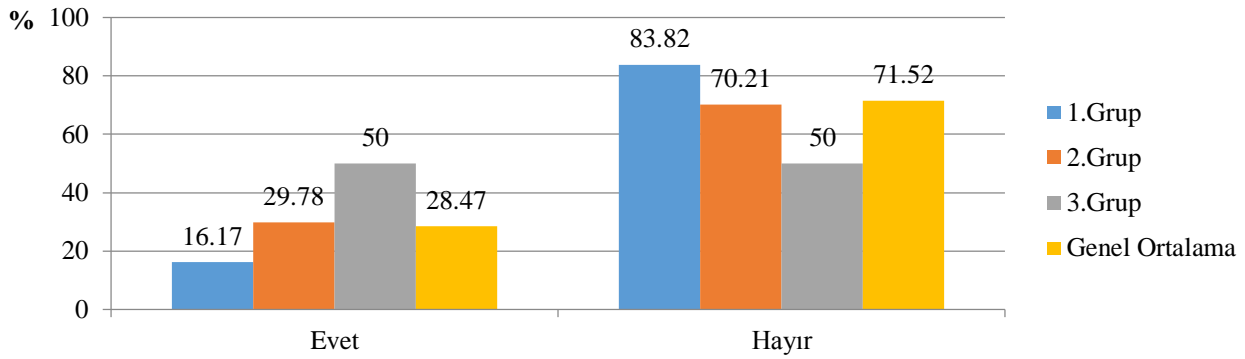


Şekil 4

Aylık Gıda Harcamaları İçinde Süt ve Süt Ürünlerine Ayrılan Miktar

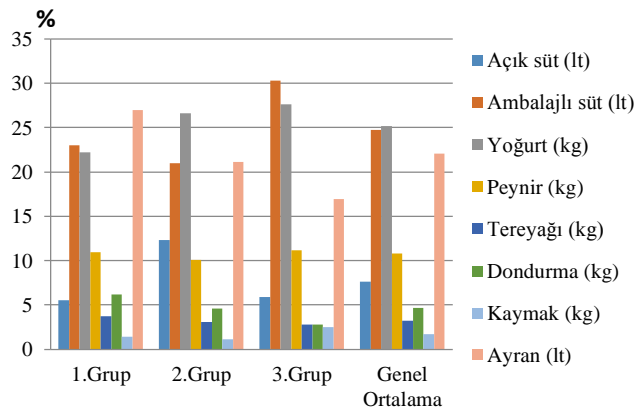
Aylık gıda harcamalarında süt ve süt ürünlerine ayrılan paylar %45.03 oranla 5-20 TL, %31.79 oranla 25-40 TL, %14.56 oranla 45-60 TL, %8.6 oranla 65 TL ve üzeri arasındadır. Aylık gıda harcamaları içinde süt ve süt ürünlerine ayrılan pay oldukça düşük bir paya sa-

hiptir. Gıda harcamaları içinde süt ve süt ürünlerine en fazla pay ayıran 3. grup olduğu halde, 2.grupta %10.63 oranında 65 TL ve üzerinde harcama ayrılmaktadır.



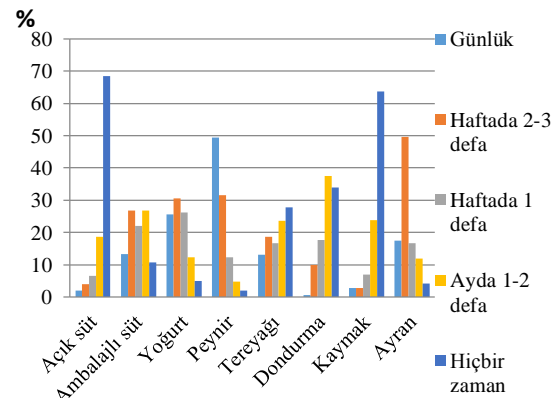
Şekil 5

Öğrencilerin Düzenli Süt ve Süt Ürünleri Tüketim Dağılımı



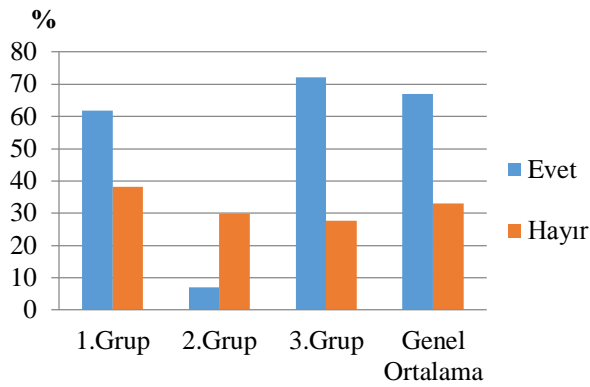
Şekil 6

Öğrencilerin Süt ve Süt Tüketimi Miktarına Göre Dağılımı



Şekil 7

Süt ve Süt Ürünlerini Kullanma Sıklık Durumu



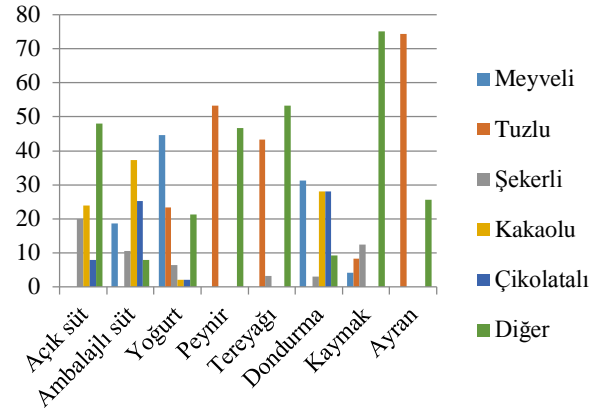
Şekil 8
Süt ve Süt Ürünlerinin Sadelik Durumu

Selçuk Üniversitesi öğrencilerine yapılan çalışmada %71.52'sinin düzenli olarak süt tüketmediği ve %28.47'sinin düzenli süt tükettiği belirlenmiştir. En fazla hayır cevabını geliri düşük olan 1. grup öğrenciler, en fazla evet cevabını veren öğrencilerin ise %50 ile geliri yüksek olan öğrenciler olduğu tespit edilmiştir. Mazııcıoğlu ve Öztürk (2003); Balıkesir Üniversitesi'nde 3. ve 4. Sınıfta okuyan öğrencilerin beslenme alışkanlığı üzerine yapılan çalışmada %7.8'inin kahvaltıda süt tükettiğini, her gün düzenli süt tüketen öğrencilerin ise %9.3 oranında olduğunu belirtmektedirler. Başka bir çalışmada Yılmaz ve Özkan (2007) Balıkesir Üniversitesi'ndeki öğrencilerin beslenme alışkanlıklarını araştırmak amacıyla yaptıkları çalışmada, öğrencilerin %5.1'inin süt tükettiği, süt ve süt ürünlerinin tüketim sıklığının yeterli düzeyde olmadığı ve en çok tüketilen içeceklerin su, çay ve kahve olduğu belirlenmiştir. Öğrencilerin %4'ünün ayran, %22.3'ünün yoğurt %76'sının peynir tükettikleri tespit edilmiştir.

3.2. Öğrencilerin Süt ve Süt Ürünleri Tüketim Alışkanlıkları

Selçuk Üniversitesi öğrencilerinin süt ve süt ürünleri tüketim miktarına bakıldığında aylık ortalama %7.61 oranında açık süt, %24.76 ambalajlı süt, %25.20 yoğurt, %10.78 peynir, %3.23 tereyağı, %4.64 dondurma, %1.67 kaymak, %22.9 ayran tüketildiği belirlenmiştir. 1.grup en fazla ayran tercih ederken, 2. grup yoğurt, 3. grup ise ambalajlı süt tercih etmektedir (Şekil 6).

Selçuk Üniversitesi öğrencilerinin %18.80'i açık sütü, %26.85'i ambalajlı sütü, %23.61'i tereyağını, %37.60'ı dondurmaya, %23.77'si kaymağı ayda 1-2

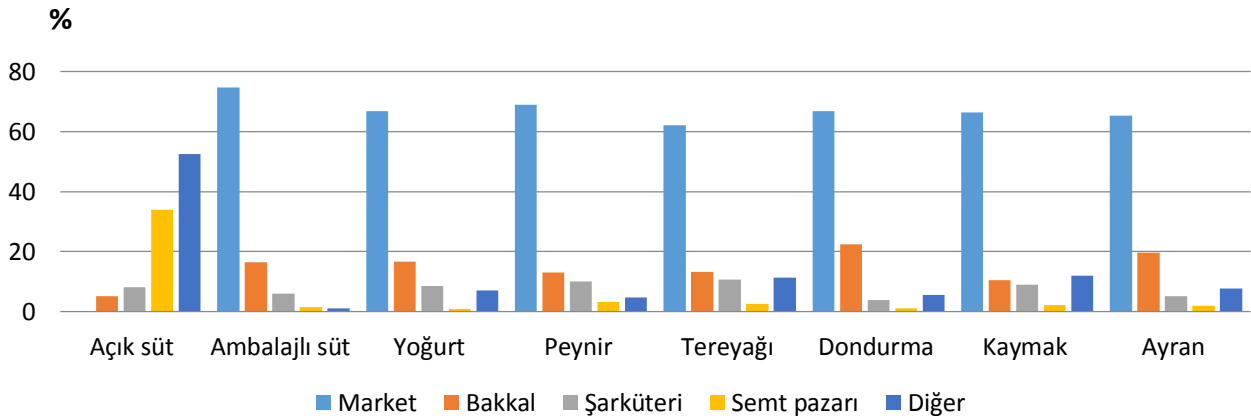


Şekil 9
Süt ve Süt Ürünlerinin Tercih Durumu

defa tüketmektedir. %30.65'i yoğurt, %4.50'si peynir, %49.65'i ayranı haftada 2-3 kez tüketmektedir. Analizlere göre öğrencilerin çoğunluğu hiçbir zaman açık süt tüketmemektedir. Ayrıca peynirin günlük tüketilen süt ve süt ürünü olduğu tespit edilmiştir (Şekil 7). Bunun yanı sıra süt, peynir, tereyağı ve kaymağı sabah, yoğurt, dondurma ve ayranı öğrenciler öğlen tükettikleri tespit edilmiştir. Öğrencilerin %73.91'i peyniri düzenli olarak tükettikleri belirlenmiştir. Ankara Üniversitesi Ziraat Fakültesi yurtlarında kalan kız ve erkek öğrencilerinden 200 öğrenci üzerinde yapılan incelemede %50'sinin her gün peynir, %45.13'ünün süt ve %48.5'inin yoğurt tükettikleri tespit edilmiştir (Hasıpek ve Kaleli, 2002).

Şekil 8'te görüldüğü üzere 1. ve 3. grupta bulunan öğrencilerin süt ve süt ürünlerini çoğunlukla sade tüketmeyi tercih ettiği, 2. gruptaki öğrencilerin tuzlu, meyveli, çikolatalı gibi farklı tercihlerde buldukları belirlenmiştir.

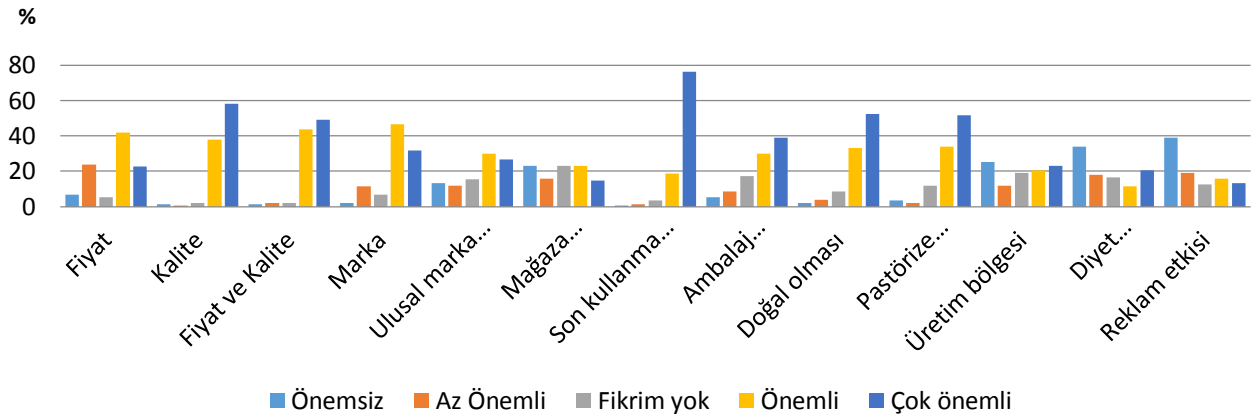
Kafkas Üniversitesi öğrencileri için yapılan çalışmada, öğrencilerin %38.9'u meyveli yoğurt tercih ederken, %53.1'inin tercih etmediğini belirtilmiştir (Çetinkaya, 2010). Selçuk Üniversitesi öğrencilerinin açık süt tüketenlerin %20'si şekerli tüketmeyi tercih ederken, %24'ü kakaolu tüketmeyi tercih etmektedir. Ambalajlı süt tüketenlerin %37.33'ü kakaolu, %25.33'ü çikolatalı tüketmektedir. Yoğurt tüketimine bakıldığında, %44.68'i meyveli, %23.40'ı tuz kullanarak tüketmektedir. Peynir tüketenlerin %53.33'ü peyniri tuzlu olarak tüketmeyi tercih etmektedir (Şekil 9).



Şekil 10
Süt ve Süt Ürünlerinin Alım Yerleri

Açık süt tüketen öğrencilerin %52.57'si sokak sütçüsü gibi diğer satan yerlerden alırken, ambalajlı süt, yoğurt, peynir, tereyağı, dondurma ve kaymağı marketten almayı tercih etmektedir. Tarakçı ve ark. (2003) tarafından yapılan çalışmada sokak sütçüsünden

süt satın alanların oranı ise %60.64 olarak bulunmuştur. Marketlerin sağlık ve temizlik denetimine önem verilmesinden dolayı açık süt satmadığı, bu yüzden öğrencilerin çoğunluğunun semt pazarı ve diğer yerlerden karşıladığı görülmüştür. Diğer süt ve süt ürünlerini de marketten aldığı tespit edilmiştir.



Şekil 11
Bireylerin Süt ve Süt Ürünlerini Satın Almada Etkili Faktörler

Öğrencilerin süt ve süt ürünleri satın alırken dikkat ettikleri faktörler incelendiğinde; en önemli kriterin % 76.15 oranla son kullanma tarihi olduğu belirlenmiştir. Tarakçı ve ark. (2003) tarafından Yüzüncüyıl Üniversitesi öğrencileri için yapılan çalışmada da benzer şekilde son kullanma tarihi en önemli kriter olarak belirlenmiş olup, söz konusu çalışmada bu oran %39.33 olarak tespit edilmiştir. Çetinkaya (2010) tarafından Kafkas Üniversitesi öğrencileri için yapılan çalışmada ise %74.5'i markaya dikkat ettiği, %15.6'sının markaya dikkat etmediği belirlenmiştir. Bunu, %4.72 oranla fiyat ve %58.27 oranla ürünün kalitesi takip etmektedir. Öğrencilerin süt ve süt ürünü alırken %1.25'inin diyet özelliğine, %15.89'unun da reklam etkisine önem vermediği belirlenmiştir. Diğer faktörlere bakıldığında ulusal marka, mağaza markası olması ve üretim bölge-

sinin etkisi öğrenciler arasında çok büyük farklılıklar oluşturmamaktadır.

4. Sonuç ve Öneriler

İnsanların doğumundan itibaren ölümüne kadar süt ve süt ürünlerine ihtiyacı vardır. İnsan yaşamı ve kemik yapısının güçlenmesi için süt ve süt ürünlerini düzenli olarak tüketmelidir. Düzenli beslenmede ana gıda maddelerinden olan hayvansal gıdaların başında süt, peynir ve yoğurt gelmektedir.

Araştırmadan elde edilen veriler şu şekilde özetlenebilir; öğrencilerin sadece %28.48'i düzenli olarak, %71.52'si düzensiz olarak süt ve süt ürünlerini tüketmektedir. Süt ve süt ürünlerini satın alırken, en fazla ürünün son kullanma tarihine dikkat edilmektedir.

Diğer ürün çeşitlerine göre en çok peynir düzenli bir şekilde tüketilmektedir. Selçuk Üniversitesi öğrencilerinin büyük bir bölümü süt ve süt ürünlerini alım yeri olarak marketleri tercih etmektedir. Süt, peynir, tereyağı ve kaymağı sabah, yoğurt, dondurma ve ayranı öğrenciler öğlen tüketmektedir. Öğrencilerin %73.91'i peyniri düzenli olarak tükettikleri belirlenmiştir.

Bu sonuçlardan hareketle sağlıklı, dengeli beslenmek için temel besin maddelerinden süt ve süt ürünlerinin yeterli ve düzenli olarak tüketebilmesi için uygun fiyatta sağlıklı, güvenilir gıdalara ulaşım sağlanmalıdır. Ayrıca kişi başına düşen süt ve süt ürünleri tüketimini artırmak için gerek kamu kurum ve kuruluşları tarafından gerekse üniversite tarafından düzenli aralıklarla beslenme konularında konferanslar, paneller, kamu spotu ve etkinlikler düzenleyerek öğrencilere süt ve süt ürünlerinin önemi anlatılmalı ve tüketime teşvik edilmelidir.

5. Kaynaklar

Akbay, C., Boz, İ., (2005). Kahramanmaraş'ta Ailelerin Ev ve Ev Dışı Gıda Tüketim Talebi ve Tüketici Davranışlarının Ekonomik Analizi, *KSÜ Fen ve Mühendislik Dergisi*, 8(1):122-131.

Anonim, 2016. www.aynes.com.tr/sütün-faydaları

Collins, M., (1986). Sampling (Editör: R. Worcester ve ark. 1986), Consumer Market Research Handbook.

Çetinkaya, A., (2010). Kafkas Üniversitesi Öğrencilerinin İçme Sütü ve Süt Ürünlerini Tüketim Alışkanlıklarının Belirlenmesi, *Atatürk Üniversitesi Veteriner Bilimleri Dergisi*, 5(2):73-84.

Hasipek, S., Kaleli, N., (2002). Ankara Üniversitesi Ziraat Fakültesi'nin Yurtta Kalan Kız ve Erkek Öğrencilerinin Süt Ve Süt Ürünleri Tüketim Sıklığı Üzerine Bir Araştırma. *Ankara Üniversitesi Ziraat Fakültesi Tarım Bilimleri Dergisi*, 8(3):204-207. Ankara.

Mazıcıoğlu, M., Öztürk, A., (2003). Üniversite 3 ve 4. Sınıf Öğrencilerinde Beslenme Alışkanlıkları ve Bunları Etkileyen Faktörler, *Erciyes Tıp Dergisi*, 25(4):172-178 Kayseri.

Tarakçı Z., Selçuk Ş., Şahin K., Coşkun H., (2003). Üniversite Öğrencilerinin İçme Sütü Tüketim Alışkanlıkları Üzerine Bir Araştırma, Yüzüncü Yıl Üniversitesi Ziraat Fakültesi, *Tarım Bilimleri Dergisi*, 13(1):15-21, Van

Uzunöz M., Gülşen M., (2007). Üniversite Öğrencilerinin Süt ve Süt Ürünleri Tüketim Alışkanlıklarının Belirlenmesi, *Gıda Teknolojileri Elektronik Dergisi*, (3):15-21.

Yılmaz E., Özkan S (2007). Üniversite Öğrencilerinin Beslenme Alışkanlıklarının İncelenmesi, *Fırat Sağlık Hizmetleri Dergisi*, 2(6):88-104.