

Türkiye’de eğitim yönetimi alanında değerler ile ilgili yapılan lisansüstü tezlerin incelenmesi

An examination of graduate theses on values in the field of educational administration

Gönderim Tarihi / Received: 12.04.2023

Kabul Tarihi / Accepted: 02.10.2023

Doi: [10.31795/baunsobed.1281834](https://doi.org/10.31795/baunsobed.1281834)

Hande ÇELİK**1

Didem KOŞAR²

ÖZ: Bu araştırmanın temel amacı Türkiye’de eğitim yönetimi alanında değerler ile ilgili hazırlanan lisansüstü tezlerin eğilimlerini belirleyebilmektir. Bu amaca yönelik olarak Yükseköğretim Kurumu Ulusal Tez Merkezi’nde yer alan 2000 ile 2022 yılları arasında tamamlanmış olan toplam 48 lisansüstü tez incelenmiştir. Çalışma bir nitel araştırmadır ve doküman analizi yöntemiyle yürütülmüştür. Verilerin analiz edilmesinde betimsel analiz tekniği kullanılmıştır. Araştırmacılar tarafından bir değerlendirme formu oluşturulmuştur ve tüm tezler bu formlar kapsamında incelenmiştir. Değerlendirme formunda yer alan alt başlıklar tez bilgileri (yıl, tür, üniversite), araştırmanın yöntemi, modeli, örneklem, örneklem büyüklüğü, kullanılan veri toplama araçları ve tez konusundan oluşmaktadır. Yapılan analiz sonucunda eğitim yönetiminde değer konulu tezlerin en çok 2015 yılında yayınlandığı, konuyla ilgili tezlerin en fazla Yeditepe Üniversitesi kapsamında yapıldığı, tezlerin büyük oranda yüksek lisans düzeyinde hazırlanmış olduğu ve neredeyse tamamına yakınının nicel yöntemle yürütülmüş olduğu belirlenmiştir. Konularına göre gruplandırılan tezlerin araştırma konularının büyük oranda örgütsel değerler ve değer yönelimi üzerinde yoğunlaştığı görülmektedir. Verilerin en çok öğretmenlerden oluşan örneklem/çalışma gruplarından elde edildiği anlaşılmıştır. Son olarak araştırma kapsamındaki tezler sonuçlarına göre değerlendirilerek araştırmalarda erişilen ortak ve farklılaşan sonuçlara yer verilmiştir. Alanyazında eğitim yönetiminde değerler konusunda gelecekte yapılacak çalışmalar için araştırmacılara önerilerde bulunulmuştur.

Anahtar Kelimeler: Eğitim yönetimi, Değer, Doküman analizi

ABSTRACT: The main purpose of this research is to determine the trends of postgraduate theses on values in the field of educational administration in Turkey. For this purpose, 48 postgraduate theses completed between the years 2000 and 2022 in the National Thesis Center of the Higher Education Institution were examined. The study is qualitative research and is carried out by document analysis method. The descriptive analysis technique is used to analyze the data. An evaluation form was created by the researchers and all theses are examined within the scope of these forms. Subheadings in the evaluation form consist of thesis information (year, type, university), research method, model, sample, sample size, data collection tools, and its subject. As a result of the analysis, it has been determined that the most published year of the theses on value in education management was 2015, most of the theses on the subject were made within the scope of Yeditepe University, the theses were mostly prepared at the master's level and almost all of them were carried out with the quantitative method. It has been seen that the research topics of the theses mostly focus on organizational values and value preference. It was understood that the data were obtained from the sample/study groups consisting mostly of teachers. Finally, the theses within the scope of the research were evaluated according to their results, and the common and differing results reached in the research were included. By identifying gaps in the literature on this subject, suggestions were made to researchers for further studies.

Keywords: Educational administration, Value, Document analysis

** Sorumlu Yazar / Corresponding Author

¹ Arş. Gör., Balıkesir Üniversitesi/Necatibey Eğitim Fakültesi/Eğitim Bilimleri/ Eğitim Yönetimi, handecelik@balikesir.edu.tr, <https://orcid.org/0000-0002-7550-9376>

² Doç. Dr., Hacettepe Üniversitesi/Eğitim Fakültesi /Eğitim Bilimleri/ Eğitim Yönetimi, didemkosar@hacettepe.edu.tr, <https://orcid.org/0000-0003-4959-1094>

EXTENDED ABSTRACT

Literature review

The concept of value, which means "the abstract measure to determine the importance of something, the equivalent of something" (Turkish Language Institution, 2005), was first used by Plato in the fourth century BC. Value is one of the key concepts, especially in disciplines that strive to understand human behavior. Because values direct people's lives and constitute the principles underlying issues such as problem-solving, communication, motivation, and personal development in problems encountered in their daily life or business life. The views on the concept of value, which are defined in different ways in the literature, meet on a common ground on the fact that values express beliefs that serve as a guide or criterion in reaching the ideal. It can be said that the subject of value in the field of educational administration has remained in the background until recently. This is due to the dominance of the positivist perspective in the field of educational administration. However, just as people, societies, and organizations have their value systems, schools have values as well. The values shared by teachers, administrators, and students in schools create a positive communication atmosphere by creating a sense of commitment to the school. Strong values and a strong organizational culture in schools increase the effectiveness of the organization (Çelik, 2000). To create a strong school culture in schools, it is necessary to create common values and share them with everyone.

Methodology

In this study, which aims to reveal the trends in the postgraduate theses on values in the field of educational administration in Turkey, document analysis, one of the qualitative research methods, was used. The data of the research are postgraduate theses on values in educational administration in the Educational Administration Department in the database of the Council of Higher Education National Thesis Center. A total of 48 master's and doctoral theses published between 2000 and 2022 on the subject were examined according to certain criteria. Descriptive analysis was preferred as the data analysis method. The obtained documents were examined by the researchers and the data were analyzed in terms of type, year, university, sample and study group, sample size, method, research model/design, data collection tools used, and research topics.

Findings and discussion

It was seen that the first thesis on subject of values in the field of educational administration was prepared in 2000. The year in which most studies were published was 2015. It is seen that the majority of theses on the subject are master's theses. There are only 7 doctoral theses compared to 41 master's theses. According to this information, it can be said that the number of master's and especially doctoral theses on values in the field of educational administration is few in the last 15 years. 13 of the theses included in the research were prepared at Yeditepe University and constitute 27% of the examined theses. Postgraduate theses were mostly carried out by quantitative method (n=44). The survey model was used in all of the studies conducted with the quantitative method. In more than half of the theses (n=25, 52%), the sample/study group consisted of teachers. The sample of majority of the studies consists of 301-500 participants. Scales or questionnaires were used as data collection tools in the studies conducted with the quantitative method. The most frequently used scale is the "Schwartz Values Inventory". Semi-structured interview forms created by the researchers were used as a data collection tool in the interviews conducted in the qualitative studies. While the majority of the researchers (n=35) used the scales developed/adapted by a researcher other than themselves, some researchers (n=13) developed the data collection tool themselves. Studies on values mostly focus on organizational values (n=12). The subject of value orientations was also studied by researchers (n=9). The subject of management based on values is discussed in 7 theses. Individual values (n=6) and the harmony of organizational and individual values (n=6) are among the preferred research topics for the theses. When the results of the studies are examined, it is seen that the opinions of the participants about the organizational values in their schools are similar. It was determined that the organizational value perceptions of the participants were high at the level of "I agree, I agree a lot" (Fidan, 2013; Akman, 2019; Altınok, 2019; Akhan-Çağırtekin, 2022). In addition, the most important values in schools show parallelism with each other in the theses. The values of communication, positive relations, respect, dignity, and honesty are stated as the organizational values that come to the fore in schools (Lalek, 2007;

Çakan, 2015; Kaçmaz, 2015; Kaplan, 2015; Önler, 2015). There are researches examining the opinions of teachers and administrators about the existence and implementation of values-based management in schools, and thesis studies that try to reveal the bond of values-based management with school culture. The results of these studies, which similarly approach the subject, are also compatible with each other. Researchers have determined that the attitudes of teachers and administrators in schools about the management of schools according to values are "high" and "quite high" and that the participants have positive opinions on this issue (Yılmaz, 2006; Ekmekyapar, 2013; Çifci, 2014; Yılmaz, 2017; İnan, 2022).

Results and recommendations

In conclusion; since 2000, values in the field of educational administration have been discussed in various aspects and have been the subject of postgraduate theses. Although there has been an increase in the number over the years, it can be said that especially doctorate-level theses on the subject are not sufficient. In the studies on value, it is seen that the general tendency is mostly toward organizational values and value orientations of teachers and administrators. It is expected that the subject of values, which is a comprehensive study subject, will be handled in the field of educational administration with different aspects in the coming years. In this context, it can be suggested that researchers who will work on the subject of values in education administration should focus on the studies they will do with qualitative methods to deal with the subject in depth to eliminate this deficiency in the literature. In addition, since no studies conducted at the higher education level were found in the theses examined, articles or theses researching this subject can be prepared in universities. To gain a holistic perspective on the subject, it can be recommended to conduct a meta-analysis study, in which the results of the thesis and article studies on values in educational administration are evaluated together.

Giriş

Türkçede “bir şeyin önemini belirlemeye yarayan soyut ölçü, bir şeyin değdiği karşılık” (Türk Dil Kurumu [TDK], 2005) anlamına gelen değer kavramı ilk defa Platon tarafından milattan önce dördüncü yüzyılda kullanılmıştır (Goldthwait, 1996). Değer (value) sözcük kökeni olarak “kıymetli ya da güçlü olan” anlamındaki Latince “valere” kökünden gelmektedir (Aydın, 2003). İnsanlar olayları, davranışları, kişi ya da insana ait özellikleri değerlendirirken kendi değer süzgecinden geçirir. Başka bir deyişle değerleri bir değerlendirme ölçütü olarak kullanır (Asan, Ekşi, Doğan ve Ekşi, 2003). Sosyal bilimlerin birçok alanı değer konusunu ele almış ve değerlerin ölçülmesi üzerinde durmuştur. Özellikle insan davranışını anlamak için çaba gösteren disiplinlerde değer anahtar kavramlardan biridir. Çünkü değerler insanların yaşamlarını yönlendirmekte, günlük yaşantısında ya da iş hayatında karşılaşılan sorunlarda problem çözebilme, iletişim kurma, motivasyon, kişisel gelişim gibi konuların temelinde bulunan ilkeleri oluşturmaktadır. Bu sebeple değerlerin insan hayatındaki derin etkisi yadsınmaz (Güngör, 1993). Kilby (1973) değerlerin insanın varoluş anlamına katkıda bulunduğunu ve deneyimlenen gerçekliğin önemli bir parçası olduğunu ifade etmektedir (Akt., Özensel, 2003).

Değer kavramının tanımları incelendiğinde farklı çalışma alanlarında farklı şekillerde tanımlandığı görülmektedir. Sosyolojide bir kişiye ya da gruba faydalı olan, istenilen ve beğenilen şey (Yılmaz, 2008), antropolojide bir davranışın amaçları ve araçları arasında seçim yapmayı etkileyen, bir bireyin istenilen kavramları ve özellikleri olarak tanımlanırken (Aydın, 2003), psikolojide insanların gelişim sürecinde edindiği bireysel davranış tercihleri olarak karşılık bulmuştur (McDonald, 1993). Görüldüğü gibi farklı disiplinler değer kavramını farklı bakış açılarıyla incelemişlerdir. Ancak bu kadar çalışılmasına karşın değer üzerinde uzlaşılmış genel geçer tek bir tanım bulunmamaktadır. Değer araştırmalarının öncülerinden biri olan Allport (1968), değeri psikolojik perspektiften ele almış ve benlikle ilişkili “manalar” şeklinde tanımlamıştır. Bu araştırmacıya göre değerli olmak; tercih edilmek, tercih edilenle psikolojik olarak bağ kuruyor olmak, kişinin o şeye ulaşmak için çaba ve gayret içinde olması demektir. Değerler ile ilgili çalışmaları olan bir diğer bilim insanı Rokeach (1973) değerleri tanımlarken bireyin yaşam amacına ilişkin kalıcı inançları ve insanların davranışlarını yönlendiren standartlar ifadelerini kullanmaktadır. Feather (1975) ise değeri insanların nasıl yaşayacaklarına dair kararlarını etkileyen ortak düşünce ve inançlar olarak tanımlarken Fichter (1990) değerlerin aslında ölçütler olduğunu ve toplumdaki ideal davranış ve düşünceleri belirlediğini ifade etmektedir. Bir başka tanımlamada değerlerin insanların hem kendilerini hem diğer insan ve olayları nitelendirmek ve meşrulaştırmak için kullandıkları kriterler olduğuna dikkat çekilmektedir (Schwartz, 1992). Schwartz’a göre değerler hem kişiden kişiye doğru hem de kişiden topluma doğru bir yönelime sahiptir. Kişi sahip olduğu değerleri içselleştirdiğinde kendisi için hem kendisini hem de diğer kimseleri değerlendirebileceği bir dayanak noktası oluşturabilmektedir (Yapıcı, Kutlu ve Bilican, 2012). Yapılan değer tanımlarından biri de değerlerin insan davranışlarını iyiye yönlendiren bir dizi ilke olduğudur (Halstead ve Taylor, 2000). Tanımlamalarda görüldüğü gibi Rokeach, Schwartz, Fitcher ve Allport gibi değer konusunda çalışmış öne çıkan sosyal bilimciler çalışmalarında kavramın farklı yönlerini vurgularken değerlerin kalıcı inançlar olmaları, hiyerarşik yapıları ve insanların hayatlarını yönlendirirken bir kılavuz görevi görmeleri üzerine uzlaşmaktadırlar. Özetle, tüm bu araştırmacılar tarafından alanyazında farklı şekillerde tanımlanan değer kavramına ilişkin görüşler, değerlerin ideale ulaşmada bir kılavuz ya da ölçüt görevi gören inançları ifade ediyor olması konusunda ortak bir paydada buluşmaktadır.

Literatür taraması

Eğitim yönetiminde değerler

Değer konusu daha çok birey ve toplumları ilgilendiriyor gibi görünse de insanların var olduğu her ortamda olduğu gibi örgüt yapıları için de oldukça önem taşımaktadır. Örgütler yalnızca fiziksel yapılardan oluşmadıkları ve en önemli unsurları işgörenler olduğu için bireylerin sahip oldukları değerler örgüte de yansımaktadır (Sağnak, 2005). Örgütteki her bireyin sahip olduğu farklı kişilik özelliklerini, bilgilerini, becerilerini, düşüncelerini ve değerlerini örgüte taşıması kaçınılmazdır. Değerler kişisel düzeyde insanların eylemlerini şekillendirirken, örgütsel düzeyde de bir örgüt kültürü ortaya çıkmakta ve var olan kültürü de değiştirmektedir (Rashid, Sambasivan ve Azmawani, 2004). Değerler örgütün hedeflerine de yön vermektedir. Örgütlerin temelinde inançlar bulunmaktadır, bu inançlar çalışmalar, işlerin yapılma yolları, çabalar hakkında yönlendiricidir. Eğer bu inançlar daha

kalıcı uygulamalara dönüşürse örgütsel değer olarak kabul edilir (Fidan, 2013). Örgütsel değerler bir örgütün varlığını sürdürmesi için teşvik edicidir. Değerler örgüt kültürünün oluşumunda ve kültürün devamını sağlamada destekleyici ve tamamlayıcı roledir (Terzi, 2000). Bir örgütte ortak değerlerin olmayışı ve her bir mensubun örgüt içinde farklı değerlere sahip olması, bir kaos ortamı oluşturarak örgütte karmaşıklık ve ikililiğe neden olur. Örgütsel değerler, bireysel değerlerin kişinin hedeflerine ve davranışlarına etki etmesi gibi örgütün hedef, strateji ve politikalarına rehberlik yapar (Sağnak, 2005).

Eğitim yönetimi alanında değer konusunun yakın zamana kadar geri planda kaldığı söylenebilir. Bu durum eğitim yönetimi alanında pozitivist bakış açısının baskın olmasından kaynaklanmaktadır. Yapılan araştırmalar daha çok teoriler üzerinedir ve uzun bir süre örgüt kültürü ve değerler göz ardı edilmiştir. (Şahin-Fırat, 2006). 1900’lü yıllardan itibaren bilim alanında pozitivist paradigmaya eleştiriler yönlendirilmesiyle beraber değer konusuna değinilmeye başlanmıştır. Pozitivist bakış açısı bilgiyi gerçek, teori ve rasyonellik bağlamında ele almakta, değerleri, uygulamayı ve sağduyuyu bu bağlamdan ayırmakta, yok saymaktadır. Bilime bakış açısının bu şekilde evrilmesinden sonra örgütlerin aslında mensubu oldukları toplumdaki ve onun kültüründen ayrılarak ele alınmasının uygun olmadığı görüşü güç kazanmaya başlamıştır. Bu görüşte olan araştırmacıların bazıları Foster, Greenfield ve Bates’tir. (Yılmaz, 2009). Bu araştırmacılar eğitim yönetimini kültürel açıdan da analiz etmek gerektiğini söylemektedir. Çünkü ancak bu durumda örgütsel dinamikler daha iyi anlaşılabilir. Ayrıca, kültürü korumak, dönüştürebilmek ve yeniden üretmek gibi süreçlerde eğitim örgütleri etkin rol oynamaktadır (Hoy ve Miskel, 2017). İnsanların, toplumların, örgütlerin kendi değer sistemleri olduğu gibi insanlardan oluşan okul örgütünün de kendi değerleri bulunmaktadır. Bu değerler zamanla oluşur ve şekillenir. Okullardaki işgörenlerin paylaştıkları değerler, okula bağlılık hissini doğurarak olumlu bir iletişim atmosferi oluşturmaktadır (Ekmekyapar, 2013). Okullardaki güçlü değerler ve güçlü bir örgüt kültürü, okulun etkililiğini artırmaktadır (Çelik, 2000). Okullarda güçlü bir okul kültürü ve değer sistemi yaratabilmek için ortak amaçların var olması, değerlerin herkesçe paylaşılması ve iş birliği içinde hareket edilerek beraber öğrenmeye açık olunması gerekmektedir. Ancak bu şekilde güçlü bir kültür ve etkili bir okul yaratılabilir (Ayık ve Ada, 2009). Beraber çalışma, paydaşların başarı beklentilerinin yüksek olması, güven, yönetsel desteğin sağlanması, kararların sorun çözmeye yönelik olması, şeffaflık, iletişime açıklık gibi değerlerin etkili okullarda bulunduğu gözlenmektedir (Çelik, 1999). Okulların başarı örgütleri olabilmeleri için, uyum önemli yere sahiptir. Daha açık bir ifadeyle örgüt kültürü oluşturan ve kültür tarafından desteklenen değerler, okuldaki işgörenlerin kişisel değerleriyle uyum içinde olmalıdır. Çünkü kişilerin bireysel değerleri örgüt içindeki kararlarını ve eylemlerini etkilemektedir. Okullarda örgütsel değerler ile bireysel değerlerin örtüşmesi istenen bir durumdur. Bu durum sağlandığında okul örgütü daha etkili hale gelecektir (Çavdar, 2009).

Değerlerin hem bireyler hem de örgütler için temel olgular olması bu konuyu irdelemek için yapılan araştırmaları önemli hale getirmektedir. Eğitim yönetiminde değer konusunun nispeten yakın zamanda araştırmalara dahil edilmesi sebebiyle yapılan çalışmaların incelenmesi, alandaki gelişmeleri ve eksikleri ortaya çıkarmak için gereklidir. Alanyazında bu amaçla yapılan bir araştırmaya rastlanmamıştır. Bu sebeple bu çalışma kapsamında, Türkiye’de eğitim yönetiminde değer konusunu ele alan lisansüstü tezlerin doküman analizi yapılarak konuyla ilgili mevcut durumun incelenmesi hedeflenmiştir. Araştırma sonucunda elde edilen çıkarımların ileride yapılacak araştırmalar için yol gösterici olması beklenmektedir. Bu amaçla bu araştırma kapsamında Türkiye’de eğitim yönetimi alanında 2000 ile 2022 yılları arasında yapılmış olan değer konusundaki lisansüstü tezlerin eğilimi nedir sorusuna yanıt aranmaktadır. Bu amaca ulaşabilmek için “Çalışmaya dahil edilen tezlerin; türlerine, yıllara, üniversitelere, araştırma yöntemlerine, modellerine, örneklem büyüklüklerine, veri toplama araçlarına ve araştırma konularına göre dağılımları nasıldır?” soruları araştırmanın alt problemlerini oluşturmaktadır.

Yöntem

Türkiye’de eğitim yönetimi alanında değerler ile ilgili yapılan lisansüstü tezlerin belirli kriterlere göre dağılımını ortaya çıkarmayı amaçlayan bu çalışmada nitel araştırma yöntemlerinden doküman analizi kullanılmıştır. Doküman analizi; doküman incelemesi, belgesel tarama ya da belge taraması olarak da bilinmektedir (Merriam, 2018). Doküman analizi, yazılı belgelerin içeriğinin titizlikle ve sistematik

olarak analiz edilmesi amacıyla kullanılan bir nitel araştırma yöntemi olarak tanımlanmaktadır (Wach ve Ward, 2013).

Araştırmaya kaynaklık eden veriler Yükseköğretim Kurulu Başkanlığı (YÖK) Ulusal Tez Merkezi veri tabanında yer alan Eğitim Yönetimi Bilim Dalı'nda hazırlanmış ve başarılı kabul edilmiş olan eğitim yönetiminde değerleri konu alan lisansüstü tezleridir. Tezlere ulaşabilmek için veri tabanında “örgütsel değer, okul değerleri, değerlerle yönetim, bireysel değerler, değer sistemleri, değer tercihleri” anahtar sözcükleriyle aramalar yapılmıştır. Ulaşılan tezlerden Eğitim Yönetimi (Eğitim Yönetimi ve Denetimi, Eğitim Yönetimi ve Teftişi, Eğitim Yönetimi, Eğitim Yönetimi Teftişi ve Planlaması, Eğitim Yönetimi, Teftişi, Planlaması ve Ekonomisi) Bilim Dalı'nda yazılmış olanlar süzölmüş ve toplam 46 teze ulaşılmıştır. Eğitim Bilimleri Bilim Dalı'nda hazırlanan ilgili 2 yüksek lisans tezi de konuları itibarıyla araştırma kapsamına uygun bulunarak araştırmaya dahil edilmiştir. Böylece eğitim yönetiminde değerlere ilişkin olarak 2000 ile 2022 yılları arasında yayımlanmış olan toplam 48 yüksek lisans ve doktora tezi belirlenmiş ve bazı ölçütlere göre incelenmiştir. 2 tez YÖK Ulusal Tez Merkezi üzerinden erişime kapalıdır. Bu yüzden bu tezler sadece erişime açık olan tür, yıl, üniversite vb. kriterleri üzerinden değerlendirilmiştir. Verilerin analizinin sistematik şekilde yapılabilmesi için araştırmacılar tarafından bir değerlendirme formu oluşturulmuştur ve tezler bu formlara göre incelenmiştir. Değerlendirme formunda yer alan alt başlıklar tez bilgileri (yıl, tür, üniversite), araştırmanın yöntemi, modeli, örneklem, örneklem büyüklüğü, kullanılan veri toplama araçları ve konusudur. Veri analiz yöntemi olarak betimsel analiz tercih edilmiştir. Betimsel analiz, verilerin daha önceden belirlenmiş temalara göre özetlenip yorumlanması anlamına gelmektedir. Bu analiz yönteminde bir çerçeve oluşturma, verilerin bu çerçeveye göre işlenmesi, bulguların tanımlanması ve bulguların yorumlanması aşamaları bulunmaktadır (Yıldırım ve Şimşek, 2016). Ulaşılan dokümanlar araştırmacılar tarafından değerlendirme formundaki temalar bağlamında incelenmiş ve bu basamaklar izlenerek analiz edilmiştir.

Bulgular ve tartışma

Çalışmanın bu kısmında eğitim yönetiminde değerler üzerine hazırlanmış tezlerin türlerine, yıllarına, tezlerin yapıldığı üniversitelere, araştırma yöntemlerine, modellerine/desenlerine, örneklem ve çalışma gruplarının özelliklerine ve büyüklüklerine, kullanılan veri toplama araçlarına ve tezlerin ele aldığı araştırma konularına göre dağılımı gibi farklı değişkenler ele alınarak yapılan incelemelere ait bulgular tablolar ve grafikler eşliğinde görselleştirilerek sunulmuştur.

Tablo 1: Tezlerin tür ve yıllara göre dağılımı

Yıl	Yüksek Lisans	Doktora	Toplam
2000	1	-	1
2001	-	-	-
2002	-	-	-
2003	-	1	1
2004	-	-	-
2005	-	-	-
2006	-	2	2
2007	3	1	4
2008	4	1	5
2009	4	-	4
2010	2	-	2
2011	-	-	-
2012	1	-	1
2013	5	1	6
2014	3	-	3
2015	7	-	7
2016	1	-	1
2017	3	-	3
2018	2	-	2

2019	3	-	3
2020	1	-	1
2021	-	-	-
2022	1	1	2
Toplam	41	7	48

Tablo 1’de eğitim yönetimi alanında değerler konusunu ele alan ilk tezin 2000 yılında hazırlandığı görülmektedir. 2000 – 2005 yılları arasında yalnızca 2 tez hazırlanmış 2006 yılından sonra konuya gösterilen ilginin artarak yapılan çalışma sayılarında yükselme olduğu gözlenmiştir. En fazla çalışmanın yayınlandığı yıl 2015’tir. Konuyla ilgili tezlerin büyük çoğunluğunun yüksek lisans tezi olduğu görülmektedir. Yapılan 41 yüksek lisans tezine karşılık yalnızca 7 doktora tezi bulunmaktadır. Bu durum, lisansüstü eğitimde yüksek lisans programlarının sayıca fazla olması ve yüksek lisans programlarının doktora programlarına göre daha fazla öğrenci kabul etmesi nedeniyle ortaya çıkmış olabilir. Bu bilgilere göre, yıllar bazında incelendiğinde son 15 yılda eğitim yönetimi konu alanında değerler ile ilgili yapılan yüksek lisans ve doktora tezleri alanyazında yer almakla birlikte, yapılan çalışmaların az sayıda olduğu söylenebilir.

Tezlerin yapıldıkları üniversitelere göre dağılımı

Araştırma kapsamında incelenen 48 tezin hazırlandıkları üniversiteleri gösteren Tablo 2 aşağıda yer almaktadır.

Tablo 2: Tezlerin yapıldıkları üniversitelere göre dağılımı

Üniversite	Yüksek Lisans	Doktora	Toplam Tez Sayısı
Yeditepe Üniversitesi	13	-	13
Ankara Üniversitesi	2	2	4
Zirve Üniversitesi	4	-	4
Bolu Abant İzzet Baysal Üniversitesi	1	1	2
Fırat Üniversitesi	2	-	2
Necmettin Erbakan Üniversitesi	2	-	2
Akdeniz Üniversitesi	1	-	1
Atatürk Üniversitesi	1	-	1
Bahçeşehir Üniversitesi	1	-	1
Dicle Üniversitesi	-	1	1
Dokuz Eylül Üniversitesi	-	1	1
Ege Üniversitesi	1	-	1
Gazi Üniversitesi	-	1	1
Gaziantep Üniversitesi	1	-	1
Harran Üniversitesi	1	-	1
İnönü Üniversitesi	-	1	1
İstanbul Sabahattin Zaim Üniversitesi	1	-	1
Kahramanmaraş Sütçü İmam Üniversitesi	1	-	1
Kastamonu Üniversitesi	1	-	1
Maltepe Üniversitesi	1	-	1
Marmara Üniversitesi	1	-	1
Mardin Artuklu Üniversitesi	1	-	1
Mersin Üniversitesi	1	-	1
Okan Üniversitesi	1	-	1
Sakarya Üniversitesi	1	-	1
Uşak Üniversitesi	1	-	1
Yıldız Teknik Üniversitesi	1	-	1
Toplam			48

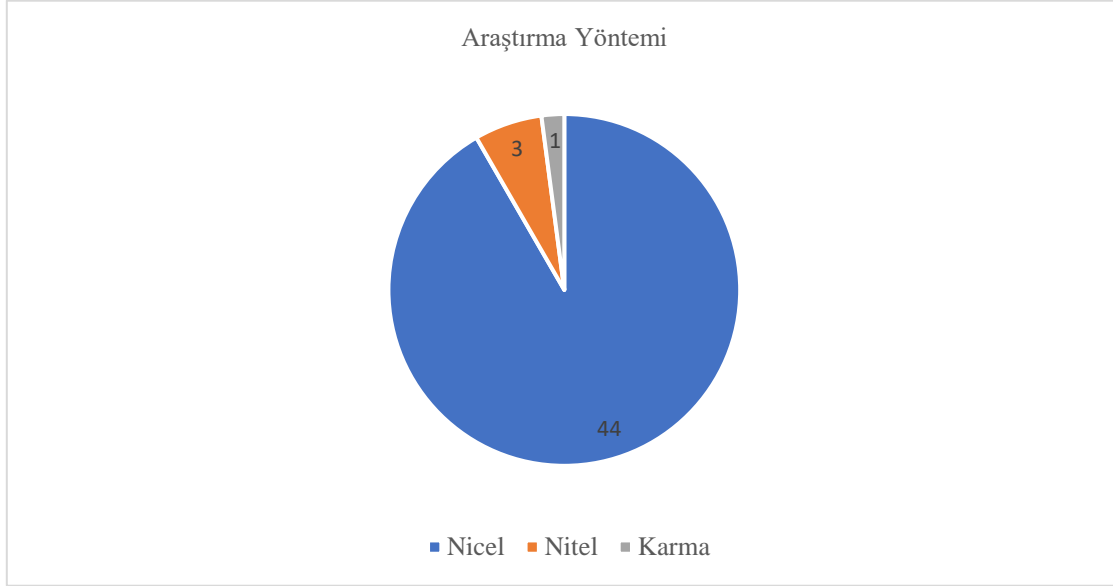
Tablo 2 incelendiğinde konunun Türkiye’deki birçok üniversitede (27 farklı üniversite) çalışıldığı görülebilir. Ancak araştırma kapsamına alınan tezlerden 13’ü Yeditepe Üniversitesi’nde hazırlanmıştır. Diğer bir ifade ile yapılan tezlerin %27’si Yeditepe Üniversitesi’ne aittir. Bu oran incelenen lisansüstü

tezlerin çeyreğinden fazlasının bu üniversitede hazırlanan tezler olduğunu göstermektedir. Ankara Üniversitesi ve Zirve üniversitesinde 4'er tez yapılmıştır. Bu üniversiteleri Bolu Abant İzzet Baysal Üniversitesi ve Fırat Üniversitesi takip etmektedir. Diğer üniversitelerde ise 2022 yılı sonu itibariyle konuyu odağa alan birer tez hazırlanmıştır.

Tezlerin araştırma yöntemleri ve modellere/desenlere göre dağılımı

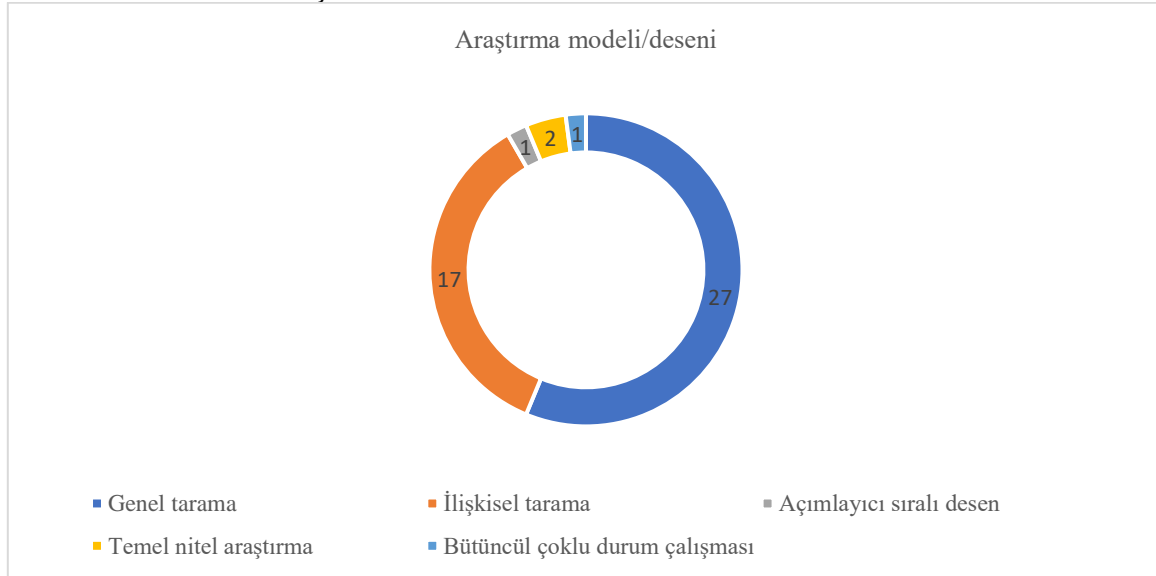
Grafik 1'de lisansüstü tezlerde konunun hangi yöntemle araştırıldığına dair bilgiler yer almaktadır.

Şekil 1: Tezlerde kullanılan araştırma yöntemleri



Şekil 1 incelendiğinde lisansüstü tezlerin büyük oranda nicel yöntemle yürütüldüğü görülmektedir (n=44). Nitel yöntemin kullanıldığı 3 tez bulunmaktadır. 1 tez ise nicel ve nitel yöntemlerin birbirini desteklediği bir karma yöntem araştırmasıdır. Tezlerde nicel yöntemin ağırlıklı olarak tercih edilmesine bağlı olarak araştırma modeli/deseni de bu ekseninde şekillenmiştir. Tezlerde hangi modelin/desenin tercih edildiğini gösteren Şekil 2 aşağıda sunulmaktadır.

Şekil 2: Tezlerde kullanılan modeller/desenler



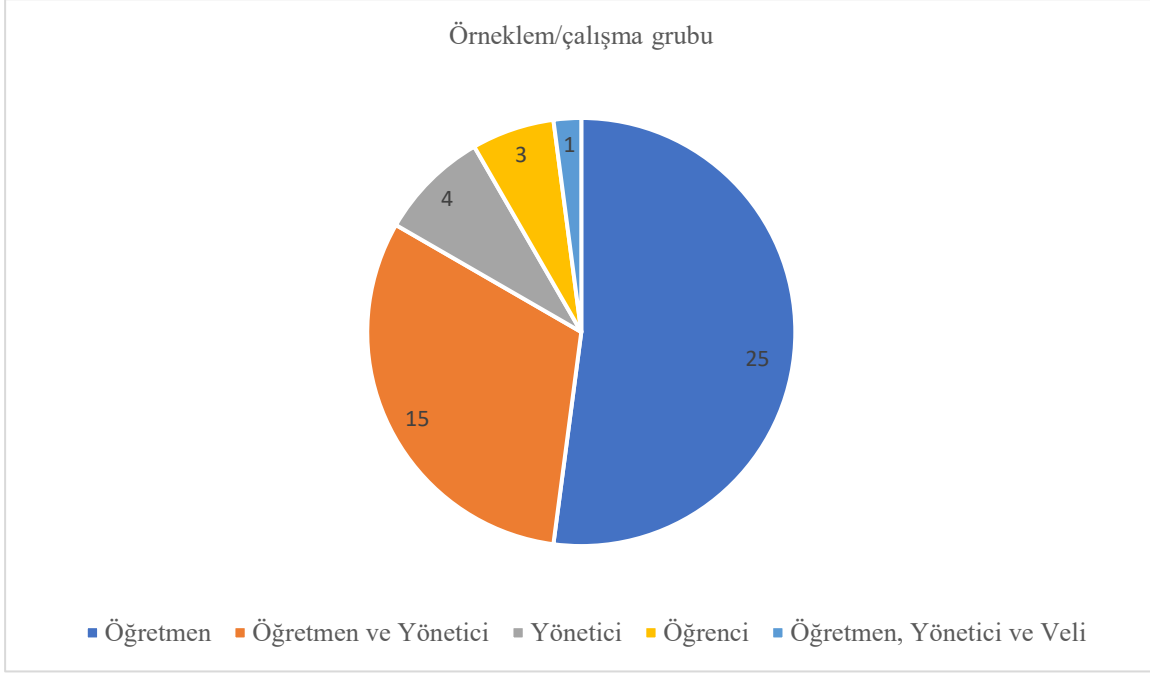
Şekil 2'de belirtildiği gibi nicel yöntemle yürütülen araştırmaların tamamında tarama modeli kullanılmıştır. 44 tez tarama modeliyle yürütülmüştür. Yapılan tezlerin yarısından fazlasında araştırma modeli "tarama" ya da "genel tarama" olarak ifade edilmektedir. Tarama modellerinden iki değişken

arasındaki ilişkileri ortaya çıkarmayı amaçlayan ilişkisel tarama modeli ise 17 tezde tercih edilmiştir. Nitel yöntemle yapılan çalışmalarda ise temel nitel araştırma (n=2) ve bütüncül çoklu durum çalışması (n=1) desenleri kullanılmıştır. Karma yöntemle yürütülmüş olan 1 tezde ise nicel aşamayı nitel aşamanın takip ettiği bir desen olan açılımlı sıralı desen araştırma deseni olarak belirlenmiştir.

Örneklem/çalışma grubu kapsamlarına göre tezlerin dağılımı

Eğitim yönetimi değerler konusunu ele alan lisansüstü tezlerde seçilen örneklemin/çalışma grubunun kapsamı incelenmiş ve örnekleme/çalışma grubuna dahil edilmiş olan katılımcıların özellikleri Şekil 3’teki dağılımda gösterilmiştir.

Şekil 3: Örneklem/çalışma grubuna ait dağılım

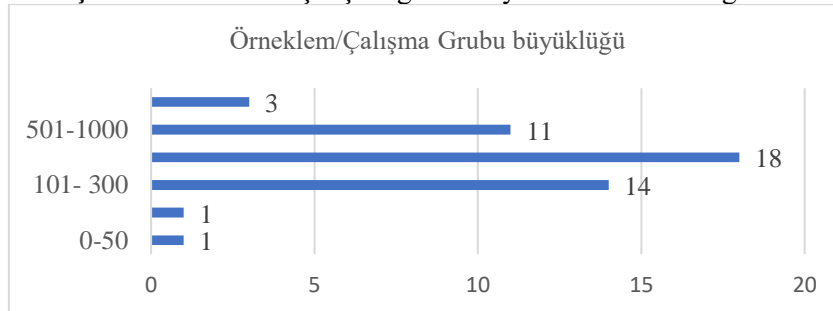


Şekil 3’te hazırlanan tezlerin yarısından fazlasında (n=25, %52) örneklemin/çalışma grubunun öğretmenlerden oluştuğu görülmektedir. Başka bir deyişle, araştırmaların verileri öğretmenlerden toplanan görüşler yoluyla elde edilmiştir. 15 tez çalışmasında ise öğretmen ve yöneticiler örnekleme/çalışma grubunda yer almış ve tezlerin bir kısmında tüm veriler birlikte değerlendirilirken bir kısmında bu iki gruptan elde edilen veriler arasında karşılaştırmalar yapılmıştır. Yalnızca yöneticiler ve yalnızca öğrenciler ile yürütülen araştırmalar daha az sayıdadır. Okul müdürlerinin örneklem grubunu oluşturduğu tez sayısı 4 iken, sadece öğrenciler üzerinde gerçekleştirilen çalışmaların sayısı 3’tür. Nitel yöntemle yürütülen tezlerden birinde ise hem öğretmenler hem yöneticiler hem de veliler çalışma grubunda yer almaktadır.

Tezlerin örneklem/çalışma grubu büyüklüklerine göre dağılımı

Tezlerin örneklem/çalışma grubunda yer alan kişi sayıları incelendiğinde dağılımın Şekil 4’teki gibi olduğu görülmektedir.

Şekil 4: Örneklem/çalışma grubu büyüklüklerine ait dağılım

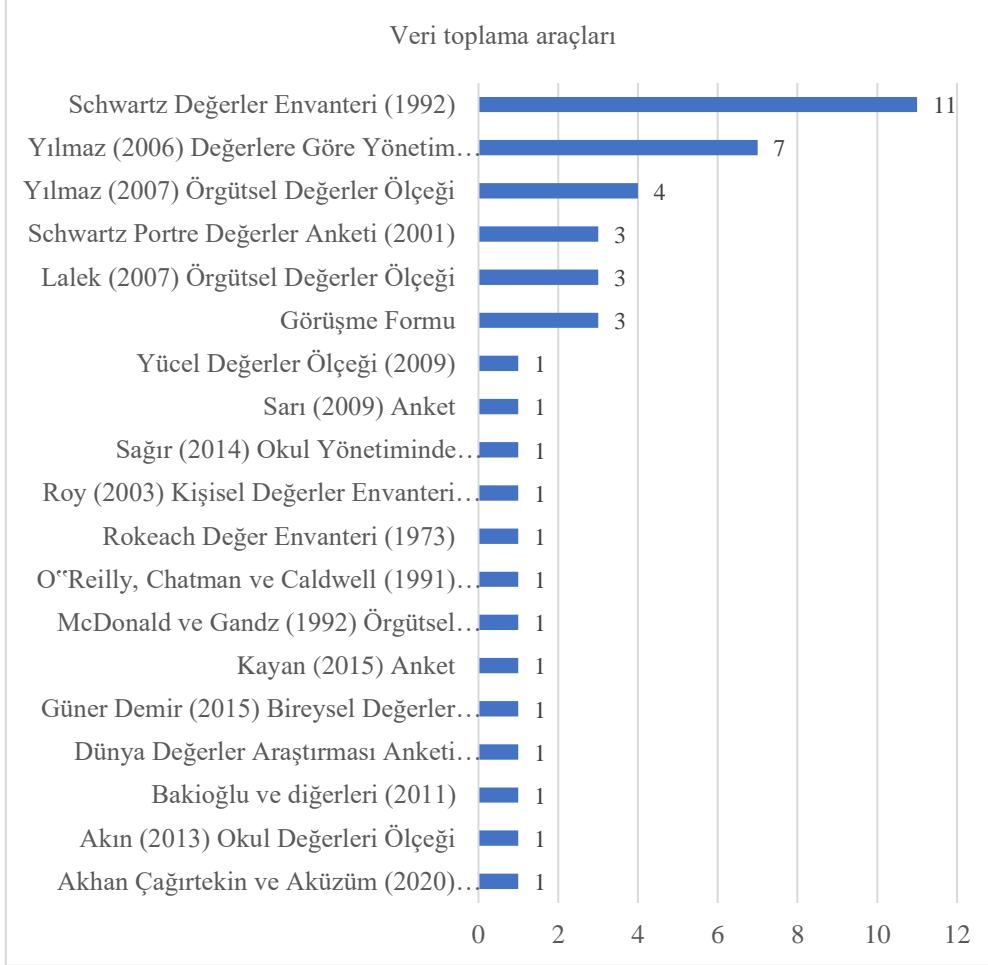


Şekil 4'te belirtildiği gibi araştırma kapsamındaki tezlerin büyük çoğunluğunda 101 ve üzerinde katılımcı yer almaktadır. Çalışmaların büyük oranında 301-500 katılımcının oluşturduğu örneklem grupları olduğu görülmektedir. 100 ve altı katılımcıyla yürütülen toplam 2 tez bulunmaktadır ve bu araştırmalar nitel araştırma yöntemiyle yürütülmüştür. Nitel araştırmalarda çalışma grubundaki katılımcı sayısının araştırmanın amacına ve doğasına uygun düşmemesi sebebiyle nicel araştırmalarda olduğu gibi büyük olması beklenmez (Yıldırım ve Şimşek, 2016).

Tezlerde kullanılan veri toplama araçlarının dağılımı

İncelenen tezlerde kullanılan veri toplama araçlarının sıklığına dair hazırlanan dağılım Şekil 5'te sunulmaktadır.

Şekil 5: Kullanılan veri toplama araçlarına ait dağılım

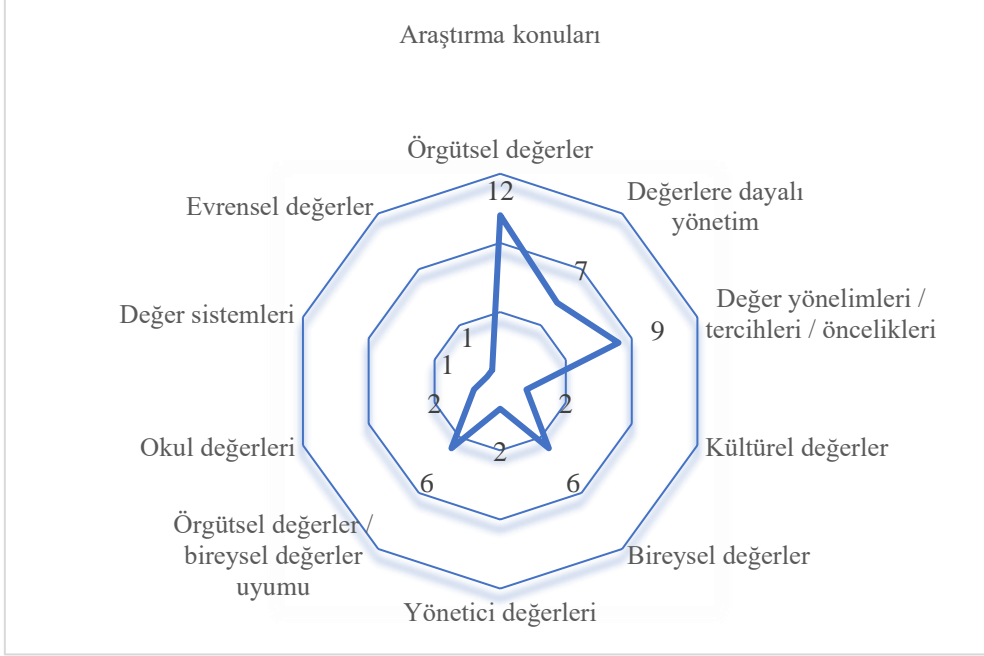


Şekil 5 incelendiğinde nicel yöntemle yürütülmüş araştırmalarda veri toplama aracı olarak ölçeklerin ya da anketlerin kullanıldığı görülmektedir. En sık kullanılan ölçeğin "Schwartz Değerler Envanteri" olduğu tespit edilmiştir. İncelenen doktora tezlerinden birinin de yazarı olan Yılmaz (2006) tarafından doktora tezi kapsamında geliştirilen "Değerlere Göre Yönetim Ölçeği" diğer araştırmacılar tarafından da yararlanılan bir veri toplama aracı olarak (n=7) kullanılmıştır. 2007 yılında yine Yılmaz tarafından geliştirilen "Örgütsel Değerler Ölçeği" 4 lisansüstü tezte veri toplama aracı olarak tercih edilmiştir. "Schwartz Portre Değerler Anketi"nin Türkçeye uyarlanmış hali de 3 tezte kullanılmıştır. Lalek'in (2007) kendi tez çalışması için geliştirdiği "Örgütsel Değerler Ölçeği"nin bu tez dışında 2 tez çalışmasında da kullanıldığı görülmektedir. Nitel yöntemle yürütülmüş araştırmalarda yapılan görüşmelerde araştırmacılar tarafından oluşturulan yarı yapılandırılmış görüşme formları veri toplama aracı olarak kullanılmıştır. Araştırmacıların çoğunluğu (n=35) kendileri dışında bir araştırmacının geliştirdiği/uyarladığı ölçekleri kullanırken bir kısım araştırmacı (n=13) veri toplama aracını kendisi geliştirmiştir.

Tezlerin araştırma konularına göre dağılımı

Bu çalışmada eğitim yönetimi konu alanı kapsamında değerler üzerine çalışılan tezlerin odak noktaları incelenmiş olup elde edilen bulgular Şekil 6’da sunulmuştur.

Şekil 6: Tezlerin araştırma konularına ait dağılım



Şekil 6’da görüldüğü gibi değer kavramıyla ilgili araştırmalar en çok örgütsel değerler (n=12) konusu üzerinde yoğunlaşmaktadır. Değer yönelimleri (değer tercihleri ya da değer öncelikleri) konusu da araştırmacılar tarafından daha sık (n=9) çalışılmıştır. Yapılan 7 tezde değerlere dayalı yönetim konusu ele alınmıştır. Bireysel değerler (n=6) ile örgütsel ve bireysel değerlerin uyumu (n=6) konuları da tezler için tercih edilen araştırma konularındandır. Okul değerleri, değer sistemleri, evrensel değerler ve kültürel değerler gibi konular da sayıca çok olmamakla birlikte tez konusu olarak araştırılmıştır. Tezler odaklandıkları konulara göre sınıflandırılıp araştırmalardaki ortak noktalar ve sonuçlar açısından incelenerek elde edilen bulgular aşağıda tablolar eşliğinde sunulmuştur.

Tablo 3: Örgütsel değerler ile ilgili lisansüstü tezler

Yayın Yılı	Tezin Adı
2000	“İlköğretim okullarında varolan örgütsel değerlerle öğretmenlerin sosyalleşmesi arasındaki ilişki (Ankara ili Çankaya ilçesi örneği)”
2007	“Resmi ve özel ilköğretim okullarında örgütsel değerler (Sakarya ili örneği)”
2013	“Öğretmen algılarına göre ilköğretim kurumlarında yöneticilerin iletişim becerileri ve örgütsel değerler arasındaki ilişki”
2015	“Ortaöğretim kurumlarında örgütsel değerler ile kurumsal imaj oluşturma arasındaki ilişki”
2015	“Kamu ortaokullarında görevli öğretmenlerin örgütsel değerlere ilişkin algıları”
2015	“Örgütsel değer ve duygusal bağlılık açısından sivil toplum kuruluşları (İlim Yayma Vakfı örneği)”
2015	“Kamu ilkokullarında görevli öğretmenlerin örgütsel değerlere ilişkin algıları”
2015	“Öğretmenlerin ve okul yöneticilerinin iş yaşamı kalitesi ve örgütsel değer algıları arasındaki ilişki”
2019	“Ortaokulların benimsedikleri örgütsel değerler ile öğretmenlerin okul imajına ilişkin algıları”
2019	“Örgütsel değerlerin okul etkililiğine etkisinin bazı değişkenler açısından incelenmesi”
2019	“Örgütsel değerlerin örgüt iklimine etkisi”
2022	“Öğretmenlerin örgütsel değer algıları ile örgütsel bağlılık ve okul iklimi arasındaki ilişki”

Tablo 3’te yer alan örgütsel değer kavramını ele alan çalışmalar incelendiğinde, konunun daha çok öğretmen görüşleri üzerinden açıklanmaya çalışıldığı görülmektedir. Konuya olan ilgi 2015 yılı sonrasında artış göstermiştir. Örgütsel değerler; iletişim becerileri, imaj, bağlılık, okul etkililiği, okul iklimi gibi farklı değişkenlerle birlikte ele alınmıştır. Çalışmalarda ulaşılan sonuçlar incelendiğinde

katılımcıların okullarındaki örgütsel değerlere ilişkin görüşlerinin benzer olduğu görülmektedir. Katılımcıların örgütsel değer algılarının “katılıyorum, çok katılıyorum” düzeyinde yüksek olduğu belirlenmiştir (Fidan, 2013; Akman, 2019; Altınok, 2019; Akhan-Çağırtekin, 2022). Ayrıca okullarda öğretmenler ve okul yöneticileri tarafından en çok önemsenen değerler yapılan tezlerde birbirine paralellik göstermektedir. İletişim, pozitif ilişkilerin varlığı, saygı, saygınlık ve dürüstlük değerleri okullarda ön plana çıkan örgütsel değerler olarak belirtilmiştir (Lalek, 2007; Çakan, 2015; Kaçmaz, 2015; Kaplan, 2015; Önler, 2015).

Tablo 4: Değerlere dayalı yönetim ile ilgili lisansüstü tezler

Yayın Yılı	Tezin Adı
2006	“İlköğretim okulu yönetici ve öğretmenlerine göre kamu ilköğretim okullarında bireysel ve örgütsel değerler ve okul yöneticilerinin okullarını bu değerlere göre yönetme durumları”
2012	“Ortaöğretim okulları yöneticilerinin değerlerle yönetime ilişkin algıları”
2013	“Resmi ilköğretim ve okul öncesi kurumlarında değerlere dayalı yönetimin analizi”
2013	“Ortaokul yöneticilerinin değerlere göre yönetim uygulamaları ile okul kültürü arasındaki ilişki”
2014	“Okul öncesi eğitim kurumlarının örgütsel değerlere göre yönetilme düzeyi”
2017	“Değerlere dayalı okul yönetiminin okul kültürüne etkisi”
2022	“Okulların değerlere göre yönetilme durumlarına ilişkin yönetici ve öğretmen algılarının analizi (Kızıltepe örneği)”

Tablo 4’te de yer aldığı üzere okulların değerlere göre ya da değerlere dayalı yönetimi 2006 yılından itibaren tezlerin araştırma konusu olmuştur. Değerlere dayalı yönetimin okullardaki varlığı ve uygulanışı hakkında öğretmen ve yönetici görüşlerini inceleyen araştırmalar ile değerlere dayalı yönetimin okul kültürüyle olan bağının incelendiği tez çalışmaları bulunmaktadır. Konuya benzer şekilde yaklaşan bu araştırmaların sonuçları da birbiriyle uyumludur. Araştırmacılar okullarda öğretmenlerin ve yöneticilerin okulların değerlere göre yönetilmesiyle ilgili tutumlarının “yüksek” ve “oldukça yüksek” olduğunu, katılımcıların bu konuda olumlu görüşlere sahip olduklarını tespit etmişlerdir (Yılmaz, 2006; Ekmekyapar, 2013; Çifci, 2014; Yılmaz, 2017; İnan, 2022). Ayrıca örgütsel değerlerden saygı, dürüstlük, adalet, eşitlik değerlerinin okullarda öğretmenler ve yöneticiler tarafından en çok önemsenen ve var olduğu belirtilen değerler olduğu araştırmalar sonucunda ortaya koyulmuştur (Yılmaz, 2006; Kılıç, 2012).

Tablo 5: Bireysel değerler ile ilgili lisansüstü tezler

Yayın Yılı	Tezin Adı
2008	“Öğretmen ve yöneticilerin bireysel, sosyal ve aile değerlerinin incelenmesi”
2009	“İlköğretim öğretmenlerinin bireysel değerlerinin çok boyutlu incelenmesi”
2010	“İlköğretim okulu yönetici ve öğretmenlerinin değer algılarının bazı değişkenlere göre incelenmesi”
2015	“Öğretmenlerin sergiledikleri rol fazlası davranışlar ve bireysel değerler ile ilişkisi”
2017	“Ortaokul öğrencilerinin bireysel değerleri ile okul kültürüne ilişkin algılarının incelenmesi”
2018	“Öğretmenlerin sahip oldukları bireysel değerler ile mesleklerine yönelik tutumları arasındaki ilişki”

Tablo 5’te okul yöneticisi, öğretmen ve öğrencilerin bireysel değerlerinin belirlenmesi ve çeşitli değişkenlerle olan ilişkilerinin incelenmesini amaçlayan tezler yer almaktadır. Bu tezlerde erişilen sonuçlarda ortaklaşan nokta farklı yaş ve konumdaki katılımcı gruplarının öne çıkan değerinin “evrenselcilik” (ya da evrensellik) değeri olmasıdır (Aşkan, 2010; Alp, 2017; Uzun, 2018).

Tablo 6: Değer yönelimleri / tercihleri / öncelikleri ile ilgili lisansüstü tezler

Yayın Yılı	Tezin Adı
2007	“Öğretmenlerin değer yönelimleri ile iş tatminleri arasındaki ilişkinin incelenmesi”
2007	“Eğitim yöneticilerinin değer tercihleri ile yaratıcılıkları arasındaki ilişkinin incelenmesi”
2008	“Yönetici ve öğretmenlerin değer tercihleri ile örgütsel vatandaşlık davranışları arasındaki ilişkinin incelenmesi”
2008	“Öğretmenlerde özgeçmiş ile değer tercihleri arasındaki ilişki”
2008	“Öğretmen ve eğitim yöneticilerinin değer yönelimlerinin çok boyutlu olarak incelenmesi”
2009	“İlköğretim okullarında görev yapan sınıf ve branş öğretmenlerinin değer önceliklerinin karşılaştırılması”

2013	“Sınıf öğretmenlerinin değer tercihleriyle kaynaştırmaya yönelik tutumları arasındaki ilişkinin incelenmesi”
2014	“Lise öğrencilerinin değer tercihleri ile çevreye yönelik tutumları arasındaki ilişki”
2014	“Sınıf öğretmenlerinin değer tercihleri ile yaşam doyumu arasındaki ilişki”

Tablo 6’da isimleri sunulmuş olan katılımcıların değer yönelimlerini konu edinen 9 teze ulaşılmıştır. Bu tezlerin konuları incelendiğinde kişilerin değer tercihlerinin çeşitli değişkenlerle (iş/yaşam doyumu, özgecilik, örgütsel vatandaşlık vb.) ele alınmış olduğu görülmektedir. Bu çalışmaların örneklemelerini daha çok öğretmenler (n=7) oluşturmaktadır. Araştırma sonuçlarında katılımcıların önem verdikleri değerlerden en önde geleninin “evrensellik” olduğu görülmüştür (Tamıt, 2007; Yapıcıkardeşler, 2007; Aktay, 2008; Uncu, 2008; Öztürk, 2014).

Tablo 7: Örgütsel değerler / bireysel değerler uyumu ile ilgili lisansüstü tezler

Yayın Yılı	Tezin Adı
2003	“İlköğretim okullarında görevli yönetici ve öğretmenlerin örgütsel değerlere ilişkin algıları ile kişisel değerleri arasındaki uyum düzeyleri”
2006	“İlköğretim okulu öğretmenlerinin bireysel ve örgütsel değerlerinin uyumu”
2008	“Türkiye’deki kamu ve özel ilköğretim okulu öğretmenlerinin bireysel değerleri ile okulun örgütsel değerleri arasındaki uyum düzeyi, iş doyumu ve algılanan sosyal destek ile ilişkisi”
2009	“İlköğretim okulu yöneticilerinin kişisel ve örgütsel değer uyumunun örgütsel adanma ve yabancılaşma üzerine etkisi”
2015	“Sınıf öğretmenlerinin örgütsel ve bireysel değerlerine ilişkin uyum algılarının incelenmesi”
2016	“Lise öğretmenlerinin bireysel ve örgütsel değerlerinin uyumu (Antalya ili örneği)”

Tablo 7 incelendiğinde kişilerin bireysel değerleri ile örgütsel değerlerin uyumuna odaklanan tez çalışmalarının sayısının 6 olduğu görülmektedir. Çalışmaların 5’inin veri kaynağı öğretmenler iken 1 çalışmada yöneticilerin değerleri ele alınmıştır. Araştırmaların sonuçları birbirinden farklılık göstermektedir. Sezgin (2006) ve Eşberk-Başyayla (2016) okuldaki örgüt-birey değerleri arasındaki uyumu pozitif yönde bulurken, Sağnak (2003) ve Kayan (2015) negatif ilişkilerin varlığını tespit etmişlerdir.

Tablo 8: Tezlerin odaklandığı değerlerle ilgili diğer konular

	Yayın Yılı	Tezin Adı
	2013	“Okul değerleri ile okul başarısı arasındaki ilişkinin analizi”
Okul değerleri ile ilgili lisansüstü tezler	2020	“İlköğretim ve ortaöğretim kurumlarındaki okul değerlerinin belirlenmesi: Bir durum çalışması”
	2007	“Okul kültürü ve öğretmenlerin değer sistemleri”
Değer sistemleri ve evrensel değerler ile ilgili lisansüstü tezler	2018	“Okul yöneticilerinin okul yönetiminde evrensel değerleri uygulamaları ile öğretmenlerin örgütsel güven düzeyleri arasındaki ilişki”
	2009	“Okul müdürlerinin kültürel değerlerinin yönetim üzerindeki etkileri”
Kültürel değerler ile ilgili lisansüstü tezler	2010	“Öğretmenlerin kültürel değerleri ve çatışma yaklaşımları”
	2013	“Yöneticilerin değerlerini etkileyen etkenler”
Yöneticilerin değerleri ile ilgili lisansüstü tezler	2017	“Okul müdürlerinin sahip olması gereken değerlere ilişkin öğretmen ve yönetici görüşleri”

Tablo 8’de diğer çalışmalardan farklı olarak ele alınan ancak sayıca diğer konulardan daha az araştırılan konular yer almaktadır. Okul değerleri, yönetici değerleri, kültürel ve evrensel değerler ile değer sistemleri konuları da alanyazındaki tezlerde çalışılmıştır. Ağırlıklı olarak son 15 yılda değerlerle ilgili bu konuların araştırmalarda yer almaya başladığı görülmektedir.

Sonuç ve öneriler

Türkiye’de 2000 ile 2022 yılları arasında eğitim yönetimi alanında değerler konusunda hazırlanmış lisansüstü tezlerdeki eğilimin ortaya çıkarılmasını amaçlayan bu çalışmada 41’i yüksek lisans ve 7’si doktora tezi olmak üzere toplam 48 tez incelenmiştir. Değer konusunu ele alan bu tezler; tezin türü, yapıldığı yıl, yayınlandığı üniversite, araştırma yöntemi ve modeli, örneklem kapsamı, örneklem büyüklüğü, kullanılan veri toplama araçları, konuları ve ulaşılan sonuçlar gibi kıstaslar dikkate alınarak değerlendirilmiştir. Yapılan çalışma sonunda bahsi geçen yıllar arasında değerler hakkında en fazla lisansüstü tezin 2015 yılında yapıldığı görülmüştür. Eğitim yönetiminde değer konusu lisansüstü çalışmalar kapsamında Türkiye’de ilk defa 2000 yılında yapılan bir tezde araştırılmış olup ilerleyen zamanlarda farklı yönleriyle ele alınarak başka tezlerin konusu olmakla birlikte konuya olan ilgi yıllar içinde doğrusal bir artış göstermemiştir.

Çalışma kapsamında incelenen tezlerin üretildikleri üniversitelere bakıldığında bu konunun en sık çalışıldığı üniversitenin Yeditepe Üniversitesi olduğu belirlenmiştir. Yeditepe Üniversitesi’nde hazırlanan değer konulu tezlerin yoğunluğu bu alanda uzman öğretim üyelerinin bu üniversitedeki varlıklarına bağlı olabilir. Çalışılan konuların alanlarına göre farklı üniversiteler ön plana çıkabilmektedir.

Eğitim yönetiminde değerler üzerine çalışılmış olan lisansüstü tezlerde kullanılan araştırma yöntemleri incelendiğinde nicel yöntemin ezici bir üstünlükle tercih edildiği görülmektedir. Bu durum eğitim bilimleri alanında hala pozitivist paradigmanın hâkim olduğu anlamına gelebilir. Nicel yöntemle yürütülen tezlerde sonuçların genellenebilir olması hedeflendiği için, bu tezlerin tamamında tarama modelleri kullanılmıştır. Değerler ile başka bir değişken arasındaki ilişkinin tespiti için tarama modellerinden ilişkisel tarama modelinin kullanıldığı tezler de fazla sayıdadır. Buna karşılık nitel yöntemle yürütülen tez sayısı çok sınırlı kalmıştır. Değerler zaman içerisinde değişen, doğrudan ölçülemeyen, hatta bazen kişiler tarafından varlıkları hissedilse de somutlaştırılmayan yapılar olduğundan üzerinde derinlemesine ve çok yönlü araştırma yapılabilecek bir konudur. Bu yüzden eğitim yönetimi alanında değerler konusunda nitel yöntem kullanılarak değerlerin okullardaki varlığını, yerini, önemini; öğretmenler, öğrenciler, yöneticiler gibi gruplar için ne anlama geldiğini ortaya çıkarabilmek amacıyla derinlemesine araştırmalar yapılmalıdır. Ayrıca durumun resmini çekmekten ziyade nedenlere odaklanan çalışmalara ihtiyaç olduğu söylenebilir. Nitel yöntemle yürütülen tezlerde kullanılan desenler ise temel nitel araştırma ve çoklu durum çalışması olmuştur. Karma yöntem kullanılarak hazırlanan tek tez çalışmasında nicel aşamayı nitel aşamanın takip ettiği açılımlı sıralı desen tercih edilmiştir. Bu bulgulardan yola çıkarak söylenebilir ki konuyla ilgili nitel ve karma yöntemle çalışılmış araştırmaların alanyazında eksikliği bulunmaktadır.

Araştırmada ele alınan tezlerin örnekleme/çalışma grubuna ait özellikleri incelendiğinde çalışmaların yarısından çoğunda araştırmanın katılımcılarını öğretmenler oluşturmaktadır. Araştırma konularının öğretmenlerin görüş ve tutumlarını belirlemeyi amaçlayan nitelikte olması bu durumun nedenlerinden sayılabilir. Öğretmenlerin örneklem olarak seçilmelerinin sebeplerinden bir diğeri de okullardaki en büyük işgören grubunun öğretmenlerden oluşması olabilir. Böylece, veri toplama sürecinde daha çok kişiye ulaşılabilir. Bazı tezlerde öğretmen ve yönetici ayrımı yapılmadan okuldaki tüm eğitimciler araştırmanın katılımcısı olmuşlardır. Fakat özellikle değerlere dayalı yönetim, yöneticinin sahip olduğu örgütsel/bireysel değerler gibi konularda araştırmanın örnekleme okul yöneticilerinden oluşmaktadır. Okuldaki durumları yönetim kademesi perspektifinden inceleyen araştırmacılar tezlerinde yalnızca okul müdürleri ile çalışmışlardır (Yıldırım, 2009; Kılıç, 2012; Türkoğlu, 2013). Az sayıda da olsa öğrencilerle yürütülen değer çalışmalarına rastlanmıştır. Değerler konusu öğrenci değerleri ya da okul değerleri olarak ele alındığında çalışmalarda görüşleri değerlendirilen kişilerin öğrenciler olduğu görülmektedir. Okullarda değerlere sahip olanların yalnızca okul yöneticisi ya da öğretmenlerin olmadığı düşünülürse, öğrencilerin de değerlerinin okula yansıtacağı ifade edilmektedir (Alp, 2017). Bu yüzden öğrencilerle yapılan çalışmaların tüm çalışmalara oranına bakıldığında alanyazında bu konuda eksiklik bulunduğu söylenebilir. Öğrencilerin parçası oldukları okullardaki değerlerle ilgili öğrencileri odağa alarak yapılan çalışmalar çok sınırlıdır.

Lisansüstü tez çalışmaları kapsamlı araştırmalar oldukları için evren ve örneklem sayıları geniş grupları kapsamaktadır. İncelenen lisansüstü tezlerdeki örneklem ve çalışma grupları da araştırma yöntemleriyle

paralellik içindedir. Nicel yöntemle yürütülen araştırmaların tamamında “evren ve örneklem” kapsamında katılımcılar belirlenmiştir. 1000’den fazla kişiden oluşan örnekleme sahip az sayıda araştırma olsa da çalışmaların büyük oranında 300 üzeri katılımcı yer almıştır. Tarama modelindeki araştırmalarda örneklem büyüklüğü evrene ne ölçüde yaklaşırsa araştırmanın genellenebilirliği o ölçüde artış gösterecektir (Büyüköztürk, Kılıç-Çakmak, Akgün, Karadeniz ve Demirel, 2008). İncelenen tezlerde de örneklem sayıları evreni temsil edecek şekilde belirlenmiştir. Nitel yöntemle yürütülen araştırmalarda ise görüşme tekniği kullanıldığından örneklem yerine çalışma grubu oluşturulmuştur. Nitel araştırmalar, nicel araştırmalarda olduğu gibi sonuçların genellenmesi amacını taşımayıp var olan durumu derinlemesine ve ayrıntılı şekilde incelemeyi hedeflediği için çalışma grubu amaçlı örnekleme yöntemleriyle belirlenmiş ve araştırma nispeten az sayıda kişiyle yürütülmüştür.

Tezlerde kullanılan veri araçlarının çeşitliliği fazla olsa da çoğu araştırmacı alanyazında kabul görmüş ve sıkça kullanılmış olan iki ölçeği daha fazla tercih etmişlerdir. Yüksek lisans düzeyinde hazırlanmış tezlerde araştırmacılar büyük oranda daha önce başka araştırmacılar tarafından geliştirilen geçerlik ve güvenilirliği kanıtlanmış ölçekleri izinlerini alarak kullanmışlardır. Bu durumun ölçek geliştirme uzmanlık ve zaman gerektirmesinden, yüksek lisans eğitimi süresinin kısıtlı olmasından ve araştırmacıların bu konuda deneyimsiz olmasından kaynaklandığı düşünülebilir. Aynı ölçeğin farklı araştırmalarda farklı örneklem gruplarında uygulanması ulaşılan sonuçların birbiriyle ne kadar benzeştiğini ya da ayrıştığını ortaya koyan bir tablo çizilebilmesi açısından önem taşımaktadır. Tezlerinde kullanmak üzere kendi ölçeklerini geliştiren araştırmacılar da bulunmaktadır. Bu veri toplama araçlarının bir kısmı “evet” ve “hayır” şeklinde oluşturulan anketlerdir. Bazı ölçme araçları ise yalnızca alanyazın taraması yapıp araştırmacılar tarafından maddelere dökülen formlardan oluşmaktadır.

Bu araştırma kapsamında incelenen tezlerde değerler konusunun farklı açılardan ele alındığı görüldüğü için tezler bazı konu başlıkları altında gruplandırılmıştır. Bunlar araştırmalardaki sıklıklarına göre sırasıyla örgütsel değerler, değer yönelimleri/tercihleri/öncelikleri, değerlere dayalı yönetim, bireysel değerler, örgütsel değerler-bireysel değerler uyumu, yönetici değerleri, kültürel değerler, okul değerleri, değer sistemleri ve evrensel değerlerdir. Örgütsel değerler, eğitim yönetimi alanında değer odağında en çok çalışılan konu olmuştur. Konunun örgüt düzeyinde ele alınması, eğitim yönetimi alanının okullara örgütsel davranış perspektifinden bakıyor olması sebebiyle beklenen bir durumdur. Diğer bir ifadeyle eğitim yönetimi çalışmaları okullardaki örgütsel yapıyı anlamayı hedeflemektedir. Bu sebeple okullarda yapılan çalışmaların bireylerin değerlerinden çok örgütsel değerlere yönelik olması şaşırtıcı değildir.

Sonuç olarak; eğitim yönetimi alanında Türkiye’de bu konuda ilk tez çalışmasının yapıldığı tarih olan 2000 yılından bu yana değerler çeşitli yönleriyle ele alınarak lisansüstü tezlerin konusu olmuştur. Yıllar içinde sayıca artış gerçekleşse de konuyla ilgili özellikle doktora düzeyinde hazırlanmış tezlerin yeterli olmadığı söylenebilir. Değer konusundaki araştırmalarda genel eğilimin daha çok örgütsel değerler ve öğretmen ile yöneticilerin değer yönelimlerine yönelik olduğu görülmektedir. İlerleyen yıllarda, kapsamlı bir çalışma konusu olan değerler konusunun eğitim yönetimi alanında farklı yönleriyle ele alınarak yeni araştırmalarda yer alması beklenmektedir. Bu bağlamda, eğitim yönetiminde değerler konusuyla ilgili çalışmalar yapacak araştırmacılara, konuyu derinlemesine ele almaya imkân sağlayan nitel ya da karma yöntemlerle yürütülecek araştırmalara yönelmeleri alanyazındaki bu eksikliği giderebilmek adına önerilebilir. Ayrıca incelenen tezlerde yükseköğretim düzeyinde yapılan hiçbir çalışmaya rastlanmadığından üniversitelerde bu konuyu araştıran makaleler ya da tezler hazırlanabilir. Eğitim yönetiminde değerler hakkında şimdiye dek hazırlanan tez ve makale çalışmalarının sonuçlarının birlikte değerlendirildiği bir meta analiz çalışmasının da yapılması konuya bütüncül bir bakış açısının kazanılması için önerilebilir.

Kaynakça

- Akhan-Çağırtekin, G. (2022). *Öğretmenlerin örgütsel değer algıları ile örgütsel bağlılık ve okul iklimi arasındaki ilişki* [Doktora Tezi]. Dicle Üniversitesi.
- Akman, A. (2019). *Ortaokulların benimsedikleri örgütsel değerler ile öğretmenlerin okul imajına ilişkin algıları* [Yüksek Lisans Tezi]. Bolu Abant İzzet Baysal Üniversitesi.
- Aktay, A. (2008). *Yönetici ve öğretmenlerin değer tercihleri ile örgütsel vatandaşlık davranışları arasındaki ilişkinin incelenmesi* [Yüksek Lisans Tezi]. Yeditepe Üniversitesi.

- Allport, G.W. (1968). *The Person in Psychology*. Beacon Press.
- Alp, İ. (2017). *Ortaokul öğrencilerinin bireysel değerleri ile okul kültürüne ilişkin algularının incelenmesi* [Yüksek Lisans Tezi]. Marmara Üniversitesi.
- Altınok, S. (2019). *Örgütsel değerlerin örgüt iklimine etkisi* [Yüksek Lisans Tezi]. Necmettin Erbakan Üniversitesi.
- Asan, T., Ekşi, F., Doğan, A ve Ekşi, H. (2008). Bireysel Değerler Envanteri'nin dilsel eşdeğerlik geçerlik ve güvenilirlik çalışması. *Marmara Üniversitesi Atatürk Eğitim Fakültesi Eğitim Bilimleri Dergisi*, 27(15), 15-38.
- Aydın, M. (2003). Gençliğin değer algısı: Konya örneği. *Değerler Eğitimi Dergisi*, 1(3), 121-144.
- Ayık, A. ve Ada, Ş. (2009). İlköğretim okullarında oluşturulan okul kültürü ile okulların etkililiği arasındaki ilişki. *Gaziantep Üniversitesi Sosyal Bilimler Dergisi*, 8, 429-446.
- Büyüköztürk, Ş., Kılıç-Çakmak, E., Akgün, Ö., Karadeniz, Ş., ve Demirel, F. (2008). *Bilimsel araştırma yöntemleri*. Pegem Yayınları.
- Çakan, S. (2015). *Kamu ilkokullarında görevli öğretmenlerin örgütsel değerlere ilişkin alguları* [Yüksek Lisans Tezi]. Zirve Üniversitesi.
- Çavdar, M. (2009). *Öğretmenlerin bireysel değerlerinin çok boyutlu incelenmesi* [Yüksek Lisans Tezi]. Yeditepe Üniversitesi.
- Çelik, V. (1999). *Eğitimsel Liderlik*. Pegem Yayınları.
- Çifci, G. (2014). *Okul öncesi eğitim kurumlarının örgütsel değerlere göre yönetilme düzeyi* [Yüksek Lisans Tezi]. Zirve Üniversitesi.
- Ekmekyapar, M. (2013). *Ortaokul yöneticilerinin değerlere göre yönetim uygulamaları ile okul kültürü arasındaki ilişki* [Yüksek Lisans Tezi]. Fırat Üniversitesi.
- Eşberk-Başyayla, Y. (2016). *Lise öğretmenlerinin bireysel ve örgütsel değerlerinin uyumu (Antalya ili örneği)* [Yüksek Lisans Tezi]. Akdeniz Üniversitesi.
- Feather, N. T. (1975). Human values and their relation to justice. *Journal of Social Issues*, 50(4), 129-151.
- Fichter, J. (1990). *Sosyoloji nedir?* (N. Çelebi, Çev.) Selçuk Üniversitesi Yayınları. (Orijinali 1957'de yayımlanmıştır).
- Fidan, M. (2013). *Öğretmen algularına göre ilköğretim kurumlarında yöneticilerin iletişim becerileri ve örgütsel değerler arasındaki ilişki* [Yüksek Lisans Tezi]. Atatürk Üniversitesi.
- Goldthwait, J. T. (1996). *Values. What they are & how we know them*. Prometheus Books.
- Güngör, E. (1993). *Değerler psikolojisi*. Hollanda Türk Akademisyenler Vakfı.
- Halstead, J. M., & Taylor, M. J. (2000). Learning and teaching about values: A review of recent research. *Cambridge Journal of Education*, 30(2), 169-202.
- Hoy, W. & Miskel, C. (2017). *Eğitim yönetimi: Teori araştırma ve uygulama*. (S. Turan, Çev.) Nobel Akademik Yayıncılık. (Orijinali 2010'da yayımlanmıştır).
- İnan, A. (2022). *Okulların değerlere göre yönetilme durumlarına ilişkin yönetici ve öğretmen algularının analizi (Kızıltepe örneği)* [Yüksek Lisans Tezi]. Mardin Artuklu Üniversitesi.
- Kaçmaz, E. (2015). *Kamu ortaokullarında görevli öğretmenlerin örgütsel değerlere ilişkin alguları* [Yüksek Lisans Tezi]. Zirve Üniversitesi.
- Kaplan, V. (2015). *Öğretmenlerin ve okul yöneticilerinin iş yaşamı kalitesi ve örgütsel değer alguları arasındaki ilişki* [Yüksek Lisans Tezi]. Harran Üniversitesi.
- Kayan, M. S. (2015). *Sınıf öğretmenlerinin örgütsel ve bireysel değerlerine ilişkin uyum algularının incelenmesi* [Yüksek Lisans Tezi]. Gaziantep Üniversitesi.
- Kılıç, M. F. (2012). *Ortaöğretim okulları yöneticilerinin değerlerle yönetime ilişkin alguları* [Yüksek Lisans Tezi]. Fırat Üniversitesi.
- Lalek, M. (2007). *Resmî ve özel ilköğretim okullarında örgütsel değerler (Sakarya ili örneği)* [Yüksek Lisans Tezi]. Sakarya Üniversitesi.
- Merriam, S. B. (2018). *Nitel araştırma: Desen ve uygulama için bir rehber* (S. Turan, 3. Basımdan Çev.). Nobel Akademik Yayıncılık. (Orijinali 2009'da yayımlanmıştır).
- McDonald, P. R. (1993). *Individual-organizational value congruence: Operationalization and consequences* [PhD Thesis]. University of Western Ontario.
- Önler, D. (2015). *Ortaöğretim kurumlarında örgütsel değerler ile kurumsal imaj oluşturma arasındaki ilişki* [Yüksek Lisans Tezi]. Zirve Üniversitesi.
- Özensel, E. (2003). Sosyolojik bir olgu olarak değer. *Değerler Eğitimi Dergisi*, 1(3), 217-240.

- Öztürk, Z. G. (2014). *Sınıf öğretmenlerinin değer tercihleri ile yaşam doyumu arasındaki ilişki* [Yüksek Lisans Tezi]. Yeditepe Üniversitesi.
- Rashid, Z., Sambasivan, M. & Azmawani, A. R. (2004). The influence of organizational culture on attitudes toward organizational change, *Leadership and Organization Development Journal*, 25(2), 161-179.
- Rokeach, M. (1973). *The nature of human values*. The Free Press.
- Sağnak, M. (2003). *İlköğretim okullarında görevli yönetici ve öğretmenlerin örgütsel değerlere ilişkin algıları ile kişisel değerleri arasındaki uyum düzeyleri* [Doktora Tezi]. Abant İzzet Baysal Üniversitesi.
- Sağnak, M. (2005). Örgüt ve yönetimde değerlerin önemi. *Milli Eğitim Üç Aylık Eğitim ve Sosyal Bilimler Dergisi*, 33(166). 20 Şubat 2023 tarihinde https://dhgm.meb.gov.tr/yayimlar/dergiler/Milli_Egitim_Dergisi/166/index3-sagnak.htm adresinden erişildi.
- Schwartz, S. H. (1992). Universals in the content and structure of values: Theoretical advances and empirical tests in 20 countries. M. P. Zanna (Ed.), *Advances in experimental social psychology* içinde, (ss. 1–65) Academic Press.
- Sezgin, F. (2006). *İlköğretim okulu öğretmenlerinin bireysel ve örgütsel değerlerinin uyumu* [Doktora Tezi]. Gazi Üniversitesi.
- Şahin-Fırat, N. (2006). Pozitivist yaklaşımın eğitim yönetimi alanına yansımaları, alana getirdiği katkı ve sınırlılıkları, *Dokuz Eylül Üniversitesi Buca Eğitim Fakültesi Dergisi*, 20, 40-51.
- Tanıt, T. (2007). *Eğitim yöneticilerinin değer tercihleri ile yaratıcılıkları arasındaki ilişkinin incelenmesi* [Yüksek Lisans Tezi], Yeditepe Üniversitesi.
- Terzi, A. R. (2000). *Örgüt Kültürü*. Nobel Yayın Dağıtım.
- Türk Dil Kurumu (2005). *Türkçe sözlük*. (10. bs.). Türk Dil Kurumu Yayınları.
- Türkoğlu, C. (2013). *Yöneticilerin değerlerini etkileyen etkenler* [Yüksek Lisans Tezi]. Yeditepe Üniversitesi.
- Uncu, Ü. (2008). *Öğretmen ve eğitim yöneticilerinin değer yönelimlerinin çok boyutlu olarak incelenmesi* [Yüksek Lisans Tezi]. Yeditepe Üniversitesi.
- Wach, E., & Ward, R. (2013). Learning about qualitative document analysis. 4 Mart 2023 tarihinde <https://opendocs.ids.ac.uk/opendocs/handle/20.500.12413/2989> adresinden erişildi.
- Yapıcı, A., Kutlu, M. ve Bilican, F. (2012). Öğretmen adaylarının değer yönelimleri. *Elektronik Sosyal Bilimler Dergisi*, 11(42), 129-151.
- Yapıcıkardeşler, E. (2007). *Öğretmenlerin değer yönelimleri ile iş tatminleri arasındaki ilişkinin incelenmesi* [Yüksek Lisans Tezi]. Yeditepe Üniversitesi.
- Yıldırım, T. (2009). *İlköğretim okulu yöneticilerinin kişisel ve örgütsel değer uyumunun örgütsel adanma ve yabancılaşma üzerine etkisi* [Yüksek Lisans Tezi]. Uşak Üniversitesi.
- Yıldırım, A., ve Şimşek, H. (2016). *Sosyal bilimlerde nitel araştırma yöntemleri* (10. Baskı). Seçkin Yayıncılık.
- Yılmaz, K. (2006). *İlköğretim okulu yönetici ve öğretmenlerine göre kamu ilköğretim okullarında bireysel ve örgütsel değerler ve okul yöneticilerinin okullarını bu değerlere göre yönetme durumları* [Doktora Tezi]. Ankara Üniversitesi.
- Yılmaz, K. (2007). İlköğretim okul yönetici ve öğretmenlerinin değerlere göre yönetim ile ilgili görüşleri. *Kuram ve Uygulamada Eğitim Yönetimi*, 52, 639–664.
- Yılmaz, K. (2008). *Eğitim yönetiminde değerler*. Pegem Yayınları.
- Yılmaz, K. ve Yılmaz, E. (2009). Öğretmenlerin değer tercihlerinin bazı değişkenler açısından incelenmesi. *Değerler eğitimi dergisi*, 7(17), 109-128.
- Yılmaz, S. (2017). *Değerlere dayalı okul yönetiminin okul kültürüne etkisi* [Yüksek Lisans Tezi]. Bahçeşehir Üniversitesi.

Etik kurul onayı

Bu çalışma anket, mülakat, odak grup çalışması, gözlem, deney, görüşme teknikleri gibi katılımcılardan veri toplanmasını gerektirmeyen bir araştırma olması sebebi ile etik kurul izni gerektirmeyen çalışmalar arasında yer almaktadır.

Araştırmacıların katkı oranı beyanı

Yazarlar çalışmaya eşit oranda katkı sağlamıştır.

Çıkar çatışması beyanı

Bu çalışmada herhangi bir potansiyel çıkar çatışması bulunmamaktadır.